



Generalitat de Catalunya

Escola Pericot

Projecte de convivència



Projecte de convivència

Escola Pericot

Aprovació: 4 d'octubre de 2022



ÍNDEX

1. Introducció.....	2
2. Marc legal.....	3
3. Contextualització.....	4
4. Diagnosi.....	5
5. Objectius i actuacions.....	7
6. Protocols.....	19
7. Consideracions finals.....	28



1. INTRODUCCIÓ

La Resolució ENS/585/2017, de 17 de març, per la qual s'estableix l'elaboració i la implementació del Projecte de Convivència en els centres educatius dins el marc del Projecte Educatiu de Centre i la Resolució EDU/1753/2020, de 16 de juliol, per a qual es modifica la resolució anterior, fa palès que conviure significa viure plegats, compartir objectius i tot amb bona relació.

Un dels fonaments del nostre Projecte educatiu es basa en la creació d'un entorn on s'afavoreix i garanteixi el creixement de tot l'alumnat des del respecte envers un mateix i a l'altre així com la llibertat i la responsabilitat de crear una societat més acollidora i plural.

La convivència implica la participació de tota la comunitat educativa per aprendre a conviure de manera positiva, amb respecte i diàleg i integrant visions i sensibilitats diferents. Tota la comunitat educativa haurà de contribuir al seu desplegament i la consecució dels objectius plantejats i per tant serà importat que se'n faci el màxim de difusió, de manera que tothom conegui les activitats que es realitzen al centre educatiu en relació a la convivència i d'aquesta manera treballar tots junts en una mateixa direcció.

Són base del Projecte de convivència el respecte, la llibertat, la democràcia, el diàleg, la comunicació, el treball conjunt entre família i escola, el coneixement d'un mateix i dels altres, l'expressió de forma variada, l'esforç, l'acollida, entre d'altres. Amb aquesta intenció s'ha d'afavorir un clima escolar i de relació entre totes les persones de l'escola que afavoreix el respecte mutu, el benestar, l'entesa i la voluntat de col·laboració i s'ha de formar l'alumnat per tal que assumeixi un paper actiu en la gestió de la convivència, a més a més, de garantir que es trobi integrat en l'ambient del centre i sigui capaç de tractar els altres amb respecte.

Aquest serà un document viu, que s'anirà adaptant, modificant i ampliant sempre que sigui necessari, amb l'objectiu principal d'assolir una convivència positiva.



2. MARC LEGAL

El present document es basa en la normativa vigent que tot centre públic per la Generalitat de Catalunya ha de contemplar:

- La Llei orgànica 2/2006, de 3 de maig, d'educació, estableix a l'article 121.2 l'obligatorietat que tots els centres elaborin un Pla de convivència i l'incloguin dins el Projecte Educatiu de centre.
- La Llei Orgànica 8/2013, de 9 de desembre, per a la millora de la qualitat educativa, determina a l'article 124.1 que els centres inclouran a la programació general anual el seu pla de convivència i totes aquelles actuacions i activitats programades pel foment de la convivència escolar.
- La Llei 12/2009, del 10 de juliol, d'educació, disposa a l'article 30 que l'aprenentatge de la convivència és un element fonamental del procés educatiu i així ho ha d'expressar el Projecte Educatiu de cada centre. Els centres han d'establir mesures de promoció de la convivència.
- El Decret 102/2010, de 3 d'agost, d'autonomia dels centres educatius, disposa a l'article 23.2 que les normes d'organització i funcionament del centre han d'incorporar les mesures de promoció de la convivència establertes en el centre.
- El Decret 279/2006, de 4 de juliol, sobre drets i deures de l'alumnat i regulació de la convivència en els centres educatius no universitaris de Catalunya, reforça el caràcter educatiu que han de tenir els processos i les accions que s'emprenquin, tant per prevenir com per corregir conductes inadequades. A l'article 6 s'estableix que a cada centre s'ha de constituir una comissió de convivència.
- RESOLUCIÓ ENS/585/2017, de 17 de març, per la qual s'estableix l'elaboració i la implementació del Projecte de Convivència en els centres educatius dins el marc del Projecte Educatiu de Centre



3. CONTEXTUALITZACIÓ

L'escola Pericot es troba situada a la ciutat de Girona, comarca del Gironès, amb una població de 100.000 habitants. Concretament es troba a la zona 3 Sud en el barri de Montilivi de Girona, a prop d'una sortida de la ciutat, del riu Onyar i a quinze minuts caminant del centre.

L'escola Pericot va ser creada el curs 2006-2007. Actualment, el centre es troba ubicat al carrer Andreu Tuyet Santamaria, 35 de Girona, en un edifici que es va inaugurar el setembre del 2013, ja que des dels seus inicis l'escola es trobava en mòduls prefabricats al carrer Riera de Mus número 19.

Gairebé la totalitat de la població escolar prové de famílies integrades al barri, treballadors/es en actiu, de nivell socioeconòmic i cultural mitjà. Inicialment, degut a no tenir els cursos plens, arribaven alumnes de tots els sectors de Girona però ja fa uns anys que la matrícula s'ha anat normalitzant, i les línies de I3 són completes i amb un alumnat propi de la zona, tot i això el curs passat no es va omplir el I3, i en la matriculació del curs 21/22 estem pendents de com pot afectar el canvi de zonificació dels centres, ja que passarem a la zona B (centre de Girona), i la ubicació de la nostra escola queda aïllada del centre.

La tipologia d'alumnat del centre a nivell social i cultural en general és divers i variat. El nombre d'alumnat nouvingut i d'origen estranger en els últims anys ha anat disminuint i actualment es pot considerar relativament baix (possible factor a causa de la pandèmia). L'últim trimestre del curs 21-22 ens han donat una dotació d'aula d'acollida per tal d'atendre l'alumnat nouvingut del centre, ja que al llarg del curs hi ha hagut noves incorporacions. Tot i això, en principi no es mantindrà de cares al curs 22-23. Pel que fa a l'alumnat amb dificultats educatives específiques (amb situació socioeconòmica desfavorida), l'escola Pericot es troba en una mitjana del 7.22%.

La llengua catalana és la llengua vehicular en el centre, una part important de l'alumnat utilitza la llengua castellana per la comunicació entre iguals, la qual cosa fa que molts alumnes, tant castellanoparlants com d'origen estranger, sols tinguin contacte amb el català



a les aules i n'hi ha que es dirigeixen per norma en castellà cap als mestres. Aquest fet suposa una dificultat en l'assoliment de la competència comunicativa en la llengua vehicular.

El grau d'assistència és elevat, tot i que cal destacar un petit percentatge d'absentisme i retards a les entrades a l'escola, els quals sovint costen de fer minvar. Hi ha un control en aquest sentit i se'n fa un seguiment per part del claustre i del referent d'absentisme.

A nivell de centre es treballa l'educació socioemocional i la resolució positiva de conflictes, tant en les tutories com en altres espais que es consideri necessari, com el projecte "Escolta'm" i activitats diverses per afavorir la convivència.

4. DIAGNOSIS

La diagnosi en relació a la convivència del centre s'ha dut a terme a partir d'enquestes a alumnes, mestres i famílies amb l'objectiu de detectar els punts forts i els punts febles.

En el resultat del diagnòstic s'observa que en general es percep una bona relació entre el professorat i l'alumnat, el qual se sent apreciat dins de la comunitat educativa. Tot i això es detecta que en alguns casos hi ha infants que no acaben d'estar ben integrats dins del seu grup classe o tenen problemes dins el centre per raons diverses (manca d'habilitats socials, acceptació de les diferències...).

El centre està en procés de canvi i millora pel que fa a les eines digitals tant a nivell acadèmic com comunicatiu. S'han iniciat noves vies de comunicació amb la comunitat educativa, entre les quals hi ha el Tokapp, la qual encara mostra certes mancances i dificultats en el seu ús. Encara hi ha famílies que no dominen les eines i no reben les comunicacions del centre. Es disposa d'un pla de comunicació, el qual s'haurà d'anar revisant cada any i actualitzant.

En general les relacions entre els alumnes és bona dins l'aula. On trobem més problemes és en les situacions de pati, menjador, canvis d'aula, passadissos. L'espai del menjador és on s'observen gran part dels conflictes els quals s'han d'acabar treballant a les tutories i sovint manca informació entre menjador, tutors i famílies, la qual cosa a vegades porta a conflictes o malentesos que es podrien evitar. Hi ha força queixes per part del professorat i



també de les famílies en relació al menjador escolar. Hi ha comunicació entre la coordinadora de menjador i la direcció, tot i això costa observar la millora. Manca una part de treball de les normes a nivell de centre i les seves conseqüències.

Es valoren positivament els espais del centre, tot i això cal vetllar pel bon estat de les aules i del centre, cal potenciar activitats per la conservació dels materials, mobles, espais, etc..

5. OBJECTIUS I ACTUACIONS

Objectiu G 1- Assegurar i garantir la participació, la implicació i el compromís de tota la comunitat educativa				
Objectiu E 1.1 Sensibilitzar la comunitat escolar de la necessitat d'elaborar un Projecte de Convivència amb la implicació i el compromís de tots els agents educatius.				
Actuació		Indicador d'avaluació	Agents implicats	Temporització
Presentar el PdC a les Reunions d'inici de curs amb les famílies a l'inici de cada curs.	Centre	-Relació d'actuacions de sensibilització per a cada sector de la comunitat escolar.	ED/Claustre	Inici de curs
Tenir penjat el PdC a la web del centre.	Centre		Comissió TAC	Finalitzat el projecte i després de cada actualització.
Objectiu E 1.2 Incrementar i mantenir la formació de la comunitat escolar en relació amb la convivència.				
Planificar anualment formació pels diferents sectors de la comunitat educativa amb temes relacionats amb la convivència.	Centre	-Oferta d'accions formatives en matèria de convivència adreçades als diferents sectors de la comunitat escolar. -Percentatge de professorat format en temes de convivència.	Comunitat educativa	Durant el curs

Participar en la formació dins el programa formatiu de prevenció de violència masclista (PVM).	Centre	-Programació de PVM per poder dur a terme el curs 23/24.	Claustre	2n trimestre
--	--------	--	----------	--------------

Objectiu G 2- Ajudar cada alumne a relacionar-se amb si mateix, amb els altres i amb el món.				
Objectiu E 2.1 Potenciar les competències socioemocionals.				
Actuació		Indicador d'avaluació	Agents implicats	Temporització
Activitat de benvinguda matinal	Infantil i Cicle Inicial	-Model de programació de l'activitat adequada a cada cicle. <u>Rutines</u>	Professorat	15' cada dia
Projecte "Escolta'm"	Aula (P5 a 6è)	-Valoració amb Google Forms	Professorat Alumnat	Anual
Jocs d'aula barrejant alumnes per cicle o per planta	Cicles	- Registre de com ha anat per part dels alumnes i els mestres, un cop feta l'activitat	Professorat	Puntual / Final de trimestre

Activitat intercicle (padrins lectors, etc.)	Infantil i primària	- Programació anual. - Valoració a les memòries anuals	Professorat	Anualment
Objectiu E	2.2 Potenciar les habilitats i competències necessàries per a la gestió positiva dels conflictes.			
Actuació		Indicador d'avaluació	Agents implicats	Temporització
Introduir el protocol de faltes de convivència de centre dins les NOFC	Centre	Reduir el percentatge d'alumnes amb faltes	Claustre	Quan sigui necessari
Fer el seguiment dels casos d'alumnat amb faltes greus	Centre	Registre de les incidències a la graella compartida. Registre de les reunions	Claustre i direcció (Comissió de convivència)	Periòdicament. Trimestralment (CAD i comissió de convivència)
Treballar el document de faltes en l'àmbit d'aula establint mesures preventives i restauratives	Tots els cursos	Documents elaborats i compartits amb l'alumnat	Tutors i alumnat	Mes de setembre
Traspàs d'informació de les incidències de menjador entre el	Centre	Full de registre de la incidència	Monitor Professorat	Anual

monitor/a i el tutor/a					
Objectiu E	2.3 Potenciar la competència social i ciutadana de l'alumnat.				
Actuació		Indicador d'avaluació	Agents implicats	Temporització	
Reciclatge diari a les aules (paper, plàstic i orgànica)	Centre	Fitxa explicativa de l'actuació	Centre	Diàriament	
Recollida diària de les deixalles orgàniques	I5-1r-6è	Fitxa explicativa de l'actuació	Comunitat educativa (especialment mestres i alumnes)	Diàriament	
Participació en el programa Apilo	Centre	Quantitat de piles recollides	Mestres (valors i/o tutories)	Anual	
Participació en el consell d'infants	Alumnes 5è	Valoració de la participació per part de l'alumnat i mestres	Mestres i alumnes 5è	Anual	
Foment de la mobilitat sostenible i d'hàbits saludables a través del Bicibus	Alumnes socis i AFA	Registre setmanal d'assistents	AFA i alguns mestres (revolta escolar)	Cada divendres	
Activitat "Moure'ns en bicicleta per	Alumnes 6è	Valoració de la	Servei català de	Anual	

la ciutat d'una manera segura"		participació per part de l'alumnat i mestres	trànsit	
Activitat "caminem"	Alumnes 1r i 2n	Valoració de la participació per part de l'alumnat i mestres	Caseta de la devesa	Anual
Participació en la campanya de recollida d'aliments de Càritas	Centre	Registre de participació (Sí/No)	Escola	Desembre
Conscienciació per treballar la identitat de gènere, el respecte i la igualtat amb l'activitat (teatre: "motxilla de l'Ada")	Cicle mitjà	Comprensió oral i lectora	Caseta de la devesa	Anual
Participació en la campanya de donació de sang	Alumnes	Registre de la quantitat de donant	Creu Roja	bianual
Xerrada sobre la socioafectivitat	Alumnes 5è	Valoració per part dels alumnes i mestres	Caseta de la devesa	Anual
Xerrada sobre la pubertat	Alumnes 6è	Valoració per part dels alumnes i mestres	Caseta de la devesa	Anual
Taller xerrada Internet segura	Alumnes 5è i famílies	Valoració per part dels alumnes i mestres	Mossos	Anual (inici de curs)

Taller energies renovables	Alumnes 6è	Valoració per part dels alumnes i mestres	Fundació Naturgy	Anual
Participació en la Xarxa de mobilitat escolar	Centre	Valoració per part d'alumnes i mestres	Ajuntament de Girona Referent coordinació escola	Activitats anuals
Participació en el programa de vigilància del mosquit tigre	Alumnes 5è	Valoració per part d'alumnes i mestres	Dip. Salut	Anual
Objectiu E	2.4 Educar en el valor de la norma i potenciar la participació de l'alumnat en la seva elaboració.			
Actuació		Indicador d'avaluació	Agents implicats	Temporització
Explicació el document de faltes en l'àmbit d'aula establint mesures preventives i restauratives	Tots els cursos	Document elaborat	Tutors i alumnat	Mes de setembre
Realització d'assemblees d'aula	Tots els cursos	Actes de les assemblees	Tutors i alumnat	Setmanalment
Reunió de delegats amb membres de l'equip directiu	Primària	Actes de les reunions i acords apresos	Equip directiu i delegats d'aula	2 Trimestralment
Objectiu G	3- Potenciar l'equitat i el respecte a la diversitat de l'alumnat en un marc de valors compartits.			

Objectiu E	3.1 Garantir l'òptima incorporació dels nous membres de la comunitat escolar.			
Actuació		Indicador d'avaluació	Agents implicats	Temporització
Revisió el pla d'acollida del professorat i afegir-hi l'acollida de l'alumnat i famílies	Centre	Pla d'acollida elaborat i presentat al claustre i consell escolar durant el 1r trimestre	Direcció	1r trimestre
Donar les <u>orientacions bàsiques</u> al professorat nouvingut	Centre	-Infografia. -Enquesta	Direcció	Tot el curs
Establir el coordinador de cicle com a referent dels mestres nouvinguts	Centre	Valoració per part del professorat nouvingut	Coordinadors/es	Tot el curs
Objectiu E	3.2 Promoure una cultura inclusiva que respecti i valori les diferències en un marc de valors compartits.			
Actuació		Indicador d'avaluació	Agents implicats	Temporització
Atenció de l'alumnat NEE majoritàriament dins de l'aula ordinària per part de les mestres d'EE	Aula	Valoracions positives de les actuacions executades al llarg del curs	Mestre EE, tutors i especialistes.	Al llarg del curs
Comprovar que els materials educatius utilitzats estan impregnats de valors inclusius	Aula	Valoració final de curs a la memòria i enquesta docents	Claustre	Al llarg del curs

(equitat, atenció i respecte a la diversitat, etc.)				
Utilitzar diversos mètodes d'ensenyament i aprenentatge	Aula	Valoració final de curs a la memòria i enquesta docents	Claustre	Al llarg del curs
Parlar de la inclusió i la cultura de l'esforç a partir de la visualització de petits curtmetratges relacionats en el tema	Aula	Activitats realitzades	Claustre	Periòdicament (mínim 1 per trimestre)
Objectiu E	3.3 Potenciar l'educació intercultural.			
Actuació		Indicador d'avaluació	Agents implicats	Temporització
Programar a l'àrea de música el treball de danses i cançons del món	Centre	Programacions	Mestres de música	Tot el curs
Programació de la unitat "Jocs del món"	Cicle mitjà (4t)	Programació	Educació física	
Objectiu E	3.4 Prevenir l'absentisme i facilitar la reincorporació de l'alumnat absentista.			
Actuació		Indicador d'avaluació	Agents implicats	Temporització

Recollir diàriament l'assistència de l'alumnat al centre	Centre	Recull de les dades	Claustre	Diàriament
Incorporació dintre del pla d'acollida d'alumnat i famílies el protocol de reincorporació de l'alumnat absentista	Centre	Document elaborat	Direcció	
Objectiu E	3.5 Promoure la participació de l'alumnat en les activitats complementàries, extraescolars i de lleure educatiu de l'entorn.			
Actuació		Indicador d'avaluació	Agents implicats	Temporització
Fer difusió de les activitats complementàries que organitza l'escola, de les activitats extraescolars organitzades per l'AFA i les del barri i ciutat	Comunitat educativa	Persona encarregada. Direcció	Direcció	Al llarg del curs.
Objectiu G	4- Fomentar la mediació escolar i la cultura del diàleg com a eina bàsica en la gestió del conflicte.			
Objectiu E	4.1 Sensibilitzar la comunitat escolar en la importància del valor del diàleg i la gestió positiva dels conflictes.			
Actuació		Indicador d'avaluació	Agents implicats	Temporització
Realització d'assemblees d'aula.	Tots els cursos	Actes de les assemblees	Tutors i alumnat	Setmanalment

Reunió de delegats amb membres de l'equip directiu	Primària	Actes de les reunions i acords apresos	Equip directiu i delegats d'aula	Trimestralment
Objectiu G 5- Fomentar una cultura de la pau i la no-violència, juntament amb els valors que fan possible preservar i enriquir la vida de totes les persones.				
Objectiu E	5.1 Participar en iniciatives i projectes compromesos en la cultura per a la pau.			
Actuació		Indicador d'avaluació	Agents implicats	Temporització
Participar en activitats de foment de la pau com a experiència educativa (DENIP)	Aula Centre Entorn	Valoració de les activitats realitzades	Escola	Dia de la pau (30 de gener)
Elaborar una <i>carpeta de la pau</i> amb diferents recursos, propostes, etc...	Centre	Activitats i recursos recollits a la carpeta drive	Coordinadors/es cicle	Al llarg del curs (sobretot 1r trimestre) del curs 2022-23
Objectiu E	5.2 Elaborar una estructura organitzativa i una gestió de recursos que afavoreixin la convivència i el clima escolar.			
Actuació		Indicador d'avaluació	Agents implicats	Temporització
Fer visibles les normes i conseqüències a l'escola	Aula Centre	Presència de les normes als espais del centre i a la web (Infografies)	Comissió de convivència	1r trimestre

Fer coincidir la tutoria dels grups per facilitar la gestió i organització d'activitats diverses.	Centre	Horari adequat	Cap d'estudis	Al llarg del curs
Afavorir el marc horari de coordinació entre el professorat (especialistes, tutors, coordinadors...).	Centre	Horari adequat	Cap d'estudis	Al llarg del curs
Objectiu E	5.3 Potenciar la participació de tots els sectors de la comunitat escolar com a element bàsic per garantir la convivència i el clima escolar.			
Actuació		Indicador d'avaluació	Agents implicats	Temporització
Enxerinada (cursa)	Centre Entorn	Nombre de participants.	AFA	2n trimestre
Oferir xerrades als pares i mares a través de l'AFA per afavorir la implicació en l'educació dels fills	Centre	Nombre de famílies que participen en les xerrades.	AFA	Al llarg del curs
Objectiu E	5.4 Afavorir els canals de comunicació del centre educatiu com a elements facilitadors de la convivència i el clima escolar.			
Actuació		Indicador d'avaluació	Agents implicats	Temporització
Pla de comunicació del centre.	Centre i entorn	Revisió i actualització	Escola	Al llarg del curs



		si s'escau.		
Relació d'estratègies de projecció i comunicació externa del centre (webs, blocs, instagram, etc.).	Centre i entorn	Visibilització i ús.	Escola	Al llarg del curs
Reunions de coordinació periòdica de l'equip directiu amb l'AFA	Centre	Actes de les reunions realitzades	equip directiu i l'AFA	Periòdicament



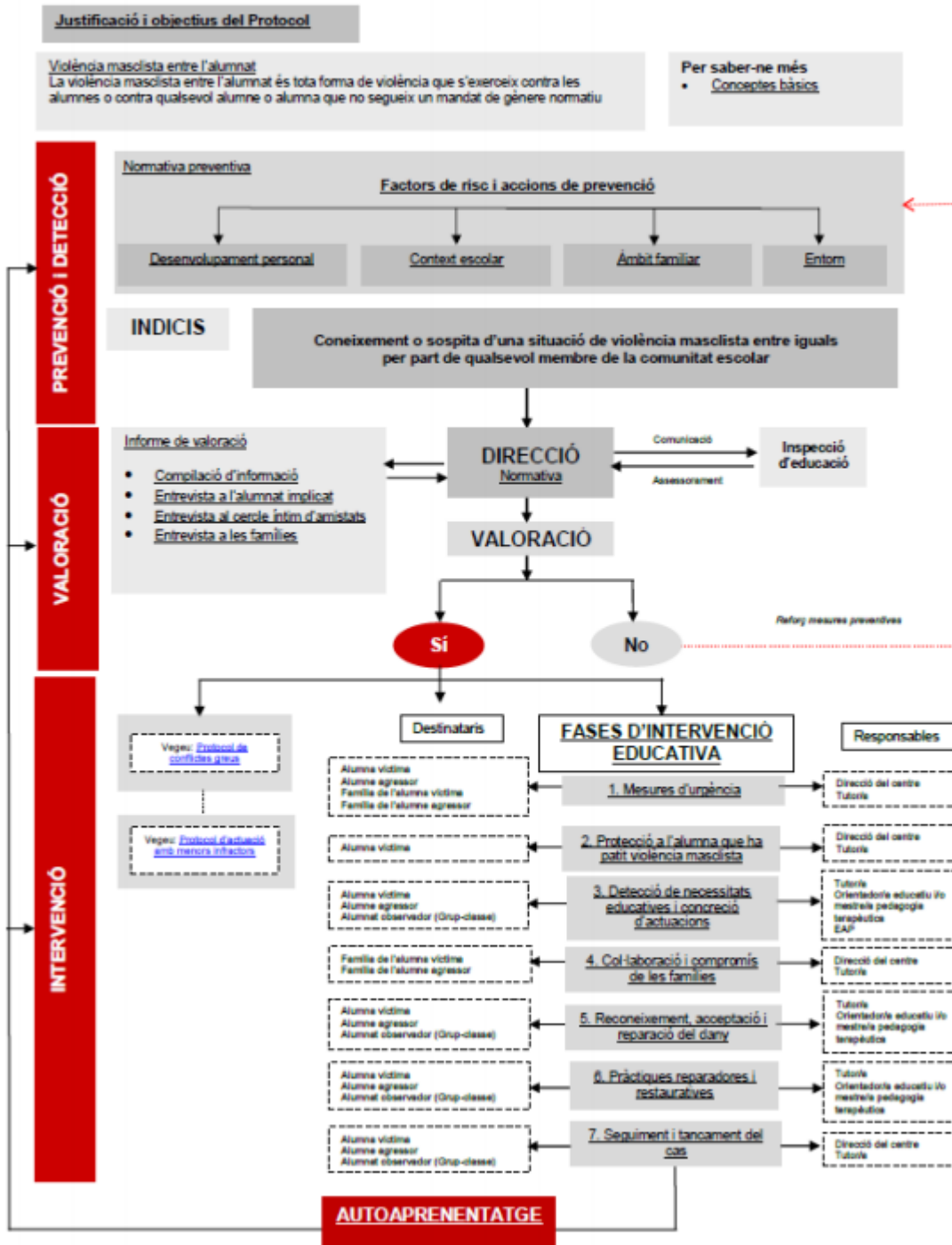
6. PROTOCOLS

Des del Departament d'Educació es posa en disposició dels centres un seguit de protocols per tal de saber com actuar en el cas que el detecti alguna situació relacionada amb la convivència dins el centre i que pugui a afectar qualsevol membre de la comunitat educativa.

Tot seguit afegim els principals protocols de prevenció, detecció i intervenció davant de possibles situacions d'assetjament:

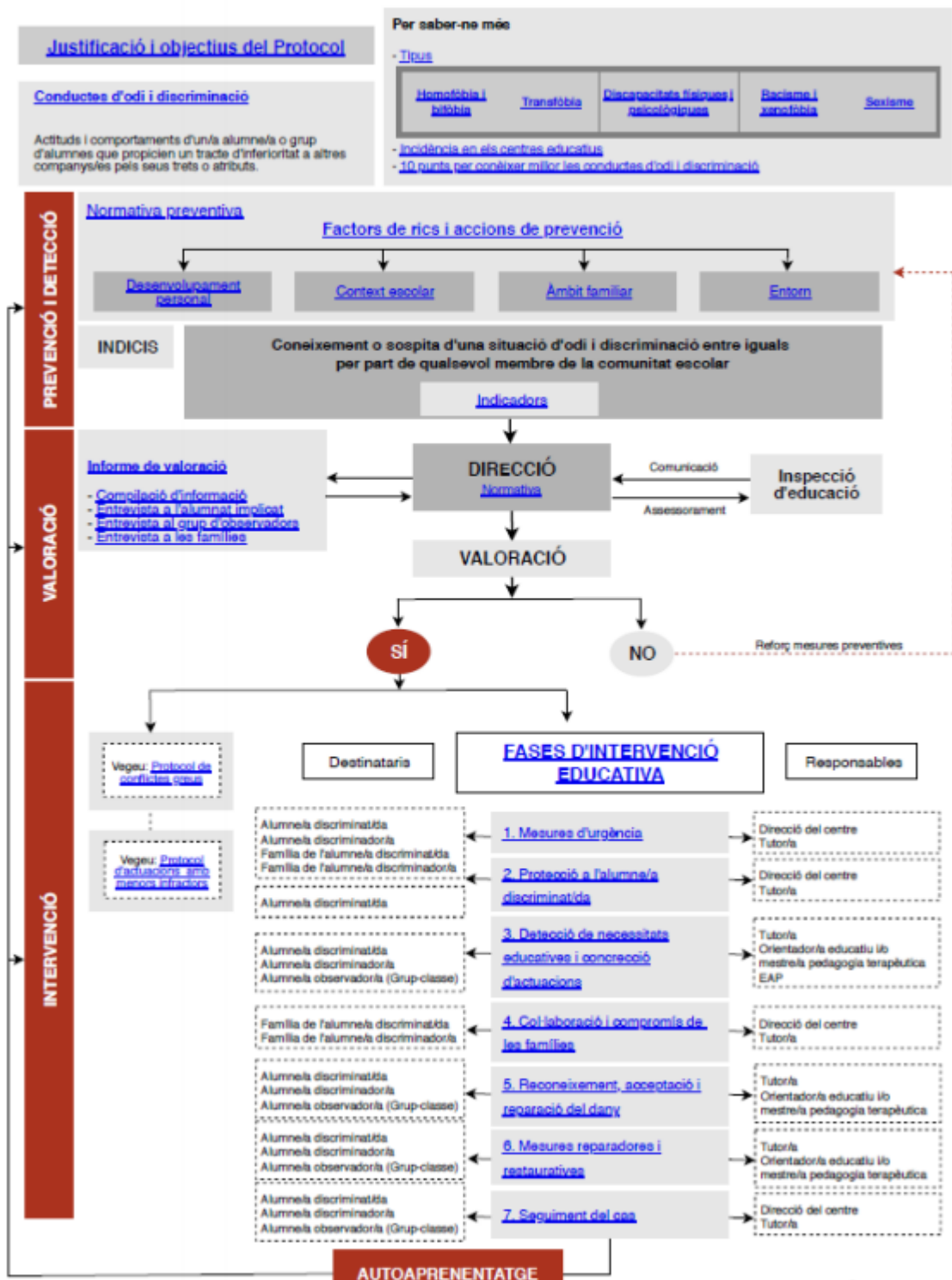
6.1. PROTOCOL DE PREVENCIÓ, DETECCIÓ I INTERVENCIÓ DAVANT LA VIOLÈNCIA MASCLISTA ENTRE L'ALUMNAT

PROTOCOL DE PREVENCIÓ, DETECCIÓ I INTERVENCIÓ DAVANT LA VIOLÈNCIA MASCLISTA ENTRE L'ALUMNAT



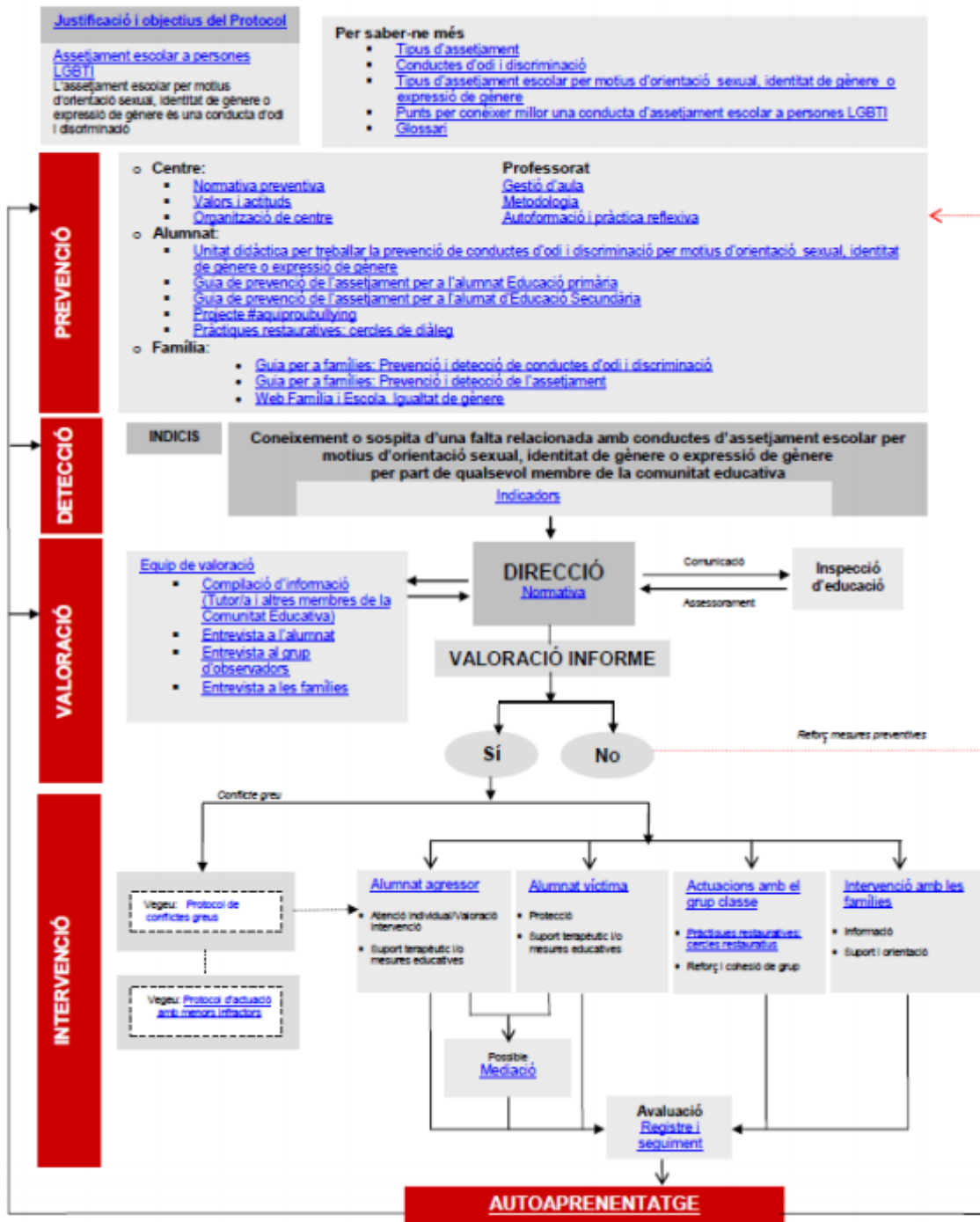
6.2. PROTOCOL DE PREVENCIÓ, DETECCIÓ I INTERVENCIÓ DAVANT CONDUCTES D'ODI I DISCRIMINACIÓ

PROTOCOL DE PREVENCIÓ, DETECCIÓ I INTERVENCIÓ DAVANT CONDUCTES D'ODI I DISCRIMINACIÓ

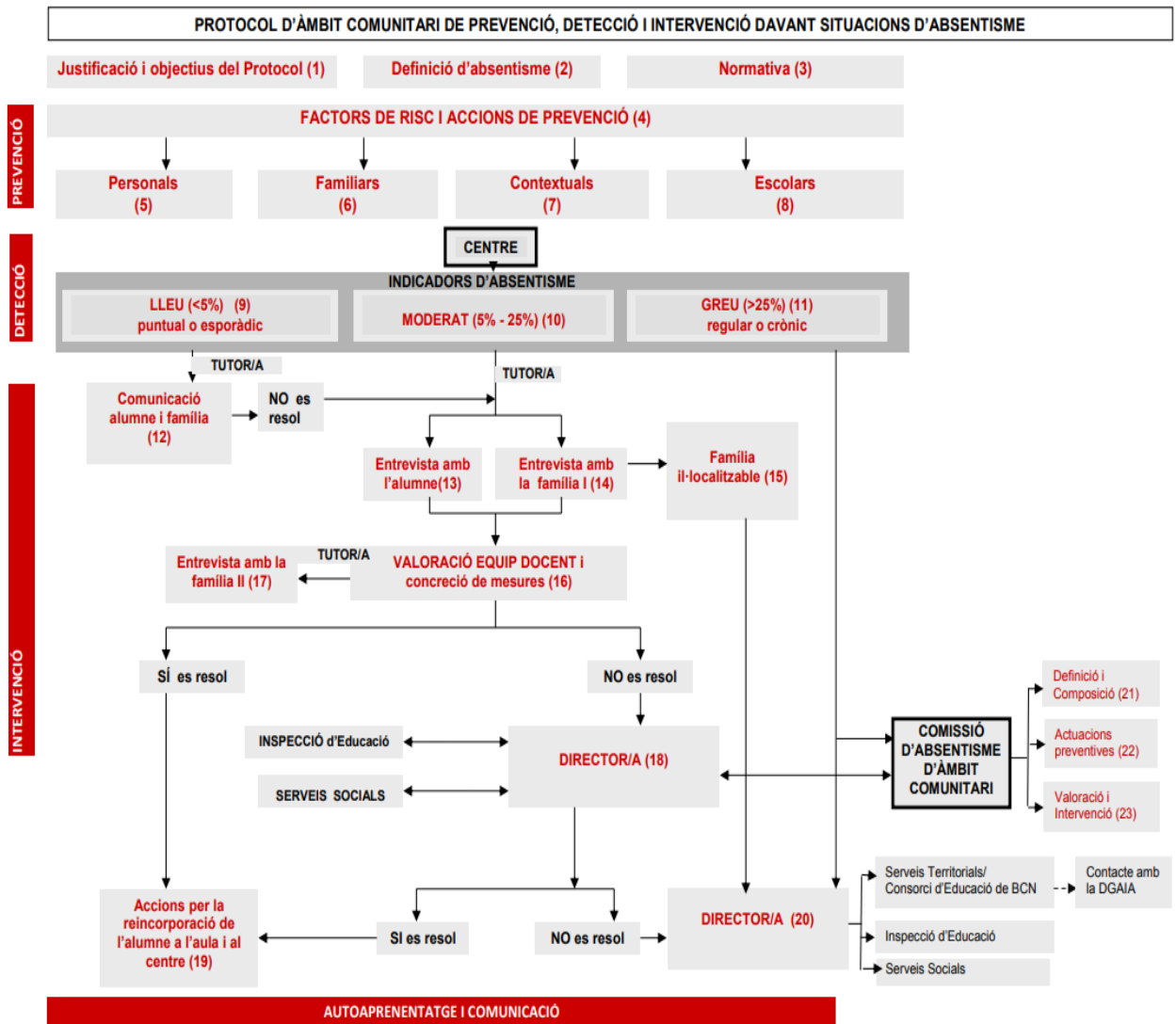


6.3. PROTOCOL DE PREVENCIÓ, DETECCIÓ I INTERVENCIÓ ENFRONT L'ASSETJAMENT ESCOLAR A PERSONES LGBTI

PROTOCOL DE PREVENCIÓ, DETECCIÓ I INTERVENCIÓ ENFRONT L'ASSETJAMENT ESCOLAR A PERSONES LGBTI (elaborat per instància del Parlament de Catalunya en compliment de la *Moció 101/201* aprovada el 09.03.2017)
Aquest protocol està basat en els continguts del Protocol de prevenció, detecció i intervenció enfront situacions d'odi i discriminació, i del Protocol de prevenció, detecció i intervenció enfront l'assetjament entre iguals.

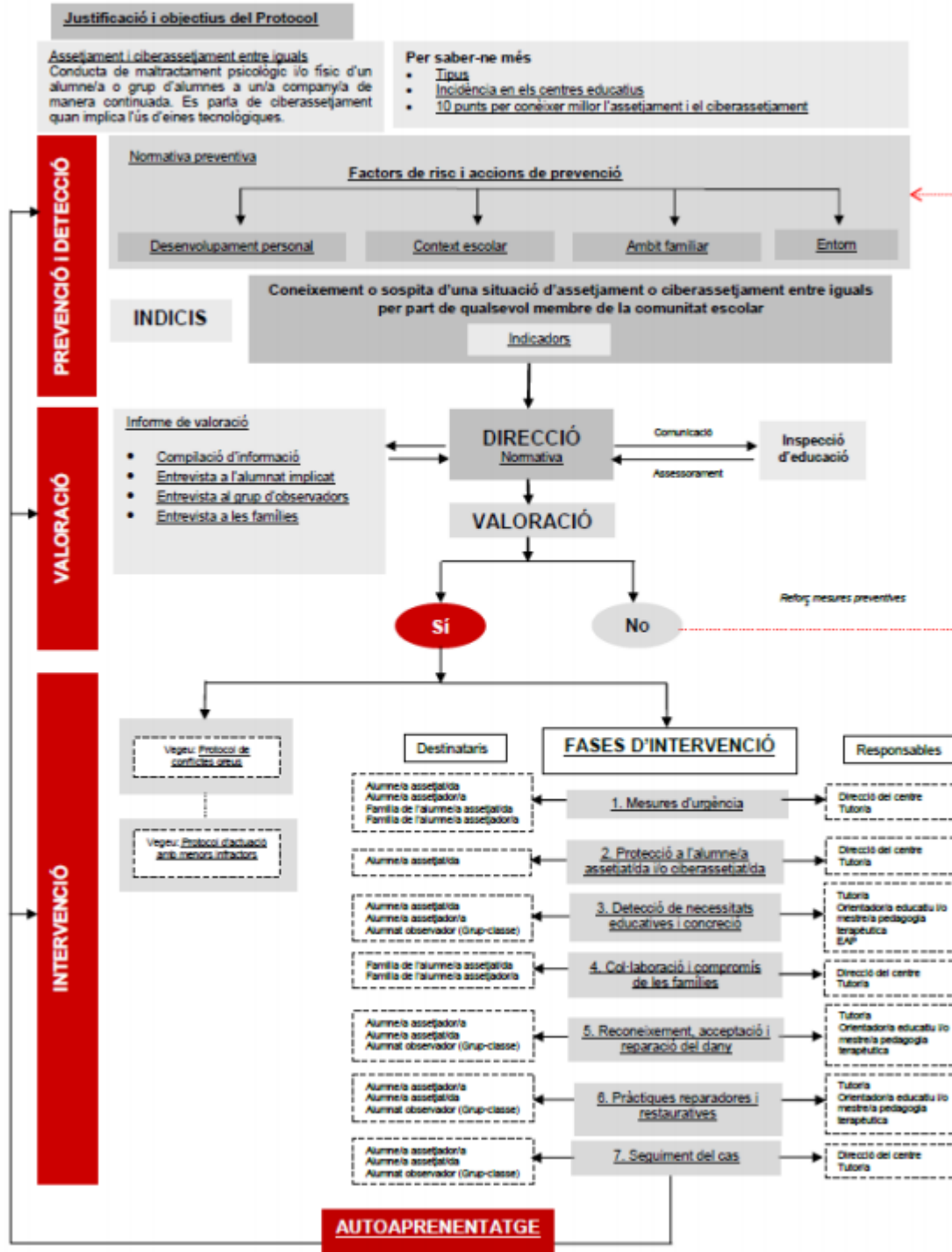


6.4. PROTOCOL D'ÀMBIT COMUNITARI DE PREVENCIÓ, DETECCIÓ I INTERVENCIÓ DAVANT SITUACIONS D'ABSENTISME



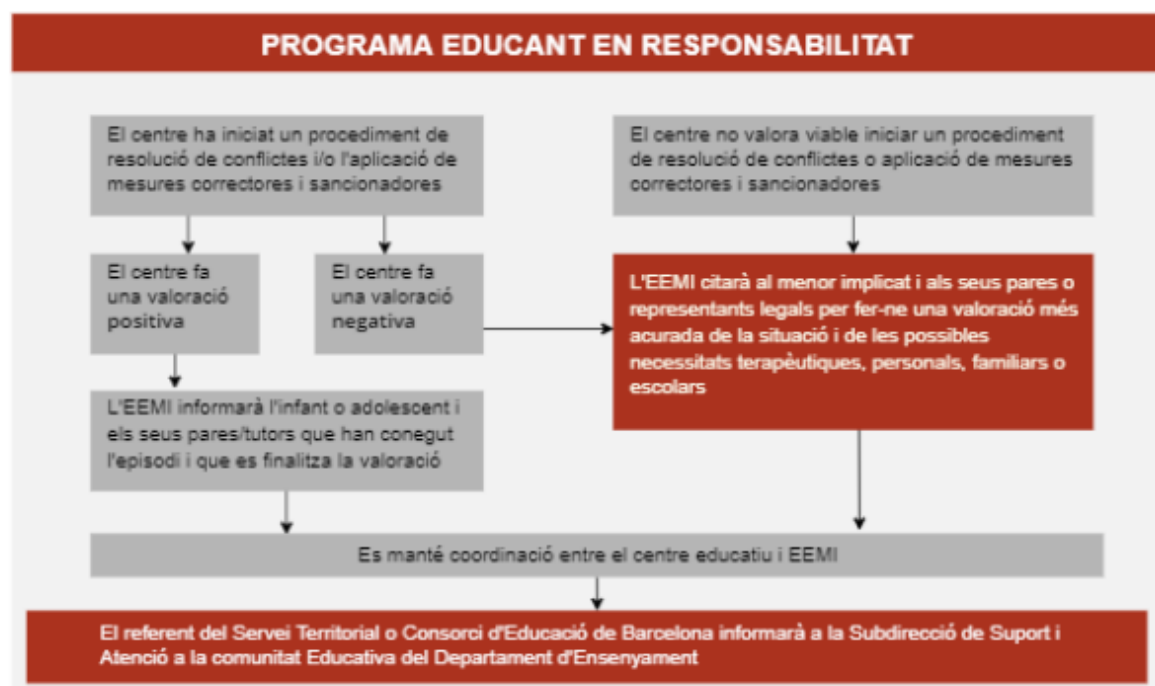
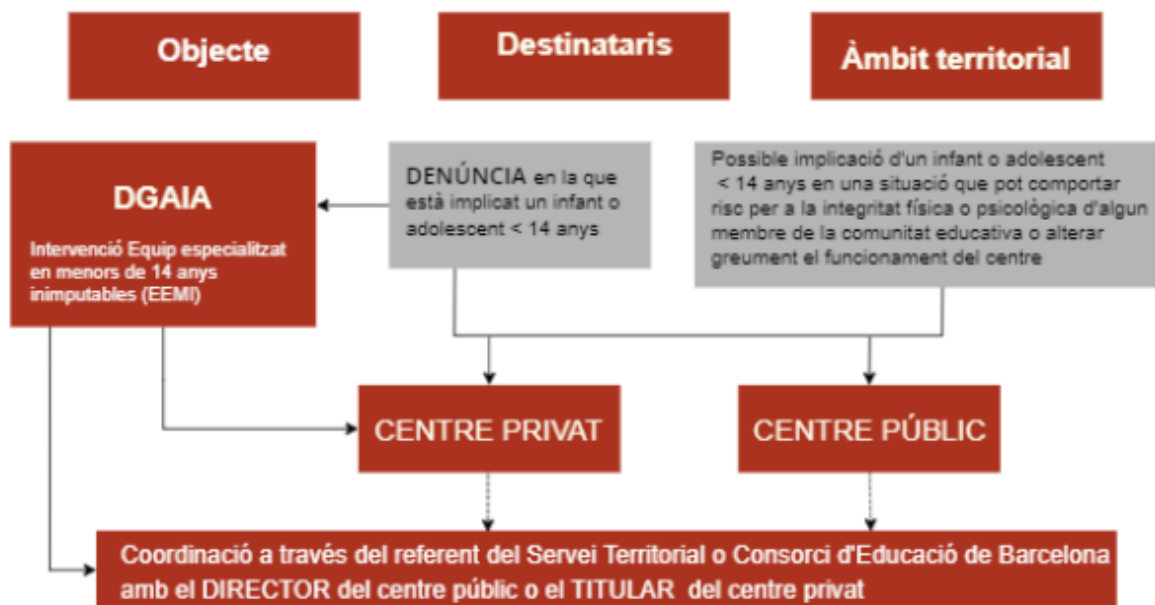
6.5. PROTOCOL DE PREVENIÓ, DETECCIÓ I INTERVENCIÓ DAVANT L'ASSETJAMENT I EL CIBERASSETJAMENT ENTRE IGUALS

PROTOCOL DE PREVENIÓ, DETECCIÓ I INTERVENCIÓ DAVANT L'ASSETJAMENT I EL CIBERASSETJAMENT ENTRE IGUALS



6.6. PROTOCOL D'ACTUACIÓ AMB MENORS DE CATORZE ANYS EN SITUACIONS DE CONFLICTE O COMISSIÓ D'UNA INFRACCIÓ PENAL

PROTOCOL D'ACTUACIÓ AMB MENORS DE CATORZE ANYS EN SITUACIONS DE CONFLICTE O COMISSIÓ D'UNA INFRACCIÓ PENAL



6.7. PROTOCOL D'INTERVENCIÓ EN CAS DE CONFLICTE GREU

PROTOCOL D'INTERVENCIÓ EN CAS DE CONFLICTE GREU

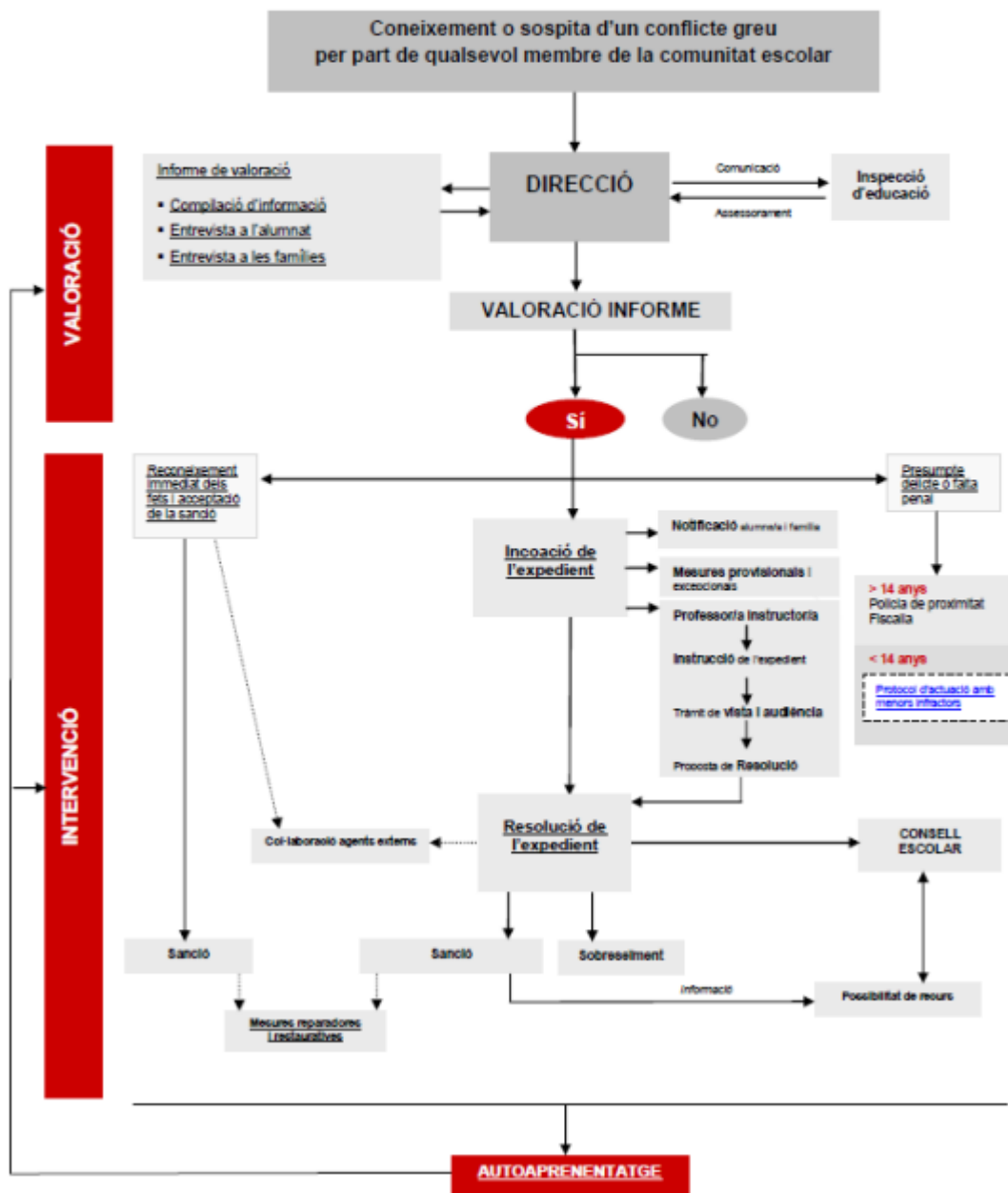
Justificació i objectius del Protocol

Conflictes greus

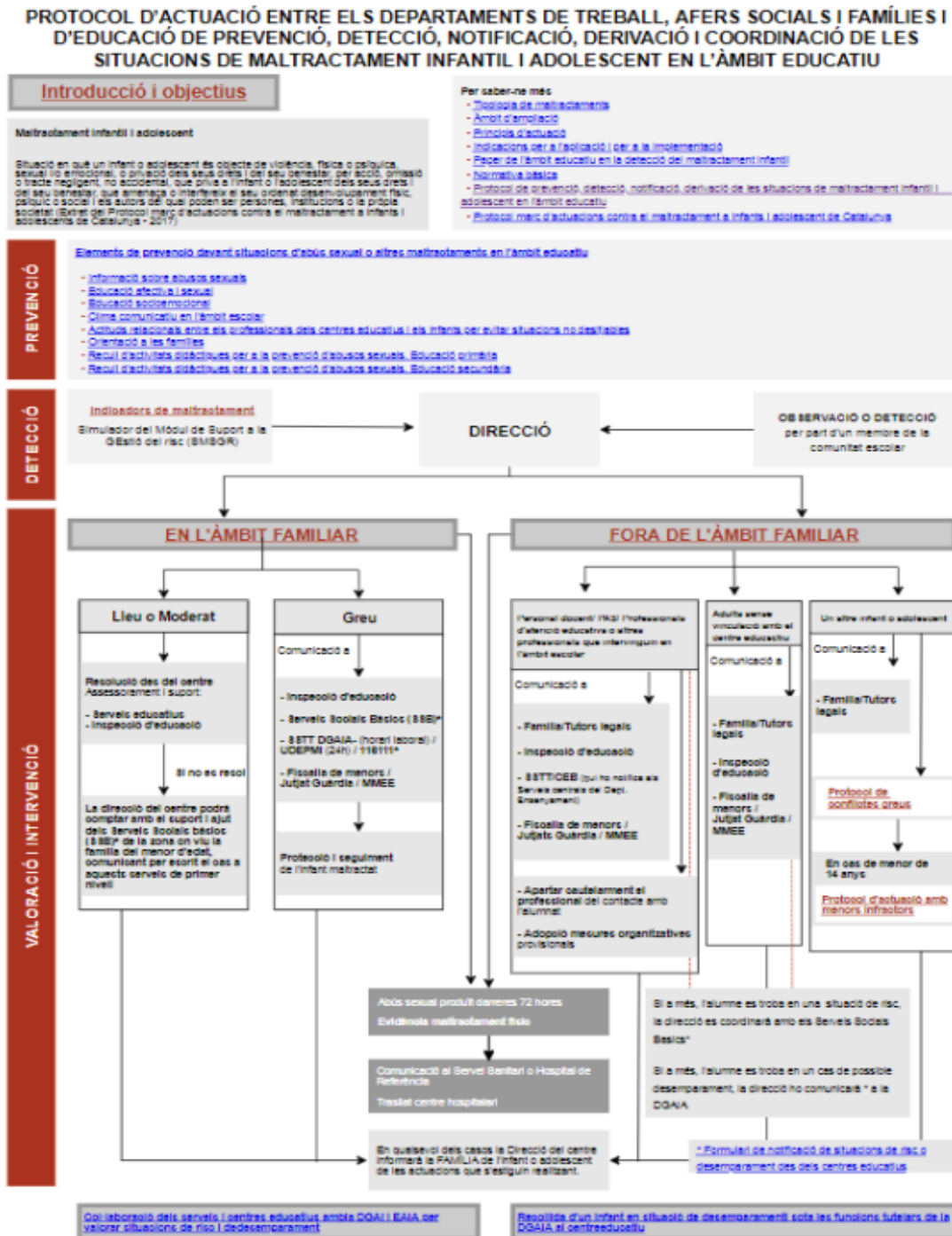
Són les condutes tipificades en l'article 37.1 de la Llei 12/2009 del 10 de juliol d'educació i que perjudiquen greument la convivència escolar.

Per saber-ne més

- Incidència en els centres educatius



6.8. PROTOCOL D'ACTUACIÓ ENTRE ELS DEPARTAMENTS DE TREBALL, AFERS SOCIALS I FAMÍLIES I D'EDUCACIÓ DE PREVENCIÓ, DETECCIÓ, NOTIFICACIÓ, DERIVACIÓ I COORDINACIÓ DE LES SITUACIONS DE MALTRACTAMENT INFANTIL I ADOLESCENT EN L'ÀMBIT EDUCATIU





7. CONSIDERACIONS FINALS

La convivència és l'element clau de qualsevol societat. Generar un clima de bona convivència, respecte i compromís és tasca de tota la comunitat educativa.

Des de l'equip docent impulsem aquest Pla de convivència per millorar i gestionar amb eficàcia i eficiència els protocols i les necessitats de la comunitat educativa per fomentar un ambient positiu que esdevingui benestar i qualitat educativa.

Volem donar al nostre alumnat el millor que els podem oferir i és que esdevinguin ciutadans respectuosos, compromesos i que tinguin voluntat d'impactar en el seu entorn per impulsar canvis positius, socials i personals. Volem aportar a cada un dels nostres alumnes i de les nostres alumnes el coneixement i la responsabilitat en la tria lliure dels actes que fan. Volem que sàpiguen que qualsevol acte té una conseqüència i volem encoratjar-los per aconseguir impactes positius ens els altres i en l'entorn. Volem que l'alumnat sigui actiu, se senti segur i sàpiga reconèixer el valor dels altres, que identifiqui situacions de risc i vulgui allunyar-se'n, alhora que tingui el valor de denunciar/reclamar actes perjudicials per ells mateixos i pels altres.

Necessitem el recolzament de tota la comunitat educativa, famílies i entorn. Hem d'aconseguir una xarxa sòlida que acompanyi als infants en el seu desenvolupament personal, oferint bons models i suport sempre que sigui necessari. Necessitem enfortir la relació amb la comunitat educativa per assolir plegats i plegades els objectius que volem aconseguir.

Com sempre, invertirem tots els nostres esforços.