



---

# PROJECTE EDUCATIU

---

## INDEX

1 INTRODUCCIÓ.....	1
2 CONTEXT .....	1
3 MARC NORMATIU .....	1
4 TRETS D'IDENTITAT .....	2
5 PLANTEJAMENT EDUCATIU .....	3
6 CURRÍCULUM .....	4
6.1. CRITERIS D'ORGANITZACIÓ PEDAGÒGICA .....	4
6.2. CONCRECIÓ I DESENVOLUPAMENT DELS CURRÍCULUMS .....	6
6.3 AVALUACIÓ I PROMOCIÓ .....	7
7 ORGANITZACIÓ .....	8
8 PARTICIPACIÓ .....	9
9. PROJECCIÓ EXTERNA .....	10
10 AVALUACIÓ DE LA ZER .....	10
11 ALTRES DOCUMENTS VINCULATS AL PEZ .....	11

## 1. INTRODUCCIÓ

El PEZ és la màxima expressió de l'autonomia de centres educatius, recull la identitat de la ZER, n'explicita els objectius, n'orienta l'activitat i hi dóna sentit amb la finalitat que els alumnes assoleixin les competències bàsiques i el màxim aprofitament educatiu, tenint en compte la diversitat de condicions personals, necessitats i interessos.

El projecte educatiu és un document obert, flexible que s'anirà revisant periòdicament, sempre que es cregui oportú. Aquest document està a la disposició de tothom que formi part de la comunitat educativa de la ZER, sigui pares i mares, professors, personal del centre i alumnat.

## 2. CONTEXT

La Zona Escolar Rural La Font de l'Aiguadí és una unitat escolar pública i catalana formada per les escoles Les Eres de Rasquera i Pàmies de Ginestar. Es va crear el curs 1999-2000. Les nostres escoles pertanyen a pobles petits (aproximadament un miler d'habitants) i propers (la distància entre ambdós és de 7 quilòmetres). Situats en un entorn rural, a la comarca natural de la Ribera d'Ebre. El dos municipis tenen una situació socio - econòmica molt similar: són pobles en els que l'agricultura i la ramaderia segueixen tenint pes, encara que un nombre considerable de famílies treballa en indústries i el sector serveis.

## 3. MARC NORMATIU

- a. Llei Orgànica 2/2006, de 3 de maig, d'Educació – LOE. (BOE núm. 106, de 4.5.2006)
- b. Llei 12/2009, del 10 de juliol, d'educació –LEC. (DOGC núm. 5422, de 16.07.2009)
- c. Llei Orgànica 8/2013, de 9 de desembre, per a la millora de la qualitat educativa- LOMCE. (BOE núm. 295, de 10.12.2013)
- c. Decret 102/2010, de 3 d'agost, d'autonomia dels centres educatius. (DOGC núm 5686, de 05.08.2010).
- d. Decret 155/2010, de 2 de novembre, de la direcció dels centres educatius públics i del personal directiu professional docent (DOGC núm.5753, de 11.11.2010).
- e. Reial decret 126/2014, de 28 de febrer, pel qual s'estableix el currículum bàsic de l'educació primària (BOE núm. 52, de 1.3.2014)
- f. Reial decret 1630/2006 de 29 de desembre pel qual s'estableix els ensenyaments mínims del 2n cicle d'Educació Infantil (BOE núm. 4, de 4.1.2007)
- g. Decret 119/2015, de 23 de juny, pel qual s'estableix l'ordenació dels ensenyaments de l'educació primària (DOGC núm. 6900, de 26.6.2015)
- h. Decret 181/2008, de 9 de setembre, pel qual s'estableix l'ordenació dels ensenyaments del segon cicle de l'educació infantil (DOGC núm. 5216, de 16.09.2008).
- i. Ordre ENS/164/2016, de 14 de juny, per la qual es determinen el procediment i els documents i requisits formals del procés d'avaluació en l'educació primària. (DOGC núm. 7148, de 23.06.2016)
- j. DECRET 150/2017, de 17 d'octubre, de l'atenció educativa a l'alumnat en el marc d'un sistema educatiu inclusiu.

## 4. TRETS D'IDENTITAT

Els trets característics de la nostra ZER són:

- **Qualitat de l'educació.** Es vetlla per l'assoliment de les competències bàsiques i la consecució de l'excel·lència, en un context d'equitat. El centre promou la formació del professorat per la millora constant de la qualitat pedagògica.
- **Llengua vehicular.** A les nostres escoles és el català, alhora que es procura un coneixement adequat de la llengua castellana i de la llengua anglesa.
- **Metodologia diversa i innovadora.** Es fomenta l'autonomia personal, els hàbits de treball i la responsabilitat de l'alumnat. Es promou la innovació metodològica: el treball per projectes a educació infantil i a primària, el treball cooperatiu, els tallers multinivell, els racons d'aprenentatge,....
- **Ampliació horària.** A partir de P3, tots els alumnes fan una hora més al dia de classe. Es dedica principalment a treballar la competència comunicativa, la matemàtica i la digital.
- **Primer cicle d'Educació Infantil.** S'incorpora a les escoles sempre que es compleixin els requisits establerts amb l'objectiu d'oferir un servei de qualitat, integrant alumnes, personal educatiu i famílies en la comunitat educativa.
- **Noves tecnologies de l'aprenentatge.** Tots els alumnes treballen amb noves tecnologies des de P3.
- **Llengua anglesa i castellana a partir de P3.** S'introdueixen les dues llengües d'una manera vivencial i lúdica al segon cicle d'Educació Infantil. A Primària, una part del Coneixement del Medi, en anglès i castellà.
- **Plàstica en anglès.** A tots els nivells es treballa la plàstica en llengua anglesa.
- **Ed. Física en castellà** a Infantil i Primària.
- **Heterogeneïtat a les aules.** A les nostres escoles, alumnes de diferents edats, interessos i necessitats, interactuen, compartint i avançant en els seus aprenentatges.
- **Atenció individual.** Els grups són reduïts la qual cosa fa que les relacions entre professorat i alumnat siguin molt properes, permetent que els mètodes de treball siguin personalitzats als alumnes. Aquest fet afavoreix també la relació amb les famílies.
- **Escola inclusiva i tractament de la diversitat.** Es respecta el ritme de treball de tot l'alumnat i el seu procés d'aprenentatge. Es treballa tenint en compte la diversitat de capacitats, edats, procedències, cultures, religions i amb la voluntat d'aconseguir una educació integral i integradora.

- **Formació inicial dels estudiants en pràctiques.** La nostra ZER és centre formador d'estudiants de Grau de mestres en les diferents modalitats.
- **Arrelada a l'entorn.** Les escoles formen part de la vida i de l'entorn del poble i la dinamitzen. Es fomenta la relació de tota la comunitat educativa amb la participació conjunta del professorat, alumnat, famílies i institucions. Es procura participar en les activitats de dinàmica comarcal.
- **Compartim un projecte comú.** Es promou la relació entre mestres, alumnes i famílies de les dues escoles de la ZER realitzant diverses activitats conjuntes al llarg del curs.
- **Valors democràtics.** Es treballa valors com: la llibertat personal, la responsabilitat, la solidaritat, el respecte i la igualtat. La iniciativa i la presa de decisions, a través del Consell de Petits i Grans.
- **Coeducació.** Tenim cura del llenguatge, materials i activitats per fomentar la igualtat real i efectiva entre dones i homes, nens i nenes.
- **Respecte i preservació del medi ambient.** Es procura el gaudi respectuós i responsable dels recursos naturals i del paisatge, fomentant la seva coneixença, preservació i els hàbits de reciclatge i de reducció de residus.

## 5. PLANTEJAMENT EDUCATIU

### OBJECTIUS I ESTRATGIES

Amb els següents objectius ens proposem la formació integral dels nostres alumnes, proporcionant els elements necessaris que els permetin l'adquisició de les competències bàsiques, desenvolupar les seves capacitats i assolir l'èxit escolar.

#### 1. Millorar els resultats acadèmics de l' alumnat

Estratègies:

1.1 Millora de la competència lingüística: llengua catalana, llengua castellana i llengua anglesa.

1.2 Millora de la competència matemàtica.

1.3. Millora dels resultats de la competència de medi

#### 2. Potenciar la cohesió social a la ZER

Estratègies:

2.1 Millora de les condicions d'inclusió i d'equitat per a tot l'alumnat.

2.2 Coneixement de les peculiaritats de cadascun dels centres, aprofitant les oportunitats que ofereix cadascuna de les poblacions i fomentant el sentiment de pertinença a la ZER.

2.3 Implicació de les famílies a les escoles i a la ZER.

### 3. Organitzar i gestionar de manera eficient la ZER

Estratègies:

3.1 Elaboració i actualització de la documentació que sol·liciti l'administració.

3.2 Optimització dels recursos: materials i humans (Organització dels mestres itinerants)

3.3 Gestió eficient del treball en equip i la formació del professorat.

## 6. CURRÍCULUM

És el conjunt de competències bàsiques, objectius, continguts, mètodes pedagògics i criteris d'avaluació que treballarem en cadascuna de les etapes educatives per tal de garantir el nivell acadèmic adient per poder accedir a la següent etapa educativa amb èxit. Els nivells que s'imparteixen a totes les escoles de la ZER són Educació Infantil i Educació Primària.

### 6.1. CRITERIS D'ORGANITZACIÓ PEDAGÒGICA

La nostra ZER treballa seguint una línia metodològica coherent amb els trets d'identitat abans anomenats, complint el currículum establert en els decrets, a través dels quals s'estableix l'ordenació dels ensenyaments. Es tindran en compte els següents criteris:

- Ajudar al nen/a a adquirir unes **competències bàsiques** que li siguin útils per a desenvolupar-se tan a l'escola com a la seva vida.
- Fomentar **la iniciativa, l'esperit crític, la creativitat i el gust per aprendre.**
- Decidir per a cada escola, quina és la **millor agrupació** que es pot fer per atendre l'alumnat. Aquesta serà flexible i es modificarà en funció del nombre d'alumnes de cada grup, dels espais o de les tasques que s'han de realitzar.
- Procurar que l'alumnat sigui **protagonista del seu propi aprenentatge**, tot participant activament d'aquest procés.
- Ajudar als alumnes a progressar en els seus aprenentatges, **respectant les seves capacitats intel·lectuals** i fent ús, si cal, de les mesures de suport o d'ampliació que calgui en els alumnes amb necessitats educatives especials.

- Desenvolupar a l'etapa d'Infantil les **capacitats dels alumnes** sistematitzant els aprenentatges de la lectura, l'escriptura i les matemàtiques.
- Aplicar **dinàmiques de treball cooperatiu** al llarg de tota l'escolaritat.
- Desenvolupar **projectes interdisciplinaris** que desenvolupin les diferents competències bàsiques.
- Promoure **activitats diverses**: dirigides, suggerides, o bé, lliures, que permetin a l'alumnat treballar individualment, en petit grup, en gran grup o internivells segons les necessitats educatives del moment.
- Adequar els **recursos educatius** a les necessitats i a les realitats de les nostres aules.
- Fomentar **actituds no competitives**, sinó de participació i de solidaritat, basades en l'esforç i la superació personal del treball i de la feina ben feta.
- Utilitzar les **TIC i les TAC** com a recurs didàctic en tots els seus àmbits, però, alhora, adquirint un sentit crític i responsable.
- Facilitar la participació del professorat en **activitats de formació**: seminaris, cursos, grups de treball...
- Facilitar la **coordinació** entre:
  - Les **escoles** de la ZER: claustres, equips de cicle, especialistes.
  - Les diferents **etapes educatives** dels alumnes, des de les llars d'infants fins els centres compartits i de secundària.
  - Els **mestres i els altres professionals** implicats en els procés educatiu dels nostres alumnes : EAP, Logopeda, CDIAP...
- Definir **llocs singulars o específics** amb perfil propi que puguin atendre les necessitats dels centres i/o de la ZER, sempre que es consideri oportú i sigui possible fer-ho.

## 6.2. CONCRECIÓ I DESENVOLUPAMENT DELS CURRÍCULUMS

### Infantil

En aquesta etapa, especialment, es contribueix al desenvolupament emocional i afectiu, físic i motor, social i cognitiu dels infants, en col·laboració amb les seves famílies, proporcionant-los un clima i entorn de confiança on se sentin acollits i amb expectatives d'aprenentatge.

Al llarg de l'etapa de l'educació infantil els infants hauran d'anar desenvolupant les capacitats a l'entorn dels eixos següents:

- Aprendre a ser i actuar cada vegada amb més autonomia
- Aprendre a pensar i a comunicar
- Aprendre a descobrir i tenir iniciativa
- Aprendre a conviure i habitar el món

## **Primària**

El currículum de l'educació primària ha de contribuir a l'adquisició de les competències bàsiques. Els alumnes han de cursar totes les àrees de coneixement en cadascun dels cursos de l'etapa. L'alumnat realitzarà un projecte interdisciplinari per a cada curs.

El currículum s'organitza en àrees de coneixement que s'agrupen en àmbits segons la seva afinitat:

### **▪ Àmbit lingüístic**

- Àrea de llengua catalana i literatura
- Àrea de llengua castellana i literatura
- Àrea de llengua estrangera: anglès

### **▪ Àmbit matemàtic**

- Àrea de matemàtiques

### **▪ Àmbit del medi**

- Àrea de coneixement del medi natural
- Àrea de coneixement del medi social i cultural

### **▪ Àmbit artístic**

- Àrea d'educació artística: visual i plàstica, educació musical i dansa

### **▪ Àmbit d'educació física**

- Àrea d'educació física

### **▪ Àmbit d'educació en valors**

- Àrea d'educació en valors socials i cívics o àrea de religió



- **Àmbit digital** (transversal)
- **Àmbit d'aprendre a aprendre** (transversal)
- **Àmbit d'autonomia, iniciativa personal i emprenedoria** (transversal)

Formen part del currículum:

- Les competències bàsiques pròpies de cada àmbit agrupades en dimensions.
- Els continguts clau de cada dimensió.
- Els continguts de cada àrea establerts per cicles.
- Els criteris d'avaluació de cada àrea establerts per cicles.
- Les orientacions metodològiques de cada àmbit.
- Les orientacions per a l'avaluació de cada àmbit.

### 6.3 AVALUACIÓ I PROMOCIÓ

L'avaluació regula tot el procés d'ensenyament i aprenentatge. Ha de ser contínua i global, amb l'objectiu d'identificar els continguts i les competències assolides pels alumnes. També ha de permetre detectar les dificultats del procés d'aprenentatge tan bon punt es produeixen i trobar estratègies per superar-les.

El procés de l'avaluació es comparteix amb l'alumnat per tal de fer-lo particip del procés d'aprenentatge.

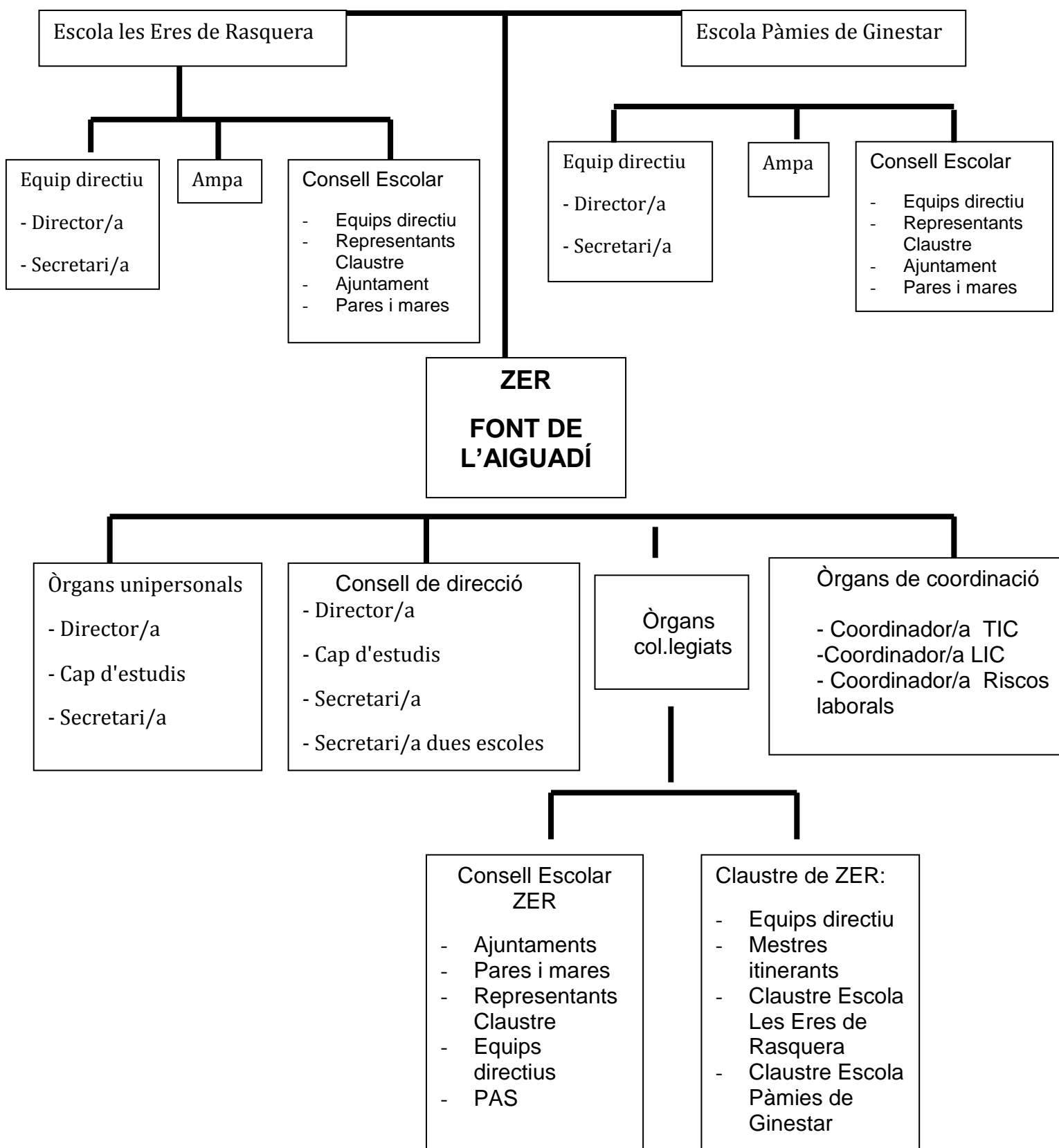
El resultat de l'avaluació final de cada nivell permet al tutor/a i a l'equip docent, tenir informació per prendre decisions sobre la promoció de l'alumne al nivell següent. Les decisions es prenen promovent l'acord amb la família, i seguint els criteris establerts per la normativa vigent.

En finalitzar cada curs de primària s'avaluen les competències pròpies de cada àmbit agrupades en dimensions i el resultat global de l'àrea.

En finalitzar els cursos de 2n, 4t i 6è, a més, s'avaluarà el grau d'assoliment de les competències dels àmbits transversals.

Hi ha una comissió CAD que es reuneix periòdicament i vetlla per de l'atenció a la diversitat dels alumnes

## 7. ORGANITZACIÓ



## **8. PARTICIPACIÓ**

La participació de les famílies s'entén com una peça clau en el funcionament de l'escola, treballem plegats, compartint criteris i objectius.

Durant els primers mesos de cada curs, es realitza una reunió de benvinguda i acollida a tots els pares, on s'explica la planificació prevista pel curs, el funcionament de la ZER i de l'escola.

A cada cicle, a començament de curs, la tutora /r fa una reunió amb els pares informativa, pedagògica i metodològica on s'informa dels objectius i dels criteris d'avaluació.

Durant el segon trimestre es fan les entrevistes individuals del tutor/a amb els pares. Si es convenient, es poden fer altres reunions individuals amb els pares a petició de qualsevol de les parts.

Hi ha una AMPA a cada centre escolar que funciona de manera independent, malgrat puguin realitzar reunions periòdiques o puguin decidir organitzar activitats conjuntes.

Són associacions legalment constituïdes i federades a la FAPAC. Organitzen activitats extraescolars diverses, gestionen el menjador , sempre que en tingui, i faciliten la compra o socialització de llibres de text. Col·laboren en les activitats i celebracions de les escoles i la ZER i ens ajuden en la compra d'equipament per a les escoles.

L'Equip Directiu de ZER vetllarà per facilitar una adequada acollida a tots els membres del claustre, sigui quin sigui el moment de la seva incorporació. Els facilitarà el document del Pla d'Acollida, revisat anualment, i els assignarà alguna de les coordinacions de ZER, si és possible.

En el cas que hi hagi estudiants de pràctiques, se'ls acollirà seguint el protocol del Pla d'Acollida corresponent i se'ls facilitarà el Pla de Treball.

## **9. PROJECCIÓ EXTERNA**

Les escoles i la ZER participen i col·laboren en iniciatives i activitats realitzades a nivell local i comarcal, sempre que serveixin per millorar l'educació i cultura dels nostres alumnes. Aquestes activitats queden recollides en la PGA.

La ZER disposa d'un bloc on es pot veure les característiques i organització de la ZER. Aquesta pàgina està enllaçada als blocs de cada escola on es donen a conèixer algunes de les activitats que es realitzen amb els alumnes. Poden ser experiències fetes a l'aula, a l'escola o a nivell de ZER.

## 10. AVALUACIÓ DE LA ZER

Els indicadors de progrés que ens permetran veure l'assoliment dels objectius formulats al PEC són:

### Millorar els resultats acadèmics de l'alumnat:

- Índex d'alumnes que superen les proves de competències bàsiques. (avaluació externa)
- Índex d'alumnes que superen les proves d'avaluació diagnòstica. (avaluació interna)
- Índex d'alumnes que promocionen el curs.

### Potenciar la cohesió social de la ZER:

- Grau de satisfacció de l'alumnat.
- Grau de satisfacció del professorat.
- Grau de satisfacció de les famílies.

### Organitzar i gestionar de manera eficient la ZER:

- Grau de satisfacció del professorat.
- Taxa de participació del professorat en activitats de formació.

## 11. ALTRES DOCUMENTS VINCULATS AL PEZ

La ZER disposa dels següents documents marc elaborats, que s'actualitzen d'acord amb les indicacions de la Inspecció Educativa.

- NORMES D'ORGANITZACIÓ I FUNCIONAMENT
- CARTA DE COMPROMÍS
- PLA D'ACOLLIDA
- PLA D'ATENCIÓ A LA DIVERSITAT
- PROJECTE LINGÜÍSTIC
- PLA DE TREBALL DE PRÀCTIQUES
- PLA LECTOR DE DE ZER (pendent)
- PLA D'EMERGÈNCIA DE CENTRE
- PLA TAC (pendent de revisió)
- CRITERIS D'AVAUACIÓ (pendent)
- PLA DE CONVIVÈNCIA (pendent)
- PLA D'ACCIÓ TUTORIAL

Aquest Projecte Educatiu de ZER fou modificat, presentat i aprovat en Consell Escolar de la ZER Font de l'Aiguadí el 3 de juliol de 2018