



[2015-2016]

PROJECTE EDUCATIU DE CENTRE



0.- PREÀMBUL	3
1.- CONTEXT	4
1.2.- Marc Normatiu	5
2.- IDENTITAT I CARÀCTER PROPI	6
2.1.- Principis rectors (LEC).....	6
2.2.- Caràcter propi.....	7
2.3 Trets d'identitat	8
3.- CARACTERÍSTIQUES DEL CENTRE	9
4.- PLANTEJAMENTS EDUCATIUS	11
4.1.- Prioritats del sistema educatiu.....	11
4.2.- Prioritats del centre d'acord amb el sistema educatiu	11
4.2.- Projecte Lingüístic (Annex 1).....	12
4.3.- Projectes de l'escola (en funció de les necessitats i recursos disponibles).....	12
5.- EL CURRÍCULUM	14
5.1.- Criteris d'organització pedagògica	14
5.2.- El projecte curricular (Annex 5).....	15
5.3.- L'avaluació i promoció	15
5.4.- Criteris d'avaluació (Annex 6)	16
6.- L'ORGANITZACIÓ	16
6.1.- Criteris que defineixen l'estructura organitzativa, lideratge i equips de treball.	16
7.- LA INCLUSIÓ	23
7.1 Principis d'inclusió, interculturalitat ,coeducació i equitat	23
7.2.- L'acollida.....	25
7.2.1.-Pla d'acollida (Annex 7)	25

7.3.-La diversitat	26
7.3.1.- Criteris que orienten l'atenció a la diversitat.	26
7.3.2.- Pla d'atenció a la diversitat (Annex 8)	26
8.- LA CONVIVÈNCIA.....	26
8.1.- Valors i objectius per a l'aprenentatge de la convivència	26
8.2.- Projecte de convivència (Annex 9)	27
9.- L' ORIENTACIÓ I TUTORIA.....	28
9.1.- Objectius de l'orientació i seguiment de l'alumne	28
9.2.- Pla d'acció tutorial (Annex 10)	28
10.- LA PARTICIPACIÓ.....	28
10.1.- Mecanismes de participació.....	28
10.2.- Òrgans de participació.	29
10.3.- Àmbits de participació.	29
11.- L' AVALUACIÓ INTERNA I EXTERNA.	30
11.1.- Les avaluacions externes dels centres educatius	30
11.2.- L'autoavaluació dels centres educatius	31
12.- LA PROJECCIÓ EXTERNA I L'ATENCIÓ A L'USUARI	32
12.1.- Principis de servei i atenció al públic.....	32
12.1.1.- La Relació amb les famílies	32
12.2.- Relacions amb institucions públiques	32
12.3.- Relacions amb altres centres escolars.	33
12.3.1.- Adscripció, coordinació primària-secundària.	33
12.3.2.- Adscripció, coordinació llar d'infants-primària.....	33
12.3.2.- Projectes inter centres.....	34
12.4.- Relacions amb empreses.....	34
12.5.- Premis i concursos.	35

0.- Preàmbul

La normativa que regula el contingut, l'elaboració, la difusió i la implicació dels diferents agents de la comunitat escolar en el PEC és la Llei 12/2009, del 10 de juliol, d'educació (articles 91-95). La legislació bàsica estatal sobre el PEC és als articles 120 i 121 de la Llei orgànica 2/2006, de 3 de maig, d'educació.

Els títols 1 i 4 del Decret 102/2010, de 3 d'agost, d'autonomia dels centres educatius, concreten les previsions de la Llei d'educació de Catalunya en relació amb l'aplicació del projecte educatiu en els centres que conformen el Servei d'Educació de Catalunya.

El projecte de direcció, com estableix l'article 23 del Decret 155/2010, de 2 de novembre, de la direcció dels centres educatius públics i del personal directiu professional docent, ha d'ordenar el desplaçament i l'aplicació del PEC durant el seu període de vigència.

Correspon al director o directora del centre la competència d'aprovar la proposta de projecte educatiu, prèvia consulta preceptiva al consell escolar del centre –òrgan de participació de la comunitat escolar en el govern del centre–, el qual expressa el suport al projecte per una majoria de les tres cinquenes parts dels membres.

El director o directora aprova el projecte educatiu mitjançant resolució motivada davant del consell escolar. També cal seguir el mateix procediment per aprovar la resta de documents de gestió –normes d'organització i funcionament, projecte de gestió i programació general anual–, però en aquest cas el suport a la proposta corresponent per part del consell escolar pot ser per majoria simple.

Els centres disposen d'autonomia per definir el procés d'elaboració del PEC, tot respectant el principi de participació dels diferents sectors de la comunitat escolar. Els processos participatius afavoreixen el compromís i la implicació de les persones en l'aplicació dels projectes. **El procediment d'aprovació, revisió i actualització del PEC ha d'estar recollit a les normes d'organització i funcionament del centre.**

Els directors o titulars dels centres han de preveure els mecanismes oportuns per adequar el PEC a l'ordenament jurídic vigent i, alhora, les actuacions necessàries per donar a conèixer el contingut als sectors de la comunitat escolar: personal, alumnes i famílies. El PEC orienta i vincula les actuacions de tots els membres de la comunitat escolar, que l'han de respectar. L'exercici professional del personal i les seves funcions es desenvolupen d'acord amb la normativa vigent i d'acord amb els principis, valors, objectius i continguts del PEC.

El PEC ha d'estar a disposició de l'Administració educativa, la qual ha de requerir la que es modifiqui si no s'ajusta a l'ordenament vigent.

1.- Context

L'Escola Montserrat ubicada en el terme municipal de Sarrià de Ter, a les afores dels nuclis de població, Acull els nens, de tres a dotze anys, de Sarrià de Ter, així com alguns alumnes dels municipis de l'entorn.

És un centre de dues línies, i, periòdicament té algun grup triplicat.

És una escola del tipus B amb un nombre variant de diversitat significativa.

Sarrià disposa, a més de l'escola, de la següent infraestructura de serveis i equipaments:

- **Ensenyament:** Llar d'infants Confetti, Escola d'educació especial "Els Joncs", Residència d'educació especial "Fundació Ramon Noguera".
- **Serveis Socials:** Treballadora Social i Educador Social.
- **Entitats Culturals:** Biblioteca municipal "Emília Xargay", Centre Cívic "la Cooperativa", Centre Cultural i Parroquial "Mosen Domingo Casanelles" i Casal d'avis "El Coro".
- **Esports:** Consell Municipal d'Esports format per la Unió Esportiva Sarrià, el Futbol Club Sarrià, Club Bàsquet Sarrià de Ter, Club de Futbol Americà Wolves, Club Ciclista Sarrià de Ter, Club Gimnàstica Sarrià, el Grup de Muntanya Sarrià, el Club de Patinatge Artístic Sarrià de Ter,...
- **Associacions i Agrupacions:** Patronat de pares de família, A.M.P.A. de l'Escola "Montserrat", Associacions de veïns (Sarrià de Dalt, Pla de l'Horta, Pla de la Rasa, sarrià de Baix), Associació de comerciants i veïns del Carrer Major, Els Amics de la Sardana, Amics dels gegants de Sarrià, Moviment d'acció infantil i juvenil d'acció catòlica (ESPLAI), Grup d'acció directa al discapacitat (GERDs), Grup "Dones més que mai", Associació "Apaga la TV", ...
- **Zones de jocs i d'esbarjo:** Casal del jovent "La Rasa", Local social del Pla de l'Horta, Local social "El Cau" de Sarrià de Dalt, instal·lacions esportives municipals de La Rasa, instal·lacions esportives municipals de Sarrià de Dalt (piscina, pista de patinatge), Pavelló Esportiu de Sarrià de Baix, instal·lacions esportives i d'esbarjo del Pla de l'Horta,
- Font de Can Nadal, Passeig del riu, varis parcs infantils.
- **Esglésies:** Església Parroquial de Sant Pere i Sant Pau (Sarrià de Dalt), Església Parroquial Mare de Déu de la Misericòrdia de Sarrià de Baix.
- **Sanitat:** C.A.P de la zona i dues farmàcies.
- **Transports:** Autobusos regulars, transport escolar i taxis.
- **Altres serveis municipals:** Incineradora de residus sòlids urbans (Campdorà), Depuradora d'aigües residuals (Campdorà), Potabilitzadora d'aigua (Montfullà), Deixalleria, Emissora Municipal i Policia Municipal.

- **Altres:** Correus, Entitats Bancàries (Caixa de Catalunya, BBVA i "La Caixa"), botigues diverses, hotels, restaurants, pensions i bars.
- **Situació socio-econòmica i cultural de Sarrià:**

Sarrià ha anat perdent la seva indústria paperera i les famílies la seva feina en aquestes empreses, esdevenint, cada vegada més un poble on les famílies s'han de traslladar a Girona o als municipis de l'entorn per treballar.

Sarrià de Ter era un poble molt fragmentat i gràcies a l'interès dels diferents consistoris, la construcció de nous habitatges i d'infraestructures s'ha aconseguit la unió del poble.

L'alumnat pertany als diferents barris del poble, els habitants dels quals tenen diferent ascendència. Així els del barri de La Rasa o del Pla de l'Horta provenen dels immigrants dels anys seixanta o de l'última immigració, els de Sarrià de Dalt dels primers treballadors de la Colonia Torras, els de Sarrià de Baix dels habitants de sempre de Sarrià, els dels Pla dels Vinyers d'un barri de cases amb habitants més benestants i per últim els del Pla dels Socs, l'últim barri construït, els habitants dels quals majoritàriament són funcionaris o amb professions lliberals.

Pel que fa a la llengua, moltes famílies tenen com a llengua familiar la castellana o la catalana i la catalana.

El nivell econòmic depèn del barri i de la situació actual.

Els nuclis familiars estan formats, majoritàriament, per pares i fills, amb increment de famílies amb pares separats, monoparentals o desestructurades.

1.2.- Marc Normatiu

El Projecte Educatiu és el document estratègic marc per a la institució escolar, que ha de formalitzar i concretar les seves intencions i actuacions, dotant-la d'una identitat diferenciada i plantejant aquells **valors i principis que assumeix aquesta comunitat.** Així, **és l'instrument clau que orienta la intervenció educativa del centre, el projecte de referència** a l'hora de justificar i legitimar qualsevol actuació que a nivell individual o col·lectiu realitzin tant el professorat com els directius i demés membres de la comunitat escolar.

La normativa vigent bàsica que haurem de tenir en compte a l'hora d'elaborar, revisar o modificar el *Projecte Educatiu del Centre* (PEC) serà la següent:

[Llei orgànica 2/2006](#), de 3 de maig, d'educació

[Llei 12/2009](#), del 10 de juliol, d'educació (DOGC núm. 5422, de 16.7.2009)

[Decret 102/2010](#), de 3 d'agost, d'autonomia dels centres educatius (DOGC núm. 5686, de 5.8.2010)

[Decret 155/2010](#), de 2 de novembre, de la direcció dels centres educatius públics i del personal directiu professional docent (DOGC núm. 5753, de 11.11.2010)

[Decret 29/2015](#), de 3 de març, de modificació del Decret 155/2010, de 2 de novembre, de la direcció dels centres educatius públics i del personal directiu professional docent
Decreus reguladors de l'ordenació curricular i les ordres d'avaluació conseqüents:

[Decret 101/2010](#), de 3 d'agost, d'ordenació dels ensenyaments del primer cicle de l'educació infantil (DOGC núm. 5686, de 5.8.2010)

[Decret 282/2006](#), de 4 de juliol, dels requisits dels centres del primer cicle de l'educació infantil (DOGC núm. 4670, de 6.7.2006)

[Decret 181/2008](#), de 9 de setembre, pel qual s'estableix l'ordenació dels ensenyaments del segon cicle de l'educació infantil (DOGC núm. 5216, de 16.9.2008; correcció d'errada en el DOGC núm. 5317, pàg. 11008, de 12.2.2009)

[Ordre EDU/484/2009](#), de 2 de novembre, del procediment i els documents i requisits formals del procés d'avaluació del segon cicle de l'educació infantil (DOGC núm. 5505, de 13.11.2009)

[Decret 142/2007](#), de 26 de juny, pel qual s'estableix l'ordenació dels ensenyaments de l'educació primària (DOGC núm. 4915, de 29.6.2007)

[Ordre EDU/296/2008](#), de 13 de juny, per la qual es determinen el procediment i els documents i requisits formals del procés d'avaluació en l'educació primària (DOGC núm. 5155, de 18.6.2006)

[Decret 39/2014](#), de 25 de març, pel qual es regulen els procediments per definir el perfil i la provisió dels llocs de treball docents (DOGC núm.6591, de 27.3.2014)

2.- Identitat i Caràcter Propi

2.1.- Principis rectors (LEC)

Article 2.- El sistema educatiu, en el marc dels valors definits per la Constitució i per l'Estatut, es regeix pels principis generals següents:

- a. El **respecte dels drets i els deures** que deriven de la **Constitució, l'Estatut i la resta de legislació vigent**.
- b. La transmissió i la consolidació dels **valors propis d'una societat democràtica**: la llibertat personal, la responsabilitat, la solidaritat, el respecte i la igualtat.
- c. La **universalitat i l'equitat** com a garantia d'igualtat d'oportunitats i la **integració de tots els col·lectius**, basada en la coresponsabilitat de tots els centres sostinguts amb fons públics.
- d. El respecte de la **llibertat d'ensenyament**, la **llibertat de creació de centres**, la **llibertat d'elecció** entre centres públics o altres centres que els creats pels poders públics, la **llibertat de càtedra** del professorat i la **llibertat de consciència** de l'alumnat.
- e. El **pluralisme**.
- f. La **inclusió escolar i la cohesió social**.
- g. La **qualitat de l'educació**, que possibilitat l'assoliment de les competències bàsiques i la consecució de l'excel·lència, en un context d'equitat.
- h. El conreu del **coneixement de Catalunya i l'arrelament dels alumnes al país**, i el respecte a la convivència.
- i. El **respecte** i el coneixement del **propi cos**.
- j. El foment de la **pau i el respecte dels drets humans**.

- k. El respecte i la **preservació del medi ambient** i el gaudi respectuós i responsable dels recursos naturals i del paisatge.
- l. El foment de l'**emprenedoria**.
- m. **La coeducació** i el foment de la igualtat real i efectiva entre done i homes.
- n. L'afavoriment de l'**educació més enllà de l'escola**.
- o. **L'educació al llarg de la vida**.
- p. El respecte del **dret de mares i pares** perquè **llurs fills rebin la formació religiosa i moral** que vagi d'acord amb llurs conviccions.
- q. **L'exclusió de qualsevol mena de proselitisme o adoctrinament**.

Article 93.-. **Caràcter i projecte educatiu dels centres públics**

2. **L'escola pública catalana es defineix com a inclusiva, laica i respectuosa amb la pluralitat, trets definidors del seu caràcter propi.**
3. **Els centres públics es defineixen d'acord amb els principis de qualitat pedagògica, de direcció responsable, de dedicació i professionalitat docents, d'avaluació, de rendiment de comptes, d'implicació de les famílies, de preservació de l'equitat, de cerca de l'excel·lència i de respecte a les idees i les creences dels alumnes i de llurs mares, pares o tutors**

2.2.- Caràcter propi

L'Escola Montserrat és una escola pública i està administrada i gestionada pel Departament d'Ensenyament de la Generalitat de Catalunya. Els trets característics que la defineixen són:

- **Escola catalana:** La nostra escola utilitza el català com a llengua vehicular d'aprenentatge i comunicació. La llengua castellana s'introdueix a 1r de Cicle Inicial. La llengua anglesa s'incorpora a partir de P4.
- **Aconfessional:** És una escola aconfessional. Ningú no podrà ser discriminat per raó de la seva ideologia religiosa. Tota persona que treballa a l'escola ha de mantenir-se al marge de propaganda religiosa dins el marc escolar. L'ensenyament de la Religió Catòlica s'oferta a partir de primer d'Educació Primària.
- **Plural i participativa:** La nostra escola potencia els valors basats en la democràcia: llibertat, solidaritat, respecte, igualtat, responsabilitat, cooperació, actitud de diàleg... fomentant el respecte vers les diferents ideologies personals.
- **Inclusiva:** L'escola vetlla per garantir el dret a l'educació de tots els alumnes i es sentin ben acollits. L'escola proporciona a l'alumnat els continguts i estratègies necessaries per desenvolupar les seves capacitats i competències al màxim.
- **Coeducació:** L'escola educa des de la igualtat de drets entre els sexes i el rebuig a tot tipus de discriminació.
- **Arrelada a l'entorn:** L'escola participa activament en la vida social i cultural del poble, així com en activitats proposades des de diferents entitats i organismes tant

de l'entorn mediat com de l'entorn immediat, tot fomentant l'esperit de col·laboració i l'enriquiment del treball escolar.

- **Compromesa amb el medi ambient:** La nostra escola disposa del distintiu d'Escola Verda des del curs 2003-2004, això implica sensibilitzar tota la comunitat educativa de la importància d'aconseguir un centre i un entorn més sostenible. Potenciant la millora i conservació del patrimoni natural i social, i transmetent una sèrie de bones pràctiques mediambientals entre els membres que formen la comunitat educativa.
- **Obertura de l'escola a les famílies:** La col·laboració i la participació de les famílies dels alumnes és imprescindible per assolir millors resultats educatius i contribuir a la millor integració escolar i social de l'alumnat. A través de la tutoria, de les reunions d'inici de curs, de les entrevistes durant el curs, de la participació de pares i mares en el projecte de reutilització de llibres/els diferents projectes, en la celebració de festes... També es demana la intervenció de les famílies en l'educació dels seus fills/es mitjançant la signatura de la carta de compromís i l'addenda.

2.3 Trets d'identitat

Missió

- Oferir un servei educatiu de qualitat cap a una educació integral i un desenvolupament personal i social dels alumnes, perquè esdevinguin persones responsables, competents i compromeses amb l'entorn.
- Fomentar la cohesió social i la participació de les famílies en el procés educatiu per tal d'obtenir els avantatges d'un treball conjunt.
- Comptar amb un equip docent motivat i engrescat que promou la implicació de tots els membres de la comunitat educativa per tal d'assumir i realitzar els projectes d'escola.

Valors

Des de l'escola, procurem:

- Fomentar el respecte, la companyonia i la cooperació com a principis per a la convivència.
- Potenciar una comunicació fluida i incrementar la participació positiva per a afavorir la cohesió de la comunitat educativa.
- Impulsar una educació integral que afavoreixi la construcció de la personalitat de l'alumne en tots els seus aspectes personals (responsabilitat, autonomia,...) i socials (solidaritat, compromís, respecte pel medi ambient, tolerància, consciència crítica...).
- Utilitzar la llengua catalana com a llengua de referència en l'àmbit escolar.

Visió

- Facilitar a l'alumnat les competències bàsiques per a desenvolupar-se a la societat actual de manera autònoma amb uns aprenentatges adaptats als nous temps.

- Ser un centre actiu, dinàmic, que s'adapti a les noves exigències de la societat solidària, oberta, dialogant i integradora, que afavoreixi la participació de tots els membres de la comunitat.
- Aplicar el recurs de les noves tecnologies a l'ensenyament-aprenentatge.
- Oferir als alumnes una bona competència en llengua estrangera.
- Tenir un professorat implicat en el projecte d'escola.

És per això que des del curs 2003-2004 tenim el distintiu d'Escola Verda, i anem duent a terme Plans Estratègics per a l'Autonomia de centres: PE 03-05, **PAC 06-11** i **Acords de Coresponsabilitat: 11-12 i 12-16**, orientats tots a millorar la qualitat global del centre, especialment:

- Millorar els resultats educatius de l'alumnat.
- Millorar la cohesió social i més en particular l'assoliment de les competències bàsiques per part de l'alumnat.
- Millorar la convivència entre tots els membres de la comunitat educativa.
- Implementar i desenvolupar les tecnologies de la informació i de la comunicació,
- Millorar la inserció del centre en el seu entorn.
- Integrar projectes d'innovació: Programa d'Educació per a la Ciutadania, el Projecte d'Innovació Mediambiental, Biblioteca puntedu i dos Plans Experimentals de Llengües Estrangeres, Projecte Audiovisual, Projecte d'iPads i que ha comportat, a més a més, recursos materials i econòmics.
- Participar en nous projectes.

3.- Característiques del Centre

- És una escola d'educació infantil i primària de titularitat pública i va ser inaugurada l'any 1.977.
- L'escola es troba als afores del nucli urbà. Està envoltada de natura i bosc.
- Disposa de dos edificis, el de primària té dues plantes, i grans espais per a l'esbarjo dels alumnes.
- Les famílies són majoritàriament catalanoparlants i castellanoparlants del poble o que treballen a Girona o rodalies i viuen al poble. Hi ha algunes famílies residents a pobles de les rodalies. Les famílies majoritàriament són d'un nivell socioeconòmic mitjà.
- Es una escola de dues línies i de manera esporádica, amb grups triplicats.
- L'escola compta amb mestres tutors i especialistes: d'anglès, d'educació especial, d'Educació Física, d'Educació Musical, d'Educació Religiosa, TEI i Vetlladora.
- Setmanalment tenim l'ajut i assessorament d'un professional de l'EAP (Equip d'Assessorament Psicopedagògic) per poder atendre alumnes amb necessitats educatives especials transitòries, greus i permanents.

- A l'escola hi ha servei de menjador gestionat per l'AMPA. El menjar es cuina a l'escola, ja que el centre disposa de cuina pròpia. Disposem de dos cuiners/es, una ajudant de cuina i una netejadora. Hi ha una coordinadora i 16 monitors fan servei de vigilància al menjador i al pati.
- El centre té un servei de transport escolar, amb 7 autobusos que fan diferents rutes pel poble i Sant Julià de Ramis.
- L'AMPA ofereix servei d'acollida matinal abans de les 9h. del matí i organitza diferents activitats extraescolars als migdies.

Equipaments

- Aules per a dues línies (2 d'elles en un mòdul prefabricat).
- Un gimnàs polivalent amb magatzem de material i lavabo pel personal neteja de l'escola
- Aula d'informàtica.
- Aula de ciències.
- Biblioteca que alhora serveix d'aula polivalent per fer reunions de pares, claustre, formació, consell escolar.
- Aula d'Educació Especial.
- Aula d'Acollida, on es fan classes d'educació especial.
- Aula de psicomotricitat.
- PDI a cada aula.
- iPads.
- Aula polivalent (Ventura), però si hi ha cursos triplicats es fa servir com a aula per grup-classe.
- Sala de mestres.
- 1 Tutoria d'EI.
- Consergeria.
- Despatx de secretaria (més arxiu i arxiu definitiu).
- Despatx de Direcció
- Sala de material dins aula de Ventura.
- Despatx per l'Ampa.
- Menjador i cuina.
- Lavabos nens/es.
- Lavabos mestres
- Pati d'educació infantil que compta amb jocs, lavabos per a alumnes i quartet per guardar el material de pales, cubells i carretons.
- Pati d'educació primària amb pista de bàsquet i futbol cimentada, una altra de futbol, dues taules de ping-pong, dues taules de jocs de taula.
- Hort.

4.- Plantejaments educatius.

4.1.- Prioritats del sistema educatiu

Els objectius prioritaris del sistema educatiu català són l'èxit escolar i l'excel·lència educativa, mitjançant el desenvolupament màxim de les capacitats de tots i cadascun dels alumnes com a principi fonamentador de l'equitat i garantia, alhora, de la cohesió social.

Es concreten en:

- Adquirir les **competències bàsiques**, en especial, l'assoliment de l'aprenentatge de la lectura i l'escriptura, l'expressió i comprensió oral, les habilitats matemàtiques bàsiques i l'autonomia en l'aprenentatge.
- Emprar la **llengua catalana** com a llengua vehicular i d'aprenentatge i garantir el domini de les llengües oficials en finalitzar l'ensenyament obligatori.
- Potenciar l'aprenentatge d'una **llengua estrangera**, amb l'objectiu que els alumnes n'adquireixin les competències d'escoltar, llegir, parlar i escriure, d'acord amb el Marc europeu comú de referència.
- Detectar els **casos d'alumnes amb dificultats d'aprenentatge, o amb altes capacitats** i així poder prendre en consideració els elements curriculars, organitzatius i metodològics més adequats dins l'entorn escolar ordinari.
- Usar **les TIC i els recursos digitals (PDI, portàtils, iPads)** per afavorir la millora dels processos d'ensenyament i aprenentatge i dels resultats escolars, donant suport a la diversitat dels alumnes per tal que desenvolupin la competència digital en tots els nivells educatius.
- Valorar i actuar en conseqüència davant els **resultats de les avaluacions** de competències bàsiques, l'avaluació diagnòstica i d'altres valoracions, a fi de **millorar en el procés d'ensenyament aprenentatge** i introduir les modificacions pertinents.
- Promoure la **coeducació**: la igualtat d'oportunitats dels alumnes, incorporar la perspectiva de gènere a l'acció educativa, prevenir i gestionar comportaments i actituds discriminatoris per raó de gènere i potenciar-ne el reconeixement, la cooperació i el respecte mutu.
- Tenir en compte aspectes relacionats amb la **singularitat** o necessitats dels ensenyaments **del centre** per definir llocs de treball si és possible.

4.2.- Prioritats del centre d'acord amb el sistema educatiu

Tenint en compte aquests objectius prioritaris del sistema educatiu, seguint el principi de l'escola inclusiva i d'acord amb les seves característiques, concretem en les actuacions els aspectes següents:

- a) Millora del nivell competencial dels alumnes d'educació primària (EP)

- Tenint en compte l'avaluació formativa i continua, les avaluacions trimestrals, les avaluacions censals de competències bàsiques, l'avaluació diagnòstica i els indicadors de progrés del centre per a la prioritització d'objectius en la programació general anual i en els processos d'aula.
 - Reduint el percentatge d'alumnes amb baix rendiment en competències bàsiques en llengües i matemàtiques
 - Aconseguint un percentatge d'alumnes amb alt rendiment en competències bàsiques en llengües i matemàtiques
 - Millorant la competència dels alumnes en llengües estrangeres
 - Impulsant l'emprenedoria com a eina per a l'autoconeixement de l'alumne, per afavorir-ne la creativitat i la innovació.
- b) Millora de la competència professional dels docents a través de l'impuls de la formació contínua i la seva adequació a les necessitats educatives dels alumnes.
- c) Detecció i intervenció precoç de les dificultats d'aprenentatge en l'educació infantil i primària mitjançant el Suport Escolar Personalitzat (SEP).
- d) Impulsar la lectura com a eix vertebrador dels aprenentatges en totes les àrees i matèries curriculars i foment de l'hàbit lector.
- e) Innovació metodològica i didàctica a les aules: simplificació dels currículums, impuls del treball competencial i de l'avaluació formativa com a eina del procés d'ensenyament i aprenentatge, orientació educativa.
- f) Plurilingüisme: accions escolars de dinamització lingüística i comunicativa en els àmbits acadèmics i d'interculturalitat per incrementar el domini de les llengües a Catalunya.
- g) Impulsar l'organització i la gestió autònomes del centre.
- h) Fomentar la implicació i compromís de la família en el seguiment de l'evolució acadèmica i personal de l'alumne.
- i) Afavorir les relacions de la comunitat educativa i l'entorn.
- j) Treballar i/o reconduir perquè no es produeixi absentisme
- k) Definir, segons necessitats, llocs de la plantilla docent amb perfils professionals singulars.

4.2.- Projecte Lingüístic (Annex 1)

El projecte lingüístic concreta l'ús del català com a llengua vehicular, d'ensenyament i aprenentatge, així com l'aprenentatge del castellà i de la llengua anglesa d'acord amb la normativa vigent i a partir de la realitat sociolingüística de l'entorn.

4.3.- Projectes de l'escola (en funció de les necessitats i recursos disponibles)

➤ **Escola Verda (annex 2):**

12 Escola Montserrat, Sarrià de Ter

- Apadrinem escultures
 - Itineraris de l'entorn
 - Selecció de residus
 - Hort
 - Apadrinem arbres.
- **Biblioteca (annex 3):**
- Pla Lector.
 - Padrins de lectura
 - Llibres viatgers i maleta viatgera
- **Pla Experimental de Llengües Estrangeres (annex 4):**
- **PELE:** avançament de la llengua anglesa a P4
 - **AICLE:** plàstica en anglès a cycle superior
- **Pla de Consum de la Fruita:** Consisteix en repartir gratuïtament fruita i verdura fresca durant una setmana del mes.
- **Educació per a la democràcia:** Mitjançant l'estudi del funcionament de l'organ de govern local i la participació de l'alcalde i regidoria d'ensenyament, realització d'un Ple Infantil a l'Ajuntament del poble.
- **Educació per a la salut:**
- **Projecte de salut bucodental.**
 - **Vacunacions a l'escola**
 - **Activitats de salut**
- **Projecte Audiovisual.** Organitzar, coordinar, impartir el llenguatge audiovisual d'acord amb el projecte lingüístic de centre i el currículum de llengua, per aconseguir augmentar progressivament la competència audiovisual.
- **Projecte iPads.** Assessorar el claustre en l'ús de les Tablet com a eina educativa i facilitadora de, entre d'altres, la cerca d'informació, l'edició de documents audiovisuals o l'ús d'aplicacions educatives.
- **Centre de Pràctiques de la facultat de magisteri de la Universitat de Girona i la Universitat de Vic.**
- **La Sardana a l'escola.** A través dels programes pedagògics de la Diputació de Girona (per CM i CS).
- **Col·laboració amb associacions** humanitàries, esportives, culturals i d'altres entitats tant de l'entorn proper com llunyà
- **PCEE.** Participació en el Pla Català de l'Esport a l'Escola

5.- El currículum.

5.1.- Criteris d'organització pedagògica

A Educació Infantil:

1. Els elements organitzatius d'educació infantil contribuiran a:

- a) Reconèixer, facilitar i fer efectiu el compromís de les famílies en el procés educatiu de llurs fills.
- b) Garantir per a cada infant que les situacions d'aprenentatge mantenen viva i estimulen la seva curiositat per tot el que l'envolta.
- c) Garantir als infants l'estabilitat i la regularitat necessàries per a facilitar-los l'aprenentatge, i també l'autoestima amb relació a tot el que aprenen.
- d) Assegurar el seguiment sistemàtic de les activitats i els projectes de grup, i documentar els processos individuals o de grup per compartir-los amb els infants i les famílies.
- e) Escoltar els infants, atendre al que diuen i al que fan, i facilitar-los la participació en el que els afecta, per desenvolupar-ne l'autonomia responsable.
- f) Garantir la relació quotidiana amb la família de cada infant i l'intercanvi d'informació sobre el seu progrés.
- g) Organitzar tenint en compte criteris de globalitat i de no-especialització, excepte en el cas dels aprenentatges i les activitats que requereixin una atenció docent especialitzada.

A l'Educació Primària:

1. Els criteris d'organització pedagògica contribuiran a:

- a) Reconèixer, facilitar i fer efectiu el compromís de les famílies en el procés educatiu.
- b) Educar en el deure de l'estudi, de manera que esdevingui un hàbit.
- c) Adequar la funció del professorat i dels professionals d'atenció educativa, com a agents del procés educatiu, a les característiques i les necessitats educatives de cada edat, nivell i context sociocultural del grup i dels individus que l'integren.
- d) Fer possible una avaluació objectiva del rendiment escolar que delimiti els resultats i els efectes de l'avaluació dels processos d'ensenyament i d'aprenentatge i els resultats de l'avaluació del progrés assolit individualment per cada alumne o alumna.
- e) Educar els alumnes en la responsabilitat d'exercir la ciutadania activa per mitjà de la participació en els afers de la comunitat.
- f) Garantir la coordinació dels integrants de l'equip docent que intervenen en un mateix grup classe.
- g) Assignar a cada alumne o alumna un tutor o tutora, designat d'entre el professorat, i garantir la coordinació amb tot el professorat i amb els professionals d'atenció educativa.

h) Es podrà orientar al funcionament en grups classe per sota de les ràtios establertes quan aquesta sigui una opció metodològica coherent amb el projecte educatiu i les necessitats que s'hi reconeixin.

i) Establir els mecanismes necessaris per a garantir, sota la responsabilitat de la direcció, i per mitjà de les actuacions de tutoria necessàries, la comunicació entre el centre educatiu i les famílies a propòsit del progrés personal de llurs fills.

j) Organitzar en el segon cicle d'educació infantil i en l'educació primària, l'atenció docent, tenint en compte criteris de globalitat i de no-especialització, excepte en el cas dels aprenentatges i les activitats que requereixin una atenció docent especialitzada. En concordança, és promourà la polivalència curricular del professorat que actua sobre un mateix grup d'alumnes, tenint en compte la seva especialització i formació.

5.2.- El projecte curricular (Annex 5)

5.3.- L'avaluació i promoció

L'avaluació a Educació Infantil i Primària és **contínua i global** amb la finalitat de detectar les dificultats tan bon punt es produeixin, esbrinar-ne les causes i prendre les mesures necessàries a fi que l'alumne pugui continuar amb èxit el seu aprenentatge, tant per part de la tutoria com en la posta en comú en la comissió d'avaluació i/o en la comissió d'atenció a la diversitat.

L'alumne estarà informat en tot moment del seu progrés per tal d'orientar el seu rendiment cap a l'èxit escolar i poder prendre, amb l'ajut dels mestres, decisions per millorar. De la mateixa manera, les famílies tindran informació sobre el procés d'aprenentatge dels seus fills, i rebran orientacions per ajudar-los a millorar, amb pautes de treball per aplicar en l'àmbit familiar i amb el seguiment conjunt d'aquest treball per les famílies i l'escola.

En cas que un alumne segueixi un pla individualitzat amb importants adaptacions amb relació als estàndards ordinaris, la família estarà informada de la incidència d'aquest fet en l'assoliment dels nivells bàsics de les àrees instrumentals de l'educació primària.

Els informes escrits (article 7 de l'Ordre EDU/484/2009 i article 7 de l'Ordre EDU/296/2008) són l'element habitual de comunicació. De manera general, aquesta informació anirà acompanyada d'orientacions qualitatives que permetin a les famílies i als alumnes trobar, en col·laboració amb els docents, estratègies per aconseguir millorar-ne els aprenentatges.

Per als alumnes que passen de cicle sense haver assolit els objectius de l'anterior, s'establiran les mesures educatives necessàries per afavorir aquests aprenentatges. Les mesures podran ser organitzatives incidint fonamentalment en les estratègies didàctiques i metodològiques o un suport personalitzat. S'avaluarà el progrés en l'as-

soliment dels objectius del cicle anterior i, en el moment que l'alumne assoleixi els objectius d'aquest cicle, es farà constar en el seu expedient acadèmic, en l'apartat: "Supera els objectius de cicle..."

Per als alumnes que no han assolit els objectius del cicle es podrà decidir la repetició de curs en qualsevol dels tres cicles i per una sola vegada en tota l'educació primària (article 6.4 de l'Ordre EDU/296/2008), tenint sempre present que caldrà establir les mesures educatives necessàries per afavorir l'adquisició d'aquests aprenentatges, amb l'acompanyament necessari i diversificat que li permeti assolir-los.

Així mateix, a partir de l'anàlisi dels resultats globals del grup i del centre, i dels resultats de les proves d'avaluació facilitades pel Departament d'Ensenyament, es prendran, si escau, decisions de millora sobre els objectius, la gestió organitzativa i les estratègies d'ensenyament i aprenentatge que cal aplicar.

5.4.- Criteris d'avaluació (Annex 6)

6.- L'organització.

6.1.- Criteris que defineixen l'estructura organitzativa, lideratge i equips de treball.

Els criteris que defineixen l'estructura organitzativa són aquells que afavoreixen un model de lideratge distribuït, clarament orientat a garantir la implicació dels mestres i de la comunitat escolar en els reptes de millora del centre. L'acció d'educar és una responsabilitat compartida i fruit d'un aprenentatge col·lectiu. En aquesta línia, l'exercici de la funció directiva vindrà marcada per aquestes dues qualitats:

Lideratge pedagògic: Entès com la funció de motivar la comunitat perquè dirigeixi totes les actuacions cap a aconseguir una millora educativa de l'alumnat a través d'un entorn d'aprenentatge col·laboratiu, on l'aprenentatge no és confinat només a les aules, sinó que inclou l'entorn més proper, les famílies, el poble i, fins i tot, el món. Així proporcionar a la comunitat educativa l'oportunitat, el clima i els recursos necessaris per tal d'avançar i anar millorant en el seu procés d'ensenyament-aprenentatge.

Lideratge distribuït: Dirigir un centre educatiu implica la intervenció de moltes persones, de molts grups de treball, de coordinació de molts equips de funcionament, de la col·laboració de tota la comunitat educativa. És per això que entenem que el lideratge ha de ser distribuït, delegant les funcions i coresponsabilitzant-nos en les decisions sense defugir la responsabilitat última que suposa liderar un projecte educatiu. El lideratge distribuït és un lideratge que intenta aprofitar el coneixement de cadascú, transferint-se dels uns als altres segons el moment del procés i les actuacions a dur a terme.

L'escola està organitzada en òrgans de govern i en equips de participació del Claustre.

Les funcions de cadascun dels òrgans i equips es troben descrites a les Normes d'organització i funcionament del centre (NOFC).

a) Òrgans de govern:

Executiu: Equip Directiu

De participació en el govern: Consell escolar, Claustre, Consell de direcció i Equip de coordinació.

b) Equips de participació del professorat:

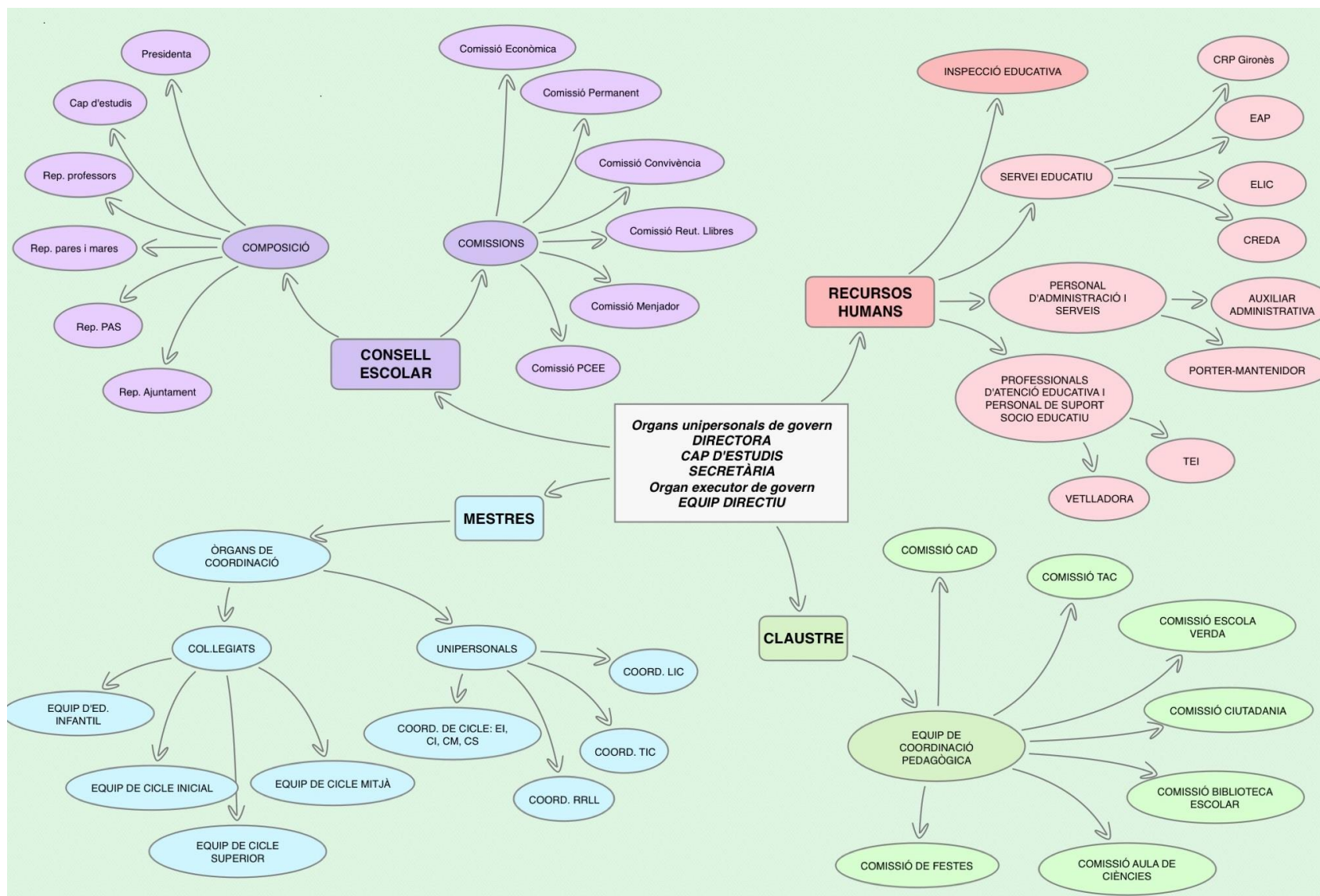
Equips pedagògics: Equips de cicles.

Equips organitzatius: Comissions.

Càrrecs

Aquesta estructura estarà al servei del desenvolupament dels objectius de l'escola i de la normativa vigent, i, per tant, serà susceptible de modificacions en funció de les necessitats.

6.2.- Organigrama.



7.- La Inclusió

7.1 Principis d'inclusió, interculturalitat, coeducació i equitat

Inclusió

L'escola vetllarà per a una educació inclusiva que es guia pels principis següents:

- L'escola educarà en el respecte dels Drets Humans i, per fer-ho, s'organitzarà i funcionarà d'acord amb els valors i principis democràtics.
- Tots els membres de la comunitat col·laboraran per facilitar el creixement i desenvolupament personal i professional individual, alhora que el desenvolupament i la cohesió entre els iguals i amb els altres membres de la comunitat.
- La diversitat de totes les persones que componen la comunitat educativa es considerarà un fet valuós que contribueix a enriquir a tot el grup i afavorir la interdependència i la cohesió social.
- Es buscarà l'equitat i l'excel·lència per a tots els alumnes i es reconeixerà el seu dret a compartir un entorn educatiu comú en el qual cada persona sigui valorada per igual.
- L'atenció educativa es dirigirà a la millora de l'aprenentatge de tot l'alumnat, per la qual cosa ha d'estar adaptada a les característiques individuals.
- La necessitat educativa es produeix quan l'oferta educativa no satisfà les necessitats individuals. Conseqüentment, la inclusió implicarà identificar i minimitzar les dificultats d'aprenentatge i la participació i maximitzar els recursos d'atenció educativa en tots dos processos.

Interculturalitat

L'escola Montserrat promourà l'educació intercultural com a resposta pedagògica a l'exigència de preparar els alumnes perquè puguin desenvolupar-se en una societat plural i democràtica. Té com a finalitat última la igualtat en drets, deures i oportunitats de totes les persones en un marc de valors compartits per a la convivència. L'educació intercultural promou espais d'inclusió que es basen en la igualtat i la necessitat de compartir uns valors comuns que ajudin a convida en una mateixa comunitat. També promou l'ús de la llengua catalana com a eix vertebrador d'un projecte educatiu plurilingüe, en el marc del respecte a la diversitat lingüística i cultural, com un element de cohesió i d'igualtat d'oportunitats.

L'assoliment d'aquest objectiu es veu afavorit si el centre educatiu:

- desenvolupa la consciència d'igualtat;
- promou el respecte a la diversitat;
- potencia la cultura del diàleg i la convivència;

- acompanya en el procés de construcció de personalitats madures amb una identitat múltiple amb arrels i sentit de pertinença al territori on viuen;
- respecta la diversitat cultural en totes les seves formes i, per tant, permet l'ús de vestuari o elements simbòlics, ja siguin de caràcter cultural, religiós o identitari, sempre que no impossibilitin la realització de totes les activitats curriculars, la comunicació interpersonal, la identificació personal i la seguretat personal o la dels altres, o que trenquin de manera ostentosa les normes civicosocials. Aquest respecte, però, no ha de permetre tolerar els símbols que exalten la xenofòbia o el racisme, o que promouen qualsevol tipus de violència.

Coeducació

L'escola Montserrat promourà la igualtat d'oportunitats dels alumnes, incorporant la perspectiva de gènere a l'acció educativa, prevenint i gestionant comportaments i actituds discriminatoris per raó de gènere i potenciant el reconeixement, la cooperació i el respecte mutu.

La nostra escola en el procés educatiu garantirà especialment:

- La promoció d'un llenguatge verbal i gràfic que tracti equitativament ambdós sexes.
- L'ús no sexista dels espais educatius del centre.
- La utilització de llibres de text i materials didàctics i curriculars que promoguin un tracte no sexista.
- La incorporació als continguts curriculars de la perspectiva de gènere, dels sabers de les dones al llarg de la història i de les tasques de cura envers les persones i els espais indistintament per part d'ambdós sexes.
- L'orientació acadèmica no estereotipada i sense discriminacions sexuals ni socials.
- La potenciació d'una educació afectiva que afavoreixi la construcció d'una sexualitat positiva i saludable.
- La gestió positiva de situacions de conflicte vinculades a comportaments i actituds de caràcter sexista i d'orientació afectivosexual.

El consell escolar del centre designarà una persona d'entre els membres per impulsar mesures educatives que fomentin la igualtat real i efectiva entre homes i dones, d'acord amb el que s'estableix en l'article 126.2 de la Llei orgànica 2/2006, de 3 de maig, d'educació. La comissió de ciutadania, a més, impulsarà la coeducació amb polítiques de gènere i d'igualtat d'oportunitats, afavorint la implementació d'actuacions coeducatives i la implicació de la comunitat educativa. L'ensenyament que es proporciona a l'alumnat és igual i es desenvolupa en un marc de coeducació entenent-la com la igualtat de drets entre els sexes i el rebuig a tot tipus de discriminació.

Aquests principis tindran la incidència corresponent en les programacions d'aula i en les activitats educatives.

Equitat

L'equitat en un centre educatiu és afavorir la igualtat d'oportunitats per desenvolupar plenament les potencialitats de cada infant o jove i reduir el risc de qualsevol tipus de marginació i exclusió. Crearem les condicions que facin possible que tothom accedeixi a una educació de qualitat. Per això estarem amatents als aspectes següents:

- Detectar les necessitats específiques dels alumnes (físiques, cognitives, afectives i relacionals, i socials), preveure'n la tutoria adequada i vetllar pels aspectes afectius, emocionals i relacionals, fent un èmfasi especial en els alumnes més vulnerables o amb risc d'exclusió.
- Adoptar mesures preventives respecte a l'absentisme escolar i fer-ne un seguiment acurat. Aquestes mesures poden fer referència tant a les estratègies del centre per acollir els alumnes amb dificultats o amb risc d'exclusió, com a les expectatives dels professors envers aquests alumnes i a la capacitat del centre d'activar accions positives. Aquestes mesures normalment seran fruit d'un treball coordinat entre els responsables del centre i els agents de l'entorn implicats.
- Fomentar la integració escolar i social de tots els alumnes i de les famílies.
- Col·laborar amb els agents i entitats educatives de l'entorn per promoure la participació i l'arrelament al territori.
- Promoure i col·laborar en projectes educatius d'àmbit comunitari per millorar la continuïtat i la coherència entre l'educació formal, no formal i informal, i la integració i la cohesió social.

7.2.- L'acollida

El centre posarà en funcionament un conjunt sistemàtic d'actituds i actuacions que per guiar la incorporació òptima dels nous membres de la comunitat educativa en la vida i la cultura quotidianes. L'acollida no és un fet puntual, sinó un procés continu al llarg de tota l'etapa escolar.

Els processos d'acollida afavoreixen l'enriquiment de tots els membres del centre perquè es relacionen, es coneixen, creen vincles i progressen plegats.

Aquests processos no van adreçats només als alumnes i a les famílies nouvingudes, sinó també a la resta d'alumnes, a les famílies, als docents i al personal d'administració i serveis.

Cal remarcar que és imprescindible tenir en compte l'aspecte emocional de l'acollida inicial, especialment en el cas dels alumnes nouvinguts, per evitar el possible xoc emocional que suposa l'arribada a un entorn social i cultural completament nou.

7.2.1.-Pla d'acollida (Annex 7)

7.3.-La diversitat

L'atenció a la diversitat de necessitats educatives de tots els alumnes i l'objectiu d'assolir les competències que els permetin el seu desenvolupament personal i escolar serà principi comú tant en l'educació infantil com a l'educació primària.

En els documents de gestió del centre es concretaran els acords que fan referència als objectius d'èxit educatiu per a tots els alumnes i a l'atenció a la diversitat amb les conseqüències que això tindrà en l'organització del centre i en la pràctica professional dels mestres.

L'atenció a les necessitats educatives de tots els alumnes es plantejaran des de la perspectiva global del centre i facilitaran tant com sigui possible la participació de tots els alumnes en els entorns ordinaris de treball i participació.

Les mesures i suports d'atenció a la diversitat es planificaran atenent a tres nivells d'intervenció:

Mesures i suports universals

Mesures i suports addicionals

Mesures i suports intensius per als alumnes amb necessitats educatives especials

7.3.1.- Criteris que orienten l'atenció a la diversitat.

L'atenció a la diversitat dels alumnes en un context d'inclusió escolar, que tingui en compte els tres nivells d'intervenció especificats anteriorment, suposarà:

- Planificar i coordinar les mesures i els suports adoptats pel centre per a l'atenció de tots els alumnes.
- L'adopció de mesures i suports addicionals i intensius per a l'atenció a les necessitats específiques de suport educatiu que presenten els alumnes, entre les quals s'han de destacar les derivades de desavantatge educatiu (situacions socioeconòmiques desfavorides o nous nous al sistema educatiu) de necessitats educatives especials, de trastorns d'aprenentatge, de malalties prolongades i de les altes capacitats.

7.3.2.- Pla d'atenció a la diversitat (Annex 8)

8.- La Convivència

8.1.- Valors i objectius per a l'aprenentatge de la convivència

El centre educatiu és el reflex de la societat i, alhora, és un espai privilegiat on l'alumnat adquireix uns coneixements i uns hàbits de socialització i de relació amb el seu entorn, és a dir, amb els altres.

La convivència és entesa com la necessària relació entre persones, a més demana la formació integral de la persona i es fonamenta en els valors de la pluralitat, la participació democràtica, la inclusió social, la igualtat d'oportunitats, el respecte a la diferència, la gestió positiva de conflictes i la cultura de la pau. La convivència comporta una consciència de la pròpia identitat que implica l'acceptació de l'altre i un sentit de pertinença i contribució personal a la societat.

Els valors i els objectius per a l'aprenentatge de la convivència són:

- Ensenyar i aprendre a viure i conviure.
- Treballar el desenvolupament personal i col·lectiu de l'alumnat.
- Liderar la convivència com un valor fonamental tant dins com fora del centre educatiu.
- Posar l'accent en les relacions humanes per potenciar la confiança i propiciar la conversa, el diàleg i la reflexió.
- Fomentar de manera intensa les habilitats comunicatives i la sensibilització i la reflexió sobre els valors socials.
- Fomentar la comprensió de l'ésser humà i la seva acció en el món.
- Contribuir a la formació de l'alumnat per conviure en un pla d'igualtat des del profund respecte mutu.
- Lluitar contra les desigualtats.
- Aprendre i ensenyar a pensar, a gestionar emocions, a compartir valors i a trobar noves i millors formes de relació.
- Contribuir a la revitalització de valors imprescindibles com el rigor, la responsabilitat, el respecte, la dignitat i la solidaritat.

8.2.- Projecte de convivència (Annex 9)

El "Projecte de convivència" és el document que engloba el conjunt d'accions encaminades a l'aprenentatge de la convivència en el centre educatiu i, per tant, recull les intervencions que el centre educatiu desenvolupa per capacitar tots els alumnes i la resta de la comunitat educativa per fomentar la convivència i la gestió positiva de conflictes, la manera de pensar del centre en la manera de treballar el desenvolupament personal i col·lectiu de cada alumne.

Aquestes accions aniran adreçades a millorar la convivència a l'aula, al centre o a l'entorn, amb el benentès que la permeabilitat entre aquests tres àmbits d'intervenció afavoreix la transferència d'aprenentatges, valors, creences, actituds i hàbits relacionals. També recollirà els mecanismes que el centre estableix a l'hora de resoldre els conflictes que es produeixen en els tres àmbits als quals s'ha fet esment (aula, centre, entorn) i de crear una atmosfera de treball i convivència segura i saludable, que és especialment rellevant per als alumnes i els grups més vulnerables, com els alumnes amb necessitats educatives específiques: alumnes amb discapacitat, alumnes amb trastorns de conducta, alumnes nouvinguts, etc.

L'encarregat de la seva elaboració és la coordinadora CLIC, sota la supervisió de l'equip directiu.

9.- L'orientació i tutoria

9.1.- Objectius de l'orientació i seguiment de l'alumne

L'acció tutorial contribuirà al desenvolupament d'una dinàmica positiva en el grup classe i a la implicació de cada alumne en el propi procés educatiu i en la dinàmica del centre. Comportarà el seguiment individual i col·lectiu dels alumnes amb la finalitat de contribuir al desenvolupament de la personalitat i prestar-los l'orientació de caràcter personal i acadèmic que els ajudi a assolir la maduresa personal i la integració social. En el seguiment de l'alumne es vetllarà especialment per l'assoliment progressiu de les competències bàsiques, per la detecció de les dificultats de l'alumne en el moment en què es produeixen i per la coordinació (per prendre les mesures necessàries perquè aquest pugui continuar el procés d'aprenentatge) de tots els mestres que incideixen en el mateix alumne.

En l'educació primària, una de les hores setmanals disponibles per completar l'organització del currículum es destinarà al desenvolupament d'activitats d'acció tutorial amb el grup classe.

9.2.- Pla d'acció tutorial (Annex 10)

10.- La participació.

La comunitat escolar està integrada pels alumnes, mares, pares o tutors, personal docent, altres professionals d'atenció educativa que intervenen en el procés d'ensenyament en el centre, personal d'administració i serveis del centre, i la representació municipal.

Els membres de la comunitat escolar estan representats en el consell escolar.

El funcionament del consell escolar garantirà la seva participació efectiva en la presa de decisions del centre.

10.1.- Mecanismes de participació.

El director o directora del centre impulsarà estratègies per dinamitzar la participació dels diferents sectors de la comunitat escolar, adaptades a les seves característiques i particularitats. Les actuacions previstes han de formar part de la programació general anual del centre.

El grau i la qualitat d'aquesta participació són un element clau per assolir un centre educatiu de qualitat.

10.2.- Òrgans de participació.

El consell escolar és l'òrgan de participació de la comunitat escolar en el govern del centre.

El claustre de professors és l'òrgan de participació dels professors en el control i la gestió de l'ordenació de les activitats educatives i del conjunt dels aspectes educatius del centre.

10.3.- Àmbits de participació.

Escola i Família. Coresponsabilitat i èxit educatiu

L'educació és un factor clau per al futur d'una societat i ateny tots els agents implicats en l'acte educatiu, però principalment la família i l'escola.

Davant d'aquesta situació, es reforçarà la família com a primer referent educatiu i responsable del creixement i de l'educació dels fills. És necessari, a més, dur a terme un treball conjunt de l'escola i la família que permeti una acció coherent i coordinada.

Carta de compromís educatiu. Implicació i participació de les famílies en el procés escolar i educatiu dels fills i en el funcionament del centre (Annex 11)

La carta de compromís educatiu és una eina que facilita la cooperació entre les famílies i el centre educatiu i expressa els compromisos que adquireixen per garantir la cooperació entre les accions educatives.

El centre i la família formalitzaran la carta de compromís amb els seus continguts comuns en el moment de la matrícula.

Tenim formulades la carta de compromís educatiu i l'addenda a la carta de compromís.

Participació dels pares i mares i de l'AMPA

Les mares i els pares o tutors legals dels alumnes matriculats en un centre poden constituir associacions, que es regeixen per les lleis reguladores del dret a l'educació, per les normes reguladores del dret d'associació, per les disposicions establertes per aquesta Llei i les normes de desplegament i pels estatuts de l'associació. Així mateix, les associacions de mares i pares d'alumnes (AMPA) tenen per finalitat essencial facilitar la participació de les mares i els pares en les activitats del centre.

Entre els objectius de les AMPA hi ha:

- col·laborar en les activitats educatives del centre,
- cooperar amb els directors dels centres en l'elaboració de directrius per programar activitats complementàries, extraescolars o de serveis,
- promoure les activitats de formació de pares, tant des del vessant cultural com de l'específic de responsabilització en l'educació familiar,
- promoure la participació dels pares en la gestió del centre.

11.- L'Avaluació Interna i Externa.

L'avaluació permetrà relacionar els resultats amb els processos d'ensenyament i aprenentatge, la gestió dels recursos i els objectius que el centre es proposa, d'acord amb les característiques del context en què es desenvolupa l'acció educativa. L'avaluació serà especialment útil per prendre decisions que contribueixin a incrementar la qualitat educativa que reben els alumnes.

La planificació i l'aplicació de tota l'activitat avaluadora integrarà tant l'avaluació interna com l'avaluació externa.

Les modalitats d'avaluació actuals són les següents:

- Les avaluacions diagnòstiques de les competències bàsiques assolides pels alumnes, que correspon desenvolupar al Consell Superior d'Avaluació.
- Les avaluacions de centres i de serveis educatius, que correspon efectuar a la Inspecció d'Educació.
- Les avaluacions de l'exercici docent i de la funció directiva, que es desenvolupa per part de la Inspecció amb la col·laboració dels directius dels centres.
- L'autoavaluació que han de fer els directors dels centres educatius sostinguts amb fons públics per tal de deduir-ne les actuacions de millora que cal implementar.

El sistema d'assegurament de la qualitat es fonamenta en els indicadors de progrés que proporcionen informació rellevant i ajuda en la presa de decisions: de context (permeten la interpretació i la correlació dels altres indicadors), de recursos (mesuren l'eficiència en l'ús i la gestió), de processos (mesuren l'eficàcia i l'eficiència en relació amb els resultats) i de resultats (mesuren el grau d'assoliment dels objectius del centre i el comparen amb els estàndards).

11.1.- Les avaluacions externes dels centres educatius

Les avaluacions externes dels centres educatius són les proves de competències bàsiques de sisè i l'avaluació diagnòstica a tercer de primària.

Aquestes proves mesuren el grau d'assoliment de les competències bàsiques de cada alumne i tenen caràcter formatiu i orientador.

Els resultats de les proves proporcionaran una informació valuosa als alumnes, a les famílies i al centre en relació amb el nivell competencial assolit per cada alumne, i facilitaràn la transició entre etapes, afavorint el disseny d'estratègies pedagògiques i d'intervencions més personalitzades, especialment en el pas entre l'educació primària i l'ESO.

El centre utilitzarà aquesta informació per identificar i aplicar les millores oportunes en el marc d'autonomia que permet la Llei d'educació.

Pel que fa a l'**avaluació de centres** i de serveis educatius, actualment, la Inspecció d'Educació aplica tres estratègies que són complementàries:

- El sistema d'indicadors de centre (SIC), que té una doble finalitat: proporcionar informació útil als centres educatius per a la seva millora i facilitar informació a la Inspecció per desenvolupar la funció avaluadora. Aquests indicadors de centre inclouen informació de context, de resultats, de processos i de recursos. Entre els indicadors de resultats, s'inclouen els de les proves d'avaluació externa (de 6è i de 3r de primària) i permeten analitzar l'evolució del centre i la d'altres centres amb característiques similars, per poder fer-ne valoracions comparatives.
- L'avaluació anual de centre (AVAC), que té en compte els rendiments educatius i les avaluacions externes dels alumnes, així com dades relatives al context socioeducatiu, les condicions d'equitat, la pràctica inclusiva i els indicadors de progrés del mateix centre.
- L'avaluació global diagnòstica (AGD) serveix per avaluar el centre en el conjunt, tot i que no implica l'avaluació detallada de tots els aspectes.

La informació referida a aquest conjunt de variables servirà per:

- millorar els processos d'ensenyament i aprenentatge i dels resultats;
- retre comptes a la comunitat educativa a través del consell escolar de centre i a l'Administració educativa;
- aportar informació per a l'avaluació de la funció docent i l'avaluació de la funció directiva;
- aportar informació per orientar les polítiques educatives.

11.2.- L'autoavaluació dels centres educatius

És indispensable l'autoavaluació i la rendició de comptes.

L'autoavaluació implicarà que cada curs escolar hi hagi un pla concret amb objectius assolibles i mesurables amb indicadors propis del centre. En finalitzar el curs s'analitzarà, mesurarà i valorarà l'assoliment de les fites que, inspirades en el projecte educatiu de centre i concretades per quatre cursos en el projecte de direcció i encara més detallades en cada programació general anual, marquin el camí que han de seguir tots els professionals del centre.

L'autoavaluació permetrà, a l'equip directiu i al claustre, mesurar i valorar els resultats en funció del context i dels recursos de què es disposa i reflexionar sobre l'eficiència del centre. El centre establirà indicadors propis per a aquells objectius que el singularitzen.

12.- La Projecció externa i l'Atenció a l'usuari

12.1.- Principis de servei i atenció al públic

En el marc dels valors definits per la Constitució, i per Llei 30/1992, modificada per la Llei 4/1999, la ciutadania ha vist reconeguda una sèrie de drets que afecten la seva relació amb l'Administració.

Els principis pels quals es regeix aquesta relació són:

- El principi d'igualtat, que impedeix qualsevol mena de discriminació en l'actuació de l'Administració.
- El dret de qualsevol persona a ser tractada amb respecte.
- El dret a rebre informació, atenent a les lleis de protecció de dades i privacitat, ajudant-la en tot el que sigui possible.

12.1.1.- La Relació amb les famílies

Les famílies tenen el dret d'estar informades de qualsevol tema que afecti a l'escolaritat de llurs fills i el deure d'informar a l'escola de totes les dades acadèmiques, personals i de salut que facilitin l'atenció a l'alumne/a.

El centre disposarà d'un horari d'atenció a les famílies, tant per part de l'equip directiu, com dels tutors i altres mestres i també altre personal que tingui atenció directa amb els alumnes.

Les famílies podran establir comunicació amb el centre i ser ateses, per incidències i encàrrecs i alhora tenen el deure de facilitar al centre les dades actualitzades per tal de poder ser localitzades en cas de necessitat.

Aquests horaris es concretaran en el Pla Anual de cada curs i se'n fa publicitat a través dels canals establerts per l'escola.

12.2.- Relacions amb institucions públiques

- L'escola afavorirà la col·laboració amb l'Administració Educativa, l'Ajuntament de Sarrià de Ter, els centres i les entitats de la zona educativa i amb totes les entitats que estiguin dins de Plans Socioeducatius que afectin al centre.
- Supervisarà el manteniment i la seguretat de les instal·lacions escolars mitjançant els protocols d'actuació i comunicació que estableixi l'ajuntament i els Serveis Territorials.
- Inclourà en la programació educativa de l'escola, sempre que sigui interessant i possible, la participació i utilització dels recursos i activitats que ofereixin les diferents administracions.

- L'escola mantindrà el contacte amb totes aquelles persones i/o institucions que atenen els nostres alumnes en qualsevol aspecte (Serveis Socials, psicòlegs, pediatres...) especialment a través del treball en xarxa i les reunions de coordinació.
- Donarà informació i potenciarà la participació de l'alumnat i les famílies en activitats socials, culturals i mediambientals organitzades per les entitats socials i veïnals del nostre entorn.
- Com a Centre Públic d'Ensenyament complirem amb tots els requeriments i relacions administratives que estableixin les diferents lleis i normes d'àmbit local i nacional.
- D'acord amb la normativa municipal i el Consell Escolar facilitarem l'ús de les instal·lacions escolars per l'organització d'activitats educatives, esportives i socials.

12.3.- Relacions amb altres centres escolars.

12.3.1.- Adscripció, coordinació primària-secundària.

L'equip directiu de l'escola i l'institut on aniran el nostre alumnat planifiquem la realització de sessions de coordinació necessàries per tal d'assegurar la continuïtat i la coherència dels processos educatius i de l'itinerari formatiu de l'alumne, acordant criteris d'actuació comuns i compartits.

La nostra escola planifica una sèrie d'actuacions amb el centre de secundària al que estem adscrits: Institut Narcís Xifra.

Aquestes actuacions es refereixen als següents aspectes:

- Coneixement de l'alumnat que passa de primària a secundària. (desenvolupament personal, situació familiar, capacitats i habilitats bàsiques). Entrevista de traspàs d'informació dels tutors/es de 6è amb els coordinadors de l'institut el mes de juny.
- Coordinació del desenvolupament del currículum (priorització d'objectius i continguts, estratègies didàctiques i metodològiques i criteris d'avaluació). Establim criteris comuns entre les dues etapes.
- Establim actuacions de relació entre ex alumnes per afavorir el coneixement de la dinàmica i funcionament de l'institut.
- A l'acabar la primera avaluació a l'institut es realitza un retorn del rendiment acadèmic i altres informacions a l'escola.

L'equip directiu estableix la composició de la comissió que fa aquest traspàs.

12.3.2.- Adscripció, coordinació llar d'infants-primària.

L'equip directiu de l'escola i la llar d'infants d'on provenen la majoria del nostre alumnat planifiquem la realització de sessions de coordinació necessàries per tal d'assegurar la continuïtat i la coherència dels processos educatius i de l'itinerari formatiu de l'alumne, acordant criteris d'actuació comuns i compartits.

La nostra escola planifica una sèrie d'actuacions amb la Llar d'infants Confetti.

Aquestes actuacions es refereixen als següents aspectes:

- Coneixement de l'alumnat que passa de llar d'infants a educació infantil (desenvolupament personal, situació familiar, capacitats i habilitats bàsiques). Entrevista de traspàs d'informació de l'equip de la llar amb l'equip d'educació infantil el mes de juny.
- Coordinació del desenvolupament del currículum (priorització d'objectius i continguts, estratègies didàctiques i metodològiques i criteris d'avaluació). Establim criteris comuns entre les dues etapes.
- Visita dels alumnes de la llar a la nostra escola el mes de juny.

L'equip directiu estableix la composició de la comissió que fa aquest traspàs.

12.3.2.- Projectes inter centres

L'escola té la voluntat i vocació de compartir experiències amb altres centres educatius de Catalunya, d'Espanya i d'Europa sempre que surt l'oportunitat a través de projectes i programes convocats pel Departament d'Ensenyament, el Ministerio d'Educación o la Comunitat Econòmica Europea.

El centre es relacionarà també amb altres centres escolars de la demarcació (principalment escoles) a través de diferents seminaris i reunions de secretaris, caps d'estudis i directors.

12.4.- Relacions amb empreses

L'escola fomentarà l'esperit emprenedor perquè els alumnes adquireixin els coneixements necessaris per estar preparats per al futur en l'àmbit social, econòmic, cultural i polític. L'ensenyament i l'aprenentatge de l'esperit empresarial inclouran el desenvolupament de coneixements, capacitats, actituds i qualitats personals adequades a l'edat i al desenvolupament dels escolars o estudiants.

- En l'educació primària, l'ensenyament de l'esperit emprenedor es dirigirà a fomentar en els escolars qualitats personals com la **creativitat**, l'**esperit d'iniciativa** i la independència, que contribueixen al desenvolupament d'una actitud emprenedora i que els resultaran útils a la vida i en qualsevol activitat professional. Aquest ensenyament aportarà un coneixement primerenc del món empresarial i un contacte amb ell i ajudarà a entendre el paper dels empresaris a la comunitat. Entre les activitats proposades podrien comptar-se el treball en forma de projectes, l'aprenentatge a través del joc, la presentació d'estudis de casos senzills i les visites a empreses locals.

També es mantindrà relació amb aquelles empreses i/o fundacions d'empreses que subvencionin projectes a l'escola.

12.5.- Premis i concursos.

L'escola incentivarà i motivarà l'alumnat a concórrer en certàmens i concursos que puguin reconèixer el seu esforç, les seves qualitats i els coneixements adquirits relacionats amb els projectes i continguts que es treballen a l'escola.

El Projecte Educatiu de Centre pot ser modificat, ampliat o revisat. A principi de curs es farà un Claustre per informar-ne als possibles mestres nous i per estudiar la seva validesa en tots els seus punts.

El Consell Escolar de l'Escola Montserrat, reunit el dia 14 de desembre de 2015, aprova aquest Projecte Educatiu de Centre.