



PROJECTE DE CONVIVÈNCIA

Centre d'Educació Especial

VERGE DE LA CINTA

Aprovat pel Consell Escolar en data 25/06/21

Índex de continguts

| | |
|--|-----------|
| Contextualització | 2 |
| Diagnosi dels resultats | 3 |
| Objectius generals i específics | 27 |
| Actuacions previstes | 28 |
| Planificació | 33 |
| Indicadors | 42 |
| Protocols de convivència | 44 |

Contextualització

El **Centre d'Educació Especial (CEE) Verge de la Cinta** és un servei de la **Fundació Mercè Pla**, concertat pel Departament d'Educació de la Generalitat de Catalunya, que atén alumnat amb discapacitat que necessita una elevada intensitat de suport educatiu i mesures curriculars, metodològiques, organitzatives o psicopedagògiques altament individualitzades.

El centre està ubicat a la pedania de Campredó (Tortosa), fora del nucli urbà, en un entorn natural que ens ofereix un ampli espai per realitzar diferents activitats, que ens permeten estar en continu contacte amb la natura. Es pot tenir accés a l'escola amb transport públic, la qual cosa ens facilita les comunicacions amb les poblacions properes. Tot i així, la nostra ubicació pot resultar una barrera a l'hora de plantejar-nos projectes i col·laboracions que impliquin accions conjuntes amb la comunitat i l'entorn, d'una manera continuada.

La zona d'influència del nostre centre, a nivell de matriculació de l'alumnat, ve donada pel Departament d'Educació de la Generalitat de Catalunya. Aquesta àrea correspon a la comarca del Baix Ebre, tot i que en l'etapa de post-obligatòria pot ampliar-se a la resta de comarques de les Terres de l'Ebre dependent de l'oferta de programes.

La procedència geogràficament dispersa de les famílies del nostre alumnat dificulta, en gran mesura, la seva participació i la cohesió amb el seu entorn més proper. Les característiques del nostre alumnat fan que el nostre Projecte de Convivència també tingui unes característiques determinades sobretot pel que fa al bloc de resolució de conflictes. Generalment, les mesures i suports que s'apliquen en aquells alumnes que presenten dificultats en l'autoregulació del comportament i el control d'impulsos, s'han d'individualitzar i registrar tant en el seu Programa Individual com en la Carta de Compromís Educatiu.

El Projecte de Convivència està relacionat amb el Projecte d'Educació Inclusiva del centre, que té com a objectiu principal teixir una xarxa d'aliances i col·laboracions amb tots els col·lectius que tenen la possibilitat de millorar la qualitat de l'educació, per tal de fer efectiu el dret a una educació inclusiva.

Tots dos projectes s'emmarquen dins del nostre Projecte Educatiu de Centre en el qual definim la nostra escola com una escola oberta, dialogant que aboga pels valors de la justícia, l'equitat i la democràcia en un clima de convivència on tot l'alumnat hi té cabuda.

Diagnosi dels resultats

La diagnosi s'ha elaborat amb el grup de professionals de l'escola que formem part de la Comissió de Convivència del centre: 2 mestres /tutors de l'etapa de secundària, 1 mestre/tutor de l'etapa de postobligatòria, la psicòloga del centre i la directora.

Per tal d'organitzar de manera clara la diagnosi, l'hem estructurada partint dels tres nivells d'actuació que engloben un total de 16 temes:

| VALORS I ACTITUDS | RESOLUCIÓ DE CONFLICTES | ORGANITZACIÓ DEL CENTRE |
|--|--------------------------------|-----------------------------------|
| Coeducació | Absentisme | Acollida |
| Educació Intercultural | Conflictes greus | Comunicació |
| Educació per la pau | Gestió i resolució | Estructura i gestió dels recursos |
| Educació socioemocional | positiva dels conflictes | Norma |
| Educar en el respecte | | Participació |
| Educar en la gestió positiva dels conflictes | | |
| Educar en l'esforç i la responsabilitat | | |
| Inclusió | | |

1. VALORS I ACTITUDS: Coeducació

PUNTS MOLT FORTS

- Potenciem la participació de tot l'alumnat en igualtat de condicions i d'oportunitats.
- Promovem la participació i la relació de tot l'alumnat de manera igualitària i lliure d'estereotips.

PUNTS FORTS

- Desenvolupem, en el marc de l'acció tutorial, mesures, estratègies i actuacions per educar l'alumnat en el respecte i la no discriminació per raons de sexe, identitat de gènere, expressió de gènere o per orientació afectivosexual.
- Disposem d'estratègies per implicar les famílies en la necessitat del treball en la coeducació i en la prevenció de la violència masclista.
- Disposem d'una estructura organitzativa que afavoreix el treball de la coeducació en el centre.
- Garantim un ús no sexista dels espais del centre.
- Sensibilitzem el claustre sobre la importància d'una acció educativa que potenciï la igualtat d'oportunitats entre nois i noies.
- Sensibilitzem i orientem les famílies en la necessitat d'educar els seus fills i filles en la coeducació i en la prevenció de la violència masclista o per motius d'orientació afectivosexual, identitat de gènere i expressió de gènere.

PUNTS FEBLES

- Incorporarem la coeducació i la prevenció de la violència masclista o homòfoba als diferents documents de centre.

PUNTS MOLT FEBLES

- Avaluem el funcionament dels processos i actuacions del projecte coeducatiu i ho recollim en la memòria anual del centre.
- Ens coordinem amb les administracions locals per dur a terme actuacions concretes per fomentar els valors de la igualtat de gènere i de les relacions igualitàries.

- Ens coordinem amb les entitats de l'entorn per promoure la coeducació.
- Formem la comunitat escolar en coeducació, en la prevenció de la violència masclista o per raons d'identitat de gènere, expressió de gènere o orientació afectivosexual.
- Incorporem l'enfocament coeducatiu als continguts curriculars.
- Participem en xarxes de centres que treballen en la coeducació i en la prevenció de la violència masclista o per motius d'orientació afectivosexual, identitat de gènere i expressió de gènere.
- Planifiquem estratègies de prevenció de les desigualtats de gènere i relacions d'abús de poder.
- Recollim i divulguem les bones pràctiques realitzades en coeducació.
- Implementem els protocols per a la millora de la convivència elaborats pel Departament d'Educació.

2. VALORS I ACTITUDS: Educació Intercultural

PUNTS MOLT FORTS

- Disposem d'estratègies per treballar els valors i elements comuns.
- Gestionem la diversitat de creences i manifestacions culturals de l'alumnat i les seves famílies

PUNTS FORTS

- Potenciem des de l'acció tutorial el reconeixement a la diferència i la diversitat cultural.
- Promovem la inclusió a l'aula de tot l'alumnat.

PUNTS FEBLES

- Establim propostes d'actuacions específiques a l'alumnat per conèixer i respectar la diversitat social i cultural i per promoure les relacions interpersonals.
- Sensibilitzem el claustre sobre la importància de l'educació intercultural.

- Sensibilitzem i orientem les famílies en la necessitat d'educar els seus fills en el valor de la interculturalitat.

PUNTS MOLT FEBLES

- Avaluem les mesures destinades a fomentar l'educació intercultural i ho recollim en la memòria anual del centre.
- Coneixem i participem en xarxes de centres que promouen els valors de l'educació intercultural.
- Ens coordinem amb les entitats de l'entorn del centre per promoure l'educació intercultural.
- Formem el professorat per a l'adquisició de la competència intercultural.
- Participem en programes socioeducatius de l'entorn.
- Plantegem el currículum de les diferents àrees i matèries des d'una perspectiva intercultural.
- Recollim i difonem les bones pràctiques realitzades al voltant de l'Educació Intercultural.
- Recollim l'educació intercultural en els documents del centre.

3. VALORS I ACTITUDS: Educació per la pau

PUNTS MOLT FORTS

- Desenvolupem, en el marc de l'acció tutorial, mesures, estratègies i actuacions per educar en la pau i els drets humans.
- Utilitzem estratègies i metodologies que afavoreixen els valors convivencials.

PUNTS FORTS

- Ens coordinem amb les entitats esportives, culturals i de lleure de l'entorn escolar per promoure l'educació per la pau.
- Estimulem el compromís personal de l'alumnat en els valors de l'educació per la pau.

- Formem la comunitat escolar en hàbits i estratègies que potenciïn la cultura de la pau i el coneixement dels drets humans.
- Promovem accions i estratègies per fomentar l'educació per la pau i la divulgació dels drets humans entre els membres de la comunitat escolar.
- Sensibilitzem el claustre sobre la importància de l'educació per a la pau i els drets humans en els processos educatius.

PUNTS FEBLES

- Disposem d'estratègies concretes per implicar les famílies a través de l'acció tutorial en l'educació per la pau.
- Ens coordinem amb les administracions locals per dur a terme actuacions concretes per fomentar la cultura de la pau i el respecte als drets humans entre l'alumnat.
- Establim propostes d'actuació específiques per fomentar l'educació per la pau i els drets humans entre l'alumnat.
- Incorporarem continguts d'educació per la pau en el currículum de les diverses àrees.
- Recollim en els documents de centre el valor de l'educació per la pau.
- Recollim i difonem les bones pràctiques i els recursos utilitzats per promoure la cultura de la pau i els drets humans.

PUNTS MOLT FEBLES

- Avaluem les mesures destinades a fomentar l'educació per la pau entre la comunitat escolar i ho recollim en la memòria anual del centre.
- Coneixem i participem en xarxes de centres que fomentin la cultura de la pau i el respecte als drets humans.
- Sensibilitzem i orientem les famílies en la necessitat d'educar els seus fills en la pau i el respecte als drets humans.

4. VALORS I ACTITUDS: Educació socioemocional

PUNTS MOLT FORTS

- Desenvolupem, en el marc de l'acció tutorial, mesures i estratègies per educar emocionalment l'alumnat.
- Desenvolupem, en el marc de l'acció tutorial, mesures i estratègies per potenciar la competència social en l'alumnat.
- Ens coordinem amb les entitats esportives, culturals i de lleure de l'entorn escolar per promoure la millora de la competència social i de les relacions interpersonals.
- Establim propostes d'actuació específiques per fomentar els valors de l'educació socioemocional entre l'alumnat.
- Formem la comunitat escolar en hàbits i estratègies que potenciïn l'educació socioemocional.
- Potenciem la competència comunicativa de l'alumnat.
- Sensibilitzem el claustre sobre la importància de l'educació socioemocional en els processos educatius.
- Treballem l'educació socioemocional des de les diferents matèries curriculars de manera transversal.
- Treballem la competència comunicativa des de les diferents matèries curriculars de manera transversal.
- Utilitzem metodologies que afavoreixen els valors convivencials i l'educació socioemocional.

PUNTS FORTS

- Impliquem les famílies en la valoració de la comunicació com a eina per a la millora de les relacions intrapersonals i interpersonals.
- Coneixem i participem en xarxes de centres que treballin els programes d'educació emocional i competència social.
- Promovem accions i estratègies per fomentar l'educació socioemocional i la comunicació entre els membres de la comunitat escolar.

- Recollim en els documents de centre la necessitat de treballar els valors de l'educació socioemocional.

PUNTS FEBLES

- Disposem d'estratègies concretes per implicar les famílies en l'educació socioemocional.
- Recollim i difonem les bones pràctiques realitzades al voltant de l'educació socioemocional.
- Sensibilitzem i orientem les famílies en la necessitat d'educar socioemocionalment.

PUNTS MOLT FEBLES

- Avaluem les mesures destinades a fomentar l'educació socioemocional entre la comunitat escolar i ho recollim en la memòria anual del centre.
- Ens coordinem amb les administracions locals per dur a terme actuacions concretes per fomentar l'educació socioemocional entre l'alumnat.

5. VALORS I ACTITUDS: Educar en el respecte

PUNTS MOLT FORTS

- Fomentem una actitud de respecte de l'alumnat envers el professorat i altres professionals del centre.
- Formem la comunitat escolar en hàbits i estratègies que potenciïn el valor del respecte.
- Planifiquem activitats amb l'alumnat que fomentin el respecte cap a un mateix.
- Planifiquem activitats tutorialis que facilitin el respecte entre l'alumnat.
- Promovem accions de respecte cap als espais físics del centre i del seu entorn.
- Promovem accions i estratègies per afavorir el valor del respecte entre els membres de la comunitat escolar.

- Promovem accions i estratègies per potenciar el respecte de l'alumnat cap al professorat.
- Promovem accions que potenciïn el coneixement i el respecte envers l'entorn.
- Sensibilitzem el claustre sobre el valor del respecte com a principi bàsic per tal de garantir un bon clima de convivència en els centres educatius.
- Treballem el respecte entre l'alumnat des de les diferents matèries curriculars de manera transversal.
- Utilitzem estratègies i metodologies que afavoreixen el respecte entre l'alumnat.
- Vetllem perquè l'alumnat tingui cura del material i les instal·lacions.

PUNTS FORTS

- Participem en xarxes de centres que promouen el valor del respecte.
- Promovem accions i estratègies per afavorir el valor del respecte entre i cap a l'alumnat.
- Recollim el valor del respecte en els documents del centre.
- Sensibilitzem i orientem les famílies en la necessitat d'educar els seus fills en el respecte.

PUNTS FEBLES

- Avaluem les mesures i actuacions realitzades en el centre per promoure el respecte i ho recollim en la memòria anual.
- Disposem d'estratègies concretes per implicar les famílies en l'educació en el respecte.
- Ens coordinem amb les administracions locals per dur a terme actuacions concretes per fomentar el respecte i el compromís cívic en el nostre alumnat.
- Ens coordinem amb les entitats de l'entorn per promoure el respecte.
- Recollim i difonem les bones pràctiques i els recursos utilitzats per promoure el respecte en la comunitat escolar.

6. VALORS I ACTITUDS: Educar en la gestió positiva dels conflictes

PUNTS MOLT FORTS

- Desenvolupem en el currículum de les diverses àrees continguts per educar en la gestió positiva dels conflictes.
- Desenvolupem, en el marc de l'acció tutorial, actuacions concretes per afavorir que els alumnes desenvolupin les competències per conèixer i l'educació en la gestió positiva dels conflictes.
- Ens coordinem amb altres centres per intercanviar experiències i pràctiques sobre l'educació en la gestió i la resolució de conflictes lleus.
- Estimulem el compromís de l'alumnat amb l'educació en la gestió positiva dels conflictes per fomentar la prevenció a l'aula.
- Impulsem des de totes les àrees la gestió dels conflictes d'aula mitjançant estratègies de gestió positiva.
- Utilitzem estratègies i metodologies d'aula que afavoreixen l'educació en la gestió positiva del conflicte.

PUNTS FORTS

- Sensibilitzem el claustre en la necessitat d'educar en la gestió positiva dels conflictes.

PUNTS FEBLES

- Recollim i divulguem les bones pràctiques en relació a la gestió positiva dels conflictes i la mediació.
- Avaluem el funcionament dels processos d'educar en la gestió positiva dels conflictes i del servei de mediació i ho recollim en la memòria anual del centre.
- Disposem d'alumnat format en el programa de mediació escolar en el grup-classe.
- Ens coordinem amb les administracions locals per dur a terme actuacions concretes per fomentar l'educació en la gestió positiva dels conflictes i la cultura de la mediació.
- Fem participar la xarxa de suport entre iguals en l'educació de la gestió positiva dels conflictes.

- Incorporarem l'educació en la gestió positiva dels conflictes i la cultura de mediació al Projecte educatiu i a la resta de documents del centre.
- Implementem els protocols d'àmbit convivencial elaborats pel Departament d'Educació.

PUNTS MOLT FEBLES

- Disposem d'un projecte de mediació que orienta i organitza les actuacions corresponents per a tots els membres del centre.
- Ens coordinem amb les entitats culturals, esportives i de lleure per fomentar l'educació en la gestió positiva dels conflictes.
- Participem en les trobades de convivència i mediació del territori per fomentar el treball en xarxa.
- Tenim en compte els recursos del territori per educar en la gestió positiva dels conflictes.

7. VALORS I ACTITUDS: Educar en l'esforç i la responsabilitat

PUNTS MOLT FORTS

- Desenvolupem, en el marc de l'acció tutorial, mesures, estratègies i actuacions per educar l'alumnat en l'esforç i la responsabilitat.
- Establim propostes d'actuació específiques per fomentar el valor de l'esforç, la responsabilitat i el compromís cívic.
- Formem la comunitat escolar en hàbits i estratègies que potenciïn l'esforç i la responsabilitat.
- Sensibilitzem el claustre sobre la importància de l'educació en els valors de l'esforç i la responsabilitat i la implicació de la comunitat escolar en els processos educatius.
- Utilitzem estratègies i metodologies que afavoreixin l'assumpció del valor de l'esforç i la responsabilitat de l'alumnat.

PUNTS FORTS

- Avaluem les mesures destinades a fomentar els valors entre la comunitat escolar i ho recollim en la memòria anual del centre.
- Desenvolupem en el currículum de les diverses àrees continguts per treballar l'esforç i la responsabilitat.
- Recollim en els documents del centre el foment de l'esforç i la responsabilitat per aconseguir els objectius educatius.
- Recollim i difonem les bones pràctiques realitzades al voltant del valor de l'esforç i la responsabilitat.

PUNTS FEBLES

- Disposem d'estratègies concretes per implicar les famílies en l'educació en l'esforç i la responsabilitat.
- Ens coordinem amb les administracions locals per dur a terme actuacions concretes de foment de l'educació en valors i el compromís cívic en el nostre alumnat.
- Ens coordinem amb les entitats de l'entorn del centre per promoure l'esforç, la responsabilitat i el compromís cívic.
- Participem en xarxes de centres que promouen els valors de l'esforç i la responsabilitat, i el compromís cívic.
- Sensibilitzem i orientem les famílies en la necessitat d'educar els seus fills en els valors de l'esforç i la responsabilitat.

8. VALORS I ACTITUDS: Inclusió

PUNTS MOLT FORTS

- Avaluem les mesures destinades a fomentar l'educació inclusiva entre la comunitat escolar i ho recollim en la memòria anual del centre.
- Desenvolupem un currículum inclusiu.
- Desenvolupem, en el marc de l'acció tutorial, mesures, estratègies i actuacions per educar l'alumnat en el respecte a la diversitat i la inclusió.

- Disposem d'estratègies concretes per implicar les famílies en risc d'exclusió en el procés escolar i educatiu dels seus fills.
- Disposem d'una estructura organitzativa en el centre que afavoreix l'educació inclusiva i l'atenció a la diversitat.
- Disposem de materials i recursos que facilitin l'atenció a la diversitat.
- Formem la comunitat escolar en hàbits i estratègies que potenciïn l'educació inclusiva.
- Participem en xarxes de centres que treballen l'educació inclusiva i l'atenció a la diversitat.
- Recollim en els documents del centre els valors de l'escola inclusiva i les estratègies que facilitin la seva consecució.
- Sensibilitzem el claustre sobre la necessitat de treballar per una escola inclusiva que doni resposta a la diversitat de tot l'alumnat.
- Sensibilitzem i orientem les famílies en la necessitat d'educar els seus fills i filles en la inclusió i el respecte a la diversitat.
- Utilitzem estratègies i metodologies que afavoreixen l'educació inclusiva i l'atenció a la diversitat.
- Valorem i integrem tots els membres de la comunitat.

PUNTS FORTS

- Ens coordinem amb institucions i entitats de l'entorn per promoure una educació inclusiva.
- Implementem l'ús dels protocols d'àmbit convivencial elaborats pel Departament d'Educació a fi d'evitar qualsevol tipus de discriminació.

PUNTS FEBLES

- Ens coordinem amb les administracions locals per dur a terme actuacions concretes de foment de l'educació inclusiva.
- Recollim i difonem les bones pràctiques realitzades al voltant de l'educació inclusiva.

9. RESOLUCIÓ DE CONFLICTES: Absentisme

PUNTS MOLT FORTS

- Desenvolupem estratègies i actuacions per intervenir davant situacions d'absentisme escolar.
- Disposem de mecanismes per a la prevenció de l'absentisme.
- Disposem de mecanismes àgils i eficaços per a la detecció i registre de les faltes d'assistència a classe.
- Estimulem el compromís de l'alumnat en el propi procés educatiu per afavorir la seva assistència.
- Incorporem el principi general del dret i el deure a l'escolarització en el Projecte educatiu i a la resta de documents del centre.
- Recollim en les NOFC una normativa clara i eficient referent a l'abordatge integral de l'absentisme.
- Sensibilitzem el claustre en la importància d'intervenir amb rapidesa i de forma coordinada davant situacions d'absentisme.

PUNTS FORTS

- Disposem d'estratègies concretes per implicar l'alumnat en la lluita contra l'absentisme.
- Disposem d'estratègies concretes per implicar les famílies en la lluita contra l'absentisme.
- Ens coordinem amb altres centres per intercanviar experiències i pràctiques sobre la gestió i el tractament dels casos d'absentisme.
- Impliquem les famílies per evitar situacions d'absentisme.
- Preveiem activitats d'acollida i adaptació per a l'alumnat que s'incorpora després d'un període d'absentisme.
- Treballem la prevenció de l'absentisme.

PUNTS FEBLES

- Ens coordinem amb les administracions locals per dur a terme actuacions concretes per combatre l'absentisme.
- Recollim i divulguem les bones pràctiques en relació a la gestió i resolució de casos d'absentisme.

PUNTS MOLT FEBLES

- Afavorim un procés d'autoaprenentatge en relació amb l'absentisme.
- Avaluem les mesures i actuacions realitzades en el centre per fer front als casos d'absentisme i ho recollim en la memòria anual del centre.
- Disposem d'un protocol de prevenció, detecció i intervenció sobre absentisme.
- Ens coordinem amb les entitats esportives, culturals i de lleure de l'entorn escolar per promoure una dimensió educativa de la seva activitat a favor de la convivència.

10. RESOLUCIÓ DE CONFLICTES: Conflictes greus

PUNTS MOLT FORTS

- Analitzem amb els/les alumnes els conflictes esdevinguts a l'aula per facilitar-ne un procés d'autoaprenentatge.
- Analitzem i fem un seguiment dels casos de conflictes greus per facilitar un procés d'autoaprenentatge en el centre.
- Desenvolupem estratègies per detectar qualsevol fet susceptible de ser considerat com a conflicte greu.
- Disposem d'estratègies concretes per implicar el professorat i altres professionals en la resolució de conflictes greus amb l'alumnat.
- Disposem d'estratègies concretes per implicar l'alumnat en la resolució de conflictes greus.
- Disposem d'estratègies concretes per implicar les famílies en la resolució dels conflictes greus amb l'alumnat.
- Ens coordinem amb altres centres per intercanviar experiències i pràctiques sobre la gestió i el tractament dels conflictes greus.

- Incorporem els principis i mesures que garanteixin una bona convivència en el centre al Projecte educatiu i a la resta de documents del centre.
- Intervenim de forma ràpida i efectiva davant qualsevol conflicte greu.
- Sensibilitzem el claustre en la necessitat d'implicar tota la comunitat educativa enfront els conflictes greus.
- Implementem els protocols d'àmbit convivencial elaborats pel Departament d'Educació, en cas de necessitat.

PUNTS FORTS

- Avaluem les mesures i actuacions realitzades en el centre per fer front als casos de conflictes greus i ho recollim en la memòria anual del centre.
- Detectem els conflictes greus que esdevenen a l'aula.
- Formem la comunitat educativa en tècniques i destreses de gestió i resolució de conflictes.
- Impliquem les famílies en la gestió i resolució dels conflictes greus amb l'alumnat.
- Recollim en les NOFC una normativa clara i eficient referent a les faltes greument perjudicials per a la convivència en el centre.
- Treballem amb l'alumnat la prevenció i la gestió positiva dels conflictes a l'aula.

PUNTS FEBLES

- Recollim i divulguem les bones pràctiques en relació a la gestió i resolució de casos de conflictes greus.

PUNTS MOLT FEBLES

- Ens coordinem amb l'administració local i altres agents territorials per dur a terme actuacions concretes per combatre situacions de risc i conflictes externs.
- Ens coordinem amb les entitats esportives, culturals i de lleure de l'entorn escolar per promoure accions que facilitin la convivència.

11. RESOLUCIÓ DE CONFLICTES: Gestió i resolució positiva dels conflictes

PUNTS MOLT FORTS

- Analitzem els conflictes d'aula per tal de fomentar l'autoaprenentatge.
- Detectem els conflictes que es donen a l'aula.
- Disposem d'estratègies concretes per implicar el professorat en la gestió i resolució de conflictes en l'àmbit de l'aula.
- Disposem d'estratègies concretes per implicar l'alumnat en la gestió i resolució de conflictes en l'àmbit de l'aula.
- Disposem d'estratègies concretes per implicar les famílies en la gestió i resolució de conflictes en l'àmbit de l'aula.
- Disposem de protocols, circuits i una estructura organitzativa que faciliten la gestió i resolució dels conflictes al centre.
- Formem la comunitat educativa en tècniques i destreses de gestió i resolució positiva de conflictes.
- Intervenim de forma ràpida i efectiva davant qualsevol conflicte.
- Sensibilitzem el claustre en la necessitat i el compromís, davant els conflictes lleus, d'implementar estratègies de gestió i resolució positiva dels conflictes.

PUNTS FORTS

- Desenvolupem, en el marc de l'acció tutorial, actuacions concretes perquè l'alumnat gestioni els seus conflictes de manera positiva.
- Impliquem les famílies en la gestió i resolució dels conflictes lleus dels seus fills i filles.
- Incorporarem la gestió positiva dels conflictes en els documents del centre.
- Recollim en les NOFC com gestionar i resoldre els conflictes de manera positiva.
- Treballem amb l'alumnat la prevenció dels conflictes a l'aula.

- Utilitzem la mediació per a la gestió positiva dels conflictes.

PUNTS FEBLES

- Potenciem les xarxes de suport entre l'alumnat de l'aula per gestionar positivament els conflictes entre iguals.

PUNTS MOLT FEBLES

- Avaluem el funcionament dels processos d'intervenció i resolució dels conflictes i ho recollim en la memòria anual del centre.
- Disposem d'un servei de mediació escolar.
- Ens coordinem amb altres centres per intercanviar experiències i pràctiques sobre la gestió i la resolució de conflictes lleus.
- Ens coordinem amb les administracions locals per detectar, analitzar i donar resposta als conflictes lleus que es donen a l'entorn dels centres educatius.
- Ens coordinem amb les entitats esportives, culturals i de lleure de l'entorn escolar per promoure l'aplicació d'estratègies de gestió i resolució positiva dels conflictes.
- Recollim i divulguem les bones pràctiques en relació a la gestió positiva dels conflictes i la mediació.

12. ORGANITZACIÓ DELS CENTRE: Acollida

PUNTS MOLT FORTS

- Considerem l'acollida com un factor fonamental per a la convivència en els centres i l'èxit educatiu de l'alumnat.
- Contemplem mesures d'acollida específiques per a l'alumnat que es reincorpora a l'aula després d'un període d'absència continuat (malaltia prolongada, absentisme, inassistència al centre, etc.).
- Disposem d'estratègies concretes d'aula per facilitar l'acollida de l'alumnat.
- Disposem de mesures informar i acompanyar el professorat o altres professionals que intervinguin per primer cop a l'aula.

- Establim propostes d'actuació específiques per realitzar l'acollida de l'alumnat.
- Preveiem actuacions per afavorir el coneixement mutu i facilitar la cohesió del grup.
- Preveiem mesures específiques per facilitar l'acollida dels alumnes nous al seu grup classe.
- Preveiem una imatge acollidora del centre.
- Tenim mecanismes específics per acollir l'alumnat nouvingut.

PUNTS FORTS

- Disposem d'estratègies concretes per facilitar l'acollida de les famílies en l'àmbit de l'aula.
- Establim propostes d'actuació específiques per realitzar l'acollida del professorat nou, PAS i d'altres professionals.
- Formem la comunitat escolar en destreses i coneixements per dur a terme una bona acollida.
- Potenciem les xarxes de suport entre iguals per facilitar l'acollida i la integració a l'aula.
- Tenim en compte els recursos de l'entorn per planificar l'acollida dels nous membres de la comunitat escolar.
- Tenim sistematitzats els processos d'acollida per a tot l'alumnat, les seves famílies i per a la resta de la comunitat escolar (professorat, PAS, altres professionals d'intervenció puntual al centre) tant si s'hi incorporen a l'inici com un cop començat el curs.

PUNTS FEBLES

- Ens coordinem amb les entitats de l'entorn del centre per facilitar l'acollida dels nous membres de la comunitat escolar.
- Establim propostes d'actuació específiques per realitzar l'acollida de les noves famílies.
- Recollim i difonem les bones pràctiques d'acollida que el centre realitza.
- Recollim la importància de l'acollida en els documents del centre.

PUNTS MOLT FEBLES

- Acompanyem les noves famílies en el coneixement de l'entorn.
- Avaluem el funcionament del pla d'acollida i ho recollim en la memòria anual del centre.
- Col·laborem en la creació de projectes que afavoreixen la integració en l'entorn social.
- Ens coordinem amb les administracions locals per facilitar l'acollida dels nous membres de la comunitat escolar.

13. ORGANITZACIÓ DELS CENTRE: Comunicació

PUNTS MOLT FORTS

- Disposem d'estratègies i mesures per projectar una imatge positiva del centre.
- Fem de l'acció tutorial del grup un espai de comunicació de l'alumnat basat en el respecte i l'assertivitat.
- Fem de l'acció tutorial individual un espai de comunicació personal basat en el respecte mutu i la confiança.
- Fem de les reunions espais de comunicació efectius i d'aprenentatge organitzatiu.
- Sensibilitzem el claustre sobre la importància dels processos comunicatius en el centre educatiu.

PUNTS FORTS

- Aprofitem els recursos de l'entorn.
- Disposem d'eines, estratègies i mecanismes de comunicació amb l'alumnat per afavorir el seu procés educatiu.
- Disposem d'estratègies concretes d'aula per facilitar la comunicació amb les famílies.

- Disposem de canals i espais de comunicació que permeten a la comunitat escolar expressar-se i compartir informació.
- Disposem de sistemes d'informació i comunicació digitals.
- Formem la comunitat escolar en hàbits i estratègies que potenciïn la comunicació dins del Pla de Formació de centre.

PUNTS FEBLES

- Avaluem les mesures destinades a fomentar la comunicació i l'intercanvi d'informació entre la comunitat escolar i ho recollim en la memòria anual del centre.
- Disposem d'espais i canals de comunicació amb altres centres per intercanviar experiències i pràctiques.
- Recollim en els documents de centre la política educativa del centre.

PUNTS MOLT FEBLES

- Disposem d'espais i canals de comunicació adreçats a les famílies.
- Disposem d'espais i canals de comunicació amb les administracions locals.
- Potenciem les xarxes de suport entre iguals per facilitar la comunicació.
- Recollim i difonem les bones pràctiques realitzades al voltant de la comunicació.

14. ORGANITZACIÓ DEL CENTRE: Estructura i Gestió dels recursos

PUNTS MOLT FORTS

- Compartim, entre els docents, estratègies d'organització.
- Disposem d'espais de comunicació a l'aula que afavoreixen al màxim una relació positiva.
- Establim processos de gestió del coneixement que afavoreixin la millora del funcionament del centre.
- Organitzem els espais per afavorir un bon clima de centre.
- Organitzem l'aula en funció de l'alumnat.

- Potenciem espais i mecanismes de coordinació dels recursos humans.
- Sensibilitzem el claustre sobre la importància de l'estructura i la gestió dels recursos pel bon clima del centre.
- Treballem les rutines organitzatives i convencionals a l'aula.

PUNTS FORTS

- Alineem els nostres objectius i actuacions amb els dels projectes comunitaris existents en l'entorn.
- Apliquem criteris pedagògics en la confecció d'horaris que facilitin un bon clima de centre.
- Fem partícip l'alumnat en la gestió i funcionament de l'aula.
- Fomentem un lideratge positiu de l'alumnat en els processos d'aprenentatge.
- Fomentem un lideratge positiu del professorat.
- Formem la comunitat escolar en organització i gestió de centre.
- Recollim en els documents del centre estratègies organitzatives que afavoreixin el clima de centre.
- Recollim i difonem les bones pràctiques realitzades al voltant de l'organització i gestió dels recursos.

PUNTS FEBLES

- Formem part d'alguna xarxa educativa amb l'entorn.
- Impliquem la família en el funcionament de l'aula.
- Impliquem les famílies en el funcionament i gestió del centre i en els projectes educatius comunitaris.

PUNTS MOLT FEBLES

- Avaluem la repercussió en el clima de centre de l'organització i gestió de centre i ho recollim en la memòria anual del centre.

- Preveiem espais reals i virtuals (TIC) per potenciar la participació entre els diferents sectors de la comunitat educativa i els agents educatius de l'entorn.
- Tenim un mapa de recursos de la zona educativa de l'entorn, difonem i orientem el seu ús.

15. ORGANITZACIÓ DEL CENTRE: Norma

PUNTS MOLT FORTS

- Disposem d'estratègies concretes per implicar les famílies en el compliment de les normes.
- Eduquem en el sentit de la norma.
- Fem explícites aquelles normes tàcites de comportament entre l'alumnat que entorpeix el bon funcionament i el clima de convivència de l'aula (per exemple, l'encobriment d'actes no desitjables).
- Utilitzem estratègies i metodologies que afavoreixin la interiorització i acceptació de la norma.
- Valorem i revisem periòdicament les normes d'aula.

PUNTS FORTS

- Donem responsabilitat a l'alumnat en el compliment de la norma.
- Elaborar les normes d'aula amb l'alumnat.
- Recollim en els documents del centre la concreció de les normes de convivència.
- Sensibilitzem el claustre sobre la importància del valor educatiu i participatiu de la norma.
- Tenim normes d'aula clares i concretes

PUNTS FEBLES

- Ens coordinem amb els diferents agents de l'entorn per donar coherència a la normativa que incideix directament en els infants i joves.

- Ens coordinem amb les administracions locals per procurar que l'alumnat conegui les normes ciutadanes en aquells àmbits que l'afecten.
- Establim un protocol de difusió i aplicació de les normes de convivència en el centre i les conseqüències del seu incompliment.
- Impliquem les famílies en l'elaboració, gestió i difusió de la norma.
- Preveiem espais de seguiment i valoració del funcionament de les normes.

PUNTS MOLT FEBLES

- Avaluem les mesures destinades a fomentar el coneixement i el compliment de les normes i ho recollim en la memòria anual del centre.
- Ens coordinem amb altres centres de l'entorn per intercanviar experiències i pràctiques sobre l'elaboració i aplicació de la norma.
- Formem la comunitat escolar en organització i gestió de centres en relació amb el clima escolar.
- Recollim i difonem les bones pràctiques realitzades al voltant de les normes de convivència

16. ORGANITZACIÓ DEL CENTRE: Participació

PUNTS MOLT FORTS

- Promovem les xarxes de centre.
- Sensibilitzem el claustre sobre la importància de la participació i implicació de la comunitat escolar en els processos educatius.

PUNTS FORTS

- Disposem d'estratègies concretes per facilitar la participació de l'alumnat en la gestió i organització de l'aula.
- Ens coordinem amb les entitats de l'entorn del centre per promoure la participació de tots els membres de la comunitat escolar.
- Establim propostes d'actuació específiques per fomentar la participació de l'alumnat en el centre.

- Establim propostes d'actuació específiques per fomentar la participació del professorat, PAS i professionals d'atenció educativa en el centre.
- Estimulem la participació de l'alumnat en el seu propi procés educatiu com, per exemple, en el seguiment i en l'avaluació de les activitats a l'aula.
- Preveiem un calendari i espais físics i virtuals per tal de facilitar les reunions de les associacions del centre i els diversos òrgans de participació de la comunitat escolar.
- Recollim en els documents de centre els canals i les formes de participació de la comunitat escolar.
- Tenim en compte els recursos de l'entorn en la tasca educativa.
- Utilitzem metodologies que fomentin la participació de l'alumnat.

PUNTS FEBLES

- Avaluem el funcionament de la participació i ho recollim en la memòria anual del centre.
- Establim propostes d'actuació específiques per fomentar la participació de les famílies en el centre.
- Formem la comunitat escolar en temes de participació dins del Pla de Formació de centre.
- Potenciem la corresponsabilitat i la participació de tots els membres de la comunitat escolar.
- Recollim i difonem les bones pràctiques en participació realitzades en el centre.

PUNTS MOLT FEBLES

- Disposem d'estratègies concretes d'aula per facilitar la participació de les famílies.
- Ens coordinem amb l'administració local per promoure la participació de tots els membres de la comunitat escolar en projectes comunitaris.
- Impliquem les famílies en els projectes educatius i les actuacions de l'entorn.

Objectius generals i específics

| Objectiu general | Objectiu específic |
|---|---|
| <p>1. Assegurar i garantir la participació, la implicació i el compromís de tota la comunitat escolar.</p> | <p>1.1 Sensibilitzar la comunitat escolar de la necessitat d'elaborar un Projecte de convivència amb la implicació i el compromís de tots els agents educatius.</p> <p>1.4 Constituir i dinamitzar la comissió de convivència.</p> <p>1.5 Incrementar la formació de la comunitat escolar en relació amb la convivència.</p> |
| <p>2. Ajudar cada alumne/a a relacionar-se amb si mateix/a, amb els altres i amb el món.</p> | <p>2.1 Potenciar les competències socioemocionals.</p> <p>2.2 Potenciar les habilitats i competències necessàries per a la gestió positiva dels conflictes.</p> <p>2.3 Educar infants i joves en el desenvolupament d'uns valors instrumentals (respecte, esforç, responsabilitat, etc.) que els permetin formar-se com a futurs ciutadans responsables i compromesos.</p> <p>2.4 Potenciar la competència social i ciutadana de l'alumnat.</p> <p>2.5 Educar en el valor de la norma i potenciar la participació de l'alumnat en la seva elaboració.</p> |
| <p>3. Potenciar l'equitat i el respecte a la diversitat de l'alumnat en un marc de valors compartits.</p> | <p>3.1 Garantir l'òptima incorporació dels nous membres de la comunitat escolar.</p> <p>3.4 Potenciar l'educació intercultural.</p> |
| <p>5. Fomentar una cultura de la pau i la no-violència, juntament amb els valors que fan possible preservar i enriquir la vida de totes les persones.</p> | <p>5.3 Elaborar una estructura organitzativa i una gestió de recursos que afavoreixin la convivència i el clima escolar.</p> <p>5.5 Afavorir els canals de comunicació del centre educatiu com a elements facilitadors de la convivència i el clima escolar.</p> |

Actuacions previstes

Valors i actituds

| COEDUCACIÓ | |
|------------------------|---|
| Centre | <p>Concretar en la Programació General Anual les accions que es realitzaran per fomentar l'educació igualitària. Recurs B3</p> <p>Incloure a les NOFC normes claus que garanteixin el respecte a tothom i la no discriminació per raó de gènere, d'identitat de gènere, d'expressió de gènere o per orientació afectivosexual. Recurs B4</p> <p>Recollir en el PEC la importància de la coeducació. Recurs B1</p> <p>Recollir en la carta de compromís elements que potenciïn l'educació igualitària. Recurs B5</p> <p>Supervisar l'ús correcte del llenguatge no sexista en els documents de centre. Recurs B2</p> |
| Aula | Supervisar l'ús correcte del llenguatge inclusiu en els continguts i materials que es lliuren a l'alumnat. Recurs B4 |
| EDUCACIÓ INTERCULTURAL | |
| Centre | <p>Incorporar la perspectiva intercultural en el Projecte educatiu i en la resta de documents del centre com a element bàsic per a l'èxit educatiu. Recurs B1</p> <p>Programar actuacions específiques de sensibilització (claustrs, reunions informatives, comissions mixtes, etc.) sobre l'Educació Intercultural. Recurs A1</p> |
| Aula | Plantejar activitats escolars que permetin que l'alumnat d'altres orígens mostri els seus coneixements o habilitats. Recurs B9 |

| EDUCACIÓ PER LA PAU | |
|---------------------|---|
| Centre | <p>Concretar en la Programació general anual de centre les accions que es realitzaran per fomentar la cultura de la pau. Recurs B2</p> <p>Incloure en la carta de compromís educatiu els objectius i compromisos per a la creació i el manteniment d'un entorn de convivència i respecte en el centre. Recurs B4</p> <p>Incloure en la memòria anual la valoració de les actuacions realitzades per promoure l'educació per la pau, elaborant, si escau, propostes de millora. Recurs G2</p> <p>Incorporar la cultura de la pau en el Projecte educatiu i en la resta de documents del centre. Recurs B1</p> <p>Revisar les NOFC per tal de garantir que recollim normes clares que garanteixin el respecte als drets i el compliment dels deures de l'alumnat. Recurs B3</p> |
| Aula | <p>Fomentar l'esperit crític per identificar, revisar i superar qualsevol situació de desigualtat (currículum ocult, discriminacions, etc.). Recurs C5</p> |

| EDUCACIÓ SOCIOEMOCIONAL | |
|-------------------------|---|
| Centre | <p>Incloure en la memòria anual la valoració de les actuacions realitzades per promoure l'educació socioemocional, elaborant, si escau, propostes de millora. Recurs H2</p> |

| EDUCAR EN EL RESPECTE | |
|-----------------------|---|
| Centre | <p>Incloure en la memòria anual la valoració de les actuacions realitzades per promoure l'educació en el respecte, elaborant, si escau, propostes de millora. Recurs I2</p> |

| EDUCAR EN LA GESTIÓ POSITIVA DELS CONFLICTES | |
|--|--|
| Centre | <p>Programar accions preventives establertes en els protocols per a la millora de la convivència elaborats pel Departament d'Educació. Recurs C2</p> |

| | |
|--|--|
| | Recollir en el PEC de centre l'educació en la gestió positiva de conflicte i la cultura de mediació. Recurs B1 |
|--|--|

EDUCAR EN L'ESFORÇ I LA RESPONSABILITAT

| | |
|-------------|---|
| Aula | Establir les mesures necessàries i els compromisos entre família i tutor del centre en els continguts específics addicionals de la carta de compromís educatiu per estimular la implicació de les famílies en el procés educatiu. Recurs D3 |
|-------------|---|

INCLUSIÓ

| | |
|---------------|--|
| Centre | Seguir les instruccions establertes pel Departament d'Ensenyament per fer arribar les bones pràctiques que el centre realitza i que se'n faci difusió. Recurs H1 |
|---------------|--|

Resolució de conflictes

GESTIÓ I RESOLUCIÓ POSITIVA DELS CONFLICTES

| | |
|---------------|---|
| Centre | <p>Incloure en la memòria anual la valoració de les actuacions realitzades en la resposta als conflictes lleus i elaborar, si s'escau, propostes de millora. Recurs H3</p> <p>Organitzar el servei de mediació. Recurs E1</p> |
| Aula | Aprofitar les xarxes de suport entre iguals per a la gestió i la resolució de conflictes entre iguals. Recurs G1 |

Organització de centre

ACOLLIDA

| | |
|---------------|--|
| Centre | <p>Elaborar un pla d'acollida que contempli l'acollida dels diferents membres de la comunitat escolar. Recurs B2</p> <p>Incloure la valoració del pla d'acollida en la memòria anual, elaborant, si escau, propostes de millora. Recurs K2</p> |
|---------------|--|

| | |
|--|--|
| | <p>Incorporar el caràcter acollidor del centre en el projecte educatiu i la resta de documents del centre. Recurs B1</p> <p>Recollir el grau de satisfacció del procés d'acollida de les diverses persones que s'incorporen al centre. Recurs K1</p> <p>Recollir les accions a realitzar per a l'acollida dels nous membres de la comunitat escolar en la programació general anual de centre. Recurs B3</p> |
|--|--|

COMUNICACIÓ

| | |
|---------------|--|
| Centre | <p>Concretar en les Normes d'organització i funcionament del centre els sistemes de comunicació i informació. Recurs B4</p> <p>Especificar, en els continguts comuns de la Carta de compromís educatiu, els mecanismes de comunicació entre les famílies i els centres. Recurs B3</p> <p>Incloure en el Pla d'acollida els mecanismes de comunicació i informació a famílies, alumnat i la resta de comunitat escolar. Recurs B5</p> <p>Incloure en la memòria anual la valoració de les actuacions realitzades per millorar els sistemes d'informació i comunicació del centre, elaborant, si escau, propostes de millora. Recurs H2</p> <p>Recollir el caràcter comunicatiu del centre en el Projecte educatiu i en la resta de documents del centre. Recurs B1</p> <p>Recollir el grau de satisfacció dels diferents agents de la comunitat escolar sobre els sistemes d'informació i comunicació del centre. Recurs H1</p> |
|---------------|--|

ESTRUCTURA I GESTIÓ DE RECURSOS

| | |
|---------------|--|
| Centre | <p>Incloure la valoració de les actuacions realitzades per a l'organització i el bon funcionament del centre en la memòria anual, elaborant, si escau, propostes de millora. Recurs I2</p> |
| Aula | <p>Arribar a acords amb les famílies sobre les actituds necessàries per una bona dinàmica d'aula. Recurs H1</p> |

| | |
|---------------|--|
| | Recollir en els continguts específics addicionals de la carta de compromís educatiu les mesures necessàries i els compromisos entre família i tutor del centre pel manteniment d'un entorn de convivència i respecte a l'aula. Recurs H2 |
| Entorn | Afavorir l'ús de les tecnologies de la informació i comunicació (TIC) de manera efectiva en la comunicació amb els agents educatius de l'entorn: bases de dades, comunicació virtual, treball en xarxa. Recurs D1 |

NORMA

| | |
|---------------|---|
| Centre | <p>Definir en les NOFC les mesures correctores, sancionadores i educadores corresponents a l'incompliment de les normes. Recurs C5</p> <p>Difondre les normes de convivència amb un llenguatge que sigui accessible a totes les persones de la comunitat escolar. Recurs C1</p> <p>Incloure la valoració de les actuacions realitzades per promoure el compliment i seguiment de les normes en la memòria anual, elaborant, si escau, propostes de millora. Recurs G2</p> |
|---------------|---|

PARTICIPACIÓ

| | |
|---------------|--|
| Centre | <p>Aprofitar les celebracions i tradicions de les diferents realitats culturals del centre com un element que faciliti la socialització i participació dels diferents membres de la comunitat escolar. Recurs D8</p> <p>Estimular la participació del centre en programes o projectes educatius internacionals (Comenius, Leonardo da Vinci, etc.). Recurs D6</p> <p>Facilitar, en els processos d'acollida, informació sobre les diverses fórmules de participació en la vida del centre. Recurs D4</p> <p>Fomentar l'aprenentatge en xarxa amb altres centres, com un dels objectius formatius del centre. Recurs H3</p> <p>Impulsar les escoles de pares i mares per afavorir la implicació de les famílies en l'educació dels fills. Recurs H2</p> |
|---------------|--|

| | |
|--|---|
| | Potenciar la participació del centre en programes o premis que fomentin la pràctica o l'aprenentatge dels valors democràtics (Premi Participa a l'Escola, Premi Conviure a Catalunya, etc.). Recurs D7 |
|--|---|

Planificació

| Temes | Actuacions | Recursos | Responsables | Temporització |
|------------|--|--|---|--------------------------|
| Coeducació | Concretar en la Programació General Anual les accions que es realitzaran per fomentar l'educació igualitària. Recurs B3 | Programació general Anual (PGA) Acta de claustre Document de recull d'accions d'educació igualitària | Comissió de convivència Claustre | Juny 2020 |
| | Incloure a les NOFC normes claus que garanteixin el respecte a tothom i la no discriminació per raó de gènere, d'identitat de gènere, d'expressió de gènere o per orientació afectivosexual. Recurs B4 | NOFC | Comissió de convivència Equip directiu | Durant el curs 2020/2021 |
| | Recollir en el PEC la importància de la coeducació. Recurs B1 | PEC | Comissió de convivència Equip directiu | Juny 2020 |
| | Recollir en la carta de compromís elements que potenciïn l'educació igualitària. Recurs B5 | Carta de compromís educatiu | Comissió de convivència Equip directiu | Abril 2020 |
| | Supervisar l'ús correcte del llenguatge inclusiu en els continguts i materials que es lliuren a l'alumnat. Recurs B4 | Document d'indicacions generals d'ús dels llenguatge a l'hora crear materials educatius | Comissió de convivència Claustre | Juny 2020 |
| | Supervisar l'ús correcte del llenguatge no sexista en els documents de centre. Recurs B2 | Tots els documents i comunicacions de centre | Comissió de convivència Equip directiu | Durant el curs 2020/2021 |

| | | | | |
|------------------------|--|--|---|----------------------------|
| Educació intercultural | Incorporar la perspectiva intercultural en el Projecte educatiu i en la resta de documents del centre com a element bàsic per a l'èxit educatiu. Recurs B1 | Tots els documents de centre | Comissió de convivència Equip directiu | Durant el curs 2020/2021 |
| | Plantejar activitats escolars que permetin que l'alumnat d'altres orígens mostri els seus coneixements o habilitats. Recurs B9 | PGA | Claustre | Juny 2020 |
| | Programar actuacions específiques de sensibilització (clauses, reunions informatives, comissions mixtes, etc.) sobre l'Educació Intercultural. Recurs A1 | Acta de claustre | Claustre | Primer trimestre 2020/2021 |
| Educació per la pau | Concretar en la Programació general anual de centre les accions que es realitzaran per fomentar la cultura de la pau. Recurs B2 | PGA Acta claustre Llistat d'accions per nivell | Claustre | Juny 2020 |
| | Fomentar l'esperit crític per identificar, revisar i superar qualsevol situació de desigualtat (currículum ocult, discriminacions, etc.). Recurs C5 | Acta claustre Càpsules per la pau | Claustre | Juny 2021 |
| | Incloure en la carta de compromís educatiu els objectius i compromisos per a la creació i el manteniment d'un entorn de convivència i respecte en el centre. Recurs B4 | Carta de compromís educatiu | Comissió de convivència Equip directiu | Abril 2020 |
| | Incloure en la memòria anual la valoració de les actuacions realitzades per promoure l'educació per la pau, elaborant, si escau, propostes de millora. Recurs G2 | Memòria Anual | Comissió convivència Claustre | Juny 2021 |

| | | | | |
|--|---|--|---|--------------------------|
| | Incorporar la cultura de la pau en el Projecte educatiu i en la resta de documents del centre. Recurs B1 | Tots els documents de centre | Comissió de convivència Equip directiu | Durant el curs 2020/2021 |
| | Revisar les NOFC per tal de garantir que recollim normes clares que garanteixin el respecte als drets i el compliment dels deures de l'alumnat. Recurs B3 | NOFC | Comissió de convivència Equip directiu | Durant el curs 2020/2021 |
| Educació socio emocional | Incloure en la memòria anual la valoració de les actuacions realitzades per promoure l'educació socioemocional, elaborant, si escau, propostes de millora. Recurs H2 | Recull d'activitats realitzades per promoure l'educació socio emocional Memòria anual | Comissió de convivència Equip directiu Claustre | Juny 2021 |
| Educar en el respecte | Incloure en la memòria anual la valoració de les actuacions realitzades per promoure l'educació en el respecte, elaborant, si escau, propostes de millora. Recurs I2 | Recull d'activitats realitzades per promoure l'educació socio emocional Memòria anual | Comissió de convivència Equip directiu Claustre | Juny 2021 |
| Educar en la gestió positiva dels conflictes | Programar accions preventives establertes en els protocols per a la millora de la convivència elaborats pel Departament d'Educació. Recurs C2 | Tutories Recull material sobre habilitats socials educació emocional | Tutor/a Especialista | Juny 2021 |
| | Recollir en el PEC de centre l'educació en la gestió positiva de conflicte i la cultura de mediació. Recurs B1 | PEC | Comissió de convivència Equip directiu | Juny 2020 |
| Educar en l'esforç i la responsabilitat | Establir les mesures necessàries i els compromisos entre família i tutor del centre en els continguts específics addicionals de la carta de compromís educatiu per estimular la implicació de les famílies en el procés educatiu. Recurs D3 | Carta de compromís educatiu | Comissió de convivència Equip directiu | Abril 2020 |

| | | | | |
|----------|--|--|--------------------------------------|-----------|
| Inclusió | Seguir les instruccions establertes pel Departament d'Ensenyament per fer arribar les bones pràctiques que el centre realitza i que se'n faci difusió. Recurs H1 | Memòria explicativa i sol·licitud de pràctiques educatives de referència | Comissió inclusiva Equip directiu | Juny 2020 |
|----------|--|--|--------------------------------------|-----------|

| Temes | Actuacions | Recursos | Responsables | Temporització |
|---|---|---|---|---------------|
| Gestió i resolució positiva dels conflictes | Aprofitar les xarxes de suport entre iguals per a la gestió i la resolució de conflictes entre iguals. Recurs G1 | Document del servei de mediació | Comissió de convivència Equip directiu Claustre | Juny 2021 |
| | Incloure en la memòria anual la valoració de les actuacions realitzades en la resposta als conflictes lleus i elaborar, si s'escau, propostes de millora. Recurs H3 | Memòria anual Acta de la comissió de convivència | Comissió de convivència Equip directiu | Juny 2021 |
| | Organitzar el servei de mediació. Recurs E1 | Document del servei de mediació | Comissió de convivència Equip directiu Claustre | Juny 2021 |

| Temes | Actuacions | Recursos | Responsables | Temporització |
|----------|--|------------------------------|--|---------------|
| Acollida | Elaborar un pla d'acollida que contempli l'acollida dels diferents membres de la comunitat escolar. Recurs B2 | Pla d'acollida | Comissió convivència Equip directiu | Febrer 2021 |
| | Incloure la valoració del pla d'acollida en la memòria anual, elaborant, si escau, propostes de millora. Recurs K2 | Memòria anual | Comissió convivència Equip directiu | Juny 2021 |
| | Incorporar el caràcter acollidor del centre en el projecte educatiu i la resta de documents del centre. Recurs B1 | Tots els documents de centre | Comissió convivència Equip directiu | Juny 2021 |
| | Recollir el grau de satisfacció del procés d'acollida de les diverses persones que s'incorporen al centre. Recurs K1 | Enquesta de satisfacció | Comissió convivència Equip directiu | Juny 2021 |

| | | | | |
|-------------|---|------------------------------|--|--------------------------|
| | Recollir les accions a realitzar per a l'acollida dels nous membres de la comunitat escolar en la programació general anual de centre. Recurs B3 | PGA | Comissió convivència Equip directiu | Juny 2020 |
| Comunicació | Concretar en les Normes d'organització i funcionament del centre en els sistemes de comunicació i informació. Recurs B4 | NOFC | Comissió convivència Equip directiu | Durant el curs 2020/2021 |
| | Especificar, en els continguts comuns de la Carta de compromís educatiu, els mecanismes de comunicació entre les famílies i els centres. Recurs B3 | Carta de compromís educatiu | Comissió convivència Equip directiu | Abril 2020 |
| | Incloure en el Pla d'acollida els mecanismes de comunicació i informació a famílies, alumnat i la resta de comunitat escolar. Recurs B5 | Pla d'acollida | Comissió convivència Equip directiu | Febrer 2021 |
| | Incloure en la memòria anual la valoració de les actuacions realitzades per millorar els sistemes d'informació i comunicació del centre, elaborant, si escau, propostes de millora. Recurs H2 | Memòria anual | Comissió convivència Equip directiu | Juny 2021 |
| | Recollir el caràcter comunicatiu del centre en el Projecte educatiu i en la resta de documents del centre. Recurs B1 | Tots els documents de centre | Comissió convivència Equip directiu | Juny 2021 |
| | Recollir el grau de satisfacció dels diferents agents de la comunitat escolar sobre els sistemes d'informació i comunicació del centre. Recurs H1 | Enquesta de satisfacció | Comissió convivència Equip directiu | Juny 2021 |

| | | | | |
|---------------------------------|--|---|--|--------------------------|
| Estructura i gestió de recursos | Afavorir l'ús de les tecnologies de la informació i comunicació (TIC) de manera efectiva en la comunicació amb els agents educatius de l'entorn: bases de dades, comunicació virtual, treball en xarxa. Recurs D1 | Bloc | Comissió TAC Comissió de convivència | Juny 2021 |
| | Arribar a acords amb les famílies sobre les actituds necessàries per a una bona dinàmica d'aula. Recurs H1 | Document de funcionament de l'aula Carta de compromís educatiu | Comissió de convivència | Setembre 2020 |
| | Incloure la valoració de les actuacions realitzades per a l'organització i el bon funcionament del centre en la memòria anual, elaborant, si escau, propostes de millora. Recurs I2 | Memòria anual | Comissió de convivència Equip directiu | Juny 2021 |
| | Recollir en els continguts específics addicionals de la carta de compromís educatiu les mesures necessàries i els compromisos entre família i tutor del centre pel manteniment d'un entorn de convivència i respecte a l'aula. Recurs H2 | Carta de compromís educatiu Document de pacte de convivència | Comissió de convivència Equip directiu | Abril 2020 |
| Norma | Definir en les NOFC les mesures correctores, sancionadores i educadores corresponents a l'incompliment de les normes. Recurs C5 | NOFC | Comissió de convivència Equip directiu | Durant el curs 2020/2021 |
| | Difondre les normes de convivència amb un llenguatge que sigui accessible a totes les persones de la comunitat escolar. Recurs C1 | Document Drets i deures en lectura fàcil | Comissió de comunicació Comissió de convivència | Durant el curs 2021/2022 |

| | | | | |
|--------------|---|----------------|---|-------------|
| | Incloure la valoració de les actuacions realitzades per promoure el compliment i seguiment de les normes en la memòria anual, elaborant, si escau, propostes de millora. Recurs G2 | Memòria Anual | Comissió de convivència Equip directiu | Juny 2022 |
| Participació | Aprofitar les celebracions i tradicions de les diferents realitats culturals del centre com un element que faciliti la socialització i participació dels diferents membres de la comunitat escolar. Recurs D8 | PGA | Comissió de convivència Comissió de festes Equip directiu | Juny 2020 |
| | Estimular la participació del centre en programes o projectes educatius internacionals (Comenius, Leonardo da Vinci, etc.). Recurs D6 | PGA | Comissió de convivència Comissió postobligatòria Claustre Equip directiu | Juny 2021 |
| | Facilitar, en els processos d'acollida, informació sobre les diverses fórmules de participació en la vida del centre. Recurs D4 | Pla d'acollida | Comissió de convivència Equip directiu | Febrer 2021 |
| | Fomentar l'aprenentatge en xarxa amb altres centres, com un dels objectius formatius del centre. Recurs H3 | PGA | Comissió de convivència Equip directiu | Juny 2020 |
| | Impulsar les escoles de pares i mares per afavorir la implicació de les famílies en l'educació dels fills. Recurs H2 | PGA | Comissió de convivència Equip directiu | Juny 2020 |

| | | | | |
|--|--|-----|---|-----------|
| | Potenciar la participació del centre en programes o premis que fomentin la pràctica o l'aprenentatge dels valors democràtics (Premi Participa a l'Escola, Premi Conviure a Catalunya, etc.). Recurs D7 | PGA | Comissió de convivència Claustre Equip directiu | Juny 2020 |
|--|--|-----|---|-----------|

Normativa

El present document es basa en la normativa general vigent que tot centre concertat per la Generalitat de Catalunya ha de contemplar. També hi ha normatives específiques de cada tema.

La [Llei orgànica 2/2006, de 3 de maig](#), d'educació, estableix a l'article 121.2 l'obligatorietat que tots els centres elaborin un Pla de convivència i l'incloguin dins el Projecte educatiu de centre.

La [Llei 12/2009, del 10 de juliol](#), d'educació, disposa a l'article 30 que l'aprenentatge de la convivència és un element fonamental del procés educatiu i així ho ha d'expressar el projecte educatiu de cada centre. Els centres han d'establir mesures de promoció de la convivència.

La [Llei Orgànica 8/2013, de 9 de desembre](#), per a la millora de la qualitat educativa, determina a l'article 124.1 que els centres inclouran a la programació general anual el seu pla de convivència i totes aquelles actuacions i activitats programades per al foment de la convivència escolar.

El [Decret 102/2010, de 3 d'agost](#), d'autonomia dels centres educatius, disposa a l'article 23.2 que les normes d'organització i funcionament del centre han d'incorporar les mesures de promoció de la convivència establertes en el centre.

El [Decret 279/2006, de 4 de juliol](#), sobre drets i deures de l'alumnat i regulació de la convivència en els centres educatius no universitaris de Catalunya, reforça el caràcter educatiu que han de tenir els processos i les accions que s'emprenquin, tant per prevenir com per corregir conductes inadequades. A l'article 6 s'estableix que a cada centre s'ha de constituir una comissió de convivència.

La [Resolució ENS/585/2017](#), de 17 de març, per la qual s'estableix l'elaboració i la implementació del Projecte de convivència en els centres educatius dins el marc del Projecte educatiu de centre, determina que els centres educatius del Servei d'Educació de Catalunya han de tenir implementat el Projecte de convivència en el marc del seu Projecte educatiu, en un termini màxim de tres anys a partir de la data de publicació.

Indicadors

| Objectiu específic | Indicadors |
|--|--|
| 1.1 Sensibilitzar la comunitat escolar de la necessitat d'elaborar un Projecte de convivència amb la implicació i el compromís de tots els agents educatius. | <ul style="list-style-type: none"> ● Acta de claustre ● Acta Consell Escolar ● Publicació al web ● Document d'aportacions rebudes per la comunitat educativa |
| 1.4 Constituir i dinamitzar la comissió de convivència. | <ul style="list-style-type: none"> ● Acta de constitució de la comissió de convivència ● 21 reunions de la comissió de convivència de professionals ● 3 reunions de claustre ● 2 reunions de la comissió de convivència |
| 1.5 Incrementar la formació de la comunitat escolar en relació amb la convivència. | <ul style="list-style-type: none"> ● Formació de dos professionals del claustre en coeducació |
| 2.1 Potenciar les competències socioemocionals. | <ul style="list-style-type: none"> ● Inclusió de 10 activitats mínim en la programació d'aula de les classes d'infantil i primària ● Inclusió de mínim 10 sessions en les tutories secundària i postobligatòria de cada classe d'actuacions per desenvolupar les competències socioemocionals de l'alumnat |
| 2.2 Potenciar les habilitats i competències necessàries per a la gestió positiva dels conflictes. | <ul style="list-style-type: none"> ● Inclusió de mínim 10 sessions en les tutories secundària i postobligatòria de cada classe d'actuacions per desenvolupar les competències de resolució de conflictes |

| | |
|--|---|
| <p>2.3 Educar infants i joves en el desenvolupament d'uns valors instrumentals (respecte, esforç, responsabilitat, etc.) que els permetin formar-se com a futurs ciutadans responsables i compromesos.</p> | <ul style="list-style-type: none"> ● Recull d'actuacions a nivell d'aula i de centre d'actuacions relacionades amb els valors instrumentals ● Recull d'actuacions que promouen l'ajuda entre iguals en el centre |
| <p>2.4 Potenciar la competència social i ciutadana de l'alumnat.</p> | <ul style="list-style-type: none"> ● Inclusió de mínim 5 sessions en les tutories secundària i 10 de postobligatòria de cada classe d'actuacions per potenciar la competència social i ciutadana de l'alumnat |
| <p>2.5 Educar en el valor de la norma i potenciar la participació de l'alumnat en la seva elaboració.</p> | <ul style="list-style-type: none"> ● Decàleg de normes de convivència d'aula elaborat amb l'alumnat |
| <p>3.1 Garantir l'òptima incorporació dels nous membres de la comunitat escolar.</p> | <ul style="list-style-type: none"> ● Elaboració del Pla d'acollida ● Elaboració d'una enquesta de satisfacció ● Inclusió de l'alumnat de l'escola en la presentació del centre a l'alumnat nou |
| <p>3.4 Potenciar l'educació intercultural.</p> | <ul style="list-style-type: none"> ● Incloure com a mínim en una festa del centre la perspectiva intercultural |
| <p>5.3 Elaborar una estructura organitzativa i una gestió de recursos que afavoreixin la convivència i el clima escolar.</p> | <ul style="list-style-type: none"> ● Existència de projectes/programacions per part de les diferents comissions pedagògiques ● Existència d'una estructura organitzativa internivells i multinivell en els ABP ● Existència de pautes d'organització dels espais de pati |
| <p>5.5 Afavorir els canals de comunicació del centre educatiu com a elements facilitadors de la convivència i el clima escolar.</p> | <ul style="list-style-type: none"> ● Existència d'un protocol de comunicació |

Protocols de convivència

En relació als protocols de convivència, des del nostre centre, se segueixen els proposats pel Departament d'Educació, a excepció del protocol de conflictes greus. A l'hora de valorar l'aplicació d'aquest protocol hem tingut en compte que l'alumnat del centre té unes característiques cognitives i conductuals molt específiques i que, depenent del cas, es valoren les capacitats, el nivell de consciència i la intencionalitat en les accions realitzades, i aquesta valoració determina les conseqüències en l'aplicació del protocol.

Adjuntem primer els nostres protocols i després els protocols del Departament que no hem considerat necessaris d'adaptar per la poca incidència que s'ha detectat fins ara, però que els tenim presents per si s'han aplicar en alguna ocasió.

PROCEDIMENT PER A L'ALUMNAT AMB CONDUCTES DESAFIANTS

Entenem com a conducta desafiant:

"Aquella conducta culturalment desadaptada, de tal intensitat, freqüència o durada, que és probable que la seguretat física de la persona o dels altres es posi en seriós perill, i/o que és probable que interfereixi en la seva educació o en la dels seus companys i/o que limiti o se li negui l'ús de les oportunitats normals que ofereix la comunitat (Emerson, 1995).

PRT.PRC3.04 CONTENCIÓ CONDUCTUAL

MANUAL DE PROCESSOS D'ASSEGURAMENT DE LA QUALITAT

Versió : 0

| | | |
|----------------------------|---|---|
| 1. Objecte | Establir els passos a seguir per fer contenció a les persones que presentin crisi d'autoagressivitat o heteroagressivitat. | |
| 2. Camp d'aplicació | Totes les persones ateses de l'Entitat que presentin crisis d'autoagressivitat o heteroagressivitat. | |
| 3. Responsabilitats | Professional responsable. | -Valorar la situació. -Activar PRT.PRC3.02 Actuació de derivació de malaltia o d'urgències mèdiques, si s'escau. |
| 4. Definicions | Crisi: quan la conducta de la persona atesa posa en perill la seva pròpia integritat física i/o la dels altres. | |
| 5. Descripció | <p>El professional responsable és la persona que valora si la persona atesa pateix una crisi i la intensitat d'aquesta. Inicialment, fa contenció parlant i intentant calmar la persona en el lloc on es troba, apropant-se a ella amb afecte i cura, parlant-li amb veu molt suau i pausada per tal de reconduir la conducta.</p> <p>En cas que la conducta no es pugui reconduir en l'espai on es troba la persona, el professional intenta portar la persona a un espai obert o allunyat d'aquell on s'ha iniciat la conducta. Si el professional valora que la situació no la pot contenir demana la presència d'un altre membre de l'equip per a donar el seu suport.</p> <p>En cas que el/s professional/s no puguin apartar la persona de l'espai on es troba i el seu comportament esdevingui violent, es procedeix a apartar la resta de persones ateses i objectes de la persona que es troba en situació de crisi.</p> <p>Si l'incident es perllonga, el responsable referent procedeix a activar el PRT.PRC3.02 Actuació de derivació de malaltia o d'urgències mèdiques.</p> | |
| 6. Formularis | F.PRC3.11 Escala d'avaluació de la motivació. F.PRC3.12 Taula de control de conductes. F.PRC3.13 Scatter. | |

PAUTES A SEGUIR DAVANT UNA CRISI D'AGITACIÓ

Enfoc reactiu: Què fer i com actuar quan la crisi està a punt de passar o passant. Com afrontar les necessitats de la persona i l'entorn quan es produeix la crisi.

| FASES | ESTRATÈGIES |
|--|---|
| <p>PREVENCIÓ Quan es detecta algun indicador desencadenant de la conducta, detallat prèviament en l'anàlisi funcional d'aquesta.</p> | <ul style="list-style-type: none"> • Donar l'alerta • Opció 1: reforç classe. • Opció 2: atenció individualitzada |
| <p>DESENCADENANT</p> | <ul style="list-style-type: none"> • Eliminar la causa. • Tractar la conducta com una forma de comunicació. • Desviar l'atenció. • Ajudar a fer front a l'estrès. • Donar l'alerta equip suport |
| <p>INTENSIFICACIÓ</p> | <ul style="list-style-type: none"> • Recordar les recompenses • Recordar les regles • Forma evitació 1: Donar oportunitats de relaxar la situació. • Forma evitació 2: Canvi d'orientació. • Modificar la demanda. • Tranquil·litzar la situació. • Donar l'alerta equip suport |
| <p>EXPLOSIÓ</p> | <ul style="list-style-type: none"> • Protegir els alumnes: <ul style="list-style-type: none"> - Treure'ls del espai compartit • Desallotjar elements de l'entorn. • Aïllar l'alumne en un espai : <ul style="list-style-type: none"> - Gimnàs. - Aula de professors. • Alertar a la resta d'escola. • Donar respostes de baixa intensitat / tranquil·litzar. • Intervenir 2-3 persones interactuant per torns. • Donar espai a l'alumne. • Trucar al 112 • Trucar la família • Intervenir físicament |
| <p>RECUPERACIÓ</p> | <ul style="list-style-type: none"> • Donar espai. • Tornar a la normalitat. • Realitzar de nou la demanda. • Xerrar sobre el que ha passat • Tenir cura d'un mateix |

Enfocament constructiu o proactiu: Què fer perquè la propera vegada no realitzi aquesta conducta i en realitzi una de més adaptada.

-Identificar la conducta i possible causa (anàlisi funcional de la conducta).

-Valorar la gravetat per la intensitat, durada, freqüència i efectes negatius que pot tenir tant per a ell com per al grup.

-Coordinar-se amb l'equip de salut mental: derivar el cas o si ja és usuari, analitzar la situació i establir les accions que realitzarà cadascun dels serveis.

-Establir un pla d'intervenció que ajudi a prevenir la conducta i definir un equip de suport.

-Informar i implicar la família.

-Paral·lelament informar al referent del EAP de la conducta de l'alumne i les estratègies que s'estan utilitzant.

-Avaluar avenços i modificar si cal les estratègies.

-Fer seguiment de l'evolució juntament amb l'EAP.

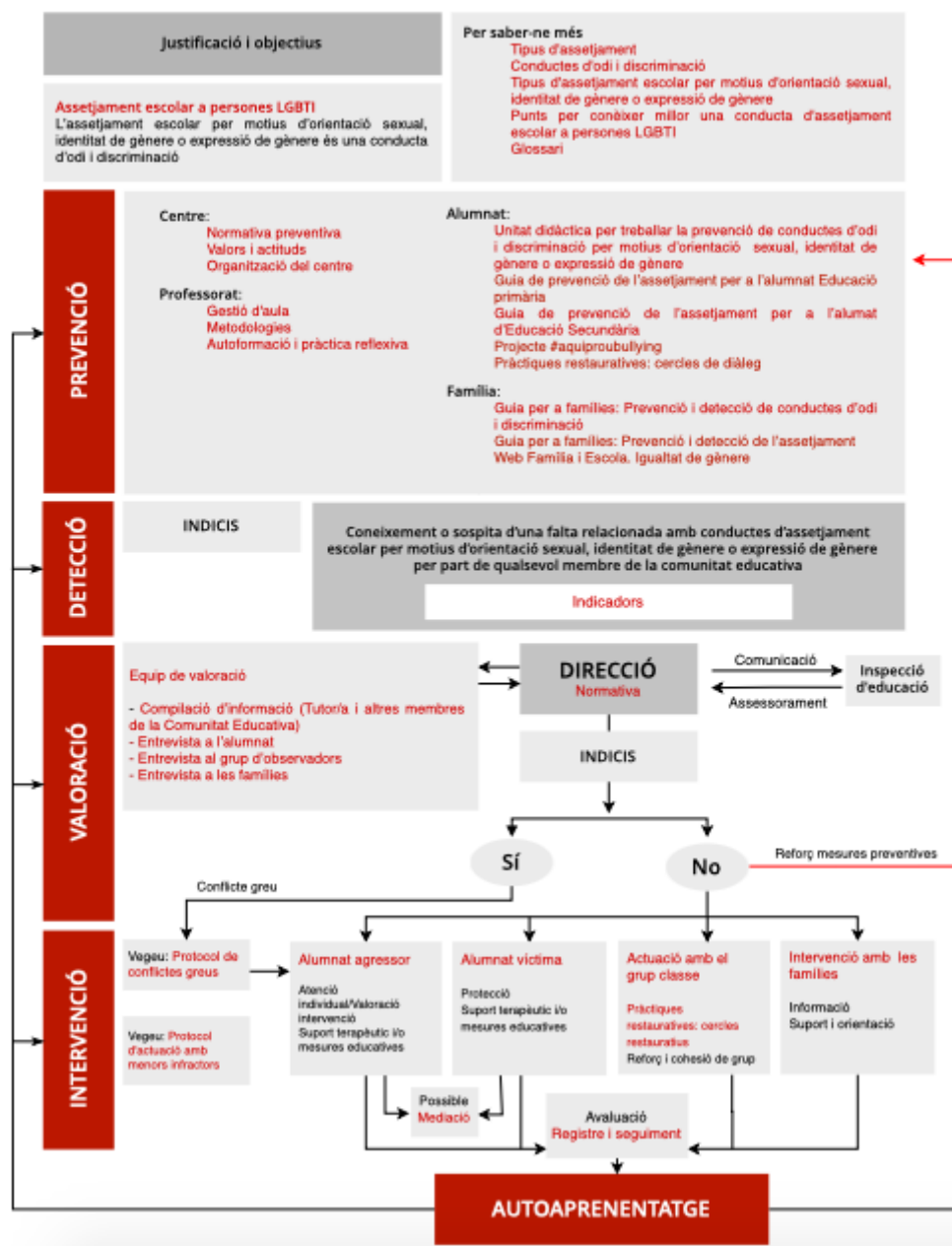
-En cas d'agreujament de la conducta i, si es considera necessari, reunir-se amb l'equip pluridisciplinar (EAP, salut mental, escola i CRETDIC) per avaluar el suports que necessita i la idoneïtat del servei.

-Informar els pares de les decisions acordades.

PROTOCOLS DEL DEPARTAMENT D'EDUCACIÓ

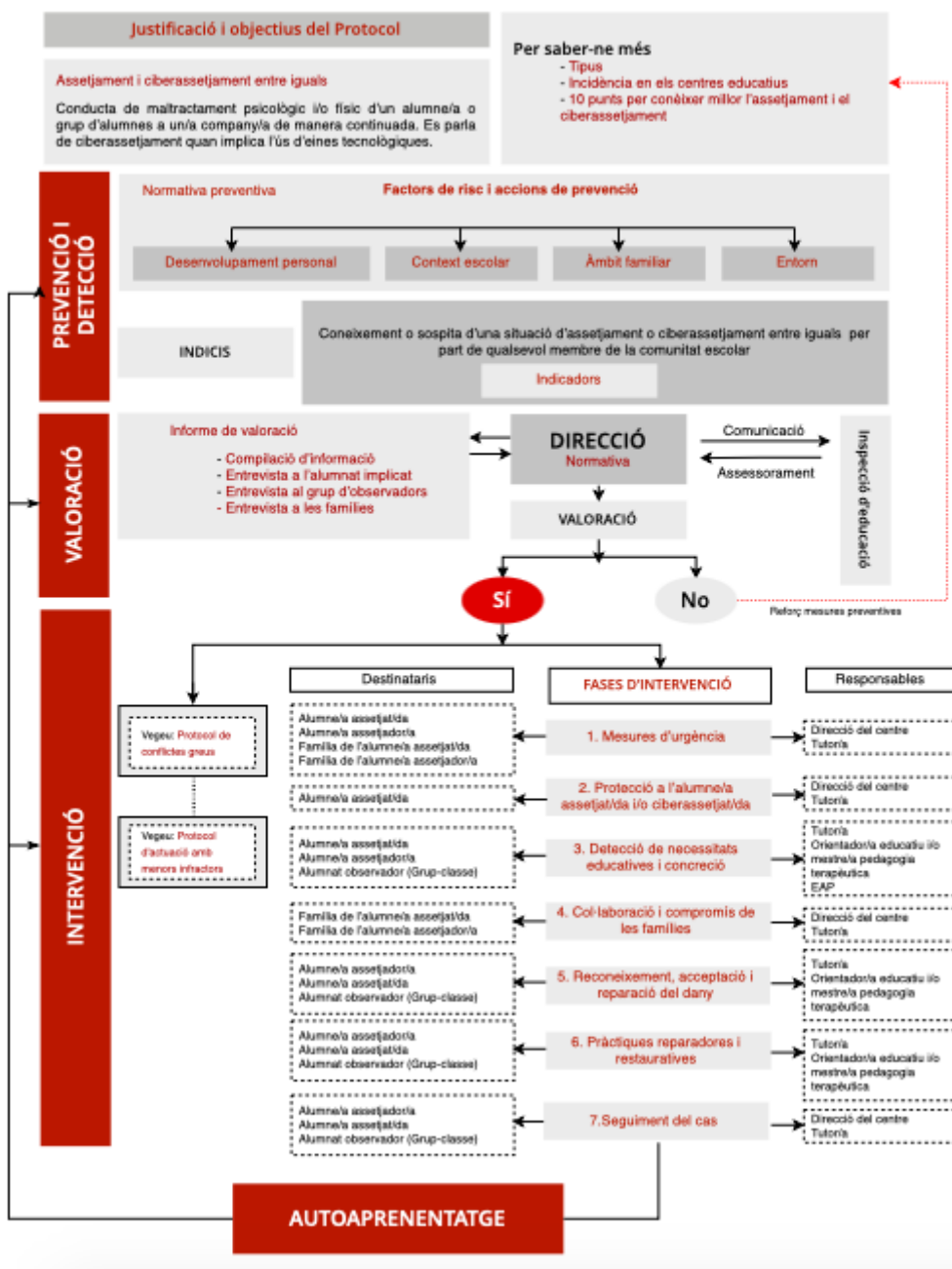
PROTOCOL DE PREVENCIÓ, DETECCIÓ I INTERVENCIÓ ENFRONT L'ASSETJAMENT ESCOLAR A PERSONES LGBTI (elaborat per instància del Parlament de Catalunya en compliment de la Moció 101/XI aprovada el 09.03.2017)

Aquest protocol està basat en els continguts del Protocol de prevenció, detecció i intervenció enfront situacions d'odi i discriminació i del Protocol de prevenció, detecció i intervenció enfront l'assetjament entre iguals.



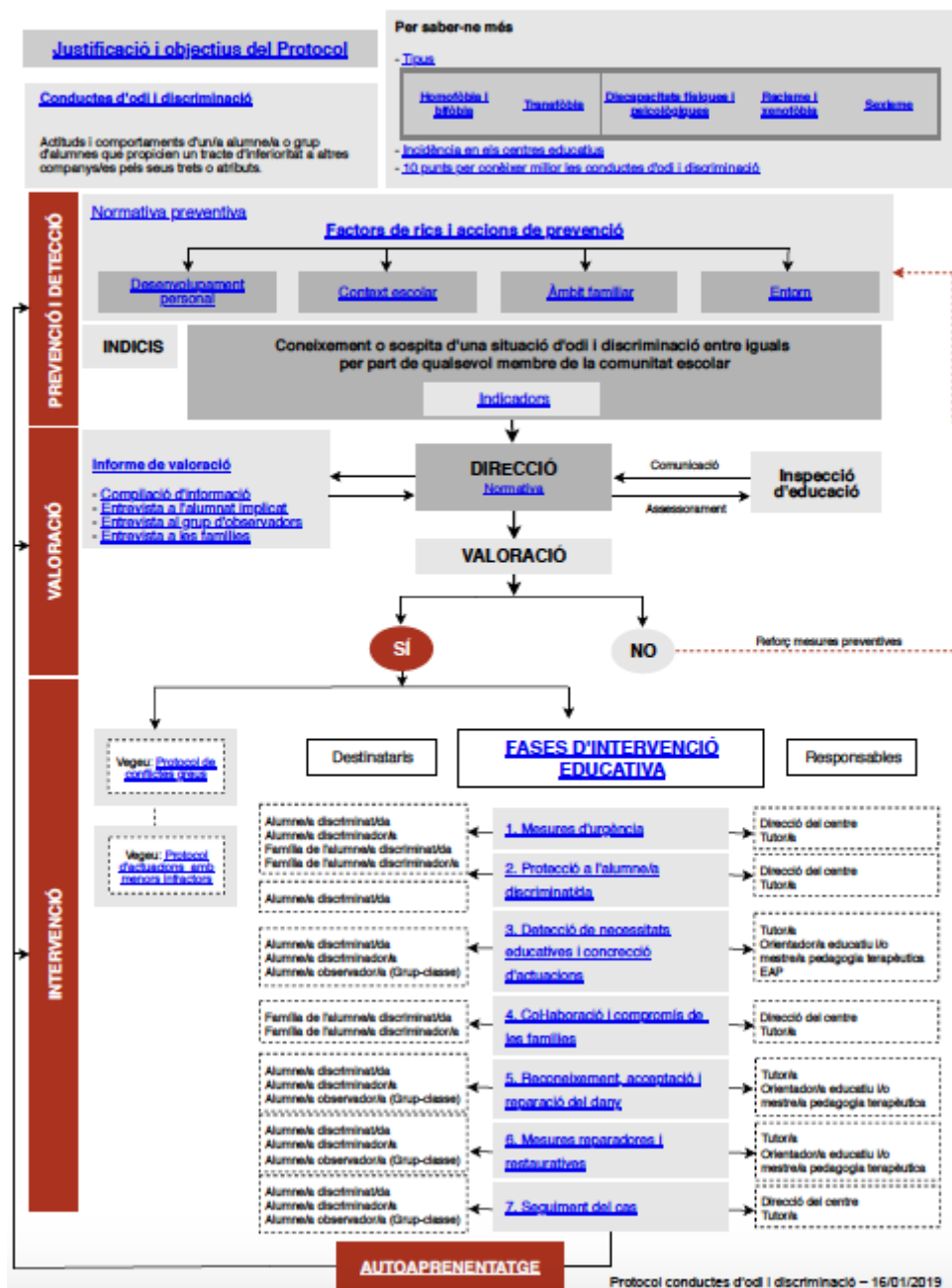
<http://xtec.gencat.cat/web/.content/centres/projeducatiu/convivencia/protocols/assetjament-escolar-persones-lgbti/documents/Protocol-assetjament-persones-LGBTI-unificat.pdf>

PROTOCOL DE PREVENCIÓ, DETECCIÓ I INTERVENCIÓ DAVANT L'ASSETJAMENT I EL CIBERASSETJAMENT ENTRE IGUALS



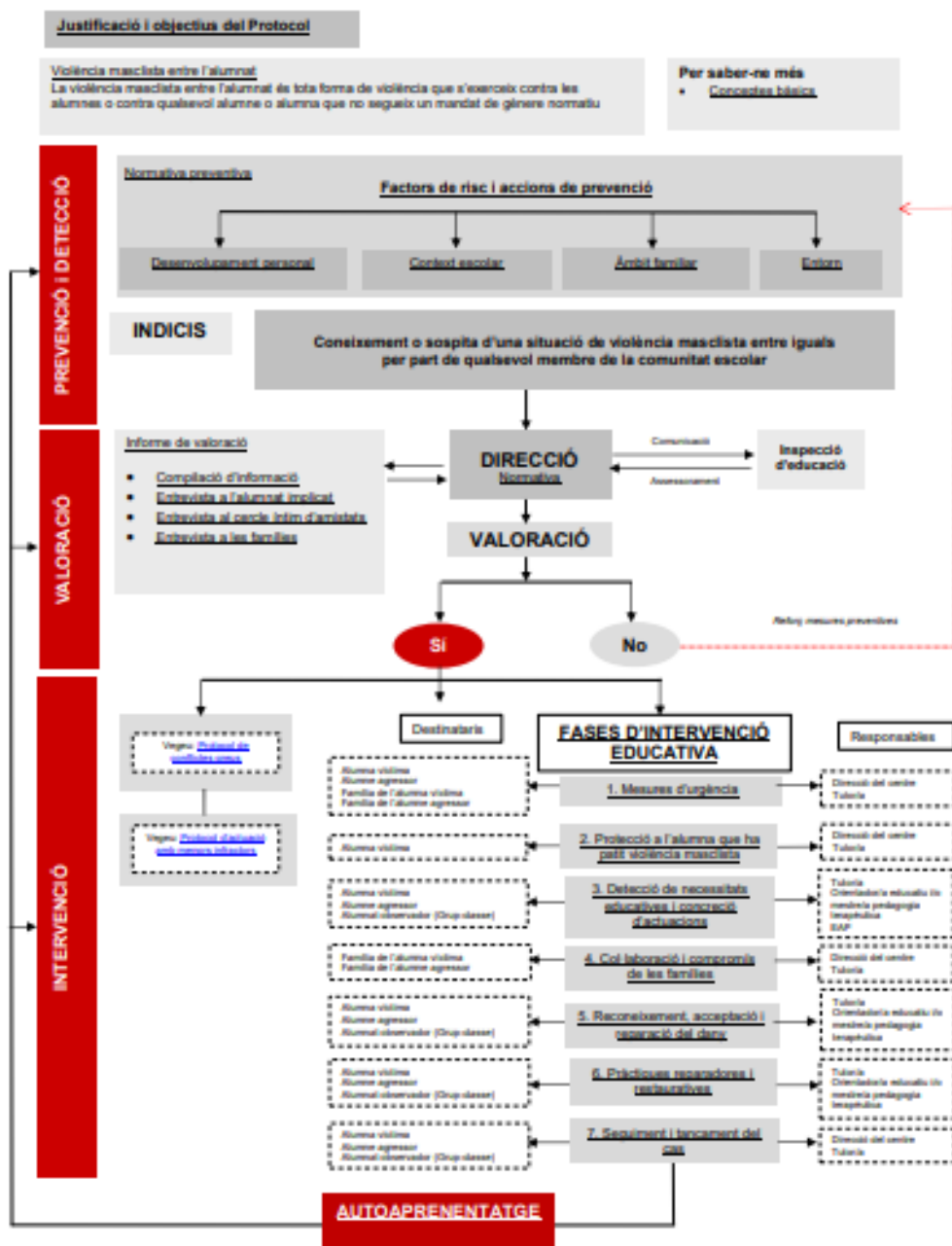
<http://xtec.gencat.cat/ca/centres/projeducatiu/convivencia/protocols/assetjament-ciberassetjament-entre-iguals/index.html>

PROTOCOL DE PREVENCIÓ, DETECCIÓ I INTERVENCIÓ DAVANT CONDUCTES D'ODI I DISCRIMINACIÓ



http://xtec.gencat.cat/web/.content/centres/projeducatiu/convivencia/protocols/conductes-odi-discriminacio/documents/Protocol_8_prev-det-interv_conductes_odi_discriminacio.pdf

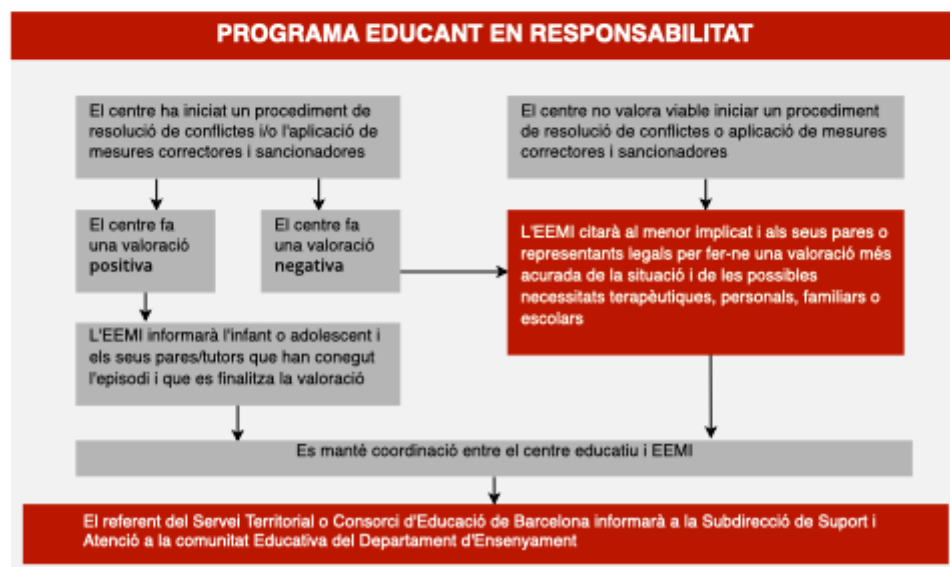
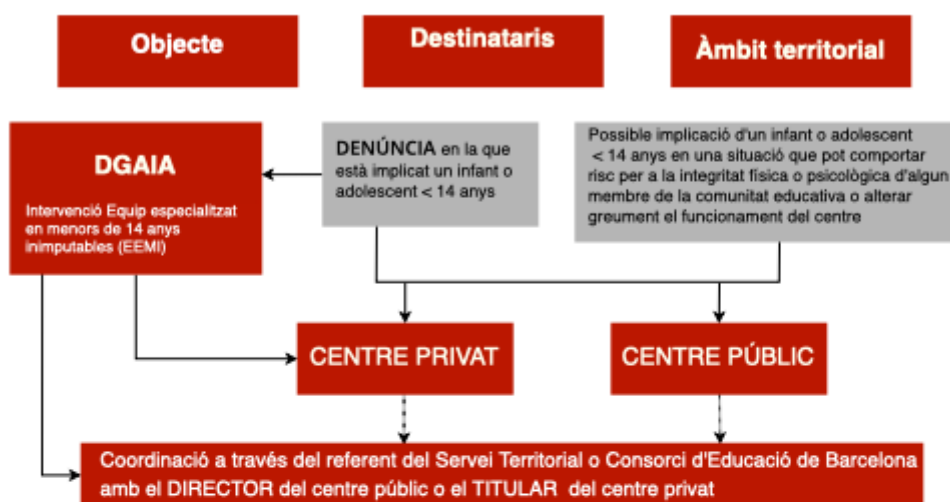
PROTOCOL DE PREVENCIÓ, DETECCIÓ I INTERVENCIÓ DAVANT LA VIOLÈNCIA MASCLISTA ENTRE L'ALUMNAT



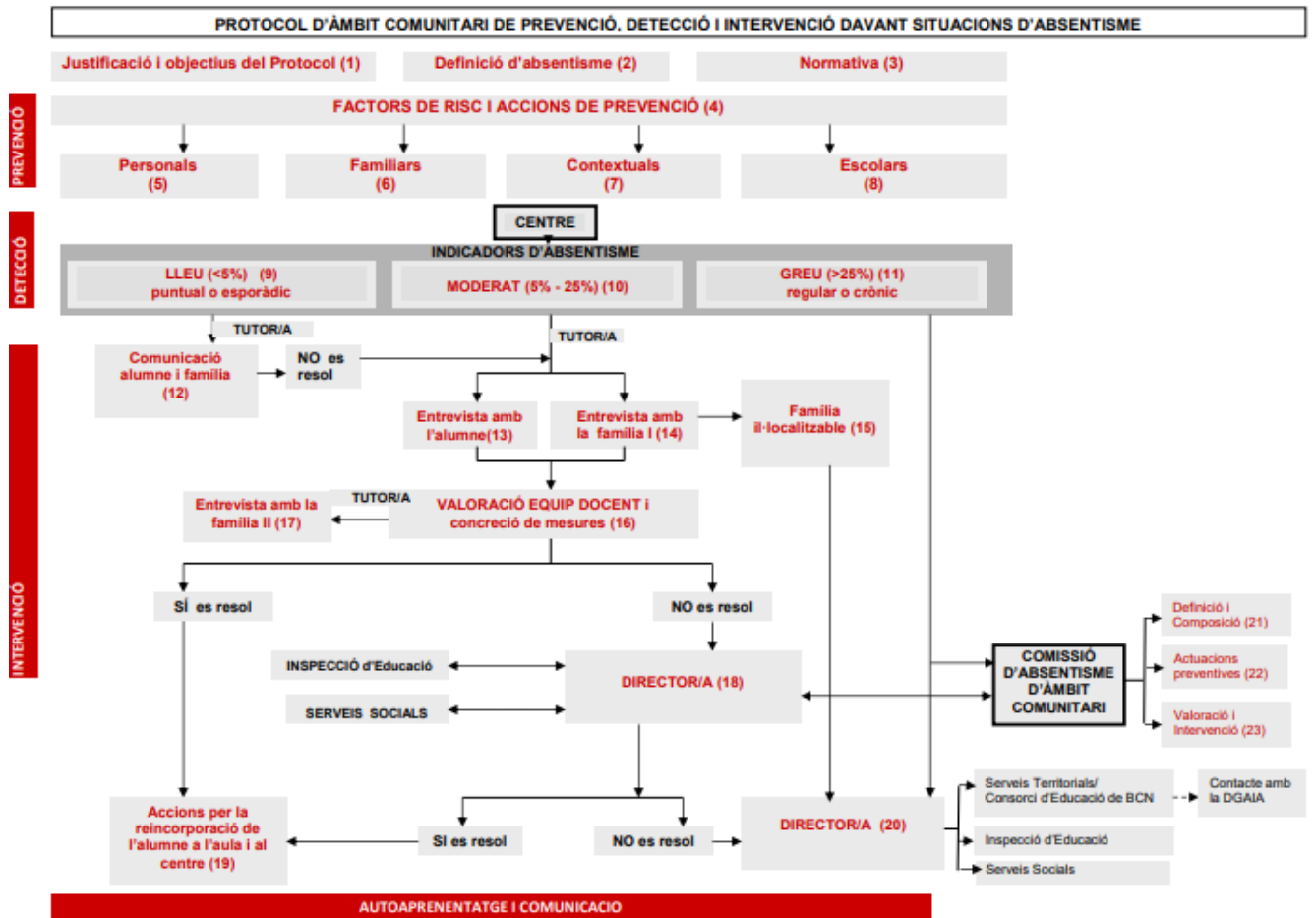
Aquest protocol ha estat elaborat en col·laboració amb diverses entitats i associacions especialitzades en violència masclista (vegeu document Justificació i objectius)

Protocol de violència masclista entre l'alumnat - 03/06/2019

PROTOCOL D'ACTUACIÓ AMB MENORS DE CATORZE ANYS EN SITUACIONS DE CONFLICTE O COMISSIÓ D'UNA INFRACCIÓ PENAL



<http://xtec.gencat.cat/ca/centres/projeducatiu/convivencia/protocols/conflicte-comissio-infraccio-penal/index.html>



Protocol d'àmbit comunitari davant situacions d'absentisme - 25/06/2019

<http://xtec.gencat.cat/ca/centres/projeducatiu/convivencia/protocols/absentisme/index.html>