



PROJECTE EDUCATIU DE CENTRE (PEC)

Centre d'Educació Especial
VERGE DE LA CINTA

Aprovat pel Consell Escolar en data 4/05/21

Índex

1. Introducció	3
2. Marc legal i normatiu	5
3. Característiques del centre	7
Fitxa administrativa	7
Nivells educatius	8
Modalitats d'escolarització	8
Serveis	8
4. Identitat i caràcter propi	9
5. Plantejaments educatius	13
Àmbit pedagògic	13
Àmbit institucional	14
Àmbit de gestió	14
Àmbit humà i de serveis	15
Àmbit de relació amb l'entorn	15
6. El currículum	15
7. Organització	20
8. Orientació i tutoria	20
9. La convivència	21
10. La participació	21
11. Atenció a l'usuari i projecció externa	22
12. Revisió i actualització del PEC	24

1. Introducció

LA FUNDACIÓ MERCÈ PLA és una entitat social sense ànim de lucre, que té com a objecte l'atenció de les persones amb discapacitat intel·lectual a les Terres de l'Ebre. La seva finalitat passa per promoure la inclusió d'aquestes persones en els diferents contextos socials i facilitar així l'avanç cap a una societat que afavoreixi el desenvolupament personal, professional i social de TOTHOM, al llarg de la vida.

L'any 2017, la Fundació MERCÈ PLA, va celebrar el 40è. aniversari de la seva constitució. Una llarga trajectòria en què l'Entitat ha anat creant els serveis i estructures necessàries per tal adaptar-se als nous models d'atenció i intervenció. En aquest moment, podem afirmar, sens dubte, que LA FUNDACIÓ MERCÈ PLA, és un referent en l'atenció social de les persones amb discapacitat intel·lectual a les Terres de l'Ebre.

El **Centre d'Educació Especial (CEE) Verge de la Cinta** és un servei de la Fundació Mercè Pla, concertat pel Departament d'Educació de la Generalitat de Catalunya que fins a dia d'avui està atenent alumnat amb **necessitats educatives especials** derivades de discapacitat intel·lectual i/o discapacitat física, sensorial, trastorns de conducta, malalties degeneratives i trastorn de l'espectre autista, que presenten diferents intensitats de suport en les dimensions del funcionament humà (capacitats intel·lectuals, conducta adaptativa, salut, participació i context).

En els darrers anys, els profunds canvis socials experimentats han fet palesa la necessitat d'adequar la nostra escola a la creixent complexitat i pluralitat que ha anat adquirint la societat actual. Trobar respostes als nous reptes educatius que plantegen aquests canvis ha estat un objectiu de primer ordre i ha suposat una aposta clara per avançar en la consolidació dels objectius proposats.

Des del nostre centre, creiem que per afrontar aquest gran repte de transformació, cal fer **accions convergents** de les quals puguem garantir-ne un **èxit**. Només d'aquesta manera, aconseguirem l'**impacte** i la **sostenibilitat** necessaris per implementar canvis significatius i profunds en tots els nivells del sistema educatiu.

En aquests moments, les Escoles d'Educació Especial de Catalunya ens trobem davant d'una situació de canvi i ens hem de transformar. Arran del decret 150/2017 d'atenció educativa a l'alumnat en el marc d'un sistema educatiu inclusiu, estem dedicant un gran esforç a definir el nostre rol en aquest nou context a partir d'un treball de reflexió i d'aportació de noves propostes i plantejaments que ens han comportat un **canvi de mentalitat, d'actitud i de mirada**. Per aquest motiu, ens hem plantejat la revisió del nostre Projecte Educatiu de Centre (PEC).

Com a defensors dels drets de les persones amb discapacitat intel·lectual, considerem indispensable **la presència, la participació i l'èxit** de TOTS i TOTES incloent el nostre alumnat. Com a presència considerem l'emplaçament on l'alumnat aprèn, interessant-nos pel fet que sigui en entorns el més agradables i normalitzats possibles; la participació fa referència a la quantitat i qualitat de les experiències que els hi podem oferir i i l'èxit remet al resultat obtingut pel nostre alumnat fruit d'aquesta interacció.

Fortaleses del centre:

- ❖ EXPERIÈNCIA àmplia en el món de la discapacitat: 40 anys en el món de l'Educació Especial.
- ❖ VISIÓ SISTÈMICA I HOLÍSTICA de les persones amb discapacitat
- ❖ QUALIFICACIÓ: professionals altament formats de manera contínua.
- ❖ EXPERTESA: coneixement de les diferents tipologies de discapacitats i dels nivells i etapes educatives.
- ❖ ADAPTABILITAT: oberts als canvis i reptes proposats pel Departament d'Educació i la societat.
- ❖ PERSONALITZACIÓ DELS APRENTATGES: atenció educativa en base a itineraris personalitzats en totes les etapes educatives.
- ❖ VOLUNTAT DE CANVI: compromís amb la innovació.

2. Marc legal i normatiu

La Llei 12/2009, de 10 de juliol, d'educació i el seu desplegament normatiu (el Decret 102/2010, de 3 d'agost d'autonomia dels centres educatius), situen la presa de decisions en el centre educatiu, com a element nuclear del sistema educatiu.

L'exercici de l'autonomia dels centres, en el marc dels principis rectors del sistema i orientada a l'èxit i l'excel·lència educatives, requereix d'instruments operatius que permetin l'organització i la gestió del centre a fi d'assolir els objectius definits en el projecte educatiu i retre comptes davant la comunitat i l'administració educatives.

La legislació vigent preveu que tots els centres elaborin els seus documents de gestió, com a eines eficaces que els han de permetre un exercici responsable de l'autonomia reconeguda.

Aquests documents són els següents:

El projecte educatiu del centre (PEC)

Les normes d'organització i funcionament del centre (NOFC)

El projecte de direcció (PdD)

La programació general anual (PGA)

La memòria anual (MA)

El projecte de convivència (PdC)

Els centres, en l'exercici de la seva autonomia, han de preveure els mecanismes oportuns per garantir la difusió del contingut d'aquests documents a la comunitat escolar, en el marc del pla de comunicació del centre.

La normativa de referència d'aquest document és la següent:

Llei 12/2009, del 10 de juliol, d'educació.

Llei 2/2006 Orgànica d'Educació. LOE

Llei 12/2009 d'Educació de Catalunya. LEC

DECRET 102/2010 d'autonomia de centres

DECRET 155/2010 de la direcció dels centres educatius públics

DECRET 119/2015, de 23 de juny, d'ordenació dels ensenyaments de l'educació primària

DECRET 187/2015, de 25 d'agost, d'ordenació dels ensenyaments de l'educació secundària obligatòria.

DECRET 150/2017, de 17 d'octubre, de l'atenció educativa a l'alumnat en el marc d'un sistema educatiu inclusiu.

La publicació d'aquest [Decret 150/2017](#) desplega la Llei d'Educació 12/2009 i té per objecte garantir que tots els centres educatius siguin inclusius.

Parlar d'una escola per a tothom implica concretar els principis següents:

- El reconeixement de la **DIVERSITAT** com un fet universal.
- El sistema inclusiu com l'única mirada possible per donar resposta a **TOTS** els alumnes.
- La **PERSONALITZACIÓ** de l'aprenentatge perquè cada alumne pugui desenvolupar al màxim les seves potencialitats.
- L'equitat i la igualtat d'oportunitats com a **DRET** de tots els alumnes a rebre una educació integral i amb expectatives d'èxit.
- La **PARTICIPACIÓ** i la **CORRESPONSABILITAT** per construir un projecte comú a partir del diàleg, la comunicació i el respecte.
- La **FORMACIÓ** del professorat per promocionar oportunitats de creixement col·lectiu i per desenvolupar projectes educatius compartits.

Les directrius polítiques internacionals es comprometen també en les darreres dècades en la qualitat i l'equitat de l'educació en el marc d'un sistema educatiu inclusiu:

La [Convenció de les Nacions Unides sobre els Drets de les Persones amb Discapacitat](#) (2006).

L'OCDE (2007) afirma que les circumstàncies individuals i socials no haurien de suposar un obstacle per a l'èxit educatiu.

[UNESCO](#) (2009) a través de les directrius sobre polítiques d'educació inclusiva, fent seu el contingut de la [Declaració de Salamanca](#) (1994) i desenvolupant-lo.

L'[Agència Europea per a les necessitats especials i l'educació inclusiva](#) (2011) ha actualitzat les seves recomanacions als governs dels països membres assenyalant els principis bàsics que han de presidir la política educativa en l'àmbit de l'educació inclusiva.

Informe de la [UNESCO 2015](#) es revisen les directrius internacionals adaptant-les als nous reptes del segle XXI.

L'agenda mundial de l'educació ([Educació 2030](#)) forma part dels [17 Objectius de Desenvolupament Sostenible](#) (ODS) de las Nacions Unides. En l'àmbit de l'educació es recullen en l'Objectiu de Desenvolupament sostenible 4 ([ODS4](#)), que pretén "garantir una educació inclusiva i equitativa de qualitat i promoure oportunitats d'aprenentatge al llarg de la vida per a tothom".

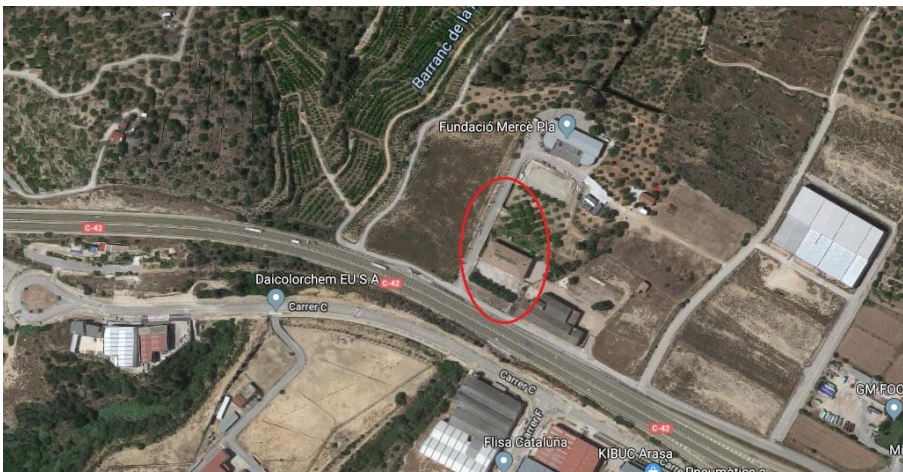
3. Característiques del centre

L'**Escola Verge de la Cinta** és un centre privat concertat pel Departament d'Educació de la Generalitat de Catalunya.

La Titularitat és de la **Fundació Mercè Pla**.

El centre està ubicat a la pedania de Campredó (Tortosa), fora del nucli urbà, en un entorn natural que ens ofereix un ampli espai per realitzar diferents activitats que ens permeten estar en continu contacte amb la natura. Es pot tenir accés a l'escola amb transport públic, la qual cosa ens facilita les comunicacions amb les poblacions properes.

La zona d'influència del nostre centre, a nivell de matriculació de l'alumnat, ve donada pel Departament d'Educació de la Generalitat de Catalunya. Aquesta àrea correspon a la comarca del Baix Ebre, tot i que en l'etapa de postobligatòria pot ampliar-se a la resta de comarques de les Terres de l'Ebre dependent de l'oferta de programes.



Fitxa administrativa

Denominació del centre: VERGE DE LA CINTA

Tipologia: Centre privat concertat

Titularitat. FUNDACIÓ MERCÈ PLA

Codi del centre: 43005182

Adreça: Carretera Tortosa-Aldea C-42- Km. 7 (Tortosa)

Telèfon: 977597220

Correu electrònic: e3005182@xtec.cat

Web: <https://agora.xtec.cat/esc-verge-cinta/>

Nivells educatius

La nostra escola atén alumnes de 3 a 21 anys que requereixen mesures i suports intensius en les següents etapes educatives:

- Educació infantil
- Educació primària
- ESO adaptada
- Programa per a la Transició a la Vida Adulta (PTVA)
- Programa de Formació i inserció (PFI). Programa d'auxiliar d'hoteleria: cuina i càtering

Modalitats d'escolarització

- Escolaritat total
- Escolaritat compartida amb l'escola ordinària.

Serveis

- Menjador
- Transport

4. Identitat i caràcter propi

Visió

Ser un centre innovador i referent a les Terres de l'Ebre, tant a nivell d'escola, com a nivell de centre d'educació especial proveïdor de serveis i recursos (CEEPSIR), amb un equip compromès que potencii l'educació inclusiva del seu alumnat.

Missió

Orientar-nos cap al desenvolupament educatiu i personal dels nostre alumnat, assegurant les mesures i suports adients així com la reducció i/o eliminació de qualsevol tipus de barrera per a la participació en l'aprenentatge perquè totes i tots puguin adquirir les capacitats i competències necessàries per afavorir l'assoliment dels objectius personals, socials, acadèmics i professionals.

Valors:

- Col·laboració
- Compromís
- Confiança
- Esforç
- Esperit de superació
- Igualtat
- Implicació
- Iniciativa
- Justícia
- Lideratge
- Participació
- Planificació
- Qualitat
- Satisfacció
- Transparència

Trets d'identitat

Ens definim com:

Escola amb una orientació inclusiva.

Entenem l'educació inclusiva com un sistema que compromet transversalment a tots els elements de la comunitat escolar, a través d'un conjunt de valors i principis ètics com són la diversitat humana, la sostenibilitat del planeta, la participació, els drets i la cura de les persones més vulnerables entre d'altres (Aincow, M.; Booth, T.; Echeita, G.; et al., 2015). La nostra orientació és que tot l'alumnat pugui rebre una educació de qualitat en entorns educatius ordinaris. Per aquest motiu, participem i promovem projectes de col·laboració amb centres educatius ordinaris que impulsin el procés d'inclusió per garantir la presència, la participació i l'èxit educatiu de tot l'alumnat i ens hem preparat per ser un centre proveïdor de serveis i recursos. Aquesta mirada inclusiva impregna tots els altres trets que ens defineixen.

Escola digital.

Impulsem la digitalització com a eina que ofereix més expectatives d'èxit a tot l'alumnat en el marc d'un sistema inclusiu, ja que ens ajuda a crear entorns d'aprenentatge flexibles que ofereixin opcions variades per donar una resposta ajustada i atractiva a les necessitats de l'alumnat. Cerquem la personalització de l'aprenentatge i dissenyem activitats i materials que permetin l'avenç de tots i cadascun dels i les nostres alumnes, tenint en compte que poden presentar àmplies diferències en les seves capacitats, aptituds, actituds, ritmes, les maneres d'interessar-se per l'aprenentatge, així com en les maneres de percebre, comprendre i expressar el coneixement.

Escola sostenible.

Formem part de la xarxa d'Escoles Verdes. Som una escola respectuosa amb l'entorn i compromesa amb el medi ambient que vetlla per la cura del planeta i un món sostenible. Aportem mesures i accions que aposten per la protecció ambiental i ajuden a reduir el canvi climàtic. Planifiquem accions educatives dintre els quatre contextos d'actuació: el currículum, la gestió de recursos i materials, la participació i l'entorn, que ens permeten afrontar els nous reptes i valors de la sostenibilitat implicant a tota la comunitat educativa.

Escola amb una visió holística i sistèmica de la persona.

Pretenem donar una educació ajustada a les capacitats i necessitats de cadascun dels i les nostres alumnes, que tingui present tots els àmbits de la seva vida present i futura. Promovem una educació integral de l'alumnat que inclou les vuit dimensions del concepte de qualitat de vida de Shalock (1996): benestar físic, benestar emocional, relacions interpersonals, benestar material, desenvolupament personal, autodeterminació, inclusió social i drets. Treballem sempre en xarxa i en col·laboració amb les diferents institucions educatives, l'administració local, el món sanitari i el món empresarial que envolten la vida dels i les nostres alumnes per tal d'oferir-los les màximes oportunitats de participació en els diferents contextos d'aprenentatge.

Escola oberta a la participació i al diàleg.

Promovem la cooperació entre els diferents membres de la comunitat educativa i la participació activa dels i les professionals, alumnes i famílies per crear una cultura de centre compartida perquè tothom senti que en forma part. Generem espais de debat pedagògic i afavorim la participació de totes i tots els professionals en les decisions organitzatives. Es fomenta l'intercanvi de coneixements, metodologies i recursos perquè ens puguem enriquir els uns dels altres, a través del treball en equip.

Escola que prioritza la personalització dels aprenentatges.

L'alumne és el protagonista del seu propi aprenentatge i, per aquest motiu, construïm itineraris personalitzats en cadascuna de les etapes educatives, partint del treball realitzat en l'acció tutorial. Afavorim el treball competencial basant-nos en les capacitats del nostre alumnat i en l'acceptació de les seves limitacions cercant alternatives perquè cadascú pugui desenvolupar el seu propi projecte de vida. Prioritzem que els aprenentatges siguin significatius i transferibles apropant-los als contextos el més reals i propers possibles promocionant l'autonomia personal i social, la competència comunicativa, la regulació emocional i la participació activa del nostre alumnat. Partint del disseny universal per a l'aprenentatge, utilitzem metodologies actives que permetin la participació i aprenentatge de tot el nostre alumnat.

Escola innovadora.

Entenem la innovació com un procés necessari per adaptar-nos als continus canvis de la societat i poder preparar el nostre alumnat per gestionar els reptes que aquesta ens va plantejant, a través de la nostra pràctica

educativa. En aquest sentit, estem desplegant tot un seguit de nous projectes relacionats amb la cultura i valors socials, tecnològics, metodològics, que juntament amb l'aposta per la formació contínua i valorant les iniciatives individuals o col·lectives dels nostres professionals, ens permetran assolir una educació de qualitat. Actualment, formem part de la Xarxa de Competències Bàsiques, estem desenvolupant un Projecte Erasmus + i hem presentat al Departament d'Educació el Projecte d'Innovació Pedagògica "Camins cap a la inclusió".

Escola acollidora i democràtica

Promovem el respecte per les diferents maneres de pensar. Eduquem per la llibertat, la responsabilitat i adquisició de bons hàbits i conductes, a través d'una educació basada en l'esforç i la responsabilitat. La comunitat educativa pot donar la seva opinió personal sense adoctrinar. Vetllem per la coeducació, per l'ús d'un llenguatge, un joc i unes actituds no sexistes i potenciem una educació per la igualtat real d'oportunitats, eliminant tota mena de discriminació per raó de sexe. Eduquem basant-nos en el sentit de justícia i cohesió social. Volem que l'escola sigui un reflex de la societat actual, estimulants els valors d'una societat democràtica. Fomentem l'educació socioemocional del nostre alumnat i el desenvolupament de la seva autoestima.

Escola catalana.

Utilitzem el català com a llengua vehicular dins l'escola i en les relacions amb la resta de la comunitat educativa. El català és la llengua d'aprenentatge i de comunicació en les actuacions docents i administratives del centre però ens adaptem a la utilització d'altres llengües si ens permeten millorar la comunicació amb tota la comunitat educativa. Celebrem les festes i tradicions de la cultura catalana i incorporem les d'altres cultures.

Escola que impulsa un projecte educatiu plurilingüe

El català és l'eix vertebrador i la llengua vehicular de l'escola però s'articula de manera coherent amb l'ensenyament de les altres llengües dels diferents currículums, sempre que sigui possible.

5. Plantejaments educatius

Formulació d'objectius

Els objectius educatius s'organitzen per diferents àmbits. Es revisen en funció dels requeriments del context o canvis en les necessitats educatives.

Àmbit pedagògic

- Reforçar les metodologies actives i participatives que fomentin en l'alumnat els aprenentatges significatius, l'activitat compartida, l'autonomia, la responsabilitat envers el seu propi aprenentatge i la comunicació, col·laboració i participació en l'entorn ciutadà.
- Progressar en la integració de les propostes curriculars dels diferents nivells i etapes que s'imparteixen en la nostra escola, reforçant els lligams entre el currículum, les programacions d'aula i els programes individualitzats mitjançant els criteris d'avaluació.
- Flexibilitzar els contextos d'aprenentatge i garantir la convivència i el compromís de tota la comunitat educativa.
- Oferir a l'alumnat alternatives diversificades en la representació, en l'expressió i en el compromís.
- Facilitar espais i temps perquè l'alumnat expressi què ha après, com ho ha après i què ha de millorar mitjançant eines d'autoavaluació, coavaluació i heteroavaluació, en funció de les possibilitats de cada alumne/a.
- Desenvolupar eixos educatius transversals inter i intra nivells, cicles i etapes.
- Consolidar el treball en xarxa amb l'entorn en relació a la pràctica educativa quotidiana del centre obrint nous camps de col·laboració i comunicació amb altres institucions i programes d'àmbit formatiu i/o professional.
- Fomentar l'educació emocional i la construcció de la personalitat de l'alumnat, integrant-la en la pràctica docent diària incidint en les tutories tant individuals com grupals.
- Promoure en l'alumnat actituds i competències que millorin el seu desenvolupament social i que facilitin el respecte, la tolerància, l'empatia i la vida en grup.
- Establir procediments que tendeixin a la millora del rendiment i que, en qualsevol cas, assegurin una educació per a tot l'alumnat, independentment del seu grau de maduresa i capacitat.
- Afavorir l'orientació formativa i/o laboral de l'alumnat mitjançant el seu itinerari personal de transició en finalitzar cada etapa educativa.

Àmbit institucional

- Optimitzar els recursos del centre, millorant l'accessibilitat i la funcionalitat així com prioritant-los en funció de la seva eficiència.
- Oferir espais de debat pedagògic de participació de claustre que fomentin la participació activa de tots els participants.
- Potenciar la planificació i l'avaluació dels processos educatius singulars i extraordinaris que es realitzen, deixant constància dels resultats de l'experiència de tal manera que permetin prendre decisions en relació a pràctiques futures.
- Fomentar la participació del professorat en projectes pedagògics innovadors que aportin noves perspectives als problemes que l'actualitat educativa planteja.
- Reforçar el treball cooperatiu i en equip entre els professionals de cada nivell o etapa educativa.
- Crear un pla de formació de l'Escola, vinculat a la Fundació, adreçat tant al personal docent com no docent que permeti donar resposta als reptes i fites que ens anem plantejant.
- Dotar d'espais suficients que siguin acceptables des del punt de vista estètic, funcional i higiènic.
- Potenciar l'ús i dotar dels recursos adients, en funció de la planificació estratègica i la programació general anual.
- Crear un clima de treball satisfactori que permeti millorar la qualitat de vida de tots els membres de la comunitat educativa.
- Fomentar les relacions basades en el reconeixement i el respecte de l'altre, facilitant canals de diàleg i comunicació.
- Facilitar l'accés dels membres de la comunitat educativa als recursos i serveis que el centre ofereix.
- Incorporar els valors de l'educació per a la sostenibilitat en tots els àmbits de la vida del centre (currículum, gestió, relacions amb l'entorn, etc.).
- Fomentar l'actualització dels recursos tecnològics i formatius en relació a la digitalització.

Àmbit de gestió

- Elaborar i actualitzar els documents de gestió.
- Vetllar per mantenir una bona gestió administrativa i econòmica, utilitzant instruments eficaços.
- Desenvolupar i utilitzar mètodes i instruments per a una bona comunicació interna i externa.
- Vetllar per la qualitat i millora contínua per tal d'aconseguir l'excel·lència en els resultats educatius a través de la millora contínua

dels processos, la confiança i la satisfacció de l'alumnat, les famílies, les empreses i els diferents agents implicats.

Àmbit humà i de serveis

- Treballar per aconseguir una plena cohesió social.
- Vetllar perquè la inclusió, l'equitat i la coeducació estiguin presents en tot moment, perquè tant l'alumnat com el professorat i les famílies facin propis aquests principis i estiguin vius en el dia a dia de la vida interna del centre.
- Aconseguir unes relacions interpersonals satisfactòries entre tota la comunitat educativa que facin possible la satisfacció en el treball i la implicació de tots en la tasca educativa.
- Vetllar per la implantació, el respecte i l'observació de les normes incloses als documents de centre.

Àmbit de relació amb l'entorn

- Impulsar les relacions i el treball en xarxa amb altres centres, entitats i/o empreses per millorar la qualitat de l'acció educativa.
- Facilitar i promoure accions inclusives.
- Participar en activitats culturals i educatives proposades per institucions (entitats culturals i/o benèfiques, Serveis Educatius, associacions de veïns, Administració central i local...) sempre que siguin coherents amb la Programació General de Centre.
- Potenciar la relació amb l'entorn social i natural (visites, excursions, colònies...)
- Potenciar l'actitud de respecte envers l'entorn, afavorint aquelles accions mediambientals enfocades a millorar-lo i a no degradar-lo.

6. El currículum

Prenem com a referent el [Decret 181/2008](#), de 9 de setembre (per al segon cicle d'educació infantil), el [Decret 119/2015](#), de 23 de juny, d'ordenació dels ensenyaments de l'educació primària, i el [Decret 187/2015](#), de 25 d'agost, d'ordenació dels ensenyaments de l'educació secundària obligatòria. Per als programes d'estudis postobligatoris, agafem com a referència per al Programa de Transició a la Vida Adulta, l'[Ordre ENS/304/2002](#), d'1 d'agost per la qual es regulen els programes adaptats de garantia social i els programes de formació per a la transició a la vida adulta destinats a nois i noies amb necessitats educatives especials, derivades de discapacitats, escolaritzats en centres d'educació especial o unitats d'educació especial en centres ordinaris.

I per al Programa de Formació i Inserció d'auxiliar d'hoteleria: cuina i càtering, [Resolució ENS/2250/2014](#), de 6 d'octubre, de l'estructura dels programes de formació i inserció, desplegada al [web de la XTEC](#) i la [Resolució EDU/735/2019](#), de 20 de març, per la qual s'estableix el contingut i la durada dels mòduls de formació general i dels mòduls de formació professional comuns a tots els perfils professionals dels programes de formació i inserció.

Línia metodològica

- Estructurem les nostres programacions en base al **Disseny Universal de l'Aprenentatge (DUA)** per tal de proporcionar al nostre alumnat els suports i les adaptacions necessàries per seguir el currículum de referència.
- Utilitzem la **Resposta a la Intervenció** per ajustar les intervencions educatives mitjançant una avaluació continuada dels coneixements adquirits ja que ens proporciona informació periòdica sobre el progrés del nostre alumnat.
- Ens basem en el model d'**aprenentatges competencials**, en què aquests aprenentatges han de ser **transferibles, significatius i permanents, productius i funcionals**.
- Fomentem l'**autonomia i l'autodeterminació** dels alumnes, per tal que aquests siguin els protagonistes dels seus aprenentatges, i utilitzem recursos i materials diversos que els estimulin la curiositat i la creativitat.
- Utilitzem diferents **programes i estratègies** que s'adaptin a les necessitats específiques de cada alumne/a i als diferents ritmes d'aprenentatge.
- Treballem mitjançant metodologies que possibiliten formes de treball flexibles com per exemple l'**aprenentatge basat en projectes** que permeten desenvolupar les competències bàsiques de manera transversal i interactiva, en contextos i situacions diferents, i fomentem el **treball cooperatiu** i les actituds de respecte i tolerància.
- Utilitzem **mètodes i tècniques** de treball organitzatives i **anticipatòries** que responen al criteri d'habilitació de l'entorn, per tal d'afavorir al màxim el desenvolupament de les capacitats individuals del nostre alumnat, com el mètode TEACH.
- Fomentem i facilitem l'ús de les **tecnologies**, de l'empoderament i la participació (TEP) apostant per la digitalització del centre.

Programació d'aula

La selecció i la combinació dels continguts curriculars, a l'hora de dissenyar la programació, han de permetre diversificar les activitats i el context de l'acció educativa d'acord amb les competències, els interessos i els estils d'aprenentatge del nostre alumnat

Prenem com a referent, per a l'organització i la programació, les capacitats i competències bàsiques que l'alumnat ha d'adquirir en funció del currículum la seva etapa educativa.

En el disseny d'activitats d'aula, prioritzem els aspectes següents:

- Que plantegin preguntes o problemes en situacions de la vida quotidiana.
- Que tinguin una finalitat clara i coneguda pels alumnes que els permeti anticipar i orientar les accions que han de dur a terme per resoldre la qüestió plantejada.
- Que parteixin dels coneixements previs assolits, que promoguin una ampliació dels aprenentatges, que afavoreixen l'autonomia i que es desenvolupin amb diferents ritmes i estils d'aprenentatge.
- Que es refereixin a contextos propers i/o socialment rellevants que involucrin l'alumnat, facin emergir les seves idees i els resultats obtinguts els siguin significatius.
- Que permetin una gestió d'aula que afavoreixi la interacció i el diàleg per mitjà de diferents tipus d'agrupaments (individual, en parelles, en petits grups...).
- Que es plantegin en forma de preguntes que no es puguin resoldre reproduint el coneixement (d'un llibre o d'internet), sinó que siguin investigables; és a dir, que incentivin l'interès de l'alumne per comprendre i interpretar el món, construir models científics, experimentar...
- Que permetin l'alumnat accedir a l'aprenentatge a través de diferents formes de rebre la informació, poder expressar-la i poder sentir-se implicat i compromès amb les diferents activitats plantejades.

Pla de suport individualitzat

Cada alumne/a disposarà d'un pla de suport individualitzat (PI) que haurà de recollir les valoracions i la presa de decisions dels equips docents, amb la col·laboració, si s'escau, de l'EAP i la participació de la família i de

l'alumne/a, per tal de planificar les mesures i suports que donaran resposta a les necessitats educatives i socials individuals. Aquest pla s'elaborarà a partir de la programació d'aula o projecte, sempre que sigui possible.

El PI inclou les mesures i els suports adreçats a l'alumne/a referents als àmbits, les àrees o matèries que afavoreixen l'assoliment de les competències bàsiques, i els criteris d'avaluació que se li han assignat, superiors o inferiors als que corresponen al nivell en què està escolaritzat, i qualsevol altra decisió de l'equip docent quant a la resposta educativa.

El PI ha de garantir que l'alumnat sigui avaluat amb els criteris de d'avaluació establerts. Es revisa de manera periòdica i, com a mínim, cada curs escolar.

En referència a l'alumnat d'escolarització compartida i a fi de garantir la coherència i la complementarietat d'aquesta acció educativa conjunta entre el centre ordinari i el centre d'educació especial, cal que a l'inici de curs, els professionals d'ambdós centres, conjuntament amb l'EAP, concretin, en el PI, l'atenció que cal donar a l'alumne/a, les prioritats educatives, els suports acordats i els criteris per al seguiment i l'avaluació.

El director o directora del centre on l'alumne està matriculat és qui aprova el pla individualitzat. El responsable del seguiment de l'evolució de l'alumne/a i de la coordinació del pla individualitzat és el tutor o tutora, del centre on l'alumne/a estigui matriculat.

En el seguiment de l'evolució d'aquests alumnes i en l'elaboració del pla individualitzat hi participen almenys un professional de cada centre i el professional de l'EAP corresponent.

L'alumnat amb necessitats educatives especials, que s'escolaritza de manera compartida entre un centre ordinari i un centre d'educació especial, consta registrat al RALC en cadascun d'aquests centres, tot i que la matrícula i custòdia de l'expedient correspon al centre on tingui més permanència, d'acord amb la corresponent resolució del director o directora dels serveis territorials o, si escau, del o de la gerent del Consorci d'Educació de Barcelona, tal com disposa el Decret 299/1997, de 25 de novembre, sobre l'atenció educativa a l'alumnat amb necessitats educatives especials. Per als alumnes que comparteixen recursos de dos centres els és d'aplicació el que s'estableix a l'article 10 de la Resolució ENS/406/2017, de 24 de febrer, per la qual s'aproven les normes de preinscripció i matrícula d'alumnes als centres del Servei d'Educació de Catalunya i altres centres educatius, en els diversos ensenyaments sostinguts amb fons públics, per al curs 2017-2018.

Avaluació

La documentació acadèmica i els requisits formals de l'avaluació de l'alumnat de la nostra escola, es regeix per la normativa sobre el procediment, els documents i els requisits formals del procés d'avaluació a l'educació bàsica als centres d'educació especial: infantil (Ordre EDU/484/2009, de 2 de novembre), l'educació primària (Ordre ENS/164/2016, de 14 de juny) l'educació secundària obligatòria (Ordre ENS/56/2012 , de 8 de març). Ens serveix per a:

- Recollir informació del procés educatiu.
- Determinar el grau d'assoliment de les capacitats i competències.
- Constatar els avenços de l'alumnat.
- Identificar, les dificultats que es poden donar durant el procés d'aprenentatge.
- Adoptar les mesures i els suports necessaris perquè els alumnes puguin millorar el seu procés d'aprenentatge.

Per compartir l'evolució del procés d'aprenentatge amb les famílies, els mestres, conjuntament amb la psicòloga realitzen:

- **Reunions individuals**, una, com a mínim, al llarg de cada curs.
- **Informes escrits**, al final de cada trimestre o al final de curs escolar.

L'avaluació es realitza en referència al PI i es prendrà com a referència el desenvolupament de les competències de l'etapa i els criteris d'avaluació.

Els alumnes d'educació infantil, primària i secundària reben un informe final qualitatiu valorant tots els aspectes continguts al PI.

L'alumnat de Transició a la Vida Adulta rep tres informes quantitatius, un per trimestre de les activitats que realitzen al centre. A més a més, durant el primer trimestre rep un informe inicial sobre les Competències Clau Professionalitzadores (CCP). A final de curs, rep un informe qualitatiu de les competències assolides en les diferents activitats realitzades. Al final de l'etapa, es lliura un informe final de les CCP.

En el cas del Programa de Formació i Inserció, l'avaluació es troba detallada als Document d'organització i gestió de centre al [web XTEC](#).

L'alumnat del PFI rep un informe quantitatiu cada trimestre tant de les matèries del mòdul professional com de les del mòdul general. En finalitzar els dos cursos, es lliura, a més de l'informe del tercer trimestre, un informe d'avaluació final, el quadern de pràctiques de l'alumme/a, el dossier per a l'orientació de l'alumnat en finalitzar el PFI i el certificat acadèmic de la formació.

7. Organització

L'organització i la gestió de la nostra escola es basa en principis inclusius, sostenibles, democràtics i en el lideratge distribuït, per tal d'aconseguir una gestió eficaç, transparent i participativa.

L'escola està organitzada en òrgans de govern i en equips de participació del Claustre.

Les funcions de cadascun dels òrgans i equips es troben descrites a les Normes d'organització i funcionament del centre (NOFC).

Els principals òrgans de gestió del centre són:

- Consell escolar
- Equip directiu
- Claustre
- Comissions

L'estructura organitzativa de gestió i participació del centre es troba recollida en les Normes d'Organització i Funcionament del Centre (NOFC) i a la Programació General Anual (PGA).

8. Orientació i tutoria

La Llei 12/2009, del 10 de juliol, d'educació destaca com a principi general del sistema educatiu l'aprenentatge permanent i l'educació al llarg de la vida. També destaca com a principi específic, la formació integral de les capacitats intel·lectuals, ètiques, físiques, emocionals i socials de l'alumnat que els permeti el ple desenvolupament de la seva personalitat. Aquest marc normatiu situa l'orientació personal, social, acadèmica i professional al servei del propi projecte de vida de cada un/a dels/les alumnes i concreta l'acció tutorial com a funció del docent per a l'acompanyament individual i col·lectiu de l'alumnat.

El nostre centre atén alumnat de 3 a 21 anys. Aquest fet ens permet treballar de manera coordinada i donar continuïtat a l'acompanyament del nostre alumnat durant i entre les diferents etapes de l'ensenyament obligatori i postobligatori. D'aquesta manera, podem oferir una consistència en el desenvolupament del projecte de vida personal, social i professional de cada alumne i alumna. Formen part d'aquest procés d'acompanyament, les famílies, el tutors/es, la psicòloga i els agents externs i comunitaris.

Treballem amb els Itineraris Personals de Transició a cadascuna de les etapes educatives i, a l'etapa postobligatòria, també treballem els Itineraris Personals d'Inserció, per tal d'encaminar el projecte de vida de cada persona.

En tot procés d'acompanyament, realitzem reunions amb les famílies i els agents externs i/o de l'entorn quan és convenient, tutories individuals amb el propi alumnat i tutories grupals. Els objectius de l'orientació educativa i de l'acció tutorial varien en funció de l'etapa educativa en què es troba cadascun dels i les alumnes.

9. La convivència

Conviure significa viure plegats i en bona relació. La nostra escola educa en els valors de la pluralitat, el respecte a la diferència, la participació democràtica, la inclusió social, a la igualtat de possibilitats, la gestió positiva del conflicte i la cultura del diàleg.

La convivència al centre gira al voltant dels següents valors i actituds, que ens serveixen de referència per proposar les accions a desenvolupar en en el nostre Projecte de Convivència: coeducació, interculturalitat, educació per la pau, educació socioemocional, respecte, esforç i responsabilitat, gestió positiva dels conflictes i inclusió.

10. La participació

El nostre centre considera imprescindible la participació de tota la comunitat educativa en els processos de gestió i funcionament. El professorat, l'alumnat, les famílies i el personal no docent han de tenir permanentment oberts els canals de participació per col·laborar-hi i fer del nostre centre un espai de trobada efectiva, de comunicació i de participació, mitjançant les reunions de claustre, els delegats, el consell escolar, etc.

Per tal de potenciar la màxima participació possible, establim diferents vies de comunicació amb els pares, alumnes i professors, afavorim la relació família-escola en la dinàmica del centre, potenciem la formació permanent del professorat i dinamitzem el funcionament del Consell Escolar per tal que esdevingui un veritable òrgan de decisió i gestió del centre.

Pel que fa a la resta de la comunitat educativa, la seva participació es canalitza a través dels seus representants al Consell Escolar o bé directament fent arribar les demandes, suggeriments o propostes a l'equip directiu.

La Carta de compromís educatiu és una eina que té l'escola per potenciar la comunicació, la participació, la implicació, el compromís i la corresponsabilitat entre el centre i les famílies en l'educació dels nens i les nenes. Els continguts de la carta de compromís són aprovats pel Consell Escolar.

11. Atenció a l'usuari i projecció externa

Atenció al públic

El centre disposa de diverses maneres d'atenció al públic, ja siguin de forma presencial, de forma telemàtica, per correu postal o bé per telèfon.

Projecció externa

Relació amb les famílies

El treball i la relació amb les famílies els considerem una de les eines més importants del procés educatiu i es realitza des de diferents àmbits en funció de l'objectiu.

Les famílies tenen el dret d'estar informades de qualsevol tema que afecti a l'escolaritat de llurs fills/es i el deure d'informar a l'escola de totes les dades acadèmiques, personals i de salut que facilitin l'atenció a l'alumne/a.

El centre disposa d'hores d'atenció a les famílies, tant per part de l'equip directiu, com dels tutors i altres mestres i també altre personal que tingui atenció directa amb l'alumnat. Les famílies poden establir comunicació amb el centre i ser ateses, per incidències i encàrrecs i alhora tenen el deure de

facilitar al centre les dades actualitzades per tal de poder ser localitzades, en cas de necessitat.

Relacions amb institucions públiques

L'escola afavoreix la col·laboració amb l'Administració Educativa, Ajuntaments de la zona, i amb totes les entitats que estiguin dins de Plans socioeducatius que afectin al centre.

L'escola manté el contacte amb totes aquelles persones i/o institucions que atenen el nostre alumnat en qualsevol aspecte (Serveis Socials, psicòlegs, pediatres...) especialment a través del treball en xarxa i les reunions de coordinació.

Relacions amb altres centres escolars

L'escola aposta per compartir experiències amb altres centres educatius a través de diferents activitats pedagògiques, esportives, lúdiques... amb l'objectiu de fomentar els lligams i la inclusió a l'entorn, impulsant accions que promoguin la sensibilització i capacitació de les persones per viure en un món més just.

Relacions amb empreses

L'escola fomenta l'esperit emprenedor perquè els i les alumnes adquireixin els coneixements necessaris per estar preparats per al futur en l'àmbit social, econòmic, cultural i polític. Tanmateix, es realitza un treball de sensibilització per tal de promoure'n oportunitats d'inserció sociolaboral.

Premis i concursos

L'escola incentiva i motiva l'alumnat a concórrer en certàmens i concursos que puguin reconèixer el seu esforç, les seves qualitats i els coneixements adquirits relacionats amb els projectes i continguts que es treballen a l'escola.

12. Revisió i actualització del PEC

La programació anual de centre (PGA) i la Memòria són els instruments d'actualització dels continguts del PEC. Però partim de la idea que el PEC és una eina flexible, oberta que es revisarà periòdicament per poder introduir els canvis que es considerin necessaris en funció del context, les circumstàncies i les necessitats.

Si no hi ha canvis significatius, la revisió es realitzarà cada quatre anys.