

**DOCUMENT APROVAT PER CONSELL ESCOLAR en data 10/09/2020**

# **PLA D'ORGANITZACIÓ**

## **DE L'ESCOLA LES ERES DE CREIXELL 20-21**

### **1. INTRODUCCIÓ**

El Pla d'Organització de l'Escola Les Eres de Creixell està pensat i dissenyat per poder atendre l'alumnat en situació de pandèmia durant el curs 20-21, seguint les instruccions i recomanacions del Departament d'Educació i del Departament de Salut.

Aquest Pla d'Organització pretén establir les bases per tal que el curs 2020-2021 es pugui reprendre amb les màximes garanties, buscant l'equilibri entre la protecció de la salut de les persones al centre educatiu, la correcta gestió de la pandèmia i el dret de tots els infants i els joves a una educació de qualitat.

### **2. CONTINGUT DEL PLA D'OBERTURA**

Seguidament detallem el contingut del Pla d'Obertura de l'Escola Les Eres de Creixell.

#### **2.1. DIAGNOSI**

L'Escola Les Eres de Creixell es va confinar el dijous dia 12 de març de 2020. En aquell moment vam enviar l'alumnat a casa per un període de 15 dies. Al migdia del dia 12 el claustre va preparar un dossier de treball per poder fer front als 15 dies de confinament (fins aquest moment l'Escola Les Eres no treballava amb un espai virtual d'aprenentatge), treballàvem amb llibres de text socialitzats.

Passats aquests 15 dies s'allarga el confinament i es veu la necessitat de gestionar la feina de l'alumnat des de la distància. El Claustre de mestres que no ha deixat de treballar, es reorganitza i comença a elaborar "Feines Orientatives per l'alumnat" que es fan arribar a l'alumnat a través dels grups de difusió de Whatsapp que disposa l'escola. Tot l'alumnat del centre està connectat a través dels grups de difusió i la informació de les feines els hi arriba a tots i a cadascun a través d'aquest mitjà. En el cas que els alumnes o les seves famílies tinguin dubtes o necessitat de comunicar-se amb l'escola, durant aquest període ho fan utilitzant el mateix grup de difusió. D'aquesta manera acabem la segona avaluació.

Iniciem vacances de setmana santa. El Claustre continua pensant la manera de treballar amb l'alumnat directament a través de la distància i de manera virtual. S'arriba a la conclusió d'utilitzar per al tercer trimestre, l'espai virtual d'aprenentatge "Google Classroom" (tot l'alumnat està connectat gràcies a la campanya de distribució de dispositius i connectivitat del Departament d'Educació).

Es va demanar un correu gmail a cada alumne per poder treballar amb l'Espai Virtual d'Aprenentatge (Google Classroom). Es va dissenyar un horari adequat a les necessitats de l'alumnat. Cada dia rebien tres tasques a realitzar, les quals eren revisades i corregides pel professorat. A més a més, cada setmana es realitzava una videoconferència amb el grup (tutor/a i especialistes). A nivell individual també es feia un seguiment telefònic. Aquesta metodologia va ser la utilitzada fins a finals del tercer trimestre.

Aquest curs 20-21, cada alumne tindrà un correu electrònic amb el domini de l'escola, continuarem treballant amb l'Espai Virtual d'Aprenentatge, tot i que l'alumnat assisteixi de manera presencial a l'escola.

## 2.2. ORGANITZACIÓ DELS GRUPS ESTABLES


<b>CRITERIS DE CONFIGURACIÓ DE GRUP ESTABLE</b>	→ TUTOR/A
	→ MESTRE DE REFERÈNCIA
	→ CURS - NIVELL
	→ Criteris heterogenis d'alumnat
	→ Criteris d'inclusió d'alumnat

GRUPS ESTABLES DEL CURS 2020-2021								
Grups	Alumnes	Docents		PAE		Espai		
		Estable	Temporal	Estable	Temporal	Estable	m2	Temporal
P3	17	Èlia	Gerard	Ainhoa TEI		Patufets	40,5 m2	Gimnàs
P4	21	Lourdes	Gerard		TIS	Pinotxos	40,89 m2	Gimnàs
P5 A	12	Elena i Arantxa	Gerard		TIS	Peix Irisat	41 m2	Gimnàs
P5 B	12	Carme	Gerard		TIS	Peix Irisat	41 m2	Gimnàs
1r.	15	Ester	Adrià		TIS	Aula 3	42,34 (21 alumnes)	Gimnàs
2n A	11	Sílvia	Adrià		TIS	Aula 1	42,34 (21 alumnes)	Gimnàs



<b>2n B</b>	<b>10</b>	<b>Susana</b>	<b>Adrià</b>		<b>TIS</b>	<b>Aula 9</b>	<b>42,34</b> (21 alumnes)	<b>Gimnàs</b>
<b>3r.A</b>	<b>14</b>	<b>Graciela</b>	<b>Adrià</b>		<b>TIS</b>	<b>Aula 5</b>	<b>42,34</b> (21 alumnes)	<b>Gimnàs</b>
<b>3r.B</b>	<b>14</b>	<b>Josep Ramon</b>	<b>Adrià Graciela</b>		<b>TIS</b>	<b>Aula 11</b>	<b>40,11</b> (20 alumnes)	<b>Gimnàs</b>
<b>4t A</b>	<b>10</b>	<b>Mariví</b>	<b>Adrià Graciela</b>		<b>TIS</b>	<b>Aula 17</b>	<b>40,11</b> (20 alumnes)	<b>Gimnàs</b>
<b>4t B</b>	<b>10</b>	<b>Jovi</b>	<b>Adrià Graciela</b>		<b>TIS</b>	<b>Aula 30</b>	<b>40,11</b> (20 alumnes)	<b>Gimnàs</b>
<b>5è.A</b>	<b>16</b>	<b>Noelia i Anna</b>	<b>Adrià</b>		<b>TIS</b>	<b>Aula 19</b>	<b>40,11</b> (20 alumnes)	<b>Gimnàs</b>
<b>5è.B</b>	<b>16</b>	<b>Fina</b>	<b>Adrià</b>		<b>TIS</b>	<b>Aula 21</b>	<b>40,11</b> (20 alumnes)	<b>Gimnàs</b>
<b>6è.A</b>	<b>20</b>	<b>Maria Gerard</b>	<b>Gerard Adrià</b>		<b>TIS</b>	<b>Aula 26</b>	<b>40,11</b> (20 alumnes)	<b>Gimnàs</b>
<b>6è.B</b>	<b>20</b>	<b>Olga Gerard</b>	<b>Gerard Adrià</b>		<b>TIS</b>	<b>Aula 15</b>	<b>40,11</b> (20 alumnes)	<b>Gimnàs</b>

- Quan es facin subgrups dins del mateix grup estable (desdoblament, etc.), mantindrem les mateixes mesures.
- La distància o la mascareta seran necessàries si el o la docent no és estable al grup.
- Pel principi d'inclusivitat i de mantenir el grup estable, farem, en la mesura del possible, els suports dintre de l'aula (2 professionals estables del grups, docent + PAE, o utilitzant la distància o mascareta per poder fer l'atenció educativa dins l'aula).

ACTIVITAT O MATÈRIA	GRUPS ESTABLES	DOCENTS	ESPAI	OBSERVACIONS
Religió/Ed. Valors + Escacs (quinzenals)	De 1r. a 6è.	1 (Especialista religió "mascareta") 	Tutories	L'especialista de religió atindrà l'alumnat dins l'aula.
Psicomotricitat	De P3 a P5	1	Gimnàs	
Ed. Física	De 1r. a 6è.	1	Espai exterior	Excepcionalment gimnàs.
Suport NEE	De P3 a 6è.	Mestre EE / PAE	Aula ordinària/ Altres	Dins o fora de l'aula.

### 2.3. CRITERIS ORGANITZATIUS DELS RECURSOS PER A L'ATENCIÓ DE L'ALUMNAT AMB NECESSITAT ESPECÍFICA DE SUPORT EDUCATIU.

Valorant les conseqüències del confinament en el desenvolupament cognitiu, afectiu i social de l'alumnat vulnerable, en aquest apartat exposarem els criteris que seguirem per poder organitzar l'acompanyament, seguiment i atenció directa de l'alumnat amb especials dificultats. En general, caldrà parlar de la nova organització de les mesures universals, addicionals i intenses que farem, sempre tenint en compte el treball en el grup estable i el treball personalitzat, centrat en l'alumnat més vulnerable, a càrrec dels especialistes del centre (mestre/a d'EE, mestre/a audició i llenguatge, TEI i vetlladors) o de fora del centre (EAP, CREDA, CREDV, CRETIC, CEEPSIR...).

Caldrà sempre seguir els criteris establerts en el Pla d'actuació en el marc de la pandèmia elaborat amb el Departament de Salut.



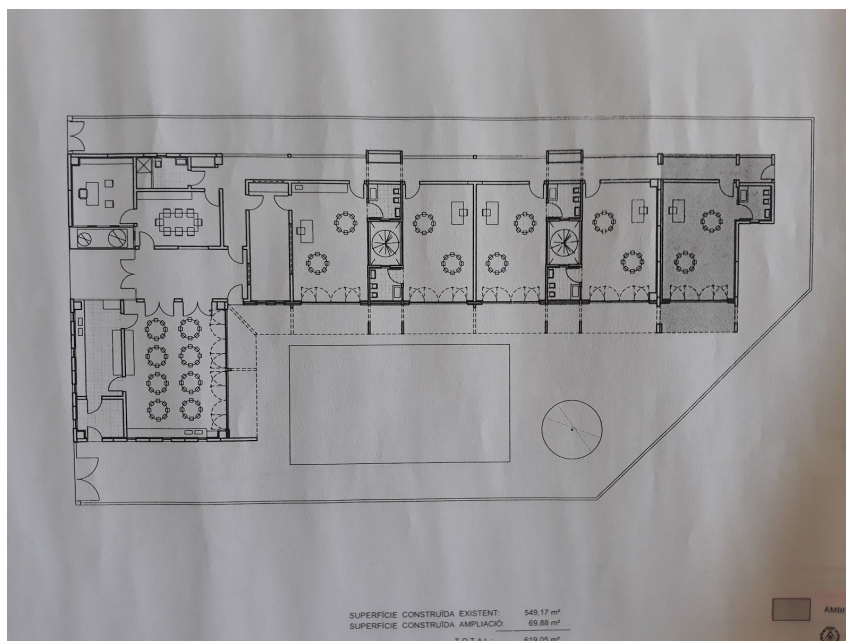
## 2.4.- Organització d'horaris i gestió d'entrades i sortides

<b>Accés ENTRADA - SORTIDA</b>	<b>Persona responsable del CONTROL DE TEMPERATURA</b>
Porta Infantil (accés camp futbol)	Conserge
Porta principal (C/Onze de setembre)	Conserge
Porta Primària (rampa)	Directora

<b>Accés ENTRADA - SORTIDA</b>	<b>Grup</b>	<b>Horari Matí Entrada-Sortida</b>	<b>Horari Tarda Entrada-Sortida</b>
Porta Infantil (accés camp futbol)	P3	9:15h- 12:30h.	14:45h-16:30h.
	P4	9:15h- 12:30h.	14:45h-16:30h.
	P5 A	9:15h- 12:30h.	14:45h-16:30h.
	P5 B	9:15h- 12:30h.	14:45h-16:30h.
Porta principal (C/Onze de setembre)	1r.	9:00h- 12:30h.	15:00h-16:30h.
	2n. A	9:00h- 12:30h.	15:00h-16:30h.
	2n.B	9:00h- 12:30h.	15:00h-16:30h.
	3r.A	9:00h- 12:30h.	15:00h-16:30h.
	3r.B	9:00h- 12:30h.	15:00h-16:30h.
Porta Primària (rampa)	4t.A	9:00h- 12:30h.	15:00h-16:30h.
	4t.B	9:00h- 12:30h.	15:00h-16:30h.
	5è.A	9:00h- 12:30h.	15:00h-16:30h.
	5è.B	9:00h- 12:30h.	15:00h-16:30h.
	6è.A	9:00h- 12:30h.	15:00h-16:30h.
	6è.B	9:00h- 12:30h.	15:00h-16:30h.

## 2.5. Organització de l'espai d'esbarjo

ZONES PATI	OBSERVACIONS
ZONA 00 - PATI INFANTIL P3 ZONA 01 - PATI INFANTIL P4 ZONA 01- PATI INFANTIL P5	
ZONA 1 - SORRAL I ESTRUCTURA ZONA 2 - RODES ZONA 3 - PISTA ZONA 4 - CAMP DE TERRA ZONA 5 - CAMP DE FUTBOL	Zones de pati rotatives cada setmana.





GRUP	ESPAI	HORARI	ACCÉS D'ENTRADA I SORTIDA
P3	ZONA 00 Pati infantil P3	11:00h 11:30h	Directament de l'aula
P4	ZONA 01 Pati infantil P4	11:00h 11:30h	Directament de l'aula
P5 A	ZONA 01 Pati infantil P5	10:30h 11:00h	Directament de l'aula
P5 B	ZONA 01 Pati infantil P5	10:30h 11:00h	Directament de l'aula
<b>LES ZONES DE PATI DE PRIMÀRIA SERAN ROTATIVES SETMANALMENT.</b>			
1r.	ZONA 1 Sorrall i estructura	10:30h 11:00h	Porta 3b Porta G
2n.A	ZONA 2 Rodes	10:30h 11:00h	Porta H
2n.B	ZONA 2 Rodes	10:30h 11:00h	Porta 5b Porta G
3r.A	ZONA 3 i ZONA 4 Pista Camp de terra	10:30h 11:00h	Porta 5b Porta G
3r.B	ZONA 5 Camp de futbol	10:30h 11:00h	Porta 11 Porta E
4t.A	ZONA 1 Sorrall i estructura	11:00h 11:30h	Porta 17 Porta D
4t.B	ZONA 2 Rodes	11:00h 11:30h	Porta 30 Porta D
5è.A	ZONA 3 Pista	11:00h 11:30h	Porta 19 Porta D1
5è.B	ZONA 4 Camp de terra	11:00h 11:30h	Porta 21 Porta D1
6è.A	ZONA 5 Camp de futbol 1	11:00h 11:30h	Porta 26 Porta E1
6è.B	ZONA 6 Camp de futbol 2	11:00h 11:30h	Porta 15 Porta E1



## 2.6. Relació amb la comunitat educativa

REUNIONS	TIPUS	OBSERVACIONS
Consell Escolar	Telemàtic	Meet
Reunions Inici de Curs Famílies	Telemàtic	Meet
	Presencial	Mantenint les mesures de seguretat
Reunions de seguiment amb les famílies	Telemàtic	Meet (possible formació sobre l'ús de l'eina de comunicació i plataforma virtual)
	Correu electrònic	S'utilitzarà el domini de l'escola
	Telèfon	
	Difusió de Whatsapp	
	Agenda Escolar	



## 2.7. Servei de menjador

TORN	CURS NIVELL GRUP	HORA DE DINAR	ESPAI	MONITORATGE
PRIMER	P3	12:30h	Aula 65	2
	P4			
	P5 A			
	P5 B			
SEGON	1r.	12:45h	Menjador escolar	1 + Cuinera
	2n.A			
	2n.B			
TERCER	3r.A	13:25h	Menjador escolar	1 + Cuinera
	3r.B			
	4t.A			
	4t.B			
QUART	5è.A	13:55h.	Menjador escolar	1 + Cuinera
	5è.B			
	6è.A			
	6è.B			

**Entre torn i torn hi haurà 10 minuts per tal de fer la ventilació, neteja i desinfecció.**

## 2.8. Pla de ventilació, neteja i desinfecció

- L'Escola Les Eres disposa d'un **Pla de neteja i desinfecció** en funció dels diferents espais i la seva ocupació i concurrència.
- Utilitzem només els desinfectants apropiats i amb mesura.
- Els productes s'utilitzen seguint les indicacions de les etiquetes i adoptant les mesures de precaució indicades.
- Es farà neteja i desinfecció més d'una vegada al dia en espais utilitzats successivament per persones/grups diferents amb més freqüència com: lavabos,

gimnàs, menjador, zones de pas, aules de reforç, etc.  
→ La ventilació és tan important com la neteja en especial on hi ha presència continuada de persones.

## ORIENTACIONS DE NETEJA I DESINFECCIÓ, DE LA SECRETARIA DE SALUT PÚBLICA DEL DEPARTAMENT DE SALUT.

### Neteja i desinfecció

Les superfícies de major contacte, com el mobiliari on es duuguin a terme els tràmits o proves, haurien de ser desinfectades diverses vegades al dia, idealment després de cada ús o tan sovint com sigui possible.

### Productes de neteja i desinfectants

**Neteja:** es pot fer amb aigua i sabó o es poden usar els detergents d'ús habitual en l'àmbit domèstic, que s'hauran d'aplicar en la concentració i condicions d'ús que indiqui l'etiqueta de cada producte.

**Desinfecció:** hi ha evidència que els coronavirus s'inactiven en contacte amb diferents tipus de desinfectants, com poden ser:

- **Lleixiu:** es recomana fer una dilució 1:50 del lleixiu habitual que té una concentració al voltant del 5%, barrejant 20 ml de lleixiu en 1 litre d'aigua, o bé posant 1 part de lleixiu i 49 parts d'aigua, especialment per a la desinfecció dels lavabos. Per a la resta de superfícies és suficient amb una barreja de 1 part de lleixiu i 99 parts d'aigua. **Aquestes solucions s'han de preparar diàriament** i s'han de deixar actuar durant uns minuts per assegurar una desinfecció eficaç.
- **Alcohol etílic entre el 62-71%:** es pot obtenir directament o a partir de l'alcohol etílic habitual que és del 96%, barrejant 70 ml de l'alcohol amb 30 ml d'aigua (s'obté un alcohol del 69%) o bé barrejant 5 parts de l'alcohol etílic de 96º, amb 2 parts d'aigua (s'obté un alcohol de 70,6%).
- **Peròxid d'hidrogen al 0,5%:** es pot obtenir diluint l'aigua oxigenada habitual que és del 3% de peròxid d'hidrogen amb aigua, barrejant 1 part d'aigua oxigenada i 5 parts d'aigua.

Es poden utilitzar també altres productes desinfectants amb finalitat viricida autoritzats per a ús públic en general i ús ambiental.

Per a la **desinfecció del material informàtic** (teclat, telèfons,...) es poden utilitzar tovallolletes impregnades amb **alcohol propílic de 70%** o un drap net humitejat amb alcohol de 70%. Caldrà garantir especialment la desinfecció del material sempre hi hagi un canvi de torn o de treballador i com a mínim 1 vegada al dia.



+ = ventilació                      ✓ = neteja i desinfecció                      n = neteja						
	Abans de cada ús	Després de cada ús	Diàriament	≥ 1 vegada al dia	Setmanalment	Comentaris
<b>ESPAIS COMUNS I EQUIPAMENTS</b>						
<b>Ventilació de l'espai</b>				+		Mínim 10 minuts 3 vegades al dia
Manetes i poms de portes i finestres				✓		
Baranes i passamans d'escapes				✓		
Superfície de taulells i mostradors				✓		
Cadires i bancs				✓		Especialment en les zones que contacten amb les mans
Grapadores i altres utensilis d'oficina				✓		
Aixetes				✓		
Ordinadors, sobretot teclats i ratolins				✓		Material electrònic: netejar amb un drap humit amb alcohol propílic 70°
Telèfons i comandaments a distància				✓		
Interruptors d'aparells electrònics				✓		
Fotocopiadores				✓		



+ = ventilació                      ✓ = neteja i desinfecció                      n = neteja						
	Abans de cada ús	Després de cada ús	Diàriament	≥ 1 vegada al dia	Setmanalment	Comentaris
<b>AULES I ESPAIS DE JOCS INTERIORS</b>						
Ventilació de l'espai				+		Mínim 10 minuts 3 vegades al dia
Superfícies o punts de contacte freqüent amb les mans				✓		
Terra				✓		
Materials de jocs		n	✓			També si hi ha un canvi de grups d'infants  Les joguines de plàstic dur poden rentar-se al rentaplats
Joguines de plàstic		n	✓			
Joguines o peces de roba			✓			Rentadora (≥60°)



+ = ventilació                      ✓ = neteja i desinfecció                      n = neteja						
	Abans de cada ús	Després de cada ús	Diàriament	≥ 1 vegada al dia	Setmanalment	Comentaris
<b>MENJADOR</b>						
Ventilació de l'espai				+		Mínim 10 minuts 3 vegades al dia
Superfícies on es prepara el menjar	✓	✓				
Plats, gots, coberts,...		✓				Amb aigua calenta: rentats a elevada temperatura. Sense aigua calenta: desinfecció en dilució de lleixiu al 0,1%.
Fonts d'aigua				✓		
Taules, safates de trona	✓	✓				
Taulells		✓				
Utensilis de cuina		✓				
Taules per a usos diversos	✓	✓				
Terra				✓		



+ = ventilació		✓ = neteja i desinfecció			n = neteja	
	Abans de cada ús	Després de cada ús	Diàriament	≥ 1 vegada al dia	Setmanalment	Comentaris
<b>LAVABOS</b>						
Ventilació de l'espai				+		Mínim 10 minuts 3 vegades al dia
Rentamans				✓		Especialment després de l'ús massiu (després del pati, després de dinar) i sempre al final de la jornada.
Inodors				✓		
Terra i altres superfícies				✓		
Cubells de brossa			✓			

+ = ventilació		✓ = neteja i desinfecció			n = neteja	
	Abans de cada ús	Després de cada ús	Diàriament	≥ 1 vegada al dia	Setmanalment	Comentaris
<b>ZONES DE DESCANS</b>						
Ventilació de l'espai				+		Mínim 10 minuts 3 vegades al dia
Terra				✓		També si hi ha un canvi de grups d'infants
Altres superfícies				✓		



## 2.9. Acollida

L'espai d'acollida, suposarà una barreja d'alumnes dels diferents grups estables, caldrà fer-lo aplicant la distància de seguretat i l'ús de la mascareta.

ACTIVITAT	NOMBRE D'ALUMNES	GRUPS	PROFESSIONAL RESPONSABLE	ESPAI
Acollida matinal	10	De P3 a 6è.	Monitor/a menjador	Menjador escolar/ Pati Zona 1

## 2.10. Reunions dels òrgans unipersonals i col·lectius de coordinació i govern

ÒRGANS	TIPUS DE REUNIÓ	FORMAT DE LA REUNIÓ	ESPAI	PERIODICITAT/ TEMPORITZACIÓ
Equip directiu	Pla de Treball	Presencial	Aula 13	3 per setmana
Equip directiu Coordinadors EI-CI / CM-CS	Pla de Treball Coordinació	Video conferència	Meet	1 per setmana
Cicle Ed.Infantil	Coordinació	Presencial	Aula Peix Irisat	1 per setmana
Cicle Inicial	Coordinació	Presencial	Aula 3	1 per setmana
Cicle Mitjà	Coordinació	Presencial	Aula 11	1 per setmana
Cicle Superior	Coordinació	Presencial	Aula 21	1 per setmana
Intercicle Ed.Infantil Inicial	Coordinació	Video conferència	Meet	1 quinzenal
Intercicle Mitjà Superior	Coordinació	Video conferència	Meet	1 quinzenal
Reunió de nivell	Programació	Presencial	Aules	1 setmanal
CLAUSTRE	Claustre	Video conferència	Meet	Com a mínim, 1 al trimestre
CONSELL ESCOLAR	Consell Escolar	Video conferència	Meet	Com a mínim, 1 al trimestre

## 2.11. Protocol d'actuació en cas de detectar un possible cas de COVID-19

El responsable de la coordinació i la gestió de la COVID-19 al centre és la directora. No han d'assistir al centre l'alumnat, les persones docents i altres professionals que tinguin símptomes compatibles amb la COVID-19, així com aquelles persones que es troben en aïllament per diagnòstic de COVID-19 o en període de quarantena domiciliària per haver tingut contacte estret amb alguna persona amb símptomes o diagnosticada de COVID-19.

En un entorn de convivència com és un centre escolar, la detecció precoç de casos i el seu aïllament, així com dels seus contactes més estrets, és una de les mesures més rellevants per mantenir entorns de seguretat i preservar al màxim l'assoliment dels objectius educatius i pedagògics. Per tant, l'Escola Les Eres té un protocol molt clar d'actuació en cas de detectar una sospita de cas que ha d'incloure la ràpida coordinació entre els serveis territorials d'Educació i de salut pública.

En essència, davant d'una persona que comença a desenvolupar símptomes compatibles amb la COVID-19 a l'Escola Les Eres:

1. Se l'ha de portar a l'espai separat d'ús individual (Ed. Infantil: Aula de descans / Ed. Primària: Aula 7)
2. S'ha de col·locar una mascareta quirúrgica (tant a la persona que ha iniciat símptomes com a la persona que quedi al seu càrrec).
3. S'ha de contactar amb la família per tal que vingui a buscar l'infant o adolescent.
4. En cas de presentar símptomes de gravetat s'ha de trucar també al **061**.
5. El centre ha de contactar amb el servei territorial d'Educació per informar de la situació i a través d'ells amb el servei de salut pública.

La família o la persona amb símptomes ha de contactar amb el seu CAP de referència per valorar la situació i fer les actuacions necessàries. Si es decideix realitzar una PCR per a SARS-CoV-2, l'infant i la família amb qui conviu hauran d'estar en aïllament al domicili fins conèixer-ne el resultat. En cas que finalment es confirmi el cas, Salut Pública serà l'encarregada de la identificació, aïllament i seguiment dels contactes estrets.

La comunicació entre els serveis territorials d'Educació i salut pública garantirà la coordinació fluïda, en última instància, entre el centre educatiu i els serveis territorials de vigilància epidemiològica encarregats de l'estratègia de control de brot que pot incloure, en determinats casos, el tancament total o parcial del centre educatiu. En qualsevol cas, l'escalada de decisions en relació amb el tancament de l'activitat presencial del centre educatiu serà el resultat de la valoració, sobre el terreny, per part de l'autoritat sanitària. Si hi ha un cas positiu se'n farà la comunicació a l'Ajuntament a través dels Serveis Territorials. De manera orientativa, els elements de decisió per a establir quarantenes i/o, si escau, tancaments parcials o total del centre serien:



- **Cas positiu en un o més membres d'un grup de convivència estable:** tot el grup de convivència estable té consideració de contacte estret, per tant s'hauria de plantejar la quarantena de tot el grup de convivència, durant 14 dies després del darrer contacte amb el cas, amb vigilància d'aparició de nous casos. Per tant, interrupció de l'activitat lectiva presencial per a aquest grup.
- **Cas positiu en dos membres no convivents que pertanyen a dos grups de convivència diferents d'un mateix espai (un edifici, un torn, una ala d'un edifici...):** tot el grup de convivència estable pot tenir consideració de contacte estret, per tant, i depenent de la valoració de vigilància epidemiològica, es podria plantejar la quarantena dels grups de convivència d'aquell espai, durant 14 dies després del darrer contacte amb el cas, amb vigilància d'aparició de nous casos. Per tant, interrupció de l'activitat lectiva presencial en l'espai afectat, també durant 14 dies.
- **Cas positiu en dos o més membres no convivents que pertanyen a grups de convivència en diferents espais:** tot el grup de convivència estable té consideració de contacte estret, per tant s'hauria de plantejar la quarantena dels grups de convivència afectats, durant 14 dies després del darrer contacte amb el cas, amb vigilància d'aparició de nous casos. A més, és podria plantejar la interrupció de l'activitat presencial del centre educatiu, també durant 14 dies.

Els equips d'atenció primària de referència dels centres educatius estaran a disposició dels equips directius dels centres per a mesures de consell sanitari sobre la COVID-19. Per tant, els equips d'atenció primària han d'identificar una o diverses persones, segons correspongui, responsables d'aquesta interlocució amb els centres educatius que, preferiblement, podran ser les infermeres del Programa salut i escola. En el cas que el centre no en tingui, ho serà la direcció.

**PROTOCOL D'ACTUACIÓ EN LA DETECCIÓ DE POSSIBLES CASOS PER SIMPTOMATOLOGIA COMPATIBLE AMB LA COVID-19**

<b>CASOS POTENCIALS</b>	<b>ESPAI HABILITAT PER A L'ÀILLAMENT</b>	<b>PERSONA RESPONSABLE DE REUBICAR L'ALUMNE/A I CUSTODIAR-LO FINS QUE EL VINGUIN A BUSCAR</b>	<b>PERSONA RESPONSABLE DE TRUCAR A LA FAMÍLIA</b>	<b>PERSONA RESPONSABLE DE COMUNICAR EL CAS ALS SERVEIS TERRITORIALS</b>
<b>Ed. Infantil</b>	<b>Aula de dormir (entrada Ed. Infantil)</b>	<b>Docent del grup estable o docent que el té a l'aula en el moment de la detecció.</b>	<b>Tutor/a o un membre de l'equip directiu.</b>	<b>Directora.</b>
<b>Ed. Primària</b>	<b>Aula 7 (entrada porta principal)</b>	<b>Docent del grup estable o docent que el té a l'aula en el moment de la detecció.</b>	<b>Tutor/a o un membre de l'equip directiu.</b>	<b>Directora.</b>

**SEGUIMENT DE CASOS**

<b>ALUMNE/A</b>	<b>DIA I HORA DE LA DETECCIÓ</b>	<b>EXPLICACIÓ DEL PROTOCOL SEGUIT I OBSERVACIONS (incloure el nom de la persona que ha fet les actuacions i el nom del familiar que l'ha vingut a buscar)</b>	<b>PERSONA DE SALUT AMB QUI ES MANTÉ EL CONTACTE I CENTRE D'ATENCIÓ PRIMÀRIA</b>	<b>PERSONA REFERENT DEL CENTRE PELS CONTACTES AMB SALUT (mantindrà el contacte amb salut i farà seguiment del cas)</b>

## 2.12. Seguiment del Pla de Reobertura de l'Escola Les Eres

Breu planificació de l'avaluació i seguiment d'aquest pla de reobertura del setembre.

<b>RESPONSABLES</b>	→ Equip directiu
<b>POSSIBLES INDICADORS</b>	<ul style="list-style-type: none"> <li>→ Indicadors de ventilació, neteja i desinfecció.</li> <li>→ Indicadors d'àmbit organitzatiu: horaris, gestió d'entrades i sortides.</li> <li>→ Indicadors d'organització de grups d'alumnes, professors i espais.</li> <li>→ Indicadors de detecció de possibles casos de COVID.</li> <li>→ Indicadors de confinament parcial o tancament del centre.</li> </ul>
<b>PROPOSTES DE MILLORA TRIMESTRALS</b>	→ A valorar després de cada revisió setmanal del pla.

## 3. CONCRECIÓ PER A L'EDUCACIÓ INFANTIL I EDUCACIÓ PRIMÀRIA

A continuació us detallem la concreció per a l'educació infantil i l'educació primària.

### 3.1. Pla d'acollida de l'alumnat de P3

#### RECOMANACIONS PER AL PERÍODE D'ACOLLIDA DE P3

<b>GRUP ESTABLE DE P3</b>	18 alumnes.
<b>PERSONAL DOCENT</b>	Tutora, mestre especialista i TEI.
<b>HORARI</b>	Matí: 9:30h. a 12:00h.
	Tarda: 15:00h. a 16:00h. (opcional)

## ESPAI

**ENTRADA i SORTIDA DE LES FAMÍLIES:** Per la porta lateral esquerra de l'edifici d'educació infantil, passadís exterior que comunica amb el pati de P3.

**Aire lliure:** el període d'acollida es realitzarà al pati de P3.

**Ventilació:** l'aula de P3 es ventilarà adequadament almenys durant 10 minuts, 3 vegades al dia.

**Ocupació:** en cap cas les famílies podran entrar a les aules, ja que es supera l'ocupació que es preveu per a cada persona, que disposi d'un espai de 2,5 m<sup>2</sup> a l'interior de l'aula, inclosos infants, persones acompanyants i persones educadores.

## PERSONA ACOMPANYANT

**Requisits d'accés:** la persona acompanyant no pot participar en el període d'acollida si presenta símptomes compatibles amb la COVID-19 o els ha presentat en els darrers 14 dies. Tampoc no hi podrà participar si ha tingut contacte estret amb una persona amb la COVID-19 confirmada o amb simptomatologia compatible en els darrers 14 dies.

**Persones de risc:** aquelles persones acompanyants que pateixin una malaltia de risc davant de la COVID-19 (diabetis, malaltia cardiovascular -inclosa la hipertensió-, malaltia hepàtica crònica, malaltia pulmonar crònica, malaltia renal crònica, immunodeficiència, càncer en fase activa, obesitat mòrbida) així com dones embarassades, hauran d'avaluar la conveniència de participar en el període d'acollida amb el seu equip mèdic de referència.

**Nombre d'acompanyants:** cada infant només podrà ser acompanyat per una sola persona (que pot canviar durant el període d'adaptació).

**Contacte i distància:** la persona acompanyant només podrà tenir contacte amb el seu infant i haurà de mantenir la distància de seguretat (1,5 metres) amb la resta de persones de l'aula (inclosos infants, persones acompanyants i persones educadores).

**Rentat de mans:** la persona acompanyant s'haurà de rentar les mans amb aigua i sabó o gel hidroalcohòlic abans d'accedir al centre educatiu i també abans d'entrar a l'aula. També es recomana rentat de mans a la sortida del centre educatiu.

**Mascareta:** la persona acompanyant ha d'accedir al centre educatiu amb una mascareta higiènica o quirúrgica correctament posada

### 3.2. Pla de treball del centre educatiu en confinament

Explicarem quines mesures es prendrien en cas de confinament d'un grup o nivell, o de tot el centre en relació amb aquesta etapa educativa. Es preveu el manteniment del contacte amb la família i les activitats que l'alumnat farà en un marc de confinament. S'adjunta el pla de contingència que hem elaborat.

NIVELL EDUCATIU	MÈTODE DE TREBALL I RECURSOS DIDÀCTICS PREVISTOS	MITJÀ I PERIODICITAT DEL CONTACTE AMB EL GRUP	MITJÀ I PERIODICITAT DEL CONTACTE INDIVIDUAL AMB L'ALUMNE/A	MITJÀ I PERIODICITAT DE CONTACTE AMB LA FAMÍLIA
EDUCACIÓ INFANTIL I EDUCACIÓ PRIMÀRIA	<ul style="list-style-type: none"> <li>→ Espai Virtual d'Aprenentatge (Google Classroom)</li> <li>→ Llibres de text (en paper i llicències digitals)</li> <li>→ Material Escolar</li> <li>→ Classes Virtuals (explicació, seguiment, revisió, correcció i retorn de les tasques a realitzar)</li> </ul>	Meet (1 vegada a la setmana)	Meet (1 vegada cada 15 dies)	Meet (1 vegada al trimestre)
		Via telefònica Via grups de difusió Via correu electrònic		

**L'Escola Les Eres no manté el SEP.**

**AQUEST PLA D'ORGANITZACIÓ  
 ESTÀ SOTMÈS A LES PAUTES QUE  
 DETERMINI EL PROCICAT I EL  
 DEPARTAMENT D'EDUCACIÓ.**