

# Pla d'Organització de l'escola



## Pla d'Organització de l'Escola La Sagrera per al curs 2020-2021

- A. Introducció
- B. Organització dels grups estables
- C. Criteris organitzatius dels recursos per a l'atenció de l'alumnat amb necessitat específica de suport educatiu
- D. Organització de les entrades i sortides
- E. Organització de l'espai d'esbarjo
- F. Activitats, sortides i colònies
- G. Relació amb la comunitat educativa
- H. Servei de menjador
- I. Pla de neteja
- J. Extraescolars i acollida
- K. Reunions dels òrgans unipersonals i col•lectius de coordinació i govern
- L. Protocol d'actuació en cas de detectar un possible cas de covid-19
- M. Seguiment del pla
- N. Pla de treball del centre en confinament

## A. INTRODUCCIÓ

L'actual evolució de la pandèmia, així com la importància de garantir el dret a l'educació i a la protecció de l'infant fan que l'obertura amb la màxima normalitat possible dels centres educatius sigui una prioritat.

L'obertura de les escoles és alhora una necessitat i un repte. Un confinament perllongat pot tenir diversos efectes sobre la salut dels infants tant física com emocional. Aquests efectes poden ser més grans en aquells de nivell socioeconòmic més desafavorit o en aquells que tenen una dificultat d'aprenentatge.

Aquest pla pretén establir les bases per tal de que el curs 2020-21 es pugui reprendre, buscant l'equilibri, amb les màximes garanties, entre la protecció de la salut dels alumnes i treballadors de l'escola i el dret de tots infants a una educació de qualitat.

La proposta es basa en els valors de seguretat, salut, equitat i tindrà vigència durant tot el curs 2020-21.

La finalitat del pla és la d'emmarcar la nostra tasca organitzativa i pedagògica i orientar-nos en la presa de decisions en els possibles escenaris que es puguin donar al llarg del curs, d'acord amb els criteris que fixa l'administració:

- Una acció educativa de qualitat i d'equitat.
- La màxima presencialitat de l'alumnat a l'escola durant tot el curs.
- Agrupaments estables que permetin establir la traçabilitat de forma eficaç en cas de brot.
- Una atenció inclusiva de tot l'alumnat.

La finalitat del pla és la d'emmarcar la nostra tasca organitzativa i pedagògica i orientar-nos en la presa de decisions en els possibles escenaris que es puguin donar al llarg del curs, d'acord amb els criteris que fixa l'administració:

- Una acció educativa de qualitat i d'equitat.
- La màxima presencialitat de l'alumnat a l'escola durant tot el curs.
- Agrupaments estables que permetin establir la traçabilitat de forma eficaç en cas de brot.

- Una atenció inclusiva de tot l'alumnat.

El pla d'organització de centre pel Curs 2020-21 està subjecte a les indicacions que es rebin des del Departament d'Educació pels seus diversos canals.

Atenent a la situació permanentment canviant, aquesta llista de comunicats, instruccions, decrets, recomanacions i orientacions pot ésser ampliada.

- [Instruccions per al curs 2020-2021 dels centres educatius de Catalunya](#)
- [Pla d'actuació per al curs 2020-2021 per a centres educatius en el marc de la pandèmia per COVID-19](#)
- [Neteja i desinfecció en espais exteriors de concurrència humana.](#)
- [Neteja i desinfecció en establiments i locals de concurrència humana](#)
- [Preguntes freqüents i guia per a l'elaboració del pla d'organització dels centres educatius per al curs 2020-2021](#)
- PGA i MA curs 2019-20 (a presentar a inici de curs 2020-21) on queda recollida la valoració del confinament i les propostes del nou curs.

## **B. ORGANITZACIÓ DELS GRUPS ESTABLES**

Des de l'inici d'aquest curs 2020-21 proposarem grups de convivència estables respectant les ràtios establertes pel Departament d'Educació amb l'objectiu de reconèixer de forma fàcil la traçabilitat de possibles casos que es puguin donar al llarg del curs i el/la seu/va tutor/a. Podent formar part d'aquest grup estable altres docents o personal de suport educatiu si la major part de la seva jornada transcorre amb aquest grup.

Per tant, es tracta d'un grup de persones que tenen una relació propera i molt quotidiana la qual cosa ens permetrà que no sigui necessari la distància física interpersonal establerta en 1,5m ni l'ús de mascaretes atès que hi ha evidències del poc paper que tenen els infants en la propagació de la pandèmia.

Però, en canvi, en el cas que terceres persones s'hagin de relacionar amb aquests grups, (docents i altres professionals de suport educatiu), o en cas que diferents grups s'hagin de relacionar entre sí, s'han de complir rigorosament les mesures de protecció individual, especialment el manteniment de la distància física de seguretat de 1,5 metres i, quan no sigui possible, l'ús de la mascareta.

A l'Escola La Sagrera plantejarem un total de **20 grups estables**.

**Triplicarem els grups de 1r i 6è** de Primària seguint, sobretot, criteris pedagògics. Entenem que el grup que feia P5 durant el curs 2019-20 no ha pogut tancar l'etapa d'Infantil en un moment important per a assentar les bases de la lectura i escriptura. Per això ens plantejarem una atenció especial a aquests infants que inicien l'etapa de Primària i poder fer una millor atenció a la diversitat. També incorporarem al grup de docents d'aquest nivell una mestra coneixedora de l'etapa d'infantil.

En el cas de 6è, entenent que són infants que tancaran l'etapa de Primària i amb la triplicació reduïm la ràtio i facilita una millora considerable de l'atenció a la diversitat i poder fer un bon acompanyament en hàbits de treball i aspectes emocionals necessaris per afrontar el pas a Secundària.

<b>Curs</b>	<b>Nº alumn es</b>	<b>Professorat estable</b>	<b>Altres docents</b>	<b>Atenció diversitat</b>	<b>Espai establ e</b>
P3A	18	<b>Tutor 1</b>	TEI Docent 21 Docent 24	MEE Fisio Vetlladora (10h)	P3A
P3B	18	<b>Tutor 2</b>	TEI Docent 21	MEE	P3B
P4A	21	<b>Tutor 3</b>	Docent 22 Docent 21	MEE	P4A
P4B	19	<b>Tutor 4</b>	Docent 22 Docent 21	MEE	P4B
P5A	22	<b>Tutor 5</b>	Docent 23	MEE	P5A
P5B	21	<b>Tutor 6</b>	Docent 23	Vetlladora 2 (17h) MEE	P5B

1rA	15	<b>Tutor 7</b>	Docent 24 Docent 32	MEE	1rA
1rB	16	<b>Tutor 8</b>	Docent 25 Docent 32	MEE	1rB
1rC	15	<b>Tutor 9</b>	Docent 24 Docent 32	MEE	2nA
2nA	24	<b>Tutor 10</b>	Docent 28	MEE	Música
2nB	24	<b>Tutor 11</b>	Docent 28	MEE	2nB
3rA	25	<b>Tutor 12</b>	Docent 26	MEE	3rA
3rB	26	<b>Tutor 13</b>	Docent 26	MEE	Anglès

4tA	26	<b>Tutor 14</b>	Docent 27	MEE	4tA
4tB	25	<b>Tutor 15</b>	Docent 27	MEE	4tB
5èA	26	<b>Tutor 16</b>	Docent 29 Docent 30 Docent 31	MEE	5èA
5èB	25	<b>Tutor 17</b>	Docent 29 Docent 30 Docent 31	MEE	3rB
6èA	18	<b>Tutor 18</b>	Docent 30 Docent 31	MEE	6èA
6èB	17	<b>Tutor 19</b>	Docent 30 Docent 32	MEE	6èB
6èC	17	<b>Tutor 20</b>	Docent 30 Docent 31	MEE	5èB

La mesura més efectiva per a preservar la salut dels infants així com del personal docent d'aquest grups estables és la higiene de mans. Per aquest motiu es requerirà que tots els membres del grup es renti les mans:

- A l'arribada i a la sortida del centre educatiu
- Abans i després d'entrar a l'aula.
- Abans i després d'anar al WC (infants continents)
- Abans i després de les diferents activitats (també de la sortida al pati)

L'escola vetllarà per l'existència de punts de rentats de mans amb el material necessari (aula i lavabos). En els cas dels infants serà sabó neutre i tovalloletes de paper d'un sol ús.

Totes les aules disposaran d'un dispensador manual de gel hidroalcohòlic per al personal docent que accedeixi a l'aula.

S'afavoriran mesures adaptades a l'edat de l'infant (vídeos, cançons...) per promoure el rentat de mans correcte i la seva importància.

Es col·locaran pòsters i cartells informatius explicant els passos per a un correcte rentat de mans en els diversos punts de rentat de mans.

Pel principi d'inclusivitat i de mantenir el grup estable, caldria fer els suports dintre de l'aula (2 professionals estables del grups, docent + PAE, o utilitzant la distància o mascareta per poder fer l'atenció educativa dins l'aula).

Quan fem subgrups, per a suports educatius fora de l'aula, si aquest fet comporta la barreja d'alumnes de diferents grups estables, caldrà mantenir la distància de seguretat o, quan no sigui possible, utilitzar la mascareta.

### **C. CRITERIS ORGANITZATIUS DELS RECURSOS PER A L'ATENCIÓ DE NEE**

- No es realitzarà SEP fora de l'horari lectiu però es tindrà en compte l'alumnat més vulnerable a l'hora de programar els reforços dins l'aula.
- Es continuaran duent a terme el PI's i les adaptacions metodològiques i d'avaluació tal com marca el PAD.
- La persona de reforç de l'aula s'encarregarà de donar suport a l'alumnat amb NESE, prioritàriament.
- Quan es coneguin el personal i les hores assignades de monitors del servei de suport a l'alumnat amb NEE, prioritzarem la dedicació en funció de les necessitats de l'alumnat beneficiari del servei.

- Pel que fa a l'atenció per part de la logopeda del CREDA, la fisioterapeuta de l'EAP i la psicopedagoga de l'EAP, aquesta es durà a terme seguint els criteris establerts en el Pla d'actuació en el marc de la pandèmia elaborat pel Departament de Salut.

Activitat matèria	Grups estables d'on prové l'alumnat	Docent	Nº d'hores setmanals
Religió	Primària	Núria Dantí	
Suport NEE	P4, P5, 1r i 2n P3, 3r, 4t, 5è, 6è Casos puntuals	Anna Vela Cristina Pedra EAP: Marina Quintanes Psicòloga Municipal: Lourdes Bassa CREDA: .....	

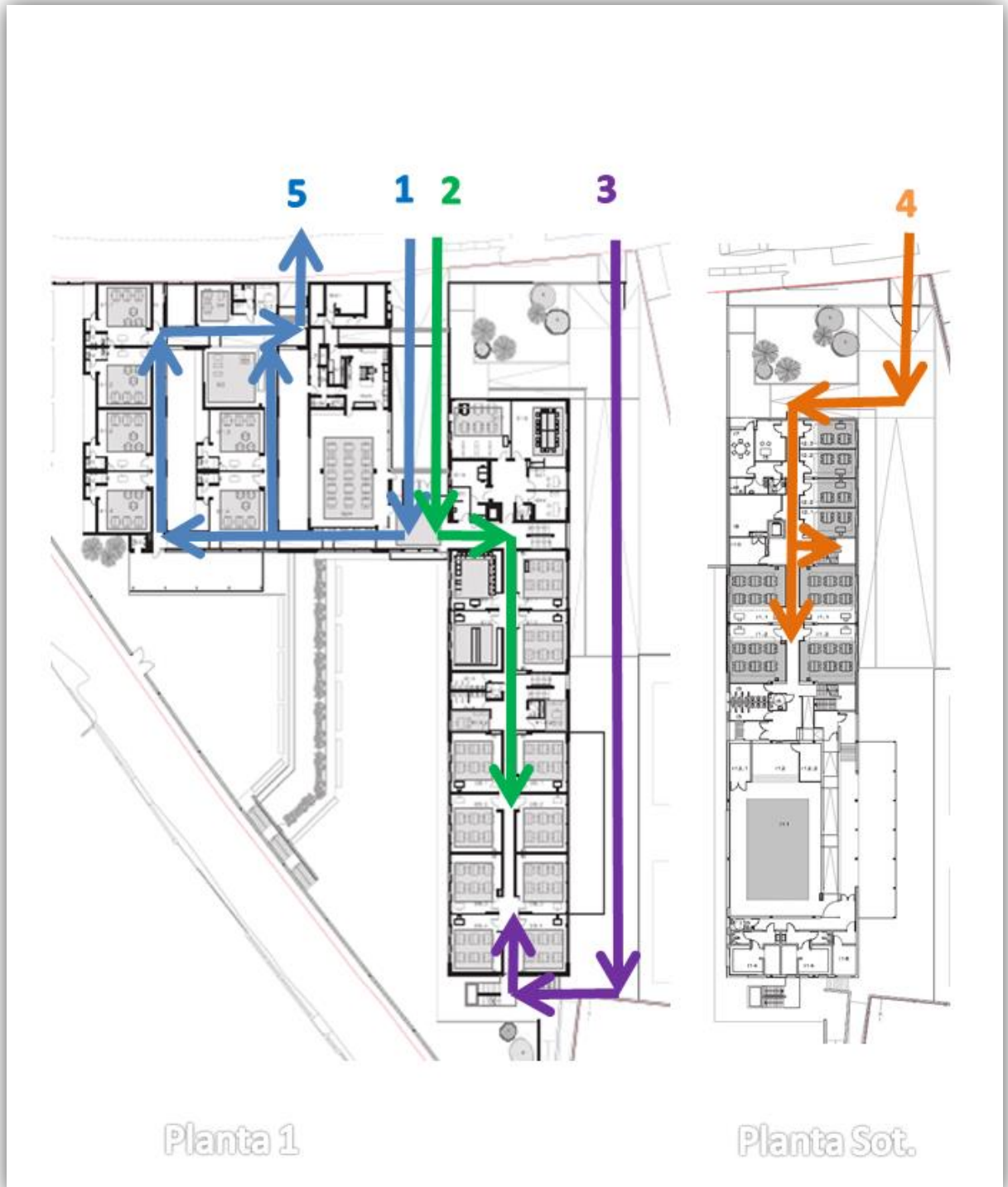


## D. ORGANITZACIÓ ENTRADES I SORTIDES

L'escola té quatre accessos d'entrada i de sortida (porta principal, porta pati pistes porxo, porta pati pistes sorral i porta d'infantil) cosa que facilitarà els fluxos de moviment. S'entrarà i sortirà a la mateixa hora i les portes romandran obertes 10 minuts per facilitar no coincidir.

CURS-NIVELL-GRUP	TIPUS D'ACCÉS	HORARI MATÍ	HORARI TARDA
<b>P3 A i B</b> acompanyats d'un adult	<b>Porta principal 1</b> Les famílies surten per la <b>porta d'infantil 5</b>	9:00 12:30	15:00 16:30
<b>P4 A i B</b> acompanyats d'un adult	<b>Porta principal 1</b> Les famílies surten per la <b>porta d'infantil 5</b>	9:00 12:30	15:00 16:30
<b>P5 A i B</b> acompanyats d'un adult	<b>Porta principal 1</b> Les famílies surten per la <b>porta d'infantil 5</b>	9:00 12:30	15:00 16:30
<b>1r A, B i C</b>	<b>Porta pati pistes 4</b> <b>Porta sorral</b>	9:00 12:30	15:00 16:30
<b>2n A i B</b>	<b>Porta pati pistes 4</b> <b>Porta sorral</b>	9:00 12:30	15:00 16:30
<b>3r A i B</b>	<b>Porta principal 2</b>	9:00 12:30	15:00 16:30
<b>4t A i B</b>	<b>Porta principal 2</b>	9:00 12:30	15:00 16:30
<b>5è A i B</b>	<b>Porta pati pistes 3</b> <b>Porta Sud</b>	9:00 12:30	15:00 16:30
<b>6è A, B i C</b>	<b>Porta pati pistes 3</b> <b>Porta sud</b>	9:00 12:30	15:00 16:30

En qualsevol cas, per garantir les mesures de prevenció a les entrades i sortides del centre, així com en els passadissos i llocs de concurrència els alumnes i el personal del centre educatiu han de portar la mascareta fins arribar a l'aula del grup estable, a banda de procurar mantenir el 1,5 metres de distància de seguretat.



## E. ORGANITZACIÓ DE L'ESPAI ESBARJO

Cal procurar que els grups estables es mantinguin durant l'espai d'esbarjo. Quan això no sigui possible o sigui convenient poder relacionar-se amb d'altres grups, caldrà mantenir la distància de seguretat o portar mascareta.

Atès que disposem d'un espai ampli de pati, sortiran tots els alumnes a l'hora establerta garantint l'agrupament per grups estables, excepte els grups de P3 que modificarem horari.

La sortida al pati ha de ser seqüenciada. Cada grup ha d'ubicar-se al seu espai marcat i diferenciat.

Els jocs i les activitats físiques es podran realitzar de manera individual o en grups reduïts per tal de garantir les mesures de distanciament físic.

Els horaris del pati s'establiran segons el nombre d'alumnat real per aprofitar el màxim de metres quadrats per alumne.

El temps de desplaçament serà de 5 minuts entre grup i grup, per cada itinerari coincident, per evitar cap contacte entre grups.

Quan s'estableixin els horaris del centre s'haurà de considerar la rotació entre zones.

Horari patis:

GRUPS	HORA SORTIDA	HORA RETORN	ZONES
P3	10:30	11:30	Pati Petits 1
P4 A	11:00	11:30	Pati Petits 2
P4 B	11:00	11:30	Pati Petits 3
P5 A	11:30	12:00	Pati Petits 2
P5 B	11:30	12:00	Pati Petits 3

1r A	11:00	11:30	Pati Mitjans 4
1r B	11:00	11:30	Pati Mitjans 5
1r C	11:00	11:30	Pati Mitjans 6
2n A	10:30	11:00	Pati Mitjans 4
2n B	10:30	11:00	Pati Mitjans 5 i 6
3r A	11:00	11:30	Pati Grans 7

3r B	11:00	11:30	Pati Grans 8
------	-------	-------	--------------

4t A	11:00	11:30	Pati Grans 9
4t B	11:00	11:30	Pati Grans 10
5è A	10:30	11:00	Pati Grans 7
5è B	10:30	11:00	Pati Grans 8
6è A	10:30	11:00	Pati Grans 9
6è B	10:30	11:00	Pati Grans 10
6è C	10:30	11:00	Exterior 11

- Es prioritzarà la vigilància de pati per part dels docents estables de cada grup.
- Les zones de pati entre els mateixos nivells seran rotatius, ja que els espais tenen característiques físiques diferents i propicien jocs i activitats diferents.

**Escola La Sagrera**

Camí del Serrat, 11 93 844 92 75  
08187 Santa Eulàlia de Ronçana  
a8065238@xtec.cat www.escolalasagrera.cat



## ACTIVITATS, SORTIDES I COLÒNIES

Es programaran, a la PGA, les activitats, sortides i colònies del curs, amb les adaptacions que Calgui ateses les mesures de prevenció i seguretat sanitària.

En el cas de les sortides, sempre cal mantenir la distància interpersonal d'1,5 metres i portar mascareta quan no es pugui preservar la distància.

En el cas de les colònies es mantindran els grups estables. Es prioritzaran les activitats a l'aire lliure i es seguiran les mesures de prevenció i higiene habituals: distància física de seguretat, rentat de mans, etc.

En Consell escolar es proposa que al curs 2020-21 aniran de colònies P5, 2n, 4t i 6è més els cursos que no ho van poder fer el curs passat i que estava previst (1r, 3r) tots els grups de P5 a 6è.

## F. RELACIÓ AMB LA COMUNITAT EDUCATIVA

Tipus de reunió	Característiques
Famílies: Reunions de principi de curs en grup	Farem les trobades d'inici de curs amb les famílies durant el primer trimestre de forma telemàtica. Amb les famílies que això no sigui possible, les organitzarem, per grups estables, mantenint la distància de seguretat i, si no és possible, utilitzant la mascareta.
Famílies: Reunions seguiment amb tutors	El seguiment amb les famílies el farem preferentment per telèfon i correu electrònic. En cas de fer una trobada presencial, es farà mantenint les mesures de seguretat. En funció de la situació de pandèmia i si la família pot es podran fer per videoconferència.
Reunions AFA amb direcció	Es faran preferentment de manera telemàtica.
Reunions temàtiques per a les famílies: l'ús de les eines de comunicació i plataformes digitals, temes de salut, d'hàbits...	Es faran preferentment de manera telemàtica.
Reunions amb agents externs: ajuntament, biblioteca, escola bressol, institut...	Es faran preferentment de manera telemàtica.

## **G. SERVEI DE MENJADOR**

### MENJADOR

- La recollida dels infants es farà a les aules.
- L'espai de Menjador d'Infantil es farà a les aules a les 12:30. L'equip de monitoratge serà l'encarregat de transportar l'àpat.
- A Primària es farà en 3 torns d'àpats (1r i 2n, 3r i 4t, 5è i 6è).
- Després de cada torn, es netejarà i ventilarà l'espai de menjador (durant 10 minuts) abans de l'entrada del següent grup.
- Els infants seuran a la cadira i taula assignada a cada grup estable. Es mantindran les distàncies de seguretat establertes pel departament d'Ensenyament i Salut entre infants del mateix grup estable, així com amb els altres grups, en el cas que es comparteixi un mateix espai.
- Segons el projecte pedagògic d'autonomia dels infants que realitzen tasques al menjador, com parar i desparar taules, es treballarà en funció de l'espai que disposem i serà una tasca que l'infant realitzarà únicament dins del seu grup estable. En el cas que no sigui possible, serà l'equip de monitoratge qui assumeixi aquesta tasca.
- Finalitzat l'àpat, les sortides al pati es faran de forma esglaonada i en funció de que els infants de cada grup hagin acabat en conjunt.
- L'equip de monitoratge portarà la mascareta durant tot el servei. De la mateixa manera i sempre que circulin per dins de les instal·lacions del centre, també l'hauran de dur posada els infants.

### MIGDIADA

- Un cop finalitzat l'àpat, els infants de P3 es dirigiran a l'espai assignat per fer l'estona de migdiada (aula de psico).
- Cada infant tindrà un llitet assignat durant tot el curs marcat amb una foto o nom i cognom.
- L'espai de psico s'organitzarà amb dues zones diferenciades i separades per un espai per P3A i P3B
- Els llitets es desinfectaran cada dia després del seu ús.
- Les famílies hauran de dur en una bossa de PLÀSTIC uns llençols i un coixinet (opcional). L'últim dia de la setmana es retornaran a les famílies, per tal que facin la neteja i ho tornin a portar el dilluns següent o el pròxim dia hàbil d'escola.

### HÀBITS HIGIÈNICS

- Es rentaran les mans abans i després de cada àpat i a la tornada de l'estona d'esbarjo.
- Es farà sempre ús dels mateixos lavabos que ens assigni el centre.

## PATIS I ACTIVITATS

- Les activitats posteriors als àpats es realitzaran (sempre que les condicions meteorològiques ho permetin) preferiblement a l'aire lliure amb ocupació diferenciada per cada grup estable.
- Si és necessari fer ús d'un espai dins del centre (sempre amb el vistiplau de direcció) es farà la posterior desinfecció i ventilació.
- Es garanteix la desinfecció posterior del material específic del que se'n faci ús.
- En el cas que l'espai no ens doni la possibilitat de fraccionar espais, caldrà l'ús de la mascareta.

## ATENCIÓ FAMILIES

- Per minimitzar al màxim les entrades i sortides de famílies del centre, hauran de fer la inscripció via web (tresmes.com) i domiciliació bancària del servei.
- Qualsevol canvi de dies, absències o notificacions referents al servei de menjador que les famílies necessitin comunicar a coordinació, s'haurà de fer via telefònica/WhatsApp durant l'horari d'atenció.

## H. PLA DE NETEJA

Queda pendent la reunió amb l'ajuntament per tractar el tema.

## I. EXTRAESCOLARS I ACOLLIDA

### EXTRAESCOLARS

- L'AFA ha fet una proposta d'extraescolars.
- En la mesura del possible es formaran grups estables de participants.
- Sempre caldrà mantenir la distància interpersonal d'1,5 metres. S'haurà de portar mascareta quan no es pugui preservar la distància.

### SERVEI DE BON DIA

- Les famílies podran acompanyar els alumnes d'infantil fins a l'espai assignat on es farà el servei de bon dia. Pel que fa als alumnes de primària, seran els mateixos infants que des de la porta d'entrada hi aniran de forma autònoma.
- L'ús de la mascareta serà obligatori per circular pels passadissos.
- Els/les monitors/es del servei, hauran de dur sempre la mascareta.
- Abans d'entrar a l'espai de bon dia, el/la monitor/a posarà gel hidroalcohòlic a les mans de cada infant.



- S'establiran espais/taules fixes pels grups estables d'infants que facin ús del servei mantenint sempre la distància de seguretat entre iguals i amb els altres grups.
- Els infants que portin esmorzar, hauran de ser ells mateixos els encarregats de preparar-los sempre amb la supervisió del/la monitor/a.
- L'entrega dels infants del servei de bon dia, es farà de forma esglaonada als espais destinats.
- Posterior desinfecció i ventilació de l'espai.

#### SERVEI DE BONA TARDA

- La recollida dels infants del servei de bona tarda s'organitzarà amb l'escola, de la mateixa manera que l'espai destinat a aquest servei.
- Es mantindran els espais per grups estables. En el cas que no sigui possible, es mantindrà la distància de seguretat entre els infants.
- L'entrega dels infants a les famílies es farà de forma esglaonada segons l'horari de recollida i serà el monitor qui porti el grup d'infants, mantenint les distàncies de seguretat.

#### J. REUNIONS DELS ÒRGANS UNIPERSONALS I COL·LECTIUS DE COORDINACIÓ I GOVERN

Tipus de reunió	Característiques
Nivells, Cicles, CAD i Departaments i Comissions	Es faran preferentment de manera presencial, en horari d'exclusiva del migdia.
Coordinació pedagògica i equip Directiu	Es faran preferentment de manera presencial, segons horari setmanal
Claustres	Es faran preferentment de manera presencial, en horari d'exclusiva del migdia.
Reunions Consell Escolar	Es faran preferentment de manera telemàtica.
Reunions Comissió de Menjador	Es faran a l'escola per a poder dinar després al menjador per fer la valoració més efectiva

## **K. PROTOCOL D'ACTUACIÓ EN CAS DE DETECTAR UN POSSIBLE CAS DE COVID-19**

El responsable de la coordinació i la gestió de la CoViD-19 a l'escola és la directora del centre. Quan es detecti que un/una alumne presenta símptomes es seguirà el protocol.

CURS	ESPAI AILLAMENT	CUSTÒDIA DE L'ALUMNE	TRUCAR FAMÍLIA	COMUNICAR SSTT
Infantil	Tutoria infantil	Tutor	administrativa	Direcció
Primària	Tutoria CM	Tutor	administrativa	Direcció

En el supòsit que un, diversos o tots els grups del centre s'hagin de confinar, l'acció educativa i formativa a distància haurà d'estar assegurada des del primer dia.

L'equip directiu, seguint les instruccions que puguin arribar des de les autoritats sanitàries elaborarà un Pla de Contingència per respondre a la situació.

Aquest pla anticiparà molts aspectes sorgits de la valoració del Pla de Contingència CoViD-19 de l'abril de 2020.

## **L. SEGUIMENT DEL PLA**

A la PGA 2020-21 es concretarà el seguiment del Pla, amb els possibles responsables, indicadors i propostes de millora.

## **M. PLA DE TREBALL EN CONFINAMENT**

Es tindran en compte les valoracions i propostes de millora generades amb el tercer trimestre confinats. A partir d'aquí s'elaborarà el Pla de contingència amb l'organització, plataformes digitals utilitzades, programació...