

1. INTRODUCCIÓ

El Projecte Educatiu de Centre (PEC) té com a finalitat afavorir la coherència i la continuïtat de l'acció docent i educativa, i plasmar d'una manera eficaç la línia pedagògica del centre després d'haver analitzat la pròpia identitat interna i el context socioeconòmic i cultural.

Aquest PEC, fruit d'un treball col·lectiu de centre, està directament relacionat amb qui som, on som i què volem.

Està vinculat a la concepció d'infància basada en la consideració i el respecte per cada nen i nena com a éssers humans, capacitats per aprendre a viure en llibertat. Aprenentatge emmarcat en un procés dinàmic, actiu, de joc i de plaer. Aquest PEC és una proposta aproximativa, flexible, i viva, s'adapta a les persones, a la nostra realitat i als projectes de futur, així com a la concepció d'infància que defensem.

Al darrera d'aquest PEC hi ha un grup humà argumentant, discutint i pensant perquè fa el què fa i la manera de millorar les propostes didàctiques, la qualitat de les relacions, en definitiva, com millorar el dia a dia. Aquest grup humà no exclourà altre personal no docent, ja que totes les persones que treballen al centre són elements importants en la gestió de l'escola.

Per al nostre equip, és un projecte que avança al ritme dels infants, al nostra ritme i el propi dels esdeveniments socials i culturals, amb el convenciment de la necessitat d'una gran receptivitat per incorporar els canvis que la realitat demani.

Ens proposem continuar la línia de la formació permanent, la font que ens ha proporcionat els millors nutrients: cohesionar el treball en equip, estimular les ganes d'aprendre i treballar amb un pensament cada vegada més científic que es planteja noves hipòtesis de treball, que investiga i contrasta solucions, que genera noves alternatives davant la realitat canviant.

2. ANÀLISIS DEL CONTEXT

➤ Marc legal

La nostra escola, està regulada per les lleis que li siguin aplicables en cada moment:

Constitució Espanyola
27 de Desembre de 1978

Estatut d'Autonomia de Catalunya

Llei 7/1987
18 d'Abril. Normalització lingüística de Catalunya

Llei orgànica d'Educació 2/2006
3 de Maig (LOE)

Llei 12/2009
10 de Juliol, d'educació

Decret 282/2006
4 de Juliol. Pel qual es regulen el primer cicle d'educació infantil i els requisits dels centres que l'imparteixen

Decret 101/2010
3 d'Agost. Ordenació dels ensenyaments del primer cicle d'educació infantil

➤ Característiques del poble

El terme municipal de Sant Hilari Sacalm, es troba situat a l'oest de la província de Girona, a la comarca de La Selva. Té una superfície de 83,56 Km². El poble

depassa els 800 m d'alçada i resta envoltat pel massís de les Guilleries, amb el cim de Sant Miquel de les Formigues (1204 m) com a elevació culminant.

El municipi té forma allargada pel nord i arriba fins l'altra banda del Ter, al pantà de Susqueda. Té l'antic nucli de Querós i les parròquies de Santa Margarida de Vallors i de Montsolís. Les aigües s'escolen cap al riu Ter, per la riera Major i la d'Osor.

Pel que fa a la seva fauna, hi ha animals grossos com senglar, guilles, teixons, o d'altres més petits com llebres, esquiroles, conills, mosteles i talps. A les rieres, on s'hi està repoblant la truita autòctona, hi ha barbs, granotes, cobres d'aigua i més cap als pantans, carpes, bernats pescaires, ànecs de coll verd, entre altres. També hi ha aus com, esparvers, perdius, faisans o garses. De terra, abunden els rèptils, els escurçons i salamandres, juntament amb d'altres de més petits.

Les condicions climàtiques permeten que hi hagi una gran diversitat de vegetació de característiques mediterrànies, atlàntiques i prepirinenques. Roures i alzines serien arbres naturals de les contrades, en canvi a les zones més baixes i assolellades, les alzines suredes. I per Nadal, les plantacions d'avets, ocupen els vivers de plantes.

El primer document de Sant Hilari Sacalm el trobem l'any 919 i el nom ve de Sant Hilari de Poitiers, bisbe i escriptor francès mort al 367. El nom deriva de la repoblació que d'aquestes terres feren els francs a partir de 879 i que va estructurar el nou comtat i bisbat d'Osona. El topònim Sacalm significa planura, calma, i ve de la ubicació del nucli de població. Encimbellat en una zona relativament plana de l'antic massís primari de les Guilleries.

L'any 1987 es fa la variant i la nova carretera d'Arbúcies que comunica Sant Hilari Sacalm amb l'A-7, i el 1995, s'inaugura l'Eix Transversal (C-25) que comunica amb Girona i Vic. Altres carreteres locals porten cap Osor o Santa Coloma de Farners. Hi ha servei diari de viatgers a Vic, Girona i Barcelona.

3. EL PROJECTE D'ESCOLA

L'Escola Bressol Municipal La Baldufa, inaugurada el 5 de Setembre del 2009, es troba situada en un barri molt tranquil i una mica allunyat del nucli de Sant Hilari Sacalm, aquesta està envoltada majoritàriament per habitatges unifamiliars en filera, tret en un dels extrems en què hi trobem una indústria en activitat. En el moment de la seva construcció, es va destinar una part de la parcel·la per a una zona d'enjardinament i aparcament, vinculats al bon funcionament de l'equipament escolar.

És un centre educatiu que acull infants de 4 mesos a 3 anys, és a dir, el primer cicle d'educació infantil.

L'escola té una capacitat de 74 alumnes, amb un total de 5 aules, d'aquestes 4 tenen sortida directa al pati.

La distribució és la següent:

- Aula de lactants, infants menors d'un any → 8 places.
- Aula d'infants d'un a dos anys → 2 aules de 13 places.
- Aula d'infants de dos a tres anys → 2 aules de 20 places.

També, gaudeix d'espais on l'infant pot desplaçar-se fàcilment, conèixer i investigar els diferents llocs. On tot està concebut a la seva mida i de manera que afavoreix el seu desenvolupament.

Aquests espais son:

- Aula polivalent → destinada a la psicomotricitat, menjador i festes.
- "Hall" (entrada) → espai destinat a les famílies, on poden llegir revistes educatives, parlar del dia a dia, i acomodar-se durant el període d'adaptació.
- "Hall 2" (segona entrada) → on és troba el racó de les sessions d'anglès i l'atelier.
- 2 dormitoris → un dels lactants i l'altre dels infants d'un a tres anys.
- Pati

* Annex 1: Plànol exterior de l'escola (pàgina 20)

* Annex 2: Plànol interior de l'escola (pàgina 21)

L'horari lectiu és de 8:45 a 17:30.

Matí → Entrada de 8:45 a 9:15. Sortida de 11:45 a 12:00.

Tarda → Entrada de 14:45 a 15:30. Sortida de 17:00 a 17:30.

Els infants resten a les aules amb les seves respectives educadores.

Fora d'aquests horaris hi pot haver servei de menjador (12:00 a 15:00), hora d'acollida de mig dia (12:00 a 13:00), tardes o matins esporàdics i hora d'acollida matinal (7:45 a 8:45).

Cada curs establirà, en el moment de la matriculació, l'horari de funcionament del centre en funció de la demanda que facin les famílies dels serveis complementaris esmentats anteriorment.

L'escola resta oberta de dilluns a divendres. El curs escolar s'inicia a principis de Setembre i finalitza l'últim divendres del mes de Juny. El Juliol és optatiu, les famílies trient si volen que el seu fill assisteixi el centre una setmana, dues o tot el mes sencer. L'horari és el mateix que la resta del curs.

La resta de l'any, serà aplicat el mateix calendari que dicti la Generalitat de Catalunya amb caràcter general per als Centres d'Educació Infantil i Primària, (vacances de Nadal, Setmana Santa) a més a més, la festa local designada per l'Ajuntament de Sant Hilari Sacalm, i quatre dies de lliure disposició que s'acordaran al CEM (Consell Escolar Municipal), ja que la segona festa local del nostre municipi és el mes d'agost i no la podem realitzar, s'escullen quatre dies de lliure disposició.

Per les vacances de Setmana Santa, de Nadal i quinze dies a l'estiu, l'escola estarà oberta, en forma de casalet, per les famílies que ho necessitin.

➤ **Els infants**

En els primers anys de vida, l'infant desenvolupa tota una sèrie d'adquisicions molt importants per tot el seu desenvolupament posterior. Els nens i les nenes es van enriquint i van construint la seva personalitat de manera global a partir de les experiències que viuen, amb la família, amb els companys, amb els adults, amb l'entorn... aquestes experiències en la mesura que hagin atès les

seves necessitats afectives, relacionals i motrius, condicionaran el seu creixement.

L'escola és un medi on el nen i la nena poden rebre estímuls diferents des de casa. Estímuls que hauran d'estar enfocats en funció de la seva maduresa i que li ofereixin noves possibilitats, perquè pugui anar modificant el coneixement previ que té de les coses que ha anat descobrint.

Les relacions individuals dels infants amb els adults són la primera forma de relació humana i resulten imprescindibles pel seu creixement personal.

Les relacions que primer s'estableixen són amb la mare i el pare. Més endavant, quan comencen a anar a l'escola bressol, els infants van descobrint que formen part d'un petit grup, però la seva integració en ell l'aniran aconseguint en la mesura que tinguin satisfetes les necessitats biològiques i afectives bàsiques.

A l'escola, l'educadora és el punt de referència afectiu de les interaccions que s'estableixen amb els infants i és qui ha de possibilitar el tracte individualitzat amb els nens i les nenes per ajudar-los a que siguin capaços d'expressar els seus desitjos i desenvolupar les seves capacitats. Ella ha de captar cada una de les demandes dels infants i ha d'intentar de satisfer-les.

Els estímuls afectius són un element motivador per engrescar els infants a fer nous descobriments. A la vegada, el clima d'afectivitat transmet als petits la seguretat necessària per avançar vers l'adquisició de l'autonomia personal de cada un.

➤ **Les educadores**

Cal que l'educadora tingui un seguit de qualitats i valors humans que possibilitin una actitud afectiva, propera, acollidora, receptiva i respectuosa vers els infants, les famílies i els companys.

També cal que sigui una professional amb capacitat i competència per tal d'organitzar, facilitar, observar i intervenir educativament al llarg del procés per tal de realitzar un intercanvi d'informació, així com per coordinar les tasques referents a l'atenció d'infants amb necessitats educatives específiques.

L'educadora de l'escola bressol funciona com a model i transmet uns certs

valors culturals i, per tant, ha de ser conscient i respectuós vers altres valors culturals i ha de tenir cura dels missatges que dóna tant als infants com a les seves famílies. Ha de poder ser flexible davant la diversitat de situacions que se li presentin. Aquesta flexibilitat també és important de cara a un bon treball en equip, compartint idees i punts de vista diferents, aportant noves propostes, ajudant a crear un bon clima, valorant la pròpia feina i la dels altres, rescatant elements positius del treball quotidià.

➤ Els principis generals

Es respecten els drets dels infants, tot orientant, guiant, cultivant el potencial intel·lectual, emocional, social i moral de l'infant, reconeixent les seves habilitats i acompanyant-lo a desenvolupar-se en la seva totalitat. El principal vincle educatiu compromet al nen/a a projectes a llarg termini que es porta a terme en un ambient agradable, saludable i ple d'amor.

Per això, creiem que l'escola ha de ser activa, comunicativa, un lloc d'investigació, d'aprenentatge i de reflexió. Cal posar especial èmfasi a la participació de tots els membres que en formen part (infants, famílies i educadores).

La **llengua** d'aprenentatge i de comunicació és el català. L'escola bressol és **aconfessional**, les festes es celebren com a tradició popular, i no com a religioses. Es treballa la **coeducació** per afavorir una igualtat entre nens i nenes, tenint en comte la progressió, els materials i les diferents situacions que es viuen a l'escola. També, els infants amb **necessitats educatives** específiques reben atenció en el moment en que aquestes son detectades i valorades pel Centre de Desenvolupament Infantil i Atenció Precoç (CDIAP).

A l'escola és segueixen els següent principis bàsics:

La **metodologia Reggio Emilia**, la qual es treballa a partir de diferents espais dins l'aula, els quals la seva distribució permeten treballar en petit grup, o fins i tot individualment.



Els materials utilitzats a l'aula son reciclats i naturals, els quals sensorialment aporten una gran riquesa de sensacions, en comparació amb els objectes de plàstic, el qual intenten evitar al màxim.

Les escoles que formem part d'aquest projecte no tenen ni currículum ni programacions, treballen a partir de les vivències dels nens/es, i amb tot lo nou que va sorgint. Per a què això sigui possible hi ha d'haver un clima de confiança i seguretat entre l'infant i l'adult.

Els projectes es basen en les experiències viscudes, en les zones contínues, en un taller d'art (atelier), amb una gran varietat de materials, eines i recursos que podran utilitzar els infants i les educadores per expressar i crear; una zona d'arxiu, una àrea de psicomotricitat i el propi medi ambient.

Tan mateix les activitats es seleccionen segons les motivacions i els interessos dels nens i nenes. Aquestes, s'organitzen en petits grups tot creant processos de canvis i desenvolupaments, donant lloc a moltes situacions d'aprenentatge que ells mateixos experimenten.



L'escola es troba situada a la zona industrial del poble, i per tant una mica apartada del centre del municipi. En canvi, està ubicada a prop dels boscos, això permet fer sortides, amb la finalitat que experimentin i explorin el seu entorn més pròxim.



L'escola bressol en la seva acció complementària de la família hi comparteix la cura i l'educació dels infants en els seus primers anys de vida. Compartir criteris educatius entre família i escola és un requisit ineludible per promoure un desenvolupament harmònic de l'infant. És per això que cal posar una atenció especial en el procés d'adaptació i coneixença mútua i establir mecanismes de comunicació, (llibreta informativa, informació verbal diària, entrevista inicial, entrevista final de curs,

col·laboracions en l'aula, reunions, participació en les festes, etc...). L'escola promourà la participació dels pares i mares en el Consell Escolar i amb l'AMPA.



És crea un eix transversal mediambiental a l'escola bressol des del curs 2011-2012, on s'inculquen hàbits senzills en els infants de 2 anys que els prepari per a un model de consum més respectuós amb l'entorn; a més de conscienciar les famílies de la importància d'inculcar als infants valors de respecte a l'entorn i l'hàbit de l'estalvi en oposició al malbaratament. En tot això, s'apliquen els criteris necessaris per aconseguir el reconeixement com escola verda.



És un dels eixos principals de la nostra línia metodològica. Els infants manipulen, experimenten i prenen consciència. Volem que els nostres nens i nenes es diverteixin aprenent.



L'escola és un context de desenvolupament, en el sentit que hi tenen lloc les condicions òptimes per desenvolupar-se com a persones. Les vivències, les experiències compartides, els sentiments, les frustracions, les il·lusions són tot el que l'infant troba a l'escola bressol.

Enfrontar-se a totes aquestes experiències amb l'ajut de les persones adultes i dels altres infants és el que el fa créixer, el que fa posar en marxa noves

Tot el que succeeix a l'escola esdevé un aprenentatge, i també s'ha de tenir present les següents activitats d'aprenentatge:

- Situacions quotidianes

Són aquelles que marquen el ritme diari de cada infant, estan relacionades amb les necessitats bàsiques, les biològiques, i/o amb moments especials del dia. Els nens/es les adquireixen a través de sensacions i percepcions que rep del seu entorn, de les relacions, i dels lligams que estableix amb les persones que tenen cura d'ell. Gràcies aquestes situacions quotidianes, construeix les primeres representacions mentals que comparteix amb l'adult. Li permeten anticipar el que succeirà, conèixer les expectatives sobre la seva actuació, poder prendre la iniciativa, i avançar vers la seva pròpia autonomia. Cada educadora permet que els infants les visquin relaxadament, i aprofita aquestes estones per iniciar una relació i un contacte més directe amb cada nen i nena en particular.

- Activitats proposades per l'educadora

Quan parlem d'activitats a l'escola bressol parlem, d'un concepte molt ampli, ja que totes les situacions on intervenen els infants contribueixen a potenciar les seves capacitats evolutives i introdueixen valors que els afavoriran en la integració i la convivència de la societat en la què vivim. Les activitats que l'educadora proposa als infants, es poden desenvolupar de forma col·lectiva, individual o en petits grups. L'educadora pot intervenir de forma directa, afavorint el procés d'aprenentatge i aportant els coneixements. O bé, pot intervenir de forma indirecta, creant condicions favorables, en aquest cas, facilita el material, condiona el lloc, i preveu el temps en que pot transcórrer. Les agrupem en funció de l'aspecte que més es desenvolupa, però no vol dir que no estiguin relacionades entre sí: activitats de llenguatge corporal, plàstic, musical, matemàtic, d'observació i experimentació, d'observació de l'entorn, festes populars i joc lliure.

- Les festes

A l'escola sempre s'han celebrat les festes populars de Catalunya. Les celebracions que es fan són la culminació d'un treball pedagog previ que, normalment, coincideix amb l'acabament d'un trimestre. Les activitats que es programen tan abans com després de la festa estan pensades pel nivell de desenvolupament en què es troben els infants. Les festes que celebrem són la

castanyada (liligada a la tardor), el Nadal (liligat a l'hivern), Carnaval i Vella Quaresma, Sant Jordi (liligat a la primavera) i fi de curs.

Pel que fa a celebracions d'aniversari el claustre ha acordat que les famílies no portin menjar ni cap altre objecte, ja que tenim un protocol de celebració per tothom igual, el qual consisteix en decorar la corona de l'amfitrió/a conjuntament amb tots els companys/es de l'aula i l'educadora, entre tots es canta la cançó d'aniversari, bufa les espelmes del pastís (fet de plastilina), es crea un ambient festiu a l'aula amb música, i els infants que ho vulguin se'ls hi pinta la cara.

➤ **Acollida**

Anomenem acollida al primer període de temps en el qual el nen comença a venir a l'escola. L'acollida representa un esforç per a tots plegats, infants, famílies i educadores, però els que ho viuen més intensament són els nens i nenes, ja que, d'entrada, no entenen que els pares els deixin en un lloc desconegut amb d'altres persones.

Una bona acollida dels infants a l'escola és un factor clau pel seu benestar i desenvolupament. Pensem que la comoditat emocional i la confiança en l'entorn és el que els permet explorar sentint-se segurs. Aquesta bona acollida depèn de l'infant, de l'escola i de la família. La durada d'aquest procés és molt variable (de la primera setmana al mes i mig), passat aquest període els infants s'integren a la classe i estan còmodes i contents amb l'entorn.

Des de casa es pot ajudar a afavorir aquest procés:

- Durant l'estiu adoptar una actitud positiva de les famílies cap a l'escola, ja que els infants poden captar els dubtes i les pors. És important que vosaltres estigueu convençuts de que portar els vostres fills i filles a l'escola bressol és la millor opció que teniu.
- És convenient que us hagueu separat en algunes ocasions abans del primer dia d'escola.
- El contacte previ amb altres infants (al parc, amb cosins, amics...) farà que connectin més fàcilment amb els seus companys de classe.

D'altra banda, una vegada ja estiguem a l'escola també podem afavorir aquest procés:

- El comiat ha de ser breu i clar. De vegades ens sembla que si estem una estona més podrem deixar a l'infant més tranquil, però no és així, quan més aviat assumeixin la situació de que els pares no hi són, més aviat comencen a gaudir del que l'entorn nou els ofereix.
- En els primers dies, si l'infant plora i s'agafa als pares hem d'entendre que és una situació normal, però hem d'intentar no perdre la serenitat.
- La puntualitat a les entrades i sortides és molt important, ja que entrar en una aula on l'activitat ja ha començat, i perdre's el ritual d'entrada fa més difícil la integració al grup classe. A més a més, esperar que els vinguin a buscar, veient que els seus companys se'n van els provoca ansietat.
- És important acompanyar als vostres fills/es a trobar a la seva tutora i explicar-li tot el que faran, i el que fareu vosaltres.
- També és important anar sense presses, fer un comiat breu i sense fer-ho d'amagat. Pot ser que l'infant plori, però poc a poc entendrà que ara li diu adéu, i més tard el l'anireu a buscar.
- Si l'assistència és continuada, facilitarà que l'adaptació sigui més curta.

➤ **Avaluació**

Al llarg del primer cicle d'Educació Infantil hem d'entendre l'avaluació com un seguiment continuat i sistemàtic de l'evolució del nen/a. Hem d'anar valorant els diferents ritmes de maduresa individual i la progressiva adquisició d'hàbits i de petits aprenentatges

Les dades que s'obtenen a través de mecanismes enregistrats o simplement de la visualització de l'educadora serveixen per conèixer el procés de desenvolupament i aprenentatge de cada infant i del grup en general. Sempre tenint en compte la individualitat de cada nen i nena.

Així mateix també s'observen i s'avaluen, en funció dels objectius que prèviament s'han fixat, les activitats que es porten a terme a les aules i es reflexiona sobre el treball de l'educadora. Això permet modificar les actituds,

adaptar les estratègies, millorar el medi en el qual interacciona l'infant i aportar nous recursos que poden transformar l'organització.

Els materials que ens ajuden a fer aquests seguiment són l'avaluació inicial, la fitxa d'adaptació i l'avaluació final.

- Avaluació inicial

Serveix per fer-nos una idea de com és l'infant en molts àmbit. Els aspectes sanitaris, els hàbits que té a casa, l'horari del son, l'autonomia alhora de menjar, de vestir-se..., com està a nivell motriu, el llenguatge, el seu comportament a casa, entre altres. S'omple durant l'entrevista individual conjuntament amb els familiars. Si en algun moment del curs, hi ha algun aspecte que ha canviat la família informa a la tutora perquè aquesta estigui al corrent.

- Fitxa d'acollida

S'observa l'actitud que té l'infant durant els seus primers dies a l'escola. Si està tranquil/a, si busca la presència dels familiars, o bé de l'educadora, si s'aïlla, si mostra una conducta agressiva, d'ansietat, de nerviosisme, la relació amb la resta de companys/es de l'aula,...

Aquesta fitxa d'acollida és un bon recurs alhora de realitzar l'avaluació final, ja que d'aquesta manera es pot fer un seguiment més acurat.

- Avaluació primer trimestre

Es realitza el mes de gener-febrer, i s'informa sobre el procés d'acollida de l'infant.

Quedarà reflectit en format paper per a les famílies i l'escola bressol.

- Avaluació final

Es realitza al final de cada curs escolar, i s'informa sobre les capacitats assolides per l'infant al llarg de l'any

Quedarà reflectit en format paper per a les famílies i l'escola bressol. En el cas dels alumnes que el proper curs passin al 2n cicle d'Educació Infantil a P3, es

realitzarà una coordinació amb la directora del CEIP Guilleries o la Llar Cent Fonts, la tutora i la representat de l'EAP.

➤ **Formulació d'objectius**

Els objectius de l'Escola Bressol Municipal La Baldufa es detallen a continuació:

- L'objectiu fonamental de l'escola es atendre les necessitats bàsiques dels infants (afectives, emocionals, alimentàries, higièniques i de descans).
- Treballar per un desenvolupament global de totes les capacitats dels infants.
- Respectar les característiques individuals, atesa la diversitat dels infants.
- Facilitar totes aquelles situacions educatives que ajudin a l'adquisició progressiva de l'autonomia personal.
- Promoure la màxima cooperació família - escola per tal d'aconseguir un clima òptim per a tothom.
- Sensibilitzar els infants en el coneixement del seu entorn més proper per tal d'ampliar la descoberta social, cultural i natural.
- Dur a terme un procés continu de reflexió al voltant de la tasca educativa i un ajustament de les observacions i la documentació pedagògica.
- Millorar la formació individual i col·lectiva mitjançant el treball en equip.
- Mantenir un nivell de formació permanent que garanteixi un servei de qualitat, innovador i que respongui a les necessitats reals de totes les parts implicades.

➤ **Serveis**

L'escola, compta amb els serveis següents, els quals s'organitzen en funció de la demanda i poden variar d'un curs a l'altre.

- Hora d'acollida

És un servei fora de l'horari escolar. Aquest espai té per objectiu cobrir les necessitats horàries de les famílies que ho necessitin, però sent obligatòria l'assistència de l'infant, si els pares/mares l'inscriuen a aquest servei.

L'horari d'aquest es de 7:45 a 8:45, els infants que siguin fixes en aquest servei podran anar entrant al llarg d'aquesta hora.

- Hora de 12:00 a 13:00

Va sorgir la possibilitat que les famílies que ho necessitin puguin ampliar, fora de l'horari lectiu, una hora més el mig dia, podent deixar els seus fills/es fins a les 13:00, però sense dinar.

Els nens/es que facin ús d'aquest servei es quedaran amb l'educadora de menjador. En el cas que sobrepasséssim la ràtio marcada, es reforçaria amb més personal.

- Menjador

És un espai educatiu on cal afavorir l'aprenentatge dels infants, tan pel que fa a hàbits alimentaris, de comportament a taula, d'utilització dels estris... També s'adaptaran les dietes segons les necessitats de cada infant, referint-nos a al·lèrgies, o bé costums religioses. Aquest servei, té una ràtio de 35 nens/es, actualment fan ús d'aquest servei 16 infants aproximadament. També disposem de monitoratge de l'empresa Arcasa / Pere Tarrés, ajuda a l'educadora de menjador a donar els dinars, amb els hàbits d'higiene i de son. La responsable de la neteja i el bon manteniment de la cuina i el menjador és l'auxiliar de cuina.

El titular és l'Ajuntament de Sant Hilari Sacalm. El tràmit de la inscripció el realitza de manera telemàtica cada família. El gestor és l'empresa privada Arcasa / Pere Tarrés, la qual porta tot el tema d'altres i baixes, quotes, rebuts, i qualsevol incidència que pugui sorgir, a més a més s'encarrega de subministrar el material i els aliments.

- Matins o tardes eventuais

L'altre ampliació horària que s'ofereix, és la possibilitat de que els nens/es que fan mitja jornada puguin assistir al centre de manera esporàdica el matí o bé a la tarda, en funció de la jornada que realitzin.

➤ **Projectes d'escola**

A causa de la COVID19, hi ha projectes que, o bé no es poden portar a terme o s'han modificat. De totes maneres creiem interessant deixar-los plasmats en aquest document.

- Projecte Singular

És un projecte que porta a terme L'INS Anton Busquets i Punset i nosaltres en formem part com entitat col·laboradora des del curs escolar 2013-2014.

És un recurs pedagògic per a aquells alumnes que precisen d'actuacions individualitzades i adaptacions curriculars importants per a la seva integració escolar, social i laboral.

Aquest projecte consisteix en que els alumnes accediran en una part de la formació a activitats formatives individuals d'introducció al món del treball, però en el marc d'una entitat col·laboradora. Els centres col·laboradors coneixen les possibilitats dels alumnes participants fet que facilitarà la integració socio-laboral. Tot el procés es controla i es coordina des de l'institut.

Aquest PS és una adaptació curricular que té per objectiu donar resposta a les necessitats educatives d'aquell alumnat per al qual no han estat suficient les mesures ordinàries d'atenció a la diversitat del nostre centre (Plans Individuals, agrupaments flexibles i reduïts,...) i presenta:

- mancances significatives en els seus aprenentatges per desmotivació greu vers les activitats escolars,
- baix nivell d'autoestima,
- tendència a l'absentisme
- problemes de conducta.

L'alumnat que participi en el PS podrà obtenir el Graduat d'ESO si, tant a l'entitat col·laboradora com a l'INS:

- Compleix amb el seu horari
- Mostra un comportament correcte
- Mostra una participació adequada
- Supera les proves d'Accés als Cicles Formatius de Grau Mitjà – proves d'avaluació externa- per a les que l'INS ofereix un servei d'orientació els dimecres a la tarda.

- Tardes amb família

L'activitat «les tardes en família», sorgeix de la necessitat de fomentar la implicació de les famílies a l'escola, i la relació entre elles.

A partir d'aquí, vam arribar a la conclusió entre famílies i escola, que mensualment és portaria a terme aquesta nova experiència.

L'activitat està pensada perquè un familiar vingui a l'escola (pare, mare, avi, àvia, tiet, tieta...) a explicar-nos o ensenyar-nos diferents coses:

El seu ofici.

Una afició (tocar un instrument, ballar, cantar...).

O una activitat que treballem a l'escola (sessió de psicomotricitat, titelles...).

Els objectius d'aquesta activitat són els següents:

- Fomentar la participació de les famílies, i la relació entre elles.
- Mostrar interès i curiositat per conèixer els fets, les situacions i els esdeveniments que succeeixen en l'entorn.
- Promoure diferents maneres d'aprenentatge.

El portem des del curs 2014-2015, hi ha anys que funciona molt i molt bé i d'altres no tan, depèn de la implicació de les famílies de cada curs.

- Projecte intergeracional

Els programes intergeneracionals són un mitjà per a l'intercanvi determinat i continuat de recursos i aprenentatges entre les generacions de gent gran i les més joves amb la finalitat d'aconseguir beneficis individuals i socials.

Per aquest motiu la Residència de Gent Gran creu oportú iniciar un programa intergeneracional per unir el passat, present i futur del poble de Sant Hilari Sacalm.

Aquest projecte consisteix en que els infants de l'escola Bressol la Baldufa, visitin un dia els avis de la Residència i comparteixin activitats, espais i vivències amb ells.

➤ **Objectius:**

- Desenvolupar actituds, valors i habilitats de convivència que fomentin la capacitat de compartir-los en un entorn comú, com són:
 - el respecte
 - la comprensió
 - la comunicació
 - la participació
 - l'autoestima
 - la responsabilitat
 - la confiança
 - l'alegria
 - l'aprenentatge
 - la voluntat
 - la paciència
 - l'experiència
 - la il·lusió
 - la complicitat
 - l'empatia
 - el divertiment

- Conèixer directament les inquietuds, realitat i dubtes de la vellesa, i vèncer els estereotips que tenen els infants sobre les persones grans.

- Implicar-se en una institució del poble, coneixent així la infraestructura i els recursos de què es disposa.
- Donar la oportunitat a les persones grans d'aproximar-se a la realitat actual a través de com els infants transmeten les seves vivències.
- Divertir-se.

➤ Activitats:

Les activitats que porten a terme els mes petits conjuntament amb els avis són:

- Cançons
- Danses
- Explicar un conte (prèviament treballat a l'escola bressol hi ha la residència).
- Fer una activitat sobre aquest conte (pintar els personatges, fer un titella...).

Aquest projecte fa tres anys que no es porta a terme a causa de la Covid-19.

- Iniciació a la llengua estrangera: L'Anglès

El curs escolar (2016-2017), vam **introduir** a l'escola **la llengua anglesa** pels nens i nenes de P-1 i P-2, perquè des de fa un temps, la societat i nosaltres som conscients de la necessitat i de la importància que té l'aprenentatge d'altres llengües, a part de la materna.

A més, també tenim coneixement que els infants d'entre 0 i 3 anys posseeixen una gran capacitat d'aprenentatge i reaccionen favorablement als estímuls lingüístics que els envolten i a l'adquisició del llenguatge.

Per tant, en aquesta edat, l'aprenentatge d'una segona o tercera llengua gaudeix del mateix interès que l'aprenentatge de la primera ja que, fonamentalment, aquest interès deriva d'una necessitat per comunicar-se amb els altres.

És per aquest motiu que volem que els nens s'iniciïn en l'aprenentatge de l'anglès i, així, s'aniran familiaritzant amb aquesta llengua a través dels sons i les expressions que escoltaran en sessions setmanals.

L'objectiu principal que ens ha motivat per promoure aquest projecte és el apropar als infants de manera molt lúdica a l'anglès (llengua estrangera). I és

per això que un bon primer contacte amb la llengua els proporciona un apropament progressiu que repercutirà de forma positiva en els seus aprenentatges.

La durada serà d'un quart d'hora (aproximadament) per classe i un dia a la setmana.

La metodologia que se seguirà és la següent:

Per iniciar i finalitzar la sessió sempre es farà servir la mateixa rutina: hi haurà la titella d'una bruixeta anomenada *Dizzy*, com a fil conductor de l'activitat, que els hi cantarà la cançó de benvinguda i d'acomiadament. Així, tots els nens i nenes quan vegin la *Dizzy* ja la relacionaran amb l'hora d'anglès.

Es treballarà l'anglès a través de les *estacions de l'any*, perquè considerem que és un àmbit molt ampli i que ens proporciona molt de joc i coneixement (colors, números, festes, aliments, textures i orientació en l'espai). I cada estació es treballarà a partir de: cançons, danses, jocs, i bits.

Cal d'estacar que totes les activitats seran molt dinàmiques i lúdiques, ja que considerem que treballar de manera vivencial és essencial per aprendre en infants tant petits.

- Conte viatger

Es tracta que cada divendres un infant diferent de l'aula s'emporta la maleta a casa. Dins de la maleta hi ha un conte, un full d'instruccions, una llibreta i diferents elements que surten en el conte. A la llibreta les famílies de manera voluntària poden explicar la seva vivència durant el cap de setmana amb el conte i il·lustrar amb imatges.

- Educació emocional

Aquest projecte sorgeix perquè des de l'escola bressol, considerem important acompanyar l'infant en els seus inicis d'interacció amb el que l'envolta, tant des d'un vessant sensoriomotriu i cognitiva com des d'una implicació emocional. El plor, el riure, el plaer o el desplaer, són, entre altres, manifestacions emocionals que apareixent en fases molt primerenques del desenvolupament humà. Aprofitem-les i comencem a treballar-les.

L'objectiu principal és que els nens coneguin cada emoció, li sàpiguen posar el nom que li correspon, i aprendre a gestionar-les.

Les emocions que es treballaran primer són les tres bàsiques:

- Content / Contenta
- Trist / Trista
- Enfadat / Enfadada

I progressivament s'aniran incorporant d'altres.

Dins de cada aula, hi haurà un racó anomenat el racó cuidem-nos.

La durada: no tindrà una durada establerta, ja que serà un racó de dins l'aula que els nens/es i podran anar lliurement o d'una manera més dirigida de vegades.

Metodologia: El racó cuidem-nos, estarà format per:

- Una catifa
- Una estanteria
- Un coixí de 30x30 (mida que els infants el poden abraçar...)
- Mirall de cos sencer
- Una caixa on ha dins hi haurà diferents materials de relaxació, com pedres màgiques, plomes..
- Nines de tot tipus; dures, toves...
- Imatges dels mateixos nens expressant les diferents emocions
- Un quadern amb imatges dels nens en el racó fent diferents activitats.

Es tracta que en aquest racó els infants i vagin lliurement a cuidar les nines, abraçar els coixins... I algun moment del dia també hi vagin amb l'educadora a fer una activitat més dirigida. Com pot ser activitats amb el coixí (picar-lo fort-fluix, posar-nos dins-fora, tirar-lo enlaire, abraçar-lo, fer-li petons...) o l'elis elis boom (activitat per descarregar energia), entre d'altres. A l'estanteria hi haurà un quadernet amb imatges dels nens fent totes aquestes activitats, llavors també podran agafar el llibret i triar quina activitat volen fer tots junts. Hi haurà una medalla el nen que tingui la medalla aquell dia podrà triar quina activitat vol portar a terme.

- Educació musical

Aquest projecte es porta a terme 1 cop al més a partir de l'octubre a càrrec de la companyia Musinfant. Venen dues educadores musicals a fer dues sessions de 30 minuts cada una. La primera per els lactants i P-1 i la segona pels alumnes de P-2.

Des de l'escola hem vetllat per poder portar aquest projecte a terme perquè considerem que la música, de per si, és capaç de fer fruit, d'assossegar, de relaxar, de fer experimentar sensacions, amb tot el que això pot comportar de diversió i de plaer, que no és res més que una altra manera de jugar. La música esdevé un bon mitjà d'aprenentatge, un instrument que pot despertar la curiositat a l'infant. Amb ella es treballen capacitats bàsiques: atenció, percepció sonora, memòria rítmica i melòdica. Tot això ajuda al desenvolupament cognitiu de l'infant el qual va construint la seva personalitat, passant de la dependència dels primers anys de vida cap a l'autonomia posterior, moment en el qual la música hi juga un paper essencial.

- Comitè Ambiental

Des del curs 2018-2019 som oficialment escola verda.

Cada curs escolar elaborem la nostra PA d'escola Verda.

4. PERSONAL

El personal que treballa a l'escola bressol, el podem dividir en dos grups. El personal docent, i el no docent.

➤ **Personal docent**

El personal docent i tècnic de l'escola bressol disposarà de les titulacions acadèmiques requerides en la normativa vigent per a les escoles d'educació infantil de primer cicle a l'àmbit de Catalunya, i es constituirà com equip d'educadores que funcionarà autònomament, donant compte al Consell de Participació i a l'Ajuntament.

Dins el personal docent hi trobem la directora, les educadores tutores i les educadores auxiliars.

- Directora

Vetllar per la coordinació i el seguiment de l'escola bressol.

Representar oficialment al centre. Informar a la Regidoria d'Educació de les activitats i funcionaments del centre.

Complir, i fer complir les lleis i normes vigents, i vetllar per la seva correcta aplicació.

Elaborar la programació general del centre, a més de fer un seguiment de les activitats docents, en col·laboració de l'equip directiu.

Exercir el comandament directe del personal adscrit.

Convocar, coordinar i presidir els actes acadèmics.

Gestionar l'activitat administrativa i econòmica, mantenint una relació directa amb la Regidoria d'Educació.

Formular i mantenir actualitzant l'inventari general del centre.

Custodiar els arxius de l'escola bressol i assegurar la unitat documental dels registres, i els expedients acadèmics dels alumnes.

Vetllar per la coherència en la selecció del material didàctic i bibliogràfic.

Vetllar per l'adequat compliment de la gestió administrativa del procés de preinscripció i matriculació.

Vetllar pel compliment dels criteris fixats per l'equip directiu sobre el treball d'avaluació.

Estendre les certificacions i documents oficials del centre, sempre i quan no sigui necessària la certificació oficial de l'Ajuntament.

Coordinar-se amb els serveis tècnics municipals i el responsable de manteniment de l'Ajuntament per la conservació de l'escola bressol.

Controlar l'assistència de l'equip docent.

Vetllar pel compliment del RRI.

Organitzar i portar a terme les reunions generals de pares i mares.

- Les educadores

Vetllar pel desenvolupament integral de l'alumnat.

Realitzar la funció de tutoria i potencia la relació família - escola i la participació dels pares i mares en el procés educatiu així com oferir-los informacions.

Convocar individual o col·lectivament per pròpia iniciativa als pares i mares per tractar assumptes relacionats amb la problemàtica dels seus fills/es.

Realitzar les avaluacions necessàries.

Donar informacions als pares i mares sobre el procés educatiu dels seus fills/es.

Donar pautes d'educació a les famílies per portar una coeducació conjunta.

Realitzar les entrevistes als pares i mares, preparant les guies per aquesta realització.

Examinar les dades de l'arxiu de l'alumnat.

Fer els informes escrits pels pares i mares relatius als seus fill/es, les seves evolucions (entrevista inicial, adaptació i avaluació final).

Ocupar-se de la tasca educativa del grup classe.

Responsabilitzar-se i dinamitzar la tasca educativa de l'aula.

Vetllar pel procés d'adaptació, tot afavorint-lo.

Conèixer, analitzar i avaluar les capacitats dels alumnes, i les seves característiques i necessitats.

Realitzar el seguiment del procés educatiu del grup.

Elaborar les programacions diàries de l'aula.

Organitzar l'aula i les activitats (material i neteja).

Formar part integrant de l'equip directiu i assistir a les reunions.

Complir i fer complir el RRI.

Tenir una assistència puntual al centre, i en cas d'absència, justificar-la.

Responsabilitzar-se de la tasca del personal auxiliar de la seva aula.

Responsabilitzar-se en cas d'accident, seguint el procés marcat al RRI.

- Les educadores de suport

Fer de suport de l'educadora en totes les tasques necessàries de l'activitat diària, així com responsabilitzar-se del grup classe en absència de l'educadora.

Canviar bolquers, i canviar-los quan s'embrutin.

Portar a terme el procés de l'adquisició d'esfínters.

Comunicar als pares de les deposicions diàries.

Adquisició d'hàbits alimentaris amb l'educadora (donar-los el menjar, tornar a la família el que sobra, donar de beure).

Assegurar-se que l'infant surt net del centre (mans, cara, roba...).

Posar els infants a dormir i controlar el son, despertar-los quan sigui l'hora.

Mantenir les aules, els canviadors i el dormitori nets i endreçats (terra, taules, cadires, joguines, gots, tovalloles, llits, llençols...)

➤ **Personal no docent**

L'escola disposa de personal no docent que ocupen el llocs de cuinera, auxiliar de cuina i noies de la neteja.

➤ La cuinera

L' E.B.M la Baldufa no disposa de cuina, sinó d'un office, on la funció d'aquest es acabar de fer els preparatius pertinents pel dinar dels infants. El dinar el porten de l'escola Guillerries, la gestió del qual la porta l'empresa privada Scolarest.

➤ Auxiliar de cuina

S'encarrega de fer els preparatius dels dinars i de la neteja diària de cuina i menjador.

- Noia de neteja

S'encarrega de fer la neteja diària de tota l'escola bressol (aules, canviadors, espai de les educadores, pati...).

5. ESTRUCTURA ORGANITZATIVA

L'escola, és una institució de caràcter públic, la titularitat de la qual és de l'Ajuntament. L'organització interna i pedagògica és elaborada i portada a terme per l'equip de mestres i educadores.

* Annex 3: Organigrama (pàgina 22)

6. VALORS

Per poder educar, en primer lloc s'ha de ser coherent amb els valors que es volen transmetre. En segon lloc, s'ha de tenir clar que tant la maldat com la bondat existeixen, i cal saber distingir-les. En tercer lloc cal creure en la llibertat perquè el fet d'educar tingui un sentit. Si no s'és lliure no hi ha possibilitat que els valors incideixin en els comportaments.

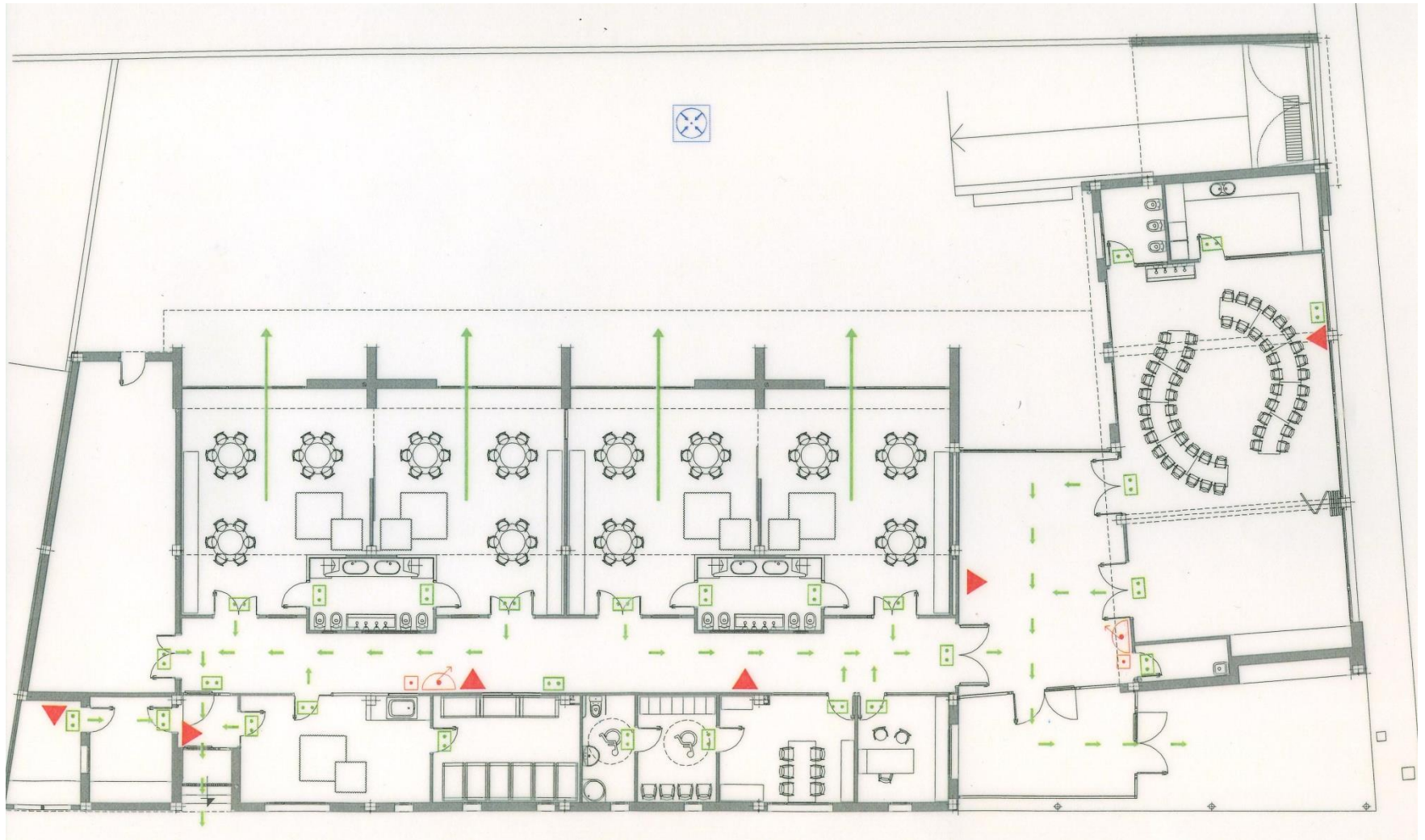
La tasca de l'Escola Bressol Municipal La Baldufa està encaminada a educar individus en la pluralitat, la democràcia i el respecte pel medi ambient i social que l'envolta.

Alguns dels valors que treballem són l'afirmació personal, l'autonomia, l'autoestima, la salut, la higiene, la sensibilitat, la generositat, la tolerància, el respecte, la solidaritat, l'afecte, la comunicació, la diversitat i la confiança.

- Annex 1: Plànol exterior de l'escola



- Annex 2: Plànol interior de l'escola



- Annex 3: Organigrama

