

ESCOLA LA CABANA

PROJECTE EDUCATIU DE CENTRE



Aprovat l'11 de maig de 2017
Revisat el 26 de gener de 2021

INDEX

0.	Introducció	3
1.	Identitat i caràcter propi	4
	1.1. Principis rectors	
	1.2. Caràcter propi	
2.	L'escola	6
	2.1. Història	
	2.2. Instal·lacions	
	2.3. Context geogràfic i social	
3.	Diagnosi: punts febles i forts	7
4.	Identitat del centre	8
	4.1. Missió	
	4.2. Visió	
	4.3. Identitat	
5.	Prioritats i objectius educatius	10
6.	Indicadors de progrés del PEC	11
7.	Documents de desplegament del PEC	12
	7.1. Les Normes d'organització i funcionament del centre (NOFC)	
	7.2. Projecte lingüístic de centre	
	7.3. Concrecions curriculars	
	7.4. Avaluació	
	7.5. Pla d'acollida de mestres	
	7.6. Pla d'acollida de l'alumnat	
	7.7. Pla d'atenció a la diversitat (PAD)	
	7.8. Projecte de convivència	
	7.9. Pla d'acció tutorial	
	7.10. Pla TAC	
8.	La projecció externa	24
	8.1. La relació amb les famílies	
	8.2. La relació amb les institucions públiques	
	8.3. Relacions amb altres centres escolars	
9.	Procediments d'aprovació, revisió i actualització del PEC	27
10.	Disposicions finals	28

PROJECTE EDUCATIU DE CENTRE: **LA CABANA**

0. INTRODUCCIÓ

Aquest document defineix la identitat i el caràcter propi del nostre centre, tenint en compte la nostra realitat dins el context sòcio - econòmic i cultural de les famílies i alumnes que en formen part.

Explicita els objectius generals, orienta l'activitat i té com a finalitat que el nostre alumnat assolixi les competències bàsiques i en tregui el màxim aprofitament educatiu dins un clima on s'afavoreixi la bona convivència.

Té la voluntat de garantir una tasca educativa coherent i consensuada per part de tota la comunitat educativa de l'escola.

El PEC és un document viu que requereix la seva revisió i actualització periòdica atenent a les necessitats i circumstàncies del moment.

Aquest document es desenvolupa i concreta en els següents documents annexos:

1. Les Normes d'organització i funcionament del centre (NOFC)
2. Projecte lingüístic de centre (PLIC)
3. Concrecions curriculars
4. Avaluació
5. Pla d'acollida de mestres
6. Pla acollida de l'alumnat
7. Pla d'atenció a la diversitat (PAD)
8. Projecte de convivència
9. Pla d'acció tutorial (PAT)
10. Pla TAC
11. Carta de compromís

1. IDENTITAT I CARÀCTER PROPI

1.1. Principis rectors (article 2 LEC)

1. **El sistema educatiu, en el marc dels valors definits per la Constitució i per l'Estatut, es regeix pels principis generals següents:**

- a) El respecte dels drets i els deures que es deriven de la Constitució, l'Estatut i la resta de la legislació vigent.
- b) La transmissió i la consolidació dels valors propis d'una societat democràtica: la llibertat personal, la responsabilitat, la solidaritat, el respecte i la igualtat.
- c) La universalitat i l'equitat com a garantia d'igualtat d'oportunitats i la integració de tots els col·lectius, basada en la coresponsabilitat de tots els centres sostinguts amb fons públics.
- d) El respecte de la llibertat d'ensenyament, la llibertat de creació de centres, la llibertat d'elecció de centres públics o centres altres que els creats pels poders públics, la llibertat de càtedra del professorat i la llibertat de consciència dels i les alumnes.
- e) El pluralisme.
- f) La inclusió escolar i la cohesió social.
- g) La qualitat de l'educació, que possibilita l'assoliment de les competències bàsiques i la consecució de l'excel·lència, en un context d'equitat.
- h) El conreu del coneixement de Catalunya i l'arrelament de l'alumnat al país i el respecte a la convivència.
- i) El respecte i el coneixement del propi cos.
- j) El foment de la pau i el respecte dels drets humans.
- k) El respecte i la preservació del medi ambient i el gaudi respectuós i responsable dels recursos naturals i del paisatge.
- l) El foment de l'emprenedoria.
- m) La coeducació i el foment de la igualtat real i efectiva entre dones i homes.
- n) L'afavoriment de l'educació més enllà de l'escola.
- o) L'educació al llarg de la vida.
- p) El respecte del dret de mares i pares perquè llurs fills i filles rebin la formació religiosa i moral que vagi d'acord amb llurs conviccions.
- q) L'exclusió de qualsevol mena de proselitisme o adoctrinament.

2. **El sistema educatiu es regeix pels principis específics següents:**

- a) La formació integral de les capacitats intel·lectuals, ètiques, físiques, emocionals i socials de l'alumnat que els permeti el ple desenvolupament de la personalitat, amb un ensenyament de base científica, que ha d'ésser laic, d'acord amb l'Estatut, en els centres públics i en els centres privats en què ho determini llur caràcter propi.
- b) La vinculació entre pensament, emoció i acció que contribueixi a un bon aprenentatge i condueixi els i les alumnes a la maduresa i la satisfacció personals.
- c) La capacitació cultural, científica i tècnica que permeti a l'alumnat la plena integració social i laboral.
- d) L'habilitació per a l'aprenentatge permanent.

- e) L'estímul i el reconeixement de l'esforç i la valoració del rigor, l'honestedat i la constància en el treball.
- f) La capacitació per a exercir activament la ciutadania.
- g) L'aplicació general de criteris i procediments d'avaluació.
- h) La competència per a la utilització autònoma i creativa dels sistemes digitals.
- i) La competència per a l'anàlisi i la contrastació de tota la informació, sigui quin sigui el mitjà de transmissió.

3. El sistema educatiu es regeix pels principis organitzatius següents:

- a) El funcionament integrat i la gestió descentralitzada.
- b) La flexibilitat suficient per anar-se adaptant a les necessitats canviants de la societat.
- c) L'autonomia de cada centre.
- d) La participació de la comunitat educativa.
- e) La promoció del reconeixement social i professional del professorat.
- f) El compromís de les famílies en el procés educatiu i l'estímul i el suport per a fer-lo possible.
- g) La programació de les necessitats educatives territorialment i socialment equilibrada que emmarca tots els centres sostinguts amb fons públics.
- h) La col·laboració, la cooperació i la corresponsabilització amb els ajuntaments i altres administracions públiques.

1.2. Caràcter propi (article 93 LEC)

1. Les administracions han de garantir que els centres públics dels quals són titulars siguin referent de qualitat educativa i d'assoliment dels objectius d'excel·lència i d'equitat que aquesta llei determina.
2. L'escola pública catalana es defineix com a inclusiva, laica i respectuosa amb la pluralitat, trets definidors del seu caràcter propi.
3. Els centres públics es defineixen d'acord amb els principis de qualitat pedagògica, de direcció responsable, de dedicació i professionalitat docents, d'avaluació, de retiment de comptes, d'implicació de les famílies, de preservació de l'equitat, de cerca de l'excel·lència i de respecte a les idees i les creences de l'alumnat i de llurs mares, pares o tutors.
4. Els principis definits pels apartats 2 i 3 inspiren el projecte educatiu que cada centre públic ha d'adoptar en exercici de l'autonomia que aquesta llei li reconeix. En tot cas, el projecte educatiu de cada centre s'ha de comprometre expressament a complir aquests principis i ha de determinar la relació amb els i les alumnes i les famílies, la implicació activa del centre en l'entorn social i el compromís de cooperació i d'integració plena en la prestació del Servei d'Educació de Catalunya.

2. L'ESCOLA

2.1. Història

L'escola La Cabana es va acabar de construir al setembre de 2010 pel Departament d'Educació, any en què vam començar el nostre primer curs escolar. Es troba situada a l'entrada de la població davant del nucli industrial i al costat de la llar d'infants La Cabanyeta. Aquesta ubicació facilita que es puguin compartir experiències educatives i l'ús de les instal·lacions per part dels més menuts.

És un centre construït amb capacitat d'una línia completa però que actualment s'ocupa de forma cíclica, és a dir, dos cursos per aula. El curs 2010-11 es va inaugurar l'escola amb 4 mestres i 26 alumnes de P-3 fins 2n d'Educació Primària. Després hem anat creixent de forma progressiva, incrementant un curs per any escolar fins l'any 2014-15 quan es va completar l'etapa educativa i va sortir la nostra primera promoció. El curs 2020-2021 l'escola ha celebrat el desè aniversari.

2.2. Instal·lacions

L'edifici té dues plantes. A la primera planta es troba tota la zona d'educació infantil, la biblioteca, la zona de serveis (menjador, cuina, consergeria i despatxos de l'equip directiu), l'aula d'acollida que es troba cedida a l'AMPA, l'aula de l'especialitat de música i d'anglès. La planta de l'edifici està dissenyada en forma de "E", per tant tenim patis interiors. El primer d'ús del parvulari, el segon amb l'hort i l'espai de biblioteca exterior, el tercer amb la vinya i al final la pista de Primària juntament amb el gimnàs. A la planta superior es troba tota la zona de primària, la sala de mestres i l'aula d'educació especial.

El Departament sufragava amb fons públics tot el seu funcionament, perquè és un edifici que pertany a ICF (Institut Català de Finances) fins que passi a ser propietat municipal. Per tant, el manteniment de les instal·lacions és compartit entre ICF i l'Ajuntament. Aquest darrer gestiona els subministraments: aigua, llum, telèfon i calefacció, petits manteniments i el servei de neteja.

2.3. Context geogràfic i social

El municipi es troba dins la comarca de l'Alt Penedès, és una població petita al voltant de mil habitants, situada a 2 quilòmetres de Vilafranca del Penedès. Està situada en una zona de vinyes, però envoltada d'un polígon industrial.

La majoria d'habitants en edat laboral treballa fora del municipi. Les Cabanyes presenta l'avantatge d'estar molt a prop d'una població gran com és Vilafranca del Penedès, amb tots els serveis necessaris, i continuar sent un poble amb la qualitat de vida que això comporta. Aquest valor afegit ha atret un segment de població concret amb un cert poder adquisitiu que es reflecteix en l'alumnat que té l'escola actualment.

L'oferta educativa és restrictiva i només podem oferir places segons el cens municipal i si es treballa al municipi; per això l'escola acull fills i filles de famílies que hi treballen o hi viuen.

3. DIAGNOSI: PUNTS FEBLES I FORTS

L'escola La Cabana, com totes les organitzacions, presenta alguns punts febles per treballar i millorar i uns punts forts que s'han de mantenir i/o millorar encara més:

❖ PUNTS FEBLES:

- La inestabilitat de la plantilla per falta de places definitives al centre, ja no és un punt feble. Actualment, la meitat de la plantilla està adjudicada i es troba en procés de consolidació.
- A vegades, les relacions personals que s'estableixen en ràtios baixes entre els i les alumnes, són complexes, per això cal vetllar per la realització de tutories i dinàmiques grupals que afavoreixen la cohesió del grup. Per això continuem apostant per una escola cíclica amb dos nivells per grup que facilita un major nombre i varietat d'alumnat.
- Les activitats i tallers al centre i les sortides s'encareixen pel baix nombre d'alumnat.
- Dificultat en la gestió amb serveis externs d'alumnat de fora del municipi.
- En general l'accessibilitat amb l'equip directiu és un punt fort quant a la relació amb les famílies i el professorat, però a la vegada és un punt feble perquè hi ha un hàbit adquirit de passar pel despatx sense sol·licitar hora, fet que dificulta molt la gestió pròpia del despatx, tant a nivell pedagògic com organitzatiu. S'està treballant en la millora d'aquest punt, tot i que aquest any degut a la situació de pandèmia, les famílies no poden accedir al centre sense cita prèvia, de manera que aquest hàbit s'incorporarà progressivament.

❖ PUNTS FORTS:

- Professorat implicat en l'escola i en el seu projecte educatiu. Les relacions personals són cordials i de respecte mutu per la tasca professional realitzada.
- Escola inclusiva i gran implicació amb l'alumnat amb dificultats.
- Unes instal·lacions en bon estat i cuidades que permeten tenir aules d'especialitats.
- Una escola amb una línia de treball basada en diferents metodologies: racons, projectes, ambients, tallers, treball d'internivell... que afavoreixen una programació flexible i adaptada a la realitat del moment.
- Una ràtio per aula baixa que permet una atenció més individualitzada de l'alumnat.
- Famílies col·laboradores i participatives en la vida de l'escola.
- Tenim l'oferta de serveis d'una escola gran: menjador, acollida i extraescolars, gràcies a un AMPA molt implicada.
- Bona relació amb la Llar d'infants del poble, La Cabanyeta.
- Bona coordinació amb l'Ajuntament i agents externs.
- El curs 2020-21 ha començat l'auxiliar administrativa (personal de PAS que depèn del Departament d'Educació, amb una dotació de mitja jornada (18h).
- Els cursos 2019-20 s'inicia un servei de conserge 1 hora cada matí en el moment de l'entrada escolar (Ajuntament)

4. IDENTITAT DEL CENTRE

4.1. Missió

La principal finalitat de la nostra escola és contribuir al creixement personal del nostre alumnat en el seu procés de socialització. Desenvolupar al màxim les capacitats i competències de tots i cadascun dels infants, segons les seves possibilitats i respectant la seva individualitat.

VOLEM QUE L'ALUMNAT SIGUI COMPETENT PER A APRENDRE A VIURE I A CONVIURE PERQUÈ SIGUI FELIÇ I PUGUI DESENVOLUPAR-SE ACTIVAMENT COM A CIUTADÀ EN LA SOCIETAT ON LI TOCA VIURE.

4.2. Visió

Ens agradaria arribar a ser:

- Una escola pública de referència a la comarca per la nostra qualitat educativa.
- Una escola valorada positivament per les famílies que senten que formen part d'ella.
- Un centre on l'expressió artística té una gran rellevància.
- Una escola on les noves tecnologies s'endinsen cada cop més en el dia a dia de l'aula.
- Un centre on els aprenentatges competencials, la construcció conjunta del coneixement i la funcionalitat de l'aprenentatge tenen gran rellevància.

L'escola té una manera dinàmica de treballar, s'obre a tota la comunitat educativa i vol garantir la interiorització de l'aprenentatge del nostre alumnat, i el pas satisfactori a les següents etapes educatives i personals. Potencia l'arrelament a l'entorn proper i al mateix temps s'obre a l'exterior i aspira a formar ciutadans responsables.

4.3. Identitat

❖ **Escola catalana.** Ús de la Llengua catalana com a llengua vehicular i d'aprenentatge. L'escola garanteix els coneixements dels elements culturals i lingüístics de la llengua castellana, pel seu domini escrit i oral. La potenciació de la llengua anglesa des de P-3.

El centre entén la varietat dialèctica catalana com una font de riquesa i com una oportunitat de conèixer les diferents variants de la nostra llengua en funció de la zona geogràfica concreta.

❖ **Escola aconfessional i pluralista.** Respectem les diferents maneres de pensar. Som inclusius i celebrem algunes de les festes arrelades al país.

❖ **Escola dialogant i democràtica.** Entenem la democràcia com a forma de gestió, la pau i el respecte, com a sistema de vida. On el diàleg i la mediació ocupen un espai fonamental per resoldre els conflictes i/o dificultats.

❖ **Escola coeducadora i no sexista.** Eduquem per una convivència pacífica, sense cap discriminació per raons de sexe.

❖ **Escola inclusiva.** Integrem a tot l'alumnat amb necessitats educatives especials i específiques, donant el suport necessari. Cooperem amb els diferents òrgans de l'entorn: EAP, CDIAPE, CESMIJ, CRETDIC, Serveis Socials i altres serveis externs.

❖ **Escola activa.** Plantejaments pedagògics basats en l'observació, l'experimentació i la participació activa de l'alumnat i les famílies en les tasques escolars. Potenciem diversos tipus d'agrupaments segons les tasques a realitzar. Diferents formes de treballar els continguts: conferències, tallers, racons, ambients...

❖ **Mirada STEAM.** Un enfocament interdisciplinari del procés d'ensenyament i aprenentatge que, a partir de contextos i situacions de la vida quotidiana, integra i interrelaciona continguts de les matèries de ciències, tecnologia, enginyeria i matemàtiques (Science, Technology, Engineering and Mathematics), al costat d'habilitats artístiques i creatives (Arts).

D'aquesta manera, es complementa l'aprenentatge de continguts científics i tecnològics amb el desenvolupament del pensament divergent i l'estímul de la creativitat i la capacitat d'innovació de l'alumnat per a la resolució de problemes.

❖ **Escola artística.** El centre promou un ventall molt ampli d'activitats relacionades amb l'art com: ambient artístic, dansa, taller d'instrumentació i tallers artístics, realització d'un taller de pintura mural, visita a museus i sortides culturals: auditori, Palau de la Música... Des de l'AMPA s'ofereixen extraescolars de caire artístic (dansa i dibuix i pintura). L'escola de Música del Consell Comarcal té com una de les seves seues la nostra escola, això afavoreix que l'alumnat pugui fer l'instrument en horari del migdia.

❖ **Educació integral.** Respectem els processos de maduració personal i educativa de cada alumne/a i el nivell i ritme personal. Intentem fomentar en l'alumnat una actitud activa, investigadora i crítica, que li permeti enfrontar-se a la vida.

❖ **Educació tecnològica.** Integrem les noves tecnologies en la vida diària dels alumnes, l'ús de càmeres, la robòtica...

❖ **Educació mediambiental.** Potenciem el respecte i la conservació de l'entorn dintre de les nostres possibilitats: l'hort, vinya, compostadora, reciclatge (piles, oli, paper, plàstic, matèria orgànica...), ús de carmanyoles, paper reciclat, estalvi energètic...

❖ **Educació en la salut.** Eduquem per fomentar hàbits saludables: esmorzars de fruita i entrepans, rentar dents, caminades per l'entorn trimestrals, participació en programes de salut com Infadimed, Programa PSEC (Pla de salut escola i comunitat), Programa EPSAP (escola promotora de Salut a l'Alt Penedès), ...

❖ **Educació en xarxa.** Coordinació d'activitats amb diferents escoles – instituts: sortides amb escoles dels voltants (fi de curs de 6è, visita a l'institut, jornades esportives...), activitats d'anglès i música a la llar d'infants La Cabanyeta,...

5. PRIORITATS I OBJECTIUS EDUCATIUS

La nostra escola, tenint en compte la missió, la visió i valors del punt anterior, considera com a primordials els següents 4 grans objectius educatius:

1. Millorar els resultats educatius del nostre alumnat.
2. Consolidar la línia metodològica del centre basada en les següents línies generals:
 - ❖ Potenciar l'intercanvi de bones pràctiques docents i la formació permanent.
 - ❖ Foment de situacions d'interacció entre alumnes de diferents cursos.
 - ❖ Organització dels grups de manera cíclica.
 - ❖ Treball mitjançant la utilització de diferents llenguatges de comunicació: la música, l'expressió plàstica, les diferents llengües del centre...
 - ❖ Treball a través de: projectes, centres d'interès, tallers, racons, manipulació i experimentació.
 - ❖ Treball transversal en l'ús de les tecnologies de la informació i la comunicació.
 - ❖ La biblioteca com a eina d'aprenentatge de la lectura i escriptura.
3. Potenciar unes bones relacions externes i internes del centre: comunitat d'educativa, Departament d'Educació, entitats del poble, Ajuntament, centres educatius de la zona (escoles i/o instituts), serveis externs...
4. Portar a terme una gestió eficient i flexible del centre, optimitzant al màxim els recursos propis.

Aquests objectius es concreten en indicadors, amb les corresponents actuacions en la Programació General Anual de cada curs, s'avaluen i es fan propostes de millora en la Memòria Anual.

6. INDICADORS DE PROGRÉS DEL PEC

Aquest PEC pren com a referència els indicadors de context, resultats i recursos del SIC (Sistema d'indicadors de centre). Es prioritzen els següents indicadors de progrés amb alguns dels seus instruments de valoració:

- a) Resultats de l'alumnat en l'avaluació interna.
 - ❖ Valoració i recull dels resultats acadèmics: ACL, velocitat lectora i PACBAL.
 - ❖ Resultats de les actes de final de curs.
 - ❖ Actuacions preses en cas de l'observació de dificultats en el seguiment de la dinàmica escolar o en l'assoliment de les competències bàsiques mínimes: coordinacions amb serveis externs com EAP, elaboració d'adaptacions curriculars,...
 - ❖ CAD: acords presos per la millora de l'evolució de l'alumne.

- b) Resultats de l'alumnat a les proves externes que realitzin en cada moment les administracions educatives
 - ❖ Valoració i recull resultats acadèmics: Proves diagnòstiques i Competències Bàsiques.

- c) Cohesió social
 - ❖ Resolució de conflictes mitjançant la mediació.

- d) Satisfacció de les famílies/ professorat etc.
 - ❖ Enquesta mestres de valoració de curs a nivell d'organització, curricular, dels projectes, de la implicació...
 - ❖ Enquesta famílies. Valora diferents serveis del centre, projectes, atenció a les famílies...
 - ❖ Enquesta alumnat Primària on recollim oralment les valoracions.
 - ❖ Propostes del claustre a la memòria.
 - ❖ Demanda preinscripció.

7. DOCUMENTS DE DESPLEGAMENT DEL PEC

A continuació s'expliquen les línies generals de cadascun dels documents que anirem desplegant en diferents annexos, que s'estan elaborant:

7.1. Les Normes d'organització i funcionament del centre (NOFC)

Aquest document tal i com indica el seu nom recull totes normes organitzatives que regulen la vida del centre: com s'organitza el personal, horaris, participació en el centre, normes de convivència i les seves sancions...

El document ja es troba desplegat, per tant, a continuació només trobarem un breu resum dels òrgans que formen part del centre, com s'organitzen i quins són els diferents canals de participació.

7.1.1 La participació

L'escola és una comunitat en la que tots els seus membres tenen el dret de participar, assumint sempre el diàleg com a base de la convivència.

Una escola amb les nostres línies de treball requereix la implicació de tots els i les mestres en el funcionament global de la mateixa. Les iniciatives que cada mestre/a vulgui posar en pràctica han d'estar consensuades amb l'equip de mestres i amb la línia d'escola que marca aquest projecte, amb la finalitat de donar vida i a actualitzar el projecte en aquest temps de canvis.

Sempre s'intentarà que les decisions siguin preses amb el màxim de consens del claustre. Tot el professorat forma part del claustre, on tenen veu i vot. Per tal que la participació sigui de manera organitzada, coordinada i constructiva, en resum efectiva, s'estableixen diferents òrgans de participació així com els mecanismes per realitzar les diferents tasques que es donen en una escola (organitzatives, administratives o educatives).

7.1.2. Mecanismes de participació

L'equip directiu estableix els mecanismes adients per **afavorir** la participació de:

❖ Els i les mestres:

- Comunicació i diàleg mitjançant consells escolars, claustres, cicle o reunions diverses.
- Potenciació de la formació permanent del professorat. (Xarxa de competències bàsiques).
- Entrevistes personals.

❖ Les famílies:

- Reunions periòdiques amb l'AMPA i les seves comissions.
- Reunions d'inici de curs.
- Coordinacions per a un bon ús i funcionament dels serveis que ofereix l'escola a través de l'AMPA.
- Activitats que es considerin oportunes.
- Reunions individuals amb les famílies.

❖ L'Ajuntament:

- Reunions periòdiques mitjançant el Consell Escolar.
- Coordinació per afavorir el bon funcionament del personal (neteja i manteniment).
- Activitats que es proposin de caire educatiu.

❖ L'entorn:

- Relació del centre amb l'entorn sociocultural que l'envolta.
- Coordinació i col·laboració amb centres educatius: llar d'infants La Cabanyeta, primària i instituts.
- Coordinació amb centres o organismes que atenen algun alumne/a del centre.

7.1.3. Òrgans de participació

❖ Òrgans unipersonals:

- **Equip Directiu:** són la direcció, el/la cap d'estudis i el/la secretari/a.
- **Coordinacions:** Tots els òrgans unipersonals disposen dintre de l'horari lectiu com a mínim d'una hora setmanal per portar a terme les seves funcions:
 - **Coordinadors/es d'etapa:** degut a la singularitat del nostre centre tenim dos coordinadors/es, per tant, assumeixen tasques organitzatives i de lideratge de l'equip docent en l'impuls de les accions educatives.
 - **Coordinador/a digital:** Lidera la comissió TAC i s'encarrega de fer tot el seguiment del Pla TAC: vetlla pel correcte funcionament de tot el maquinari del que disposa el centre, així com del seu manteniment conjuntament amb el tècnic informàtic del Departament. Assessora el professorat en la utilització educativa de programes i equipaments informàtics en les diferents àrees del currículum i els orienta en la seva formació permanent.
 - **Coordinador/a de riscos laborals:** coordina i promou les actuacions en matèria de salut i seguretat en el centre. Realitza el pla d'emergència. En el nostre centre també s'encarregarà de liderar el pla Pla de Salut Escolar Comunitari (PSEC).
 - **Coordinador/a per a la llengua i la cohesió social (LIC):** lidera el Projecte lingüístic, tot coordinant i promovent les actuacions previstes en ell. A més, també és responsable de la biblioteca escolar.

❖ Òrgans col·legiats:

- **El Consell Escolar:** És l'òrgan de participació de la comunitat escolar en el govern del centre. Hi són representats tots els estaments que componen la comunitat educativa. La seva renovació es du a terme per meitat dels seus membres electors, cada dos anys. Es reuneix preceptivament, una vegada al trimestre, i sempre que el convoqui el/la seu/seva president/a o ho sol·liciti un terç dels seus membres. En el seu sí, és on prenen les últimes decisions, sempre que sigui possible, per consens. Si no fos possible arribar a un acord, es determinarà la decisió per majoria dels membres presents, sempre que la normativa no determini un altre tipus de majoria qualificada. S'organitza per comissions de treball: econòmica, menjador, convivència, coeducació i permanent. Per més informació sobre el consell Escolar es pot consultar les NOFC del centre (Títol III Capítol 2 secció 1).

○ **Claustre de mestres:** És l'òrgan de participació del professorat, en el control i la gestió de l'ordenació de les activitats educatives i del conjunt d'aspectes educatius del centre. Està integrat per tot el personal docent. Les seves funcions i funcionament es troben recollides en les NOFC del centre (Títol III Capítol 2 secció 2).

7.1.4. Estructura organitzativa del centre

El centre s'organitza de la següent manera: un cop acabades les classes del matí el professorat disposa de 5 **hores no lectives** de treball en centre que es distribueixen de la següent manera:

- 1h d'etapa/coordinació paral·lels
- 2h de claustre o intercycle
- 1h de SEP o comissió
- 1h d'atenció a les famílies

I 7h i 30m d'activitats relacionades amb la docència

Les **comissions** són equips de treball per desenvolupar tasques específiques. En el nostre centre trobem:

- Comissió de biblioteca
- Comissió TAC
- Comissió de documentació
- Comissió d'atenció a la diversitat (CAD)

Les tutories s'organitzen de la següent manera:

- Els i les mestres d'educació infantil, mantindran, sempre que sigui possible, un grup classe al llarg de tota l'etapa, tenint en compte les diferents entrades d'alumnes de P-3 i la sortida dels de P-5.
- A l'educació primària els tutors/es romandran els dos cursos escolars del cicle amb el mateix grup classe. L'alumnat també es mantindrà, en la mesura que sigui possible, a l'hora de canviar del primer al segon cicle.

Degut a la nostra tipologia d'escola, cíclica i amb una ràtio baixa, els especialistes han de ser també tutors/es, per tant, és una condició indispensable que el nostre professorat estigui qualificat i predisposat a dur a terme les dues tasques.

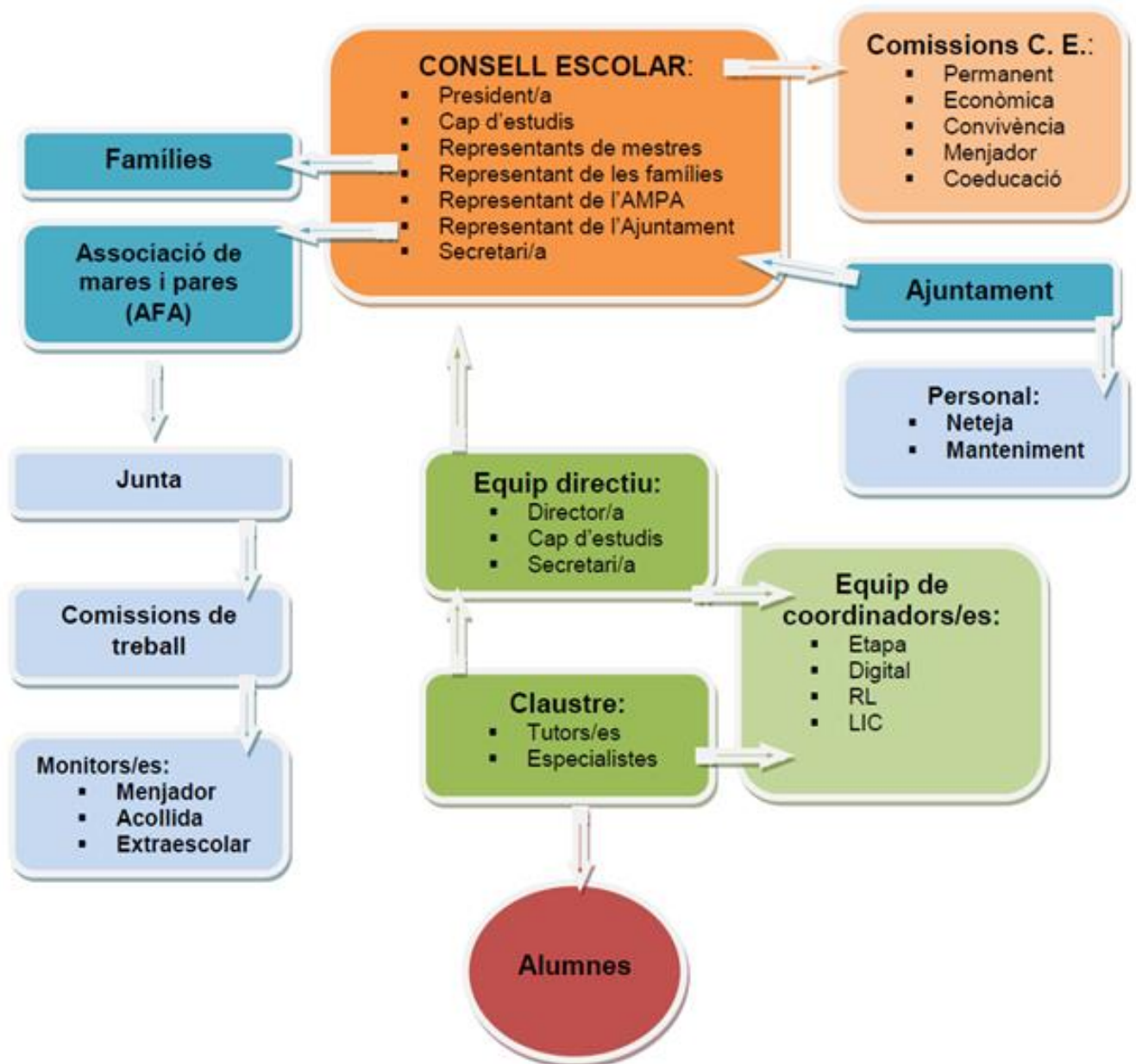
La nostra escola té uns trets d'identitat i un projecte educatiu amb unes metodologies diverses que fan necessari una formació i expertesa concreta que es concreten en perfils estructurals. Els perfils professionals dels llocs de treball específics en centres educatius públics dependents del Departament d'Ensenyament són els següents:

1. Lingüístic en llengua estrangera, AICLE (anglès, francès, italià, alemany)
2. Competència digital docent
3. Atenció a la diversitat de l'alumnat
4. Gestió de projectes
5. Lectura i biblioteca escolar
6. Immersió i suport lingüístic
7. Educació visual i plàstica
8. Docència de dues especialitats docents a l'ESO
9. Metodologies amb enfocament globalitzat.

Actualment, hi ha dues places amb perfil professional de lloc específic:

- Lingüístic en llengua estrangera, AICLE (anglès)
- Atenció a la diversitat de l'alumnat

L'organigrama és la representació gràfica de l'estructura de l'escola. On de forma esquemàtica es concreten en els òrgans de govern, coordinació i participació:



7.2. Projecte lingüístic de centre (Annex 2)

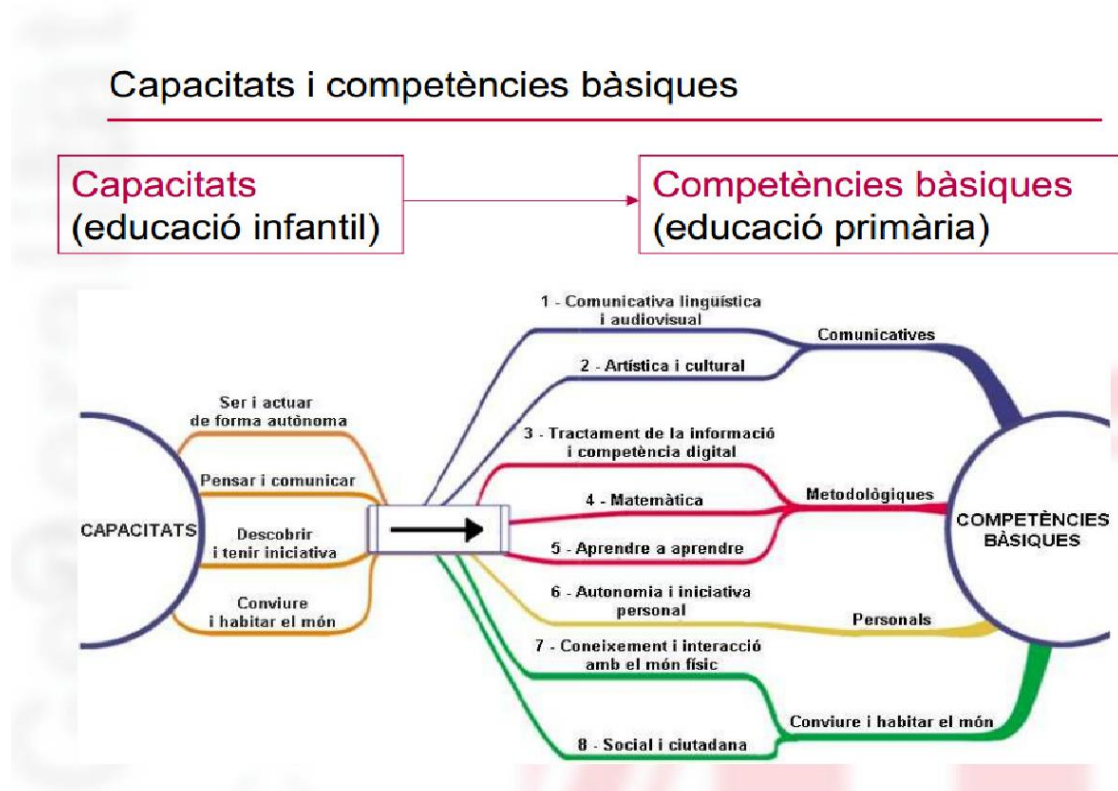
El projecte lingüístic és el document en el què s'especifica el tractament, l'ús i el procés d'ensenyament – aprenentatge de les diferents llengües que s'imparteixen al centre: català, castellà i anglès. Per tant, és un instrument que possibilita gestionar i organitzar, d'acord amb la normativa vigent, determinats aspectes en referència a l'estat i a l'ús de les llengües, i al seu tractament curricular de les diferents llengües que hi són presents.

7.3. Concrecions curriculars

7.3.1. El currículum

El nostre centre contempla dues etapes educatives: Educació Infantil (3-6 anys) i Educació Primària (6-12 anys). Cada etapa educativa té el seu propi currículum:

- ❖ A Educació Infantil el document exposa: la finalitat, *capacitats*, àrees i també la reflexió metodològica per al seu desenvolupament en l'etapa d'infantil.
- ❖ A Educació Primària esdevé la guia de les activitats educatives escolars, n'explicita les intencions i proporciona línies d'acció adequades als mestres com a responsables últims de la seva concreció, desvetllant la motivació, la curiositat i la imaginació dels infants per tal d'assolir les *competències bàsiques*.



A la vegada en el **currículum de Primària**, les àrees de coneixement s'agrupen en àmbits segons la seva afinitat i el seu caràcter complementari. A cada àmbit es defineixen les competències que l'alumnat ha d'assolir en acabar l'etapa:

a) Àmbit lingüístic:

- Àrea de llengua catalana i literatura
- Àrea de llengua castellana i literatura
- Àrea de llengua anglesa.

b) Àmbit de coneixement del Medi:

- Àrea de medi natural
- Àrea de medi social i cultural

- c) Àmbit matemàtic:
 - Àrea de matemàtiques
- d) Àmbit Artístic:
 - Àrea d'educació visual i plàstica
 - Àrea de música i dansa
- e) Àmbit d'educació Física
 - Àrea d'educació física.
- f) Àmbit d'educació en valors cívics:
 - Àrea d'educació en valors
 - Àrea de religió (actualment no és el nostre cas)

En el **currículum d'infantil** s'organitza en àrees de treball:

- a) Descoberta d'un mateix
 - Autoconeixement i gestió de les emocions.
 - Joc i moviment
 - Relacions afectives i comunicatives
 - Autonomia personal i relacional
- b) Descoberta de l'entorn
 - Exploració de l'entorn
 - Experimentació i interpretació
 - Raonament i representació
- c) Comunicació i llenguatge
 - Observar, escoltar i experimentar
 - Parlar, expressar i comunicar+
 - Interpretar, representar i crear

En conclusió, tots dos documents tenen un objectiu principal: **garantir el nivell acadèmic adient per poder accedir a la següent etapa educativa amb èxit.**

7.3.2. Criteris d'organització pedagògica

L'etapa d'infantil es considera un cicle dividit en tres nivells: P3, P4 i P5. L'etapa de primària es distribueix en tres cicles de dos cursos cadascun: cicle inicial (C.I.), cicle mitjà (C.M.) i el cicle superior (C.S.).

La nostra escola s'estructura de manera cíclica, permetent així tenir un nombre d'alumnes més compensats a cada grup. Es treballa amb aquest tipus d'agrupament des de fa 6 anys i els resultats són molt positius: els grups són més rics (ampliació del ventall per relacionar-se socialment) i es treballa l'atenció a la diversitat d'una manera molt natural i integrada en les diferents agrupacions internes del centre. Les relacions socials i afectives que s'estableixen entre els i les alumnes són més variades i no es donen tants conflictes interpersonals, perquè els grups són més oberts.

Per a l'organització pedagògica el centre segueix els següents criteris:

- ❖ Priorització i seqüenciació ordenada dels continguts, tenint en compte la transferència dels coneixements entre les diferents àrees i àmbits.
- ❖ Sistematització d'alguns continguts concrets amb estratègies específiques.
- ❖ Flexibilitat horària per a la realització de: projectes, treball cooperatiu, tallers, racons, ambients...
- ❖ Mesures adequades per a l'atenció a la diversitat: desdoblaments, dos mestres a l'aula o redistribució de l'alumnat en petit grup amb barreja d'alumnes.
- ❖ Compliment del currículum establert en els decrets a través dels quals s'estableix l'ordenació dels ensenyaments. La redistribució de les dues hores i mitja de lliure disposició és la següent:

	Àmbit Lingüístic	Àmbit Matemàtic	Àmbit Artístic
CI	1 hora i 45 minuts		45 minuts
CM	1 hora i 30 minuts	1 hora	
CS	2 hores i 30 minuts		
	Tot l'alumnat té una hora de biblioteca setmanal (recordem que es fan activitats en les tres llengües). Al cicle inicial es prioritza d'una banda l'àmbit lingüístic perquè és fonamental l'aprenentatge de la lectura i l'escriptura. A més, una sessió extra de l'Àrea de música i dansa, com a línia d'escola. Al cicle mitjà, un cop adquirida una bona comprensió lectora al cicle inicial, reforcem la resolució de problemes matemàtics i l'escriptura. Al cicle superior, es dedica una sessió extra a l'àrea de llengua anglesa.		

Per a la distribució de les àrees, el/la Cap d'Estudis cada curs revisa les "Instruccions d'inici de curs", on s'especifica les hores corresponents segons la normativa vigent. Els i les mestres actualitzen les programacions de les diferents àrees i es fan les adaptacions oportunes amb l'objectiu de millorar els resultats acadèmics del nostre alumnat.

Creiem que no existeix una metodologia única per donar resposta a les necessitats d'aprenentatge i, per tant, la combinació i selecció de diferents opcions metodològiques ens permeten donar resposta a les necessitats de cada alumne/a.

A l'etapa infantil es treballa de forma globalitzada. L'alumne/a esdevé el centre de l'aprenentatge i el punt de partida, mitjançant la realització de projectes, la manipulació i l'experimentació.

A l'etapa de primària es continua respectant les motivacions de l'alumnat com a punt de partida en l'àrea de coneixement del medi natural i coneixement del medi social i cultural, combinat amb centres d'interès i aprenentatge (projectes i protagonista de la setmana).

Donat que es treballa de forma cíclica, els temes dels diferents continguts es troben distribuïts en dos anys. El material didàctic que utilitza l'alumnat està elaborat pel professorat de l'escola. També s'utilitzen alguns quadernets específics, pel treball d'aspectes d'aprenentatge més sistemàtics, com són: l'ortografia, el càlcul, i la resolució de problemes matemàtics.

Creiem en l'aprenentatge compartit entre alumnes de diferents nivells, en aquest sentit fem a Educació infantil agrupacions d'alumnat de P-3, P-4 i P-5 barreja de tot l'alumnat, sempre tenint en compte el nombre d'alumnes de cada nivell.

En el cas de Primària, pels tallers d'educació artística es fan grups internivell de primer a tercer i de quart a sisè. També es fan tallers compartits entre alumnes de diferents nivells i etapes educatives per les festes del centre.

7.3.3. Concrecions curriculars

La concreció i seqüenciació dels continguts curriculars que es treballen al centre, es recullen en unes graelles per àrees, que es troben dividides en anys imparells i parells, degut al treball en cicle.

7.4. Avaluació (Annex 3)

7.4.1. Avaluació del centre

El nostre centre concep l'avaluació com a eina de millora constant i té una visió d'avaluació formativa i formadora.

En aquest apartat es troben els mecanismes d'avaluació que fa servir el centre, quant a indicadors de progrés (del Departament d'Ensenyament / propis del centre):

- ❖ **Context:** Diversitat, participació de les famílies, procedència de l'alumnat, nivell socioeconòmic/estudis de les famílies, absentisme, demanda...
- ❖ **Recursos:** Ràtios alumnes/professor, alumnes/grups, personal de suport, serveis externs, aportacions, formació...
- ❖ **Processos:** D'aula: metodologies, tutoria, aspectes socioafectius... De centre: convivència, coordinació, participació, relació amb l'entorn, acollida, bones pràctiques, planificació i lideratge...
- ❖ **Resultats:** Superació de cursos i d'etapes, satisfacció de la comunitat educativa, processos d'avaluació (interns i externs)...

L'anàlisi dels indicadors i dels processos de reflexió han de portar-nos a la generació de propostes de millora, que es recolliran en la Memòria al final de curs i es organitzaran segons la seva prioritat en la Programació General Anual del curs següent.

7.4.2. Avaluació de l'alumnat

L'avaluació del procés d'aprenentatge de l'alumnat és contínua. El tutor o la tutora del grup té la responsabilitat de coordinar l'avaluació de cadascun dels seus alumnes de forma individualitzada. La ràtio de l'escola i els desdoblaments faciliten el seguiment de tot l'alumnat.

Les sessions d'avaluació són les reunions que coordinades per la Cap d'Estudis serveixen per fer el seguiment general de cada grup classe. La seva temporització és una per trimestre a educació primària i una per quadrimestre a educació infantil. El tutor/a és el responsable d'anotar en el full de seguiment personal de cada alumne/a els acords als que s'han arribat. També és responsabilitat seva la redacció de l'acta d'avaluació que posteriorment revisarà la Cap d'Estudis.

En el moment que es detecta un alumne amb dificultats concretes, que poden ser treballades amb el tutor/a de referència, l'alumne/a assisteix a SEP. En cas de persistència de les dificultats de manera que no permetin seguir el ritme de l'aula, el mestre/a omplirà un full de demanda per assistir a educació especial.

La CAD és la comissió d'atenció a la diversitat i és l'encarregada de prendre les mesures oportunes. L'alumnat de necessitats educatives especials és avaluat segons el seu pla individualitzat (PI).

Per cada sessió d'avaluació les famílies reben un informe escrit. Durant el mes de febrer es realitzen les entrevistes a totes les famílies del centre i al final de trimestre, segons demanda del mestre o de la família.

El nostre centre disposa d'un sistema informatitzat pels informes.

7.4.3. Criteris per repetir un curs

Tal i com marca la normativa actual l'alumnat pot repetir una vegada durant l'educació primària. El criteri general per a què un alumne/a es proposi per a la repetició d'un curs, serà que aquesta repetició li permeti assolir el nivell de competències del nivell on està escolaritzat. S'ha de considerar també la conformitat de la família en tot aquest procés de decisió.

Els criteris que aconsellen aquesta repetició són:

- ❖ Alumnes que no hagin superat els continguts mínims de les àrees instrumentals i que amb la repetició podrien assolir-les.
- ❖ Alumnat malalt que no ha pogut seguir el curs amb normalitat.
- ❖ Altres aspectes a considerar, explicitats al projecte d'atenció a la diversitat.

Aquesta decisió es proposa a la CAD. El tutor/a és el responsable de comunicar-ho a la família. Si la família no vol acceptar la repetició, malgrat tota la CAD té la proposta molt clara, farà una reunió amb la Cap d'Estudis on es signarà un document on constarà que l'escola recomana la repetició i la família assumeix la responsabilitat de la promoció. Aquest document romandrà a l'expedient de l'alumne/a.

A Educació Infantil no es repeteix. Només en casos molt especials d'alumnes amb necessitats educatives especials i amb permís de la Directora de Serveis Territorials.

7.5. Pla d'acollida de mestres

Aquest és el primer document que va redactar el centre perquè cada curs escolar tenim mestres nous, degut a ser un centre relativament nou.

És un document que recull tot el què necessita saber el/la docent nou/va quan arriba al centre. Explica tant aspectes de línia d'escola com l'organització curricular, fins a qüestions més pràctiques de funcionament del dia a dia a l'escola, com pot ser l'ús de la fotocopiadora.

7.6. Pla d'acollida de l'alumnat

És el document que recull les actuacions que es duen a terme quan arriben alumnes nous al centre.

Hi ha dos tipus d'alumnes nous, els que arriben a P-3 i els de matrícula viva. En tots dos casos, primer es fa una entrevista personal amb la direcció del centre. En aquesta es rep a la família i s'explica la part documental i els grans trets del projecte de centre. Després es fa una segona entrevista a la què assisteix l'alumne/a, és el dia que es lliura la documentació i es fa un petit recorregut per l'escola i sobretot es visita la seva aula.

Al futur alumnat de P-3 que assisteix a la llar d'infants de La Cabanyeta se'l convida abans de començar el curs a venir un matí a esmorzar al pati amb la seva tutora. Aquell mateix dia, l'alumnat que no es troba escolaritzat a la llar també està convidat i ve amb la família.

Tenim un sistema flexible d'entrada a educació infantil. Els tres primers dies només venen al matí i no es recomana quedar-se al menjador. Ens adaptem a les necessitats de cada infant i la incorporació a tota la jornada escolar pot ser més gradual quan hi ha dificultats. El nostre objectiu és que l'alumne/a tingui ganes de venir al centre i se senti a gust en el nou entorn escolar.

7.7. Pla d'atenció a la diversitat (PAD)

Com defineixen P. Pujolàs i J. R. Lago (2006):

“Una escola inclusiva és aquella en la qual poden aprendre junts alumnes diferents, una escola que no exclou ningú, perquè no hi ha diferents categories d'estudiants, només hi ha una sola categoria d'alumnes, sense cap mena d'adjectius, que —evidentment— són diferents. A l'escola inclusiva només hi ha alumnes, a seques, sense adjectius; no hi ha alumnes corrents i alumnes especials, sinó simplement alumnes, cadascú amb les pròpies característiques i necessitats. La diversitat és un fet natural, és la normalitat: el més normal és que siguem diferents (afortunadament).”

La inclusió, més enllà de la provisió de serveis, implica un canvi en les expectatives d'aprenentatge de l'alumnat, un reconeixement de les possibilitats d'aprendre els uns dels altres i un treball interactiu dels professionals per donar respostes adequades a les necessitats dels i les alumnes, a fi que tots tinguin l'oportunitat de participar, de ser valorats i d'assolir les finalitats de l'educació. L'escola entén com a inclusió la capacitat que té el centre per donar resposta a tot l'alumnat independentment de les condicions personals, culturals i socials.

La visió és partir sempre de les capacitats per tirar endavant. Sense oblidar que s'ha de contemplar la vida afectiva i emocional de l'alumnat i les famílies com a origen de possibles dificultats i bloquejos en el procés d'aprenentatge.

En aquest sentit es despleguen dos documents: el pla d'acollida (annex 4) i el pla d'atenció a la diversitat (annex 5).

Cal apuntar que el pla d'acollida és divideix a la vegada en dos documents: un adreçat a l'acollida de l'alumnat i l'altra al personal que treballa al centre.

7.8. Projecte de convivència (annex 8)

En el marc d'una societat tecnològicament complexa, culturalment diversa i econòmicament desequilibrada amb canvis permanents, entenem la convivència, com la necessària relació entre persones basada en xarxes compartides.

L'escola és el reflex de la societat i, alhora, és un espai privilegiat on tots els ciutadans i ciutadanes adquireixen uns coneixements i uns hàbits de socialització i de relació amb els altres. Un dels seus objectius bàsics ha de ser ensenyar i aprendre a viure i conviure; ha de fomentar i liderar la convivència, tant a l'interior del centre educatiu com al seu entorn immediat.

Aquest document té la funció de delimitar els diferents àmbits d'actuació en relació a la gestió de la convivència i la resolució dels conflictes al nostre centre. La intenció és tenir un document pràctic i àgil que doni resposta al dia a dia, i que serveixi com a complement a les NOFC, que van ser aprovades per la comunitat escolar i que són el marc de referència normatiu de la convivència.

7.9. Pla d'acció tutorial (annex 9)

L'acció tutorial és el conjunt d'actuacions educatives que contribueixen al desenvolupament personal i acadèmic i a l'orientació de l'alumnat per tal de potenciar un millor creixement personal i integració social. Així mateix, l'acció tutorial ha de contribuir al desenvolupament d'una dinàmica positiva en el grup classe i a la implicació de l'alumnat i de les seves famílies en la dinàmica del centre.

L'acció tutorial estableix els mecanismes per garantir que els i les mestres tutors/es facin un seguiment individual del procés educatiu de l'alumnat i el seguiment col·lectiu del grup-classe. També ha de garantir la coordinació de tots els i les mestres que intervenen en un grup classe i ha d'afavorir les línies de comunicació amb les famílies.

Degut a la tipologia de centre, els i les mestres de la nostra escola han de desenvolupar dues tasques alhora: fer l'especialitat i ser tutors/es. A més, es requereix personal dinàmic, que estigui disposat a treballar sense llibres, que entenguin la mediació com un mitjà de resolució de conflictes i respecti la dinàmica general de treball del centre.

El Pla d'Acció Tutorial és el document que recull les accions educatives compreses en els diferents àmbits de treball: alumnat, famílies i professorat.

7.10. Pla TAC (annex 10)

El Pla de les Tecnologies i Audiovisuals del Centre és el document que recull totes les accions que es porten al centre en el àmbit tecnològic. Aquest pla té tres parts diferenciades:

- 1) Manteniment dels equips i coordinació dels serveis externs
- 2) Pedagògica: ús de les noves tecnologies per part de l'alumnat
- 3) Assessor i/o potenciador entre els membres del claustre.

El document sencer el trobareu a l'annex 10.

7.11. Carta de compromís

És un document que recull dos compromisos. D'una banda, el que les famílies estan disposades a fer pels seus fills i filles, i d'altra banda, a que es compromet el centre envers del seu alumnat.

Aquest document es lliura en la primera reunió, es porta a casa per ser llegit amb atenció i es retorna el dia de la matriculació signat. És en aquell moment quan les famílies poden preguntar dubtes o sol·licitar aclariments, i si tot és correcte, signa la direcció. Aquest document es guarda en l'expedient de l'alumne/a.

8. LA PROJECCIÓ EXTERNA

8.1. La relació amb les famílies

Les famílies tenen el dret d'estar informades de qualsevol tema que afecti a l'escolaritat dels seus fills i filles i el deure d'informar a l'escola de totes les dades acadèmiques, personals i de salut que facilitin l'atenció a l'alumne/a.

A la pàgina web de l'escola hi ha penjada tota la informació i documentació relativa al centre. A més també hi ha els articles de les activitats més destacades o especials que es fan durant el dia a dia al centre.

El correu és la principal forma de comunicació amb les famílies, per part de la Direcció i l'equip docent.

A nivell de tutoria, el mitjà més àgil per comunicar-se família i escola és l'agenda. A Ed. Infantil hi ha les llibretes viatgeres, que es revisen cada matí a primera hora.

Des del curs 19-20 el centre disposa de conserge una hora matinal (8:30-9:30h). Aquesta cessió depèn de l'Ajuntament.

El curs escolar 20-21 ha començat l'administrativa amb mitja jornada laboral. Aquesta cessió depèn del Departament d'Educació.

Aquests dos factors han facilitat i millorat la gestió de consergeria i de comunicació amb les famílies.

Tots els membres del claustre disposen d'un horari d'atenció a les famílies, en la franja del migdia. L'equip directiu també disposa d'horari d'atenció a les famílies. Aquests horaris es concreten en la programació general de cada curs i se'n fa publicitat a la cartellera del centre i a la pàgina web del centre.

A més de les informacions de la vida diària, cal indicar que les famílies reben altres informacions a través de:

- ❖ Les reunions informatives d'inici de curs. L'objectiu és presentar els i les tutores, donar la benvinguda al nou curs i informar de tots els aspectes organitzatius i d'interès general.
 - Educació Infantil: al setembre abans de l'inici de les classes es fa una reunió conjunta informativa per a totes les famílies.
 - Educació Primària: es realitza abans d'acabar el mes de setembre.
- ❖ Informes. L'objectiu és informar a les famílies del seguiment acadèmic que està seguint el seu fill o filla.
- ❖ Entrevistes personals. L'objectiu és comentar l'informe que s'ha lliurat, resoldre dubtes i fer intercanvis d'impressions sobre el desenvolupament global de l'alumnat.
- ❖ Circulars informatives. Les circulars informatives en paper pràcticament han desaparegut del centre perquè tenim un doble objectiu: reduir el consum de paper i fomentar l'ús de les noves tecnologies. Actualment només es donen en paper aquelles informacions mínimes que són indispensables.

❖ Correu electrònic. És el mitjà de comunicació més comú en el centre, s'envien totes les informacions del centre.

Les famílies tenen un paper protagonista al nostre centre i se'ls demana una participació activa en la dinàmica del centre. Alguns exemples són: Protagonista de la setmana a tots els nivells de l'escola (activitat adaptada segons les característiques del grup), participació i col·laboració en les activitats i festes del centre, aportacions d'informacions i materials diversos pel desenvolupament dels projectes, així com col·laboracions directes a l'aula, delegats o delegades del grup/classe...

8.2. La relació amb les institucions públiques

L'escola afavoreix la col·laboració amb el Departament d'Educació, l'Ajuntament de Les Cabanyes, els centres i les entitats properes.

❖ Manteniment de l'edifici: L'escola, com a edifici del Departament pertany a ICF infraestructures. Aquesta empresa gestiona el manteniment i la seguretat de les instal·lacions mitjançant una altra empresa externa, que per concurs públic va variant. L'escola acorda un dia setmanal per fer les revisions i manteniments de l'edifici. A més, la brigada de l'Ajuntament ajuda sempre que cal fer les tasques de manteniment de l'edifici. Ambdós serveis estan a la nostra disposició en casos d'urgències i altres situacions.

❖ Serveis externs: Manté el contacte amb totes aquelles persones i/o institucions que atenen a l'alumnat en qualsevol aspecte (Serveis Socials, psiquiatres, psicòlegs, pediatres...) mitjançant reunions de coordinació.

❖ Assessorament psicopedagògic: Es coordina amb el servei de l'EAP que intervé dos matins al mes, ens assessora, realitza proves, fa diagnòstics i/o informe NESE amb necessitats educatives especials, retorna a les famílies i ens posa en contacte amb el CESMIJ.

❖ Com a centre d'ensenyament públic complim amb tots els requeriments i relacions administratives que estableixin les diferents lleis i normes.

❖ Ús d'instal·lacions: Facilita l'ús de les instal·lacions per l'organització d'activitats educatives, esportives i socials, mitjançant conveni de cessió.

8.3. Relacions amb altres centres escolars

L'escola té relacions amb diversos nivells:

- ❖ Llar d'Infants. El poble té una llar d'infants, "La Cabanyeta", al costat del centre amb qui s'estableix la realització d'activitats conjuntes: visita per fer activitats en anglès, ús de les instal·lacions i material d'educació psicomotriu, traspàs d'informació del pas cap a l'escola....
- ❖ Escoles d'Educació Primària dels voltants. Sortida de final de curs de sisè i visita a l'institut, jornades esportives de centres petits.
- ❖ Institut: visita a diferents instituts de la zona, tallers amb l'alumnat d'altres centres de secundària.
- ❖ Coordinació primària-secundària. La Cap d'estudis, participa del seminari de coordinació de Primària – secundària perquè el nostre alumnat pot anar a qualsevol institut de Vilafranca del Penedès, el nostre municipi no en disposa. En aquestes sessions planifiquen la coordinació necessària per fer un traspàs d'informació dels nostres alumnes.

9. PROCEDIMENTS D'APROVACIÓ, REVISIÓ I ACTUALITZACIÓ DEL PEC.

El procediment per l'elaboració del PEC és la següent:

1. La direcció del centre formula la proposta inicial del projecte educatiu i les modificacions i adaptacions corresponents.
2. El claustre del professorat té la funció d'intervenir en l'elaboració i la modificació del projecte educatiu. És important remarcar que la intervenció del claustre en tot el procés és decisiva per l'èxit de l'aplicació del PEC en el dia a dia del centre escolar.
3. Finalment, serà aprovat segons la normativa vigent.

A continuació hi ha un llistat de tots els documents que regulen la vida del centre, i que s'encarreguen de desplegar i de concretar el PEC mitjançant annexos. En el quadre es reflecteix la previsió de l'elaboració d'aquests documents.

	2018-19	2019-20	2020-21	2021-22
Projecte Educatiu de Centre (PEC)	Revisar		Revisar	
Annex 1 PEC_ NOFC	Menjador	Revisar		
Annex 2 PEC_ Projecte Lingüístic	Aprovar			
Projecte de Biblioteca		Revisar		
Concrecions curriculars			Iniciar	
Avaluació				
Annex 5 PEC_ Pla d'acollida de mestres	Revisat			Revisar
Annex 6 PEC_ Pla d'acollida d'alumnes				
Annex 7 PEC_ Pla d'atenció a la diversitat		Revisar		
Pla de convivència		Iniciar	Aprovar	
Pla d'acció tutorial			Iniciar	Aprovar
Annex 10 PEC_ Pla TAC	Seguiment	Seguiment	Ampliació	
Carta de compromís			Revisar	
Pla d'emergència	Aprovar	Aprovar	Aprovar	Aprovar
Programació general anual (PGA)	Aprovar	Aprovar	Aprovar	Aprovar
Memòria	Aprovar	Aprovar	Aprovar	Aprovar
Projecte de direcció (PdD)	Seguiment	Seguiment	Seguiment	Renovar

10. DISPOSICIONS FINALS

Leo Tejedor Beltrán, com a secretari de l'escola La Cabana, de Les Cabanyes:

CERTIFICO:

1. En la sessió 5 del **7 de març de 2017** el Claustre de l'escola La Cabana, aprova el present Projecte Educatiu de Centre per majoria absoluta.
2. En la sessió 4 de l'**11 de maig de 2017** el Consell Escolar de l'escola La Cabana, aprova el present Projecte Educatiu de Centre per majoria absoluta.
3. En la sessió 8 del **7 de maig del 2019** el Claustre de l'escola La Cabana, aprova l'actualització del present Projecte Educatiu de Centre per majoria absoluta.
4. En la sessió 5 del **9 de maig de 2019** el Consell Escolar de l'escola La Cabana, aprova l'actualització del present Projecte Educatiu de Centre per majoria absoluta.

I perquè consti, signo la present certificació amb el vist i plau de la directora amb data de 28 de gener de 2021.

Vist-i-plau,

Leo Tejedor Beltrán
Secretari

Quima Ricart Claver
Directora

NORMATIVA DE REFERENCIA.

La normativa vigent bàsica que s'ha de tenir en compte a l'hora d'elaborar, revisar o modificar el Projecte Educatiu del Centre (PEC) serà la següent:

- a. Llei Orgànica 2/2006, de 3 de maig), d'Educació – LOE.
- b. Decret 142/2007, de 26 de juny, pel qual s'estableix l'ordenació dels ensenyaments de l'educació primària.
- c. Ordre EDU/296/2008, de 13 de juny, per la qual es determinen el procediment i els documents i requisits formals del procés d'avaluació en l'educació primària.
- d. Decret 181/2008, de 9 de setembre, pel qual s'estableix l'ordenació dels ensenyaments del segon cicle de l'educació infantil.
- e. Llei 12/2009, del 10 de juliol d'Educació – LEC article 91.
- f. Decret 102/2010, de 3 d'agost, d'autonomia dels centres educatius.
- g. Decret 155/2010, de 2 de novembre, de la direcció dels centres educatius públics i del personal directiu professional docent.
- h. Decret 29/2015 del 3 de març de modificació del Decret 155/2010