

PLA D'OBERTURA DE CENTRE SETEMBRE 2020



ESCOLA EL VALLÈS

ÍNDIX

| | |
|--|----|
| 1. Mesures d'autoprotecció | 3 |
| 2. Objectius del pla | 3 |
| 3. Previsió d'alumnat que assistiran presencialment al centre | 4 |
| 3.1. Alumnat primària | 4 |
| 3.1.1. Organització | 4 |
| 3.1.2. Activitats específiques | 4 |
| 3.2 Alumnat d'Educació Infantil | 6 |
| 3.2.1. Adaptació a Infantil | 6 |
| 3.2.1.1. Espais | 6 |
| 3.3. Organització de grups d'alumnes, professors i espai físic | 7 |
| 3.4. Fluxos de circulació | 11 |
| 3.4.1. Entrades i sortides | 11 |
| 3.4.2. Circulació dins del centre | 13 |
| 4. Horaris dels grups | 15 |
| 5. Distribució d'aules i espais | 15 |
| 6. Organització dies de pluja | 16 |
| 7. Acollida matinal | 14 |
| 8. Centre obert | 15 |
| 9. Extraescolars | 15 |
| 10. Sortides i colònies | 15 |
| 11. Tallers al centre | 17 |
| 12. Alumnat amb simptomatologia | 17 |
| 12.1. Requisits per l'assistència | 18 |
| 13. Participació de les famílies al centre | 19 |
| ANNEXOS | 18 |
| PLA D'ACTUACIÓ EN CAS DE CONFINAMENT PARCIAL O TOTAL | 26 |

1. MESURES D'AUTOPROTECCIÓ

La salut del nostre alumnat, professorat i altres agents de la comunitat educativa és una prioritat pel nostre centre. D'acord amb les instruccions sanitàries prendrem les mesures de protecció oportunes per tal de reprendre el nou curs amb les màximes garanties, fent de l'escola un entorn segur i confortable.

Aquestes mesures tindran vigència al llarg del curs escolar, en el marc dels diferents escenaris davant de possibles rebrots de la pandèmia.

∅ Es subministraran els Equips de Protecció Individual (EPI) adequats, necessaris i suficients, a més de vetllar per l'ús efectiu dels mateixos (art. 17.2. de la Llei 31/95 PRL), així com mesures de protecció col·lectiva (barreres i/o pantalles, senyalització, ventilació...).

∅ S'adaptaran les avaluacions de riscos laborals al nou risc concret del

COVID19, distingint clarament els col·lectius següents:

- Personal docent
- Personal Pas
- Personal d'equips de neteja

∅ Qualsevol tasca que es pugui dur a terme de forma telemàtica no es farà de forma presencial.

∅ Signatura obligatòria de les famílies de la declaració jurada.

(veure annexos 1, 2, 3)

2. OBJECTIUS DEL PLA

Com a escola, hem de trobar els mecanismes i les estratègies per impulsar una acció educativa de qualitat i equitat i poder compensar les desigualtats prestant especial atenció a aquell alumnat més vulnerable que ha patit la desconexió del sistema educatiu durant la pandèmia, buscant fórmules per garantir la màxima presencialitat dels infants, amb una atenció inclusiva de tots ells. Per això ens plantejem els següents objectius:

a. **Educació i acompanyament emocional de l'alumnat** (activitats orientades al retrobament, l'intercanvi de situacions viscudes...)

b. **Acció tutorial i orientació en col·laboració amb les famílies**, amb la incorporació d'estratègies per compensar les desigualtats dels entorns familiars, més enllà de la bretxa digital, i abordar les necessitats educatives i les dificultats d'aprenentatge.

c. **Impuls a l'aprenentatge autònom i creatiu** per part dels alumnes, amb propostes que aprofundeixin en la competència d'aprendre a aprendre, per tal de capacitar l'alumne/a a autoregular-se. Tot això incidint tant en els processos cognitius com en els factors socioemocionals de l'aprenentatge.

d. **L'impuls a la cultura digital.** Incorporar l'aprenentatge telemàtic i garantir la incorporació d'estratègies per a fomentar la competència digital dels docents i dels alumnes, prioritzant aquells amb una baixa capacitat digital.

e. **Impulsar les xarxes de col·laboració** entre docents i centres com un element clau per l'intercanvi d'experiències innovadores i avançar vers la transformació del sistema.

3. PREVISIÓ D'ALUMNAT QUE ASSISTIRAN PRESENCIALMENT AL CENTRE

L'aprenentatge i la dinàmica a l'escola ha de poder continuar amb la màxima normalitat, seguint les instruccions sanitàries, i garantint la funció social de l'educació, en un entorn segur. Es prendran les següents mesures per a tal efecte, assumint el mínim risc possible.

Les mesures principals seran comunes a les de l'educació infantil i primària.

3.1. ALUMNAT DE PRIMÀRIA

3.1.1 ORGANITZACIÓ

- ∅ Es faran grups de convivència estables per tal de garantir l'estabilitat i l'estanqueïtat d'aquest grup, amb la finalitat de preservar la capacitat de traçabilitat.
- ∅ Podran formar part d'aquest grup estable altres docents o personal de suport educatiu i a l'educació inclusiva. Cada grup de convivència pot tenir un màxim de 2 mestres que en formin part. En el cas que terceres persones s'hagin de relacionar amb aquests grups (docents i altres professionals de suport educatiu) o en cas que diferents grups s'hagin de relacionar entre sí, s'hauran de complir rigorosament les mesures de protecció individual, especialment el manteniment de la distància física de seguretat de 1,5 metres i, quan no sigui possible, l'ús de la mascareta.
- ∅ Qualsevol acció dins del centre amb el grup-classe sempre serà sota les franges, espais, lavabos, recorregut i horari assignats.

3.1.2 ACTIVITATS ESPECÍFIQUES

- ∅ **ROBOTICA I TIC:** Cal garantir que cada infant disposi d'una superfície mínima de 2,5 m². Cal rentar-se les mans abans i després de l'activitat. Dins de l'aula, mantenir la distància mínima d'1 metre. Si no és possible, cal utilitzar mascareta. Caldrà desinfectar les superfícies de les taules després de cada grup. Per desinfectar el material es pot utilitzar alcohol de 70°. Garantir la ventilació dels espais (almenys abans i després de la classe i de manera addicional en classes de llarga durada, ≥ 1,5 hores).
- ∅ **EDUCACIÓ FÍSICA:**
 - o Esports amb pilota (futbol, bàsquet, voleibol, handbol...) Cal garantir que cada infant disposi d'una superfície mínima de 2,5 m². Cal rentar-se les mans abans i després de l'entrenament si s'accedeix al gimnàs. Cal netejar i desinfectar les pilotes després de cada entrenament. Es prioritzaran els

entrenaments a l'aire lliure.

o Esports de raqueta (tennis, ping-pong, bàdminton...) Cal garantir que cada infant disposa d'una superfície mínima de 2,5 m². Cal rentar-se les mans abans i després de l'entrenament si s'accedeix al gimnàs. Caldrà netejar i desinfectar les superfícies de contacte (mànecs) entre infants. Cal netejar i desinfectar els materials utilitzats després de cada entrenament. Els entrenaments es faran a l'aire lliure.

o Atletisme Cal garantir que cada infant disposa d'una superfície mínima de 2,5 m². Cal netejar i desinfectar els materials utilitzats després de cada entrenament. Aquest tipus d'activitat es farà al pati, ja que el nostre gimnàs no disposa finestres per poder garantir la ventilació de l'espai.

- Ø **PLÀSTICA:** Cal garantir que cada infant disposa d'una superfície mínima de 2,5 m². Cal rentar-se les mans abans i després de l'activitat. Caldrà garantir la ventilació de l'espai. Si és possible, mantenir les finestres obertes durant tota l'activitat. Es recomana que el material sigui d'ús individual quan sigui possible. Caldrà netejar i desinfectar el material que sigui d'ús compartit quan hi hagi canvi de grup.
- Ø **TEATRE:** Cal garantir que cada infant disposa d'una superfície mínima de 2,5 m². Cal rentar-se les mans abans i després de l'activitat. Dins de l'aula d'assaig, mantenir la distància d'1,5 metres (es poden posar marques a terra). S'haurà de garantir la ventilació dels espais (almenys abans i després de la classe i de manera addicional en classes de llarga durada, ≥ 1,5 hores). Si se'n fa ús de disfresses, aquesta roba només podrà ser utilitzada per un infant a cada assaig. Un cop feta servir, caldria rentar-la a elevada temperatura, si el teixit ho permet. En principi es suprimeixen les obres de teatre de 1r i 2n.
- Ø **MÚSICA:** Es podrà fer dins de l'aula de música sempre que es prenguin les mesures preventives oportunes (ventilació i desinfecció de l'espai). Es prioritzaran activitats de solfeig. Quan es facin exercicis de cant, s'haurà de garantir la distància de 2'5 metres entre els infants.
- Ø **ATENCIÓ A LA DIVERSITAT:** L'atenció a la diversitat principalment serà dins de l'aula ordinària o amb petit grup reduït fora de l'aula. En cas de sortir a un altre aula o espai, caldrà ventilar i desinfectar. Sempre que sigui possible hi haurà un mestre de suport, si és l'habitual al grup estable no caldrà que porti mascareta, si no, n'haurà de portar.
- Ø **AULA D'ACOLLIDA:** Es podrà anar a l'aula d'acollida sempre i quan es pugui garantir la distància entre els infants. Es podrà fer també a l'aula ordinària, donant suport a les activitats pròpies de l'aula. La mestra d'acollida haurà de portar mascareta a l'entrar a les diferents classes i prendre les mesures higièniques abans i després de la seva participació a cada aula.

3.2. ALUMNAT D'EDUCACIÓ INFANTIL

No hi haurà joguines que no es puguin rentar i desinfectar amb facilitat. Caldrà dur a terme aquests processos de manera freqüent, seguint les indicacions oportunes per a cada material. Les joguines de plàstic dur poden rentar-se al rentaplats de manera diària. Les joguines de roba poden rentar-se a la rentadora, a més de 60°C quan sigui possible. Si no és possible dur-ne a terme el rentat a temperatura elevada, no les tindrem disponibles per al seu ús al centre. Les joguines de fusta s'hauran de desinfectar amb un drap humitejat amb una solució a base d'alcohol propílic al 70°C.

Respecte al calçat, a l'arribada a l'escola els infants es trauran les sabates i les canviaran per uns mitjons o uns esclops d'ús exclusiu per a l'aula que ja estaran al centre. Caldrà que aquells infants que es treguin les sabates de forma autònoma, es rentin les mans després de fer-ho. Per sortir al pati caldrà repetir el procediment.

3.1.3 ADAPTACIÓ AINFANTIL

Es farà com sempre un procés d'adaptació a P3. Durant aquest període les famílies dels infants poden acompanyar-los a l'aula seguint les mesures de prevenció i seguretat establertes a l'apartat de l'acollida matinal. Enguany es farà adaptació tota la primera setmana de curs, és a dir, els cinc primers dies de classe.

3.2.1.1 ESPAIS

- Ø Aire lliure: és recomanable que el període d'acollida es realitzi, encara que sigui de manera parcial, en un espai exterior del centre educatiu (pati).
- Ø Ventilació: a les aules, caldrà ventilar adequadament, almenys durant 10 minuts 3 vegades al dia i quan canviï el grup de persones que hi ha a l'interior.
- Ø Neteja i desinfecció: caldrà netejar i desinfectar els espais segons el pla de neteja i desinfecció del centre.

3.2.1.2 PERSONA ACOMPANYANT

- Ø Requisits d'accés: la persona acompanyant no pot participar en el període d'acollida si presenta símptomes compatibles amb la COVID-19 o els ha presentat en els darrers 14 dies. Tampoc no hi podrà participar si ha tingut contacte estret amb una persona amb la COVID-19 confirmada o amb simptomatologia compatible en els darrers 14 dies.
- Ø Persones de risc: aquelles persones acompanyants que pateixin una malaltia de risc davant de la COVID-19 (diabetis, malaltia cardiovascular -inclosa la hipertensió-, malaltia hepàtica crònica, malaltia pulmonar crònica, malaltia renal crònica, immunodeficiència, càncer en fase activa, obesitat mòrbida) així com dones embarassades, hauran d'avaluar la conveniència de participar en el període d'acollida amb el seu equip mèdic de referència.
- Ø Nombre d'acompanyants: cada infant només podrà ser acompanyat per una

sola persona (que pot canviar durant el període d'adaptació). Els germans que es trobin simultàniament en el període d'acollida podran ser acompanyats per una o dues persones. En aquest cas, sí que hi podrà haver contacte amb la resta de membres de la unitat familiar. Contacte i distància: la persona acompanyant només podrà tenir contacte amb el seu infant i haurà de mantenir la distància de seguretat (1,5 metres) amb la resta de persones de l'aula (inclosos infants, persones acompanyants i persones educadores).

- Ø Rentat de mans: la persona acompanyant s'haurà de rentar les mans amb aigua i sabó o gel hidroalcohòlic abans d'accedir al centre educatiu i també abans d'entrar a l'aula. També es recomana rentat de mans a la sortida del centre educatiu. Mascareta: la persona acompanyant ha d'accedir al centre educatiu amb una mascareta higiènica o quirúrgica correctament posada

3.3 ORGANITZACIÓ DE GRUPS D'ALUMNES, PROFESSORS I ESPAI FÍSIC.

Segons la RESOLUCIÓ SLT/1429/2020, de 18 de juny, per la qual s'adopten mesures bàsiques de protecció i organitzatives per prevenir el risc de transmissió i afavorir la contenció de la infecció per SARS-CoV-2, la distància física interpersonal de seguretat, tant en espais tancats com a l'aire lliure, s'estableix en 1,5 m en general, amb l'equivalent a un espai de seguretat de 2,5 m² per persona, i és exigible en qualsevol cas excepte entre persones que tinguin un contacte proper molt habitual, com és el cas dels grups de convivència estables.

Per tant, en els grups estables no serà necessària requerir la distància física interpersonal de seguretat establerta en 1,5m (o la superfície equivalent de seguretat de 2,5m²).

L'organització de l'espai de l'aula d'un grup estable ha d'assegurar, en la distribució de l'alumnat, una distància interpersonal mínima d'1 metre.

TUTORIES, ESPECIALITATS I REFORÇOS

| | |
|-------------------|--|
| P3 | Mariona Colomer |
| P4 FOQUES | Eva Teresa Carrillo |
| P4-P5 DOFINS | Meritxell Martin |
| P5 BALENES | Sara Márquez |
| TEI | Trini Aliaga |
| 1R PALEONTÒLEGS | (M ^a del Mar Vergés)-Iris Barbé |
| 1r-2n EXPLORADORS | Mari Pau Caballero |
| 2N ASTRONAUTES | Glòria Escudé |

| | |
|--------------|--|
| 3r | A Neus Ferrer B Laia Garreta C Nerea Martínez |
| 4t | A Sandra Caballé B Irene Martínez C Marta Romero |
| 5è | A Ivan Martínez B Laura Rios C Marta Edo |
| 6è | A Rafa Cerezuela B Sebastian Morales C Carla Fores |
| MÚSICA | Azahara Espinar |
| EE | Anna Pérez Laura Gómez |
| AA | Sílvia Bruguera |
| REFORÇ | Xavier Carrillo Raquel Martínez Eva Rueda |
| RELIGIÓ | Isabel Turu |
| VETLLADOR | Cristian Folch |
| PERSONAL EAP | Esther Ache |
| LOGOPEDA | Fina García Ramos |

- **La reunió CAD es realitzarà els dimecres via telemàtica a les 11'30 del matí. Dos dilluns al matí, l'Esther Ache vindrà al centre i ocuparà l'aula d'EE ubicada al primer pis (gran), 108, havent de fer les observacions oportunes amb les mesures de seguretat establertes.**
- **La logopeda, Fina García Ramos, ocuparà l'altra aula d'EE (petita) 105. Se li facilitarà una mampara de protecció.**

CURSOS COMPLETS

| CURS | DOCENTS QUE HI INTERVENEN |
|--------------------------|---|
| P3 (3) | Tutora: Mariona Colomer TEI: Trini Aliaga EE: Laura Gómez |
| P4 (2) Foques | Tutora: Eva Teresa Carrillo Anglès: Silvia Bruguera EE: Laura Gómez |
| P4-P5 (2) Dofins | Tutora: Meritxell Martin EE: Laura Gómez Subs Coordinació: Laura Gómez |
| P5 (3) | Tutora: Sara Márquez |
| Balenes | EE: Laura Gómez Vetllador: Cristian Folch |
| 1r (3) Paleontòlegs | Tutora: (M ^a del Mar Vergés)-Iris Anglès: Xavier Carrillo Música: Azahara Espinar EE: Anna Pérez |
| 1r-2n (4) Exploradors | Tutora: Mari Pau Caballero (música) Anglès: Glòria Escudé Reforç: Isabel Turu EE: Anna Pérez Logopeda: (Mohamed Boukhnouz) |
| 2n (4) Astronautes | Tutora: Glòria Escudé (anglès) Castellà: M ^a Pau Caballero Música: Azahara Espinar EE: Anna Pérez Logapeda (Sohaib) |
| 3rB (4) | Tutora: Laia Garreta Anglès: Nerea Martínez Música: Azahara Espinar EE: Laura Gómez |
| 3rA (4) | Tutora: Neus Ferrer (música, anglès) EE: Laura Gómez Vetllador: Cristian Folch Subs Coordinació: Xavier Carrillo (lectura 30', castellano i valors) |

| | |
|---------|--|
| 3rC (5) | Tutora: Nerea Martínez (EF, anglès) Castellano: Laia Garreta Música: Azahara Espinar EE: Laura Gómez Subs Riscos: Marta Romero |
| 4tA (4) | Tutora: Sandra Caballé Anglès: Irene Martínez Música: Azahara Espinar EE: Anna Pérez |
| 4tB (4) | Tutora: Irene Martínez (anglès) Castellano: Sandra Caballé Música: Azahara Espinar EE: Anna Pérez |
| 4tC (3) | Tutora: Marta Romero (música) Anglès: Silvia Bruguera EE: Anna Pérez |
| 5èC (4) | Tutora: Marta Edo (anglès) Música: Azahara Espinar EE: Anna Pérez Subs coordinació: Castellano i Valors: Isabel Turu |
| 5èB (4) | Tutora: Laura Rios (anglès) Música: Azahara Espinar EE: Anna Pérez Subs coor TIC i formació TIC famílies: Xavier Carrillo (30' lectura i Castellano) |
| 5èA (3) | Tutora: Ivan (anglès) Música: Azahara Espinar EE:Anna Pérez |
| 6èA (3) | Tutor: Rafael Cerezuela (EF, anglès) Música: Azahara Espinar EE: Anna Pérez |
| 6èB (4) | Tutor: Sebastian Morales (EF) Anglès: Carla Música: Azahara Espinar EE: Anna Pérez |

| | |
|---------|--|
| 6èC (4) | Tutor: Carla Castellano: Sebas Morales Música: Azahara Espinar EE: Anna Pérez |
|---------|--|

3.4 FLUXOS DE CIRCULACIÓ

3.4.1 ENTRADES I SORTIDES

Les entrades i sortides del centre es faran de manera esglaonada, tenint en compte el nombre d'accessos i el nombre de grups estables. identifiquem tres accessos possibles. La porta exterior de la Carretera Martorell, 91 que desemboca en dos accessos més, un per primària i un altre per infantil, i que estarà degudament delimitat per una línia vermella que separarà l'entrada d'uns i els altres. L'altre accés serà pel carrer Pintor Fortuny, fins ara entrada d'emergència.

Aquest carrer romandrà tallat al trànsit durant l'horari d'entrada i sortida a escola:

De 8.30 a 9.10 h

De 12.00 a 12.40 h

De 14.30 a 15.10 h

De 16.00 a 16.40 h

La comunitat escolar es farà responsable de col·locar i retirar la tanca facilitada. Fora de les hores de tancament del carrer la tanca ha de quedar degudament retirada sense molestar el trànsit rodat, ni els vianants, ni els accessos a les finques.

A cada un dels accessos, l'entrada i la sortida es farà per un o diversos grups estables en intervals de 10 minuts cadascun, tal i com es detalla en la següent taula:

| ACCÉS | GRUP | HORARI ENTRADA | HORARI SORTIDA |
|---|--------------|----------------|----------------|
| Ctra. Martorell 91 (carril esquerra) | P3 | 9:00 15:00 | 12:30 16:30 |
| Ctra. Martorell 91 (carril esquerra) | FOQUES | 8:50 14:50 | 12:20 16:20 |
| Ctra. Martorell 91 (carril esquerra) | DOFINS | 8:40 14:40 | 12:10 16:10 |
| Ctra. Martorell 91 (carril esquerra) | BALENES | 8:40 14:40 | 12:10 16:10 |
| Ctra. Martorell 91 (carril dret) | PALEONTÒLEGS | 8:40 14:40 | 12:10 16:10 |
| Ctra. Martorell 91 (carril dret) | EXPLORADORS | 8:50 14:50 | 12:20 16:20 |
| Ctra. Martorell 91 (carril dret) | ASTRONAUTES | 8:50 14:50 | 12:20 16:20 |
| Ctra. Martorell 91 (carril dret) | 3r | 9:00 15:00 | 12:30 16:30 |
| C/Pintor Fortuny 44 | 4t | 9:00 15:00 | 12:30 16:30 |
| C/Pintor Fortuny 44 | 5è | 8:50 14:50 | 12:20 16:20 |
| C/Pintor Fortuny 44 | 6è | 8:40 14:40 | 12:10 16:10 |

L'alumnat haurà de portar la mascareta fins que accedeixin a l'aula del seu grup estable. L'hauran de dur posada de casa i en bon estat. Malgrat això, **si les condicions epidemiològiques ho requereixen, els nens i nenes, a partir de 6 anys, també hauran de dur mascareta a l'aula. Els pares i mares no podran accedir a l'interior del recinte escolar**, exceptuant aquells casos en que ho indiqui el personal del centre seguint totes les mesures de protecció establertes, utilitza mascareta i sempre mantenint la distància de seguretat. En qualsevol cas, els adults que acompanyin els infants han de ser els mínims possibles per a cadascun d'ells i han de complir rigorosament les mesures de distanciament físic de seguretat i ús de mascareta, limitant tant com sigui possible la seva estada als accessos al centre educatiu. El centre ha informat a l'Ajuntament de Terrassa

sobre l'horari d'entrades i sortides i els diferents accessos per tal que les policies locals puguin planificar les seves actuacions sobre la mobilitat. En entrar al centre els/les alumnes s'han de rentar les mans amb gel hidroalcohòlic, mantenir la distància sanitària i han de portar la mascareta fins a la seva aula.

3.4.2 CIRCULACIÓ DINS DEL CENTRE

Ø ASCENSOR

L'ascensor es reservarà per a persones que presenten dificultats per a la mobilitat i el seu personal de suport, si s'escau. L'ús serà esporàdic.

Ø ESPAIS DOCENTS PER A GRUPS ESTABLES

Els grups classe ocuparan principalment les seves aules. Es podran utilitzar altres espais o aules específiques: aula de psicomotricitat, aula de música, aula d'informàtica, biblioteca, gimnàs, sempre garantint les mesures de prevenció (ventilació, desinfecció...). Sempre i quan la climatologia ho permeti també es podran realitzar activitats als porxos i pati.

Les persones que intervinguin en el grup/classe que no siguin del grup estable, hauran de dur mascareta, mantenir la distància social i neteja de mans

Ø GIMNÀS

Es procurarà evitar l'ús del gimnàs per a la realització d'esport. En cas de fer-ne ús s'haurà de ventilar i desinfectar el material utilitzat. Si l'activitat té lloc a l'exterior i/o es mantenen els grups estables no serà necessari l'ús de mascareta.

Ø ESPAIS DE REUNIÓ I DE TREBALL PER AL PERSONAL

S'evitaran les reunions massives. En la mesura del possible es realitzaran de forma telemàtica. Les comissions i reunions de nivell es faran sempre a les mateixes aules, desinfectant-les i ventilant els espais després d'ocupar-los.

La sala de mestres restarà a disposició el personal docent i PAS, prenent les mesures higièniques i de distància.

Ø MENJADOR

El servei de menjador escolar, que inclou l'àpat i les activitats posteriors fins a la represa de l'activitat lectiva o la finalització de la jornada escolar segons els casos, s'organitza en els espais habilitats a tal efecte. El menjar es farà, preferiblement, a l'espai habitual del menjador escolar. En aquest cas, caldrà tenir en compte que podran coincidir diversos grups estables. Els integrants d'un mateix grup estable hauran de seure junts en una o més taules. S'haurà de mantenir la separació entre les taules de grups diferents. En cas que en una mateixa taula hi hagi alumnes de més d'un grup caldrà deixar una cadira buida entre ells per garantir la distància.

Entre torn i torn caldrà fer la neteja, desinfecció i ventilació del menjador. Caldrà garantir el rentat de mans abans i després de l'àpat.

Les activitats posteriors als àpats es realitzaran, preferiblement, a l'aire lliure, amb ocupació diferenciada d'espais per a cada grup estable. Quan això no sigui possible caldrà fer ús de la mascareta.

També es podran utilitzar espais interiors, preferiblement per a infants pertanyents a un mateix grup estable. En aquest cas caldrà garantir la ventilació i la desinfecció després de l'activitat.

El professorat i el personal d'administració i serveis del centre podrà fer ús del servei de menjador escolar en un lloc diferent al de l'alumnat, per exemple, com fins ara, a la sala de mestres, mantenint en tot moment la distància de seguretat d'1,5 metres entre ells/es.

La responsabilitat del desenvolupament i realització de les activitats i les seves conseqüències recauran en els responsables del servei.

Ø CUINA

En cas de tancament dels centres per a les activitats docents, la cuina podrà romandre oberta per fer els menús per l'alumnat amb ajut de menjador.

Ø PATIS

- Tot l'alumnat esmorzarà a l'aula 10 minuts abans de sortir al pati.
- ZONA INFANTIL: Les classes dels dofins i les balenes sortiran a les 10:10, cadascú a la seva zona, com s'indica a la imatge (aquesta zona canviarà setmanalment). Les classes dels taurons i les foques sortiran a les 10:30.
- ZONA PRIMÀRIA: 1r, 5è i 6è sortiran a les 10:10, cadascú a la seva zona, com s'indica a la imatge (aquesta zona canviarà setmanalment). 2n, 3r i 4rt sortirà a les 10:30



4 HORARIS DELS GRUPS

Les excepcionals circumstàncies derivades de la pandèmia ens han fet modificar l'horari de l'alumnat, no en el còmput d'hores lectives sinó en quant al començament i a la finalització de la jornada escolar. Veure apartat d'entrades i sortides. Aquesta alteració de l'horari habitual s'haurà d'aprovar al Consell Escolar.

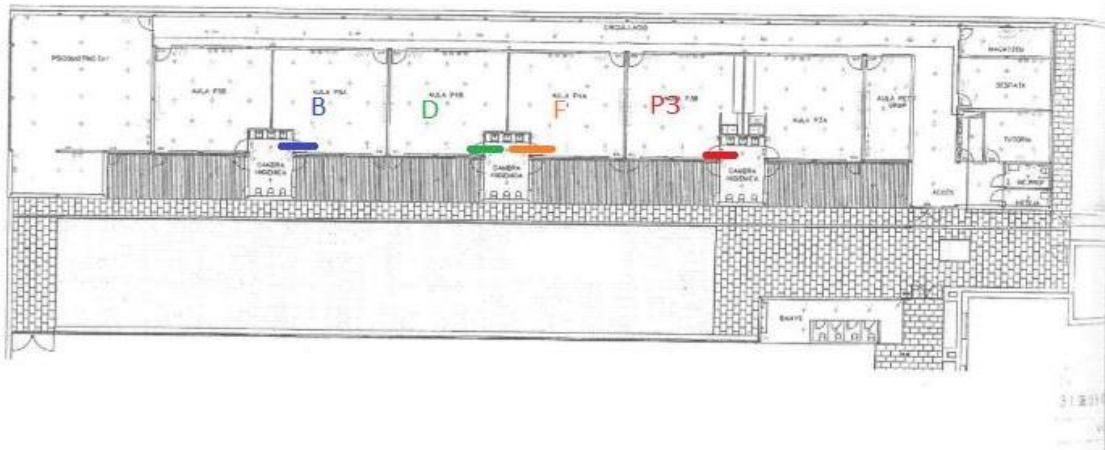
5. DISTRIBUCIÓ D'AULES I ESPAIS

Ø ESCALES:

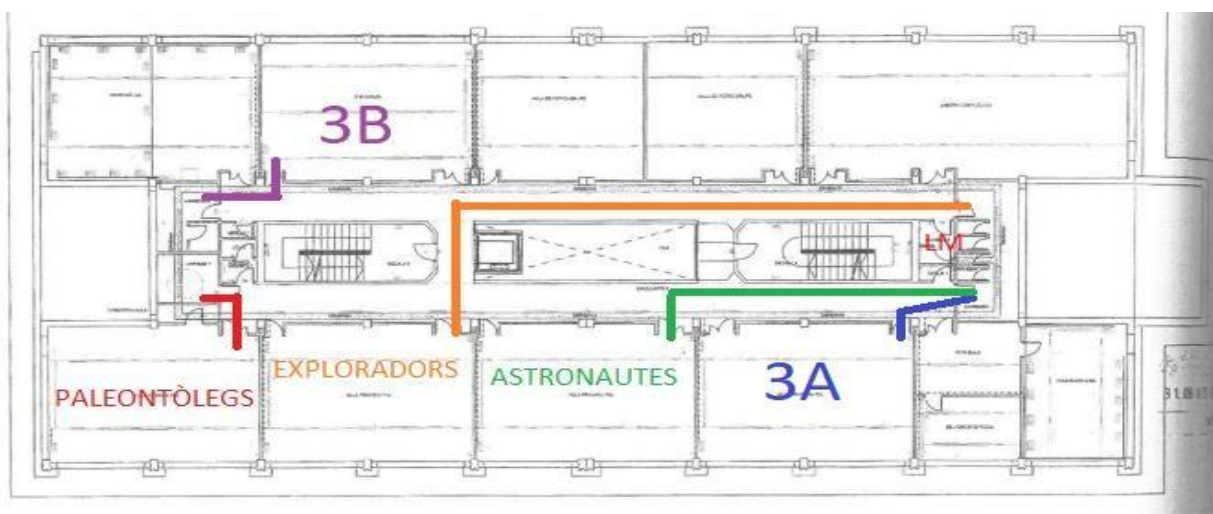
Els/les alumnes que entren a l'escola per la Ctra. Martorell pujaran a les aules per l'escala oest (direcció) i els/les que entren pel C/Pintor Fortuny per l'escala est (sala mestres).

Ø AULES I LAVABOS:

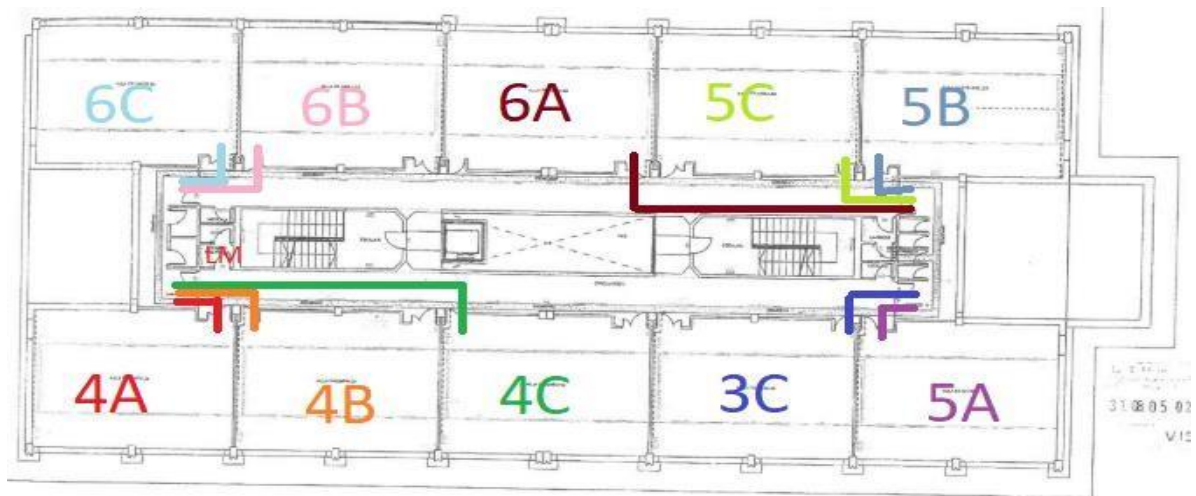
- COMUNITAT DELS PETITS (INFANTIL)



- 1r pis

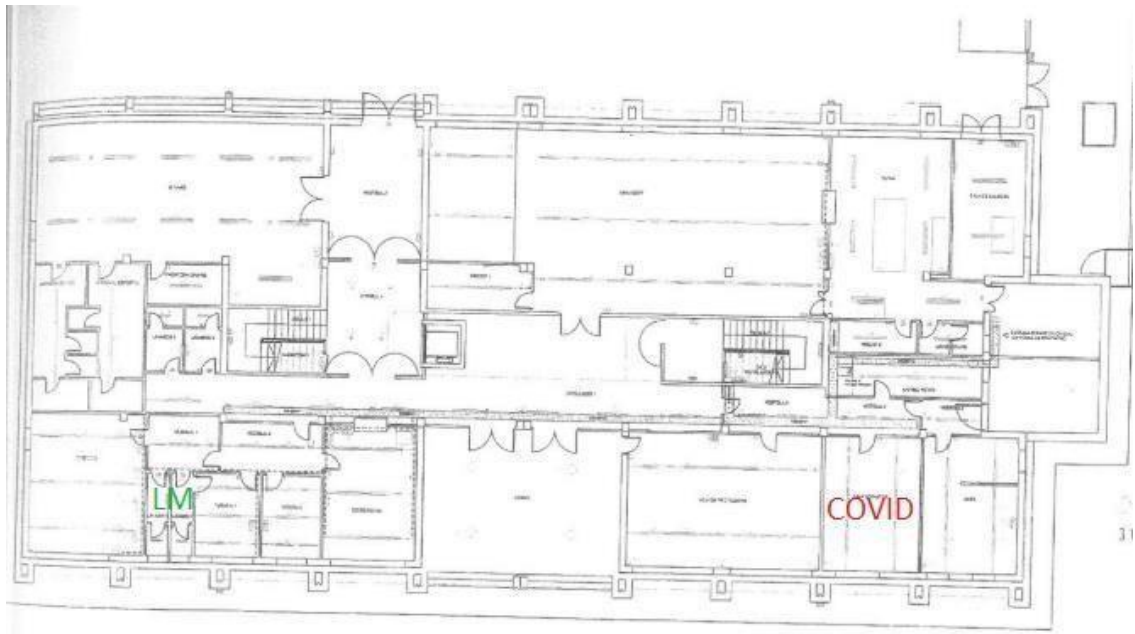


- 2n pis



El recorregut marcat indica la ubicació del seu lavabo.

Ø LAVABOS MESTRES I SALA AÏLLAMENT SIMPTOMALOGIA COVID



6. ORGANITZACIÓ ELS DIES DE PLUJA

Els dies de pluja l'alumnat romandrà a la seva aula amb el docent tutor i/o l'altre mestre/a de referència.

7. ACOLLIDA MATINAL

S'habilitarà un espai que permeti mantenir la distància interpersonal d'1,5 metres i, quan no sigui possible, tant el responsable de l'acollida com els infants hauran de portar mascareta. Cada infant haurà d'anar acompanyat per un únic familiar. Abans d'entrar al centre s'haurà de rentar les mans amb gel hidroalcohòlic i un cop

dins haurà de mantenir la distància de seguretat d'1,5 metres amb la resta de persones que estiguin a l'espai d'acollida. L'acompanyant haurà d'accedir al centre amb mascareta. Quan finalitzi el període d'acollida, els infants seran acompanyats a la seva aula de referència, i tant els responsables com els infants hauran de portar les mascaretes. Acabat l'horari d'acollida cal ventilar, netejar i desinfectar l'espai. La responsabilitat del decurs de les activitats i les seves conseqüències recauran en els responsables del servei.

8. CENTRE OBERT

Es mantindrà aquest servei sempre seguint amb les mateixes mesures que es prenen al centre durant la jornada lectiva. La responsabilitat del decurs de les activitats i les seves conseqüències recauran en els responsables del servei.

9. EXTRAESCOLARS

Sempre caldrà mantenir la distància interpersonal d'1,5 metres i portar mascareta quan no es pugui preservar la distància i això sigui possible per la naturalesa de l'activitat realitzada. En la mesura del possible es formaran grups estables de participants. Les despeses generades per les extraescolars seran assumides per l'organitzador de l'activitat.

Ara per ara, la única activitat extraescolar que es realitza al centre és bàsquet a càrrec de l'*Sferic*.

En aquest cas, al tractar-se d'un esport amb pilota caldrà garantir que cada infant disposa d'una superfície mínima de 2,5 m². Caldrà rentar-se les mans abans i després de l'entrenament i quan s'accedeix al pavelló, si és el cas. Caldrà netejar i desinfectar les pilotes després de cada entrenament. Els entrenaments es realitzaran a l'aire lliure.

10. SORTIDES I COLÒNIES

Sempre que sigui possible realitzar sortides i colònies caldrà atendre les mesures de prevenció i d'higiene habituals. En el cas de les sortides, serà imprescindible mantenir la distància interpersonal d'1,5 metres i portar mascareta quan no es pugui preservar la distància. En el cas de les colònies es mantindran els grups estables.

11. TALLERS AL CENTRE

Es prioritzarà la realització de tallers al centre. Sempre es mantindran els grups estables per al seu desenvolupament. Els monitors/es hauran de rentar-se les mans i portar mascareta.

12. ALUMNAT AMB SIMPTOMATOLOGIA

A l'alumne que durant la jornada escolar presenti algun problema de salut agut, inclosos els símptomes d'infecció per COVID-19, se li **posarà una mascareta quirúrgica si té més de tres anys, l'adult es posarà la mascareta quirúrgica i ambdós es rentaran les mans.**

No s'obligarà als infants menors de 6 anys i als alumnes amb discapacitat a posar-se la mascareta si hi oposen resistència. En cas que no es pugui garantir una distància mínima de 2m amb l'alumne (0-6 anys, problemes d'autonomia,...) **l'adult també es posarà una bata d'un sol ús, pantalla de protecció facial** (que no eximeix l'ús de mascareta).

Si l'alumne que presenta símptomes no es pot posar una mascareta quirúrgica (menor de 3 anys), l'adult que l'acompanyarà farà ús d'una mascareta de protecció FFP2 sense vàlvula, a més de la pantalla facial i la bata d'un sol ús. L'alumne haurà de ser acompanyat per l'adult que ho ha detectat a una sala d'aïllament.

No es deixarà l'alumne sol en cap moment, però es mantindran sempre que sigui possible les mesures de distanciament físic, tenint en compte l'edat de l'infant.

Si la sala disposa de mampara de protecció se'n podrà fer ús sempre que l'edat i situació de l'alumne així ho permeti.

En el cas de percebre que l'alumne que comença a tenir símptomes es troba en una situació de gravetat o té dificultat per respirar, **s'avisarà el 061** i se seguiran les instruccions que s'indiquin. **L'adult que hagi detectat el cas serà el que quedi amb l'alumne fins que un familiar o tutor legal el vagi a recollir.** S'evitarà que altres adults del centre educatiu entrin en contacte amb l'alumne, per evitar possibles contagis. **S'avisarà el pare, mare o tutor legal perquè recullin** el seu fill o filla i es posin en contacte amb l'equip sanitari del centre de salut de referència que li pertoqui a l'alumne, per tal d'avaluar el seu estat de salut i realitzar les actuacions oportunes. El trasllat al domicili es realitzarà sempre que es pugui garantir un trasllat segur i no utilitzarà transport públic. Si es tenen dubtes sobre el trasllat segur s'avisarà al 061 i se seguiran les seves instruccions. Un cop se n'hagin endut l'alumne, es procedirà a **realitzar la neteja**. Aquest espai ha de ser una sala, despatx o habitació que es pugui ventilar i estigui condicionada per poder respectar les distàncies. S'ha de procurar que en aquest espai hi hagi el mínim material possible i s'hagin retirat tots els objectes que puguin dificultar després una bona neteja. Disposarà d'una paperera amb bossa, tapa i pedal, on tirar la mascareta i mocadors d'un sol ús. En el cas que l'alumne sigui suficientment autònom, es pot tenir una mampara protectora per a separar-lo de la persona que l'acompanya per tal d'augmentar la seguretat. **En el nostre cas l'espai serà la que ha estat fins ara l'aula dormitori situada a la planta baixa de l'edifici de primària.** S'han de tenir **preparats elements perquè l'alumne pugui jugar i distreure's**, si el seu estat de salut ho permet, que després es netejaran.

12.1 REQUISITS PER L'ASSISTÈNCIA

Les famílies han de fer-se responsables de l'estat de salut dels seus fills i filles. A l'inici del curs, signaran una **declaració responsable** (veure annex 4) a través de la qual:

∅ Faran constar que són coneixedores de la situació actual de pandèmia amb el

risc que això comporta i que, per tant, s'atendran a les mesures que puguin ser necessàries en cada moment.

- Ø Es comprometen a NO portar l'infant al centre educatiu en cas que presenti simptomatologia compatible amb la COVID-19 o l'hagi presentat en els darrers 14 dies i a comunicar-ho immediatament als responsables del centre educatiu per tal de poder prendre les mesures necessàries.
- Ø Les famílies disposaran d'una llista de comprovació de simptomatologia (veure annex 5)

13. PARTICIPACIÓ DE LES FAMÍLIES AL CENTRE

- Ø Per tal d'afavorir i preveure amb la major garantia d'èxit possible, un futur confinament que torni a requerir educació telemàtica, l'escola oferirà unes franges de formació en l'ús de les noves tecnologies a les famílies que així ho demanin.
- Ø Només podran accedir al centre aquelles persones amb permís de la direcció i hauran de fer rentat de mans abans d'entrar i portar mascareta. Després de la classe hauran de desinfectar-se les cadires i els dispositius utilitzats. No es proporcionarà cap tipus de material, s'haurà de portar de casa i tornar-se'l a emportar.
- Ø Fruita: els dimecres es continuarà amb el programa de consum de fruita a l'escola. Mentre s'hagin de continuar prenent mesures higièniques, la fruita serà directament pujada a les aules sense la manipulació de terceres persones.
- Ø Tallers o xerrades: és la nostra intenció potenciar la participació de les famílies al centre mitjançant aquest tipus d'activitats. Per tal de poder intervenir a les aules hauran de fer rentat de mans abans d'entrar a les aules i portar mascareta.
- Ø Jornada de portes obertes: en cas de persistir l'obligatorietat de mesures de distanciament, s'alterarà la dinàmica prevista a la PGA per a aquesta jornada i es convidarà a les famílies a assistir de forma esglaonada, mantenint la distància i les mesures d'higiene habituals.

ANNEX 1: RENTAT DE MANS

En infants i adolescents, es requerirà rentat de mans:

A l'arribada i a la sortida del centre educatiu

- Abans i després dels àpats
- Abans i després d'anar al WC (infants continents)
- Abans i després de les diferents activitats (també de la sortida al pati).

En el cas del personal que treballa al centre, el rentat de mans es durà a terme:

- A l'arribada al centre, abans del contacte amb els infants
- Abans i després d'entrar en contacte amb els aliments, dels àpats dels infants i dels propis
- Abans i després d'acompanyar un infant al WC
- Abans i després d'anar al WC
- Abans i després de mocar un infant (amb mocadors d'un solús)
- Com a mínim una vegada cada 2 hores.

ANNEX 2: ÚS DE MASCARETES

| COL·LECTIU | INDICACIÓ | TIPUS DE MASCARETA |
|--|---|------------------------------------|
| 2n. cicle d'educació infantil (3-6 anys) | No obligatòria | Higiènica amb compliment norma UNE |
| De 1r a 6è de primària | <p>S'haurà de dur posada de casa i en bon estat. Només es poden manipular amb les mans les gomes (per treure-la i posar-la). Cada nen haurà de portar una bossa de paper o plàstic per desar-la en cas que sigui necessari. Els infants d'un mateix grup estable de convivència poden relacionar-s'hi sense limitacions i, per tant i mentre les condicions epidemiològiques ho permetin, només hauran de dur mascareta quan comparteixin espai amb nens i nenes d'un altre grup. Malgrat això, si les condicions epidemiològiques ho requereixen, els nens i nenes, a partir de 6 anys, també hauran de dur mascareta a l'aula.</p> | Higiènica amb compliment norma UNE |

| | | |
|-----------------------------|--|------------------------------------|
| Personal docent i no docent | Recomanable en els grups estables. Obligatòria pel personal quan imparteix classes a diferents grups, quan no formen part del grup de convivència estable i no es pugui mantenir la distància d'1,5 metres. | Higiènica amb compliment norma UNE |
|-----------------------------|--|------------------------------------|

- **Absència de simptomatologia compatible amb la COVID-19 (febre, tos, dificultat respiratòria, malestar, diarrea...) o amb qualsevol altre quadre infecciós.**
- **No convivents o contacte estret amb positiu confirmat o simptomatologia compatible en els 14 dies anteriors.**
- En cas que l'alumne presenti una malaltia crònica d'elevada complexitat que pugui augmentar el risc de gravetat en cas de contraure la infecció per SARS-CoV2, es valorarà de manera conjunta –amb la família o persones tutores i el seu equip mèdic de referència–, les implicacions a l'hora de reprendre l'activitat educativa presencialment al centre educatiu . Malgrat l'evidència és escassa, es consideren malalties de risc per a complicacions de la COVID-19:
 - ✓ Malalties respiratòries greus que precisen medicació o dispositius de suport ventilatori.
 - ✓ Malalties cardíaques greus.
 - ✓ Malalties que afecten al sistema immunitari (per exemple aquells infants que precisen tractaments immunosupressors).
 - ✓ Diabetis mal controlada.
 - ✓ Malalties neuromusculars o encefalopaties moderades o greus.
- En el cas del personal docent i no docent de l'escola que tingui contacte amb els infants, les persones de risc elevat de malaltia greu per coronavirus rebran una valoració del servei de prevenció de riscos laborals per valorar si poden estar en contacte amb els infants. Les condicions de risc engloben les malalties cròniques, com la hipertensió arterial, la diabetis, els problemes cardíacs o pulmonars i les immunodeficiències, obesitat mòrbida. Les dones embarassades es consideren un col·lectiu d'especial consideració. Les persones del grup de risc hauran de ser valorades pel servei de Prevenció de Riscos Laborals.

ANNEX 4: DECLARACIÓ RESPONSABLE FAMÍLIES

Declaració responsable per a les famílies d'alumnes d'educació primària

Dades personals

| | |
|--|-------------------|
| Nom i cognoms del pare, mare o tutor/a | DNI/NIE/Passaport |
| Nom de l'alumne/a | Curs |

Declaro, responsablement:

1. Que el meu fill/a, durant els darrers 14 dies i en aquest moment:

- No presenta cap simptomatologia compatible amb la covid-19 (febre, tos, dificultat respiratòria, malestar, diàrees...) o amb qualsevol altre quadre infecció.
- No ha estat positiu de covid-19 ni ha convivat amb persones que siguin o hagin estat positives.
- No ha estat en contacte estret amb cap persona que hagi donat positiu de covid-19 ni que hagi tingut simptomatologia compatible amb aquesta malaltia.
- Té el calendari vacunal al dia.

2. (Seleccioneu una de les dues opcions)

Que el meu fill/a no pateix cap de les malalties següents:

- **Malalties respiratòries** greus que necessiten medicació o dispositius de suport ventilatòr.
- **Malalties cardíacques** greus.
- **Malalties** que afecten el **sistema immunitari** (per exemple, aquells infants que necessiten tractaments immunosupressors).
- **Diabetis** mal controlada.
- **Malalties neuromusculars o encefalopaties** moderades o greus.

Que el meu fill/a pateix alguna de les malalties següents i que he valorat amb el seu metgellmeigessa o pediatra la idoneïtat de reprendre l'activitat escolar:

- **Malalties respiratòries** greus que necessiten medicació o dispositius de suport ventilatòr.
- **Malalties cardíacques** greus.
- **Malalties** que afecten el **sistema immunitari** (per exemple, aquells infants que necessiten tractaments immunosupressors).
- **Diabetis** mal controlada.
- **Malalties neuromusculars o encefalopaties** moderades o greus.

3. Que prendré la temperatura al meu fill/a abans de sortir de casa per anar al centre educatiu i que, en el cas que tingui febre o presenti algun dels símptomes compatibles amb la covid-19, no assistiré al centre.

4. Que conec l'obligació d'informar el centre educatiu de l'aparició de qualsevol cas de covid-19 en el nostre entorn familiar i de mantenir un contacte estret amb el centre educatiu davant de qualsevol incidència.

I, perquè així consti, als efectes de la incorporació del meu fill/a _____, al centre educatiu _____, signo la present declaració de responsabilitat i consento explícitament el tractament de les dades que hi ha en aquesta declaració.

Informació bàsica sobre protecció de dades personals:

Alumnes de centres educatius de titularitat del Departament d'Educació

Responsable del tractament: La direcció del centre educatiu.

Finalitat: Per gestionar l'acció educativa.

Drets de les persones interessades: Podeu sol·licitar l'accés, la rectificació, la supressió o la limitació del tractament de les vostres dades. Podeu trobar tota la informació relativa als drets de les persones interessades i com exercir-los en el web del [Departament d'Educació](#).

Informació addicional sobre aquest tractament: <https://www.govern.cat/les-dades/les-dades-de-les-persones-interessades>

Lloc i data

Signatura

ANNEX 5: LLISTA DE COMPROVACIÓ DE SIMPTOMATOLOGIA

LLISTA DE COMPROVACIÓ DE SÍMPTOMES PER A LES FAMÍLIES

Si el vostre fill, filla o infant o adolescent tutelat no es troba bé, marqueu amb una creu quins d'aquests símptomes presenta:

- | | |
|--|---|
| <input type="checkbox"/> Febre o febrícula | <input type="checkbox"/> Mal de panxa |
| <input type="checkbox"/> Tos | <input type="checkbox"/> Vòmits |
| <input type="checkbox"/> Dificultat per respirar | <input type="checkbox"/> Diarrea |
| <input type="checkbox"/> Congestió nasal | <input type="checkbox"/> Malestar |
| <input type="checkbox"/> Mal de coll | <input type="checkbox"/> Dolor muscular |

Si a casa hi ha alguna persona adulta² que no es troba bé, marqueu amb una creu quins d'aquests símptomes presenta:

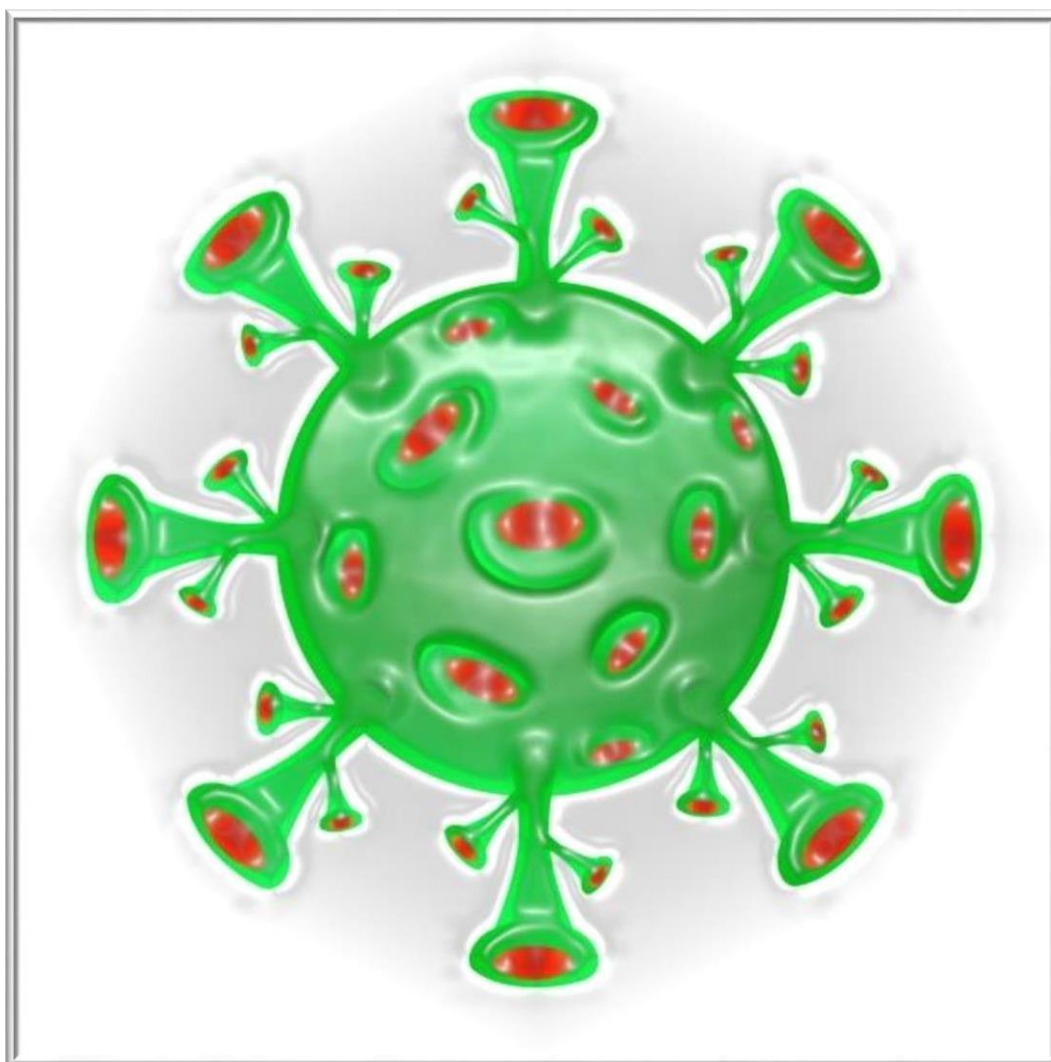
- | | |
|--|---|
| <input type="checkbox"/> Febre o febrícula | <input type="checkbox"/> Calfreds |
| <input type="checkbox"/> Tos | <input type="checkbox"/> Vòmits |
| <input type="checkbox"/> Dificultat per respirar | <input type="checkbox"/> Diarrea |
| <input type="checkbox"/> Falta d'olfacte de gust | <input type="checkbox"/> Malestar |
| <input type="checkbox"/> Mal de coll | <input type="checkbox"/> Dolor muscular |

*Si heu marcat una o diverses caselles **cal que eviteu portar l'infant** a l'activitat i que us poseu en contacte amb els responsables de l'activitat per comunicar-ho.

En horari d'atenció del vostre centre d'atenció primària, poseu-vos en contacte telefònic amb el vostre **equip de pediatria** o de **capçalera**. En cas contrari, truqueu al **061**.

PLA D'ACTUACIÓ EN CAS DE CONFINAMENT PARCIAL O TOTAL

ESCOLA EL VALLÈS



1. GESTIÓ DE CASOS

La comunicació entre els serveis territorials d'Educació i salut pública garantirà la coordinació fluïda, en última instància, entre el centre educatiu i els serveis territorials de vigilància epidemiològica encarregats de l'estratègia de control de brot que pot incloure, en determinats casos, el tancament total o parcial del centre educatiu. **En qualsevol cas, l'escalada de decisions en relació amb el tancament de l'activitat presencial del centre educatiu serà el resultat de la valoració, sobre el terreny, per part de l'autoritat sanitària.** Si hi ha un cas positiu se'n farà la comunicació a l'Ajuntament a través dels Serveis Territorials. De manera orientativa, els elements de decisió per a establir quarantenes i/o, si escau, tancaments parcials o total del centre serien:

- Cas positiu en un o més membres d'un grup de convivència estable tot el grup de convivència estable té consideració de contacte estret, per tant s'hauria de plantejar la quarantena de tot el grup de convivència, durant 14 dies després del darrer contacte amb el cas, amb vigilància d'aparició de nous casos. Per tant, interrupció de l'activitat lectiva presencial per a aquest grup.
- Cas positiu en dos membres no convivents que pertanyen a dos grups de convivència diferents d'un mateix espai (un edifici, un torn, una ala d'un edifici...) tot el grup de convivència estable pot tenir consideració de contacte estret, per tant, i depenent de la valoració de vigilància epidemiològica, es podria plantejar la quarantena dels grups de convivència d'aquell espai, durant 14 dies després del darrer contacte amb el cas, amb vigilància d'aparició de nous casos. Per tant, interrupció de l'activitat lectiva presencial en l'espai afectat, també durant 14 dies.
- Cas positiu en dos o més membres no convivents que pertanyen a grups de convivència en diferents espais tot el grup de convivència estable té consideració de contacte estret, per tant s'hauria de plantejar la quarantena dels grups de convivència afectats, durant 14 dies després del darrer contacte amb el cas, amb vigilància d'aparició de nous casos. A més, és podria plantejar la interrupció de l'activitat presencial del centre educatiu, també durant 14 dies.

Els equips d'atenció primària de referència dels centres educatius estaran a disposició dels equips directius dels centres per a mesures de consell sanitari

sobre la COVID-19. Per tant, els equips d'atenció primària han d'identificar una o diverses persones, segons correspongui, responsables d'aquesta interlocució amb els centres educatius que, preferiblement, podran ser les infermeres del Programa salut i escola. En el cas que el centre no en tingui, ho serà la direcció.

2. SERVEIS, EQUIPAMENTS I RECURSOS

El Departament vetllarà perquè cada centre educatiu disposi de connexió telemàtica i de la formació i els equipaments específics que permetin l'aprenentatge telemàtic de tot l'alumnat.

- L'escola, enguany activarà la plataforma G SUITE. Al centre intentem que l'alumnat disposi de tots els recursos adients per poder oferir formació i tutoria telemàtica sincrònica a tot l'alumnat. En principi seran els/les alumnes de 3r a 6è qui donaran d'alta un correu amb el domini de l'escola i començaran a formar-se en l'ús de la plataforma.
- De P3 a 2n s'enviaran correus personals a les famílies per guiar-los i acompanyar-los en les tasques que el professorat consideri.
- Per tal de poder oferir altres alternatives de forma ràpida i simple, en cas de no comptar amb dispositius com tablets o portàtils, seguirem oferint la formació als blogs a la web de l'escola, a l'Instagram, i properament a Facebook i Tweeter.
- En relació als recursos telemàtics de suport al currículum, hi ha a disposició dels centres, en obert, tots els materials que es fan servir en aquesta modalitat a l'adreça següent:
<https://ioc.xtec.cat/educació/recursos>
- A més, disposem d'altres recursos i materials formatius al portal xtec, als espais col·laboratius de cada ensenyament a l'Odissea o als Nodes.
- A l'escola disposem de llicències de programari al servidor de centre, configurades per a què en cas de confinament, l'alumnat les puguin fer servir de manera remota per realitzar la formació pràctica corresponent. Enguany s'amplia l'INNOVAMAT a l'etapa d'infantil i ens hem donat d'alta a PICTOESCRITURA (llengua catalana i castellana). Això afavoreix un

aprenentatge individualitzat dels infants que podran seguir de manera telemàtica seguint el seu ritme d'aprenentatge, respectant els ritmes i les individualitats de l'alumnat, i així garantir una educació inclusiva i equitativa, tal i com diu el nostre PEC.

3. PROFESSORAT

El professorat rebrà formació al setembre per al correcte desenvolupament d'aquestes mesures per poder implementar-les virtualment si les circumstàncies ho requereixen.

Hauran de fer un seguiment de l'alumnat via telefònica i correu electrònic per conèixer de primera mà les circumstàncies de cada família i així poder donar respostes immediates.

Cada tutor/a serà el responsable d'actualitzar el blog de la seva tutoria, prioritzant les activitats setmanals a encomanar.

Els especialistes passaran la feina de les seves assignatures als tutors/es.

La comissió d'audiovisuals serà la responsable de les publicacions a les xarxes socials.

S'organitzaran reunions setmanals amb els membres de les comunitats i es faran claustres telemàtics per vetllar pel bon funcionament pedagògic i donar resposta a qualsevol situació anòmla que es doni.

L'equip directiu haurà d'ésser informat en tot moment del desenvolupament de les tasques i la relació amb les famílies.