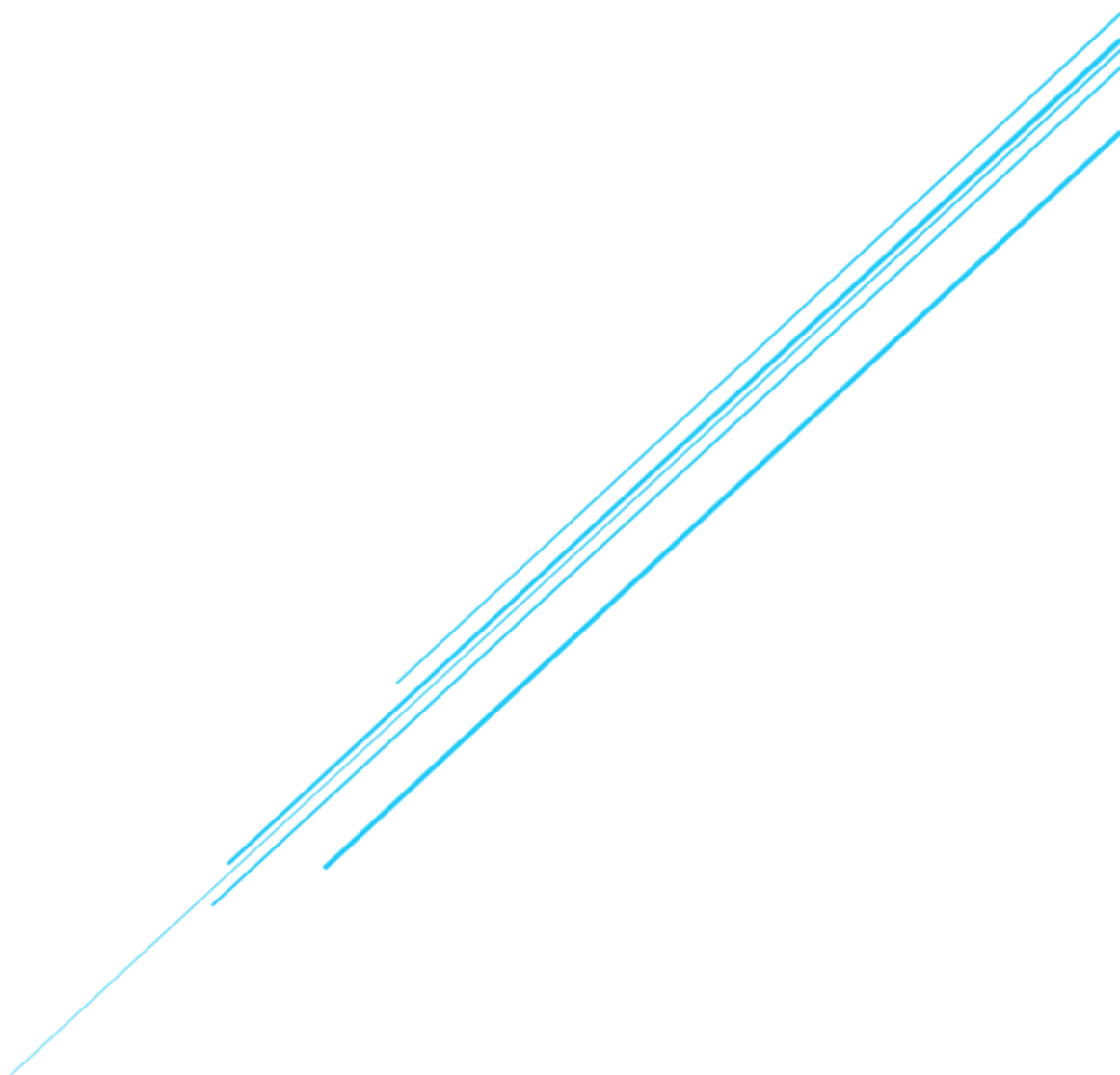


PLA GENERAL ANUAL

Curs 2025 - 2026



Escola Els Picots





ÍNDEX

1.	ÒRGANS DEL CENTRE.....	3
1.1.	EQUIP PEDAGÒGIC DEL CENTRE	4
1.2.	PERSONAL D'ADMINISTRACIÓ I SERVEIS.....	5
1.3.	COMPOSICIÓ DEL CONSELL ESCOLAR	6
1.4.	ORGANIGRAMA DE L'ESCOLA.....	7
2.	HORARIS DEL CENTRE	8
2.1.	HORARI ESCOLAR INFANTS.....	9
2.2.	HORARI ESCOLAR PROFESSORAT	9
2.3.	HORARIS PATIS	10
3.	SERVEIS EXTERNS DE L'ESCOLA	11
3.1.	SERVEI D'ACOLLIDA.....	12
3.2.	SERVEI DE MENJADOR	12
3.3.	ACTIVITATS EXTRAESCOLARS.....	13
4.	TEMPORITZACIÓ	14
4.1.	CALENDARI ESCOLAR	15
4.2.	CALENDARI DE REUNIONS AMB FAMÍLIES	16
4.2.1.	REUNIONS PEDAGÒGIQUES	16
4.2.2.	ENTREVISTES INDIVIDUALS AMB FAMÍLIES.....	16
4.3.	CALENDARI D'AVALUACIONS	17
5.	RELACIÓ D'ACTIVITATS EDUCATIVES COMPLEMENTÀRIES	20
5.1.	SORTIDES I COLÒNIES.....	21
5.2.	ALTRES ACTIVITATS EDUCATIVES	22
5.2.1.	PAE (Programa d'activitats educatives de l'Ajuntament).....	22
5.2.2.	ACTIVITATS CULTURALS.....	24
5.2.3.	XERRADES EDUCACIÓ EMOCIONAL	24
5.2.4.	CLVA (Certamen de lectura en veu alta)	24
5.2.5.	TALLER DE MÚSICA SANTA CECÍLIA.....	24
5.2.6.	CANTÀNIA I CLIKA	25
5.2.7.	PISCINA A 15.....	25
5.3.	FESTES I CELEBRACIONS	25
6.	OBJECTIUS GENERALS DEL CENTRE.....	26
7.	PLA DE TREBALL EN EL CENTRE AMB AGENTS EXTERNS.....	46
8.	ANNEXOS	51
8.1.	REULL D'ACRÒNIMS.....	52
8.2.	LLIBRES DE TEXT.....	53



1. ÒRGANS DEL CENTRE



1.1. EQUIP PEDAGÒGIC DEL CENTRE

NOM I COGNOMS	ESPECIALITAT ACTUAL	TUTORIA	CÀRREC
EQUIP DIRECTIU			
GINA BALAGUER	<i>Ed. Infantil</i>		<i>Directora</i>
MEL MORENO	<i>Ed. Primària</i>		<i>Cap d'Estudis</i>
SANTI REQUENA	<i>Ed. Primària</i>		<i>Secretari</i>
COMUNITAT PETITS I PETITES			
VIVIAN FÁBREGAS	<i>Ed. Infantil</i>	13	
JENI BRAVO	<i>Ed. Infantil</i>	14	<i>Coordinadora biblioteca</i>
MÒNICA CLADELLAS	<i>Ed. Infantil</i>	15 A	
LAURA PINEDA	<i>Ed. Infantil</i>	15 B	<i>Coordinadora comunitat de petits/es</i>
ROSER GARCÍA	<i>Ed. Infantil</i>		
HECTOR PÉREZ	<i>Ed. Musical</i>		<i>Coordinador de riscos laborals</i>
ANNA FIESTAS	<i>Pedagogia terapèutica</i>		
MEL MORENO	<i>Especialista Psicomotricitat</i>		
OLGA LÓPEZ	<i>TEI</i>		
MABEL DEL MORAL	<i>TEI</i>		
COMUNITAT MITJANS I MITJANES			
RAQUEL PABLO	<i>Ed. Primària</i>	1r A	
RUTH TALAVERA	<i>Ed. Primària</i>	1r B	<i>Coordinadora comunitat de mitjans/es</i>
MONTSE MORGADO	<i>Ed. Primària</i>	2n A	<i>Coordinadora biblioteca</i>
GINA BALAGUER	<i>Ed. Primària</i>	2n B	
CARLA ROVIRA	<i>Ed. Primària</i>	3r A	
ESTHER SERENA / SUSANA COSTAS	<i>Ed. primària</i>	3r B	
MERITXELL FUGARDO	<i>Pedagogia terapèutica</i>		<i>Coordinadora coeducació, convivència i benestar de l'alumnat</i>
MARIONA GARRIGA / VICTÒRIA MUÑOZ	<i>Especialista Anglès</i>		



COMUNITAT GRANS			
ALBA LÓPEZ	<i>Ed. Primària</i>	4t A	<i>Coordinadora LIC</i>
MARTA PERONA	<i>Ed. Primària</i>	4t B	
MARTA TEIXIDÓ	<i>Ed. Primària</i>	5è A	
JORDI MUÑOZ	<i>Ed. Primària</i>	5è B	<i>Coordinador digital</i>
MARC PUIG	<i>Ed. Primària</i>	6è A	
BRUNA RIERA	<i>Ed. Primària</i>	6è B	
NÚRIA LANCHARRO	<i>Especialista Anglès</i>		
CONXI CANO	<i>Ed. Musical</i>		
JOSE LINARES / RAMSÈS PRADOS I SANDRA CUENCA	<i>Especialista Educació Física</i>		
EQUIP SIEI			
YOLANDA LABRADA	<i>Tutora SIEI</i>		<i>Coordinadora comunitat grans</i>
ANAÍS HERVILLA / ISABELLA ROJAS	<i>Educadora SIEI</i>		
ALTRES PROFESSIONALS			
ANNA BATLLES / ISA MONTESINOS	<i>Vetlladora</i>		
ANTÒNIA VENTURA	<i>Religió</i>		
SARA JIMÉNEZ	<i>Psicòloga municipal</i>		
NOEMÍ LAORDEN	<i>Treballadora social EAP</i>		
ALBA TUDELA	<i>Logopeda CREDA</i>		
CARME ROPERO	<i>Psicopedagoga EAP</i>		

1.2. PERSONAL D'ADMINISTRACIÓ I SERVEIS

ADMINISTRATIVA	Encarni Olivares
CONSERGE	Cristian Ortega

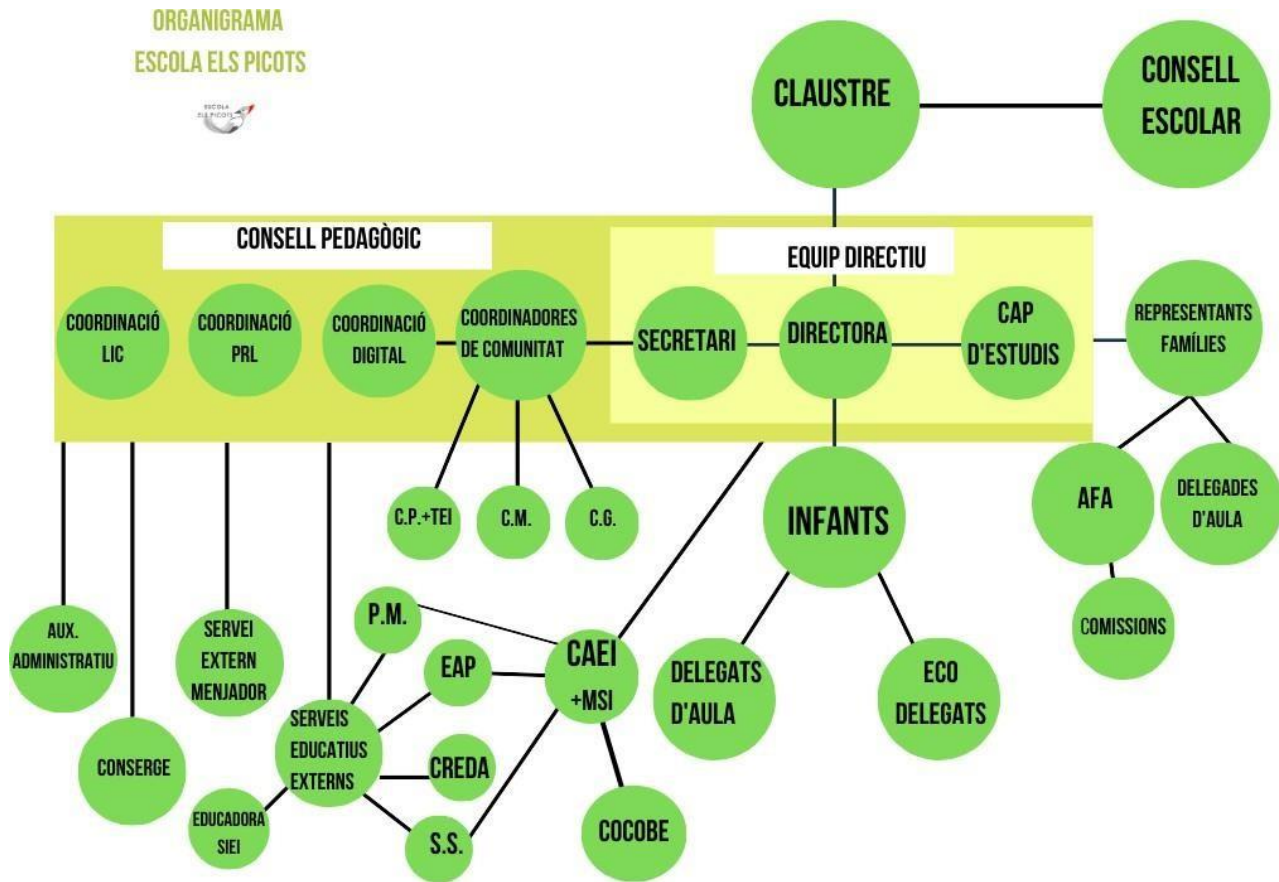


1.3. COMPOSICIÓ DEL CONSELL ESCOLAR

PRESIDENTA	Gina Balaguer	SECTOR FAMÍLIES	Laura Paredes
CAP D'ESTUDIS	Mel Moreno		Susana Pérez
SECRETARI	Santi Requena		Patricia Montero Natàlia Garcia
SECTOR PROFESSORAT	Bruna Riera Marta Teixidó Montse Morgado Marta Perona Laura Pineda	REPRESENTANT AFA	Vanessa Reyes
		REPRESENTANT PAS	Cristian Ortega
		REPRESENTANT AJUNTAMENT	Fran Sánchez



1.4. ORGANIGRAMA DE L'ESCOLA





2. HORARIS DEL CENTRE



2.1. HORARI ESCOLAR INFANTS

- L'**horari lectiu** és de 25 hores setmanals, distribuïdes de 8.30 del matí a 12 h del migdia i de 15.00 a 16.30 h de la tarda.
- Entre les 12.00 i les 15 h, els infants que es queden al menjador estan atesos pel servei de monitoratge de l'empresa AUSOLAN, RCN, S.L.U.

Horari del 19 de desembre i entre el 8 i el 19 de juny de 2026:

- El centre realitzarà **horari intensiu** de 8.30 a 12.30 h.
- Entre les 12.30 i les 15.30 h, els infants que es queden al menjador estan atesos pel servei de monitoratge de l'empresa AUSOLAN, RCN, S.L.U.

2.2. HORARI ESCOLAR PROFESSORAT

L'horari del professorat és de 30 hores de permanència al centre: 23 h lectives de docència amb alumnes i 7 h d'activitats complementàries al centre com hores de coordinació, reunions, atenció a famílies... Les hores de treball en equip són de dilluns a dijous de 12 a 13.15 h.

Paral·lelament, es contemplen 7 h i 30 min per altres activitats relacionades amb la docència com són la preparació de classes, correccions, formació permanent... que no s'han de fer necessàriament al centre.



2.3. HORARIS PATIS

La sortida al pati és de 10.30 a 11 h cada dia excepte el nivell que fa el Projecte “Sons a les mans” que, un cop a la setmana quan coincideix amb aquest, els infants surten al pati de 10 a 10.30 h.

Els i les mestres vigilen el pati per torns cada dia en diferents zones del pati d’educació infantil i d’educació primària.



3.SERVEIS EXTERNS DE L'ESCOLA



3.1. SERVEI D'ACOLLIDA

L'escola disposa de servei d'acollida gestionat per l'empresa AUSOLAN, RCN, S.L.U.

L'horari del servei d'acollida és de 7.30 a 8.30 h a càrrec de 3 monitores de l'empresa i a l'espai del menjador de l'escola.

3.2. SERVEI DE MENJADOR

L'escola disposa de servei de menjador a través de l'empresa AUSOLAN, RCN, S.L.U.

L'atenció a l'alumnat és de 12 a 15 h a càrrec de l'equip de monitoratge i cuina de l'empresa.

Per aquest curs, es faran dos torns de dinar:

- Primer torn (12 h): EI3 a l'aula d'I3 B; EI4, EI5, 1r, 2n i 3r al menjador.
- Segon torn (13.30): 4t, 5è i 6è.



3.3. ACTIVITATS EXTRAESCOLARS

Les activitats extraescolars són gestionades per l'AFA amb la col·laboració de diferents entitats i empreses contractades per aquesta. Aquest curs s'ofereixen les següents extraescolars:

ARTS PLÀSTIQUES	Dilluns	16.30 - 18 h
CUINA	Dilluns	16.30 - 18 h
BÀSQUET	Dilluns	16.30 - 18 h
RÍTMICA	Dimarts	16.30 - 18 h
JUDO	Dimarts	16.30 - 18 h
DANSA	Dimecres	16.30 - 18 h
ROBÒTICA	Dimecres	12 - 13.15 h
FUTBOL	Dimarts i/o dijous	16.30 - 18 h
MECANOGRAFIA	Dijous	12 - 13.15 h
PSICO	Dijous	16.30 - 18 h
ANGLÈS	Dilluns a dimecres	16.30 h



4. TEMPORITZACIÓ



4.1. CALENDARI ESCOLAR

CALENDARI ESCOLAR CURS 2025-2026

SETEMBRE						
DI	Dm	Dc	Dj	Dv	Ds	Dg
1	2	3	4	5	6	7
8	9	10	11	12	13	14
15	16	17	18	19	20	21
22	23	24	25	26	27	28
29	30					

OCTUBRE						
DI	D	Dc	Dj	Dv	Ds	Dg
		1	2	3	4	5
6	7	8	9	10	11	12
13	14	15	16	17	18	19
20	21	22	23	24	25	26
27	28	29	30	31		

NOVEMBRE						
DI	D	Dc	Dj	Dv	Ds	Dg
					1	2
3	4	5	6	7	8	9
10	11	12	13	14	15	16
17	18	19	20	21	22	23
24	25	26	27	28	29	30

DESEMBRE						
DI	D	Dc	Dj	Dv	Ds	Dg
1	2	3	4	5	6	7
8	9	10	11	12	13	14
15	16	17	18	19	20	21
22	23	24	25	26	27	28
29	30	31				

GENER						
DI	Dm	Dc	Dj	Dv	Ds	Dg
			1	2	3	4
5	6	7	8	9	10	11
12	13	14	15	16	17	18
19	20	21	22	23	24	25
26	27	28	29	30	31	

FEBRER						
DI	D	Dc	Dj	Dv	Ds	Dg
						1
2	3	4	5	6	7	8
9	10	11	12	13	14	15
16	17	18	19	20	21	22
23	24	25	26	27	28	

MARÇ						
DI	D	Dc	Dj	Dv	Ds	Dg
						1
2	3	4	5	6	7	8
9	10	11	12	13	14	15
16	17	18	19	20	21	22
23	24	25	26	27	28	29
30	31					

ABRIL						
DI	D	Dc	Dj	Dv	Ds	Dg
		1	2	3	4	5
6	7	8	9	10	11	12
13	14	15	16	17	18	19
20	21	22	23	24	25	26
27	28	29	30			

MAIG						
DI	Dm	Dc	Dj	Dv	Ds	Dg
				1	2	3
4	5	6	7	8	9	10
11	12	13	14	15	16	17
18	19	20	21	22	23	24
25	26	27	28	29	30	31

JUNY						
DI	D	Dc	Dj	Dv	Ds	Dg
1	2	3	4	5	6	7
8	9	10	11	12	13	14
15	16	17	18	19	20	21
22	23	24	25	26	27	28
29	30					

- Inici curs escolar
- Festius Dep. d'Empresa i Ocupació
- Festius locals
- Vacances de Nadal i Setmana Santa
- Dies de lliure disposició
- Jornada intensiva
- Final del curs escolar

Calendari escolar aprovat al Consell Escolar Municipal del 9 de juny de 2025



4.2. CALENDARI DE REUNIONS AMB FAMÍLIES

4.2.1. REUNIONS PEDAGÒGIQUES

S'han realitzat durant el mes de setembre. A totes les reunions s'ha fet una part general per totes les famílies i després una segona part per nivell a les aules respectives.

Comunitat de petits i petits	9 de setembre a les 17h
Comunitat de mitjans i mitjanes	15 de setembre a les 17h
Comunitat de grans	16 de setembre a les 17h

També es porten a terme unes càpsules formatives sobre Innovamat perquè les famílies coneguin el projecte matemàtic de l'escola.

1r	26 de setembre
2n i 3r	10 d'octubre
4t, 5è i 6è	3 d'octubre

4.2.2. ENTREVISTES INDIVIDUALS AMB FAMÍLIES

Les reunions individuals amb famílies es realitzen els dimecres de forma quinzenal. Paral·lelament, es faran reunions durant la setmana del 12 de gener amb les famílies de primària i la setmana del 26 de gener amb les famílies de la comunitat de petits i petites. També es programarà un dia sencer de reunions a final de curs un cop finalitzades les classes. Les reunions es concertaran prèviament amb els i les tutors i tutores en franges de 20 o 30 minuts.

Les entrevistes es faran presencialment amb la possibilitat de fer-les telemàticament si la família ho sol·licita.

Segons la normativa, es realitzarà un mínim d'una entrevista per família durant el curs.



4.3. CALENDARI D'AVALUACIONS

EDUCACIÓ PRIMÀRIA. 1a avaluació

COMUNITAT MITJANS I MITJANES	1r	26 de novembre, 12.10 a 13.30h, aula de 1r A
	2n	20 de novembre, 12.10 a 13.30h, aula de 2n A
	3r	25 de novembre, 12.10 a 13.30h, aula de 3r A
COMUNITAT GRANS	4t	27 de novembre, 12.10 a 13.30h, aula de 4t A
	5è	24 de novembre, 12.10 a 13.30h, aula de 5è A
	6è	26 de novembre, 12.10 a 13.30h, aula de 6è A

El lliurament d'informes es realitzarà el 19 de desembre de 2025

EDUCACIÓ PRIMÀRIA. 2n trimestre

COMUNITAT MITJANS I MITJANES	1r	12 de març, 12.10 a 13.30h, aula de 1r B
	2n	12 de març, 12.10 a 13.30h, aula de 2n B
	3r	10 de març, 12.10 a 13.30h, aula de 3r B
COMUNITAT GRANS	4t	16 de març, 12.10 a 13.30h, aula de 4t B
	5è	9 de març, 12.10 a 13.30h, aula de 5è B
	6è	12 de març, 12.10 a 13.30h, aula de 6è B

El lliurament d'informes es realitzarà el 27 de març de 2026.



EDUCACIÓ PRIMÀRIA. Final de curs

COMUNITAT MITJANS I MITJANES	1r	11 de juny, 12.40 a 14.30h
	2n	8 de juny, 12.40 a 14.30h
	3r	10 de juny, 12.40 a 14.30h
COMUNITAT GRANS	4t	12 de juny, 12.40 a 14.30h
	5è	9 de juny, 12.40 a 14.30h
	6è	11 de juny, 12.40 a 14.30h

El lliurament d'informes es realitzarà el 19 de juny de 2026.

EDUCACIÓ INFANTIL. 1a avaluació

I3	11 de desembre, 12.10 a 13.30h, aula d'I3 A
I4	9 de desembre, 12.10 a 13.30h, aula d'I4 A
I5	3 de desembre, 12.10 a 13.30h, aula d'I5 A i B

El lliurament d'informes es realitzarà el 23 de gener de 2026.

EDUCACIÓ INFANTIL. MINI CAEI

I3	9 de març, 12.10 a 13.30h, aula d'I3 A
I4	10 de març, 12.10 a 13.30h, aula d'I4 A
I5	12 de març, 12.10 a 13.30h, aula d'I5 A

*EDUCACIÓ INFANTIL. Final de curs*

I3	9 de juny, 12.40 a 14.30h, aula d'I3 B
I4	10 de juny, 12.40 a 14.30h, aula d'I4 B
I5	8 de juny, 12.40 a 14.30h, aula d'I5 B

El lliurament d'informes es realitzarà el 19 de juny de 2026.



5. RELACIÓ D'ACTIVITATS EDUCATIVES COMPLEMENTÀRIES



5.1. SORTIDES I COLÒNIES

Referent a les sortides, tots els cursos organitzaran com a mínim una pel poble tot aprofitant l'entorn més proper i activitats PAE com a referència. Aquells nivells on no es realitzen colònies, faran dues sortides de pagament (amb autobús) i els que fan colònies en faran una de pagament. Al final de curs, es farà una sortida conjunta de tota l'escola.

A més a més, en diferents moments puntuals es faran sortides de tots els infants de l'escola al voltant del poble, sempre vinculades als objectius que es treballen a l'aula com al pavelló per celebrar actes de cloenda de trimestre o del curs, Parc de la Riera, biblioteca municipal Ca l'Oliveres, bosquet, Ajuntament, botigues del centre, Aliança, edifici Institut... Aquestes sortides puntuals seran comunicades a les famílies a través de les tutories o l'equip directiu.

L'organització de sortides és la següent:

CURS	DATA	LLOC
I3	19 de març	La Granja, Palaudàries
I3	1r trimestre	Bosquet
I4	4 de març	Can Mogent, el circ Llinars del Vallès
I4 I5	13 d'octubre	Can Pou, la tardor
I3 I4 I5	14 de maig	Parc del Falgar
1r	28 d'octubre	Descobrim l'hort, CdA Bages
1r	12 de maig	Parc de les olors, Santa Eulàlia de Ronçana
1r	24 de novembre	Sons metall, Auditori de BCN
2n	5 de novembre	La Granja "El Mujal", Navàs
3r	21 de novembre	Coves del Toll, Moià
3r	28 de maig	Can Guixot, Taradell
3r	6 de febrer	Palau de la Música
4t	29 de gener	Catalunya en miniatura
5è	12 de novembre	Món Sant Benet, Sant Fruitós del Bages
5è	14 d'abril	Croscat i La Fageda d'en Jordà
6è	29 de setembre	Treball de les Matemàtiques, Cornellà
Tota l'escola	Final de curs	Parc de la riera



En relació amb les colònies, es duran a terme en els cursos d'15, 2n, 4t i 6è.

CURS	DATA	LLOC
15	13 i 14 d'abril	Can Pic, Taradell
2n	16 i 17 d'abril	Can Ribas, Bigues i Riells
4t	7 i 8 d'octubre	Molí de la riera, Sant Pere de Torelló
6è	13, 14 i 15 de maig	L'Estartit, Marcel Maillot

5.2. ALTRES ACTIVITATS EDUCATIVES

5.2.1. PAE (Programa d'activitats educatives de l'Ajuntament)

CURS	TALLER/ ACTIVITAT
13, 14 i 15	Descobrim la biblioteca
13, 14 i 15	Ball de gitanes
15	Oh, la joguina no juga
15	Aprenem a cuidar-nos les dents
Petits/es i mitjans/es	La maleta viatgera
1r	El diàleg literari
1r	Aprenem a cuidar-nos les dents
1r	Fira esportiva municipal
2n	L'esmorzar és la clau
2n	Foment de la lectura
2n	Taller de rastres animals
3r	Foment de la lectura
3r	Conèixer l'Ajuntament
3r	Descobrim Lliçà d'Amunt (Sortida tot el dia)
4t	Tens el teu bus
4t	La meva comarca: El Vallès Oriental



4t	La bassa de Can Dunyó
4t	Ball de gitanes
4t	Gestió emocional
4t	Foment de la lectura
5è	Foment de la lectura
5è	Primers auxilis
5è	Qui veu el meu perfil? Privacitat a Internet
5è	Gestió emocional
5è	Rodant pels carrers
6è	Seguretat i bon ús d'internet
6è	Conèixer l'institut
6è	Gestió emocional
6è	Foment de la lectura
6è	Conèixer el galliner



5.2.2. ACTIVITATS CULTURALS

La Fundació Privada Cultural de Granollers és qui gestiona les activitats culturals. Aquest curs es faran a l'Aliança.

DATA	GÈNERE	CICLE	ESPECTACLE	COMPANYIA	TEATRE
22/10/2025	Teatre	CI	Les sirenes son calbes	Deliri	L'Aliança
24/10/2025	Titelles	EI	El peix irisat	Tenaka	L'Aliança
28/10/2025	Teatre	CM CS	La camisa de l'home feliç	Zum Zum Teatre	L'Aliança
14/01/2026	Teatre	CS	Fantasmes de guerra	La Baldufa	L'Aliança
29/01/2026	Música	EB EI	Un jardí ple de música	Petita música	L'Aliança
19/02/2026	T. anglès	CI 3r	Goldilocks	Theatre4schools	L'Aliança
19/02/2026	T. anglès	4t CS	Ulysses	Theatre4schools	L'Aliança
20/03/2026	Música	CI CM	Bon vent	Ebri knight	L'Aliança
21/04/2026	Música	CS	Ane de rumba	Litus	L'Aliança
06/05/2026	Titelles	EB EI	El cargol i l'herba del poniol	Sgratta	L'Aliança
22/05/2025	Clown i màgia	CM	Gota	Txema Muñoz	L'Aliança
28/05/2026	Teatre i música	CI	Un tros de pa	Les pinyes	L'Aliança

5.2.3. XERRADES EDUCACIÓ EMOCIONAL

L'Ajuntament organitzarà diferents xerrades per classe i trimestre enfocades a l'educació afectivosexual a càrrec de l'empresa Rodola en els cursos de 3r, 4t, 5è i 6è.

5.2.4. CLVA (Certamen de lectura en veu alta)

Els cursos de 3r, 4t, 5è i 6è participaran en el certamen de lectura en veu alta que se celebrarà entre el març i l'abril de 2026.

5.2.5. TALLER DE MÚSICA SANTA CECÍLIA

El dia 21 de novembre s'organitzaran tallers musicals a tots els nivells per celebrar el dia de Santa Cecília.



5.2.6. CANTÀNIA I CLIKA

Els infants de 2n i 5è treballaran diferents cançons des de l'àrea de música per poder participar en els concerts de La Clika i la Cantània respectivament, que organitza la Fundació AC de Granollers. El concert de la Clika es durà a terme al Cinema Edison de Granollers al maig i el concert de la Cantània a l'Auditori de Granollers el mes de juny.

5.2.7. PISCINA A 15

Els infants d'15 continuen amb el projecte "Anem a la piscina!" organitzat per l'Ajuntament de Lliçà d'Amunt. A partir del 17 de setembre i durant tot el 1r trimestre, els infants d'15 assistiran a la piscina de Caldes a fer un curset de piscina a càrrec dels monitors/es del Club Natació Caldes. Acompanyaran les tutores, el mestre de psicomotricitat i famílies voluntàries.

5.3. FESTES I CELEBRACIONS

Amb relació a les festes i celebracions que es realitzen a l'escola i aprovades en sessió de claustre, es decideixen celebrar les següents festes: Castanyada i Halloween, Santa Cecília, Nadal, DNIP, Carnaval, Sant Jordi, English Day i fi de curs.

D'aquestes celebracions, es decideix que les festes de Castanyada, Nadal i fi de curs, seran obertes a les famílies. L'activitat de Carnaval es decidirà més endavant.



6 OBJECTIUS GENERALS DEL CENTRE



OBJECTIU 1 DEL PdD	Consolidar la línia pedagògica del centre per a la millora de l'aprenentatge competencial de l'alumnat				
Indicadors de progrés	Indicador 1: E101 Consolidar les metodologies per dur a terme el procés d'ensenyament – aprenentatge de l'alumnat.				
	Indicador 2: E102 Potenciar l'avaluació competencial del procés d'ensenyament – aprenentatge.				
	Indicador 3: E103 Millorar les programacions competencials tot seguint una línia vertical de centre.				
Estratègies	Actuacions	Responsables	Temporització	Metodologia	Indicadors d'aplicació
1.1. Consolidació de metodologies actives, inclusives i competencials que afavoreixin el desenvolupament integral de l'alumnat, assegurant la coherència pedagògica a totes les comunitats del centre.	1.1.1. Programació de tallers intercomunitat competencials en cada àmbit, tot elaborant la última planificació per al tercer curs del cicle de tallers a primària	Laura Pineda, Ruth Talavera i Yolanda Labrada	Primer trimestre	Trobades de claustre	
Indicadors del procés: - Grau d'aplicació: realització de les activitats proposades - Qualitat del procés: enquestes de satisfacció a mestres i a famílies	1.1.2. Estructuració del funcionament pedagògic i organitzatiu de la comunitat de petits i petites	Laura Pineda	Tot el curs	Trobades de comunitat	
- Grau d'impacte: activitats als diferents nivells de l'escola	1.1.3 Impuls del desenvolupament de la competència artística de l'alumnat a través d'activitats musicals significatives que impliqui als alumnes de sisè i de 1r d'ESO dels alumnes de Lliçà d'Amunt	Conxi Cano, Hèctor Pérez i Ajuntament de Lliçà d'Amunt	Tot el curs	Seminari primària i secundària de Lliçà D'amunt	
	1.1.4. Formació i implementació del Suport Vital Bàsic a tots els nivells d'educació primària del centre	Hèctor Pérez	Segon i tercer trimestre	Sessions de Claustre	



<p>1.2. Consolidació d'un model d'avaluació competencial, global i continu, que garanteixi el seguiment del procés d'aprenentatge de l'alumnat i orienti la millora de la pràctica docent.</p> <p>Indicadors del procés: Grau d'aplicació: Nombre de docents i nivells que incorporen instruments i criteris d'avaluació competencial en la seva pràctica.</p> <p>Qualitat del procés: Adequació i coherència dels instruments d'avaluació utilitzats (rúbriques, portafolis, escales, etc.) amb els objectius i competències del currículum.</p> <p>Grau d'impacte: Millora observable en l'autonomia de l'alumnat, en la seva capacitat de reflexió sobre l'aprenentatge i en els resultats competencials.</p>	<p>1.2.1. Realització d'un curs o assessorament d'avaluació en centre</p>	<p>Santi Requena, Mel Moreno, Gina Balaguer i Marta Rotllan</p>	<p>Tot el curs</p>	<p>Sessions de formació durant les tardes</p>	
	<p>1.2.2. Implementació de l'avaluació competencial</p>	<p>Mel Moreno</p>	<p>Tot el curs</p>	<p>Seguiment de les avaluacions d'aula</p>	



<p>1.3. Desplegament i consolidació d'una línia pedagògica de centre basada en programacions competencials verticals, que garanteixi la coherència metodològica entre etapes i nivells i que s'enriqueixi amb la participació en xarxes educatives, l'elaboració d'acords digitals i altres iniciatives de col·laboració professional.</p> <p>Grau d'aplicació: Nombre de cicles i nivells que elaboren i apliquen programacions competencials seguint la línia vertical acordada.</p> <p>Qualitat del procés: Coherència i continuïtat entre les programacions de diferents etapes, així com el grau de participació en xarxes educatives i en l'elaboració d'acords digitals.</p> <p>Grau d'impacte: Millora en la coordinació pedagògica del centre i en la progressió competencial de l'alumnat al llarg de les etapes.</p>	<p>1.3.1. Participació a la Xarxa de competències bàsiques per aconseguir-la millora de les situacions d'aprenentatge globalitzant-les en les diferents àrees amb continuïtat metodològica i transversalitat</p>	<p>Yolanda Labrada i Mel Moreno</p>	<p>Tot el curs</p>	<p>Sessions de Xarxa de competències bàsiques</p>	
	<p>1.3.2. Calendari d'observacions docents</p>	<p>Yolanda Labrada i Mel Moreno</p>	<p>Tot el curs</p>	<p>Sessions de claustre</p>	
	<p>1.3.3. Incorporació de rutines de pensament i eines metacognitives per fomentar la reflexió sobre el mateix aprenentatge (diaris d'aula, escales de metacognició, mapes mentals, etc.).</p>	<p>Yolanda Labrada i Mel Moreno</p>	<p>Tot el curs</p>	<p>Treball de comunitat</p>	
	<p>1.3.4. Realitzar els acords establerts a l'EDC refent a les noves tecnologies i al pensament computacional</p>	<p>Jordi Muñoz</p>	<p>Tot el curs</p>	<p>Treball de grups d'experts amb posteriors posades en comú en comunitats i en Claustres.</p>	
<p>Conclusions (valoració i propostes de millora) (MA)</p> <p>Estratègia 1:</p> <p>Estratègia 2:</p> <p>Estratègia 3:</p>					



OBJECTIU 2 DEL PdD	E2. Millorar els resultats de Competències Bàsiques en l'àmbit lingüístic.				
Indicadors de progrés	Indicador 1: E2O1 Consolidar la metodologia emprada en llengua anglesa.				
	Indicador 2: E2O2 Impulsar de la competència lectora com a eix vertebrador de centre.				
	Indicador 3: E2O3 Desenvolupar la competència comunicativa en llengua catalana i castellana amb un enfocament competencial i vivencial.				
Estratègies	Actuacions	Responsables	Temporització	Metodologia	Indicadors d'aplicació
<p>1.1. Promoció d'Experiències Exchange a tots els nivells de l'escola.</p> <p>Indicadors de procés: Grau d'aplicació: Percentatge de nivells que han realitzat almenys una activitat Exchange durant el curs.</p> <p>Qualitat del procés: Grau de satisfacció del professorat i alumnat recollit en una enquesta breu (escala 1-5).</p> <p>Grau d'impacte: Increment del nombre d'activitats Exchange respecte al curs anterior.</p>	<p>1.1.1. Participació en el projecte del CRP Unexpected Tale.</p>	<p>Núria Lancharro i Mariona Garriga</p>	<p>Segon i tercer trimestre</p>	<p>Coordinació amb el CRP</p>	
	<p>1.1.2. Intercanvi cultural amb experiència exchange a 2n i a 6è.</p>	<p>Núria Lancharro i Mariona Garriga</p>	<p>Segon i tercer trimestre</p>		



<p>1.2. Participació a la Xarxa de competència lectora</p> <p>Indicadors del procés Grau d'aplicació: Percentatge de nivells que han dut a terme activitats vinculades a la Xarxa de competència lectora.</p>	<p>1.2.1.E2O2.1 Participació a les 5 sessions de Xarxa de Competència lectora i planificació de les 25 hores de treball en claustre.</p>	<p>Alba López, Jeni Bravo i Gina Balaguer</p>	<p>Tot el curs</p>		
<p>Qualitat del procés: Grau de satisfacció del professorat participant recollit en una enquesta breu (escala 1-5).</p> <p>Grau d'impacte: Increment del nombre d'activitats de lectura compartida o projectes derivats de la Xarxa respecte al curs anterior.</p>	<p>1.2.2.Vincular les activitats de llengua catalana amb la Biblioteca, el PLA lector i l'ULAE (Usos Lingüístics en l'Àmbit Educatiu) de manera transversal i deixar-ho recollit al Pla lector de centre.</p>	<p>Alba López, Jeni Bravo i Gina Balaguer</p>	<p>Tot el curs</p>		
<p>1.3. Establir els objectius de l'ULAE i portar-los a terme anualment per millorar la competència oral en català en tots els contextos, formals i informals.</p>	<p>1.3.1. Establir les activitats per potenciar l'ús del català a les hores del pati a través de jocs tradicionals.</p>	<p>Alba López i Gina Balaguer</p>	<p>Primer trimestre</p>		



<p>Indicadors del procés:</p> <p>Grau d'aplicació: Percentatge d'objectius de l'ULAE que s'han implementat durant el curs.</p> <p>Qualitat del procés: Nombre d'activitats planificades a l'ULAE que s'han dut a terme segons la programació prevista.</p> <p>Grau d'impacte: Increment del nombre d'activitats on l'alumnat utilitza el català oral en contextos formals i informals respecte al curs anterior.</p>	<p>1.3.2. Cooperar amb l'equip de menjador i d'extraescolars per potenciar l'ús del català en les activitats de lleure.</p>	<p>Alba López i Gina Balaguer</p>	<p>Primer trimestre</p>		
<p>Conclusions (valoració i propostes de millora) (MA)</p> <p>Estratègia 1:</p> <p>Estratègia 2:</p> <p>Estratègia 3:</p>					



OBJECTIU 3 DEL PdD	Consolidar la metodologia de treball en l'àmbit matemàtic, científic i tecnològic amb mirada competencial i manipulativa.				
Indicadors de progrés	Indicador 1: Consolidar la línia metodològica de matemàtiques a la comunitat de petits i petites.				
	Indicador 2: Consolidar l'hort escolar com a espai d'aprenentatge vivencial, científic i de responsabilitat compartida.				
	Indicador 3: Enfortir el projecte d'Escola Verda per promoure hàbits sostenibles, consciència ecològica i accions de millora de l'entorn.				
Estratègies	Actuacions	Responsables	Temporització	Metodologia	Indicadors d'aplicació
<p>1.1. Seqüenciar de manera coherent i progressiva els continguts matemàtics a la comunitat de petits i petites (I3, I4 i I5), amb l'objectiu de garantir la continuïtat i l'equilibri en l'aprenentatge, assegurant que es treballin tots els eixos de la competència matemàtica de manera vivencial, manipulativa i adequada a cada edat.</p> <p>Indicadors del procés Grau d'aplicació: Existència i ús del document de seqüenciació dels sabers matemàtics a tots els nivells d'infantil.</p> <p>Qualitat del procés: Nombre d'activitats matemàtiques desenvolupades que segueixen la seqüenciació establerta.</p> <p>Grau d'impacte: Progressió observable en l'adquisició dels sabers matemàtics bàsics entre els diferents nivells (I3, I4 i I5).</p>	<p>1.1.1. Realització de la programació matemàtica d'aula amb propostes manipulatives i materials adaptats al mètode de l'escola (Innovamat, materials heurístics, ...)</p>	<p>Laura Pineda</p>	<p>Tot el curs</p>		
	<p>1.1.2. Observació entre iguals dins la comunitat de petits per compartir estratègies, materials i estructures.</p>	<p>Laura Pineda i Mel Moreno</p>	<p>Segon i tercer trimestre</p>		



<p>1.2. Consolidar l'hort escolar com a espai d'aprenentatge vivencial i interdisciplinari, que fomenti la descoberta científica, l'adquisició d'hàbits sostenibles i la responsabilitat compartida entre l'alumnat, el professorat i la comunitat educativa.</p> <p>Indicadors del procés Grau d'aplicació: Nombre de nivells que han incorporat activitats a l'hort dins la seva programació anual.</p> <p>Qualitat del procés: Nombre d'activitats de l'hort desenvolupades de manera interdisciplinària (lligades a més d'una àrea o projecte).</p> <p>Grau d'impacte: Evidències d'hàbits sostenibles i de responsabilitat compartida observats en l'alumnat (ex.: cura de les plantes, ús responsable dels recursos, manteniment dels espais).</p>	<p>1.2.1.Elaboració d'un calendari d'ús de l'hort per espais i per comunitats, amb vinculació als projectes de medi i als sabers del currículum.</p>	<p>Hèctor Pérez Roser García</p>	<p>Tot el curs</p>		
	<p>1.2.2 Planificació d'un espai òptim per a realitzar l'hort de la comunitat de petits i petites.</p>	<p>Hèctor Pérez Roser García</p>	<p>Tot el curs</p>		
	<p>1.2.3 Reubicació de l'espai Hort a l'antiga aula CREA per a potenciar més l'espai STEAM i l'espai Hort/natura.</p>	<p>Hèctor Pérez Roser García Santi Requena</p>	<p>Tot el curs</p>		



<p>1.3. Enfortir el projecte d'Escola Verda per promoure hàbits sostenibles i de consum responsable, potenciar la consciència ecològica de tota la comunitat educativa i impulsar accions de millora de l'entorn proper, integrant-les en el dia a dia del centre i en els projectes educatius.</p> <p>Indicadors del procés Grau d'aplicació: Nombre d'accions sostenibles realitzades durant el curs.</p>	<p>1.3.1. Coordinació amb l'Ajuntament per establir millores a l'escola pel que fa a la sostenibilitat.</p>	<p>Ruth Talavera, Hèctor Pérez, Marta Teixidó i Susana Costas</p>		<p>Reunions periòdiques amb el tècnic responsable de medi ambient de l'Ajuntament de Lliçà d'Amunt</p>	
<p>Qualitat del procés: Nombre d'activitats sostenibles incorporades en la programació de nivell o de centre.</p> <p>Grau d'impacte: Reducció observable de residus i millora d'hàbits sostenibles en l'alumnat i la comunitat educativa (ex.: ús d'embolcalls reutilitzables, reciclatge correcte, estalvi d'aigua i energia, bona gestió del punt verd, etc.)</p>	<p>1.3.2. Participació activa a les trobades de la Xarxa d'Escoles Verdes, amb retorn i aplicació al centre.</p>	<p>Ruth Talavera, Hèctor Pérez, Marta Teixidó i Susana Costas</p>		<p>Implicar als ecodelegats /des tant als projectes de Xarxa d'escola verdes com al projecte 50x50</p>	
<p>Conclusions (valoració i propostes de millora) (MA) Estratègia 1: Estratègia 2: Estratègia 3:</p>					



OBJECTIU 4 DEL PdD	Optimitzar l'organització i el funcionament de la CAEI per garantir una atenció educativa ajustada i eficient.				
Indicadors de progrés	Indicador 1: Consolidar la línia metodològica de matemàtiques a la comunitat de petits i petites.				
	Indicador 2: Promoure una mirada inclusiva a tot el claustre mitjançant accions de formació, sensibilització i codocència.				
	Indicador 3: Garantir una atenció educativa de qualitat a l'alumnat amb suport SIEI dins l'aula ordinària, promovent la inclusió, la participació i l'assoliment competencial.				
Estratègies	Actuacions	Responsables	Temporització	Metodologia	Indicadors d'aplicació
<p>1.1. Reforçar la coordinació entre els diferents agents implicats en l'atenció a la diversitat (tutories, mestres de suport, EAP, serveis externs i famílies) per garantir un acompanyament integral i coherent de l'alumnat amb necessitats específiques de suport educatiu (NESE), afavorint la inclusió, l'equitat i la continuïtat en les actuacions dins i fora de l'aula.</p> <p>Indicadors del procés Grau d'aplicació: Nombre de reunions de coordinació realitzades amb els diferents agents implicats (EAP, suport, tutories, famílies...).</p> <p>Qualitat del procés: Existència i actualització dels acords de coordinació recollits en actes o registres compartits.</p> <p>Grau d'impacte: Millora observable en la coherència i continuïtat de les mesures d'atenció a la diversitat aplicades a l'alumnat NESE.</p>	<p>1.1.1. Establir un calendari estable de reunions CAEI amb equips docents, SIEI, EAP i serveis externs per garantir la continuïtat en el seguiment dels casos.</p>	<p>Mel Moreno i Gina Balaguer</p>	<p>Tot el curs</p>	<p>Reunions de CAEI</p>	



<p>1.2. Assolir els objectius marcats a l'assessorament de detecció de barreres portat a terme el curs 2024-2025.</p> <p>Indicadors del procés: Grau d'aplicació: Percentatge d'objectius de l'assessorament que s'han posat en marxa durant el curs. Qualitat del procés: Nombre d'accions inclusives implementades segons el pla de millora acordat a l'assessorament. Grau d'impacte: Evidències de reducció de barreres a l'aprenentatge i la participació detectades en l'alumnat i en l'organització del centre.</p>	<p>1.2.1. Compartir bones pràctiques d'atenció inclusiva durant les reunions de claustre per fomentar la reflexió col·lectiva i la millora contínua, tot promovent l'ús del DUA i promovent la desaparició de barreres d'aprenentatge</p>	<p>Yolanda Labrada, Meritxell Fugardo i Anna Fiestas</p>	<p>Tot el curs</p>		
<p>1.3. Promocionar espais de reflexió entre MESI i tutors en relació als Plans individualitzats.</p> <p>Indicadors del procés: Grau d'aplicació: Nombre de reunions de coordinació entre MESI i tutors realitzades al llarg del curs. Qualitat del procés: Existència i actualització dels acords de seguiment dels PI recollits en actes o documents compartits. Grau d'impacte: Millora observable en la concreció i coherència de les mesures establertes als PI i en el seu seguiment.</p>	<p>1.3.1. Revisar i adaptar els PI (Plans Individualitzats) de l'alumnat SIEI conjuntament amb tutories i serveis externs cada trimestre.</p>	<p>Yolanda Labrada, Meritxell Fugardo i Anna Fiestas</p>	<p>Tot el curs</p>		
<p>Conclusions (valoració i propostes de millora) (MA) Estratègia 1: Estratègia 2: Estratègia 3:</p>					



OBJECTIU 1 DEL PdD	Establir canals de comunicació fluida amb tota la comunitat educativa per afavorir la seva implicació respecte al procés d'ensenyament i aprenentatge dels infants.				
Indicadors de progrés	Indicador 1: Potenciar les dinàmiques participatives de l'alumnat en el context escolar.				
	Indicador 2: Obertura i implicació de l'escola a les famílies.				
	Indicador 3: Optimitzar els espais de reflexió i presa de decisions sobre la pràctica docent tot fent més accessible la logística de coordinació entre docents.				
	Indicador 4: Revisar, actualitzar i promocionar el PEC i altres documents oficials de centre que defineixen els trets característics del nostre centre.				
Estratègies	Actuacions	Responsables	Temporització	Metodologia	Indicadors d'aplicació
<p>1.1. Potenciar les dinàmiques participatives de l'alumnat en el context escolar, afavorint la seva implicació activa en la vida del centre, fomentant la presa de decisions compartida i promovent espais on els infants puguin expressar les seves opinions, interessos i propostes de manera constructiva i democràtica.</p> <p>Indicadors del procés: Grau d'aplicació: Nombre d'espais o activitats participatives de l'alumnat realitzats al llarg del curs (assemblees, consells d'infants, comissions, etc.).</p> <p>Qualitat del procés: Nombre de propostes de l'alumnat recollides i incorporades a la vida del centre.</p> <p>Grau d'impacte: Increment de la implicació i corresponsabilitat de l'alumnat en les decisions i activitats escolars respecte al curs anterior.</p>	1.1.1. Garantir un espai de qualitat per a les hores de tutories individualitzades.	Mel Moreno	Tot el curs, tot i que es farà una primera valoració al desembre	Ús de la plantilla de recollida d'informació de la tutoria individualitzada.	



<p>1.2. Garantir noves vies de comunicació perquè hi hagi una bona entesa entre la comunitat educativa.</p> <p>Indicadors del procés: Grau d'aplicació: Nombre de canals de comunicació creats o actualitzats durant el curs.</p> <p>Qualitat del procés: Regularitat en l'ús d'aquests canals (ex.: nombre de comunicacions enviades / publicades segons la planificació).</p> <p>Grau d'impacte: Increment de la participació i de la resposta de les famílies i del professorat a través d'aquests canals.</p>	<p>1.2.1. Establir comunicacions regulars a les famílies amb informació del que es fa al centre.</p>	<p>Gina Balaguer, Mel Moreno i Santi Requena</p>	<p>Primer trimestre</p>		
<p>1.3. Promoure el debat pedagògic</p> <p>Indicadors del procés: Grau d'aplicació: Nombre de sessions de debat pedagògic realitzades al llarg del curs.</p> <p>Qualitat del procés: Nombre d'acords o conclusions pedagògiques recollides en actes o documents de centre.</p> <p>Grau d'impacte: Incorporació d'acords del debat pedagògic en les programacions, projectes o pràctiques d'aula.</p>	<p>1.2.3. Fer ús del Google Calendar perquè tot el claustre pugui compartir el calendari d'escola i les substitucions diàries.</p>	<p>Mel Moreno</p>			
	<p>1.3.1. Adaptació dels espais d'exclusiva per garantir el debat pedagògic entre tot el claustre al llarg del curs, tot millorant l'organització entre docents.</p>	<p>Mel Moreno, Santi Requena i Gina Balaguer</p>			



<p>1.4. Renovar el PEC de centre</p> <p>Indicadors del procés: Grau d'aplicació: Percentatge de fases del procés de renovació del PEC completades segons la planificació (diagnosi, redacció, validació, aprovació).</p> <p>Qualitat del procés: Nombre d'aportacions recollides de la comunitat educativa i incorporades en el nou PEC.</p> <p>Grau d'impacte: Existència d'un nou PEC actualitzat i aprovat que orienti les línies estratègiques del centre.</p>	<p>1.4.1. Fer les modificacions necessàries amb el claustre per ajustar el PEC a la nostra essència, així com tots els documents de centre necessaris.</p>	<p>Mel Moreno i Gina Balaguer</p>			
	<p>1.4.2. Treballar amb Inspecció per generar un document de PEC ajustat, útil i adient per l'escola.</p>	<p>Mel Moreno i Gina Balaguer</p>			



OBJECTIU 2 DEL PdD	Consolidar una educació emocional i afectivosexual transversal, respectuosa i arrelada a les necessitats de l'alumnat que promoció el benestar de tots els agents educatius.				
Indicadors de progrés	Indicador 1: Elaboració participada d'una programació vertical d'educació emocional i afectivosexual des d' 13 fins a 6è, adaptada al desenvolupament evolutiu.				
	Indicador 2: Coordinació interna i externa amb professionals i entitats especialitzades (educadores sexuals, serveis de salut, etc.) per complementar l'acció tutorial i garantir l'enfocament integral.				
	Indicador 3: Difusió de bones pràctiques a famílies i establiment de canals oberts per reforçar el vincle escola-família en aquest àmbit.				
Estratègies	Actuacions	Responsables	Temporització	Metodologia	Indicadors d'aplicació
<p>1.1. Programació de xerrades de temàtica afectivosexual.</p> <p>Indicadors del procés: Grau d'aplicació: Nombre de xerrades de temàtica afectivosexual programades i realitzades durant el curs.</p> <p>Qualitat del procés: Adequació de les xerrades als diferents nivells educatius segons la planificació anual.</p> <p>Grau d'impacte: Increment del coneixement i la conscienciació de l'alumnat sobre aspectes afectivosexuals, evidenciat en activitats o retorns posteriors.</p>	1.1.1. Realització de xerrades afectivosexuals de 3r a 6è dinamitzades per una persona experta.	Mel Moreno i Ajuntament de Lliçà d'Amunt	Una xerrada per nivell cada trimestre		



<p>1.2. Creació d'un grup motor mixt (COCOBE i representant de cada comunitat) per dissenyar la programació vertical i vetllar pel seu desplegament progressiu, tot potenciant dinàmiques que garanteixin el benestar emocional i social de l'alumnat (provenció).</p> <p>Indicadors del procés: Grau d'aplicació: Constitució del grup d'experts i nombre de reunions realitzades durant el curs.</p> <p>Qualitat del procés: Existència de les actes del grup d'experts i dels acords.</p> <p>Grau d'impacte: Evidències de desplegament progressiu de la programació i de la incorporació de dinàmiques de benestar emocional i social a les comunitats.</p>	1.2.1. Creació del grup d'experts de benestar.	Meritxell Fugardo	Tot el curs els dilluns en hora d'exclusiva.		
<p>1.3. Impulsar la difusió de bones pràctiques educatives i de criança a les famílies mitjançant canals de comunicació diversos (xerrades, tallers, butlletins digitals, espais web, xarxes socials, etc.) i establir vies obertes de participació i diàleg que afavoreixin un vincle més proper i de confiança entre escola i famílies, tot promovent l'acompanyament compartit en l'educació i el benestar dels infants.</p>	1.3.1. Participació en el projecte Hypiend	Gina Balaguer	Tot el curs		



<p>Indicadors del procés:</p> <p>Grau d'aplicació: Nombre d'accions de difusió (xerrades, tallers, butlletins, publicacions...) realitzades durant el curs.</p> <p>Qualitat del procés: Diversitat de canals utilitzats per compartir les bones pràctiques amb les famílies.</p> <p>Grau d'impacte: Increment de la participació de les famílies en les activitats i accions proposades respecte al curs anterior.</p>	<p>1.3.2. Organització de xerrades-taller anuals per a famílies</p>	<p>Mel Moreno i Gina Balaguer</p>	<p>Tot el curs</p>		
<p>Conclusions (valoració i propostes de millora) (MA)</p> <p>Estratègia 1:</p> <p>Estratègia 2:</p> <p>Estratègia 3:</p>					



OBJECTIU 3 DEL PdD	Vinculació amb l'entorn i amb l'administració local.				
Indicadors de progrés	Indicador 1: Promoció dels espais exteriors (escola i Lliçà d'Amunt) com a espais educatius.				
	Indicador 2: Mantenir el Pla per millorar i mantenir les infraestructures de l'escola .				
Estratègies	Actuacions	Responsables	Temporització	Metodologia	Indicadors d'aplicació
<p>1.1. Mantenir els espais exteriors de l'escola, per poder utilitzar-los com a espais d'aprenentatge de qualitat, tot coordinant-nos amb els responsables dels patis oberts.</p> <p>Indicadors del procés: Grau d'aplicació: Nombre d'accions de manteniment i millora realitzades als espais exteriors durant el curs.</p> <p>Qualitat del procés: Existència de coordinacions periòdiques amb l'equip de patis oberts i registre dels acords presos.</p> <p>Grau d'impacte: Increment d'activitats d'aprenentatge i projectes realitzats en els espais exteriors respecte al curs anterior.</p>	<p>1.1.1. Coordinar-nos amb l'Ajuntament per garantir l'èxit dels patis oberts a Picots, tot vetllant per una bona conservació dels materials i estructures.</p>	<p>Gina Balaguer i Ajuntament de Lliçà d'Amunt</p>	<p>Tot el curs</p>		
	<p>1.1.2. Garantir un bon manteniment de les estructures del pati, així com oferir material diversificat per a tots els nivells i establir un correcte protocol per a fer-ne ús.</p>	<p>Santi Requena</p>	<p>Tot el curs</p>		



1.2. Mantenir els canals de comunicació fluid amb el departament de manteniment de l'Ajuntament de Lliçà d'Amunt	1.2.1. Garantir un seguiment de les actuacions de millora i manteniment del centre	Gina Balaguer i Ajuntament de Lliçà d'Amunt	Tot el curs		
	1.2.2. Adequar l'espai de l'Hipo de la comunitat de petits i petites per a poder-hi instal·lar nous mobles i aconseguir el confort perquè sigui una aula funcional.	Gina Balaguer i Ajuntament de Lliçà d'Amunt	Tot el curs		
Indicadors del procés: Grau d'aplicació: Nombre de comunicacions realitzades amb el departament de manteniment al llarg del curs. Qualitat del procés: Temps de resposta mitjà del departament davant les incidències notificades. Grau d'impacte: Percentatge d'incidències resoltes en relació amb les comunicades.	1.2.3. Iniciar el subministrament energètic mitjançant biomassa, com a mesura sostenible per a l'abastiment del centre.”	Gina Balaguer i Ajuntament de Lliçà d'Amunt	Tot el curs		
	1.2.4. Iniciar el projecte d'habilitació d'un accés específic per a la comunitat de petits i petites, per la banda dreta de l'entrada principal, amb l'objectiu de facilitar l'entrada i sortida de les famílies i millorar l'accessibilitat al centre.	Gina Balaguer i Ajuntament de Lliçà d'Amunt	Tot el curs		
Conclusions (valoració i propostes de millora) (MA) Estratègia 1: Estratègia 2: Estratègia 3:					

7. PLA DE TREBALL EN EL CENTRE AMB AGENTS EXTERNS



NOM DEL CENTRE:	Escola Els Picots
Tipologia del centre:	Tipus B
Nivells educatius:	Educació infantil i primària
Grups per nivell:	2
Altres informacions:	---
Formació 2023-2024:	Projecte d'Innovació Xarxa de Competències Bàsiques

PROJECTES						
	Programes innovació	XCB	Projectes d'Innovació reconeguts	Projectes europeus	Escoles Verdes	Altres
FINALITZAT						
EN CURS		x			x	

PLANS I DOCUMENTS CENTRE: A (actualitzats) P (prioritzats per elaborar durant el curs 23-24) X (Pendants d'actualitzar en cursos posteriors)								
PEC	NOFC	Projecte Lingüístic	Pla d'atenció a la diversitat	Pla d'Acollida	Pla de Convivència	Pla d'Acció Tutorial	Estratègia Digital de Centre	ALTRES
P	A	A	P	A	A	A	A	

**Nom dels professionals i periodicitat d'atenció dels referents del servei educatiu:**

EAP: Psicopedagoga: Carme Roperó. Dia d'atenció tots els dilluns, primer i segon divendres de més i el quart dijous de més.

Treballadora Social: Maite Carbonero. Intervenció sota demanda

Fisioterapeuta: Agnès Nieto. Intervenció sota demanda

CRP: Mireia Neddermann i Sandra Gay. Intervenció sota demanda

ELIC: Mònica Masc. Intervenció sota demanda

CREDA: Montse Grau. Intervenció sota demanda

Representant del centre als Seminaris (si és el cas):

- Subxarxa Territorial de Coordinació de Cultura Digital: Jordi Muñoz
- Coordinació Primària-Secundària del municipi: Yolanda Labrada i Mel Moreno
- Coordinació de la Xarxa de Competències: Yolanda Labrada i Mel Moreno
- Xarxa territorial de transformació educativa: ---
- Seminari equips directius (director/a, cap d'estudis i secretari/ària): Gina Balaguer, Mel Moreno i Santi Requena

**Línies estratègiques del Departament d'Educació per al curs 2024-2025**

1. Promoure un model de professorat competent i compromès amb el projecte educatiu del centre, que exerceixi un lideratge orientat a la qualitat i a la millora de tots els alumnes
2. Fomentar un lideratge distribuït dels equips directius orientat a la transformació i la millora educativa.
3. Reforçar l'autonomia dels centres per construir projectes adaptats a cada realitat.
4. Estructurar un sistema de xarxes de treball i d'aprenentatge entre els centres per tal de compartir objectius, recursos, capacitats i posar en valor pràctiques d'èxit educatiu que garanteixi l'aprenentatge entre iguals i elimini qualsevol competència entre centres.
5. Generar les condicions necessàries per assegurar la inclusió i combatre la segregació amb l'objectiu de garantir el dret a l'educació en igualtat d'oportunitats i millorar la convivència als centres.
6. Bastir un servei públic compromès amb l'equitat i l'assoliment de l'escolarització equilibrada que respecti la diversitat de projectes i la seva estabilitat, a partir d'un finançament equitatiu, en què l'educació pública sigui l'eix vertebrador del sistema.
7. Desplegar un model educatiu que reforci la participació activa de les famílies en l'educació dels fills i filles, la corresponsabilitat dels ajuntaments amb l'Administració educativa i la interconnexió amb l'entorn, capaç de donar resposta comunitària als reptes educatius.
8. Consolidar el model lingüístic del país, potenciant la llengua catalana com a vehicular dins un projecte plurilingüe i intercultural.
9. Estendre la innovació en el procés d'ensenyament i aprenentatge, amb base científica, i amb l'impuls de la cultura avaluadora, com a motor de millora i de transformació educativa.
10. Avançar cap a una Administració que promogui un projecte educatiu de país que, des del diàleg i el consens, afavoreixi l'autonomia, la millora i l'estabilitat del sistema educatiu.
11. Assegurar l'assoliment de la competència digital de tot l'alumnat, del professorat i del centre que faciliti el desplegament curricular.
12. Garantir segones oportunitats establint ponts de tornada al sistema.
13. Promoure el benestar de tot l'alumnat i la seva qualitat de vida.



OBJECTIU GENERAL ÀMBIT EAP: Assessorar els centres i el professorat de la zona en el procés educatiu, personal i social de l'alumnat NESE així com fer propostes i seguiment de recursos, mesures i suports necessaris per a la seva atenció.					
INDICADORS DE PROGRÉS: - Grau de satisfacció dels centres respecte a l'assessorament realitzat - Recull d'evidències de les propostes de recursos, mesures i suports.	INSTRUMENTS D'AVAUACIÓ: Qüestionari de satisfacció del servei educatiu cap als centres i actes de les reunions CAEI de centre.			TEMPORITZACIÓ: al llarg del curs	RESPONSABLES: referent EAP al centre
ACTUACIONS	Indicadors del procés	Valoració SE	Valoració centre 1-4	Justificació de la valoració per part del centre	Acords i propostes de millora
Avaluació inicial psicopedagògica, motriu i social de l'alumnat prioritzat per (CAEI, amb direcció...).	Nombre de sessions per revisar la graella de dades NESE. Nombre d'avaluacions psicopedagògiques realitzades	Canvi del procés de comunicació entre els serveis externs (serveis socials i EAP) i l'escola			
Seguiment alumnat NESE, NEE i altre alumnat de seguiment acordat prèviament a... (CAEI, amb direcció...).	Nombre d'alumnes en seguiment per part de la CAEI				
Traspàs d'informació de l'alumnat amb NEE i NESE de nova incorporació al centre.	Nombre d'infants NESE-NEE incorporat al centre (INF-3, matrícula viva)				
Elaboració d'informes NESE i NEE i altres documents tècnics.	Nombre informes elaborats				
Derivació i coordinació amb serveis educatius específics (CREDA i CREDV, CRETDIC...) i serveis externs (CDIAP, CSMIJ i altres...).	Nombre reunions amb serveis educatius específics. Nombre coordinacions amb serveis externs				



Participació en les comissions d'atenció a la diversitat i comissions socials establint un treball coordinat en xarxa en l'àmbit social. Periodicitat setmanal de la CAEI, i bimensual de la CAEI Social	Nombre de reunions de CAEI i CAEI social				
Assessorament i orientació al professorat sobre ús de recursos i estratègies per atendre alumnat NEE	Nombre de reunions amb tutors i/o professors				
Assessorament al professorat en l'elaboració dels PSI per l'alumnat amb informe NESE i NEE.	Nombre de PSI en el que s'ha col·laborat				
Col·laboració en el traspass d'informació entre el centre de primària i el de secundària.	Nombre sessions en les quals hem participat				
Observació i detecció precoç de l'alumnat d'EI3	Entrega full indicadors de risc. Nombre observacions a l'aula				
Valoració dels alumnes en els canvis d'etapa per col·laborar en ajustar la resposta educativa.	Nombre valoracions psicopedagògiques d'alumnes pels canvis d'etapa. Nombre de reunions amb professorat per orientar en estratègies de gestió d'aula				
Intervenció en sessions formatives de claustres i equips docents (TEA, AA.CC., Trastorn d'aprenentatge, DUA, M.U...)	Nombre sessions sensibilització als claustres				
Identificació i avaluació de les necessitats educatives específiques derivades de situacions socials i culturals desfavorides de l'alumnat que és al centre.	Nombre demandes per valoració de SCD				



OBJECTIU GENERAL ÀMBIT CRP: Acompanyar els centres en la participació en programes i activitats de zona com a treball en xarxa i assessorar en l'ús recursos i estratègies per a la millora de la pràctica educativa.					
INDICADORS DE PROGRÉS: - Grau de satisfacció d'un 3/4 al formulari de valoració del SE. - S'han atès el 100% de les demandes rebudes per part del centre. - S'ha fet ús del servei de material en préstec. - Han participat d'algun programa d'innovació i/o activitats de zona.	INSTRUMENTS D'AVAUACIÓ: Formulari de valoració del SE Recull d'evidències a través de la unitat compartida amb el centre.			TEMPORITZACIÓ: al llarg del curs	RESPONSABLES: referent CRP
ACTUACIONS	Indicadors del procés	Valoració SE	Valoració centre 1-4	Justificació de la valoració per part del centre	Acords i propostes de millora
Planificació i assessorament per la formació en centre	Aprofitament de la formació en centre recollint evidències d'aplicació a l'aula				
Participació a Xarxa Territorial de Cultura Digital (subxarxa EDC, subxarxa CDC)	Aprofitament de la participació en la subxarxa EDC i incorporació/continuïtat a la subxarxa CDC de zona				
Participació en seminaris de coordinació adreçats a equips directius	Participació d'un mínim d'1 membre d'equip directiu als seminaris de zona				
Participació en seminaris adreçats a professorat especialista (EF, MÚSICA, ANGLÈS I DIVERSITAT)	Incorporació o continuïtat de participació en programes				



	d'innovació del Departament				
Participació en programes d'innovació (Xarxa Competències, Steam.cat, Transformació educativa, Erasmus...)	Incorporació o continuïtat de participació en les diferents jornades/actes de zona				
Participació en jornades/actes de zona (CLVA, jocs florals, proves cangur, fem dansa, robòtica...)	Ús de material de préstec, mínim d'entre 1-3 apartats (robòtica, maletes, anglès...)				
Ús del material en servei de préstec per a utilitzar-ho al centre i aula.	Valoració del seguiment per part de la mentora amb un nivell alt de satisfacció 3-4.				
Desenvolupament de l'Estratègia Digital de Centre a partir de l'acompanyament de la mentora digital.	Valoració per part del centre amb un grau de satisfacció 4/5.				



8. ANNEXOS



8.1. RECURS D'ACRÒNIMS

- o TAC: TECNOLOGIES PER A L'APRENTATGE I EL CONEIXEMENT
- o CAEI: COMISSIÓ D'ATENCIÓ EDUCATIVA INCLUSIVA
- o MiniCAEI: COMISSIÓ D'ATENCIÓ EDUCATIVA INCLUSIVA + TUTORES
- o CAEI SOCIAL: COMISSIÓ D'ATENCIÓ EDUCATIVA INCLUSIVA (ÀMBIT SOCIAL)
- o MSI: MESTRES DE SUPORT A LA INCLUSIÓ
- o EE: EDUCACIÓ ESPECIAL
- o CP: COMUNITAT PETITS/ES
- o CM: COMUNITAT MITJANS/ES
- o CG: COMUNITAT GRANS
- o EI: EDUCACIÓ INFANTIL
- o EP: EDUCACIÓ PRIMÀRIA
- o EAP: EQUIP D'ASSESSORAMENT PSICOPEDAGÒGIC
- o PFZ: PLA DE FORMACIÓ DE ZONA
- o CRP: CENTRE DE RECURSOS PEDAGÒGICS
- o PEC: PROJECTE EDUCATIU DE CENTRE
- o PdC: PROJECTE DE CONVIVÈNCIA
- o PAT: PLA D'ACCIÓ TUTORIAL
- o PdD: PROJECTE DE DIRECCIÓ
- o NOFC: NORMES ORGANITZACIÓ I FUNCIONAMENT DEL CENTRE
- o TEI: TÈCNICA D'EDUCACIÓ INFANTIL
- o PROJECTE TEI: PROJECTE DE TUTORIA ENTRE IGUALS
- o ED: EQUIP DIRECTIU
- o CP: CONSELL PEDAGÒGIC



8.2. LLIBRES DE TEXT

ESCOLA ELS PICOTS 2024 – 2025			
CURS	TÍTOL	CARACTERÍSTIQUES	EDITORIAL
15	Projecte ARTIGAL d'anglès	1 conte: "Cake"	Artigal
1r	Projecte INNOVAMAT de matemàtiques	4 quaderns, material manipulatiu individual i plataforma per a tauleta	Innovamat
	Projecte ARTIGAL d'anglès	2 contes: "Jenny" i "The monster"	Artigal
	AGENDA ESCOLAR		
2n	Projecte INNOVAMAT de matemàtiques	4 quaderns, material manipulatiu individual i plataforma per a tauleta	Innovamat
	Magic Stone 1 Super I & SuperYou	Paquet de material amb el conte petit	Magic Stone
	Magic Stone 3 Bip Bip Biptonia	Paquet de material amb el conte petit	Magic Stone
	AGENDA ESCOLAR		
3r	Projecte INNOVAMAT de matemàtiques	4 quaderns, material manipulatiu individual i plataforma per a tauleta	Innovamat
	Magic Stone 4 JungleJoke	Paquet de material amb el conte petit	Magic Stone
	Magic Stone 2 Would you kiss a frog	Paquet de material amb el conte petit	Magic Stone
	AGENDA ESCOLAR		
4t	Projecte INNOVAMAT de matemàtiques	4 quaderns, material manipulatiu individual i plataforma per a tauleta	Innovamat
	Magic Stone 6 The traveling stone	Paquet de material amb el conte petit	Magic Stone
	AGENDA ESCOLAR		
5è	Projecte INNOVAMAT de matemàtiques	4 quaderns, material manipulatiu individual i plataforma per a tauleta	Innovamat
	AGENDA ESCOLAR		
6è	Projecte INNOVAMAT de matemàtiques	4 quaderns, material manipulatiu individual i plataforma per a tauleta	Innovamat
	AGENDA ESCOLAR		



Resolució de la Directora del centre Escola Els Picots de Lliçà d'Amunt, per la qual aprova el Pla General Anual pel curs 2025-2026.

Com a directora del centre Escola Els Picots de Lliçà d'Amunt, i en aplicació de les competències que estableix l'article 132 de la Llei orgànica 2/2006, de 3 de maig, d'Educació, modificada per la Llei orgànica 3/2020 de 29 de desembre, per a la millora de la qualitat educativa, segons consta a l'acta de la sessió del dimarts 30 de setembre de 2025.

RESOLC:

1. El consell escolar ha aprovat el Pla General Anual pel curs 2025-2026.
2. Des de direcció farem difusió d'aquest document i el compartirem amb la resta de la comunitat educativa a la pàgina web de l'escola.

Lliçà d'Amunt, 30 de setembre de 2025

La directora

Georgina Balaguer Llopis