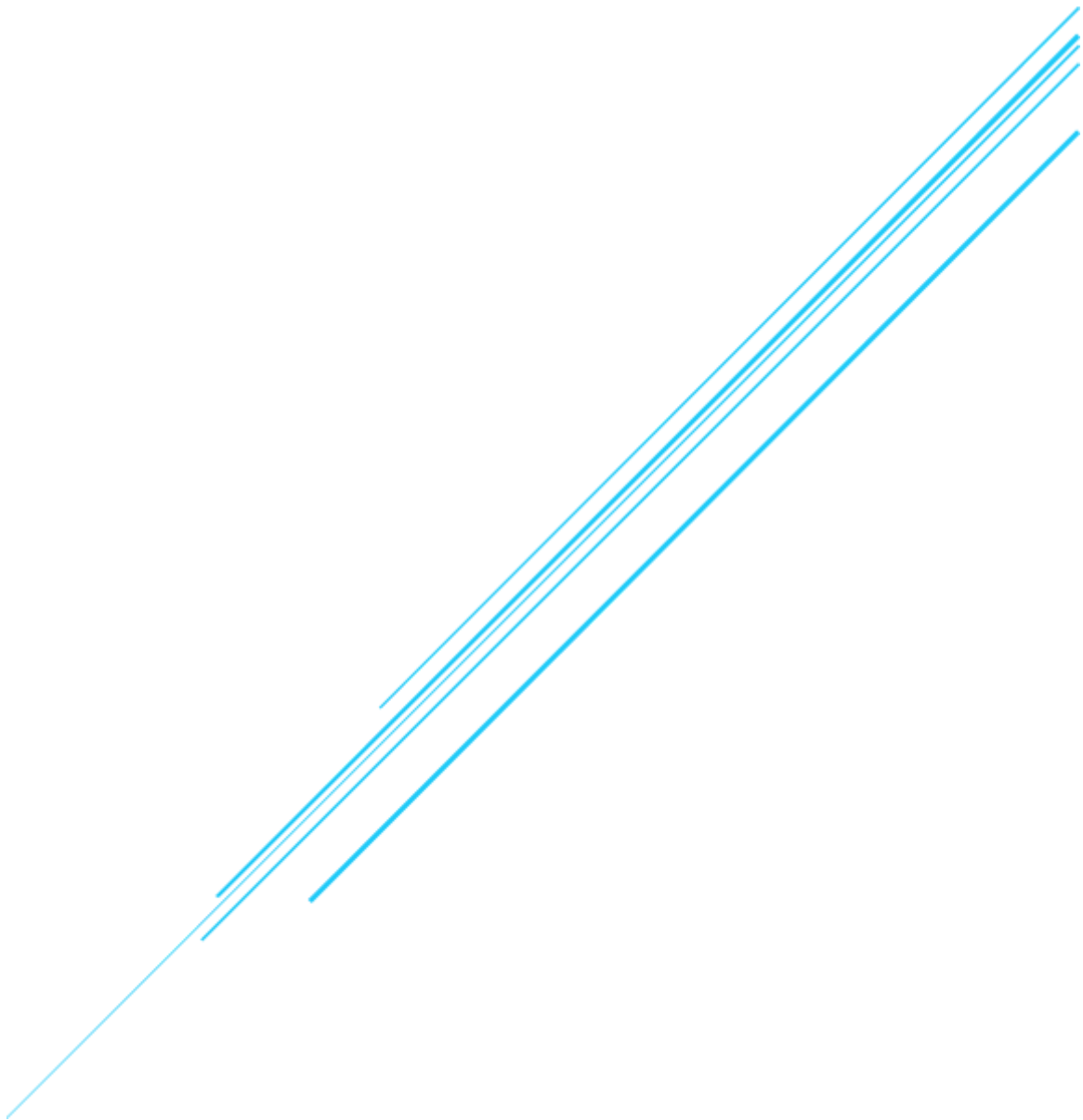


PLA GENERAL ANUAL

Curs 2023 - 2024



Escola Els Picots





ÍNDEX

1. ÒRGANS DEL CENTRE

- 1.1. EQUIP PEDAGÒGIC DEL CENTRE
- 1.2. PERSONAL D'ADMINISTRACIÓ I SERVEIS
- 1.3. COMPOSICIÓ DEL CONSELL ESCOLAR
- 1.4. ORGANIGRAMA DE L'ESCOLA

2. HORARIS DEL CENTRE

- 2.1. HORARI ESCOLAR INFANTS
- 2.2. HORARI ESCOLAR PROFESSORAT
- 2.3. HORARIS PATIS

3. SERVEIS EXTERNS DE L'ESCOLA

- 3.1. SERVEI D'ACOLLIDA
- 3.2. SERVEI DE MENJADOR
- 3.3. ACTIVITATS EXTRAESCOLARS

4. TEMPORITZACIÓ

- 4.1. CALENDARI ESCOLAR
- 4.2. CALENDARI DE REUNIONS AMB FAMÍLIES
 - 4.2.1. REUNIONS PEDAGÒGIQUES
 - 4.2.2. ENTREVISTES INDIVIDUALS AMB FAMÍLIES
- 4.3. CALENDARI D'AVUACIONS

5. RELACIÓ D'ACTIVITATS EDUCATIVES COMPLEMENTÀRIES

- 5.1. SORTIDES I COLÒNIES
- 5.2. ALTRES ACTIVITATS EDUCATIVES
 - 5.2.1. PAE (Programa d'activitats educatives de l'Ajuntament)
 - 5.2.2. ACTIVITATS CULTURALS
 - 5.2.3. XERRADES EDUCACIÓ EMOCIONAL
 - 5.2.4. CLVA (Certamen de lectura en veu alta)
 - 5.2.5. TALLER DE MÚSICA SANTA CECÍLIA
 - 5.2.6. CANTÀNIA I CLIKA
 - 5.2.7. PISCINA A 15
- 5.3. FESTES I CELEBRACIONS

6 OBJECTIUS GENERALS DEL CENTRE

7. PLA DE TREBALL EN EL CENTRE AMB AGENTS EXTERNS

8. ANNEXOS

- 8.1. RECULL D'ACRÒNIMS
- 8.2. LLIBRES DE TEXT



1. ÒRGANS DEL CENTRE

1.1. EQUIP PEDAGÒGIC DEL CENTRE



NOM I COGNOMS	ESPECIALITAT ACTUAL	TUTORIA	CÀRREC
EQUIP DIRECTIU			
1. GINA BALAGUER LLOPIS	<i>Ed. Infantil</i>		<i>Directora</i>
2. MEL MORENO PÉREZ	<i>Ed. Primària</i>		<i>Cap d'Estudis</i>
3. SANTI REQUENA MICÓ	<i>Ed. Primària</i>		<i>Secretari</i>
COMUNITAT PETITS I PETITES			
4. JENI BRAVO MARTIN	<i>Ed. Infantil</i>	13 A	<i>Coordinadora biblioteca</i>
5. VIVI FABREGAS FÁBREGAS	<i>Ed. Infantil</i>	13 B	
6. MÒNICA CLADELLAS POU	<i>Ed. Infantil</i>	14 A	<i>Coordinadora comunitat de petits/es</i>
7. LAURA PINEDA REGALES	<i>Ed. Infantil</i>	14 B	
8. ROSER GARCÍA MUÑOZ	<i>Ed. Infantil</i>	15 A	
9. ANA ALVAREZ LOPEZ	<i>Ed. Infantil</i>	15 B	
10. Ma ÀNGELS SANTOS MUÑOZ	<i>Ed. Infantil</i>		
11. HÉCTOR PÉREZ FUSTÈ	<i>Ed. Musical</i>		
12. ALBA LÓPEZ CASADEMUNT	<i>Pedagogia terapèutica</i>		<i>Coordinadora LIC</i>
13. MELANI MORENO PÉREZ	<i>Especialista Psicomotricitat</i>		
14. OLGA FELISA LÓPEZ PÉREZ	<i>TEI</i>		
15. SILVIA DIAZ BATET	<i>TEI</i>		
COMUNITAT MITJANS I MITJANES			
16. RUTH TALAVERA RIART	<i>Ed. Primària</i>	1r A	<i>Coordinadora Comunitat de mitjans/es</i>
17. ESTHER SERENA CLOT / DAVID MARTIN ALBA	<i>Ed. Primària</i>	1r B	
18. RAQUEL PABLO CONTRERA	<i>Ed. Primària</i>	2n A	
19. RAQUEL BLAYA FERNÁNDEZ	<i>Ed. Primària</i>	2n B	
20. MARTA TEIXIDÓ GIFREU	<i>Ed. Primària</i>	3r A	
21. SARA GASA SOLANS	<i>Ed. primària</i>	3r B	
12. MERITXELL FUGARDO TEULÉ	<i>Pedagogia terapèutica</i>		<i>Coordinadora coeducació, convivència i benestar de l'alumnat</i>
23. MARIONA GARRIGA PONS	<i>Especialista Anglès</i>		



COMUNITAT GRANS			
24. MIRIAM RESINA PEDRAZA	<i>Ed. Primària</i>	4t A	
25. MARTA PERONA RIBAS	<i>Ed. Primària</i>	4t B	
26. CARMEN MONTSERRAT MORGADO RAMOS	<i>Ed. Primària</i>	5è A	<i>Coordinadora biblioteca</i>
27. ANNA MARIA FIESTAS ALVARO / BRUNA RIERA RAMON	<i>Ed. Primària</i>	5è B	
28. MARC PUIG CASTELLS	<i>Ed. Primària</i>	6è A	
29. YESICA PEREGRINA ALBARRAN	<i>Ed. Primària</i>	6è B	<i>Coordinadora digital</i>
30. NÚRIA LANCHARRO PASCUAL	<i>Especialista Anglès</i>		<i>Coordinadora riscos laborals</i>
31. CONXI CANO MARTÍNEZ	<i>Ed. Musical</i>		
32. JOSE LINARES BLANCO / MARC SERRANO FABREGAS	<i>Especialista Educació Física</i>		
EQUIP SIEI			
33. YOLANDA LABRADA TRENADO	<i>Tutora SIEI</i>		<i>Coordinadora Comunitat Grans</i>
34. ANAÏS HERVILLA CALVO	<i>Educadora SIEI</i>		
ALTRES PROFESSIONALS			
35. ANNA BATLLES PARERA	<i>Vetlladora</i>		
36.	<i>Religió</i>		
37. SARA JIMENEZ GRANDE	<i>Psicòloga municipal</i>		
38. MAITE CARBONERO ROMERO	<i>Treballadora social EAP</i>		
39. ANNA R. VILARDELL	<i>Logopeda CREDA</i>		
40. CARMÉ ROPERÓ VALVERDE	<i>Psicopedagoga EAP</i>		

1.2. PERSONAL D'ADMINISTRACIÓ I SERVEIS

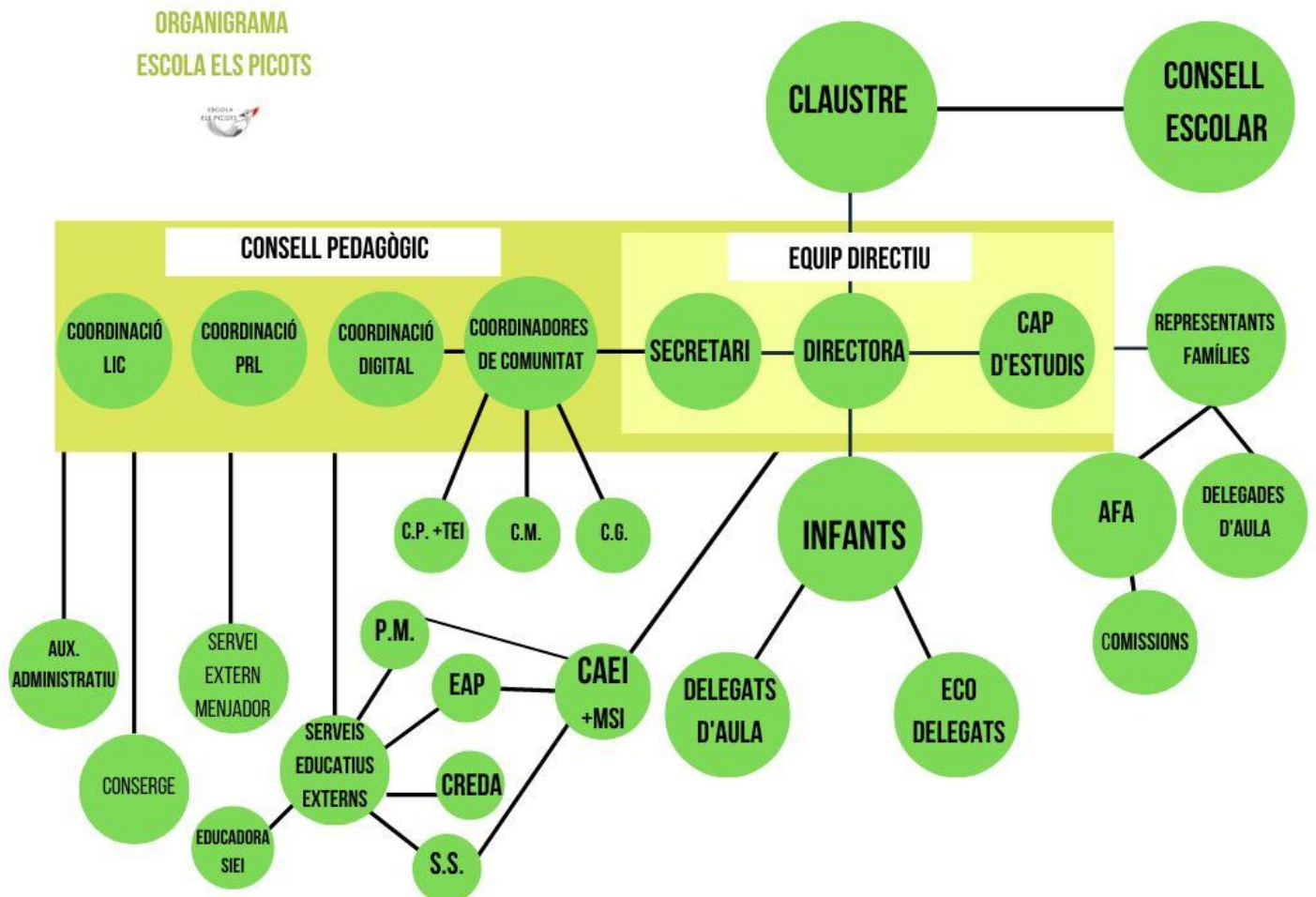
ADMINISTRATIVA	Encarni Olivares
CONSERGE	Cristian Ortega



1.3. COMPOSICIÓ DEL CONSELL ESCOLAR

PRESIDENTA	Gina Balaguer Llopis	SECTOR FAMÍLIES	Laura Paredes Rubio
CAP D'ESTUDIS	Mel Moreno Pérez		Susana Pérez Castilla
SECRETARI	Santiago Requena Micó		Patricia Montero Espejo Natalia Garcia Balsera
SECTOR PROFESSORAT	Mariona Garriga Pons	REPRESENTANT AFA	Demelsa Franco Montes
	Marta Teixidó Grifeu	REPRESENTANT PAS	Encarni Olivares Blázquez
	Hector Pérez Fusté Marta Perona Ribas Ruth Talavera Riart	REPRESENTANT AJUNTAMENT	Francisco Sánchez Castilla

1.4. ORGANIGRAMA DE L'ESCOLA





2. HORARIS DEL CENTRE



2.1. HORARI ESCOLAR INFANTS

- L'**horari lectiu** és de 25 hores setmanals, distribuïdes de 8.30 del matí a 12.00h del migdia i de 15.00 a 16.30h de la tarda.
- Entre les 12.00 i les 15.00h, els infants que es queden al menjador estan atesos per les monitores de l'empresa AUSOLAN.

Horari del 20 de desembre i entre el 5 i el 21 de juny de 2024:

- El centre realitzarà **horari intensiu** de 8.30 a 12.30h.
- Entre les 12.30 i les 15.30h, els infants que es queden al menjador estan atesos per les monitores de l'empresa AUSOLAN.

2.2. HORARI ESCOLAR PROFESSORAT

L'horari del professorat és de 30 hores de permanència al centre: 24h lectives de docència amb alumnes i 6h d'activitats complementàries al centre com hores de coordinació, reunions, atenció a famílies... Les hores de treball en equip són de dilluns a dijous de de 12 a 13.15h.

Paral·lelament, es contemplen 7h i 30 min per altres activitats relacionades amb la docència com són la preparació de classes, correccions, formació permanent... que no s'han de fer necessàriament al centre.



2.3. HORARIS PATIS

La sortida al pati és de 10.30 a 11h cada dia excepte els cursos que fan el Projecte CREA que, un cop a la setmana quan coincideix amb aquest, els infants surten al pati de 10 a 10.30h.

Els i les mestres vigilen el pati per torns cada dia en diferents zones del pati d'educació Infantil i d'educació primària.



3. SERVEIS EXTERNS DE L'ESCOLA



3.1. SERVEI D'ACOLLIDA

L'escola compta amb servei d'acollida al menjador de l'escola gestionat per l'empresa AUSOLAN, RCN, S.L.U.

L'horari del servei d'acollida és de 7:30 a 8:30h a càrrec de 3 monitores de l'empresa.

3.2. SERVEI DE MENJADOR

L'escola compta amb servei de menjador a través de l'empresa AUSOLAN, RCN, S.L.U.

L'atenció a l'alumnat és de 12 a 15h a càrrec de l'equip de monitoratge i cuina de l'empresa.

Per aquest curs, es faran dos torns de dinar:

- Primer torn (12h): EI3 a l'aula d'I3 A i EI4, EI5, 1r, 2n i 3r al menjador.
- Segon torn (13:30): 4t, 5è i 6è.



3.3. ACTIVITATS EXTRAESCOLARS

Les activitats extraescolars són gestionades per l'AMPA amb la col·laboració de l'Escola d'Anglès, DLleure, Thalassa, Judo i Tennis i Pàdel Lliçà d'Amunt. Aquest curs s'ofereixen les següents extraescolars:

CUINA 1r - 3r	Dilluns	16.30 - 18h
BELLUGA'T I4 i I5	Dimarts	16.30 - 18h
DESCOBERTA INFANTIL	Dimecres	16.30 - 18h
RÍTMICA 1r - 3r	Dimarts	16.30 - 18h
PISCINA I3 - I5	Dilluns	17.15 - 18h
ROBÒTICA	Dimarts 1r - 3r Dimecres 4t - 6è	12 - 13.15h
FUTBOL 1r - 6è	Dimecres	16.30 - 18h
BALL MODERN 1r - 3r	Dimecres	16.30 - 18h
MECANOGRAFIA	Dijous	16.30 - 18h
JUDO	Dimarts I3 - 1r Dijous 2n - 6è	16.30 - 18h
ANGLÈS PRIMÀRIA	Dilluns a dijous	17 - 18h
ANGLÈS INFANTIL	Divendres I3	17 - 18h



4. TEMPORITZACIÓ



4.1. CALENDARI ESCOLAR

SETEMBRE						
dl	dt	dc	dj	dv	ds	dg
				1	2	3
4	5	6	7	8	9	10
11	12	13	14	15	16	17
18	19	20	21	22	23	24
25	26	27	28	29	30	

OCTOBRE						
dl	dt	dc	dj	dv	ds	dg
						1
2	3	4	5	6	7	8
9	10	11	12	13	14	15
16	17	18	19	20	21	22
23	24	25	26	27	28	29
30	31					

NOVEMBRE						
dl	dt	dc	dj	dv	ds	dg
		1	2	3	4	5
6	7	8	9	10	11	12
13	14	15	16	17	18	19
20	21	22	23	24	25	26
27	28	29	30			

DESEMBRE						
dl	dt	dc	dj	dv	ds	dg
				1	2	3
4	5	6	7	8	9	10
11	12	13	14	15	16	17
18	19	20	21	22	23	24
25	26	27	28	29	30	31

GENER						
dl	dt	dc	dj	dv	ds	dg
1	2	3	4	5	6	7
8	9	10	11	12	13	14
15	16	17	18	19	20	21
22	23	24	25	26	27	28
29	30	31				

FEBRER						
dl	dt	dc	dj	dv	ds	dg
			1	2	3	4
5	6	7	8	9	10	11
12	13	14	15	16	17	18
19	20	21	22	23	24	25
26	27	28	29			

MARÇ						
dl	dt	dc	dj	dv	ds	dg
				1	2	3
4	5	6	7	8	9	10
11	12	13	14	15	16	17
18	19	20	21	22	23	24
25	26	27	28	29	30	31

ABRIL						
dl	dt	dc	dj	dv	ds	dg
1	2	3	4	5	6	7
8	9	10	11	12	13	14
15	16	17	18	19	20	21
22	23	24	25	26	27	28
29	30					

MAIG						
dl	dt	dc	dj	dv	ds	dg
		1	2	3	4	5
6	7	8	9	10	11	12
13	14	15	16	17	18	19
20	21	22	23	24	25	26
27	28	29	30	31		

JUNY						
dl	dt	dc	dj	dv	ds	dg
					1	2
3	4	5	6	7	8	9
10	11	12	13	14	15	16
17	18	19	20	21	22	23
24	25	26	27	28	29	30

JULIOL						
dl	dt	dc	dj	dv	ds	dg
1	2	3	4	5	6	7
8	9	10	11	12	13	14
15	16	17	18	19	20	21
22	23	24	25	26	27	28
29	30	31				

AGOST						
dl	dt	dc	dj	dv	ds	dg
			1	2	3	4
5	6	7	8	9	10	11
12	13	14	15	16	17	18
19	20	21	22	23	24	25
26	27	28	29	30	31	

ESCOLA ELS PICOTS

Educació Infantil i Primària



HORARI MATÍ: de 08:30h a 12:00h

HORARI TARDA: de 15:00h a 16:30h

JORNADA INTENSIVA

El 20/12/23 i del 5 al 21/6/24

De 08:30h a 12:30h



INICI 06/09/23 i FINAL 21/06/24

DIADA NACIONAL (11/09/23)

FESTA DEL PILAR (12/10/23)

TOTS SANTS (01/11/23)

IMMACULADA I CONSTITUCIÓ
(06 i 08/12/23)

FESTES DE NADAL
Des del Dj 21/12/23 al Dg 07/01/24

FESTES DE SETMANA SANTA
Des del DII 25/03/24 al DII 01/04/24

FESTES DE LLIURE DISPOSICIÓ
Dv 13/10/2023 Dv 8/01/2024
Dj 7/12/2023 Dv 20/05/2024
DII 12/02/2024

FESTA LOCAL (Dv 8/9/23)
DIA TREBALLADOR/A (DII 1/5/24)

4.2. CALENDARI DE REUNIONS AMB FAMÍLIES

4.2.1. REUNIONS PEDAGÒGIQUES

S'han realitzat durant el mes de setembre. A totes les reunions s'ha fet una part general per tota la reunió i després una segona part per nivell a les aules respectives.

Comunitat de petits i petits	10 d'octubre a les 17h
Comunitat de mitjans i mitjanes	28 de setembre a les 17h
Comunitat de grans	3 d'octubre a les 17h

4.2.2. ENTREVISTES INDIVIDUALS AMB FAMÍLIES

Les reunions individuals amb famílies es realitzaran els dimecres quinzenalment. Paral·lelament, es faran reunions durant la setmana del 19 de febrer i també es programarà un dia sencer de reunions a final de curs (26 de juny). Les reunions es concertaran prèviament amb els tutors/es en franges de 20 o 30 minuts.

Aquest any, es faran presencialment amb la possibilitat de fer-les telemàticament si la família ho demana.

Segons la normativa, es realitzarà un mínim d'una entrevista per família durant el curs.

4.3. CALENDARI D'AVALUACIONS

EDUCACIÓ PRIMÀRIA. 1a avaluació

COMUNITAT MITJANS I MITJANES	1r	11 desembre, 12.10 a 13.30h, aula de 1r A
	2n	30 novembre, 12.10 a 13.30h, aula de 2n A
	3r	28 novembre, 12.10 a 13.30h, aula de 3r A
COMUNITAT GRANS	4t	4 desembre, 12.10 a 13.30h, aula de 4t A
	5è	5 desembre, 12.10 a 13.30h, aula de 5è A
	6è	27 novembre, 12.10 a 13.30h, aula de 6è A

El lliurament d'informes es realitzarà el 20 de desembre de 2023

EDUCACIÓ PRIMÀRIA. 2n trimestre

COMUNITAT MITJANS I MITJANES	1r	4 de març, 12.10 a 13.30h, aula de 1r B
	2n	11 de març, 12.10 a 13.30h, aula de 2n B
	3r	12 de març, 12.10 a 13.30h, aula de 3r B
COMUNITAT GRANS	4t	5 de març, 12.10 a 13.30h, aula de 4t B
	5è	6 de març, 12.10 a 13.30h, aula de 5è B
	6è	13 de març, 12.10 a 13.30h, aula de 6è B

El lliurament d'informes es realitzarà el 22 de març de 2024.

EDUCACIÓ PRIMÀRIA. Final de curs

COMUNITAT MITJANS I MITJANES	1r	12 de juny, 12.40 a 14.30h
	2n	11 de juny, 12.40 a 14.30h
	3r	6 de juny, 12.40 a 14.30h
COMUNITAT GRANS	4t	12 de juny, 12.40 a 14.30h
	5è	7 de juny, 12.40 a 14.30h
	6è	13 de juny, 12.40 a 14.30h

El lliurament d'informes es realitzarà el 21 de juny de 2024.

EDUCACIÓ INFANTIL. 1a avaluació

I3	29 de gener, 12.10 a 13.30h, aula d'I3 A
I4	30 de gener, 12.10 a 13.30h, aula d'I4 A
I5	31 de gener, 12.10 a 13.30h, aula d'I5 A

El lliurament d'informes es realitzarà el 16 de febrer de 2024.

EDUCACIÓ INFANTIL. Final de curs

I3	6 de juny, 12.40 a 14.30h, aula d'I3 B
I4	7 de juny, 12.40 a 14.30h, aula d'I4 B
I5	5 de juny, 12.40 a 14.30h, aula d'I5 B

El lliurament d'informes es realitzarà el 21 de juny de 2024.

5. RELACIÓ D'ACTIVITATS EDUCATIVES COMPLEMENTÀRIES

5.1. SORTIDES I COLÒNIES

Referent a les sortides, tots els cursos organitzaran com a mínim una pel poble tot aprofitant l'entorn més proper i activitats PAE com a referència. Aquells nivells on no es realitzen colònies, faran dues sortides de pagament (amb autobús) i els que fan colònies en faran una de pagament. Al final de curs, es farà una sortida conjunta de tota l'escola.

A més a més, en diferents moments puntuals es faran sortides de tots els infants de l'escola al voltant del poble, sempre vinculades als objectius que es treballen a l'aula com al pavelló per celebrar actes de cloenda de trimestre o del curs, Parc de la Riera, biblioteca municipal Ca l'Oliveres, bosquet, Ajuntament, botigues del centre, Aliança, Edifici Institut... Aquestes sortides puntuals seran comunicades a les famílies a través de les tutories o l'equip directiu.

L'organització de sortides és la següent:

CURS	DATA	LLOC
I3	8 de maig	La Granja, Palaudàries
I3	1r trimestre	Bosquet
I4	8 de maig	Can Mogent, el circ Llinars del Vallès
I4 I5	7 de novembre	Can Pou, la tardor Sant Antoni de Vilamajor
I3 I4 I5	5 de març	Parc dels Pinetons
1r	29 de setembre	Can Sala, Montornès
1r	17 de maig	Parc de les olors, Santa Eulàlia de Ronçana
2n	27 d'octubre	La Granja El Mujal, Navàs
3r	4 d'octubre	Coves del Toll, Moià
3r	25 d'abril	Can Guixot, Taradell
4t	18 de gener	Catalunya en miniatura
5è	8 de novembre	CosmoCaixa (Barcelona)
5è	7 de març	Olot i La Fageda d'en Jordà
6è	22 de novembre	Treball de les Matemàtiques, Girona
6è	22 de maig	Fira robòtica, Lliçà de Vall
Tota l'escola	Final de curs	Parc de la riera

En relació amb les colònies, es duran a terme en els cursos d'15, 2n, 4t i 6è.

CURS	DATA	LLOC
15	2 i 3 d'abril	El Puig de Balenyà, Hostalets
2n	11 i 12 d'abril	Can Ribas, Bigues i Riells
4t	7 i 8 de maig	La Granja, Santa Maria de Palautordera
6è	29, 30 i 31 de maig	Tamarit

5.2. ALTRES ACTIVITATS EDUCATIVES

5.2.1. PAE (Programa d'activitats educatives de l'Ajuntament)

CURS	TALLER/ ACTIVITAT
13, 14 i 15	Descobrim la biblioteca
13, 14 i 15	Ball de gitanes
15	Pren fruita cada dia
Petits/es i mitjans/es	La maleta viatgera
1r	El diàleg literari (Sortida tot el dia)
2n	El mosquit tigre
2n	La fauna veïna. Taller de rastres animals (Sortida tot el dia)
2n	Foment de la lectura
3r	Foment de la lectura
3r	Conèixer l'Ajuntament
3r	Descobrim Lliçà d'Amunt (Sortida tot el dia)
4t	Foment de la lectura
4t	Tens el teu bus
4t	La meva comarca: El Vallès Oriental
4t	Els incendis no es fan sols
4t	Ball de gitanes

4t	Gestió emocional: autoestima
4t	Apropem les escoles als productors de la Vall del Tenes
4t	Aquologia
5è	Lots de llibres d'autors i autores locals (El castell del Doctor Franchini)
5è	Compostatge
5è	Gestió emocional: autocontrol i assetjament psicològic
5è	Rodant pels carrers
5è	Primers auxilis
5è i 6è	Seguretat i bon ús d'internet
6è	Conèixer l'institut
6è	Menja bé i et sentiràs bé
6è	Foment de la lectura
6è	Primers auxilis
6è	Prenem consciència
6è	Gestió emocional: preadolescència i educació afectivosexual
6è	Fem sabó
6è	El meu cos canvia
6è	Trobades lúdiques i esportives (Jornada intensiva)
6è	L'institut, pas de primària a secundària
6è	Conèixer el galliner

5.2.2. ACTIVITATS CULTURALS

La Fundació Privada Cultural de Granollers és qui gestiona les activitats culturals. Aquest curs es faran a l'Aliança.

DATA	GÈNERE	CURSOS	ESPECTACLE	COMPANYIA
28/11/2023	Titelles	EI	La Rateta Martina i el ratolí Serafí	Deliri
19/03/2024	Música	EI	El Primer Concert	Alla Corda
04/04/2024	Dansa	EI	Rrrrrrrrr, història d'una Eruga	El ballet imperial de la reina Rosamunda
09/11/2023	Màgia	1r i 2n	Lumiere	Txema Màgic
17/01/2024	Música	1r i 2n	Hotel Cuques	December Quintet
29/02/2024	Teatre	1r i 2n	Pinotxo	Zum Zum Teatre
5/06/2024	Teatre en Anglès	1r a 3r	Hansel and Gretel	Theatre4schools
20/10/2023	Teatre	3r – 6è	Rere l'Ombra de Wendy i Peter Pan	Produccions Essencials
29/01/2024	Música	3r – 6è	Playlist	Aupa Strings
14/03/2024	Circ clown	3r – 6è	Hotel Bucarest	Total Circ
5/06/2024	Teatre en Anglès	4t, 5è i 6è	Treasure Island	Theatre4schools

5.2.3. XERRADES EDUCACIÓ EMOCIONAL

L'Ajuntament organitzarà diferents xerrades enfocades a l'educació emocional a càrrec de l'empresa Rodola.

5.2.4. CLVA (Certamen de lectura en veu alta)

Els cursos de 3r, 4t, 5è i 6è participaran en el certamen de lectura en veu alta que se celebrarà entre el març i l'abril de 2024.

5.2.5. TALLER DE MÚSICA SANTA CECÍLIA

El dia 21, 22 i 23 de novembre s'organitzaran tallers musicals a tots els nivells per tal de celebrar el dia de Santa Cecília.

5.2.6. CANTÀNIA I CLIKA

Durant aquest curs, els infants de 5è i 6è treballaran des de l'àrea de Música per tal de poder participar en la Cantània que es porta a terme a final de curs a l'Auditori de Granollers. A més a més, els infants de 2n participaran en la Clika, preparant el concert de la mateixa manera que l'anterior.

5.2.7. PISCINA A 15

L'Ajuntament de Lliçà d'Amunt ha iniciat el projecte: "Anem a la piscina!" Durant el primer trimestre, a partir del dia 20 de setembre, els infants d'15 assistiran a la piscina de Caldes a fer un curset de piscina a càrrec dels monitors/es del Club Natació Caldes. Acompanyaran les tutores, el mestre de psicomotricitat i famílies voluntàries.

5.3. FESTES I CELEBRACIONS

Amb relació a les festes i celebracions que es realitzen a l'escola i aprovades en sessió de claustre, es decideixen celebrar les següents festes:

Castanyada, Santa Cecília, Nadal, DNIP, carnestoltes, Sant Jordi, English Day i fi de curs.

D'aquestes celebracions, es decideix que les festes de Castanyada, Nadal i fi de curs, seran obertes a les famílies. L'activitat de carnestoltes es decidirà més endavant.

6 OBJECTIUS GENERALS DEL CENTRE



OBJECTIU 1 DEL PdD		Consolidar la línia pedagògica del centre per a la millora de l'aprenentatge competencial de l'alumnat			
Indicadors de progrés	Indicador 1:	Programació dels tallers intercomunitats			
	Indicador 2:	Mitjana del nombre d'activitats amb tècniques cooperatives que s'han realitzat a les aules durant el curs			
	Indicador 3:	Participació d'un 90% del claustre en el projecte d'innovació pedagògica Xarxa de Competències Bàsiques			
	Indicador 4:	Realització de la formació de subxarxa digital			
	Indicador 5:	Nombre de cooperacions realitzades (grau d'acceptació 75%)			
Estratègies	Actuacions	Responsables	Temporització	Metodologia	Indicadors d'aplicació MA: utilitzar un codi de color (verd, groc, vermell) per a la valoració de l'aplicació.
1.1. Programació de tallers intercomunitat competencials en cada àmbit Indicadors del procés: - Grau d'aplicació: realització de tres sessions per taller - Qualitat del procés: valoració dels infants que participen en cada taller - Grau d'impacte: realització a tots els nivells de l'escola	1.1. 1. Creació de la línia d'art	Mònica Cladellas, Ruth Talavera i Yolanda Labrada	Tot el curs		
	1.1.2. Elaborar una programació de tallers tenint en compte els diferents vectors que marca el nou currículum	Claustre	Tot el curs		
	1.1.3. Participar en el projecte "Fem dansa" amb els infants de 1r	Hector Pérez	Tot el curs		



<p>1.2. Implementació de diferents tècniques cooperatives a tots els nivells.</p>	<p>1.2.1. Càpsula de treball cooperatiu</p>	<p>Mel Moreno</p>	<p>Primer trimestre</p>		
<p>Indicadors del procés: - Grau d'aplicació: realització de tècniques cooperatives a tots els nivells - Qualitat del procés: valoracions de les mestres que han rebut l'assessorament - Grau d'impacte: nombre d'aules en les quals es realitza l'assessorament (grau d'acceptació un 50%)</p>	<p>1.2.2. Acompanyament d'aula</p>	<p>Mel Moreno</p>	<p>Primer i segon trimestre</p>	<p>A través de l'observació a l'aula fer una valoració conjunta a través d'una rúbrica.</p>	
<p>1.3. Participació de tot el claustre en el projecte d'innovació Xarxa de Competències Bàsiques</p>	<p>1.3.1. Actualitzar programacions</p>	<p>Yolanda Labrada i Mel Moreno</p>	<p>Tot el curs</p>		
<p>Indicadors del procés: - Grau d'aplicació: realització del curs per part de les coordinadores - Qualitat del procés: adquisició dels continguts que marca la nova normativa - Grau d'impacte: participació del claustre</p>	<p>1.3.2. Realitzar programacions de llengua castellana</p>	<p>Claustre</p>	<p>Tot el curs</p>		



<p>1.4. Formació de la comissió digital de centre per traspasar al claustre</p> <p>Indicadors del procés:</p> <p>- Grau d'aplicació: realització del curs de formació</p> <p>- Qualitat del procés: debats i acords de claustre</p> <p>- Grau d'impacte: implicació de tot el claustre</p>	1.4.1. Elaborar la cultura digital de centre	Bruna Riera, Vivian Fabregas, Raquel Pablo, Yes Peregrina i Santi Requena	Tot el curs		
	1.4.2. Fomentar la promoció del centre per mitjà dels sistemes de comunicació que disposa	Santi Requena i Yes Peregrina	Tot el curs		
	1.4.3. Reflexionar al voltant del desplegament del currículum per definir com a centre el correcte desenvolupament de la competència digital de l'alumnat.	Claustre	Tot el curs		
<p>1.5. Implementació dels projectes de valor afegit "fem pinya" als diferents nivells tot vinculats als ODS.</p> <p>Indicadors del procés:</p> <p>- Grau d'aplicació: realització dels projectes als 6 nivells</p> <p>- Qualitat del procés: valoració del projecte a final de curs en un formulari als infants</p> <p>- Grau d'impacte: repercussió a les entitats socials amb les quals es</p>	1.5.1. Vincular l'escola amb el Casal d'avis del poble a partir d'una activitat amb els infants de 1r.	Ruth Talavera i David Martin	Tot el curs		
	1.5.2. Col·laborar amb la protectora Peluts Lliçà per part dels nens i nenes de 2n.	Raquel Pablo i Raquel Blaya	Tot el curs		
	1.5.3. Participar en el projecte Let's clean up Europe, amb la proposta que els i les alumnes de 3r netegin el riu Tenes	Sara Gasa i Marta Teixidó	Tot el curs		



col·labora	1.5.4. Organitzar la campanya de donació de sang per part de l'alumnat de 4t	Marta Perona i Miriam Resina	Tot el curs		
	1.5.5. Participar en el projecte d'emprenedoria CuEme (Cultura d'emprenedoria a l'escola) per part dels infants de 5è	Montse Morgado i Bruna Riera	Tot el curs		
	1.5.6. Col·laborar amb el programa "La Marató" de TV3 tot recollint diners a partir d'una cursa solidària organitzada pels infants de 6è.	Marc Puig i Yesica Peregrina	Tot el curs		
Conclusions (valoració i propostes de millora) (MA)					
Estratègia 1:					
Estratègia 2:					
Estratègia 3:					



OBJECTIU 2 DEL PdD					
Millorar els resultats de Competències Bàsiques en l'àmbit lingüístic					
Indicadors de progrés	Indicador 1: Participació a en els projectes eTwinning i Erasmus +				
	Indicador 2: Valoració per part dels infants de la biblioteca escolar				
	Indicador 3: Realització d'un programa de ràdio escolar				
Estratègies	Actuacions	Responsables	Temporització	Metodologia	Indicadors d'aplicació MA: utilitzar un codi de color (verd, groc, vermell) per a la valoració de l'aplicació.
1.1. Consolidació de la metodologia emprada en llengua anglesa	1.1. 1. Consolidació del projecte eTwinning a 6è de primària	Mariona Garriga i Núria Lancharro	Tot el curs		
Indicadors del procés: - Grau d'aplicació: participació en els projectes - Qualitat del procés: acceptació al projecte Erasmus+ - Grau d'impacte: % d'infants que participen a eTwinning	1.1.2. Presentar al claustre el projecte Erasmus +	Marta Teixidó	De setembre a febrer		
1.2. Elaboració del Pla de lectura de centre	1.2.1. Finalitzar l'ambientació de la biblioteca	Jeni Bravo i Montse Morgado	Tot el curs		
Indicadors del procés: - Grau d'aplicació: catalogació dels llibres (grau d'acceptació	1.2.2. Introduir l'Excel per registrar el material	Grup d'experts de biblioteca	Tot el curs		



50%) - Qualitat del procés: millorar el nivell de comprensió escrita dels infants (partint de les proves d'avaluació inicial i final internes) - Grau d'impacte: % d'alumnat (sobre 15 places) que utilitza la biblioteca durant les hores de pati	1.2.3. Obrir 3 dies a la setmana d'espai de bibliopati	Susana Rodríguez i Gina Balaguer	Tot el curs		
	1.2.4. Seleccionar lots de llibres segons demanda per les aules	Jeni Bravo i Montse Morgado	Tot el curs		
	1.2.5. Consolidar la creació de racons literaris	Jeni Bravo i Montse Morgado	Tot el curs		
1.3. Renovació de la metodologia emprada en llengua catalana Indicadors del procés: - Grau d'aplicació: realització de les sessions de ràdio programades a l'horari - Qualitat del procés: valoració per part dels alumnes que han participat - Grau d'impacte: 30% dels infants de l'escola	1.3.1. Programació de ràdio	Hector Pérez	Tot el curs	Planificar i dur a terme sessions de curta durada amb grup reduït per potenciar la llengua catalana de forma oral. Enregistrar els programes que anem fent setmanalment per poder-los compartir. Emetre un	



				programa en directe a final de curs amb contingut de l'escola.	
	1.3.2. Implementació de l'activitat de ràdio a dos nivells de l'escola (5è i 6è)	Hector Pérez	Tot el curs	Assistir setmanalment a l'aula de ràdio en grup reduït fent desdoblament a català.	
Conclusions (valoració i propostes de millora) (MA) Estratègia 1: Estratègia 2: Estratègia 3:					



OBJECTIU 3 DEL PdD					
Consolidació de la metodologia de treball en l'àmbit matemàtic					
Indicadors de progrés					
Indicador 1: Realitzar tallers de resolució de cub de Rubik					
Estratègies	Actuacions	Responsables	Temporització	Metodologia	Indicadors d'aplicació MA: utilitzar un codi de color (verd, groc, vermell) per a la valoració de l'aplicació.
1.1. Iniciar unes jornades d'aprenentatge de resolució del cub de Rubik	1.1.1. Tallers de cub de Rubik per nivells d'aprenentatge (4t-6è)	Santi Requena	Hores del pati del primer trimestre		
	1.1.2. Inscripció al concurs de resolució de cub de Rubik	Santi Requena	1r trimestre		
Indicadors del procés: - Grau d'aplicació: Realitzar el taller de resolució de cub de Rubik - Qualitat del procés: valoració per part dels infants (Grau d'acceptació 80% d'infants amb bona valoració) - Grau d'impacte: % d'infants que participen al taller (grau d'acceptació 5%)					
Conclusions (valoració i propostes de millora) (MA) Estratègia 1: Estratègia 2: Estratègia 3:					



OBJECTIU 4 DEL PdD					
Impulsar un canvi metodològic en l'àmbit de Medi					
Indicadors de progrés	Indicador 1:	Realització de les sessions programades			
	Indicador 2:	Celebració de l'acte sostenible			
	Indicador 3:	Ús de l'hort per treballar les diferents competències específiques de medi			
	Indicador 3:	Adequació del futur espai d'aula STEAM			
Estratègies	Actuacions	Responsables	Temporització	Metodologia	Indicadors d'aplicació MA: utilitzar un codi de color (verd, groc, vermell) per a la valoració de l'aplicació.
<p>1.1. Reunir periòdicament a les ecodelegades d'aula des de la comissió de sostenibilitat de l'escola</p> <p>Indicadors del procés:</p> <p>- Grau d'aplicació: realització de 8 trobades anuals d'ecodelegades</p> <p>- Qualitat del procés: millora de les accions sostenibles de l'escola: l'ús de paper d'alumini i el consum de fruita</p> <p>- Grau d'impacte: participació de 12 infants a cada trobada.</p>	1.1. 1. Involucrar a les ecodelegades realitzant accions concretes de sostenibilitat durant les trobades mensuals	Ruth Talavera i Marc Puig	Un cop al mes	Planificar un calendari de les dates de trobades a inici de curs	
	1.1.2. Entregar els diplomes trimestralment a les classes amb millors resultats ambientals	Ruth Talavera i Marc Puig	Trimestralment		
	1.1.3. Les ecodelegades col·laboren amb la preparació de l'acte de la setmana del medi ambient	Ruth Talavera i Marc Puig	Tot el curs		



<p>1.2. Realitzar un acte sostenible que involucri a tota la comunitat educativa durant la setmana del medi ambient (5 de juny)</p> <p>Indicadors del procés:</p> <ul style="list-style-type: none"> - Grau d'aplicació: realització de l'acte - Qualitat del procés: valoració de l'acte per part de les ecodelegades - Grau d'impacte: participació de tota la comunitat educativa 	<p>1.2.1. Implicar als membres de la comunitat educativa en una acció que promogui hàbits sostenibles dins de la societat</p>	<p>Ruth Talavera i Marc Puig</p>	<p>Setmana del 5 de juny</p>		
<p>1.3. Crear l'hort escolar</p> <p>Indicadors del procés:</p> <ul style="list-style-type: none"> - Grau d'aplicació: Creació de l'hort - Qualitat del procés: 100% de funcionalitat de l'hort amb reg automàtic - Grau d'impacte: Participació dels infants d'15, 1r i 5è en la cura de l'hort 	<p>1.3.1 Coordinar amb l'Ajuntament la creació de l'hort</p>	<p>Gina Balaguer</p>	<p>Primer trimestre</p>		
	<p>1.3.2 Plantar les diferents verdures i hortalisses a l'hort que marca el calendari de plantació</p>	<p>Gina Balaguer</p>	<p>Tot el curs</p>		
	<p>1.3.3 Planificar la plantació de les diferents plantes que ens dona Vivers Ernest amb el projecte "revivim"</p>	<p>Gina Balaguer</p>	<p>Tot el curs</p>		



<p>1.4. Iniciar l'adequació de l'aula STEAM</p> <p>Indicadors del procés:</p> <p>- Grau d'aplicació: selecció de tot el material (grau d'acceptació 75%)</p> <p>- Qualitat del procés: realització de les visites a aules STEAM i Creativity del Cosmocaixa</p> <p>- Grau d'impacte: adequació de l'espai</p>	1.4.1. Fer inventari i valorar nous materials	Santi Requena, M ^a Àngels Santos i Yesica Peregrina	Tot el curs		
	1.4.2. Visitar aules Steam i Creativity del Cosmocaixa.	Santi Requena, M ^a Àngels Santos i Yesica Peregrina	Tot el curs		
	1.4.3. Planificar l'espai de la nova aula	Santi Requena, M ^a Àngels Santos i Yesica Peregrina	Tot el curs		
	1.4.4. Iniciar la programació per nivells	Santi Requena, M ^a Àngels Santos i Yesica Peregrina	Tot el curs		
	1.4.5. Participar a la II Fira de Robòtica amb els infants de 6è.	Yesica Peregrina i Marc Puig	3r trimestre		
<p>Conclusions (valoració i propostes de millora) (MA)</p> <p>Estratègia 1:</p> <p>Estratègia 2:</p> <p>Estratègia 3:</p>					



OBJECTIU 5 DEL PdD		Analitzar i millorar l'organització d'atenció a la diversitat i el SIEI			
Indicadors de progrés	Indicador 1:	Implementació del nou sistema de recollida i intercanvi d'informació			
	Indicador 2:	Realització del pla d'atenció a la diversitat de centre			
	Indicador 3:	Implementació del nou model de pla individualitzat			
	Indicador 4:	Millora del sistema de detecció d'absentisme escolar per reduir-lo en un 5%			
Estratègies	Actuacions	Responsables	Temporització	Metodologia	Indicadors d'aplicació MA: utilitzar un codi de color (verd, groc, vermell) per a la valoració de l'aplicació.
1.1. Implementar el canvi del procés de comunicació entre els serveis externs (serveis socials i EAP) i l'escola Indicadors del procés: - Grau d'aplicació: ús de la nova plataforma de recollida d'informació compartida - Qualitat del procés: valoració del nou sistema pel que fa a millorar la coordinació per part del CAEI	1.1. 1. Usar el nou sistema de recollida d'informació que proposa l'EAP	Gina Balaguer i Maite Carbonero	Primer trimestre		
	1.1.2. Mantenir els casos d'infants al dia per part de l'equip de suport a la inclusió de l'escola	Equip CAEI	Tot el curs		



- Grau d'impacte: ús de la nova eina per part del 100% dels membres de la CAEI					
1.2. Creació del Pla d'atenció a la diversitat de centre Indicadors del procés: - Grau d'aplicació: creació del document - Qualitat del procés: utilitat del document per part del claustre - Grau d'impacte: exposició del document en claustre i aprovació en sessió de consell escolar	1.2.1. Fer un índex del cos del document	Equip CAEI	Primer trimestre		
	1.2.2. Distribuir les parts entre els membres de la CAEI	Equip CAEI	Segon trimestre		
	1.2.3. Realització del document	Equip CAEI	Tercer trimestre		
1.3. Modificació del pla individualitzat segons la nova normativa Indicadors del procés: - Grau d'aplicació: realització del nou model - Qualitat del procés: adequació del pla individualitzat a la nova	1.3.1. Estudiar les parts que han de tenir els plans individualitzats segons la nova normativa	Yolanda Labrada	Primer trimestre		
	1.3.2. Adequar el pla individualitzat amb la nova normativa	Equip CAEI	Segon trimestre		
	1.3.3. Compartir el nou model de pla individualitzat amb el claustre	Yolanda Labrada	Tercer trimestre		



normativa - Grau d'impacte: canvi dels nous plans individualitzats					
1.4. Modificació del llistat d'assistència	1.4.1. Creació d'un nou model de recollida d'informació d'assistència digital	Santi Requena	Primer trimestre		
Indicadors del procés: - Grau d'aplicació: recollida de la informació amb el nou format	1.4.2. Implementar el nou model de recollida d'assistència	Tutores d'aula	Primer trimestre		
- Qualitat del procés: valoracions de les mestres - Grau d'impacte: utilització de la informació recollida per part de les 18 tutories	1.4.3. Crear un accés directe del registre a l'escriptori de cada ordinador d'aula	Santi Requena	Primer trimestre		
Conclusions (valoració i propostes de millora) (MA)					
Estratègia 1:					
Estratègia 2:					
Estratègia 3:					



OBJECTIU 1 DEL PdD	Establir canals de comunicació fluida amb tota la comunitat educativa per afavorir la seva implicació respecte al procés d'ensenyament i aprenentatge dels infants.				
Indicadors de progrés	Indicador 1:	Valoració per part dels delegats i delegades d'aula sobre la seva intervenció durant el curs (grau d'acceptació del 80% de satisfacció positiva)			
	Indicador 2:	Realització de les sessions acordades			
Estratègies BEQUES	Actuacions	Responsables	Temporització	Metodologia	Indicadors d'aplicació MA: utilitzar un codi de color (verd, groc, vermell) per a la valoració de l'aplicació.
1.1. Potenciació de la participació dels infants en les decisions escolars per a potenciar el futur d'una ciutadania crítica i constructiva Indicadors del procés - Grau d'aplicació: Realització d'un mínim de 8 reunions - Qualitat del procés: Valoració final dels delegats i delegades sobre les accions realitzades durant el curs - Grau d'impacte: Comunicació dels delegats i delegades amb les diferents aules	1.1.1. Realització d'assemblees amb delegats i delegades d'aula amb implicacions a l'escola: festes, certàmens...	Gina Balaguer	Un cop al mes	Valoració final amb peces de Lego quantificant el grau de satisfacció de la intervenció dels delegats i delegades durant el curs	
	1.1.2. Portes obertes amb implicacions dels infants de 5è i 6è	Gina Balaguer, Mel Moreno i Santi Requena	Febrer		
	1.1.3. Recull de les actes de delegats i delegades en un document Drive compartit per poder exposar a l'aula	Gina Balaguer	Un cop al mes		



<p>1.2. Obertura i implicació de l'escola a les famílies</p> <p>Indicadors del procés</p>	<p>1.2.1. Coordinació periòdica amb la junta de l'AFA (calendari)</p>			<p>A través d'un calendari establert i consensuat a inici de curs</p>	
<p>- Grau d'aplicació: Realització de les trobades establertes</p> <p>- Qualitat del procés: Valoració final de la trobada de berenar pedagògic</p> <p>- Grau d'impacte: % de famílies que assisteixen al berenar pedagògic (grau d'acceptació 5%)</p>	<p>1.2.2. Realitzar dos berenars pedagògics a l'any</p>		<p>Dos divendres del curs a les 15.30h</p>		
<p>Conclusions (valoració i propostes de millora) (MA)</p> <p>Estratègia 1:</p> <p>Estratègia 2:</p> <p>Estratègia 3:</p>					



OBJECTIU 2 DEL PdD					
Prevenió per a la millora de la convivència en el centre					
Indicadors de progrés	Indicador 1:	Disminució dels conflictes durant les hores de pati i millora de l'ambient escolar creant un clima més calmat (recollida de dades a través de l'enquesta de final de curs a famílies, mestres i infants)			
	Indicador 2:	Aprovació de les modificacions del PEC i de les NOFC per part del claustre i del consell escolar			
Estratègies	Actuacions	Responsables	Temporització	Metodologia	Indicadors d'aplicació MA: utilitzar un codi de color (verd, groc, vermell) per a la valoració de l'aplicació.
1.1. Implementació del Projecte de Convivència Indicadors del procés: - Grau d'aplicació: 100% de realització del projecte TEI entre 3r i 5è - Qualitat del procés: Valoració final dels participants del projecte TEI - Grau d'impacte: Disminució dels conflictes durant les hores de pati i millora de l'ambient escolar creant un clima més calmat	1.1.1. Establir la coordinació de coeducació, convivència i benestar de l'alumnat	Meritxell Fugardo i Gina Balaguer	Tot el curs		
	1.1.2. Iniciar el Projecte TEI (tutoria entre iguals, resolució de conflictes) entre infants de 3r i 5è	Meritxell Fugardo i Sara Jimenez	Tot el curs		
	1.1.3. Establir accions de potenciació de la coeducació durant el curs	Meritxell Fugardo, Mel Moreno i Alba López	Tot el curs		



1.2. Actualització dels documents de centre perquè siguin una eina útil i facilitadora al dia a dia de l'escola per a tota la comunitat educativa	1.2.1. Actualitzar el projecte educatiu de centre seguint criteris de coeducació	Mel Moreno	Tot el curs	Es recolliran totes les accions i projectes que l'escola ha integrat els darrers anys: English Day, Clika, etc.	
Indicadors del procés - Grau d'aplicació: Actualització dels dos documents - Qualitat del procés: Adequació a criteris de coeducació - Grau d'impacte: Interpel·lació de la comunitat educativa en la modificació dels dos documents	1.2.2. Actualitzar les normes d'organització i funcionament de centre tenint en compte les modificacions digitals i normatives dels darrers anys	Santi Requena i Gina Balaguer	Tot el curs		
Conclusions (valoració i propostes de millora) (MA) Estratègia 1: Estratègia 2: Estratègia 3:					



OBJECTIU 3 DEL PdD Vinculació amb l'entorn i amb l'administració local					
Indicadors de progrés	Indicador 1:	Finalització de la quarta fase del projecte pati			
	Indicador 2:	Llistat d'actuacions de manteniment i millora fetes (acceptació un 80% de les tasques executades)			
Estratègies	Actuacions	Responsables	Temporització	Metodologia	Indicadors d'aplicació MA: utilitzar un codi de color (verd, groc, vermell) per a la valoració de l'aplicació.
1.1. Promoció dels espais exteriors (escola i Lliçà d'Amunt) com a espais educatius	1.1.1. Acabar d'instal·lar les estructures pendents al pati de l'escola	Santi Requena i Gina Balaguer	Primer trimestre		
Indicadors del procés: - Grau d'aplicació: Instal·lació de la darrera estructura - Qualitat del procés: Adequació de l'estructura a l'entorn - Grau d'impacte: Valoració final dels infants	1.1.2. Garantir que el pati sigui un espai educatiu tot promovent jocs diversos	Santi Requena i Gina Balaguer	Tot el curs	Compra de material per a poder fer jocs de taula a les hores del pati	
1.2. Consolidació del Pla per millorar i mantenir les infraestructures de l'escola	1.2.1. Mantenir al dia el document Drive de recollida de desperfectes de l'escola	Gina Balaguer i Cristian Ortega	Tot el curs	Drive compartit amb el claustre a través del Drive i del grup de Whatsapp	
Indicadors del procés: - Grau d'aplicació: Millora de les					



estructures escolars - Qualitat del procés: Satisfacció de la comunitat educativa davant dels manteniments i recollida en una enquesta de satisfacció a final de curs - Grau d'impacte: % d'accions de millora i manteniment realitzades (grau d'acceptació un 80%)	1.2.2. Establir canals de comunicació sòlids perquè les informacions de mancances de manteniment i millores puguin arribar a l'Ajuntament per a ser resoltes	Gina Balaguer i Cristian Ortega	Tot el curs	Reunir-se direcció i consergeria abans de la reunió dels dijous amb el cap de manteniment de l'Ajuntament de Lliçà d'Amunt	
	1.2.3. Solucionar les filtracions d'aigua de l'aula hipo del passadís d'infantil	Gina Balaguer i Ajuntament de Lliçà d'Amunt	Octubre	Caldrà fer obres d'envergadura que afectaran la normalitat de l'escola	
Conclusions (valoració i propostes de millora) (MA) Estratègia 1: Estratègia 2: Estratègia 3:					

7. PLA DE TREBALL EN EL CENTRE AMB AGENTS EXTERNIS



NOM DEL CENTRE:	Escola Els Picots
Tipologia del centre:	Tipus B
Nivells educatius:	Educació infantil i primària
Grups per nivell:	2
Altres informacions:	---
Formació 2023-2024:	Projecte d'Innovació Xarxa de Competències Bàsiques

PROJECTES						
	Programes innovació	XCB	Projectes d'Innovació reconeguts	Projectes europeus	Escoles Verdes	Altres
FINALITZAT						
EN CURS		x		x	x	

PLANS I DOCUMENTS CENTRE: A (actualitzats) P (prioritzats per elaborar durant el curs 23-24) X (Pendants d'actualitzar en cursos posteriors)								
PEC	NOFC	Projecte Lingüístic	Pla d'atenció a la diversitat	Pla d'Acollida	Pla de Convivència	Pla d'Acció Tutorial	Estratègia Digital de Centre	ALTRES
X	X	A	P	A	A	A	A	



Nom dels professionals i periodicitat d'atenció dels referents del servei educatiu:
EAP: Psicopedagoga: Marta Serret. Dia d'atenció tots els dimecres i el primer dilluns de mes.
Treballadora Social: Maite Carbonero. Intervenció sota demanda
Fisioterapeuta: Agnès Nieto. Intervenció sota demanda
CRP: Estefania Heredia i Sandra Gay. Intervenció sota demanda
ELIC: Josep Vila. Intervenció sota demanda
CREDA: Mari Martínez. Intervenció sota demanda

Representant del centre als Seminaris (si és el cas):
● Subxarxa Territorial de Coordinació de Cultura Digital: Yesica Peregrina
● Coordinació Primària-Secundària del municipi: Yolanda Labrada i Mel Moreno
● Coordinació de la Xarxa de Competències: Yolanda Labrada i Mel Moreno
● Xarxa territorial de transformació educativa: ---
● Seminari equips directius (director/a, cap d'estudis i secretari/ària): Gina Balaguer, Mel Moreno i Santi Requena

**Línies estratègiques del Departament d'Educació per al curs 2023-24**

1. Promoure un model de professorat competent i compromès amb el projecte educatiu del centre, que exerceixi un lideratge orientat a la qualitat i a la millora de tots els alumnes
2. Fomentar un lideratge distribuït dels equips directius orientat a la transformació i la millora educativa.
3. Reforçar l'autonomia dels centres per construir projectes adaptats a cada realitat.
4. Estructurar un sistema de xarxes de treball i d'aprenentatge entre els centres per tal de compartir objectius, recursos, capacitats i posar en valor pràctiques d'èxit educatiu que garanteixi l'aprenentatge entre iguals i elimini qualsevol competència entre centres.
5. Generar les condicions necessàries per assegurar la inclusió i combatre la segregació amb l'objectiu de garantir el dret a l'educació en igualtat d'oportunitats i millorar la convivència als centres.
6. Bastir un servei públic compromès amb l'equitat i l'assoliment de l'escolarització equilibrada que respecti la diversitat de projectes i la seva estabilitat, a partir d'un finançament equitatiu, en què l'educació pública sigui l'eix vertebrador del sistema.
7. Desplegar un model educatiu que reforci la participació activa de les famílies en l'educació dels fills i filles, la corresponsabilitat dels ajuntaments amb l'Administració educativa i la interconnexió amb l'entorn, capaç de donar resposta comunitària als reptes educatius.
8. Consolidar el model lingüístic del país, potenciant la llengua catalana com a vehicular dins un projecte plurilingüe i intercultural.
9. Estendre la innovació en el procés d'ensenyament i aprenentatge, amb base científica, i amb l'impuls de la cultura avaluadora, com a motor de millora i de transformació educativa.
10. Avançar cap a una Administració que promogui un projecte educatiu de país que, des del diàleg i el consens, afavoreixi l'autonomia, la millora i l'estabilitat del sistema educatiu.
11. Assegurar l'assoliment de la competència digital de tot l'alumnat, del professorat i del centre que faciliti el desplegament curricular.
12. Garantir segones oportunitats establint ponts de tornada al sistema.
13. Promoure el benestar de tot l'alumnat i la seva qualitat de vida.



OBJECTIU GENERAL ÀMBIT EAP:					
Assessorar els centres i el professorat de la zona en el procés educatiu, personal i social de l'alumnat NESE així com fer propostes i seguiment de recursos, mesures i suports necessaris per a la seva atenció.					
INDICADORS DE PROGRÉS:	INSTRUMENTS D'AVUACIÓ:			TEMPORITZACIÓ:	RESPONSABLES:
- Grau de satisfacció dels centres respecte a l'assessorament realitzat - Recull d'evidències de les propostes de recursos, mesures i suports.	Qüestionari de satisfacció del servei educatiu cap als centres i actes de les reunions CAEI de centre.			al llarg del curs	referent EAP al centre
ACTUACIONS	Indicadors del procés	Valoració SE	Valoració centre 1-4	Justificació de la valoració per part del centre	Acords i propostes de millora
Avaluació inicial psicopedagògica, motriu i social de l'alumnat prioritzat per (CAEI, amb direcció...).	Nombre de sessions per revisar la graella de dades NESE. Nombre d'avaluacions psicopedagògiques realitzades	Canvi del procés de comunicació entre els serveis externs (serveis socials i EAP) i l'escola			
Seguiment alumnat NESE, NEE i altre alumnat de seguiment acordat prèviament a... (CAEI, amb direcció...).	Nombre d'alumnat en seguiment per part de la CAEI				
Traspàs d'informació de l'alumnat amb NEE i NESE de nova incorporació al centre.	Nombre d'alumnat NESE-NEE incorporat al centre (INF-3, matrícula viva)				
Elaboració d'informes NESE i NEE i altres documents tècnics.	Nombre informes elaborats				
Derivació i coordinació amb serveis educatius específics (CREDA i CREDV, CRETIC...) i serveis externs (CDIAP, CSMIJ i altres...).	Nombre reunions amb serveis educatius específics. Nombre coordinacions amb				



	serveis externs				
Participació en les comissions d'atenció a la diversitat i comissions socials establint un treball coordinat en xarxa en l'àmbit social. Periodicitat setmanal de la CAEI, i bimensual de la CAEI Social	Nombre de reunions de CAEI i CAEI social				
Assessorament i orientació al professorat sobre ús de recursos i estratègies per atendre alumnat NEE	Nombre de reunions amb tutors i/o professors				
Assessorament al professorat en l'elaboració dels PSI per l'alumnat amb informe NESE i NEE.	Nombre de PSI en el que s'ha col·laborat				
Col·laboració en el traspàs d'informació entre el centre de primària i el de secundària.	Nombre sessions en les quals hem participat				
Observació i detecció precoç de l'alumnat d'EI3	Entrega full indicadors de risc. Nombre observacions a l'aula				
Valoració dels alumnes en els canvis d'etapa per col·laborar en ajustar la resposta educativa.	Nombre valoracions psicopedagògiques d'alumnes pels canvis d'etapa. Nombre de reunions amb professorat per orientar en estratègies de gestió d'aula				
Intervenció en sessions formatives de claustres i equips docents (TEA, AACC, Trastorn d'aprenentatge, DUA, M.U...)	Nombre sessions sensibilització als claustres				
Identificació i avaluació de les necessitats educatives específiques derivades de situacions socials i culturals desfavorides de l'alumnat que és al centre.	Nombre demandes per valoració de SCD				



OBJECTIU GENERAL ÀMBIT CRP:					
Acompanyar els centres en la participació en programes i activitats de zona com a treball en xarxa i assessorar en l'ús recursos i estratègies per a la millora de la pràctica educativa.					
INDICADORS DE PROGRÉS:		INSTRUMENTS D'AVALUACIÓ:		TEMPORITZACIÓ:	RESPONSABLES:
- Grau de satisfacció d'un 3/4 al formulari de valoració del SE. - S'han atès el 100% de les demandes rebudes per part del centre. - S'ha fet ús del servei de material en préstec. - Han participat d'algun programa d'innovació i/o activitats de zona.		Formulari de valoració del SE Recull d'evidències a través de la unitat compartida amb el centre.		al llarg del curs	referent CRP
ACTUACIONS	Indicadors del procés	Valoració SE	Valoració centre 1-4	Justificació de la valoració per part del centre	Acords i propostes de millora
Planificació i assessorament per la formació en centre	Aprofitament de la formació en centre recollint evidències d'aplicació a l'aula				
Participació a Xarxa Territorial de Cultura Digital (subxarxa EDC, subxarxa CDC)	Aprofitament de la participació en la subxarxa EDC i incorporació/continuitat a la subxarxa CDC de zona				
Participació en seminaris de coordinació adreçats a equips directius	Participació d'un mínim d'1 membre d'equip directiu als seminaris de zona				
Participació en seminaris adreçats a professorat especialista (EF, MÚSICA, ANGLÈS I DIVERSITAT)	Incorporació o continuïtat de participació en programes				



	d'innovació del Departament				
Participació en programes d'innovació (Xarxa Competències, Steam.cat, Transformació educativa, Erasmus...)	Incorporació o continuïtat de participació en les diferents jornades/actes de zona				
Participació en jornades/actes de zona (CLVA, jocs florals, proves cangur, fem dansa, robòtica...)	Ús de material de préstec, mínim d'entre 1-3 apartats (robòtica, maletes, anglès...)				
Ús del material en servei de préstec per a utilitzar-ho al centre i aula.	Valoració del seguiment per part de la mentora amb un nivell alt de satisfacció 3-4.				
Desenvolupament de l'Estratègia Digital de Centre a partir de l'acompanyament de la mentora digital.	Valoració per part del centre amb un grau de satisfacció 4/5.				



8. ANNEXOS



8.1. RECULL D'ACRÒNIMS

- o TAC: TECNOLOGIES PER A L'APRENTATGE I EL CONEIXEMENT
- o CAEI: COMISSIÓ D'ATENCIÓ EDUCATIVA INCLUSIVA
- o MiniCAEI: COMISSIÓ D'ATENCIÓ EDUCATIVA INCLUSIVA + TUTORES
- o CAEI SOCIAL: COMISSIÓ D'ATENCIÓ EDUCATIVA INCLUSIVA (ÀMBIT SOCIAL)
- o MSI: MESTRES DE SUPORT A LA INCLUSIÓ
- o EE: EDUCACIÓ ESPECIAL
- o CP: COMUNITAT PETITS/ES
- o CM: COMUNITAT MITJANS/ES
- o CG: COMUNITAT GRANS
- o EI: EDUCACIÓ INFANTIL
- o EP: EDUCACIÓ PRIMÀRIA
- o EAP: EQUIP D'ASSESSORAMENT PSICOPEDAGÒGIC
- o PFZ: PLA DE FORMACIÓ DE ZONA
- o CRP: CENTRE DE RECURSOS PEDAGÒGICS
- o PEC: PROJECTE EDUCATIU DE CENTRE
- o PdC: PROJECTE DE CONVIVÈNCIA
- o PAT: PLA D'ACCIÓ TUTORIAL
- o PdD: PROJECTE DE DIRECCIÓ
- o NOFC: NORMES ORGANITZACIÓ I FUNCIONAMENT DEL CENTRE
- o TEI: TÈCNICA D'EDUCACIÓ INFANTIL
- o PROJECTE TEI: PROJECTE DE TUTORIA ENTRE IGUALS
- o ED: EQUIP DIRECTIU
- o CP: CONSELL PEDAGÒGIC



8.2. LLIBRES DE TEXT

ESCOLA ELS PICOTS 2023 – 2024			
CURS	TÍTOL	CARACTERÍSTIQUES	EDITORIAL
P5	Projecte Artigal d'anglès	1 conte: "Cake"	Artigal
1r	Projecte INNOVAMAT de matemàtiques	2 quaderns, material manipulatiu individual i plataforma per a tauleta	Innovamat
	Projecte Artigal d'anglès	2 contes: "Jenny" i "The Monster"	Artigal
	AGENDA ESCOLAR		
2n	Projecte INNOVAMAT de matemàtiques	2 quaderns, material manipulatiu individual i plataforma per a tauleta	Innovamat
	Magic Stone 1 Super I & SuperYou	Paquet de material amb el conte petit	Magic Stone
	Magic Stone 3 Bip Bip Biptonia	Paquet de material amb el conte petit	Magic Stone
	AGENDA ESCOLAR		
3r	Projecte INNOVAMAT de matemàtiques	2 quaderns, material manipulatiu individual i plataforma per a tauleta	Innovamat
	Magic Stone 4 JungleJoke	Paquet de material amb el conte petit	Magic Stone
	Magic Stone 2 Would you kiss a frog	Paquet de material amb el conte petit	Magic Stone
	AGENDA ESCOLAR		
4t	Projecte INNOVAMAT de matemàtiques	2 quaderns, material manipulatiu individual i plataforma per a tauleta	Innovamat
	Magic Stone 6 The traveling stone	Paquet de material amb el conte petit	Magic Stone
	AGENDA ESCOLAR		
5è	Projecte INNOVAMAT de matemàtiques	2 quaderns, material manipulatiu individual i plataforma per a tauleta	Innovamat
	AGENDA ESCOLAR		
6è	Projecte INNOVAMAT de matemàtiques	2 quaderns, material manipulatiu individual i plataforma per a tauleta	Innovamat
	AGENDA ESCOLAR		



Resolució de la Directora del centre Escola Els Picots, de Lliçà d'Amunt, per la qual aprova el Pla General Anual pel curs 2023-24.

Com a directora del centre Escola Els Picots, de Lliçà d'Amunt, i en aplicació de les competències que estableix l'article 132 de la Llei orgànica 2/2006, de 3 de maig, d'Educació, modificada per la Llei orgànica 3/2020 de 29 de desembre, per a la millora de la qualitat educativa, segons consta a l'acta de la sessió del dimecres 27 de setembre de 2023.

RESOLC:

1. El consell escolar ha aprovat el Pla General Anual pel curs 2023-24.
2. Des de direcció farem difusió d'aquest document i el compartirem amb la resta de la Comunitat educativa a la pàgina web de l'escola.

Lliçà d'Amunt, 27 de setembre de 2023

La directora

Georgina Balaguer Llopis