

El Gegant del Roc



S A L T

Projecte Educatiu de Centre

PEC

ÚLTIMA REVISIÓ 17/01/22



ÍNDEX

1. CONTEXT	4
1.1 Història i contextualització	4
1.2 Marc normatiu	6
2. IDENTITAT I CARÀCTER PROPI	8
2.1 Principis rectors (LEC)	8
2.2 Caràcter propi.....	9
3. CARACTERÍSTIQUES DEL CENTRE	11
3.1 Característiques generals de les famílies del centre	11
3.2 Espais físics educatius del centre i projecció de futur	11
3.3 Recursos humans	12
4. PLANTEJAMENTS EDUCATIUS	13
4.1 Prioritats i objectius educatius	14
4.2 Criteris metodològics.....	16
4.2 <i>El projecte lingüístic (*)</i>	17
4.3 <i>El projecte matemàtic (*)</i>	17
4.4 <i>Estratègia Digital de centre (*)</i>	17
4.5 Projectes d'escola	17
4.6 Perfils professionals	18
5. EL CURRÍCULUM	20
5.1 Criteris d'organització pedagògica	20
5.2 Concreció i desenvolupament del currículum.....	22
5.3 Avaluació i promoció	23
6. L'ORGANITZACIÓ	25
6.1 Criteris que defineixen l'estructura organitzativa	25
6.2 Associacions	26
6.3 Organigrama	26
7. LA INCLUSIÓ	27
7.1 Principis d'inclusió i coeducació	27
7.2 L'acollida	27
7.2.1. <i>Pla d'acollida (*)</i>	27
7.3 La diversitat.....	27
7.3.1. Criteris que orienten l'atenció a la diversitat	27
7.3.2. <i>Pla d'atenció a la diversitat (*)</i>	27
8. LA CONVIVÈNCIA	27
8.1 Valors i objectius per a l'aprenentatge de la convivència	27
8.2 <i>Pla de convivència (*)</i>	29
9. L'ORIENTACIÓ I TUTORIA	29
9.1 Objectius de l'orientació i seguiment de l'alumne.....	29
9.2 <i>Pla d'acció tutorial (*)</i>	30



10. LA PARTICIPACIÓ	30
10.1 Mecanismes de participació	30
10.2 Òrgans de participació	32
10.3 Àmbits de participació	32
11. L'AVALUACIÓ INTERNA	32
11.1 Indicadors de progrés.....	32
12. LA PROJECCIÓ EXTERNA I L'ATENCIÓ A L'USUARI	33
12.1 Principis de servei i atenció al públic.....	33
12.2 Relacions amb institucions públiques.....	33
12.3 Relacions amb altres centres escolars	33
12.3.1 Adscripció. coordinació primària-secundària	33
12.3.2 Projectes Inter centres	33
12.4 Premis i concursos	34
13. PLA DE COMUNICACIÓ (*).....	34

(*) a l'apartat d'annexos del PEC

"Estima'm quan menys m'ho mereixi perquè és quan més ho necessito".

Proverbi Xinès



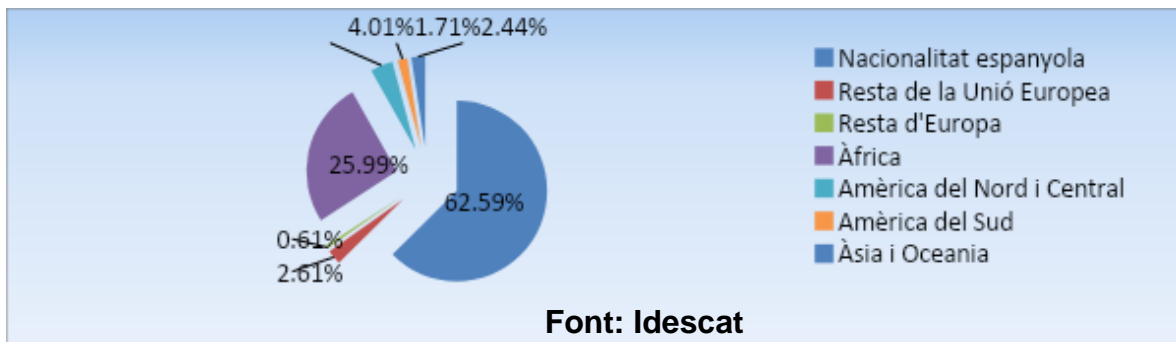
1. CONTEXT

1.1. Història i contextualització

L'escola El Gegant del Rec és un Centre d'ensenyament Infantil i Primària de titularitat pública que depèn del Departament d'Educació de la Generalitat de Catalunya. L'escola va entrar en funcionament el 2004. L'escola en un inici havia de ser la tercera llar d'infants pública del poble.

Està situada al municipi de Salt, concretament al Pla de Salt. El terme municipal de Salt, amb una extensió de 6,6092 km², és un dels més menuts de les comarques gironines. Els seus límits geogràfics són: pel nord, amb el municipi de Sant Gregori; a l'est, amb Santa Eugènia de Ter, Girona i Palau Sacosta; al sud, Vilablareix, i finalment, per l'oest, Bescanó.

La cultura de l'aigua és indestriable del poble de Salt. La seva gent, des de fa molt de temps, va saber aprofitar l'aigua (del riu Ter i de la Sèquia Monar): primer per al conreu, després per als molins i finalment per a la indústria. Salt, durant molt de temps va ser una zona de pas fins que a mitjans del segle XIX, la indústria tèxtil va comportar un important creixement demogràfic provinent de les comarques gironines. Però el canvi més transcendental comença en la dècada dels anys 60 i 70 amb una onada migratòria interna o del propi país. L'impacte d'aquella primera onada immigratòria que arribava amb un projecte de vida nou i esperançador que topava, a vegades, amb una realitat cultural diferent, poc a poc es va normalitzar assolint uns nivells de convivència esplèndids en la majoria de casos. Tanmateix, des de finals del segle XX, Salt ha sofert una altra onada migratòria de població extracomunitària que ha portat la multiculturalitat a la vila. A dia d'avui, segons les dades del Padró Municipal de 2016, dels 29.404 habitants empadronats a Salt, 18.409 són de nacionalitat espanyola, 769 de la resta de la unió europea, 180 Rest a d'Europa, 7.644 d'Àfrica, 1.181 d'Amèrica del Nord i Central, 503 d'Amèrica del Sud i 718 d'Àsia i Oceania, un total de 10.995 habitants són estrangers (és a dir, el 37'40% de la població).



El poble de Salt és una de les més diverses i plurals de Catalunya. Destaquen, en temes quantitius, la població d'origen pròpiament catalana o provinents d'altres indrets de l'Estat Espanyol, així com del Marroc, Gàmbia, Hondures, Mali i Senegal.

L'expansió urbanística que ha experimentat el municipi aquests darrers anys s'ha guiat per criteris de qualitat que n'han millorat l'habitabilitat, amb zones verdes i de diferents equipaments municipals i comarcals de caire educatiu, cultural, esportiu, sanitari, social... així com diferents serveis públics i privats que han de servir per aconseguir una convivència més enriquidora entre tots els ciutadans. Salt té un dels termes municipals més petit però la població està concentrada. El barri centre es on es concentra el major nombre de població immigrada, representa el 80%. Aquí viuen comunitats de veïns amb precarietat, brutícia, elevada morositat, situacions d'extrema pobresa... que desencadena conflictes veïnals que interfereixen en la bona convivència. A Salt es realitzen actuacions a través d'equips multidisciplinaris que actuen com a referents i motors de la convivència a partir de tres eixos: el socioeducatiu, la salut i les relacions ciutadanes.

La situació d'anys enrere ha canviat i en els últims temps l'arribada d'immigrants ha estat menor fins i tot hi hagut una davallada de la població immigrada que han tingut que marxar arrel de la crisi econòmica. Davant aquest fet es perceben molts drames personals. Avui la taxa d'atur a Salt és molt elevada . Comencen a marxar famílies en busca de feina en un altre país (sobretot Europa). Cal mantenir els recursos adreçats a l'àmbit de la integració per afavorir el coneixement de la llengua entre els nouvinguts, afavorir la mediació i el coneixement entre cultures. Els Fons



per a la Integració, Acollida i Reforç Educatiu eren una peça clau per a la creació d'una societat més forta i cohesionada, més capaç de conviure en l'entesa i la convivència entre persones d'origens i cultures diverses.

L'Escola El Gegant del Rec consta de dues línies. Hi ha un total de 384 alumnes distribuïts en unitats des de P3 fins a 6è. La ràtio dels quals està al voltant dels 20'22 alumnes per aula. Actualment, aquesta escola s'ubica entre l'edifici que havia d'acollir la tercera escola bressol municipal i una sèrie de mòduls prefabricats. Concretament la part d'infantil, la sala de mestres, l'aula d'informàtica, l'aula de psicomotricitat, consergeria i altres espais comuns ocupen l'edifici de l'escola bressol. I tot primària, la biblioteca i l'aula de música ocupa actualment 8 mòduls prefabricats. Des del curs 2015-2016 disposem d'un mòdul de Menjador. L'ajuntament col·labora amb el manteniment de l'edifici, personal no docent, la neteja i altres serveis complementaris.

En aquests moments estem pendents dels tràmits administratius que han de concloure amb la signatura de l'adjudicació de l'obra per fer la nova escola, que es preveu la seva construcció al 2020.

1.2. Marc normatiu

El Projecte Educatiu és el document estratègic marc per a la institució escolar, que ha de formalitzar i concretar les seves intencions i actuacions, dotant-la d'una identitat diferenciada i plantejant aquells **valors i principis que assumeix aquesta comunitat**. Així, **és l'instrument clau que orienta la intervenció educativa del centre, el projecte de referència** a l'hora de justificar i legitimar qualsevol actuació que a nivell individual o col·lectiu realitzin tant el professorat com els directius i demés membres de la comunitat escolar.

La normativa vigent bàsica que haurem de tenir en compte a l'hora d'elaborar, revisar o modificar el *Projecte Educatiu del Centre* (PEC) serà la següent:

- **Llei Orgànica 2/2006**, de 3 de maig, **d'Educació** – LOE (BOE 106).
- **Llei 12/2009**, del 10 de juliol, **d'educació** – LEC (DOGC 5422).
- **Decret 102/2010**, de 3 d'agost, **d'autonomia dels centres educatius** (DOGC 5686).
- **Decret 155/2010**, de 2 de novembre, **de la direcció dels centres educatius públics i del personal directiu professional docent** (DOGC 5753).
- **Decret 29/2015**, de 3 de març, **de modificació del Decret 155/2010, de 2 de novembre, de la direcció dels centres educatius públics i del personal directiu professional docent**:



articles 1 (procés de selecció de directors), 2 (habilitacions i acreditacions directors) i 3 (procés selecció 2019).

Decrets reguladors de l'ordenació curricular i les ordres d'avaluació consegüents:

- **Decret 181/2008**, de 9 de setembre, pel qual s'estableix l'**ordenació dels ensenyaments del segon cicle de l'educació infantil** (DOGC núm. 5216, de 16.9.2008; correcció d'errada en el DOGC núm. 5317, pàg. 11008, de 12.2.2009): articles 4.5 (llengua), 8.3 (esbarjo), 10.1 (principis pedagògics i organitzatius), 10.2 (contingut), 10.4 (programacions didàctiques), 12.1 (equip docent de cicle), 13.1 (concrecions individuals), i 14.2 (alumnes nouvinguts).
- **Decret 39/2014**, de 25 de març, pel qual es regulen els **procediments per definir el perfil i la provisió dels llocs de treball docents** (DOGC núm.6591, de 27.3.2014): articles 2 (competència dels directors dels centres educatius), 3 (classificació i àmbit territorial dels llocs de treball docents), 4 (condicions de flexibilitat dels llocs de treball docents), 5 (contingut funcional dels llocs de treball docents), 7 (contingut mínim de les plantilles de professors), 9 (criteris per definir les plantilles i els llocs de treball), 15 (concurs específic), 17 (convocatòria pública de provisió especial de llocs docents), 18 (requisits i sol·licituds), 26 (proposta de destinació provisional dels funcionaris de carrera i funcionaris en pràctiques), 27 (proposta de nomenaments d'interins en vacant de plantilla) i 28 (nomenaments de substituïts docents).
- **Decret 119/2015**, de 23 de juny, d'**ordenació dels ensenyaments de l'educació primària** (DOGC 6900 de 26 de juny de 2015): article 4 (règim lingüístic), 4.2 i 16.5 (alumnat nouvingut), 5 (organització curricular), 7.2 (àrea religió o educació en valors), 9.6 (esbarjo), 10.4 (coordinació projectes educatius) 11.5 (alumnes incorporació tardana), 13 (equips docents).
- **Ordre EDU/484/2009**, de 2 de novembre, del **procediment i els documents i requisits formals del procés d'avaluació del segon cicle de l'educació infantil** (DOGC núm. 5505, de 13.11.2009): articles 2.1 i 2.5 (criteris d'avaluació), 4.1 i 4.2 (equip docent de cicle), 5.5 (altes capacitats) i 6.3 (documents d'avaluació).



2. IDENTITAT I CARÀCTER PROPI

2.1. Principis rectors

Article 2. Principis rectors del sistema educatiu

1. El sistema educatiu, en el marc dels valors definits per la Constitució i per l'Estatut, es regeix pels principis generals següents:

- a) El **respecte dels drets i els deures** que deriven de la **Constitució, l'Estatut i la resta de legislació vigent**.
- b) La transmissió i la consolidació dels **valors propis d'una societat democràtica**: la llibertat personal, la responsabilitat, la solidaritat, el respecte i la igualtat.
- c) La **universalitat i l'equitat** com a garantia d'igualtat d'oportunitats i la **integració de tots els col·lectius**, basada en la coresponsabilitat de tots els centres sostinguts amb fons públics.
- d) El respecte de la **llibertat d'ensenyament**, la **llibertat de creació de centres**, la **llibertat d'elecció** entre centres públics o centres altres que els creats pels poders públics, la **llibertat de càtedra** del professorat i la **llibertat de consciència** dels alumnes.
- e) El **pluralisme**.
- f) La **inclusió escolar i la cohesió social**.
- g) La **qualitat de l'educació**, que possibilita l'assoliment de les competències bàsiques i la consecució de l'excel·lència, en un context d'equitat.
- h) El conreu del **coneixement de Catalunya i l'arrelament dels alumnes al país**, i el respecte a la convivència.
- i) El **respecte** i el coneixement del **propí cos**.
- j) El foment de la **pau i el respecte dels drets humans**.
- k) El respecte i la **preservació del medi ambient** i el gaudi respectuós i responsable dels recursos naturals i del paisatge.
- l) El foment de l'**emprenedoria**.
- m) La **coeducació** i el foment de la igualtat real i efectiva entre dones i homes.
- n) L'afavoriment de l'**educació més enllà de l'escola**.
- o) L'**educació al llarg de la vida**.
- p) El respecte del **dret de mares i pares** perquè **llurs fills rebin la formació religiosa i moral** que vagi d'acord amb llurs conviccions.
- q) L'**exclusió de qualsevol mena de proselitisme o adoctrinament**.

Article 93. Caràcter i projecte educatiu dels centres públics

2. L'escola pública catalana es defineix com a inclusiva, laica i respectuosa amb la pluralitat, trets definidors del seu caràcter propi.



3. Els centres públics es defineixen d'acord amb els principis de qualitat pedagògica, de direcció responsable, de dedicació i professionalitat docents, d'avaluació, de rendiment de comptes, d'implicació de les famílies, de preservació de l'equitat, de cerca de l'excel·lència i de respecte a les idees i les creences dels alumnes i de llurs mares, pares o tutors.

2.2. Caràcter propi

L'Escola El Gegant del Rec és una escola **pública** i està administrada i gestionada pel Departament d'Ensenyament de la Generalitat de Catalunya. Els trets característics que la defineixen són:

Escola catalana

La nostra escola utilitza el català com a llengua vehicular d'aprenentatge i comunicació. La llengua castellana s'introdueix a 1r de Cicle Inicial. La llengua anglesa s'incorpora a partir de P3 amb alguna àrea en aquesta llengua, sempre que els recursos humans ho permetin.

Aconfessional

És una escola aconfessional. Ningú no podrà ser discriminat per raó de la seva ideologia religiosa. Tota persona que treballa a l'escola ha de mantenir-se al marge de propaganda religiosa dins el marc escolar. Es treballa les **Tradicions, cultures i creences del món**, de forma interdisciplinària des de les diferents àrees per tal de conèixer la pluralitat que tenim al centre. L'escola ofereix **tallers d'intel·ligència emocional** on també es fa una reflexió i s'aprenen els valors com el respecte a les diferents ideologies i creences.

Plural i participativa

La nostra escola potenciarà els valors basats en la democràcia: llibertat, solidaritat, respecte, igualtat, responsabilitat, cooperació, actitud de diàleg... fomentant el respecte vers les diferents ideologies personals i el pluralisme polític. Som una escola laica que respecta la manera de pensar i de fer de cada nucli familiar pel que fa a la religió, cultura, ideologia i tendència social o política. Som una escola que no fa cap tipus de discriminació per raó de gènere, ètnia, creences ni nivell socioeconòmic.

Inclusiva

Educació per a tothom, escola per tots i totes. Tenim en compte els diferents ritmes evolutius i capacitats intel·lectuals. Juntament amb l'atenció a la diversitat, l'escola ha de garantir un bon nivell educatiu proporcionant a l'alumnat els aprenentatges instrumentals necessaris per desenvolupar les seves capacitats al màxim.



Coeducació

Treballem per aconseguir l'igual i absolut desenvolupament tan intel·lectual com físic dels alumnes, per la qual cosa s'estableix una metodologia que tendeix a eliminar qualsevol discriminació per raons de sexe, raça, religió, situació econòmica i limitacions físiques o psíquiques.

Arrelada a l'entorn

L'escola participa activament en la vida social i cultural del poble, del teixit productiu, així com en activitats proposades des de l'AMPA i l'entorn més immediat com una font d'enriquiment pel mateix treball escolar, tot fomentant l'esperit de col·laboració. També participa de les activitats proposades a través de l'Ajuntament, la Diputació, Pla Educatiu d'Entorn i el Consell Comarcal del Gironès que s'escauen.

L'acolliment

L'escola facilita la integració de l'alumnat nouvingut i les seves famílies a la societat catalana, des del respecte a la diversitat. Creem un clima de convivència que faciliti la participació de tots els estaments de la comunitat educativa en la dinàmica de l'escola. Aprofitem la multiculturalitat per potenciar el coneixement i els valors de les diferents cultures. El centre ha considerat convenient dotar-se de mecanismes d'acollida, sistemàtics i coneguts per tothom, per tal d'afavorir l'acoblament dels professionals nouvinguts a l'organització, vetllant pel bon funcionament del centre i, també, per ajudar-los a superar les inseguretats i les dificultats inherents a tot procés de canvi. Són destinataris del procés d'acollida totes les persones que de nou s'incorporen al centre, tant les que pertanyen al col·lectiu d'alumnat, de famílies, de professorat i les que pertanyen als col·lectius no docents.

Compromesa amb el medi ambient

La nostra escola aposta per projectes com l'hort, compostatge, esmorzars saludable i reciclatge, això implica sensibilitzar tota la comunitat educativa de la importància d'aconseguir un centre i un entorn més sostenible i que treballem tots per a la millora d'aquest, adonar-nos vivencialment de la riquesa natural que ens envolta i transmetre un conjunt de bones pràctiques mediambientals entre els membres que formen la comunitat educativa. Formar ciutadans crítics i actius en qüestions ambientals i ecològiques.

Obertura de l'escola a les famílies

La col·laboració i la participació de les famílies dels alumnes és imprescindible per assolir millors resultats educatius i contribuir a la millor integració escolar i social de l'alumnat. A través de la



tutoria, de les reunions d'inici de curs i les que calgui durant el mateix, de la participació de pares i mares, de l'entrada a les aules en activitats pensades i organitzades pels mestres i que sorgeixen dels projectes que es duen a terme, en la celebració de festes, tallers de famílies... La regulació de la intervenció familiar es fa mitjançant la **carta de compromís educatiu** per a establir el vincle de coresponsabilitat en la formació dels alumnes.

3. CARACTERÍSTIQUES DEL CENTRE

3.1. *Característiques generals de les famílies del centre*

El nostre centre té un alt percentatge d'alumnat nouvingut de procedència estrangera i famílies d'un nivell socioeconòmic precari. Un fet característic de l'Escola El Gegant del Rec és el nombre elevat d'alumnes amb nacionalitat espanyola.

Una altra característica del centre és que disposem d'una Associació de Mares i Pares amb molta empenta. Al centre hi ha un 98% de les famílies que són sòcies de l'AMPA. L'AMPA de la nostra escola està molt implicada i ens és un puntal per realitzar moltes activitats que inclouen la inclusió i cohesió de les famílies del centre.

El centre participa activament de la vida associativa del poble i les seves activitats, ja siguin tallers, exposicions, teatre, audicions,... a través de l'Ajuntament, la Diputació o el Consell Comarcal del Gironès, com de diferents sortides pel municipi. Hi ha activitats que es mantenen fixes i que funcionen molt bé: publicacions a la revista la farga, participació projecte EMEP'S, Saltem, Musical Vallvera, activitats del Pla Català d'Esports, col·laborem amb les llars d'infants del nostre poble, trobades amb l'Ajuntament-AMPA-escola, participa de les trobades de directors de Salt per tal de dur a terme activitats conjuntament amb les escoles del poble.

3.2. *Espais físics educatius del centre i projecció del futur*

- * 18 aules per a grup classe (primària en sis mòduls prefabricats).
- * Aula d'informàtica.
- * Aula de música.
- * Biblioteca.
- * Aula d'Acollida.



- * Aula Tècnica d'Integració Social.
- * Aula d'Educació Especial.
- * Aula de psicomotricitat
- * Sala de mestres.
- * 3 Tutories: EI, CI i CS.
- * 1 despatx als mòdul de Biblioteca (aula de material de ciències i sala d'entrevistes).
- * Despatx de secretaria i consergeria
- * Despatx de Direcció (més arxiu i arxiu definitiu).
- * Sala de fotocòpies i material.
- * Menjador i cuina.
- * Lavabos nens/es.
- * Lavabos mestres / Lavabo personal neteja de l'escola
- * Magatzem de material d'Ed. Infantil.
- * Pati, compta amb zona diferenciada per a educació infantil amb sorrera, jocs i petita zona porxada, i per a educació primària una zona d'esbarjo de sorra on hi ha un espai adaptat per jugar a futbol, bàsquet i ping-pong.

3.3. Recursos humans

MESTRES	Mestres d'Educació Infantil	9
	Mestres d'Educació Primària	16
	Mestra d'Aula d'Acollida	1
	Mestres d'Educació Musical	2
	Mestres d'Educació Especial (ALL i EES)	2,5
	Mestres de Llengua Estrangera: anglès	2,5
	Mestres d'Educació Física	2
	TOTAL	35
PAS Personal d'Administració i Serveis	Auxiliar Administrativa	0,5
	Conserge	1
	Tècnic d'Educació Infantil	1
	Tècnica d'Integració Social	1
	TOTAL	3,5
SERVEIS EDUCATIUS EXTERNS	Neteja	3
	Monitors de Menjador	7
	Inspecció	1
	Logopeda	1
	Psicopedagoga	1
	Assistent Social	1
	Vetlladores	0,25

En aquests darrers anys hem pogut formar un equip professional cohesionat que ha aportat reflexions sobre l'educació, vivències i coneixements, a més, és un equip compromès a la construcció d'aprenentatges i cada any realitzem un curs de formació que ens ajuda a renovar i pensar sobre la pràctica educativa.. L'escola ha anat creixent, i gràcies a la possibilitat que l'Administració educativa ens ha ofert de proposar un nombre determinat de mestres (Decret de Plantilles) s'han pogut retenir als que encara no són definitius al centre i donar més estabilitat docent. Comptem amb una plantilla de mestres amb la meitat definitives, una altra part molt nombrosa de provisionals, interins i substituïts. Actualment la plantilla és de 35 mestres i amb les



reduccions de jornada s'incrementa fins a 38 mestres. Per tant, s'ha reduït altament l'índex de mobilitat del professorat.

4. PLANTEJAMENTS EDUCATIUS

4.1. Prioritats i objectius educatius

PLANTEJAMENT INSTITUCIONAL

VALORS

- ✓ Fomentem un clima acollidor i motivador.
- ✓ Potenciem el desenvolupament personal (responsabilitat, autoestima, esperit crític,...), social (solidaritat, compromís, respecte pel medi ambient...) i emocional.
- ✓ Vetllem per la transmissió de la cultura i la llengua catalana i pel coneixement i respecte de les altres cultures del nostre entorn.
- ✓ Afavorim la implicació mútua entre escola i societat.

MISSIÓ

Som una escola que eduquem en l'equitat proporcionant als nostres alumnes les bases per un coneixement i aprenentatge significatiu que els permeti un desenvolupament personal i social, amb estimació per l'entorn i el medi, respectant sempre les diferències individuals i fomentant l'esperit crític.

VISIÓ

Volem ser una escola que treballi per la millora del rendiment escolar fomentant la integració, la cohesió social, la implicació i participació de la família així com tots els agents educatius per esdevenir ciutadans responsables i compromesos amb el món.



PRIORITATS ESCOLA "EL GEGANT DEL REC"

" Volem nens/es feliços i que aprenguin a aprendre "

- ✓ La nostra escola és pública, pluralista, coeducativa, democràtica i laica.
- ✓ Planteja una educació integral que desenvolupi la llibertat, la solidaritat, l'adquisició d'hàbits intel·lectuals i de treball, de raonament i de diàleg, la iniciativa i la creativitat, la col·laboració i la responsabilitat de l'alumnat.
- ✓ Una escola de qualitat que, mitjançant el seguiment personalitzat del procés educatiu de l'alumnat, atenent les seves necessitats i aprofitant i rendibilitzant al màxim les seves capacitats, pretén desenvolupar i perfeccionar la seva personalitat en tots els àmbits.
- ✓ Volem donar als nostres alumnes una bona educació i formar persones responsables, competents i autosuficients, preparades per ser ciutadans i ciutadanes de profit. Que siguin capaços d'empatitzar amb els altres i així poder comprendre les reaccions humanes.
- ✓ Volem afavorir la construcció de la pròpia identitat per a un correcte equilibri emocional i personal. La llengua vehicular i d'aprenentatge és la catalana. Pretenem que aquesta sigui vehicle i unió cultural de tots els alumnes.
- ✓ El nostre projecte educatiu fa referència a la participació de tota la comunitat educativa, que vol educar en:

LA REALITAT del nostre poble .

LA PLURALITAT potenciant el respecte, la tolerància, els diàleg i els valors humans.

LA INTERCULTURALITAT valorant la diversitat cultural.

LA FORMACIÓ INTEGRAL tenint en compte les dimensions individuals i socials de l'alumne en diferents àmbits: físic, intel·lectual, social...

LA IGUALTAT, evitant qualsevol tipus de discriminació per raons de raça, sexe o religió.

EL RESPECTE PEL MEDI AMBIENT, i la responsabilitat davant el consum.

LA PAU I LA CONVIVÈNCIA

- ✓ Volem una escola que potenciï:
 - * La motivació i la participació.
 - * La pedagogia activa i participativa.
 - * L'autonomia personal i la responsabilitat.
 - * Que l'aprenentatge sigui significatiu per aconseguir un nivell de coneixement òptim pel futur.
 - * El diàleg davant els conflictes.



- * El foment dels valors democràtics mitjançant del respecte al pluralisme i els comportaments no violents i no discriminadors

OBJECTIUS EDUCATIUS DE CENTRE

1. L'adquisició de les **competències bàsiques**, en especial, l'assoliment de l'aprenentatge de la lectura i l'escriptura, l'expressió i comprensió oral, les habilitats matemàtiques bàsiques i l'autonomia en l'aprenentatge.
2. El **atalà**, com a llengua pròpia de Catalunya, emprada com a llengua vehicular i d'aprenentatge. Garantir el ple domini de les llengües oficials en finalitzar l'ensenyament obligatori.
3. La importància de l'aprenentatge d'una **llengua estrangera**, amb l'objectiu que els alumnes n'adquireixin les competències d'escoltar, llegir, parlar i escriure, d'acord amb el Marc europeu comú de referència. La progressiva introducció, sempre que sigui possible, en el treball dels continguts de les diferents àrees tot afavorint situacions de plurilingüisme.
4. La **detecció precoç dels alumnes amb dificultats d'aprenentatge, o amb altes capacitats** i així poder prendre en consideració els elements curriculars, organitzatius i metodològics més adequats i possibles en tot moment i dins l'entorn escolar ordinari.
5. **Acollir els alumnes nouvinguts** i dur a terme les adaptacions curriculars necessàries per optimitzar la seva integració i aprenentatge dins l'entorn escolar.
6. *L'ús de les TIC i dels recursos digitals per afavorir la millora dels processos d'ensenyament i aprenentatge i dels resultats escolars, així com donar suport a la diversitat dels alumnes. Els alumnes han de desenvolupar la competència digital en tots els nivells educatius.*
7. *Prendre en consideració els resultats de les avaluacions de competències bàsiques, l'avaluació diagnòstica i d'altres valoracions, a fi de **millorar en el procés d'ensenyament aprenentatge** i introduir les modificacions pertinents.*

OBJECTIUS EDUCATIUS DEL DEPARTAMENT D'ENSENYAMENT I DEL CENTRE

- * *Millorar els resultats educatius.*
- * *Millorar la cohesió social.*



4.2. Criteris metodològics

Defensem una escola dinàmica i personalitzada, basant-nos en l'observació directa, el descobriment de l'entorn més immediat i en els aprenentatges raonats i significatius. Que els alumnes descobreixin quines són les seves Intel·ligències múltiples i esdevinguin individus competents. Aquests són els 8 pilars metodològics de l'escola:

<p>1.</p> <p>Un enfocament global i competencial de l'aprenentatge</p>	<p>Creiem que és fonamental la relació entre els aprenentatges i la vida. I des d'aquest raonament, els alumnes han de trobar sentit en allò que fan i, des del plantejament d'aquest model és molt important que sàpiguen transferir l'aprenentatge a la vida quotidiana diària.</p> <p>Partim de la base dels coneixements previs de l'alumne i de la interdisciplinarietat, establint relacions entre els coneixements de les diferents àmbits i de manera prioritària amb la realitat i la seva experiència quotidiana.</p>
<p>2.</p> <p>Metodologia activa</p>	<p>L'objectiu és aconseguir que l'alumne sigui l'autèntic protagonista del seu aprenentatge sempre orientats i estimulats pels educadors. Els alumnes aprenen a aprendre d'una forma dinàmica i vivencial i els donem eines perquè restin oberts a la vida i a l'observació del medi que els envolten, per tal que es facin preguntes, que formulin hipòtesis, que facin recerca d'informació, que arribin a les seves conclusions, que s'expressin i facin els seus raonaments.</p>
<p>3.</p> <p>L'ensenyament inclusiu</p>	<p>(Aula d'Acollida, Aula d'Educació Especial, agrupaments flexibles en Llengua i Matemàtiques). El nostre objectiu és que cadascun dels nostres alumnes es conegui i accepti la seva singularitat de forma positiva i afavorim, mitjançant l'observació directa, la manipulació i l'experimentació la iniciativa, l'interès, l'espontaneïtat i la motivació per aprendre. Utilitzem mesures i suports universals, addicionals i intensius.</p> <p>Iniciant aquest procés ja des de ben petits, adaptem l'ensenyament a les diferències de nivells, velocitat i ritme en l'aprenentatge de cada alumne. Aquest aprenentatge s'adequa a les capacitats de cadascú, les quals vénen determinades per l'edat, la maduresa i el desenvolupament, i es concreta en propostes que assegurin tant les possibilitats de reforçar com d'ampliar coneixements.</p> <p>Dediquem l'atenció escaient als alumnes amb necessitats educatives, ja sigui per especial dificultat o facilitat en l'aprenentatge, i és la nostra principal ocupació disposar i oferir-los mitjans adequats per al seu avenç.</p>
<p>4.</p> <p>Tecnologia, Aprenentatge i Comunicació</p>	<p>La Informàtica i la Tecnologia són els dos camps on més es fa palès el continuat procés de canvi en què es troba la nostra societat. Entenem que en la societat de la informació i el coneixement, els mestres hem d'educar els nostres alumnes per a l'aprofitament dels recursos que les tecnologies ens ofereixen. És per això que els recursos informàtics i telemàtics són utilitzats com a eines didàctiques habituals en totes les àrees dintre les nostres possibilitats. L'accés a múltiples fonts d'informació requereix educar la competència per seleccionar i processar la informació amb una actitud crítica i reflexiva.</p>
<p>5.</p> <p>Idiomes com a eina fonamental per a restar oberts al món</p>	<p>Iniciem l'aprenentatge de l'anglès des de l'educació Infantil. Sabem de la necessitat d'incrementar la presència de l'anglès en el currículum i d'adaptar el seu aprenentatge als diferents ritmes. Participem en programes innovadors d'impuls de les llengües estrangeres, actualment el GEP.</p>
<p>6.</p> <p>L'increment de l'autonomia de l'alumne i el treball cooperatiu</p>	<p>Entenem l'autonomia com la capacitat d'autodirigir-se havent rebut unes orientacions bàsiques de treball per a dur a terme la tasca proposada, així com la capacitat d'actuar per emplenar unes necessitats intel·lectuals pròpies més que no pas per satisfer el que se suposa que és el mínim a complir.</p> <p>Cal educar els alumnes per fer-los persones emprenedores, innovadores, amb capacitat d'esforç, il·lusió i iniciativa davant els reptes que se'ls plantegin.</p> <p>I ens cal educar a persones competents per treballar en equip. Persones capaces d'entendre el treball cooperatiu com un enriquiment personal i col·lectiu que ens</p>



<p>7. L'expressió d'una part important en la formació integral dels nostres alumnes</p>	<p>permetrà establir sinèrgies per a l'assoliment de fites comunes. Persones capaces de valorar als altres i aprendre d'ells, desenvolupant una actitud empàtica i assertiva.</p> <p>L'educació dels àmbits expressius dels nostres alumnes és un element clau per garantir un veritable desenvolupament integral. Entenem l'expressió des de diferents aspectes:</p> <ul style="list-style-type: none"> • <u>L'expressió corporal</u>, que es treballa des de l'etapa d'Infantil i Primària i que pretén el desenvolupament psicomotriu, tot fent créixer la capacitat d'expressió dins d'un exercici creatiu. • <u>L'expressió musical</u>, que comporta des de l'educació psicomotriu en el camp del ritme i la coordinació, fins l'educació de l'oïda, la sensibilitat i el gust per la interpretació i l'audició. • <u>L'expressió oral</u>, que té com objectiu no només que els alumnes sàpiguin expressar-se en tres llengües, com a mínim, sinó que, a més, parteix de la importància d'aquest mitjà per a la comunicació interpersonal en tots els àmbits: familiar, social i professional. • <u>L'expressió artística</u> tant visual com plàstica és un altre dels factors que estan presents amb força a la nostra Escola tant a nivell de desenvolupar les capacitats artístiques i expressives dels alumnes, com d'ensenyar-los a conèixer i a gaudir de l'art.
<p>8. Desenvolupament intern de la personalitat</p>	<p>Un dels pilars bàsics que identifica la nostra metodologia és la formació de la identitat personal de l'alumne. Creiem important la reflexió i les diferents maneres de solucionar els conflictes. Creiem que la figura del cotutor emocional és molt important per fer l'acompanyament al llarg de les diferents etapes, i així l'alumne adquireixi una adaptació social i personal més completa.</p>

4.3. El projecte lingüístic (Annex 1)

El projecte lingüístic forma part del projecte educatiu de centre i concreta com es fa l'ensenyament de les diferents llengües al centre i com s'utilitzen. Té en compte les característiques lingüístiques dels alumnes. El projecte lingüístic concreta l'ús del català com a llengua vehicular, d'ensenyament i aprenentatge, així com l'aprenentatge del castellà i de les llengües estrangeres.

4.4. El projecte matemàtic (Annex 2)

El projecte matemàtic forma part del projecte educatiu del centre i concreta com es fa l'ensenyament de les matemàtiques a l'escola.

4.5. Estratègia Digital de centre (Annex 3)

A l'Estratègia Digital de Centre (EDC) es recullen les característiques actuals del centre en relació a les noves tecnologies, es defineixen els objectius i es planifiquen les actuacions que es duran a terme pel que fa als aspectes organitzatius, didàcticopedagògics i curriculars.

4.6. Projectes d'escola

- Ambients.



- Plans de treball.
- Projecte de tallers d'intel·ligència emocional.
- Projecte de Filosofia 3/18.
- Projecte interdisciplinari de l'Hort de la Mifegínia.
- Pla TAC.
- Projecte el Pelat de la Pilastre.
- Projecte de pati.
- Projecte de llengua anglesa.
- Projecte de socialització de llibres de text.
- Projecte escola saludable i sostenible.
- Pla Català d'esports.
- Projecte musical de les escoles de Salt (EMEP'S).
- Projecte "El Planter" ConArte/AraArt.
- Pla Educatiu d'Entorn.
- Centre de pràctiques.

4.7. Perfils professionals

- * A **Educació Infantil** Per poder aplicar el treball de la **llengua estrangera** (llengua anglesa) a EI, realitzar sessions de psicomotricitat i d'aprenentatge de la llengua anglesa, cal un perfil professional d'educació infantil amb anglès o d'educació física amb anglès.
- * A **Educació Primària**, cal un perfil d'**enfocament globalitzat** a cada cicle (total 3) amb formació AraEscrib i experiència en plans de treball, projectes i dimensions en l'àmbit lingüístic.

D'acord al nostre projecte matemàtic, cal un perfil d'enfocament globalitzat a cada cicle (total 3) amb formació en didàctica de les matemàtiques manipulatives.

La missió dels perfils d'enfocament globalitzat a educació primària és: aplicar metodologies de plans de treball, treball per projectes o metodologies amb enfocaments globalitzats, d'acord amb el projecte educatiu del centre, per afavorir unes condicions d'aprenentatge que desenvolupin i impulsin l'aprenentatge competencial en tots els nivells.

Les funcions docents específiques dels llocs de treball són:

- Impartir docència amb metodologies de plans de treball, treball per projectes i metodologies amb enfocaments globalitzats.



- Col·laborar en el disseny, revisió i avaluació dels treballs per projectes d'educació primària.
- Participar en la definició de criteris per concretar les competències i els continguts curriculars i dels criteris d'avaluació establerts en els treballs per projectes de cada curs escolar.

També és indispensable tenir 50% del professorat amb **perfil d'atenció a la diversitat**. Els objectius i taques estan definits en el projecte d'atenció a la diversitat.



5. EL CURRÍCULUM

5.1. Criteris d'organització pedagògica

A l'Educació Infantil:

1. En el marc del que estableix l'article 77, els elements organitzatius que adoptin els centres en l'educació infantil han de contribuir específicament a:
 - Reconèixer, facilitar i fer efectiu el compromís de les famílies en el procés educatiu de llurs fills.
 - Garantir per a cada infant que les situacions d'aprenentatge mantenen viva i estimulen la seva curiositat per tot el que l'envolta.
 - Garantir als infants l'estabilitat i la regularitat necessàries per a facilitar-los l'aprenentatge, i també l'autoestima amb relació a tot el que aprenen.
 - Assegurar el seguiment sistemàtic de les activitats i els projectes de grup, i documentar els processos individuals o de grup per compartir-los amb els infants i les famílies.
 - Escoltar els infants, atendre al que diuen i al que fan, i facilitar-los la participació en el que els afecta, per desenvolupar-ne l'autonomia responsable.
2. En els cicles que integren l'educació infantil, el projecte educatiu de centre ha d'establir els criteris per a organitzar els grups d'infants, amb les limitacions quantitatives que determini eventualment el Departament.
3. En l'educació infantil, l'organització dels cicles ha de garantir la relació quotidiana amb la família de cada infant i l'intercanvi d'informació sobre el seu progrés.
4. En el segon cicle d'educació infantil, l'atenció docent s'ha d'organitzar tenint en compte criteris de globalitat i de no-especialització, excepte en el cas dels aprenentatges i les activitats que requereixin una atenció docent especialitzada.

A l'Educació Primària:

1. Els criteris d'organització pedagògica que adoptin els centres en les etapes que integren l'educació bàsica, en el marc del que estableix l'article 77, han de contribuir específicament a:
 - Reconèixer, facilitar i fer efectiu el compromís de les famílies en el procés educatiu.



- Educar en el deure de l'estudi, de manera que esdevingui un hàbit.
 - Adequar la funció del professorat i dels professionals d'atenció educativa, com a agents del procés educatiu, a les característiques i les necessitats educatives de cada edat, nivell i context sociocultural del grup i dels individus que l'integren.
 - Fer possible una avaluació objectiva del rendiment escolar que delimiti els resultats i els efectes de l'avaluació dels processos d'ensenyament i d'aprenentatge i els resultats de l'avaluació del progrés assolit individualment per cada alumne o alumna.
 - Educar els alumnes en la responsabilitat d'exercir la ciutadania activa per mitjà de la participació en els afers de la comunitat.
2. En les etapes que integren l'educació bàsica, el projecte educatiu dels centres ha d'establir els criteris per a organitzar els alumnes en grups classe, amb les limitacions quantitatives que pugui determinar el Departament. En absència d'altres criteris, els grups classe s'han de constituir d'acord amb el nivell o el curs de l'etapa educativa que hagin de cursar els alumnes. S'ha de garantir la coordinació dels integrants de l'equip docent que intervenen en un mateix grup classe. En tot cas, per curs o per etapa, s'ha d'assignar a cada alumne o alumna un tutor o tutora, designat d'entre el professorat, i se n'ha de garantir la coordinació amb tot el professorat i amb els professionals d'atenció educativa.
 3. En les etapes que integren l'educació bàsica, l'organització dels recursos assignats a cada centre es pot orientar al funcionament en grups classe per sota de les ràtios establertes quan aquesta sigui una opció metodològica coherent amb el projecte educatiu i les necessitats que s'hi reconeixen.
 4. En les etapes que integren l'educació bàsica, en l'organització dels centres s'han d'establir els mecanismes necessaris per a garantir, sota la responsabilitat de la direcció, i per mitjà de les actuacions de tutoria necessàries, la comunicació entre el centre educatiu i les famílies a propòsit del progrés personal de llurs fills.
 5. En el segon cicle d'educació infantil i en l'educació primària, l'atenció docent s'ha d'organitzar tenint en compte criteris de globalitat i de no-especialització, excepte en el cas dels aprenentatges i les activitats que requereixin una atenció docent especialitzada.
 6. En l'educació secundària obligatòria, l'atenció docent s'ha d'organitzar equilibrant l'especialització curricular del professorat amb la necessària globalitat de l'acció educativa, i s'hi ha de potenciar la tutoria i l'orientació acadèmica i professional.



En concordança, s'ha de promoure la polivalència curricular del professorat que actua sobre un mateix grup d'alumnes, tenint en compte la seva especialització i formació.

5.2. Concreció i desenvolupament del currículum

Per a l'organització del currículum del segon cicle de l'educació infantil és d'aplicació el Decret 181/2008, de 9 de setembre, pel qual s'estableix l'ordenació dels ensenyaments del segon cicle de l'educació infantil.

El Govern de la Generalitat de Catalunya, mitjançant el Departament d'Educació, estableix i desenvolupa el Decret 119/2015, de 23 de juny, d'ordenació dels ensenyaments de l'educació primària, d'acord amb l'Estatut d'autonomia de Catalunya 6/2006, de 19 de juliol; la Llei 12/2009, del 10 de juliol, d'educació; les directrius de la Unió Europea, i tenint en compte el currículum bàsic de l'educació primària.

El currículum de l'educació primària comprèn els objectius de l'etapa, les competències bàsiques pròpies de cada àmbit que han d'assolir els alumnes, els continguts i els criteris d'avaluació de les diverses àrees i les orientacions metodològiques i d'avaluació de cada àmbit.

El currículum s'organitza en àmbits que agrupen les àrees de coneixement, que s'han d'impartir en cada nivell de l'etapa, deixant a opció de les famílies l'àrea de valors socials i cívics o l'àrea de religió, que també han de ser avaluades com les altres àrees.

És la guia de les activitats educatives escolars, n'explicita les intencions i proporciona línies d'acció adequades als mestres, que tenen la responsabilitat última a l'hora de concretar-ne l'aplicació, procurant desvetllar la motivació, la curiositat i la imaginació dels nens. Combina una cultura general àmplia amb el treball de les àrees necessàries perquè tots els alumnes adquireixin els aprenentatges, per poder actuar amb una capacitat reforçada d'autonomia, criteri i responsabilitat personal.

L'etapa d'educació primària compta amb 5.250 hores lectives: d'aquestes, 525 hores corresponen a l'esbarjo i les 4.725 hores restants es destinen als àmbits de coneixement (es computen 35 setmanes lectives per curs escolar a raó de 25 hores setmanals, inclòs l'esbarjo).

La distribució horària mínima i global d'etapa per a cadascun dels àmbits s'estableix en l'annex 4 del Decret 119/2015, de 23 de juny, d'ordenació dels ensenyaments de l'educació primària.

D'acord amb el principi d'escola inclusiva, la concreció i el desenvolupament del currículum han de garantir la coordinació de l'equip docent amb l'objectiu de coordinar les



actuacions educatives, tant en l'atenció a la diversitat com en els processos d'avaluació. La publicació "De l'escola inclusiva al sistema inclusiu" dona orientacions per a docents i professionals d'atenció educativa dels centres d'educació infantil i primària.

5.3. Avaluació i promoció

En el segon cicle de l'educació infantil, el procediment d'avaluació dels alumnes i els documents i requisits formals del procés es regulen a l'Ordre EDu/484/2009, de 2 de novembre.

En l'educació primària, el procediment i els documents i requisits formals del procés d'avaluació, es regulen a l'Ordre ENS/164/2016, de 14 de juny.

L'avaluació dels processos d'aprenentatge dels alumnes en l'educació primària ha de ser contínua i global, amb una observació sistemàtica de l'assoliment dels objectius educatius, integradora de les valoracions de totes les àrees, amb una visió globalitzada del procés d'aprenentatge al llarg de l'etapa i centrada en el desenvolupament i la consolidació de les competències bàsiques. Ha de ser, també, formadora i formativa, amb la finalitat de detectar les dificultats tan bon punt es produeixin, esbrinar-ne les causes i prendre les mesures necessàries a fi que l'alumne pugui continuar amb èxit el seu aprenentatge.

L'alumne ha d'estar informat en tot moment del seu progrés per orientar el seu rendiment cap a l'èxit escolar i poder prendre, amb l'ajut dels mestres, decisions per millorar. De la mateixa manera, les famílies han de tenir informació sobre el procés d'aprenentatge dels fills, amb referència al nivell exigít, i rebre orientacions per ajudar-los a millorar.

Els referents per a l'avaluació són les competències bàsiques i els criteris d'avaluació de les àrees, que mostren el grau d'assoliment de les competències bàsiques de cada àmbit, i s'estableixen a l'article 15 del Decret 119/2015, de 23 de juny, d'ordenació dels ensenyaments de l'educació primària.

Els alumnes per als quals es consideri que per a l'assoliment de les competències bàsiques de l'etapa són insuficients les adaptacions incorporades en la programació ordinària i les mesures de reforç o ampliació previstes, es pot prendre la decisió d'utilitzar criteris d'avaluació inferiors o superiors als del nivell que els corresponen, com a referent per avaluar-los. En aquests casos s'ha d'elaborar un pla individualitzat (PI) que ha d'identificar, com a mínim, els àmbits o les àrees per als quals s'utilitzaran aquests criteris d'avaluació inferiors o superiors als del nivell corresponent com a referents per a



l'avaluació de l'alumne. Aquests criteris d'avaluació s'han d'especificar, i informar-ne a la família.

Després de cada sessió trimestral de la comissió d'avaluació, el tutor o tutora ha d'informar per escrit els pares o els tutors legals de l'alumne. Els informes escrits són l'element habitual de comunicació. Com a centre, hem elaborat un model propi on s'han de reflectir els resultats obtinguts en l'avaluació del procés d'aprenentatge de l'alumne, els aspectes personals i evolutius que es considerin oportuns esmentar, les mesures complementàries o de reforç adoptades o previstes, i les orientacions qualitatives que permetin a les famílies i als alumnes trobar, en col·laboració amb els docents, estratègies per aconseguir millorar-ne els aprenentatges.

Al final de cada un dels sis cursos de l'etapa s'ha d'avaluar el procés d'assoliment de les competències bàsiques dels alumnes.

Altres informacions sobre el seguiment de l'alumne es poden vehicular per mitjà d'entorns virtuals.

Generalment, en finalitzar el curs escolar, els alumnes passen al curs següent, i a l'etapa d'educació secundària obligatòria en finalitzar el sisè curs de l'educació primària. En algun cas la comissió d'avaluació pot decidir que un alumne romangui en el mateix curs si els aprenentatges adquirits o el grau de maduresa no li permeten seguir amb profit els aprenentatges del curs superior.

Aquesta decisió només es pot adoptar una vegada al llarg de l'etapa, o dues en el cas dels alumnes amb necessitats específiques de suport educatiu, en què s'ha de valorar el procés d'assoliment de les competències bàsiques i les repercussions positives i negatives previsibles que pugui tenir aquesta decisió per a l'alumne, així com l'opinió dels pares o tutors legals. Els alumnes amb altes capacitats intel·lectuals poden flexibilitzar la permanència en un nivell en tota l'etapa quan el ritme personal d'aprenentatge i el grau de maduresa adequat així ho aconsellin.

Cal garantir que el o la cap d'estudis o membre que designi l'equip directiu assisteixi a les reunions finals de la comissió d'avaluació de sisè, ja que aquest és el curs on es valoren els aprenentatges de tota l'etapa.

Així mateix, a partir de l'anàlisi dels resultats globals del grup i del centre, i dels resultats de les proves d'avaluació facilitades pel Departament d'Educació, es prendran, si escau, decisions de millora sobre els objectius, la gestió organitzativa i les estratègies d'ensenyament i aprenentatge que cal aplicar.



6. L'ORGANITZACIÓ

6.1. Criteris que defineixen l'estructura organitzativa

La direcció del segle XXI requereix un model de lideratge distribuït, clarament orientat a garantir la implicació dels mestres i de la comunitat escolar en els reptes de millora del centre. Són temps d'organitzacions que aprenen, on l'acció d'educar és una responsabilitat compartida i fruit d'un aprenentatge col·lectiu. En aquesta línia, l'exercici de la funció directiva vindrà marcada per aquestes dues qualitats:

- * **Lideratge pedagògic:** Entès com la funció de motivar la comunitat perquè dirigeixi totes les actuacions cap a aconseguir una millora educativa de l'alumnat a través d'un entorn d'aprenentatge col·laboratiu, on l'aprenentatge no és confinat només a les aules, sinó que inclou l'entorn més proper, les famílies, el poble i, fins i tot, el món. Així proporcionar a la comunitat educativa l'oportunitat, el clima i els recursos necessaris per tal d'avançar i anar millorant en el seu procés d'ensenyament-aprenentatge.
- * **Lideratge distribuït:** Dirigir un centre educatiu implica la intervenció de moltes persones, de molts grups de treball, de coordinació de molts equips de funcionament, de la col·laboració de tota la comunitat educativa. És per això que entenem que el lideratge ha de ser distribuït, delegant les funcions i corresponsabilitzant-nos en les decisions sense defugir la responsabilitat última que suposa liderar un projecte educatiu. El lideratge distribuït és un lideratge que intenta aprofitar el coneixement de cadascú, transferint-se dels uns als altres segons el moment del procés i les actuacions a dur a terme.

L'escola està organitzada en òrgans de govern i en equips de participació del Claustre.

Les funcions de cadascun dels òrgans i equips es troben descrites a les Normes d'organització i funcionament del centre (NOFC).

a) Òrgans de govern:

- Executiu: Equip Directiu
- De participació en el govern: Consell escolar, Claustre i Equip de coordinació.

b) Equips de participació del professorat:

- Equips pedagògics: Equips de treball.

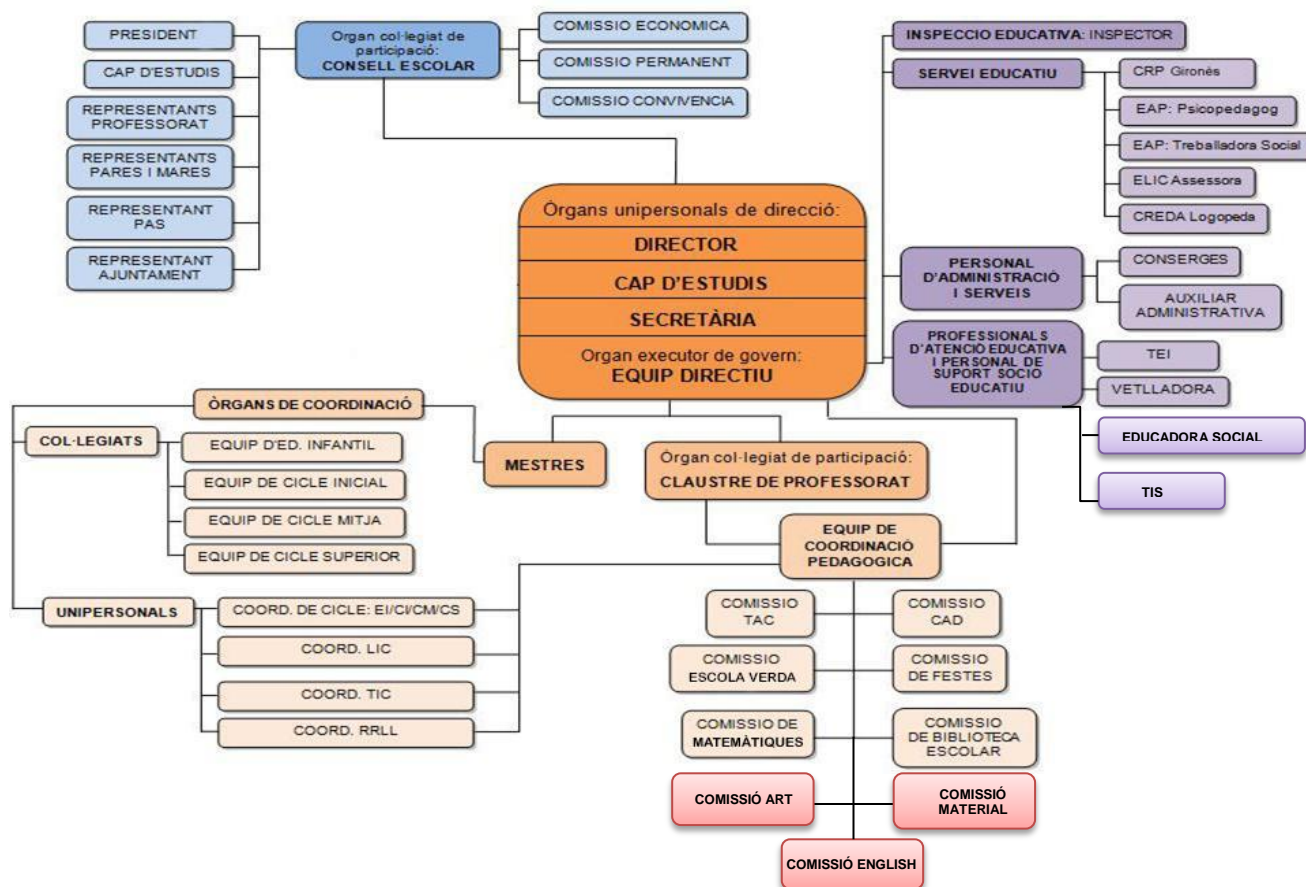


Aquesta estructura estarà al servei del desenvolupament dels objectius de l'escola i de la normativa vigent, i, per tant, serà susceptible de modificacions en funció de les necessitats.

6.2. Associacions

- Associació de mares i pares d'alumnes (AFA).

6.3. Organigrama





7. LA INCLUSIÓ

7.1. Principis d'inclusió i coeducació

La nostra intenció pel que fa a la inclusió i l'atenció a la diversitat és aconseguir que tot l'alumnat participi dels processos d'ensenyament aprenentatge i de la vida de centre en general, des de les pròpies possibilitats i sempre que sigui possible en l'entorn d'aula ordinària. Amb aquesta intenció davant la diversitat social, cultural, de procedència, de capacitats, d'interessos, motivacions ... ens organitzem per donar la millor resposta possible sobre la base d'enfocament col·laboratiu que pressuposa que tots i totes en som responsables i que es fa necessari el treball en equip coordinat entre tots els agents implicats en el procés d'ensenyament i aprenentatge dels alumnes: mestres i família. Una de les nostres fites principals és l'acollida de l'alumnat nouvingut i de l'alumnat d'altres ètnies generalment més desfavorides. Hem de treballar per l'equitat, que garanteixi la igualtat d'oportunitats, encara que això impliqui una atenció diferenciada per compensar les desigualtats en origen. L'escola posarà a disposició d'aquest alumnat més enllà de l'aula ordinària, diferents recursos com: Aula d'acollida, Educació Especial, Suports, Desdoblaments, Vetlladors/es, TIS... També es treballa amb la Fundació Carme Vidal Xifra per alumnes que es trobin en situacions personals o d'entorn complexes.

7.2. L'acollida

Els processos d'acollida mereixen una atenció especial perquè, com a primer moment de contacte, esdevenen un element clau per a la creació de vincles, per establir un bon clima relacional i per afavorir la participació i implicació en el centre de tots els seus membres.

7.2.1. Pla d'Acollida. (Veure annex 4)

7.3. La diversitat

7.3.1. criteris que orienten l'atenció a la diversitat.

La integració dels alumnes segons el principi d'inclusió.

-La incentivació de l'esforç individual i grupal.

-L'adequació dels processos d'ensenyament i aprenentatge al ritme d'aprenentatge individual, per mitjà de pràctiques educatives inclusives.



- La coeducació, per tal d'afavorir la igualtat entre l'alumnat.
- La implicació de les famílies en el procés educatiu.

Així doncs, el projecte educatiu de centre considera elements curriculars, metodològics i organitzatius per a la participació de tots els alumnes al centre ordinari, independentment de les seves condicions i capacitats. Aquests es defineixen en el Pla d'atenció a la Diversitat.

7.3.2. Pla d'atenció a la diversitat (veure Annex 5)

8. LA CONVIVÈNCIA

8.1. Valors i objectius per a l'aprenentatge de la convivència

El centre educatiu és el reflex de la societat i, alhora, és un espai privilegiat on l'alumnat adquireix uns coneixements i uns hàbits de socialització i de relació amb el seu entorn, és a dir, amb els altres.

La convivència és entesa com la necessària relació entre persones, a més demana la formació integral de la persona i es fonamenta en els valors de la pluralitat, la participació democràtica, la inclusió social, la igualtat d'oportunitats, el respecte a la diferència, la gestió positiva de conflictes i la cultura de la pau. La convivència comporta una consciència de la pròpia identitat que implica l'acceptació de l'altre i un sentit de pertinença i contribució personal a la societat.

Els valors i els objectius per a l'aprenentatge de la convivència són:

- Ensenyar i aprendre a viure i conviure.
- Treballar el desenvolupament personal i col·lectiu de l'alumnat.
- Liderar la convivència com un valor fonamental tant dins com fora del centre educatiu.
- Posar l'accent en les relacions humanes per potenciar la confiança i propiciar la conversa, el diàleg i la reflexió.
- Fomentar de manera intensa les habilitats comunicatives i la sensibilització i la reflexió sobre els valors socials.
- Fomentar la comprensió de l'ésser humà i la seva acció en el món.
- Contribuir a la formació de l'alumnat per conviure en un pla d'igualtat des del profund respecte mutu.
- Lluitar contra les desigualtats.



- Aprendre i ensenyar a pensar, a gestionar emocions, a compartir valors i a trobar noves i millors formes de relació.
- Contribuir a la revitalització de valors imprescindibles com el rigor, la responsabilitat, el respecte, la dignitat i la solidaritat.

8.2. Pla de convivència (ANNEX 6).

El projecte de convivència és el document que recull les accions que el centre duu a terme per a la millora de la convivència. L'encarregat de la seva elaboració és l'equip directiu, amb les propostes del claustre, les famílies, el personal d'administració i serveis, els alumnes i altres professionals i/o entitats de l'entorn.

9. L'ORIENTACIÓ I LA TUTORIA

9.1. Objectius de l'orientació i seguiment de l'alumne

L'orientació educativa té per finalitat contribuir al desenvolupament personal i social de l'alumnat en els aspectes intel·lectual, emocional i moral, d'acord amb la seva edat. Aquesta comporta el seguiment individual i col·lectiu de l'alumnat per part de tot el professorat, amb la implicació de les famílies i ha de permetre a l'alumnat assolir una maduresa en el seu procés de formació personal i integració en la societat.



9.2. Pla d'acció tutorial (Annex 7)

L'acció tutorial té per finalitat contribuir, amb la vostra col·laboració, al desenvolupament personal i social dels vostres fills. Comporta el seguiment individual i col·lectiu de tots els alumnes. També recull les activitats que milloren la convivència i la relació amb els altres i les activitats d'orientació en els seus estudis.

L'acció tutorial ha d'establir mecanismes perquè els professors o mestres tutors facin un seguiment individual del procés educatiu dels infants i joves i el seguiment col·lectiu del grup classe. També ha de garantir la coordinació de tots els professors que intervenen en l'ensenyament del vostre fill o filla i ha de marcar les línies per afavorir la comunicació entre els professors i les famílies.

El tutor o tutora ha de col·laborar amb vosaltres per dur a terme l'acció tutorial, us ha de donar informació sobre l'evolució dels vostres fills i ha de facilitar que pugueu implicar-vos en el seu procés educatiu.

Per últim, és important definir l'Acció Tutorial com "un compromís institucional amb la infància que permet que cada nen o nena sigui seguit en el seu procés de socialització, en els seus aprenentatges i en el seu context familiar per tal que el desenvolupament sigui el més integral possible. D'aquesta manera, pretenem garantir el principi d'equitat amb una expectativa alta d'èxit educatiu per a cada infant que forma part de la nostra escola."

10. LA PARTICIPACIÓ

10.1. Mecanismes de participació

★ Participació de les famílies en el seguiment i procés escolar i educatiu dels fills.

La família i el centre educatiu compartim un mateix objectiu: l'èxit educatiu dels nens/es. És per això que es necessita una col·laboració mútua.

El centre ha de garantir, com a mínim, una entrevista individual a l'inici de l'escolaritat, una altra al llarg de cada curs i una reunió col·lectiva a l'inici de cadascun dels cursos.

A més, com a mínim a cada trimestre (Ed. Primària) o quadrimestre (Ed. Infantil) rebreu un informe escrit pel tutor o tutora. A l'informe hi haurà els resultats o puntuacions de cada àrea i els comentaris i observacions sobre el seguiment educatiu dels vostres fills.



Tant el centre com les famílies poden demanar una entrevista en qualsevol moment del curs, segons les necessitats o les circumstàncies en què es pugui trobar el nen/a.

La col·laboració i actitud positiva entre les famílies i el tutor o tutora del centre educatiu amb una bona comunicació, basada en la confiança i el reconeixement mutu, afavorirà i facilitarà la detecció de necessitats i l'èxit de les actuacions que es duguin a terme per ajudar els vostres fills.

★ Participació en el funcionament del centre com a membres de la comunitat educativa.

Les mares, els pares i/o els tutors legals tenen el dret de participar en el funcionament del centre per mitjà del consell escolar i/o d'altres mecanismes que els centre proposi. En aquest sentit el centre educatiu ha de facilitar la participació de les famílies.

★ Carta de compromís educatiu.

L'objectiu de la carta de compromís és expressar els objectius necessaris per assolir un entorn de convivència i respecte pel desenvolupament de les activitats educatives. Centre i família s'han d'avenir a compartir els principis que inspiren la carta, i que han de respectar els drets i les llibertats de les famílies, així com el projecte educatiu del centre. En el moment de la matrícula s'haurà de formalitzar la carta de compromís educatiu, que té per finalitat facilitar la cooperació entre les accions educatives de les famílies i les del centre educatiu. En concret:

- Que la família conegui el projecte educatiu del centre i s'hi comprometi.
- Millorar la informació i comunicació entre el centre educatiu i les famílies.
- Facilitar el compliment dels drets i deures de la comunitat educativa.
- Fomentar la convivència i el bon clima escolar.
- Coresponsabilitzar el centre i la família en les diferents mesures educatives que puguin rebre els vostres fills.

Cada centre confecciona la seva pròpia carta de compromís educatiu. En aquest document s'expressen els compromisos entre les famílies i el centre: acceptació del projecte educatiu del centre, respecte a les conviccions ideològiques i morals de les famílies, adopció de mesures correctores per a la bona convivència, comunicació i diferents maneres que les famílies tenen per poder participar en els centres.



10.2. Òrgans de participació

Una de les maneres de participar en la vida del centre educatiu és mitjançant l'associacionisme. Les mares i els pares dels alumnes matriculats en el centre poden formar part de l'associació de famílies d'alumnes (AFA).

Les mares i els pares dels alumnes matriculats en un centre educatiu, per mitjà dels representants escollits en les eleccions, formen part del consell escolar del centre.

També hi ha la figura dels pares i mares delegats de curs.

10.3. Àmbits de participació

Durant l'escolarització dels nois i noies, la família i el centre compartim el dret i el deure de l'educació; això fa que el compromís entre les dues parts sigui fonamental per a l'èxit escolar.

Destaquem tres àmbits principals de participació i compromís educatiu:

- Participació de les famílies en el seguiment i procés escolar i educatiu dels fills.
- Participació en el funcionament del centre com a membres de la comunitat educativa.
- Carta de compromís educatiu.

11. L' AVALUACIÓ INTERNA

11.1. *indicadors de progrés de resultats, processos i recursos*

- Aconseguir un mínim d'un 50% d'alumnes a la franja mitja-alta / alta a les Cb.
- Aconseguir un mínim d'un 75% d'alumnes que superen les Cb.



12. LA PROJECCIÓ EXERNA I L'ATENCIÓ A L'USUARI

12.1. Principis de servei i atenció al públic

L'atenció al públic es pot realitzar per via telefònica, presencial, telemàtica i mitjançant els taulells d'anuncis, i comprèn quatre àmbits:

La consergeria	Obre de 8.30 a 13.00h i de 15 a 16.30h de dilluns a divendres. Rep al públic i en funció de la petició, l'adrecen a qui sigui competent.
La secretària	Obre de 8.30 a 13h. de dilluns a dijous. Rep al públic i en funció de la petició, l'adrecen a qui sigui competent.
Els/les tutors/es	Tenen fixada una hora setmanal d'atenció a les famílies, a banda d'altres moments flexibles on puguin fer aquesta tasca. També es poden comunicar amb les famílies per mitjà de l'agenda de l'alumne.
La direcció	En funció de la temàtica, l'usuari és atès per un o altre membre de l'equip directiu.

12.2. Relacions amb institucions públiques

L'escola vetlla per mantenir unes relacions de col·laboració estreta amb les institucions públiques com l'Ajuntament de Salt, el Consell Comarcal del Gironès, la Diputació de Girona, la Universitat de Girona i altres institucions. Aquestes relacions s'entenen com un servei públic, atesa la nostra condició de centre educatiu públic, però també com una oportunitat de col·laboració estreta que comporta beneficis diversos per al nostre alumnat.

12.3. Relacions amb altres centres escolars

12.3.1. Adscripció. coordinació primària-secundària

L'equip directiu de l'escola i l'institut on aniran els alumnes planifiquem la realització de sessions de coordinació necessàries per tal d'assegurar la continuïtat i la coherència dels processos educatius i de l'itinerari formatiu de l'alumne, acordant criteris d'actuació comuns i compartits.

Actualment hi ha adscripció única i els criteris i actuacions de coordinació es decideixen en les sessions de coordinació dels directors de Salt.



Aquestes actuacions es refereixen als següents aspectes:

- Coneixement de l'alumnat que passa de primària a secundària. (desenvolupament personal, situació familiar, capacitats i habilitats bàsiques). Entrevista de traspàs d'informació dels tutors/es de 6è amb els coordinadors de l'institut i EAP.
- Coordinació del desenvolupament del currículum (priorització d'objectius i continguts, estratègies didàctiques i metodològiques i criteris d'avaluació). Establim criteris comuns entre les dues etapes.
- Establim actuacions de relació entre ex alumnes per afavorir el coneixement de la dinàmica i funcionament de l'institut.
- A l'acabar la primera avaluació a l'institut es realitza un retorn del rendiment acadèmic i altres informacions a l'escola.

12.3.2. Projectes Intercentres

L'escola té la voluntat i vocació de compartir experiències amb altres centres educatius d'Espanya i d'Europa sempre que surt l'oportunitat a través de projectes i programes convocats pel Departament d'Educació, el Ministerio d'Educación o la Comunitat Econòmica Europea.

El centre es relaciona també amb altres centres escolars de la demarcació (principalment escoles) a través de diferents seminaris i reunions de caps d'estudis i directors.

12.4. Premis i concursos

L'escola incentiva i motiva l'alumnat a concórrer en certàmens i concursos que puguin reconèixer el seu esforç, les seves qualitats i els coneixements adquirits relacionats amb els projectes i continguts que es treballen a l'escola.

13. PLA DE COMUNICACIÓ (veure annex 9)

Els plans de comunicació dels centres educatius són imprescindibles, tant per donar a conèixer les seves característiques, singularitats i activitats que s'hi duen a terme, com per establir una comunicació bidireccional amb l'entorn.

L'objectiu del Pla de Comunicació és organitzar les comunicacions entre els membres de la comunitat escolar, ha de marcar els canals i accions a desenvolupar per generar una comunicació eficient.