

# PROJECTE EDUCATIU DE CENTRE

Document aprovat per Consell Escolar en data 19 de juny de 2023

NO TINC EL MÓN A LES MEVES MANS  
PERÒ TINC MANS PER CONSTRUIR-ME UN MÓN  
ON VIURE D'INSTANTS,  
INSTANTS ADAPTATS AL MEU RITME



"Valorem a l'alumne en la seva totalitat,  
amb les seves potencialitats i diferències,  
afavorint el desenvolupament integral de la persona"

# ÍNDEX

## 0- INTRODUCCIÓ

## 1- BREU HISTÒRIA

## 2- CARACTERÍSTIQUES DE L'ESCOLA

### 2.1 DEFINICIÓ DE L'ESCOLA

### 2.2 CONTEXT I ENTORN GEOGRÀFIC

### 2.3 EDIFICI I INSTAL·LACIONS

#### 2.3.1 ÚS DELS ESPAIS I CRITERIS D'ORGANITZACIÓ

### 2.4.- RECURSOS HUMANS I MATERIALS

#### 2.4.1 RECURSOS HUMANS

#### 2.4.2 RECURSOS MATERIALS

### 2.5.- SERVEIS DEL CONSORCI SANT GREGORI-SOMRIU COMPLEMENTARIS A

## L'ESCOLA

### 2.6.- SERVEIS EXTERNS COMPLEMENTARIS A L'ESCOLA

### 2.7.- ALTRES SERVEIS DE L'ESCOLA

#### 2.7.1. SERVEI DE MENJADOR

#### 2.7.2. SERVEI DE TRANSPORT

## 3-CARÀCTER PROPI

### 3.1.- PRINCIPIS RECTORS

### 3.2.- OBJECTIUS

#### 3.2.1. OBJECTIU GENERAL

#### 3.2.2. OBJECTIUS PEDAGÒGICS DE L'ESCOLA

#### 3.2.3. OBJECTIUS PEDAGÒGICS ENVERS ELS ALUMNES

### 3.3.- MISSIÓ

### 3.4.- VISIÓ

### 3.5.- VALORS

#### 4 - COMUNITAT EDUCATIVA

- 4.1.- L'ALUMNAT DE L'ESCOLA
  - 4.1.1. PERFILS DE L'ALUMNAT
  - 4.1.2. NIVELLS EDUCATIUS I AGRUPACIÓ DE L'ALUMNAT
  - 4.1.3. PROJECTE #JOPARTICIPOJR
  - 4.1.4. ESCOLARITZACIÓ COMPARTIDA
- 4.2.- PROFESSIONALS/PROFESSORAT
- 4.3.- ESCOLA I FAMÍLIA
  - 4.3.1. CARTA DE COMPROMÍS EDUCATIU

#### 5 - ESTRUCTURA ORGANITZATIVA I GESTIÓ

- 5.1.- ORGANITZACIÓ I GESTIÓ
  - 5.1.1. ÒRGANS UNIPERSONALS
  - 5.1.2. ÒRGANS DE GOVERN COL·LEGIATS
- 5.2.- LES NORMES D'ORGANITZACIÓ I FUNCIONAMENT DEL CENTRE (NOFC)
- 5.3.- ORGANITZACIÓ DEL TEMPS ESCOLAR
  - 5.3.1. CALENDARI ESCOLAR
  - 5.3.2. HORARI ESCOLAR
- 5.4.- PROJECTE CURRICULAR DE CENTRE
  - 5.4.1. PLA DE SUPORT INDIVIDUALITZAT (PSI)
- 5.5.- PROJECTE LINGÜÍSTIC
- 5.6.- ESTRATÈGIA DIGITAL DE CENTRE (EDC)
  - 5.6.1. COORDIANCIÓ DIGITAL
  - 5.6.2. COMISSIÓ D'ESTRATÈGIA DIGITAL
  - 5.6.3. COMISSIÓ DE COMUNICACIÓ I MILLORA DIGITAL

#### 6 - PLA DE FORMACIÓ DEL PROFESSORAT

#### 7 - ESCOLA OBERTA I PARTICIPATIVA

#### 8 - PROCEDIMENTS DE FUNCIONAMENT

#### 9 - AVALUACIÓ

- 9.1.- AVALUACIÓ DE L'ALUMNAT
- 9.2.- AVALUACIÓ DE L'ESCOLA

#### 10 - APROVACIÓ I DIFUSIÓ DEL PEC

#### 11 - DOCUMENTS ANNEXES

## 0- INTRODUCCIÓ

El projecte educatiu de centre (P.E.C.) és el document marc que defineix com funciona un centre educatiu. Inclou els principis rectors que el diferencien d'altres centres, adaptats a la realitat de l'entorn dels seus alumnes i d'acord amb les conviccions pedagògiques dels seus docents; explicita les línies d'atenció a la diversitat i s'adequa a les lleis vigents sobre educació i lleis generals del país, per tant esdevé l'eix vertebrador de les accions i relacions de la Comunitat Educativa que actua en el centre.

Per tant, hem de considerar el PEC com la base documental per exercir l'autonomia del centre i s'ha d'elaborar a partir d'un marc col·laboratiu i participatiu. El Consell Escolar participa i assessora durant l'elaboració del PEC, i és finalment el titular del centre qui l'aprova.

Tot i els principis de continuïtat i estabilitat, ha d'estar obert a modificacions futures i a noves aportacions, sense que perdi els seus principis generals.

L'equip directiu ha de donar-lo a conèixer i fomentar-ne la difusió entre la comunitat educativa i el seu compliment és obligació de tots els membres de la mateixa, sense perjudici dels drets reconeguts per la normativa en matèria de legislació educativa.

Des de la creació del Centre Joan Riu hem viscut l'evolució que ha fet l'educació i ens hem anat reorganitzant al mateix temps que ho feia el mateix Departament d'Educació i la pròpia societat.

L'escola és un espai per a l'adquisició de coneixements, de vivències emocionals i de valors ètics i democràtics i, el primer espai social de cohesió, integració i participació. L'educació ha de fomentar la responsabilitat personal i comunitària i ajudar a l'infant en la construcció d'una imatge positiva d'ell mateix, promovent l'educació de l'autoestima, la convivència i l'afany de superació.

## 1-BREU HISTÒRIA

El Centre d'Educació Especial Joan Riu, és un servei social que neix l'any 1980 per iniciativa de l'obra social de Caixa Girona juntament amb la família Riu, amb l'objectiu de donar resposta als infants amb greus pluridiscapacitats.

Aquest servei oferia cobertura de dilluns a divendres amb un règim d'acolliment residencial sota la titularitat de la Fundació Privada Joan Riu i amb finançament privat.

L'any 1991, atesa la regularització i el desplegament de l'educació especial, la Fundació Joan Riu crea l'Escola d'Educació Especial Joan Riu concertada amb el Departament d'Educació de la Generalitat de Catalunya.

Així, a partir d'aquell moment, la Fundació Joan Riu acull dos serveis diferenciats i alhora totalment relacionats: la Residència Infantil, la qual atén alumnes interns d'acolliment residencial i una Escola d'Educació Especial que acull a més dels propis alumnes de residència, a alumnat extern que només fa ús del servei escolar.

Aquest fet va suposar que l'any 1992 el Departament de Benestar Social, creés un servei d'Acolliment Residencial i d'Atenció Especialitzada de Dia per persones greument afectades adultes que a més afavorís la continuïtat en l'atenció dels infants que finalitzaven la seva etapa infantil en els serveis del Centre Joan Riu.

Per altra banda, neix també el Consorci Sant Gregori, constituït pel Departament de Benestar Social, Caixa de Girona, Obra social i Fundació Privada Joan Riu, com a òrgan gestor del conjunt de serveis tant de titularitat privada (Residència Infantil Joan Riu), concertada (Escola d'Educació Especial Joan Riu), com pública (Residència i Centre de Dia Els Roures).

Al 2010 l'escola EE Joan Riu canvia d'ubicació i es crea una nova escola mantenint l'estructura externa i remodelant els espais interiors creant així, nous entorns i serveis (piscina, sala polivalent,...)

## 2-CARACTERÍSTIQUES DE L'ESCOLA

### 2.1.- DEFINICIÓ DE L'ESCOLA

L'Escola d'Educació Especial Joan Riu, és una escola privada de la Fundació Privada Joan Riu i, concertada amb el Departament d'Educació de la Generalitat de Catalunya, que atén a infants i adolescents amb necessitats educatives especials derivades de trastorns neurològics, sensorials, físics i psíquics presentats en diferents moments de la seva etapa evolutiva, de 3 a 18 anys i, excepcionalment fins als 20 anys.

Els infants escolaritzats al centre, són infants i adolescents que hi arriben per les seves necessitats educatives especials i característiques personals, amb l'informe elaborat per l'EAP, de reconeixement de necessitats específiques de suport educatiu i, amb el vistiplau de la Inspecció i la Resolució del delegació Territorial d'Educació, que dictamina l'ingrés a un centre d'Educació Especial per tal que l'alumne disposi de totes aquelles mesures i suports específics i adaptats, que garanteixin un ensenyament adequat i de qualitat.

Per altra banda, l'Escola EE Joan Riu és un servei gestionat pel CONSORCI SANT GREGORI, entitat del sector públic adscrita al Departament de Treball, Afers Socials i Famílies de la Generalitat de Catalunya, creat pel decret Llei 5/1992, de 20 de gener. Formalment constituït el 7 de febrer de 1992, com a consorci administratiu sense fi lucratiu, va quedar inscrit en el Registre d'Entitats, Serveis i Establiments Socials del Departament de Treball, Afers Socials i Famílies, com Entitat Pública d'Iniciativa Social amb número E01528, del mateix any.

El CONSORCI SANT GREGORI és un centre de serveis per a la discapacitat i la dependència que disposa de diferents serveis assistencials.

Centre d'Atenció Especialitzada (CAE), Centre residencial d'adults "Els Roures", Centre per adults ICAIA, Centre residencial per a menors Joan Riu, Servei de Valoració i Orientació de la Discapacitat (CAD), Servei Especialitzat de Valoració d'Atenció a la Dependència (SEVAD), Servei de Centre de Desenvolupament Infantil i Atenció Precoç (CDIAP).

L'escola dona resposta educativa als alumnes amb edats compreses dins l'escolaritat obligatòria. La majoria dels alumnes fan tota l'escolaritat a l'escola. No obstant, s'ofereix l'escolarització compartida entre el centre d'educació especial i el centre ordinari, per tal de què l'alumne sigui atès alternament en les dues modalitats d'escolarització. L'escolaritat compartida requereix la coordinació entre els professionals dels dos centres que atenen a l'alumne.

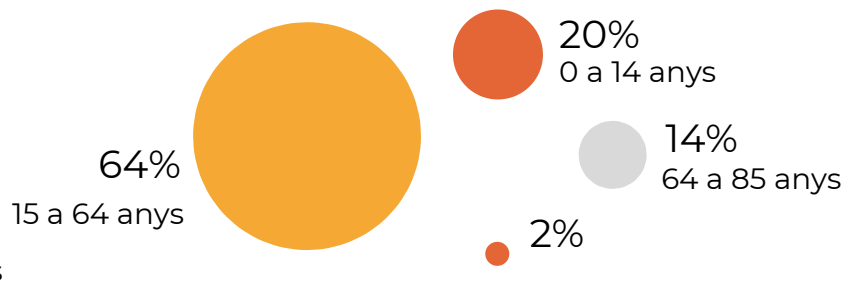


## 2.2.- CONTEXT I ENTORN GEOGRÀFIC

L'Escola d'Educació Especial JOAN RIU està situada a la carretera de les Planes s/n - 17150 - Sant Gregori (Girona) <https://bit.ly/3nWWFk6>

Sant Gregori és un municipi de la província de Girona, ubicat a 7 km de la capital i pertany a la comarca del gironès. Té una extensió de 49'17 Km<sup>2</sup> i està situat a 112 metres sobre el nivell del mar. Conformava el primer poble d'entrada a la Vall del Llémena. El municipi inclou els pobles de Cartellà, Sant Medir, Tiallà, Ginestar, Constantins i part del nucli de Domeny.

Actualment té una població de 3.740 habitants (1.916 homes i 1.824 dones).



Des del punt de vista econòmic els seus ingressos provenen, principalment, de l'activitat agrícola amb cultiu de cereals i farratges, ramaderia i activitat forestal. El seu territori està cobert per boscos d'alzines, pins, roures, sureres, pollancre i plàtans, entre d'altres.

El municipi compta amb diverses entitats culturals, educatives, empresarials, esportives, socials, relacionades amb el medi ambient i protecció civil que donen servei a la població.

En l'àmbit educatiu, compta amb l'institut Vall de Llémena, l'Escola Agustí Gifre, la Llar d'infants els Escarlets i l'Escola d'educació especial Joan Riu.





## 2.3.- EDIFICI I INSTAL·LACIONS

L'escola es troba situada en un edifici de dues plantes i comparteix espai amb la Residència Infantil Joan Riu.

A la part central, hi ha l'escola amb 6 unitats concertades, organitzades en 8 grups- aula. Als dos extrems i a la part superior hi trobem annexes les 2 unitats de convivència de la Residència Infantil. Així, mateix, l'escola disposa de 2 aules més destinades les alumnes més grans de l'escola situades a l'edifici annex, sent una d'elles una aula-taller a on es realitza el projecte pre-ocupacional #JoparticipoJR.

Les unitats de convivència s'utilitzen a partir de les 16:30h, quan finalitza l'horari escolar, fins l'endemà a les 9:30h quan es torna a iniciar l'escola.

L'edifici es va reformar i adaptar l'any 2010. Actualment és un centre funcional i lluminós, amb instal·lacions i materials adaptats, que disposa de les mesures necessàries per garantir l'accessibilitat de tots.

Les amplies dimensions de les aules, permeten la distribució de l'espai segons les necessitats dels alumnes (racons de treball, material didàctic, racó d'estimulació, control postural,...). Totes elles estan equipades amb ordinador per poder reforçar els continguts curriculars que desenvolupem.

L'escola té 3 patis adaptats als alumnes que els utilitzen. Cal destacar que cada aula té accés a fora de manera directa.

Pel que fa als espais i equipaments, l'any 2021 l'escola disposa de:

- 10 grups-aula amb capacitat per a 6 o 8 alumnes
- 1 aula-taller per projecte pre-ocupacional #JoParticipoJR
- 1 sales d'emmagatzematge
  - 1 sala d'estimulació (Sala dels Somnis)
- 1 sala de material escolar
- 1 piscina climatitzada interior 1 despatx d'infermeria
- 1 sala de famílies
- 1 sala d'especialistes
- 1 despatx de direcció
- 1 aula de logopèdia
- 1 espai per fisioteràpia
- 1 aula de psicopedagogia
- 3 espais amb funcionalitat de menjador Vestidors pels professionals
- 4 lavabos adaptats
- Teatre (per festes o activitats de tota l'escola i amb ús per realitzar l'educació física i psicomotricitat)

### 2.3.1 Ús dels espais i criteris d'organització

Les aules dels grups-classe es defineixen en funció de les necessitats dels alumnes que l'utilitzen.

Els espais que són d'ús comú per a tota l'escola, s'ocupen segons un horari consensuat. D'aquesta manera podem garantir un aprofitament del material i del temps més equitatiu. Aquest horari està penjat a la porta de l'espai compartit i es revisable cada curs escolar.



ESCOLA JOAN RIU Ctra. de les Planes s/n - 17150 Sant Gregori - GIRONA

☎ 972 428 200 @ b7005406@xtec.cat <https://agora.xtec.cat/esc-eeejoanriu/> Codi: 17005406



## 2.4.- RECURSOS HUMANS I MATERIALS

### 2.4.1 Recursos humans

L'escola compta amb els següents professionals:

Professionals concertats pel el Departament d'Educació

#### Personal docent

- 11 Mestres tutors
- 7 Educadors/es
- 1 Especialista en Logopedia
- 2 Especialistes en Fisioteràpia
- 1 Especialista Psicopedagogia
- 1 Directora
- 1 Sotsdirectora
- 1 Cap d'estudis

#### Personal no concertat que depèn del Consorci Sant Gregori

El personal no concertat que depèn del Consorci Sant Gregori i que presta els seus serveis a l'escola és:

Àrea social i famílies - Àrea de salut - Serveis administratius - Àrea de Recursos Humans - Àrea de logística i serveis generals (manteniment, bugaderia, cuina i neteja) - Àrea de comunicació.

### 2.4.2 Recursos materials

La majoria del material didàctic que utilitzem a l'escola l'elaboren els diferents professionals a partir de les necessitats educatives i individuals de cada alumne ja que sovint, el material que podem comprar no sempre s'adequa a les necessitats ni requisits per a la consolidació dels aprenentatges.

L'equip docent estableix els criteris de selecció i elaboració del material. Cada aula disposa de material propi que pot intercanviar amb les altres aules. L'escola disposa d'una petita sala d'emmagatzematge on es guarda aquell material que no es fa servir diàriament i que també es comparteix amb totes les aules de l'escola.

## 2.5.- SERVEIS DEL CONSORCI SANT GREGORI-SOMRIU complementaris a l'escola

El Consorci Sant Gregori-SOMRIU ofereix un ampli ventall de serveis transversals per donar resposta integral a les persones ateses i a les seves famílies. Entre aquests serveis està la nostra escola, l'escola Joan Riu, per garantir l'atenció educativa dels infants i adolescents. A més disposa dels següents serveis:



També disposa d'altres àrees pròpies que col·laboren amb l'escola des del seu àmbit d'actuació com ara:

- Àrea de Salut
- Àrea Social i de Famílies
- Àrea de Recursos Humans
- Àrea de Logística i Serveis Generals
- Àrea de Gestió Econòmica

## 2.6.- SERVEIS EXTERNS COMPLEMENTÀRIS A L'ESCOLA

SERVEIS EDUCATIUS → són equips multi-disciplinaris que donen suport i assessorament als centres educatius de nivells no universitaris (professorat, alumnat i famílies)

- CRP. Centre de Recursos Pedagògics
- EAP. Equips d'Assessorament i orientació Psicopedagògica
- Inspecció del Departament d'Educació
- Serveis Visuals Joan Amades
- Consell Comarcal del Gironès. Responsables de la gestió del transport escolar i el servei de menjador.

## 2.7.- ALTRES SERVEIS DE L'ESCOLA

### 2.7.1. Servei de menjador



El menjador escolar és un servei complementari de caràcter educatiu i social. El càtering prové del servei de cuina del Consorci Sant Gregori - SOMRIU, on s'elaboren diàriament els menús, tenint en compte les necessitats alimentàries individuals, les al·lèrgies i les intoleràncies, tot personalitzant les textures, els colors i els sabors, amb l'objectiu de garantir una bona alimentació.

Aquest servei és gratuït per a tots els alumnes de l'escola.

L'horari és de 13:00 a 15:00 hores.

### 2.7.2. Servei de transport



El transport escolar està gestionat pel Consell Comarcal del Gironès i és de caràcter gratuït.

Les seves rutes, actualment, cobreixen les comarques del Gironès, Pla de l'Estany, Garrotxa, Alt Empordà i Baix Empordà i la Selva interior.

## 3-CARÀCTER PROPI

### 3.1.- PRINCIPIS RECTORS

Aquest Projecte Educatiu de Centre s'emmarca en les directrius que determinen les següents normatives de referència:

- Llei 12/2009, del 10 de juliol, d'educació ( DOGC núm. 5422, de 16.7.2009)
- Decret 299/1997, de 25 de novembre, sobre l'atenció educativa a l'alumnat amb necessitats educatives especials ( DOGC n'um.2528, de 28.11.1997 )
- Decret 150/2017, de 17 d'octubre, de l'atenció educativa a l'alumnat en el marc d'un sistema educatiu inclusiu.
- Llei Orgànica 2/2006, de 3 de maig, d'educació ( BOE núm. 106, de 4.5.2006)
- Llei orgànica, 8/1985, de 3 de juliol, reguladora del dret a l'educació
- Decret 119/2015, de 23 de juny, d'ordenació dels ensenyaments de l'educació primària .
- Decret 102/2010, de 3 d'agost, d'autonomia dels centres educatius (DOGC 05.08.2010)
- Decret 181/2008, de 9 de setembre, pel qual s'estableix l'ordenació dels ensenyaments del segon cicle de l'educació infantil ( DOGC16.09.2008)
- Decret 147/2007, de 26 de juny, pel qual s'estableix l'ordenació dels ensenyaments de l'educació primària ( DOGC 29.06.2007)

### L'HORIZZÓ DEL CANVI

L'objectiu final de la transformació de l'escola d'educació especial Joan Riu és esdevenir un centre singular en el qual l'infant, independentment del seu grau de necessitat, sigui el focus de la pràctica educativa i se l'observi des de la individualitat, posant èmfasis en les seves capacitats, en aquelles que el fan únic i que per nosaltres, el fan especial. Per aquest motiu és la comunitat educativa que s'ha d'adaptar a ell, guiant-lo i oferir-li les eines, les estratègies i els suports que li permetin desenvolupar el seu projecte personal de vida.

## 3.2.- OBJECTIUS

### 3.2.1. Objectiu general

Atendre als infants i adolescents amb necessitat de suport, per optimitzar la seva qualitat de vida a partir del desenvolupament de les capacitats de cada alumne i de la facilitació dels suports necessaris al llarg de tot el procés d'escolarització.

### 3.2.2. Objectius pedagògics de l'escola

- Aconseguir el benestar de l'alumne i el seu desenvolupament en tots els àmbits de la vida.
- Aplicar el currículum educatiu i les estratègies metodològiques adaptant-les a la diversitat del nostre alumnat, tenint en compte les seves necessitats específiques i l'evolució individual.
- Prioritzar els interessos educatius dels alumnes per damunt de qualsevol altra realitat.
- Potenciar i afavorir els canals entre els diferents professionals, promovent relacions interpersonals positives i sumatòries.
- Potenciar la formació permanent del professorat.
- Potenciar la reflexió pedagògica a partir de la pràctica educativa, així com la unificació de criteris pedagògics d'intervenció.
- Respectar i mantenir els acords presos amb la possibilitat de revisar-los.
- Treballar tenint el diàleg com a base.
- Avaluar les activitats per a extreure'n propostes de millora.
- Fomentar el treball en equip.
- Potenciar una educació integral dels nostres alumnes.
- Basar l'ensenyament en els principis de responsabilitat, saber escoltar, gust per la feina ben feta i bones aptituds.
- Acompanyar la família de l'alumne al llarg de l'etapa escolar, ajudant-la a afrontar i superar les dificultats derivades de la discapacitat i treballar-hi de forma coordinada i consensuada.
- Orientar a les famílies en el procés de transició a la vida adulta d'acord amb les motivacions i aptituds dels seus fills/es.

### 3.2.3. Objectius pedagògics envers els alumnes

- Potenciar i estimular totes les capacitats i competències de l'alumne per a que assolixi el seu grau màxim de desenvolupament i autonomia en funció de les seves possibilitats.
- Potenciar i estimular la comunicació dels nostres alumnes, implementat, sempre que sigui necessari un Sistema Alternatiu i Augmentatiu de la comunicació (SAAC).
- Promoure l'aprenentatge vivencial i significatiu respectant els diferents ritmes d'aprenentatges i les característiques individuals de cada alumne.
- Elaborar un Pla de Suport Individualitzat que reculli el conjunt de mesures, suports i adaptacions que l'alumne necessiti en els diferents moments i contextos escolars.
- Potenciar la inclusió en l'entorn social a partir de la normalització de l'alumne en el seu medi més proper.
- Transmetre i viure valors com respecte, compartir, igualtat, responsabilitat, solidaritat, valoració personal i dels altres.
- Fomentar la participació directa, el tempteig i l'aprenentatge per descobriment.

### 3.3.- MISSIÓ

La missió del Joan Riu és garantir el desenvolupament integral de l'alumnat, des d'una visió d'escola inclusiva i seguint una pedagogia innovadora, per tal de fomentar el principi d'aprenentatge significatiu, respectant els diferents ritmes i potenciant les capacitats de cadascun dels nostres alumnes en un entorn estructurat que fomenti en el nen l'observació i l'experimentació.

La nostra missió amb l'alumnat és la d'oferir una atenció individualitzada tenint en compte les seves característiques personals, que respecti el seu ritme d'aprenentatge, potencii les capacitats, les habilitats i les competències necessàries per fer front a la vida diària i contribueixi a la seva integració social.

Així mateix, facilitar la transició de la vida adulta, incentivant el desenvolupament d'habilitats psicomotrius i emocionals, relacionades amb l'autonomia i el desenvolupament social.

En relació a la família, potenciar una comunicació constant i continuada en el temps que fomenti la participació activa en el àmbit escolar; assessorar i orientar sobre l'abordatge de l'educació del seu fill/a i oferir espais d'expertesa a on resoldre dubtes i compartir experiències per la millora de la qualitat de vida familiar.



## 3.4.- VISIÓ

La nostra visió com a escola, és la d'incentivar noves pedagogies inclusives i de caràcter innovador d'acord amb el Decret 150/2017 de l'atenció educativa a l'alumnat en un sistema educatiu inclusiu, que fomentin la participació social dels alumnes de la nostra escola amb la resta d'entitats de l'entorn, per tal de potenciar la cohesió entre els alumnes de les diferents modalitats d'escolarització i garantir la inclusió a la societat.

Així mateix proveir de recursos als professionals de l'escola ordinària per tal de que puguin donar una resposta educativa als nens amb necessitats educatives especials matriculats en ella.

Per altra banda, definir una línia educativa d'escola; garantir que les tecnologies de la informació siguin accessibles a tothom, i s'utilitzin com a eina d'ús quotidià; esdevenir un centre estructurat i organitzat, que potencii un context d'aprenentatge enriquidor i multi sensorial i confeccionar un equip docent il·lusionat i format professionalment per portar a terme el projecte educatiu.

En definitiva, caminar cap a una escola de futur, on l'alumne sigui el focus d'atenció real de la comunitat educativa independentment del seu context i característiques personals, amb l'objectiu final de dotar-lo d'eines, estratègies i recursos que li permetin desenvolupar el seu projecte de vida i fomentin el seu benestar personal i social.

## 3.5.- VALORS

Ens definim com una escola catalana, inclusiva, coeducadora, tolerant, participativa, dialogant, col·laboradora, respectuosa i oberta a l'entorn, que fomenta la convivència, ofereix una educació integral i està receptiva als canvis tant socials com tecnològics.

## 4 - COMUNITAT EDUCATIVA

L'alumne és el protagonista de l'aprenentatge i el professorat ha de ser l'assessor i facilitador d'aquests aprenentatges.

### 4.1.- L'ALUMNAT DE L'ESCOLA

Els alumnes que atenem a l'escola es caracteritzen per la seva diversitat i heterogeneïtat. Són infants/adolescents que presenten trastorns que poden afectar l'àrea cognitiva, afectiva i relacional. Els trastorns poden derivar d'una etiologia orgànica, genètica i/o neurològica i es poden manifestar amb discapacitat intel·lectual de diferents graus.

Són alumnes que requereixen, per desenvolupar al màxim possible el seu potencial, un entorn, una organització i unes propostes educatives i terapèutiques ajustades a les seves necessitats educatives especials.

La derivació d'alumnes al nostre centre la porten a terme els Equips d'Assessorament Psicopedagògic (EAP). Tots els alumnes han de tenir el dictamen de l'EAP corresponent i la resolució signada pel director dels Serveis Territorials.

#### 4.1.1. Perfils de l'alumnat

Actualment atenem a l'escola infants i adolescents amb discapacitat intel·lectual associada a trastorns que afecten les seves capacitats cognitives, relacionals, perceptives, comunicatives i afectives.

#### 4.1.2. Nivells educatius i agrupació de l'alumnat

Segons ens impulsa la legislació vigent, i per tal de garantir un sistema educatiu equitatiu, l'alumnat s'agruparà en funció de la seva etapa evolutiva i tenint en compte les seves necessitats individuals, configurant així els següents nivells educatius dintre l'escolarització bàsica obligatòria (EBO):

**Educació infantil:** Incorpora alumnes de 3 a 7/8 anys.

**Educació Primària:** Incorpora alumnes de 7/8 a 13/14 anys.

**Educació Secundària:** incorpora alumnes de 13/14 a 18 anys i excepcionalment 20.

**Projecte pre-laboral #JoparticipoJR:** incorpora alumnes de 16 a 20 anys.

De forma excepcional, i per tal de potenciar i afavorir el desenvolupament individual, alguns alumnes s'ubicaran en grups diferents als prescrits per l'edat.

#### 4.1.3. Projecte #JoparticipoJR

---

Entenem que una de les finalitats de l'educació és preparar als nostres alumnes per fer front a la vida adulta, per aquest motiu el curs 2020-2021 neix el projecte #JoparticipoJR destinat a un col·lectiu d'alumnes de 16 a 20 anys.

El projecte intern de caire pre-ocupacional, té com a objectiu principal potenciar les competències i destreses necessàries per la vida quotidiana, realitzant activitats de caire pre-ocupacional, com fusteria, bugaderia, jardineria o cuina, entre d'altres. El projecte preveu la incorporació de noves ocupacions en els pròxims cursos.

L'àula del projecte es defineix com un espai de treball curricular a on els alumnes poden mostrar les seves habilitats i capacitats, col·laborant conjuntament entre ells per realitzar produccions comunes, enfocades a les demandes de la societat, del SOMRIU i a la pròpia escola. Així mateix, també es prioritza la inclusió social i la gestió emocional dels alumnes que hi participen.

#### 4.1.4. Escolarització compartida

---

Els alumnes amb necessitats educatives especials poden fer una escolarització compartida en diferents centres si així ho contempla en el seu Pla de Suport Individualitzat i en el dictamen d'escolarització corresponent, d'acord amb els pares o tutors legals i prèvia autorització dels Serveis Territorials.

La psicopedagoga serà la responsable de liderar la gestió de l'educació compartida, iniciant i mantenint les coordinacions entre els dos centres.

## 4.2.- PROFESSIONALS/PROFESSORAT

---

L'equip de professionals està format per professionals provinents de diferents àmbits de formació, amb anys d'experiència en el camp de l'educació terapèutica.

L'equip docent està format per mestres, educadors/es, logopeda, fisioterapeutes i psicopedagoga. Aquest personal està concretat i subvencionat pel Departament d'Educació de la Generalitat de Catalunya.

Les mestres / educadors/es / especialistes són responsables d'organitzar l'espai, el temps i les activitats i d'aplicar les estratègies pertinents a fi d'aconseguir el màxim desenvolupament de les potencialitats dels infants, d'acord amb unes finalitats educatives fixades, respectant els interessos i amb la col·laboració i participació de les famílies.

El bon funcionament de l'escola depèn en gran part de l'eficàcia de l'equip que el forma, professionals amb formació ampla, permanent, continua, específica i vinculada al projecte pedagògic, que ens porta a poder atendre amb èxit als alumnes que atenem.

L'especificitat de l'alumnat que atenem a l'escola requereix que els professionals tinguin un perfil molt determinat: persones implicades, proactives, amb bones aptituds, bon posicionament cap a les persones, coneixements pràctics i teòrics i saber escoltar.

L'equip de professionals de l'escola està format per:

- **11 MESTRES** → (una mestra amb funcions de direcció) - Són els responsables directes de la tasca educativa amb els alumnes.
- **7 EDUCADORS i EDUCADORES** → Són els professionals que col·laboren amb el/la mestre/a i els especialistes en el desenvolupament de tots els aspectes de la tasca educativa.
- **1 LOGOPEDA** → És la professional que té com a objectiu afavorir el desenvolupament de tots els aspectes relatius a la comunicació i llenguatge, també facilita els sistemes alternatius i augmentatius de la comunicació als alumnes que ho requereixen.
- **2 FISIOTERAPEUTES** → Són els professionals que tenen com a objectiu la recuperació, manteniment i/o habilitació física dels alumnes.
- **1 PSICOPEDAGOGA** → És el professional que té com a objectiu prevenir, detectar i tractar els factors que puguin influir en l'aprenentatge escolar i en les conductes dels alumnes.

## 4.3.- ESCOLA I FAMÍLIA

Des del nou model d'escola s'entén a la família com el primer agent socialitzador de l'infant és per aquest motiu que l'atenció de l'escola cap a ells és fonamental per garantir i optimitzar els aprenentatges. La relació alumne, família i escola ha de ser activa, en un marc de cooperació i participació.

D'aquesta manera, la millora de la nostra escola contempla el coneixement tècnic i l'experiència dels professionals, juntament amb el saber de les famílies en relació amb els seus fills i filles. En aquest context és important la bona comunicació entre membres, de forma àgil, directa i constant que es realitza mitjançant diferents vies o canals.

Les relacions entre la família i l'escola s'ha de basar en el respecte mutu, la confiança i l'acceptació de les singularitats de cadascú, no hi ha dos famílies iguals, com tampoc hi ha dos professionals iguals. Per aquest motiu, la relació i contacte amb les famílies ha de permetre que s'enriqueixin els models d'intervenció amb els infants. Cal que les famílies se sentin escoltades i que tinguin espais per a la participació dins del projecte educatiu d'escola.

Durem a terme aquesta comunicació a partir de reunions individuals trimestrals de seguiment de l'alumne, i la participació proactiva dels pares a les activitats obertes d'escola. Així mateix, també es fa ús de l'agenda escolar com a eina de comunicació diària, el correu electrònic i la via telefònica o el Whatsapp per la transmissió d'informacions i per garantir una comunicació més àgil. Per últim disposa d'una aplicació de gestió i comunicació pròpia per tal de garantir el vincle.

Per altra banda, l'escola Joan Riu també disposa de Xarxes socials:

Instagram: [https://www.instagram.com/escola\\_joanriu/](https://www.instagram.com/escola_joanriu/)

Facebook: <https://www.facebook.com/escolajoanriu>

Blog: <https://agora.xtec.cat/esc-eeejoanriu/>

Tot l'equip docent comparteix la idea de la necessitat d'intercanvi d'informació i per aquest motiu estan sempre a disposició de la família per analitzar i resoldre qualsevol dubte o incidència que afecti al creixement integral de l'alumnat.

#### 4.3.1. Carta de compromís educatiu

La carta de compromís educatiu és el document on s'expressen els compromisos que cada família i el centre s'avenen a adquirir en relació amb els objectius necessaris per assolir un entorn de convivència i respecte pel desenvolupament de les activitats educatives.

La carta de compromís educatiu és signada per la direcció de l'escola, en representació de la titular del centre privat concertat i pel pare, mare o tutor o tutor legal de l'alumne. De la carta signada n'ha de quedar constància documental al centre

En el supòsit que alguna família trenqui el compromís o es negui a signar la carta de compromís, la direcció del centre es posarà en contacte amb la Inspecció Educativa. (veure el model a l'Annex)

## 5 - ESTRUCTURA ORGANITZATIVA I GESTIÓ

### 5.1.- ORGANITZACIÓ I GESTIÓ

L'Escola Joan Riu i la Fundació Privada Joan Riu, formen part de l'entitat **SOMRIU, Projectes i serveis amb les capacitats**, que s'organitza en la figura administrativa d'un consorci.

El consorci, com a tal, és un ens públic i està adscrit a la Generalitat de Catalunya, a través del Departament competent en matèria de Serveis Socials.

La Fundació Privada Joan Riu, participa de la governança del consorci a través del Consell de Govern.

**SOMRIU, Projectes i serveis per a les capacitats**, és l'ens que té encomanada la gestió del centre escolar i li proporciona suport tècnic, administratiu, econòmic i logístic.

#### 5.1.1. Òrgans unipersonals

##### DIRECTORA

- Tenir la representació del centre, i fer arribar al titular, així com a la administració educativa les aspiracions i les necessitats de la comunitat educativa.
- Elaborar, aprovar i publicar la Programació General Anual (PGA).
- Elaboració i aprovació de la Memòria Anual (MA).
- Supervisar totes les activitats del centre, sense perjudici de les competències atribuïdes al claustre de professors i al Consell Escolar.
- Exercir la direcció pedagògica, promoure la innovació educativa i impulsar plans per a la consecució dels objectius del Projecte Educatiu de Centre.
- Garantir el compliment de les lleis i altres disposicions vigents.
- Exercir el comandament de tot el personal adscrit al centre.
- Afavorir la convivència al centre, garantir la mediació en la resolució dels conflictes i imposar les mesures disciplinàries que corresponguin als alumnes i professionals, en compliment de la normativa vigent. L'escola disposa d'un pla de convivència actualitzat que està a disposició de tots els professionals del centre educatiu.

- Impulsar la col·laboració amb les famílies, amb institucions i amb organismes que facilitin la relació del centre amb l'entorn, i fomentar un clima escolar que afavoreixi l'estudi i el desenvolupament de totes les actuacions que propiciïn una formació integral en coneixements i valors dels alumnes.
- Impulsar les avaluacions internes del centre i col·laborar en les avaluacions externes i en l'avaluació del professorat.
- Convocar i presidir els actes acadèmics i les sessions del Consell Escolar i del claustre de professors del centre i executar els acords adoptats en l'àmbit de les seves competències.
- Dur a terme les contractacions d'obres, serveis i subministraments, així com autoritzar les despeses d'acord amb el pressupost del centre, ordenar els pagaments i visar les certificacions i documents oficials del centre.
- Autoritzar les despeses d'acord amb el pressupost de l'escola.
- Proposar el nomenament i cessament dels membres de l'Equip Directiu, i informar al claustre de professors i al consell escolar del centre.
- Qualsevol altra que li encomani el Departament d'Educació o l'inspecció educativa.

## SOTS-DIRECCIÓ

- Participar en l'elaboració i la revisió del Projecte Educatiu de Centre, que inclou la Normativa d'organització i funcionament, el projecte lingüístic, entre altres aspectes que en el seu moment determini el Departament d'Educació.
- La gestió administrativa dels processos de preinscripció i matriculació d'alumnes, així com del transport i menjador escolar, tot garantint la seva adequació a les disposicions vigents.
- La gestió administrativa dels documents acadèmics dels alumnes : historials acadèmics, llistats, expedients acadèmics, beques i ajuts, certificats, etc. Així com garantir que els expedients acadèmics dels alumnes estiguin complets i diligents amb la normativa vigent.
- Coordinar el control de l'assistència dels alumnes, trametre la informació resultant als òrgans corresponents i comunicar-ne les incidències a la direcció. Així mateix, portar un control de l'absentisme escolar i activar els mecanismes de correcció corresponents.

- La gestió administrativa i la tramitació dels assumptes del centre. (Arxivament i classificació de la documentació, control de la correspondència...)
- Atendre a les necessitats de les famílies del centre i afavorir la resolució de les demandes
- Elaborar el calendari escolar del curs corresponent amb coordinació de la direcció de l'escola i seguint les indicacions normatives del Departament d'Educació.
- Tenir cura de les tasques administratives i de gestió general de l'escola, tot atenent la seva programació general i el calendari escolar.
- Exposar i distribuir la documentació d'interès general que estigui al seu abast (disposicions, comunicats, etc.).
- Gestionar el pressupost del centre d'acord amb l'encàrrec rebut per la direcció del centre. Així com la realització de comandes de material, comprovació d'albarans, informes de despesa, etc.
- Gestionar i coordinar les rutes de Transport Escolar i les incidències derivades.
- Gestionar les reparacions necessàries pel manteniment i la conservació general del centre, de les seves instal·lacions, mobiliari i equipament en coordinació amb la cap d'estudis i d'acord amb les indicacions de la direcció i les disposicions vigents.
- Confegir i mantenir els inventaris del centre, en coordinació amb els professionals que adquireixen la competència de cada àrea.
- Assumir les funcions corresponents a les de la cap d'estudis en la seva absència.
- Representar el centre educatiu en absència de la direcció.
- Aquelles altres funcions que li siguin encomanades per la direcció o atribuïdes per disposicions del Departament d'Ensenyament.



## CAP D'ESTUDIS

- Participar en l'elaboració i la revisió del Projecte Educatiu de Centre, que inclou la Normativa d'organització i funcionament, el projecte lingüístic, entre altres aspectes que en el seu moment determini el Departament d'Educació.
- Coordinar i supervisar les activitats de caràcter acadèmic, d'orientació i complementàries del professorat i de l'alumnat relatives al Projecte Educatiu de Centre, i vetllar per la seva execució. (Sortides escolars, activitats complementàries,...)
- Coordinar i supervisar les activitats globals del centre conjuntament amb les persones responsables de cadascuna d'elles.
- Elaborar, en col·laboració amb la resta de l'equip del centre, els horaris acadèmics de l'alumnat i del professorat d'acord amb els criteris aprovats pel claustre, i garantir el seu compliment. (horaris aules, horaris ensenyament...)
- Participar en la distribució dels alumnes i els professionals en grups, en coordinació amb l'àrea psicopedagògica de l'escola i les indicacions de la direcció i assignar els espais educatius del centre segons la naturalesa de l'activitat acadèmica que es desenvolupi.
- Dirigir i coordinar l'acció dels tutors/es.
- Coordinar la realització de les reunions d'avaluació de l'activitat acadèmica.
- Gestionar les absències del professorat, així com vetllar per la seva substitució de tal manera que tingui el menor impacte educatiu per l'alumnat.
- Vetllar pel manteniment i la conservació general del centre, de les seves instal·lacions, mobiliari i equipament d'acord amb les indicacions de la direcció i les disposicions vigents. Així com coordinar-se amb la sots-direcció per la gestió de la corresponent reparació.
- Proposar, gestionar i coordinar les activitats de formació de l'equip educatiu.
- Així com vetllar per la custòdia de les seves certificacions.
- coordinar, gestionar i supervisar el centre formador.
- Coordinar, gestionar i supervisar el voluntariat.
- Proposar la resolució de les demandes dels coordinadors d'etapa d'acord amb la direcció del centre.
- Vetllar per la coordinació entre les diferents aules, cicles i especialitats per tal de fomentar la cohesió de l'equip educatiu.
- Elaborar, aixecar i arxivar les actes dels claustres que es celebren.
- Establir els mecanismes de coordinació amb els centres educatius de la zona geogràfica propera, així com en projectes municipals.

- Fomentar la participació dels membres de la comunitat educativa en els processos de diagnòs de les necessitats de l'escola i presa de decisions per la millora de la resposta educativa i el compliment del Projecte Educatiu.
- Exercir la secretaria del Consell Escolar.
- Assumir les funcions corresponents a la sots-direcció en la seva absència.
- Representar el centre educatiu en absència de la direcció i la sots-direcció.
- Aquelles altres funcions que li siguin encomanades per la direcció o atribuïdes per disposicions del Departament d'Ensenyament.

## 5.1.2. Òrgans de govern col·legiats

### CONSELL ESCOLAR

El consell escolar és l'òrgan de participació de la comunitat educativa en el govern del centre, seguiment i avaluació general de les seves activitats i és presidit per la direcció del centre.

El formen els següents membres de la comunitat educativa:

- 4 representats dels i les mestres
- 1 representant dels educadors/educadores o fisioterapeutes
- 4 representants de les famílies (una d'elles forma part de l'AMPA del CSG)
- 3 representants del Consorci Sant Gregori-SOMRIU
- 1 representant de l'Ajuntament

Dins del termini establert per la normativa vigent la direcció del centre constitueix el consell escolar i les seves comissions.

Els membres del consell escolar en representació dels diferents sectors de la comunitat educativa, seran renovats en els terminis fixats en la normativa vigent del Departament d'Ensenyament.

Li correspon al Consell Escolar les funcions següents:

- Aprovar la programació anual del centre i avaluar-ne el desenvolupament i els resultats.
- Aprovar les propostes d'acords de corresponsabilitat, convenis i altres acords de col·laboració del centre amb entitats i institucions.
- Aprovar les normes de organització i funcionament i les seves modificacions corresponents.
- Aprovar el Pla de Convivència de Centre.
- Aprovar el Projecte lingüístic.
- Aprovar la carta de compromís educatiu.
- Aprovar el pressupost del centre i el rendiment de comptes-
- Aprovar les directrius per a les activitats escolars complementàries i avaluar-ne el desenvolupament.
- Aprovar els criteris generals pel funcionament del servei de menjador.
- Participar en les anàlisis i les avaluacions del funcionament general del centre i conèixer l'evolució del rendiment escolar.
- Qualsevol altra que li sigui atribuïda per les normes legals o reglamentàries.

## EQUIP EDUCATIU

L'equip educatiu és l'òrgan de participació del professorat en el control i la gestió de l'ordenació de les activitats educatives i del conjunt dels aspectes educatius del centre. És integrat per tot el professorat, mestres, educadors i especialistes i el presideix la Direcció del centre.

### 5.1.3. Òrgans de coordinació

---

**COORDINADOR DE CICLE:** És el professional encarregat de gestionar l'equip educatiu del cicle que conforma i del qual és intergrant.

**COORDINADOR DIGITAL:** És el professional que vetlla pel desenvolupament de l'Estratègia Digital del Centre (EDC) i les accions conseqüents per dinamitzar tecnològicament el centre educatiu.

**COORDINADOR LIC:** L'objectiu principal del present professional és assessorar, formar i donar suport a l'equip educatiu en tot el procés d'ensenyament i aprenentatge de la llengua de manera integrada en el projecte educatiu.

---

## 5.2.- LES NORMES D'ORGANITZACIÓ I FUNCIONAMENT DEL CENTRE (NOFC)

La Normativa d'Organització i Funcionament de Centre de l'Escola Joan Riu té com a missió concretar una estructura organitzativa i proveir-la de normes consensuades que facilitin la convivència i l'organització dels diferents membres de la comunitat educativa.

L'escola té elaborades les Normes d'Organització i Funcionament del Centre ( veure annex)

## 5.3.- ORGANITZACIÓ DEL TEMPS ESCOLAR

### 5.3.1. Calendari escolar

Seguim el Calendari escolar d'acord amb el que marca l'ORDRE per la qual s'estableix el calendari per als centres educatius no universitaris de Catalunya i que estableix, entre altres aspectes, les dates d'inici i d'acabament de les classes, les vacances escolars i els dies festius.

### 5.3.2. Horari escolar

L'horari de l'escola és el següent:

HORARI LECTIU MATÍ	SERVEI DE MENJADOR I ESBARJO	HORARI LECTIU TARDA
9:30 - 13:00h	13:00 - 15:00h	15:00 - 16:30h

## 5.4.- PROJECTE CURRICULAR DE CENTRE

El Projecte Curricular de l'escola pren com a base el currículum ordinari amb les adaptacions individuals corresponents i utilitza la Guia d'Indicadors d'avaluació d'EE per centres d'educació especial elaborat pel grup de treball de Caps d'estudis del CEE.

Les capacitats i les competències s'ordenen dins dels 5 àmbits de desenvolupament, que engloba les diferents dimensions de la persona:

- Àmbit de desenvolupament personal i social: percepció, cura personal, alimentació, domini del cos, habilitats socials i hàbits de treball
- Àmbit de desenvolupament emocional: autoconeixement i autoestima, expressió d'emocions i sentiments, gestió d'emocions i interacció amb els altres
- Àmbit de desenvolupament comunicatiu: escoltar i comprendre, expressar, parlar i conversar, llegir i comprendre, escriure i dimensió literària
- Àmbit de desenvolupament cognitiu: matemàtiques, medi social i cultural, educació artística (visual i plàstica i música) i educació física
- Àmbit digital i tecnològic: Sistemes informàtics. Maquinaria, Sistema operatiu, ús de l'internet, Ús de programes bàsics i Actituds necessàries amb les TIC

#### 5.4.1. Pla de Suport Individualitzat (PSI)

---

El Pla de Suport Individualitzat és un document que recull la planificació de mesures, actuacions i suports per donar resposta a les necessitats individuals de cada alumne.

El document és elaborat per l'equip docent amb la participació de la família i es realitza un seguiment per anar avaluant el procés d'aprenentatge de l'infant. Ens permet preservar l'evolució de la proposta educativa de l'alumne i les mesures i suports adoptats al llarg de la seva escolarització.

### 5.5.- PROJECTE LINGÜÍSTIC

---

L'escola té elaborat el projecte lingüístic (veure annex)



## 5.6.- ESTRATÈGIA DIGITAL DE CENTRE (EDC)

El nostre centre té interès a utilitzar les possibilitats de la tecnologia digital, tant en l'activitat docent, com per millorar la gestió i la comunicació amb els grups d'interès del CEE.

En la gestió de l'àmbit digital, es té una cura especial en la seguretat i protecció de les dades. El Consorci Sant Gregori està acreditat en gestió de la qualitat i dona les pautes per regular aquesta qüestió a tota l'organització, a partir de les orientacions del departament d'Educació per a l'escola

L'àmbit digital del centre es gestiona a través de:

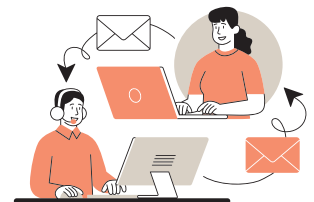
### 5.6.1. Coordinació digital

- Coordinar la comissió EDC i les reunions pertinents.
- Desenvolupar el desplegament de l'ECD al centre.
- Formar i assessorar a l'equip educatiu en l'ús didàctic i inclusiu de les tecnologies digitals, així com orientar-los sobre la formació en competències digitals, amb la col·laboració dels serveis educatius de la zona.
- Vetllar pel manteniment de les instal·lacions i dels equipaments digitals del centre.
- Vetllar pel compliment de la reglamentació normativa i dels estàndards tecnològics.
- Utilitzar preferentment programari i recursos digitals en català.
- Assessorar les famílies del centre en l'ús de les eines tecnològiques utilitzades.
- Configuració dels dispositius electrònics (tauletes, ordinadors, portàtils, Sala dels Somnis, mòbils,...).
- Gestió d'usuaris (correus electrònics, permisos digitals,...)
- Recopilar i posar a disposició del professorat recursos TAC per treballar a l'aula.
- Establir una estructura sòlida de documents compartits (Xarxa).
- Actualització de les fotografies dels alumnes (plafons, Xarxa, programes informàtics,...).

- Supervisió en la gestió de les Xarxes Socials de l'Escola (Instagram, Facebook)
- Seguiment de la gestió de la web de l'escola (Blog)
- Garantir el compliment dels Drets d'Imatge dels alumnes.
- Elaboració dels horaris d'utilització dels espais i els dispositius electrònics i fer el seguiment del seu ús.
- Altres gestions relacionades amb l'àrea Digital que la direcció del centre li encomani d'acord amb les directrius del Departament d'Educació.

### 5.6.2. Comissió d'estratègia digital de centre

- Dinamitzar la comunitat educativa, especialment l'equip educatiu perquè desenvolupi les línies d'acció acordades per la mateixa comissió.
- Traslladar les línies de treball acordades amb tota la comunitat educativa.
- Elaborar l'Estratègia Digital de Centre.
- Revisar periòdicament les normes d'organització i funcionament del centre (NOFC) per tal d'adequar-les als usos i a la normativa sobre privacitat i protecció de dades que el centre faci de les tecnologies digitals i dels dispositius personals.
- Potenciar que les tecnologies digitals impregnin les programacions amb una mirada inclusiva.
- Vetllar per l'optimització dels recursos tecnològics del centre, Assegurant-ne el bon ús i manteniment, d'acord amb els procediments i les eines disponibles
- Promoure l'ús de les tecnologies digitals en la pràctica educativa a l'aula.
- Vetllar per l'optimització de l'ús dels recursos tecnològics del centre.
- Vetllar perquè es garanteixi la inclusió digital de tot l'alumnat en els centres, tant pel que fa a l'accés als equipaments tecnològics com a les fonts d'informació i comunicació.
- Promoure l'aplicació de mesures de protecció de continguts inadequats en l'accés a Internet, tant dels equipaments del centre com dels dispositius dels alumnes.





·Dinamitzar la presència a Internet del centre utilitzant, dins del que és possible, plataformes de programari lliure que siguin respectuoses amb la privacitat de les dades (Blog, etc.).

·Vetllar pel compliment del sistema de comunicació digital del centre amb les famílies.

·Vetllar per l'aplicació de les polítiques de privacitat i seguretat de les dades i per les infraestructures digitals del centre educatiu.

·Vetllar perquè les famílies rebin la informació sobre les normes del centre pel que fa als dispositius digitals (usos, control parental, bona preservació, etc.).

·Tenir cura que els materials digitals difosos pel centre, que siguin accessibles en línia, respectin els drets d'autoria i les llicències d'ús dels diferents elements que els integren (imatges, esquemes, textos, àudio, vídeo, etc.), donant prioritat a l'ús de materials amb llicències lliures o que permetin un ús compartit, i vetllin per l'ús d'un llenguatge plural que respecti la diversitat de gènere.



### 5.6.3. Comissió de comunicació i millora digital

---

- Elaboració i publicació d'articles de premsa (Revistes, diaris...)
- Disseny i difusió de material publicitari (tríptics, cartells...)
- Elaboració d'un vídeo promocional de l'escola amb col·laboració d'institucions externes.
- Gestió de la Web de l'escola (Bloc)
- Gestió de les Xarxes Socials de l'escola (Instagram i Facebook)
- Totes aquelles tasques acordades amb la direcció amb l'objectiu de fomentar el la projecció de l'escola.

Aquests agents realitzen un monitoratge constant de totes les possibilitats que proporciona la tecnologia i valoren l'adequació d'incorporar-les o no a l'activitat amb els alumnes i en la gestió del CEE.

Quan s'incorpora un element digital, es du a terme una formació del claustre i es fa un seguiment de l'aplicació de la tecnologia citada.

#### En l'àmbit docent:

El centre disposa de diversos equipaments per treballar amb l'alumnat perquè assoleixin un nivell de competència digital ajustat a les seves possibilitats.

Està prevista l'arribada d'una dotació d'equipaments en el marc del Pla d'Educació digital de Catalunya. El centre ha demanat: comunicadors (de veu, progressiu), temporitzadors visuals, ratolins adaptats, Tobii eye per treballar a l'ordinador a través de la mirada, panells de llum portàtil, robots (Blue-bots amb Tactile Reader, Tale-bot pro), portàtil i tauletes amb estacions de càrrega.

Es decideixen les inversions a realitzar després de valorar les possibilitats educatives dels equipaments i el cost d'adquisició i manteniment d'aquests. Els projectes es documenten i es fan totes les accions necessàries per obtenir donacions i subvencions d'empresa. Aquestes accions les dissenya l'equip impulsor, membres del qual també formen part de la comissió digital per poder treballar coordinadament. Les propostes s'elaboren i es presenten a direcció.

### 5.6.3. Comissió de comunicació i millora digital

#### Àmbit comunicatiu

Creiem que la tecnologia digital és un bon recurs per treballar amb el nostre alumnat, ja que millora l'atenció, la motivació i el nivell de resposta. També facilita en força casos la comunicació.

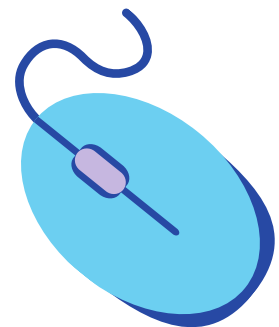
Durant el curs 22-23 s'ha introduït la tecnologia digital en els comunicadors de l'alumnat a l'escola mitjançant el programa gratuït Asterics grid. Està previst que a partir del curs 23-24, aquest software s'installi en tauletes adquirides per les famílies, per generalitzar aquest mitjà de comunicació de l'escola, a escala familiar. Aquesta iniciativa pretén millorar la comunicació de l'alumnat a tots els nivells perquè és un mitjà més àgil i funcional.

#### En l'àmbit de gestió del centre

El centre disposa d'un servidor en xarxa on s'emmagatzema tota la documentació generada pel treball habitual del centre. Aquesta documentació inclou informació sobre l'activitat docent, la gestió administrativa i treballs dels alumnes. Per altra banda, el centre disposa d'un aplicatiu al núvol "Aula1" que li permet la gestió del centre i la comunicació amb les famílies.

El CEE Joan Riu proporciona un correu corporatiu a tot el personal, perquè el pugui utilitzar tant en les comunicacions internes, com per a contactar amb agents externs a l'escola.

A través del blog (web de l'escola) i les xarxes socials (Instagram i Facebook) el CEE Joan Riu dona a conèixer el treball educatiu i les activitats que du a terme el centre. També tot l'equip educatiu disposa d'un correu xtec que permet la comunicació amb el Departament d'Educació.



## 6 - PLA DE FORMACIÓ DEL PROFESSORAT

El pla de formació del professorat és la planificació de les activitats formatives permanents que es realitzaran al llarg d'un curs escolar per tal de possibilitar les competències professionals del professorat i l'actualització en determinades temàtiques per garantir l'èxit escolar de cada alumne i poder oferir-los una resposta més adequada.

Amb el nou paradigma d'escola, en el qual l'alumne amb la seva individualitat és el centre de la resposta educativa i és el professorat qui s'ha d'adaptar a l'atenció de les seves necessitats, es planteja que la formació anual es planifiqui en funció de les necessitats sorgides a cada curs escolar, amb l'objectiu de poder oferir una resposta integral al ventall de necessitats amb què es troba una escola en el seu dia a dia i que són variables en funció de l'alumnat matriculat.

## 7 - ESCOLA OBERTA I PARTICIPATIVA

L'Escola Joan Riu, pretén ser una escola oberta a l'entorn, acollidora, flexible al canvi, que compareix la seva tasca docent amb la societat, està oberta a propostes i a la participació en projectes que potenciïn la transformació de l'escola cap a l'escola del futur.

Per aquest motiu, és necessari escoltar a tota la comunitat educativa des del respecte i la confiança amb la finalitat de conèixer, innovar i millorar. La comunicació, l'intercanvi d'experiències i opinions, són aspectes fonamentals per compartir la nostra mirada perquè pretenem ser una escola de tots i per a tots.

## 8 - PROCEDIMENTS DE FUNCIONAMENT

L'Escola Joan Riu està inclosa en el sistema de gestió i qualitat ISO-9001 del Consorci Sant Gregori per tal de garantir la qualitat del servei. En aquesta línia, l'escola segueix els següents procediments:

P-ATENCIÓ ALUMNES (afecta a tots els professionals de l'escola : mestres, educadors, fisioterapeutes, logopeda i psicopedagoga, així com personal de menjador)

P-ORGANITZACIÓ TÈCNICA ESCOLA (afecta a tots els professionals de l'escola : mestres, educadors, fisioterapeutes, logopeda i psicopedagoga, així com personal de menjador)

P-SERVEI MENJADOR, ESBARJO I TRANSPORT (afecta al monitoratge del servei de menjador i esbarjo)

P-SERVEI FISIOTERÀPIA (Afecta als fisioterapeutes de l'escola i tots els serveis que hi estan vinculats.)

P- SERVEI PSICOPEDAGOGIA (Afecta a la psicopedagoga de l'escola i tots els serveis que hi estan vinculats.)

P- SERVEI LOGOPÈDIA (Afecta a la logopeda de l'escola i tots els serveis que hi estan vinculats.)

P-COORDINACIÓ (Afecta al coordinador digital de l'escola i tots els serveis que hi estan vinculats.)

És obligatori que tots els professionals coneguin i apliquin aquests procediments. En el cas de què algun dels professionals detectés una no conformitat (un error) en els procediments, instruccions o formats, ho ha de comunicar a la direcció o sots direcció de l'escola.

## 9 - AVALUACIÓ

### 9.1.- AVALUACIÓ DE L'ALUMNAT

Al llarg del tot el procés educatiu de l'alumnat, apliquem diferents estratègies d'avaluació per tal de valorar i fer seguiment i, si s'escau, fer ajustaments de programacions del Pla de Suport Individualitzat (PSI) per tal d'ajustar-nos al màxim moment evolutiu de cadascun dels alumnes.

#### AVALUACIÓ INICIAL

A l'iniciar l'escolarització a la nostra escola, mitjançant l'entrevista amb la família recollim tota la informació de tots els àmbits de l'alumne (educatiu, social, familiar, salut,...).

Durant un període de màxim dos mesos es farà observació de l'alumne per tal de dissenyar el seu PSI.

#### AVALUACIÓ CONTINUA

Durant el curs escolar es valorarà trimestralment el procés d'ensenyament-aprenentatge de l'alumne (PSI). Aquesta avaluació ens permetrà ajustar de forma sistemàtica les activitats i recursos a les necessitats de cada alumne.

#### AVALUACIÓ FINAL

A final de curs es fa una avaluació de tot el curs escolar, quins aprenentatges s'han assolit i quins no, quins caldria modificar o afegir. Aquesta avaluació final es dona a les famílies i queda reflectida en el PSI de cada alumne.

També treballem amb la família la sortida de l'escola i orientació, que dependrà en gran mesura del seu grau d'autonomia personal i social.

## 9.2.- AVALUACIÓ DE L'ESCOLA

Des de l'escola considerem l'avaluació com a instrument necessari per garantir la millora del centre i l'atenció educativa dels infants i joves. Per aquest motiu es realitzen les següents avaluacions:

### 1.- Avaluació de la programació

Mitjançant la memòria anual, l'acompliment de les propostes presentades en la memòria anterior i el grau d'assoliment dels objectius de la Programació General Anual. (PGA)

### 2.- Avaluació del servei escolar

- Continuada a través de les no conformitats
- Anual a través d'una auditoria interna
- Anual a través d'una auditoria externa
- Enquesta de satisfacció de les famílies



## 10 - APROVACIÓ I DIFUSIÓ DEL PEC

La normativa que regula el contingut, elaboració, difusió i implicació dels diferents agents de la comunitat escolar en el PEC és la Llei orgànica 2/2006, de 3 de maig, d'educació (articles 120 i 121) i la Llei 12/2009, del 10 de juliol, d'educació (articles 91-95).

Tal hi com exposa l'article 95 de la Llei 12/2009, del 10 de juliol: "Correspon als titulars dels centres privats sostinguts amb fons públics aprovar el projecte educatiu del centre, havent escoltat el consell escolar. El claustre del professorat ha de participar en la formulació del projecte educatiu, d'acord amb el que estableixin les normes d'organització i funcionament del centre."

Així mateix, l'article 91.6 de la mateixa, conclou que el projecte educatiu ha d'estar a disposició de tots els membres de la comunitat educativa.



## 11 - DOCUMENTS ANNEXES

- 1.- CARTA DE COMPROMÍS EDUCATIU
- 2.- PROJECTE LINGÜÍSTIC
- 3.- NORMES D'ORGANITZACIÓ I FUNCIONAMENT DEL CENTRE (NOFC)

# CARTA DE COMPROMÍS EDUCATIU

La Llei d'educació de Catalunya (12/2009), a l'article 20, estableix que "Els centres han de formular una carta de compromís educatiu, en la qual han d'expressar els objectius necessaris per assolir un entorn de convivència i respecte per al desenvolupament de les activitats educatives. En la formulació de la carta participen la comunitat escolar i, particularment, els professionals de l'educació i les famílies".

D'acord amb la llei:

Les persones sotasignades,.....director/a del centre, .....(pare, mare, tutor/a) de l'alumne/a ....., reunits a la localitat de ....., amb data ....., conscients que l'educació d'infants i joves implica l'acció conjunta de la família i de l'escola, signem aquesta carta de compromís educatiu, la qual comporta els següents compromisos.

## COMPROMISOS PER PART DEL CENTRE

### Per part del centre

- 1.- Facilitar una formació que contribueixi al desenvolupament integral de la personalitat de l'alumne o alumna.
- 2.- Vetllar per fer efectius els drets de l'alumne o alumna en l'àmbit escolar.
- 3.- Respectar les conviccions religioses, morals i ideològiques de la família i de l'alumne o alumna, sempre que no atemptin contra els drets dels infants i de les persones o impedeixen la realització de les activitats curriculars.
- 4.- Informar les famílies del projecte educatiu, de les normes de convivència, del funcionament i organització i afavorir la participació per la seva millora.
- 5.- Instar a respectar les normes específiques de funcionament del centre i el desenvolupament normal de les classes.

- 6.- Fomentar la implicació i la participació famílies en el projecte d'escola.
- 7.- Adoptar les mesures educatives que el centre disposi per atendre les necessitats específiques de cada alumne/a i mantenir-ne informada a la família.
- 8.- Mantenir comunicació regular amb la família, mitjançant entrevistes per informar-la de l'evolució acadèmica i personal de l'alumne o l'alumna. Informar la família de l'evolució dels aprenentatges i del desenvolupament personal i social de l'alumne o alumna a través de les reunions i del Pla de Suport Individualitzat. (PSI)
- 9.- Atendre les peticions d'entrevista i de comunicació que sol·liciti la família dins de l'horari d'atenció a les famílies de cada professor i, si no fos possible, dins del seu horari de permanència en el Centre. En cas d'urgència, el centre preveurà les mesures necessàries.
- 10.- Donar respostes individualitzades a les necessitats educatives específiques de cada alumne o alumna, optimitzant els recursos disponibles.
- 11.- Informar a la família de les mesures de protecció que es puguin aplicar al seu fill/a.
- 12.- Utilitzar l'agenda, el telèfon i l'aplicació Tokapp com a eina de comunicació bilateral del dia a dia del nen/nena a l'escola.
- 13.- Vetllar per que el servei de transport funcioni correctament i es compleixin les normes establertes. Canalitzar les demandes i sol·licituds de les famílies.
- 14.- Donar resposta a les necessitats individuals i específiques dels alumnes i canalitzar les relacions amb el servei de menjador.
- 15.- Vetllar pel bon funcionament, coordinació i treball amb tots els professionals que incideixen en el procés educatiu del nen/nena en escolaritat compartida en un centre ordinari i/o en altres serveis.
- 16.- Transmetre les informacions i ajudar en el possible en les tràmits tècnics per sol·licitar els ajuts.
- 17.- Cercar, orientar, informar i acompanyar a la família en la tria dels recursos més adients i adaptats a les necessitats específiques dels alumnes que acaben l'escolaritat i/ o amb altres serveis quan sigui necessari.
- 18.- Revisar conjuntament amb la família el compliment d'aquests compromisos i, si s'escau, el contingut, en el termini que proposi el Consell Escolar de l'escola.

19.- Afavorir les tasques i les funcions de l'associació de pares i mares d'alumnes, fomentar la participació de les famílies en aquesta associació, i la creació i suport inicial a l'associació allà on no existeixi.

## COMPROMISOS PER PART DE LA FAMÍLIA

La família de l'alumne/a.....es compromet a:

- 1.- Respectar el caràcter propi del centre i reconèixer les funcions establertes del tot el personal que atén el/la seu/va fill/a tant de l'escola com del Consorci Sant Gregori.
- 2.- Respectar el projecte d'escola i les normes de convivència pròpies, així com el RRI del Consorci Sant Gregori i la normativa d'organització i funcionament de l'escola.
- 3.- Compartir amb el centre l'educació del fill o filla i desenvolupar i afavorir les complicitats que són necessàries per aplicar el projecte educatiu del centre.
- 4.- Aportar idees, propostes i col·laboració pel bon funcionament del centre.
- 5.- Instar el fill o filla a respectar les normes específiques de funcionament del centre, en particular, les que afecten la convivència escolar i el desenvolupament normal del dia a dia.
- 6.- Vetllar per a què el seu fill o filla compleixi els deures bàsics d'estudi, assistència i puntualitat, respectant els horaris d'entrada i sortida a les activitats acadèmiques, dins i fora del centre.
- 7.- Adreçar-se al centre per resoldre els conflictes que puguin sorgir a la Direcció del centre o a Treball Social.
- 8.- Facilitar al centre totes les informacions mèdiques, escolars, personals, ... que siguin rellevants per al desenvolupament de l'alumne/a.
- 9.- Atendre les peticions d'entrevista o de comunicació que formuli el centre.
- 10.- Assistir i participar de les entrevistes convocades pel centre (tutors/es, especialistes, etc.).
- 11.- Adoptar criteris i mesures que puguin afavorir el rendiment escolar del fill o filla, amb l'assessorament de l'equip docent.
- 12.- Garantir els hàbits d'higiene, d'ordre i de puntualitat dels alumnes.

- 13.- Ser puntual a la recollida i entrega dels fills/es al transport i complir totes les normes del servei de Transport escolar. En cas d'absència comunicar-ho al transport i a l'escola.
- 14.- Comunicar al centre totes les particularitats del seu fill/a respecte a l'alimentació (diètes, règims, al·lèrgies,...)
- 15.- Implicar-se i participar en les totes les actuacions que es demanin per part de la comunitat educativa. Interessar-se per les activitats de l'associació de pares i mares del centre.
- 16.- Ser coneixedor, haver rebut tota la informació de manera verbal i escrita, haver entès i haver pogut formular totes aquelles preguntes pertinents, per tal de donar el consentiment signant el full de les mesures de protecció del seu fill/a.
- 17.- Utilitzar l'agenda, el telèfon o l'aplicació TokApp com a eines de comunicació bilateral del dia a dia del nen/nena a l'escola i preparar el material, si s'escau, per l'activitat complementària que es pugui realitzar.
- 18.- Complir els compromisos i acords implícits a l'escolaritat compartida.
- 19.- Sol·licitar els ajuts ofertats per les administracions per ajudar a cobrir les necessitats del fill/a.
- 20.- Entregar tota aquella informació/ documentació que es pugui demanar des de l'àmbit educatiu i sobretot de l'àrea de famílies respectant els terminis marcats per aquests.
- 21.- Revisar conjuntament amb l'escola el compliment d'aquests compromisos i, si s'escau, el contingut, en el termini que proposi el Consell Escolar de l'escola.

I, perquè així consti, signem aquesta carta de compromís educatiu.

Escola Joan Riu La família (pare, mare o tutor/a)

..... de ..... de 20 .....