

PROJECTE EDUCATIU DE CENTRE



ESCOLA CIRERA MATARÓ

CURS 2022 / 2023

 Generalitat de Catalunya
Departament d'Educació

ESCOLA CIRERA

Avinguda Corregiment de Mataró, 67

08304 Mataró a8056614@xtec.cat

PROJECTE EDUCATIU DE CENTRE



Índex

1.INTRODUCCIÓ	4
2.IDENTITAT (Qui som?)	4
3.ANÀLISIS DEL CONTEXT (On som?)	6
3.1. Marc físic	6
3.2. Tipologia de l'escola	6
4. PLANTEJAMENT INSTITUCIONAL	7
5.PLANTEJAMENT EDUCATIU	9
6. EL CURRÍCULUM (com ho farem?)	11
6.1. Criteris d'organització pedagògica	11
6.2 Tipus d'agrupaments de l'alumnat	12
6.3 L'avaluació i promoció	12
6.4. El projecte lingüístic	14
6.5. Projecte de Biblioteca	14
6.6. Projecte TAC	15
6.7. El projecte de socialització de llibres de text.	15
7. L'ORGANITZACIÓ	16
7.1 Criteris que defineixen l'estructura organitzativa	16
7.2 Organigrama	16
7.3 Òrgans de participació. Estructura organitzativa	17
1. Òrgans unipersonals	17
2. Òrgans col·legiats	18

PROJECTE EDUCATIU DE CENTRE



3. Altres coordinacions:	19
4. Personal d'administració i serveis del centre (PAS)	20
5. AMPA	20
8. LA INCLUSIÓ	22
8.1 Principis d'inclusió i coeducació	22
8.2 L'acollida	22
8.3 La diversitat	23
9. LA CONVIVÈNCIA	23
9.1 Convivència i resolució de conflictes.	23
9.2 Projecte de convivència	24
10. L'ORIENTACIÓ I TUTORIA	24
10.1 Objectius de l'orientació i el seguiment de l'alumne.	24
10.2 Pla d'acció tutorial	25
11. LA PARTICIPACIÓ	26
11.1 Objectius d'àmbit humà i de serveis. Mecanismes de participació.	27
12. L'AVALUACIÓ INTERNA (com avaluarem?)	28
12.1. Indicadors de progrés	28
13.- LA PROJECCIÓ EXTERNA I L'ATENCIÓ A L'USUARI	29
13.1 Principis de servei i atenció al públic.	29
13.2 Relacions amb institucions públiques	30
13.3 Relacions amb els centres escolars.	30

PROJECTE EDUCATIU DE CENTRE



1. INTRODUCCIÓ

El document que teniu a les mans és el projecte educatiu de l'escola Cirera. Aquest document recull la identitat del centre, els objectius proposats i es defineixen les línies d'actuació que portarem a terme des de la nostra escola per aconseguir que aquesta sigui singular i expressi el procés educatiu que es seguirà per aconseguir que l'escola esdevingui un entorn d'aprenentatge innovador i adequat a les necessitats actuals.

Aquest projecte és vinculant i realista ja que per definir-lo s'han tingut en compte l'entorn i les seves necessitats procedents de tots aquells qui formen la comunitat educativa i s'ha elaborat seguint el Projecte de direcció vigent, garantint així el desenvolupament de totes les activitats educatives aquí presentada.

2.IDENTITAT (Qui som?)

Seguint els principis rectors del Sistema Educatiu la nostra escola és un centre integrat a la xarxa de l'Ensenyament Públic que depèn de la Generalitat de Catalunya i per tant, és:

Escola Pública: és a dir, amb un finançament, administració i control econòmic per part d'una Institució Pública, el Departament d'Educació de la Generalitat de Catalunya.

Escola Catalana: adaptada als trets específics de la societat que ens envolta, i que s'ha de traduir tant en la planificació i administració de l'escola a nivell intern i extern, com en la programació i metodologia dels continguts de les diferents àrees a impartir.

PROJECTE EDUCATIU DE CENTRE



Escola Aconfessional: per la qual cosa manté una actitud de respecte davant les diferents opcions religioses, sense eludir d'impartir la informació sobre els diferents aspectes socials i culturals. Cal observar, que a l'escola s'imparteix l'àrea de Religió Catòlica, a aquells/es alumnes que ho sol·liciten explícitament, d'acord amb la normativa vigent.

Escola Coeducativa: sense discriminació entre nois i noies, sobretot pel que fa a criteris preestablerts.

Escola Democràtica: principi que ha d'impregnar la manera d'actuar tant a nivell de gestió i organització del centre com a l'hora d'intervenir a l'aula amb els/les alumnes.

Escola solidària i tolerant: eduquem per la justícia, la solidaritat i la no discriminació.

Escola socialitzadora: eduquem en les estratègies per resoldre les dificultats i per conscienciar dels drets i deures que comporta la vida en societat, fugint de l'estricta competitivitat. Cerquem fórmules diverses d'actuació, sempre vetllant perquè es donin les adequades condicions de respecte entre els companys i companyes.

Escola dialogant: eduquem afavorint el diàleg, mantenint una relació real i afectiva entre pares, mestres, alumnes i altres professionals implicats dins de la comunitat escolar, per mitjà dels representants elegits per cada un dels estaments.

Escola oberta a la participació: eduquem valorant com a fonamental i promovem la participació activa del nostre alumnat en les tasques d'aprenentatge i en les diferents activitats que els proposem. Fomentem tant el treball individual com en equip i cooperatiu. Facilitem que el professorat, pares, personal no docent i alumnes participin en la gestió i en activitats diverses del centre, segons la legislació vigent.

PROJECTE EDUCATIU DE CENTRE



Escola respectuosa amb l'entorn i compromesa amb el medi ambient: eduquem treballant a favor de la sostenibilitat. Promovem la gestió correcta dels residus que es produeixen a l'escola i vetllem per optimitzar l'ús responsable dels recursos que tenim.

Escola digital: integrem l'ús de les tecnologies al centre, incorporant noves maneres d'aprendre i ensenyar en entorns digitals.

3. ANÀLISIS DEL CONTEXT (On som?)

3.1. Marc físic

La nostra escola està situada al barri de Cirera, del qual rep el nom, i llinda amb la Via Europa i el nou Parc Central.

Respecte a l'ensenyament, el barri de Cirera compta amb 2 escoles bressol, 3 escoles d'Educació Primària i 2 Instituts.

La nostra escola es troba molt ben ubicada dins la ciutat de Mataró ja que es troba en un lloc enlairat amb vistes al mar.

3.2. Tipologia de l'escola

L'escola Cirera és des de fa dos cursos una escola d'alta complexitat. Cada cop més tenim molts alumnes NESE. Som escola de sisena hora i ens hem acollit a l'horari marc del Departament i fem de 9:00 hores a 12:30 hores i de 15:00 hores a 16:30 hores a Educació Infantil i de 9:00 hores a 13:00 hores i de 15:00 hores a 17:00 hores a primària Els mestres fan les sessions de permanència conjunta en el centre dilluns, dimarts, dimecres i dijous de 13:00h.a 14:00h

La nostra escola consta d'una línia de EI1 fins a 4t de primària i doble línia a cicle superior. Existeixen dos edificis: el menjador i l'edifici central amb 4 plantes i 30

PROJECTE EDUCATIU DE CENTRE



aules. Les nostres aules són molt espaioses i molt ben il·luminades per la seva orientació est.

L'escola es distribueix de la següent manera:

1 menjador, 1 laboratori, 2 biblioteques, 2 aules d'Educació Especial, 1 aula de Música, 1 aula d'anglès, 1 aula de logopèdia/EAP, 1 aula d'informàtica, 3 aules de reforç, 1 aula de coordinació, 1 espai per l'AMPA, 1 gimnàs, 2 vestuaris amb dutxes, 3 patis (pati de sorra per Educació Infantil, 1 pati de sorra per Cicle Inicial i 1 pista poliesportiva per Cicle Mitjà i Superior).

L'equip docent està format per uns 22 mestres on destaquem:

1,5 d'Educació Especial, 1 d'Educació Física, 2 d'Anglès, 1 d'Educació Musical, 1 de Religió i ½ d'AA També comptem amb una administrativa i una conserge.

A nivell de les noves tecnologies, disposem de WIFI a tota l'escola. També hi ha 9 aules amb pissarra digital i cada aula compta amb 1 o 2 ordinadors pels alumnes.

Les activitats extraescolars estan gestionades per l'empresa Enlleura't que també es fa càrrec de l'acollida matinal i l'acollida dels alumnes d'infantil amb germans que fan sisena hora.

El servei de menjador corre a càrrec del Consell Comarcal.

Tenim una comissió de reutilització de llibres de text gestionada per la pròpia escola.

L'AMPA es fa càrrec d'organitzar la festa de fi de curs i també col·labora en la festa de Nadal i Sant Jordi.

4. PLANTEJAMENT INSTITUCIONAL

Missió del centre

PROJECTE EDUCATIU DE CENTRE



- ✓ Som una escola pública, catalana, laica, plural, democràtica, integradora i participativa
- ✓ Eduquem de forma integral a tot l'alumnat sense cap tipus de discriminació (color, sexe, ideologia...) respectant les seves possibilitats i necessitats, tot oferint els recursos humans i materials de què disposem
- ✓ Formem persones responsables, autònomes, crítiques, competents, creatives, participatives i conscienciades amb l'entorn, per tal de poder-se integrar plenament a la societat
- ✓ Potenciem l'aprenentatge significatiu, l'ús de les TIC, l'observació, la manipulació, l'experimentació i el coneixement del nostre entorn més proper, per tal de formar persones competents per a la vida

Visió del centre

- ✓ Volem que l'alumnat sigui autònom, amb esperit crític i capacitat d'adaptació per resoldre situacions de la realitat amb una actitud positiva
- ✓ Volem una escola oberta, innovadora i propera a les famílies. Una escola que es relacioni i cooperi amb el seu entorn
- ✓ Volem una escola col·laboradora, respectuosa i participativa
- ✓ Volem que l'escola sigui un punt de referència per a l'educació dels infants del nostre municipi
- ✓ Volem formar persones competents a partir d'un plantejament educatiu basat en l'orientació individualitzada, afavorint una relació bidireccional família-escola
- ✓ Volem fomentar la creativitat i el treball de les emocions, competències i capacitats.
- ✓ Volem potenciar l'ús de la llengua catalana com a llengua vehicular

Els valors compartits pels professionals del centre

L'equip directiu, el personal docent i els professionals administratiu i de serveis del centre intenten reflectir en la seva activitat diària uns valors compartits, entenent

PROJECTE EDUCATIU DE CENTRE



que el seu saber fer i estar són model d'aprenentatge pels alumnes i que és una responsabilitat compartida ajudar-los a formar-se com a persones per viure en societat.

L'escola treballa per transmetre els següents valors:

- ✓ Honestat i bondat
- ✓ Acceptació de la diversitat i respecte
- ✓ Solidaritat
- ✓ Cooperació
- ✓ Igualtat d'oportunitats
- ✓ Equitat i no exclusió
- ✓ Innovació i Transformació
- ✓ Treball en equip i compromís
- ✓ Interès general en les famílies i l'entorn
- ✓ Cultura de resolució de conflictes i mediació

5. PLANTEJAMENT EDUCATIU

Objectius del centre

Amb el coneixement i la descripció del context escolar i les prioritats educatives pròpies i del Departament d'Educació, ens plantejem els següents objectius de centre. Aquests objectius i les seves prioritats s'han d'alinejar amb els propis del projecte de direcció vigent en tot moment.

En relació als aprenentatges i resultats acadèmics dels alumnes

- ✓ Fomentar que els alumnes mostrin actituds de respecte, saber ser i saber estar

PROJECTE EDUCATIU DE CENTRE



- ✓ Constituir la pràctica reflexiva com a instrument de millora pedagògica, i transformació educativa
- ✓ Considerar l'alumne sempre sota un punt de vista positiu, fent èmfasis en les possibilitats i no pas en les necessitats
- ✓ Aconseguir que els alumnes siguin capaços de posar en pràctica els aprenentatges de diferents àmbits per tal de resoldre problemes de l'entorn proper.
- ✓ Fomentar l'autonomia de l'alumnat tant a nivell educatiu com personal.
- ✓ Potenciar entre els alumnes l'aprenentatge de diferents llenguatges per comunicar les pròpies idees o en entorns diversos.

En relació a la cohesió social-ecitat: inclusió, convivència, coeducació, participació

- ✓ Afavorir la participació dels tots els alumnes en les activitats complementàries tant a dins com fora del centre
- ✓ Fomentar pràctiques educatives orientades a la inclusió de tots els alumnes.
- ✓ Afavorir la participació i el compromís educatiu de les famílies en el centre, fomentant espais de trobada.
- ✓ Educar en la llibertat de gènere, fent que els alumnes trobin un clima de confiança i respecte davant qualsevol situació i identitat.
- ✓ Acollir als alumnes per tal que es sentin a gust i feliços al centre, mantenint actituds positives i de respecte cap al altres.

Altres addicionals al centre

- ✓ Fomentar la formació del professorat segons les necessitats de centre
- ✓ Arrelar en els alumnes el concepte de vida sana basat en la pràctica esportiva, l'alimentació equilibrada i els hàbits saludables.
- ✓ Utilitzar les noves tecnologies com mitjà de comunicació, i font d'informació, tot potenciant l'esperit crític i l'ús responsable.

PROJECTE EDUCATIU DE CENTRE



6. EL CURRÍCULUM (com ho farem?)

És el conjunt de competències bàsiques, objectius, continguts, mètodes pedagògics i criteris d'avaluació que treballem en cadascuna de les etapes educatives (Educació Infantil i Educació Primària) per tal de garantir el nivell acadèmic adient per poder accedir a la següent etapa educativa amb èxit.

6.1. Criteris d'organització pedagògica

L'escola està organitzada en dues etapes educatives, l'etapa d'Educació Infantil, compresa dels 3 als 6 anys, i l'etapa d'Educació Primària, compresa entre els 6 i els 12 anys.

Tenim l'escola organitzada en tres cicles: petits (EI1, EI2, EI3), mitjans (1r, 2n, 3r, 4t) i grans (5è, 6è).

Per a l'organització pedagògica el centre segueix els següents criteris:

- Compliment del currículum establert en els decrets a través dels quals s'estableix l'ordenació dels ensenyaments.
- ✓ Integrant els coneixements amb l'aprenentatge competencial.
- ✓ Potenciant la funcionalitat dels aprenentatges i l'experimentació.
- ✓ Promovent l'autonomia personal (treball cooperatiu, autoregulació del propi procés d'aprenentatge).
- Priorització i seqüenciació ordenada dels continguts, tenint en compte la transferència dels coneixements entre les diferents àrees.
- Sistematització d'alguns continguts concrets amb estratègies específiques (consciència fonològica, grafomotricitat, estratègies de càlcul mental i de resolució de problemes, expressió escrita i el treball ortogràfic a partir de primària)
- Flexibilitat horària per a la realització de projectes interdisciplinaris i altres treballs cooperatius amb metodologies diverses, respectant els mínims curriculars establerts per cada nivell.
- Distribució d'hores lectives per àrea en funció de les necessitats del centre detectades en les avaluacions realitzades, respectant sempre les hores mínimes establertes en els decrets
- Dedicació d'una hora setmanal a la tutoria en grup.

PROJECTE EDUCATIU DE CENTRE



- Mesures adequades per a l'atenció a la diversitat.

L'escola ofereix l'assignatura de religió per aquells alumnes de primària que l'escullen de forma optativa.

6.2 Tipus d'agrupaments de l'alumnat

Es realitzaran diferents tipus d'agrupaments dels grups classe, per poder atendre la diversitat i millorar el treball i els resultats amb els alumnes:

- Grup classe amb suport d'un mestre dins l'aula.
- Petits grups de reforç per ampliar i millorar els coneixements.
- Meitat del grup classe (anglès, informàtica).
- Aula Acollida.

S'intentarà potenciar els diferents tipus d'agrupaments o desdoblaments per a la millora de l'atenció i l'aprenentatge dels alumnes del centre, principalment en les àrees instrumentals, en la llengua anglesa i davant del treball competencial digital.

6.3 L'avaluació i promoció

L'avaluació regula tot el procés d'ensenyament i aprenentatge. També és una eina de revisió i reflexió de la pràctica docent.

El procés de l'avaluació es comparteix amb l'alumnat per tal de fer-lo partícip i protagonista del propi procés d'aprenentatge.

Serveix per conèixer els resultats de l'aprenentatge (avaluació sumativa), per regular les dificultats i els errors dels alumnes en el procés d'aprenentatge (avaluació formativa) i per afavorir que l'alumnat vagi aprenent a autorregular-se (avaluació formadora:

autoavaluació i coavaluació)

En aquest sentit és importat l'enfoc de l'avaluació per competències, que va més enllà del procés formatiu on es comproven els èxits. Es tracta doncs d'una activitat permanent, reflexiva i compartida entre els estudiants i el professorat, amb unes bases d'orientació clarament definides i amb uns criteris d'avaluació anticipats i posats en comú

PROJECTE EDUCATIU DE CENTRE



L'avaluació per aprendre (AxA) es focalitza en la distància entre el punt de partida de l'aprenent i el punt d'arribada del seu progrés cap a l'assoliment dels objectius. Aquesta distància pot ser escurçada si el docent i l'alumne comparteixen els objectius d'aprenentatge i els criteris d'avaluació, si es formulen bones preguntes i si existeix un feedback efectiu.

En finalitzar cadascun dels cicles, i com a conseqüència del procés d'avaluació, el professorat del grup adoptarà les decisions corresponents sobre la promoció de l'alumnat, prenent-se especialment en consideració la informació i el criteri del professor tutor.

S'accedirà al cicle educatiu següent sempre que es consideri que s'ha assolit el desenvolupament corresponent de les competències bàsiques i l'adequat grau de maduresa. S'accedirà, així mateix, sempre que els aprenentatges no assolits no impedeixin seguir amb aprofitament el nou cicle. En aquest cas, l'alumnat rebrà els suports necessaris per recuperar aquests aprenentatges.

Quan no es compleixin les condicions assenyalades a l'apartat anterior, es romandrà un any més en el mateix cicle. Aquesta mesura es podrà adoptar una sola vegada durant l'Educació Primària i ha d'anar acompanyada d'un pla específic de reforç o recuperació.

- Davant la possibilitat de retenció sempre es farà quan abans millor. Quan més grans són menys èxits.
- Es valorarà l'aprofitament que en farà l'alumne de la retenció.
- Es tindrà en compte el suport familiar i la seva implicació en els estudis de l'alumne.
- En última instància és l'escola qui pren la decisió final sobre la retenció d'un alumne.
- Cada curs tindrà molt clars els requisits mínims per a que un alumne pugui promocionar o hagi de fer retenció.
- Un cop feta l'avaluació del primer trimestre si hi ha algun cas amb moltes dificultats i/o amb possibilitats de retenció, es parlarà amb la família per analitzar si

PROJECTE EDUCATIU DE CENTRE



es pot posar solució als problemes o anar pensant amb la possibilitat d'una retenció.

· Es tindran en compte els criteris d'avaluació de final de curs.

6.4. El projecte lingüístic

El [Projecte Lingüístic](#) és l'instrument que possibilita que a l'escola organitzem i gestionem d'acord a la normativa vigent, però de manera autònoma l'ús de les llengües que impartim al centre: català, castellà i anglès.

Al document s'especifica el tractament curricular i el procés d'ensenyament que seguim per tal que els alumnes assoleixin les destreses bàsiques necessàries per a utilitzar les tres llengües esmentades com a vehicle de comunicació, en un mateix nivell d'aprenentatge.

6.5. Projecte de Biblioteca

L'escola sempre ha tingut un espai destinat a la biblioteca. Des de fa dos cursos tenim dues biblioteques al centre. Una pels petits amb racons adaptats a les seves necessitats i la biblioteca dels grans.

El gust per la lectura sempre ha estat un eix vertebrador de l'escola, com demostra el fet de tenir biblioteques a les aules i un treball específic d'una hora setmanal de lectura eficaç dins del currículum, des de sempre. Des de fa 3 cursos tenim mitja hora de lectura diària a primària.

La biblioteca ha de ser un eix vertebrador del centre, un espai on es pugui acompanyar els nens i nenes en el seu creixement personal, on a través de la lectura i els contes puguin entendre el món que els envolta i aprendre a expressar els seus sentiments, vivències i emocions.

És un mitjà per facilitar els aprenentatges, així treballaríem en la formació d'usuaris, foment de l'hàbit lector i de recerca i tractament de la informació.

PROJECTE EDUCATIU DE CENTRE



A l'escola comptem amb la col·laboració d'una mestra jubilada que fa la tasca de bibliotecària un cop per setmana, per impulsar i coordinar el Pla de Lectura del Centre (PLEC)

Cal destacar el servei de préstec que hem gestionat a través de l'aplicació ePèrgam.

6.6. Projecte TAC

Durant els darrers anys l'escola ha invertit temps i esforç en l'adquisició d'un entorn per adaptar-se als nous requeriments de la societat del coneixement. L'escola actualment disposa d'uns serveis digitals amb els quals es treballin les TAC integrades a la vida de l'escola a través de:

- l'ús d'ordinadors a les aules.
- l'ús d'ordinadors a l'aula d'informàtica.
- l'ús de la pissarra digital interactiva (PDI).
- l'ús del Panell Digital Interactiu.
- l'ús d'ordinadors portàtils a 5è i 6è.
- l'ús de càmeres de vídeo i d'imatge fixe.
- l'ús de 25 tauletes de EI1 fins a 4t.

Es preveu durant aquest curs adquirir diferents kits de robòtica educativa i pensament computacional, així com maletes amb material audiovisual i Makers.

La previsió pel curs 2023-2024 és la de continuar renovant els sistemes digitals del centre, com també adquirir tants panells digitals com classes tinguem. Aquest fet permet integrar plenament les tecnologies de l'informació i de la comunicació al treball diari d'escola.

Finalment destacar els blocs de curs i el Moodle d'escola com a entorn web i estructural de centre.

6.7. El projecte de socialització de llibres de text.

És un projecte d'escola que implica un treball conjunt d'alumnes, mestres i pares i mares. Pretén fomentar una visió comunitària de l'ensenyament (respectar,

PROJECTE EDUCATIU DE CENTRE



compartir, reutilitzar i reduir la despesa de llibres de text i altres materials per part de les famílies.

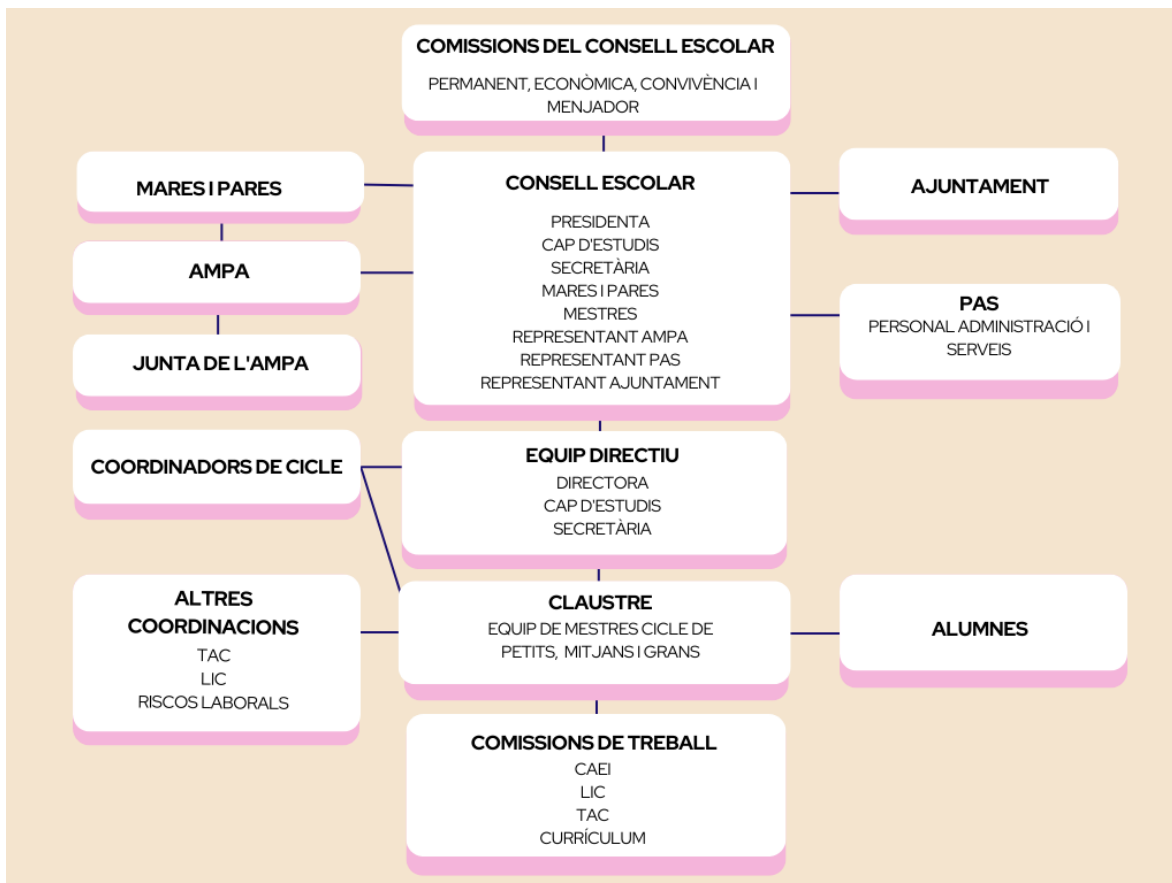
7. L'ORGANITZACIÓ

7.1 Criteris que defineixen l'estructura organitzativa

En l'organització del centre s'apliquen els principis d'eficàcia, eficiència, funcionament integrat, gestió descentralitzada, flexibilitat, participació de la comunitat educativa i compromís de les famílies en el procés educatiu.

7.2 Organigrama

PROJECTE EDUCATIU DE CENTRE



7.3 Òrgans de participació. Estructura organitzativa

1. Òrgans unipersonals

Són òrgans unipersonals el /la director/a, el/la cap d'estudis i el/la secretari/a.

PROJECTE EDUCATIU DE CENTRE



Els tres junts, constitueixen l'Equip Directiu del centre.

La Directora té caràcter electiu. L'elecció es fa a través d'una comissió de selecció que fa una valoració de mèrits relacionats amb la competència i l'experiència professional, així com la formació específica i, per altra banda, també es valoren el projecte de direcció presentat i la capacitat de lideratge. La directora designa els altres membres de l'equip directiu.

L'equip directiu desenvolupa aquelles funcions que estan regulades específicament per la LEC (Llei d'Educació 12/2009, de 10 de juliol) i en el Decret 155/2010, de 2 de novembre, de la direcció dels centres educatius públics i del personal directiu professional docent. També aquelles altres que la pròpia normativa de funcionament del centre (NOFC) facin necessàries per aconseguir una escola oberta, activa i funcional que potenciï la línia metodològica del centre, a partir de les línies d'actuació establertes en el projecte de direcció.

2. Òrgans col·legiats

2.1 Consell escolar: És el màxim òrgan de participació del centre. Hi són representats els diferents estaments que componen la comunitat educativa: professorat, personal d'administració i serveis, famílies i ajuntament.

El nostre Consell Escolar està format per:

- La directora, que n'és la presidenta
- La cap d'estudis
- Sis mestres, elegits/des pel claustre de professors
- Cinc pares/mares, elegits pels pares/mares del centre
- Una representant de l'AMPA, designat per aquesta associació
- Una representant de l'ajuntament
- Una representant de serveis (PAS), elegit entre els membres d'aquest col·lectiu.

PROJECTE EDUCATIU DE CENTRE



- La secretària del centre, que actua com a secretària del Consell, amb veu però sense vot.

El Consell Escolar es renova per meitat dels seus membres electors, cada dos anys.

Les funcions del Consell escolar són aquelles que venen regulades pel decret 102/2010, de 3 d'agost, d'autonomia dels centres educatius. (DOGC núm. 5686)

El Consell Escolar es reuneix preceptivament, una vegada al trimestre, i sempre que el convoqui la seva presidenta o ho sol·liciti un terç dels seus membres.

Les decisions en el sí del Consell Escolar es prenen, sempre que sigui possible, per consens. Si no fos possible arribar a un acord, es determinarà la decisió per majoria dels membres presents, sempre que la normativa no determini un altre tipus de majoria qualificada.

Dins el Consell Escolar s'estableixen diferents comissions de treball. En el Consell Escolar de l'escola tenim establerta la comissió econòmica, prescriptiva segons la normativa, i les comissions de convivència, permanent i de menjador.

2.2 Claustre de professors/es.

Està integrat per tot el personal docent del centre i és l'òrgan de participació i decisió dels docents. Té la responsabilitat de planificar, coordinar, decidir i informar de tots els aspectes relacionats amb la docència del centre.

3. Altres coordinacions:

- Coordinadors/es de cicle: Vetllen per la coherència i la continuïtat de les accions educatives al llarg de tota l'etapa educativa. (3-12 anys)
- Coordinador/a de Tecnologies per a l'aprenentatge i el coneixement (TAC): Vetlla pel correcte funcionament de tot el maquinari del que disposa el centre, així com del seu manteniment conjuntament amb el tècnic informàtic del Departament.

PROJECTE EDUCATIU DE CENTRE



Assessora al professorat en la utilització educativa de programes i equips informàtics en les diferents àrees del currículum i els orienta en la seva formació permanent.

- Coordinador/a de riscos laborals (RL): coordina i promou les actuacions en matèria de salut i seguretat en el centre. Realitza conjuntament amb la direcció el pla d'evacuació.
- Coordinador/a per a la llengua i la cohesió social (LIC): vetlla, coordina i promou les actuacions previstes en el Projecte Lingüístic i en el Pla de lectura del centre.
- Comissió d'Atenció a la Educació Inclusiva (CAEI): en formen part l'equip directiu, les mestres d'educació especial i la psicopedagoga de l'Equip d'Assessorament Pedagògic (EAP).

Aquesta comissió es reuneix mensualment, o sempre que es cregui oportú. Vetlla per la coherència en les actuacions amb els/les alumnes que necessiten atenció a la diversitat i promou el treball conjunt amb els/les tutors/es i els/les mestres especialistes que intervenen el procés educatiu d'aquests alumnes.

4. Personal d'administració i serveis del centre (PAS)

Quan parlem de Personal d'Administració i Serveis, fem referència a aquelles persones que col·laboren i participen en el correcte funcionament del centre però que no estan implicats en l'ensenyament - aprenentatge de manera directa. Entre ells, comptem amb el conserge i l'administratiu. Aquestes persones, coneixen el funcionament del centre i s'impliquen en la dinàmica que s'hi genera.

5. AMPA

L'AMPA és l'associació de Mares i Pares d'alumnes i representa al conjunt d'aquests, per tal de vetllar pels drets i responsabilitats de les famílies en l'educació dels nens i nenes en relació a l'acció educativa que realitza el centre. S'organitza a través d'una Junta.

PROJECTE EDUCATIU DE CENTRE



7.4 Lideratge i equips de treball

El lideratge pedagògic i funcional del centre l'assumeix l'equip directiu juntament amb l'equip de coordinació pedagògica i el fa extensiu als diferents equips de treball, fomentant la participació de tota la comunitat educativa. Aquest lideratge queda determinat en el PEC a llarg termini, pel Projecte de Direcció a mig termini i es concreta cada any al Pla General Anual de centre.

El professorat del centre forma part del claustre i s'organitza pedagògicament de la següent manera:

- Coordinació de nivells: Formen part d'aquest equip de coordinació tots els tutors i tutores del mateix nivell.
- Coordinació de cicle: En forma part tot el professorat, tutors/es i especialistes, que imparteix classe dins el mateix cicle. Un dels membres exerceix les tasques de coordinació.
- Coordinació pedagògica: En forma part l'equip directiu i els/les coordinadors/es de cada cicle.
- Comissions de treball: Grups de treball amb un objectiu concret. Els/les professors/es que formen aquestes comissions i el seu pla de treball queden recollits en el Pla General Anual de cada curs. En la nostra escola les comissions que tenim establertes són:

- ✓ tecnologies per a l'aprenentatge i el coneixement (TAC)
- ✓ Atenció a la diversitat
- ✓ LIC
- ✓ Currículum

Aquestes poden variar en funció de les necessitats que anem detectant, tant en nombre com en composició.

Les funcions d'aquests grups de coordinació queden recollits a les normes d'organització i funcionament del centre (NOFC).

PROJECTE EDUCATIU DE CENTRE



8. LA INCLUSIÓ

L'escola es regeix pels principis rectors de cohesió social i d'educació inclusiva i dóna atenció educativa a tot l'alumnat i, en particular, a aquell que pot trobar més dificultats a causa de les seves condicions personals o socials.

L'escola pren en consideració els elements curriculars, metodològics i organitzatius per aconseguir la participació de tots els alumnes en l'entorn escolar.

8.1 Principis d'inclusió i coeducació

- a) Inclusió: Els centre està obert a tot l'alumnat.
- b) Normalització: L'atenció dels alumnes amb necessitats educatives especials (NESE) es duu a terme amb els recursos de què disposa el centre i en els contextos ordinaris, sempre que sigui possible.
- c) Personalització: Tothom és igual, però cadascú d'acord amb les seves característiques personals que cal respectar i valorar.
- d) Igualtat d'oportunitats per a l'aprenentatge i la participació: Es possibilita a tot l'alumnat la participació en activitats ordinàries.
- e) Atenció educativa de proximitat: Poder rebre l'atenció educativa en un centre proper a l'entorn on viu.
- f) Participació i corresponsabilitat: Tota la comunitat educativa està compromesa per tal d'afavorir la inclusió escolar i social.
- g) Coeducació: Es valora l'experiència, les aptituds i l'aportació social i cultural de les persones, sense estereotips sexistes i sense actituds discriminatòries.

8.2 L'acollida

El centre organitza actuacions per tal de garantir que les persones que formen part de la comunitat educativa en coneguin el funcionament general, se sentin ben rebudes i s'hi adaptin tot respectant les normes de convivència establertes.

El Pla d'Acollida recull totes les actuacions que l'escola organitza per tal d'acollir bé tant els alumnes, com les famílies i els mestres nous que s'incorporen al centre i les persones responsables de cadascuna de les actuacions.

PROJECTE EDUCATIU DE CENTRE



8.3 La diversitat

L'atenció a les necessitats educatives de tots els alumnes es regeixen pels principis d'inclusió.

El Pla d'atenció a la diversitat és el document que recull el procés que seguim a l'escola per a la detecció de necessitats educatives especials dels alumnes i l'organització dels recursos de què disposem per donar-hi resposta.

L'escola compta amb el suport de l'EAP, doncs una psicopedagoga ve al centre dos dimecres al mes i un divendres al mes.

Disposem d'una vetlladora 15 hores a la setmana que assisteix a les aules on estan assignats els alumnes que necessiten aquest suport.

També comptem amb un logopeda del CREDA que atén a una alumna dos cops per setmana.

9. LA CONVIVÈNCIA

9.1 Convivència i resolució de conflictes.

Conviure significa viure plegats i en bona relació. L'escola educa en els valors de la pluralitat, el respecte a la diferència, la participació democràtica, la inclusió social, a la igualtat de possibilitats, la gestió positiva del conflicte i la cultura del diàleg.

La convivència al centre gira al voltant de tres eixos fonamentals:

- La construcció de la pròpia identitat
- La relació amb les altres persones
- La pertinença a la comunitat

S'utilitza la mediació com un procés de gestió positiva de conflictes. Es parteix del fet que quan es produeix un conflicte no es tracta de guanyar o perdre, sinó intentar arribar a un acord cooperatiu i consensuat entre les dues parts. Els conflictes ajuden a madurar i a créixer i formen part de la vida de totes les persones.

A través de les sessions a les aules de tutoria i gestió emocional treballem la resolució positiva de conflictes desenvolupant competències com: la comprensió

PROJECTE EDUCATIU DE CENTRE



dels problemes, l'expressió d'emocions i sentiments, les habilitats de pensament reflexiu, creatiu i crític i la comunicació basada en el diàleg. I les capacitats d'escolta, participació activa, cooperació i convivència pacífica.

Els valors i actituds que es treballen a l'escola són: l'acollida, la coeducació, la inclusió, la mediació, la competència social, la comunicació, l'educació intercultural, l'educació emocional, l'educació per la pau, l'educació per la responsabilitat i el valor de l'esforç.

9.2 Projecte de convivència

El projecte de convivència és el document que engloba el conjunt d'accions encaminades a la millora de la convivència a l'escola. Recull les intervencions que l'escola desenvolupa per tal de capacitar tot l'alumnat i la resta de la comunitat educativa per a la convivència i la gestió positiva de conflictes.

El projecte de convivència es planteja des de tres àmbits d'intervenció:

- Aula
- Centre
- Entorn

Els principis generals d'actuació que guiaran l'actuació del centre a l'hora d'aplicar el règim disciplinari de l'alumnat seran els que es contemplen a la normativa vigent i la concreció en quant a les actuacions està recollida a les Normes d'Organització i Funcionament del centre (NOFC).

10. L'ORIENTACIÓ I TUTORIA

10.1 Objectius de l'orientació i el seguiment de l'alumne.

L'orientació educativa té per finalitat contribuir al desenvolupament personal i social de l'alumnat en els aspectes intel·lectual, emocional i moral, d'acord amb la seva edat.

PROJECTE EDUCATIU DE CENTRE



Aquesta comporta el seguiment individual i col·lectiu de l'alumnat per part de tot el professorat, amb la implicació de les famílies i ha de permetre a l'alumnat assolir una maduresa en el seu procés de formació personal i integració en la societat.

10.2 Pla d'acció tutorial

L'acció tutorial estableix els mecanismes per garantir que els professors o els mestres tutors facin un seguiment individual del procés educatiu de cada alumne i el seguiment col·lectiu del grup classe.

També ha de garantir la coordinació de tots els/les professors/es que intervenen en un grup classe i ha d'afavorir les línies de comunicació amb les famílies.

El Pla d'Acció Tutorial (PAT) és el document que l'escola té previst elaborar per donar coherència a l'acció tutorial del centre i recollirà totes les accions educatives compreses en els diferents àmbits de treball i en els agents següents:

- Àmbit 1: alumnat (individualment/grup classe)
- Àmbit 2: famílies
- Àmbit 3: professorat

En el marc de l'acció tutorial, la persona tutora dels alumnes i el grup és l'encarregada d'assolir els següents objectius:

Respecte a l'alumnat

- Vetllar pels processos educatius de cada alumne/a.
- Recollir la informació de caràcter personal i acadèmic de l'alumnat i dur a terme l'orientació.
- Conèixer l'estructura del grup, dinamitzar-lo i responsabilitzar-lo en diferents tasques.

PROJECTE EDUCATIU DE CENTRE



- Realitzar sessions de tutoria, activitats de participació, orientació, de resolució de conflictes, de cohesió de grup...

Respecte a les famílies

- Realitzar reunions informatives a principi de curs.
- Informar periòdicament de l'evolució del procés d'aprenentatge dels seus fills i filles i comunicar els resultats de les avaluacions.
- Portar a terme entrevistes individuals.
- Compartir les expectatives sobre l'alumne/a.
- Mantenir una comunicació fluida a través de circulars, notes i escrits a l'agenda.
- Atendre'ls d'acord amb l'horari establert quan, per qualsevol motiu relacionat amb el procés educatiu dels seus fills/es, ho sol·licitin.
- Fer partícip a la família de les decisions que s'hagin de prendre respecte al procés educatiu dels seus fills i filles.
- Compliment de la carta de compromís.

Respecte l'equip de professorat

- Acordar criteris referents a la gestió de l'aula: deures, normes de conducta, exigència/aprenentatges, càrrecs...
- Recollir informació de cada alumne/a en les diferents àrees.
- Compartir les expectatives individuals i de grup.
- Coordinar les actuacions del professorat que intervé en el grup.
- Informar de les entrevistes amb la família a la resta de l'equip docent.

11. LA PARTICIPACIÓ

L'escola es defineix com una comunitat en la qual tots els seus membres participen de manera organitzada, coordinada, responsable i constructiva en qualsevol de les tasques organitzatives, administratives o educatives que té

PROJECTE EDUCATIU DE CENTRE



assignades, assumint el diàleg com a base de la convivència i la informació com a mitjà per aconseguir aquesta participació.

Per tal que la participació sigui un fet s'estableixen diferents òrgans de participació que recullen informacions, opinions, línies d'actuació que faciliten la presa de decisions consensuades. Per això es distribueixen les funcions i les responsabilitats. Per altra banda impliquem els diferents estaments en el desenvolupament, seguiment i avaluació del PEC.

11.1 Objectius d'àmbit humà i de serveis. Mecanismes de participació.

- 1.- Establir vies de comunicació efectives de pares, alumnes i professors, desenvolupant i utilitzant instruments eficaços per aquesta comunicació.
- 2.- Afavorir al màxim la relació família – escola i la participació d'aquestes en la dinàmica del centre.
- 3.- Potenciar la bona convivència entre tots els estaments escolars.
- 4.- Potenciar la formació permanent del professorat a través de l'assistència a cursos, seminaris i assessoraments que es facin en el centre, a través d'intercanvis i contactes amb altres institucions, centres, visites a escoles...
- 5.- Mantenir i vetllar per l'ús i funcionament correcte dels serveis que ofereix l'escola (menjador, acollida del matí i tarda, activitats extraescolars) i potenciar un estret lligam i coordinació entre l'aprenentatge reglat i aquests serveis.
- 6.- Dinamitzar el funcionament i responsabilitat del Consell Escolar.
- 7.- Coordinar i afavorir el bon funcionament del personal de l'ajuntament (neteja i manteniment).
- 8.- Afavorir la comunicació i el diàleg entre tots els/les mestres de l'escola mitjançant claustres, reunions de nivell, cicle o qualsevol altre tipus de reunió.
- 9.- Afavorir les relacions entre el centre i l'entorn sociocultural que l'envolta.
- 10.- Establir relacions de coordinació i col·laboració amb la resta de centres de primària del nostre municipi, així com instituts, i altres institucions educatives i administratives.
- 11.- Coordinar-se amb aquells centres o organismes que atenen algun alumne/a nostre.

PROJECTE EDUCATIU DE CENTRE



L'equip directiu estableix els mecanismes adients per afavorir la participació de les famílies. Reunions periòdiques amb l'AMPA i les seves comissions, reunions d'inici de curs, entrevistes i activitats que es considerin pertinents i oportunes.

Pel que fa a la resta de la comunitat educativa, la seva participació es canalitza a través dels seus representants al Consell Escolar o bé directament fent arribar les demandes, suggeriments o propostes a l'equip directiu.

La Carta de compromís educatiu és una eina que té l'escola per potenciar la comunicació, la participació, la implicació, el compromís i la coresponsabilitat entre el centre i les famílies en l'educació dels nens i les nenes. Els continguts de la carta de compromís són aprovats pel Consell Escolar i es revisa i s'actualitza periòdicament en els terminis que acordi el centre.

12. L'AVALUACIÓ INTERNA (com avaluarem?)

12.1. Indicadors de progrés

Un indicador és una dada generalment estadística que proporciona informació sobre la condició i l'estat del sistema educatiu i/o dels seus components, descriu els seus trets fonamentals i és útil per a la presa de decisions.

Els indicadors que intervenen en el procés d'avaluació dels centres públics es concreten en la Programació General Anual, a partir dels indicadors que consten en el projecte de direcció. S'han de poder revisar periòdicament.

El PdD ha de desplegar i articular l'aplicació del PEC a través de la concreció dels indicadors de progrés que es prioritzen i seqüències cada any en la Programació General de Centre.

Els resultats es recolliran en la Memòria Anual que serà el punt de partida del nou curs escolar.

El nostre centre ha de garantir processos d'avaluació interns i externs com a eina per poder iniciar cicles de millora constant.

Per tal que aquests processos siguin efectius hauran de ser compartits per la comunitat educativa i permetre l'anàlisi, processos de reflexió i la generació de propostes de millora.

PROJECTE EDUCATIU DE CENTRE



13.- LA PROJECCIÓ EXTERNA I L' ATENCIÓ A L' USUARI

13.1 Principis de servei i atenció al públic.

En el marc dels valors definits per la Constitució, i per Llei 30/1992, modificada per la Llei 4/1999, la ciutadania ha vist reconeguda una sèrie de drets que afecten la seva relació amb l'Administració.

Els principis pels quals es regeix aquesta relació són:

- El principi d'igualtat, que impedeix qualsevol mena de discriminació en l'actuació de l'Administració.
- El dret de qualsevol persona a ser tractada amb respecte.
- El dret a rebre informació, atenent a les lleis de protecció de dades i privacitat, ajudant-la en tot el que sigui possible.

13.1.1 La relació amb les famílies

Les famílies tenen el dret d'estar informades de qualsevol tema que afecti a l'escolaritat de llurs fills i el deure d'informar a l'escola de totes les dades acadèmiques, personals i de salut que facilitin l'atenció a l'alumne/a.

El centre ha de disposar d'un horari d'atenció al les famílies, tant per part de l'equip directiu, com dels tutors i altres mestres i també altre personal que tingui atenció directa amb els alumnes.

Les famílies han de poder establir comunicació amb el centre i ser ateses, per incidències i encàrrecs i alhora tenen el deure de facilitar al centre les dades actualitzades per tal de poder ser localitzades en cas de necessitat.

Aquests horaris es concreten el en Pla General Anual de cada curs i se'n fa publicitat a través dels canals establerts per l'escola.

PROJECTE EDUCATIU DE CENTRE



13.2 Relacions amb institucions públiques

- L'escola afavoreix la col·laboració amb l'Administració Educativa, l'Ajuntament del municipi, els centres i les entitats de la zona educativa.
- Supervisa el manteniment i la seguretat de les instal·lacions escolars mitjançant els protocols d'actuació i comunicació que estableixi l'ajuntament i els Serveis Territorials.
- Inclou en la programació educativa de l'escola, sempre que sigui interessant i possible, la participació i utilització dels recursos i activitats que ofereixin les diferents administracions.
- L'escola manté el contacte amb totes aquelles persones i/o institucions que atenen els nostres alumnes en qualsevol aspecte (Serveis Socials, psicòlegs, pediatres...) especialment a través del treball en xarxa i les reunions de coordinació.
- Dona informació i potencia la participació de l'alumnat i les famílies en activitats socials, culturals i mediambientals organitzades per les entitats socials i veïnals del nostre entorn.
- Com a Centre Públic d'Ensenyament complim amb tots els requeriments i relacions administratives que estableixin les diferents lleis i normes d'àmbit local i nacional.
- D'acord amb la normativa municipal i el Consell Escolar facilitem l'ús de les instal·lacions escolars per l'organització d'activitats educatives, esportives i socials.

13.3 Relacions amb els centres escolars.

13.3.1 Adscripció . Coordinació primària – secundària

L'equip directiu de l'institut i l'escola d'on procedeixen els alumnes planifiquem la realització de sessions de coordinació necessàries per tal d'assegurar la continuïtat i la coherència dels processos educatius i de l'itinerari formatiu de l'alumne, acordant criteris d'actuació comuns i compartits.

La nostra escola planifica una sèrie d'actuacions i reunions prescriptives amb els centres de secundària de la ciutat.

PROJECTE EDUCATIU DE CENTRE



Aquestes actuacions es refereixen als següents aspectes:

- Coneixement de l'alumnat que passa de primària a secundària. (desenvolupament personal, situació familiar, capacitats i habilitats bàsiques). Reunió prescriptiva juny, informe de traspàs.
- Valoració quantitativa del procés de lliurament dels deures d'estiu per part dels alumnes (setembre).
- Reunió prescriptiva gener: els instituts fan arribar els resultats de la 1a avaluació de 1r d'ESO i es compara amb els resultats de 6è, per a detectar alumnes susceptibles de millora si disposen de suport específic.
- Coordinació del desenvolupament del currículum (priorització d'objectius i continguts, estratègies didàctiques i metodològiques i criteris d'avaluació).

Establir criteris comuns entre les dues etapes.

- Aspectes de l'organització del centre i de l'alumnat, dins el plantejament d'escola inclusiva.

En el marc del procés d'acollida l'escola facilita el coneixement del projecte educatiu als professionals i a les famílies que s'incorporen al centre. Es pot consultar al [web de l'escola](#).

Per a una nova actualització del projecte educatiu caldrà tenir en compte les característiques socials i culturals del context escolar i de l'entorn, així com les necessitats educatives de l'alumnat.

Aquest document està aprovat en reunió del Consell Escolar, amb data 30/11/2022