



2020



PROJECTE DE CONVIVÈNCIA

ESCOLA CIRERA
MATARÓ

INTRODUCCIÓ

El projecte de convivència és l'instrument on es reflecteixen les accions que el centre docent desenvolupa per capacitar tot l'alumnat i la resta de la comunitat educativa per a la convivència i la gestió positiva dels conflictes.

En el projecte educatiu de centre es contemplen els valors de respecte i cooperació com a principis per a la convivència, l'educació per la pau i la cooperació, a través de l'ús del diàleg, la mediació i la comunicació fluida i participació de la comunitat educativa. Aquests valors es concreten en les actuacions derivades de l'objectiu de millora de la cohesió social.

Marc Legal

Llei d'educació 12/2009 de 10 de juliol.

Decret d'autonomia de centres educatius 102/2010 de 3 d'agost

Resolució ENS/585/2017 de 17 de març

VALOR	QUÈ ENTENEM PER....	ACTUACIONS
Inclusió	Garantir que l'alumnat pugui aconseguir els objectius educatius segons les seves possibilitats i progrés personal.	Pla d'atenció a la diversitat que concreta les mesures d'atenció a través de la CAD. Metodologies de treball que respecten els diferents ritmes i tipus d'aprenentatge. Protocol de coordinació amb administracions i entitats socials.
Educació intercultural	Promoure la igualtat en drets, deures i oportunitats de totes les persones i el dret a la diferència en un marc de valors convivencials compartits,	Actuacions per compartir trets culturals Incloure en el currículum referències a altres cultures. Tret d'identitat del PEC. Escola pluricultural.
Educar en l'esforç i la responsabilitat	Conscienciar el valor de l'esforç com un element necessari pel progrés personal i grupal.	Actuacions que premien l'esforç, la constància, la responsabilitat... en el marc de l'aula.
Educar en la gestió positiva dels conflictes	Donar eines i estratègies per ajudar a que els alumnes resolguin els seus conflictes sense baralles	Assembles d'aula. Acceptació, de les normes, Guardar la calma, explicar i escoltar-se un a l'altre, pensar solucions entre ambdues parts, planificar la resolució. Servei de mediació
Coeducació	Reconèixer les individualitats de tot l'alumnat, independentment del seu sexe, potenciant així la igualtat real d'oportunitats.	Metodologies de treball en grup que afavoreixen la coeducació. Actuar en normalitat Intervenir en cas de conflicte i tractar-ho com a tal
Educar en el respecte	Reconèixer els drets de les persones i valorar la seva identitat, opinió o manera de pensar. Engloba el respecte a un mateix, als altres i a l'entorn.	Contemplar el respecte com a una norma bàsica en les NOFC i garantir el seu compliment amb el protocol d'incidències. Vetllar per un clima de centre respectuós.
Educació socio emocional	Reconèixer les emocions pròpies i dels altres. Treballar la intel·ligència emocional, intrapersonal i interpersonal per desenvolupar les habilitats socials.	Treballar des de tutoria i valors activitats de resolució de conflictes. Identificar, controlar i gestionar les emocions.

Inclusió

- Cerquem estratègies i metodologies pel desenvolupament de les competències bàsiques de l'alumnat.
- Coordinem, planifiquem i avaluem, a la comissió d'atenció a la diversitat, els recursos necessaris per avançar en la inclusió de tot l'alumnat amb el suport dels serveis educatius.
- Elaborem i organitzem els materials didàctics específics per atendre la diversitat i fomentar la inclusió dins de l'aula.
- Gestionem l'aula tenint en compte la diversitat de l'alumnat.
- Intentem donar suport a l'aprenentatge i la participació de tot l'alumnat.

- Organitzem els grups d'aprenentatge de manera que tot l'alumnat sigui valorat.

- Acolлим i valorem a tots els membres de la comunitat educativa.

- Adoptem les mesures necessàries perquè els factors econòmics no impedeixin la participació de cap alumne/a en les diverses activitats educatives.
- Distribuïm els recursos del centre equitativament per donar suport a la inclusió.
- Estem oberts a tota la comunitat educativa a partir de propostes d'actuació i col·laboració concretes que permeten progressar en la línia de l'educació inclusiva.
- Fomentem que l'alumnat se senti identificat amb el seu grup classe o grup de tutoria. Potenciem que tot l'alumnat conegui i participi en les activitats que promouen les entitats culturals, esportives i de lleure de l'entorn.
- Preveiem de manera efectiva que l'organització i la realització de serveis d'educació no formal al centre (servei d'acollida matinal, menjador escolar, etc) respecti també els principis d'equitat educativa.
- Preveiem els mecanismes perquè totes les famílies tinguin accés a les informacions i a la presa de decisions que afecten als seus fills i a les seves filles.
- Tenim en compte els recursos del territori per educar a favor de l'escola inclusiva.

Educació Intercultural

- Actuem amb rapidesa i eficiència en els casos de conflictes greus.
- Analitzem i posem en comú aquells aspectes que són comuns a totes les persones.
- Aprofitem l'avaluació per fomentar el progrés i l'èxit educatiu de tot l'alumnat i específicament de l'alumnat nouvingut.
- Establim el marc de relació entre la família i el centre per compartir els objectius necessaris per assolir l'entorn de convivència i respecte que inspiren la carta de compromís educatiu.
- Establim un clima de confiança que afavoreixi la comunicació i l'anàlisi dels conflictes tant per part de l'alumnat com del professorat.
- Faciletem la participació de tota la comunitat educativa en el debat i la presa de decisions.
- Incloem la diversitat social, cultural i ètnica del centre i de l'entorn com un contingut que cal treballar des de les diverses àrees.
- Preveiem i prenem mesures perquè les activitats extraescolars i les de serveis (servei d'acollida matinal, menjador escolar, etc.) respectin els principis de l'equitat educativa i la igualtat d'oportunitats i siguin accessibles a tot l'alumnat.
- Promovem la comprensió de la diferència i la diversitat cultural en el treball a l'aula, presentat com un fet positiu i no necessàriament com un fet generador de conflictes.
- Promovem la participació de les famílies nouvingudes del centre.
- Tenim en compte la diversitat social, cultural i ètnica en el funcionament diari de l'aula.

El valor de l'esforç

- Ajudem l'alumnat a conèixer les seves pròpies capacitats i límits.
- Ajudem, des de la tutoria, l'alumnat perquè es marqui objectius d'aprenentatge i planifiqui l'acció per aconseguir-los
- Compartim mesures, estratègies, actuacions per estimular l'esforç entre l'alumnat Estimulem l'autoestima i la confiança de l'alumnat en el seu procés d'aprenentatge
- Fem que les dificultats en les activitats d'aprenentatge augmentin progressivament segons les característiques de l'alumnat..
- Formem la comunitat educativa en valors instrumentals com l'esforç.
- Promovem l'esforç com a eina d'aprenentatge i desenvolupament personal en l'acció tutorial.
- Treballem l'error com a part del procés d'aprenentatge.
- Valorem la importància del valor de l'esforç en el procés educatiu.

Educació per la responsabilitat

- Ajudem l'alumnat a conèixer les seves pròpies capacitats i límits i adquirir responsabilitat en funció d'ella.
- Ajudem l'alumnat, des de les diferents àrees, que es marqui objectius d'aprenentatge i planifiqui l'acció per aconseguir-los, i en fem el seguiment.
- Compartim mesures, estratègies i actuacions en l'acció tutorial per estimular els valors de la responsabilitat i el compromís entre l'alumnat.
- Estimulem l'autoestima i la confiança de l'alumnat en el seu procés d'aprenentatge.
- Fixem normes de conducta per ajudar l'alumnat a controlar els seus impulsos i fomentar-los el valor de la responsabilitat.
- Marquem hàbits i rutines de treball, i exigim a l'alumnat que es responsabilitzi del seu compliment.
- Promovem la responsabilitat com a eina d'aprenentatge i desenvolupament personal.
- Promovem models o referents positius de comportament i treball que fomentin la responsabilitat.
- Recollim el valor de la responsabilitat en el Projecte Educatiu i la resta de documents del centre.
- Recollim en les NOFC normes de conducta que potenciïn la responsabilitat i el compromís de l'alumnat en la bona convivència del centre i la gestió positiva dels conflictes.
- Sensibilitzem i orientem les famílies en la necessitat d'educar en la responsabilitat i com treballar-la amb els seus fills.
- Treballem l'error com a part del procés d'aprenentatge i no només com un incompliment de la responsabilitat que tenia l'alumnat.
- Valorem la importància del valor de la responsabilitat en el procés educatiu.

Conflictes lleus

- Contemplem la reparació i la reconciliació com a eines en la resolució dels conflictes.
- Establím el marc de relació entre la família i el centre per compartir els objectius necessaris per assolir l'entorn de convivència i respecte que inspiren la carta de compromís educatiu.
- Fem activitats de desenvolupament de l'assertivitat i de l'empatia.
- Fomentem que tant el professorat com l'alumnat vegin els conflictes com una oportunitat de creixement personal
- Abordem directament el conflicte amb les persones implicades.
- Acceptem els petits conflictes com a part natural de la convivència i els aprofitem per desenvolupar actituds proactives i estratègies de resolució.
- Afavorim l'acceptació de les diferències i les considerem com un valor afegit.
- Analitzem, a les reunions de l'equip docent, les causes dels conflictes que sorgeixen a l'aula. Analitzem, en el grup-classe, les causes dels conflictes que sorgeixen a l'aula i ens plantejem estratègies per a la seva resolució.
- Disposem a les NOFC de la tipificació dels petits conflictes, la seva diferenciació amb els conflictes greus, i també les actuacions que cal emprendre en cada cas.
- Fem activitats a l'aula per afavorir la participació dels alumnes en la gestió, prevenció i resposta enfront els petits conflictes.
- Fem difusió entre el professorat de les bones pràctiques de gestió de conflictes a l'aula. Fem treball de tutoria sobre conflictes simulats, cercant diverses possibilitats per resoldre'ls.
- Fem una detecció i recull sistemàtic de dades qualitatives i quantitatives sobre els conflictes més freqüents que es produeixen a l'aula i a l'escola.
- Fomentem el respecte i les actituds d'acollida..
- Fomentem l'ús de la paraula en les relacions interpersonals.
- Fomentem la participació i implicació de l'alumnat en la gestió dels conflictes de l'aula. Impliquem les famílies en les activitats relatives a la millora de les relacions.
- Intervenim amb diligència quan detectem que s'està iniciant un conflicte amb els indicadors de rumors, provocacions, llenguatge ofensiu, prejudicis...
- Parlem amb l'alumnat sobre els conflictes, tant els de l'aula com els de fora del centre.
- Practiquem, amb l'exemple, la gestió positiva dels conflictes.
- Procurem que hi hagi personal destinat a vigilar hores d'esbarjo, entrades i sortides,
- Promovem un clima de col·laboració i respecte entre els docents, l'alumnat, les famílies i la resta de personal del centre.

Conflictes greus

- Establim el marc de relació entre la família i el centre per compartir els objectius necessaris per assolir l'entorn de convivència i respecte que inspiren la carta de compromís educatiu.
- Actuem amb rapidesa i eficiència en els casos de conflictes greus.
- Coneixem i apliquem, en cas que sigui necessari, el protocol marc d'actuació en casos d'abusos sexuals i altres maltractaments greus a menors, coordinat pel Departament d'Acció Social i Ciutadania.
- Detectem, recollim sistemàticament i analitzem els conflictes greus que tenen lloc en l'entorn escolar.
- Diferenciem de manera clara entre conflictes lleus i conflictes greus i establim les actuacions que cal seguir en cada cas.
- Donem a conèixer a les famílies les Normes d'Organització i Funcionament de Centre i el Decret de drets i deures de l'alumnat.
- Ens sentim acompanyats pels professionals dels serveis socials locals i protegits pels agents de seguretat pública o la Junta de Seguretat del municipi.
- Establim un clima de confiança que afavoreixi la comunicació dels conflictes per part de l'alumnat al professorat corresponent.
- Fem activitats de tutoria amb el grup-classe en què l'alumnat descobreix i identifica les conductes impròpies de les conductes greument perjudicials per a la convivència.
- Fem conèixer les Normes d'Organització i Funcionament de centre i les conseqüències previstes quan es produeixen faltes greus.
- Fem un recull sistemàtic dels conflictes que es donen a l'aula i analitzem les seves causes.
- Parlem de la necessitat de gaudir d'un clima de seguretat i confiança a les sessions de tutoria i en altres matèries.

Coeducació

- Donem es mateixes oportunitats d'expressió i participació a tot l'alumnat, independentment del gènere
- Establim la mateixa relació educativa i fomentem les mateixes tasques i responsabilitats en nois i noies.
- Evitem rols o estereotips discriminatoris en el grup o en el joc.
- Formem a la comunitat educativa en coeducació i en prevenció de la violència masclista o de caràcter homòfob.
- Intervenim de manera específica per tal d'afavorir una igual implicació dels nois i noies

Educació emocional

- Potenciem que l'alumnat conegui i participi en les activitats gratificants que promouen les entitats culturals, esportives i de lleure de l'entorn.
- Detectem situacions relacionades amb la salut emocional de l'alumnat.
- Ens coordinem amb les entitats esportives, culturals i de lleure de l'entorn escolar que eduquen a través dels valors per a la millora de les relacions interpersonals.
- Entenem que l'atenció individualitzada de l'alumnat també inclou aspectes emocionals i afectius.
- Establim relacions entre el professorat i l'alumnat que es basen en l'afecte i la cordialitat. Fomentem un bon clima de confiança i suport mutu entre tota la comunitat educativa.
- Formem els grups de treball de l'alumnat tenint en compte les diferents intel·ligències múltiples
- Impliquem les famílies en els processos educatius per fomentar les relacions harmòniques amb un mateix i amb els altres.
- Preveiem activitats tutorialis perquè l'alumnat de diferents cursos desenvolupin l'autoestima, l'auto motivació i la presa de decisions.
- Proposem activitats perquè l'alumnat pugui expressar, comprendre i autoregular les seves emocions de manera positiva.
- Tenim en compte en el pla d'acollida els aspectes emocionals de l'alumnat.
- Tenim en compte l'educació emocional a l'hora d'elaborar les mesures de promoció de la convivència de les NOFC.

Objectius generals, objectius específics i indicadors

Objectiu general: Assegurar i garantir la participació, la implicació i el compromís de tota la comunitat escolar.			
Objectiu específic: Elaborar una diagnosi participativa sobre la situació de la convivència en el centre.			
Actuació	Agents implicats	Temporització	Indicadors d'avaluació
Realitzar una enquesta a pares i alumnes sobre la situació de la convivència al centre	Comissió de convivència	Curs 2019-2020	S'ha fet la diagnosi Resultats de la diagnosi
Carta de compromís educatiu. Aspectes concrets que afavoreixen un clima acollidor i integrador	Direcció	Curs 2019-2020 Curs 2020-2021	Relació d'aspectes inclosos en la carta
Objectiu específic: Constituir i dinamitzar la comissió de convivència.			
Actuació	Agents implicats	Temporització	Indicadors d'avaluació
Constituir la comissió de convivència	Direcció	Curs 2019-2020	Existència de la comissió
Incloure en la memòria anual la valoració de les actuacions realitzades per millorar els sistemes d'informació i comunicació del centre amb propostes de millora, si cal.	Direcció Comissió de convivència	Cada curs escolar	Relació de propostes de millora.

Objectiu general: Ajudar cada alumne a relacionar-se amb si mateix, amb els altres i amb el món

Objectiu específic: Educar infants en el desenvolupament dels valors del respecte, esforç, responsabilitat que els permetin formar-se com a futurs ciutadans responsables i compromesos.

Actuació	Agents implicats	Temporització	Indicadors d'avaluació
Proposta de temes transversals per treballar a tutoria, ètica...	Coordinació Tutories	Llarg del curs	Relació de temes treballats
Activitats de pati(dirigides pels alumnes de 6è i adreçades a altres cicles)	Professora EF Claustre	Curs 2019-2020	Projecte de pati. Relació activitats de pati
Carta de compromís educatiu. Objectius i compromisos per a la creació i manteniment d'un entorn de convivència i respecte en el centre.	Direcció	Curs 2019-2020	Relació d'objectius i compromisos inclosos en la carta
Pla lector. Incloure un dels llibres de lectura conjunta tracti de valors.	Coordinació	Curs 2020-2021	Relació de llibres de 3r a 6è que reuneixin aquestes característiques
Treball a totes les aules dels llibres "Gràcies, si us plau, ho sento, te'l deixo"	Claustre	Curs 2020-2021	Relació d'activitats dutes a terme a partir d'aquests llibres.

Objectiu general: Potenciar l'equitat i el respecte a la diversitat de l'alumnat en un marc de valors compartits.

Objectiu específic: Organitzar els recursos humans i materials amb criteris pedagògics.

Actuació	Agents implicats	Temporització	Indicadors d'avaluació
Establir una organització d'aula que garanteixi la continuïtat entre cursos.	Direcció Coordinació	Anual	Relació de cursos que tenen continuïtat
Coordinar l'actuació amb els recursos educatius de l'entorn, CAD, serveis socials, EAP.	Direcció CAD	Trimestral	Nombre de casos atesos
Creació d'un espai per l'acollida dels alumnes nouvinguts.	Direcció	Anual	Existència del recurs Relació d'alumnes que fan ús del recurs.

Objectiu específic: Garantir un clima de respecte a partir de l'establiment de les normes de convivència.

Actuació	Agents implicats	Temporització	Indicadors d'avaluació
Aplicar les NOFC en els casos que sigui necessari	Direcció Comissió de convivència	Anual	Nombre de casos
Treball en l'assemblea d'aula amb propostes de jocs que estimulin el benestar i la bona relació i respecte entre els nens.	Claustre	Anual	Relació de jocs treballats al diferents cicles.

Objectiu general: Fomentar la mediació escolar i la cultura del diàleg com a eina bàsica en la gestió del conflicte.

Objectiu específic: Sensibilitzar la comunitat escolar en la importància del valor del diàleg i la gestió positiva dels conflictes.

Actuació	Agents implicats	Temporització	Indicadors d'avaluació
Potenciar el treball en equip per tal de facilitar les relacions entre els membres de la comunitat escolar.	Direcció Comissions	Cada curs	Reunions fetes amb les comissions 100% seguiment dels acords presos.
Revisar la carta de compromís educatiu introduint elements de respecte mutu entre escola, famílies i cap al professorat.	Direcció	Curs 2019-2020	Carta actualitzada.
Acceptació i posada en pràctica de les normes de convivència i resolució de conflictes de cada cicle	Claustre	Curs 2019-2020	Coneixement per part de tot el claustre i aplicació.

Objectiu general: Fomentar una cultura de la pau i la no-violència, juntament amb els valors que fan possible preservar i enriquir la vida de totes les persones.

Objectiu específic: Elaborar una estructura organitzativa i una gestió de recursos que afavoreixin la convivència i el clima escolar.

Actuació	Agents implicats	Temporització	Indicadors d'avaluació
Revisar la carta de compromís educatiu introduint els objectius i compromisos per a la creació i el manteniment d'un entorn d convivència i respecte en el centre.	Direcció	Curs 2019-2020 Curs 2020-2021	Carta actualitzada
Buscar recursos web referents a l'educació en valors i orientar-ne l'ús.	Claustre	Annual	Llistat de recursos.
Jornada del DENIP (30 de gener). Activitats conjuntes tota l'escola.	Claustre	Annual	Realització d'activitats del DENIP

**PROTOCOLS PER A LA
MILLORA DE LA
CONVIVÈNCIA**

**DEPARTAMENT
D'ENSENYAMENT**

<http://educacio.gencat.cat/portal/page/portal/EducacioIntranet/Inici/PortalCentres/PCProtocolcsMarcsActuacio>

PROTOCOL DE PREVENCIÓ, DETECCIÓ I INTERVENCIÓ ENFRONT CONFLICTES GREUS

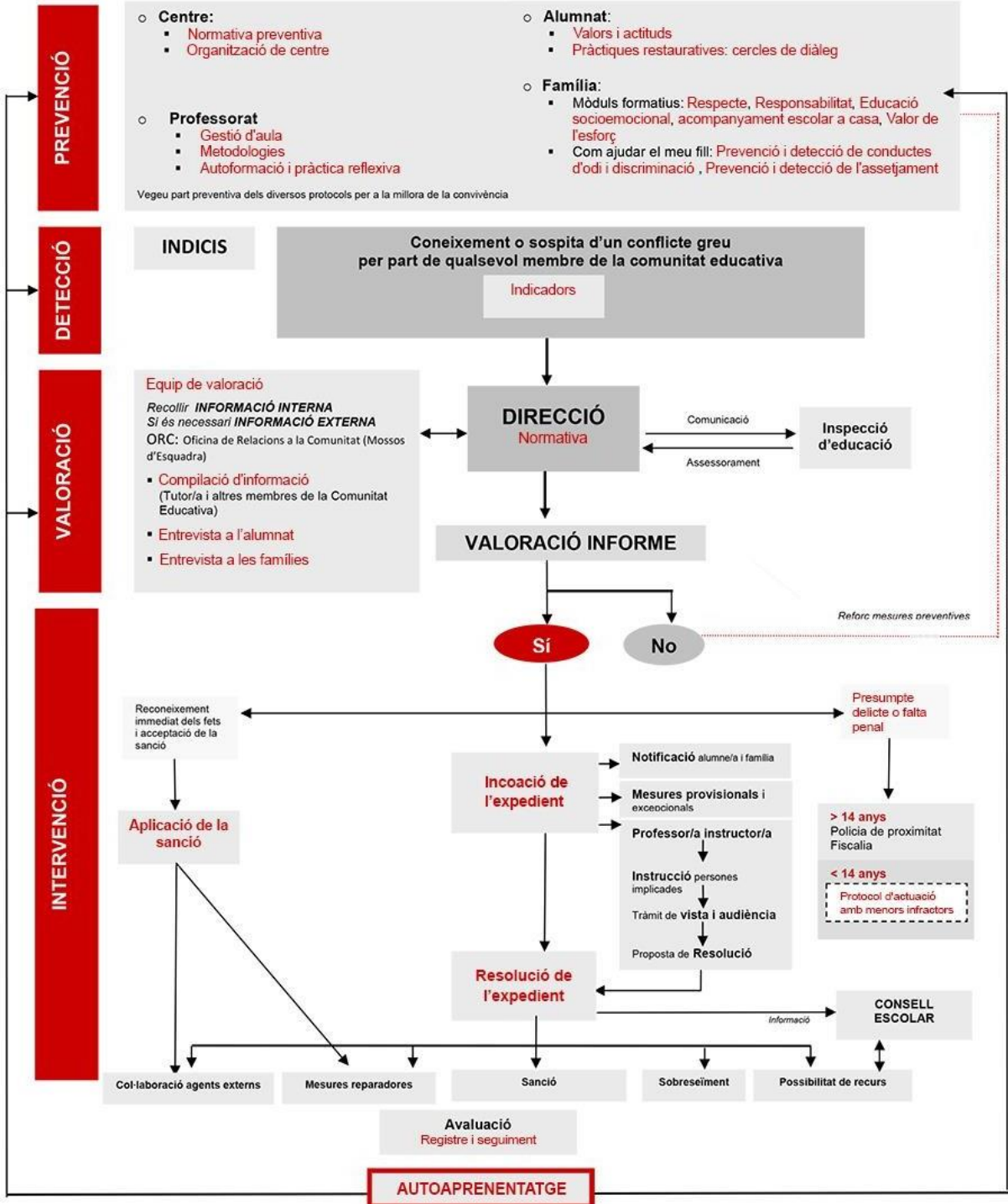
Justificació i objectiu del Protocol

Conflictes greus

Són les conductes tipificades en l'article 37.1 de la Llei 12/2009 del 10 de juliol d'educació i que perjudiquen greument la convivència escolar.

Per saber-ne més

- Incidència en els centres educatius



PROTOCOL D'ACTUACIÓ ENTRE ELS DEPARTAMENTS DE TREBALL, AFERS SOCIALS I FAMÍLIES I D'ENSENYAMENT DE PREVENIÇÃO, DETECCIÓ, NOTIFICACIÓ, DERIVACIÓ I COORDINACIÓ DE LES SITUACIONS DE MALTRACTAMENT INFANTIL I ADOLESCENT EN L'ÀMBIT EDUCATIU

Introducció i objectius

Maltractament infantil i juvenil

Situació en què un infant o adolescent és objecte de violència, física o psíquica, sexual i/o emocional, o privació dels seus drets i del seu benestar, per acció o per omissió, per part dels pares i/o cuidadors, les persones de qui generalment depèn per al seu desenvolupament correcte o per part de qualsevol altra persona.

Per saber-ne més

- Tipologia de maltractaments
- Àmbit d'aplicació
- Principis d'actuació
- Indicacions per a l'aplicació i per a la implementació
- Paper de l'àmbit educatiu en la detecció del maltractament infantil
- Normativa bàsica
- Protocol Marc d'actuacions en casos d'abusos sexuals i altres maltractaments greus a menors
- Protocol de prevenció, detecció, notificació, derivació i coordinació de les situacions de maltractament infantil i adolescent en l'àmbit educatiu

PREVENIÇÃO

Elements de prevenció davant situacions d'abús sexual o altres maltractaments en l'àmbit educatiu

- Informació sobre abusos sexuals
- Educació afectiva i sexual
- Educació socioemocional
- Clima comunicatiu en l'àmbit escolar
- Actituds relacionals entre els professionals dels centres educatius i els infants per evitar situacions no desitjables
- Orientacions per a les famílies
- Recull d'activitats didàctiques per a la prevenció d'abusos sexuals. Educació primària
- Recull d'activitats didàctiques per a la prevenció d'abusos sexuals. Educació secundària

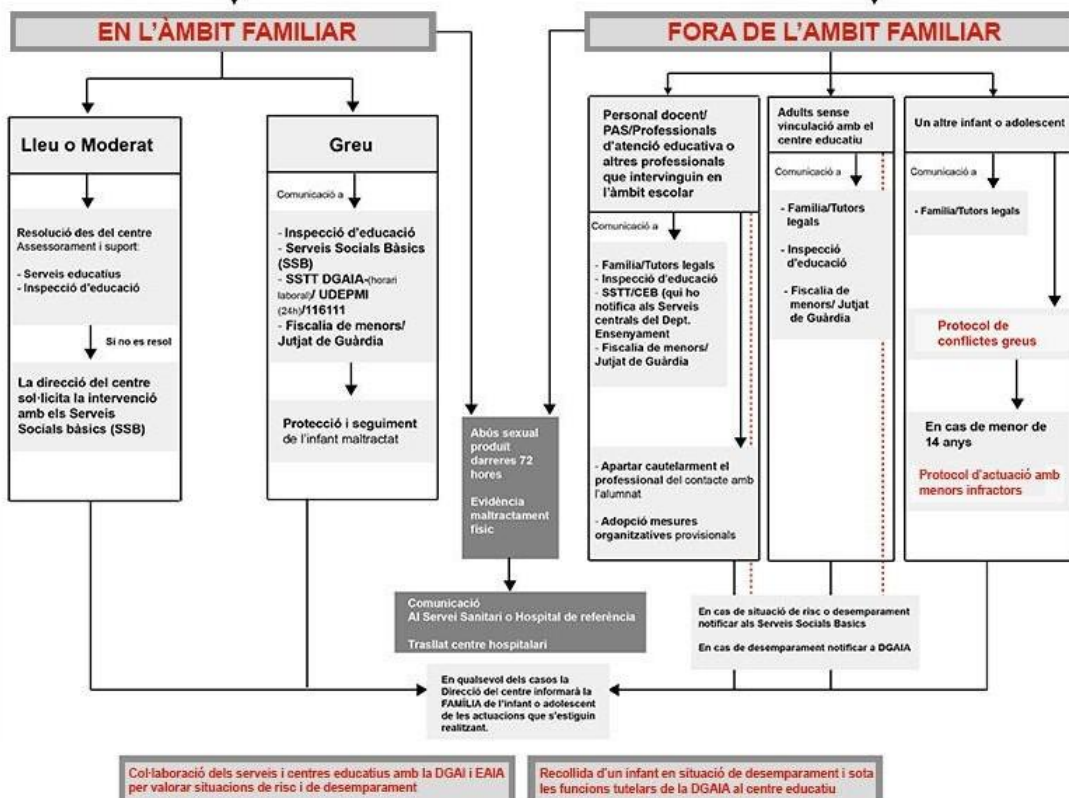
DETECCIÓ

Indicadors de maltractament
Simulador del Mòdul de Suport a la Gestió del Risc (SMSGR)

DIRECCIÓ

OBSERVACIÓ O DETECCIÓ
per part d'un membre de la comunitat escolar

VALORACIÓ I INTERVENCIÓ



PROTOCOL DE PREVENCIÓ, DETECCIÓ I INTERVENCIÓ ENFRONT SITUACIONS D'ODI I DISCRIMINACIÓ

Justificació i objectius del Protocol

Conductes d'odi i discriminació

Diferenciar, distingir o donar un tracte d'inferioritat per motius racials, sexuals, religiosos, polítics,...

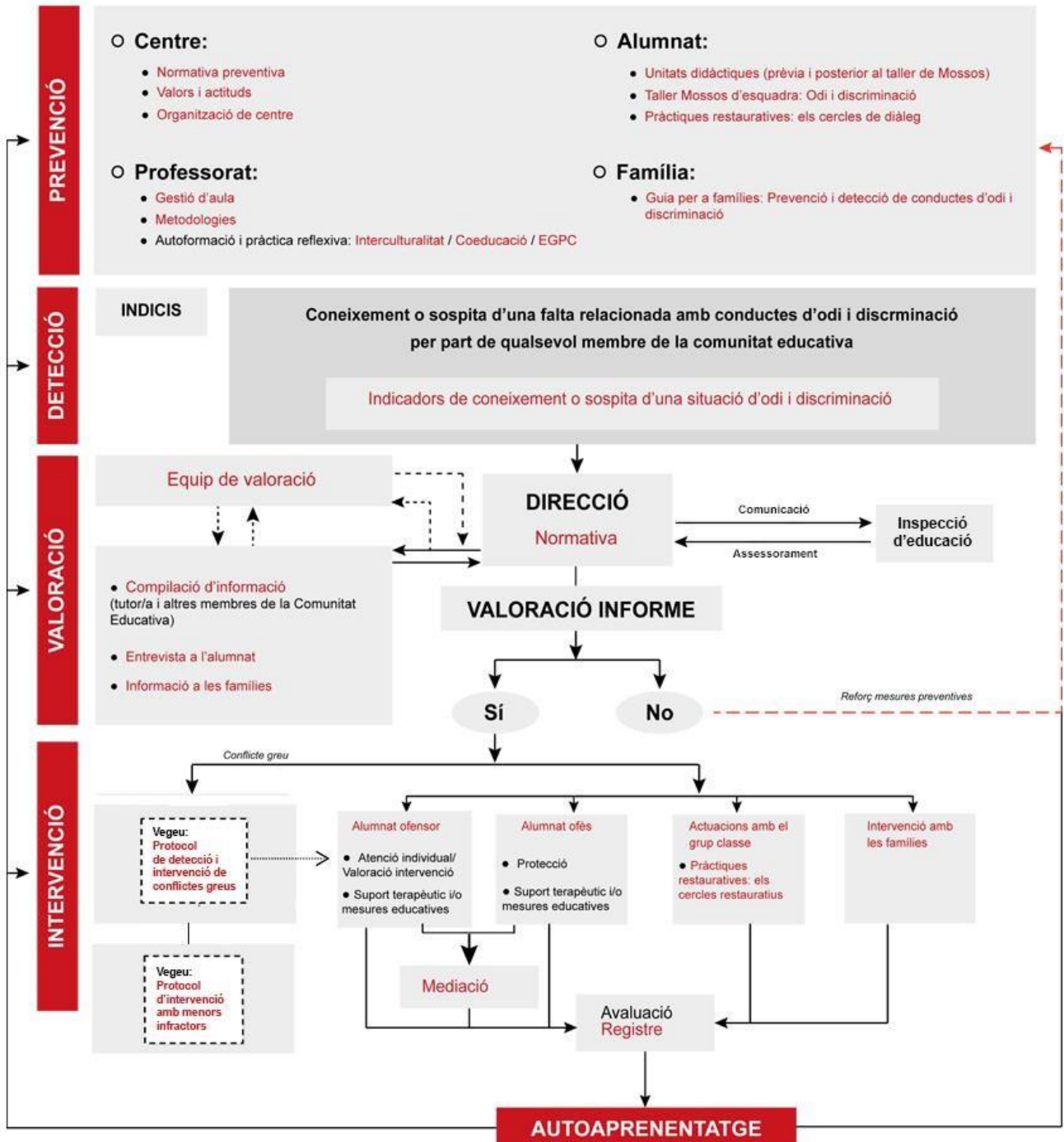
Per saber-ne més

• **Tipus de conductes d'odi i discriminació**

Homofòbia	Transfòbia	Discapacitats físiques i psíquiques	Origen ètnic, racial o nacional	Sexisme
-----------	------------	-------------------------------------	---------------------------------	---------

• **Incidència en els centres escolars**

• **10 punts per conèixer millor una conducta d'odi i discriminació**



PROTOCOL DE PREVENCIÓ, DETECCIÓ I INTERVENCIÓ ENFRONT L'ASSETJAMENT ENTRE IGUALS

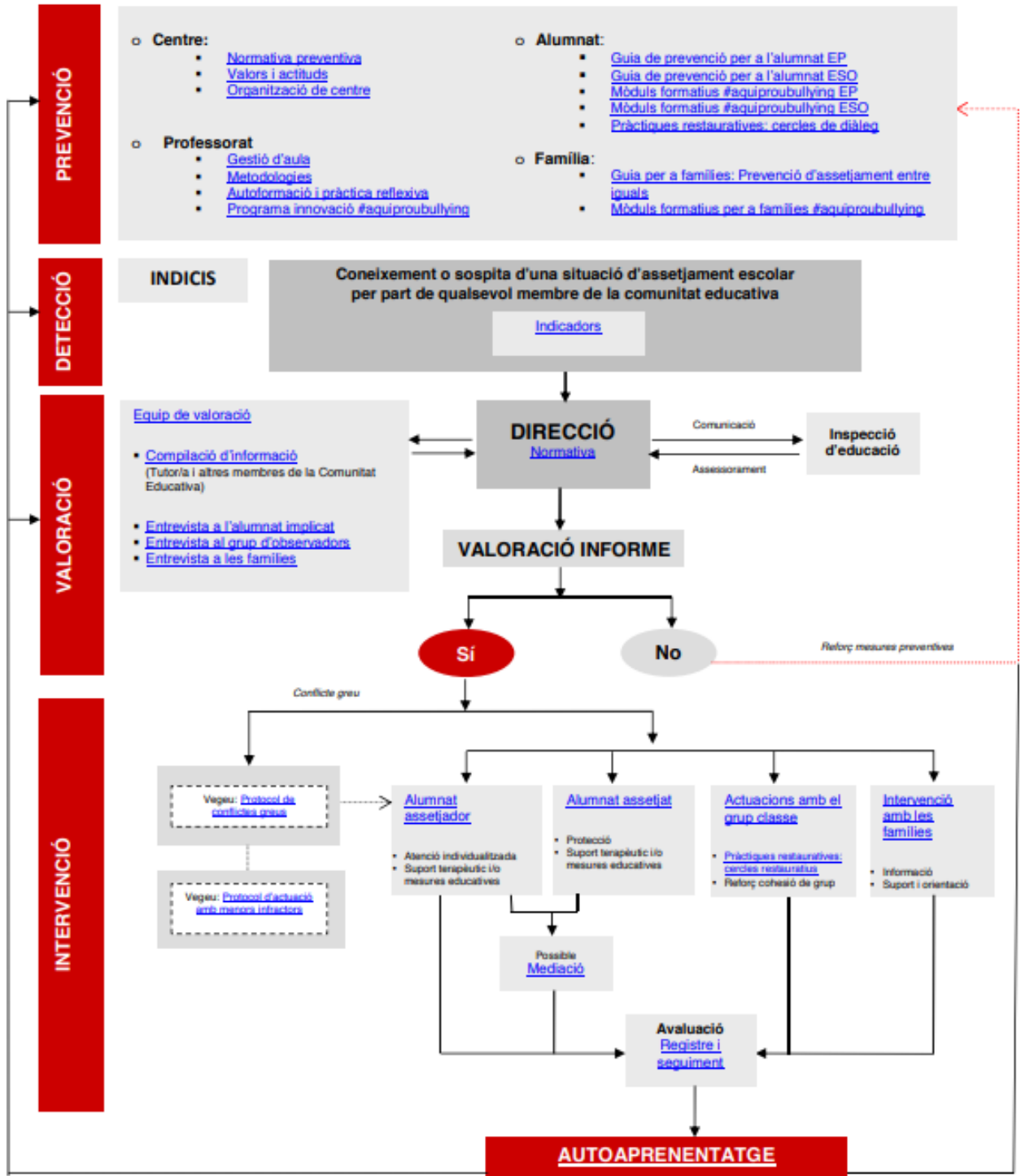
Justificació i objectius del Protocol

Assetjament entre iguals

Conducta de maltractament psicològic i/o físic, en el marc escolar, d'un alumne o grup d'alumnes a un altre de manera continuada

Per saber-ne més

- [Tipus d'assetjament](#)
- [Incidència en els centres educatius](#)
- [10 punts per conèixer millor l'assetjament](#)



Moltes de les activitats estan disponibles a través de recursos en línia de Internet

PROTOCOL DE PREVENCIÓ, DETECCIÓ I INTERVENCIÓ ENFRONT EL CIBERASSETJAMENT ENTRE IGUALS

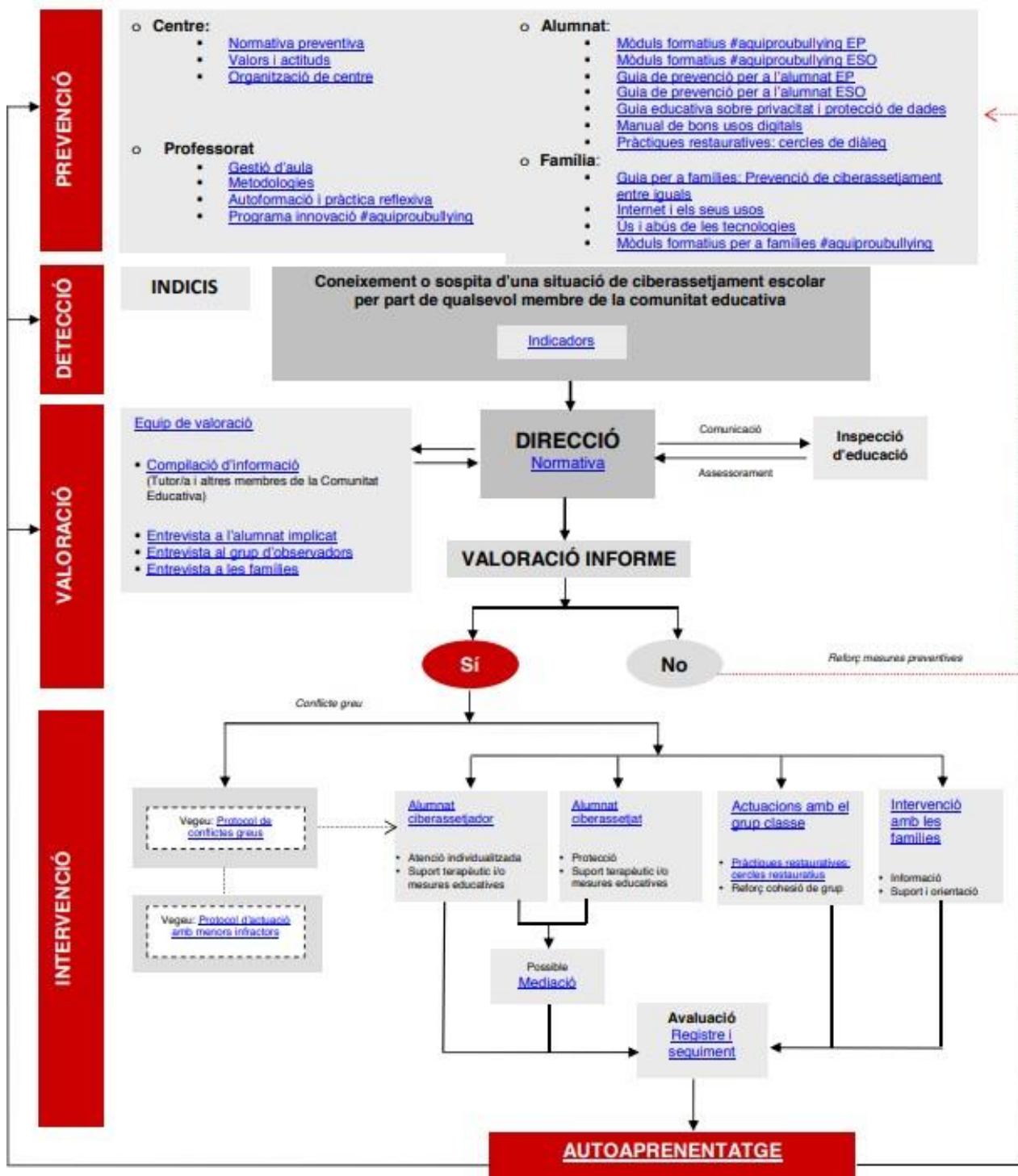
Justificació i objectius del Protocol

Ciberassetjament entre iguals

Conducta de maltractament psicològic d'un alumne o grup d'alumnes a un altre de manera continuada, mitjançant l'ús d'eines tecnològiques

Per saber-ne més

- [Tipus de ciberassetjament](#)
- [Incidència en els centres educatius](#)
- [10 punts per conèixer millor el ciberassetjament](#)



Què és? Procediment de comunicació i actuació entre diferents unitats del Departament d'Ensenyament davant situacions de violència

Finalitat. Per què?

- > Prevenir
- > Detectar
- > Intervenir
- > Minimitzar les conseqüències

A qui afecta?

Tot el personal docent i no docent del Departament en exercici de les seves funcions

A on?

- Escoles
- Instituts
- Llars d'infants
- Centres d'educació especial
- Serveis educatius

Conductes incloses/excluses

- ✓ Agressions
- ✓ Amenaces
- ✓ Coaccions
- ✓ Injúries i calúmnies
- ✓ Dany als béns
- ✗ Conflictes alumnat
- ✗ Conflictes entre treballadors del Departament
- ✗ Assetjament laboral o sexual

Àmbit d'aplicació

- ✓ Situacions dins i fora del centre
- ✓ Conseqüència directa exercici funcions
- ✗ No relacionades amb exercici funcions

Procediment d'actuació en situació de violència



Per a més informació us podeu dirigir al vostre servei territorial. També ho podeu consultar al Catàleg de protocols i marcs d'actuació del Portal de Centre (<http://educacio.gencat.cat/portaidecentre>)