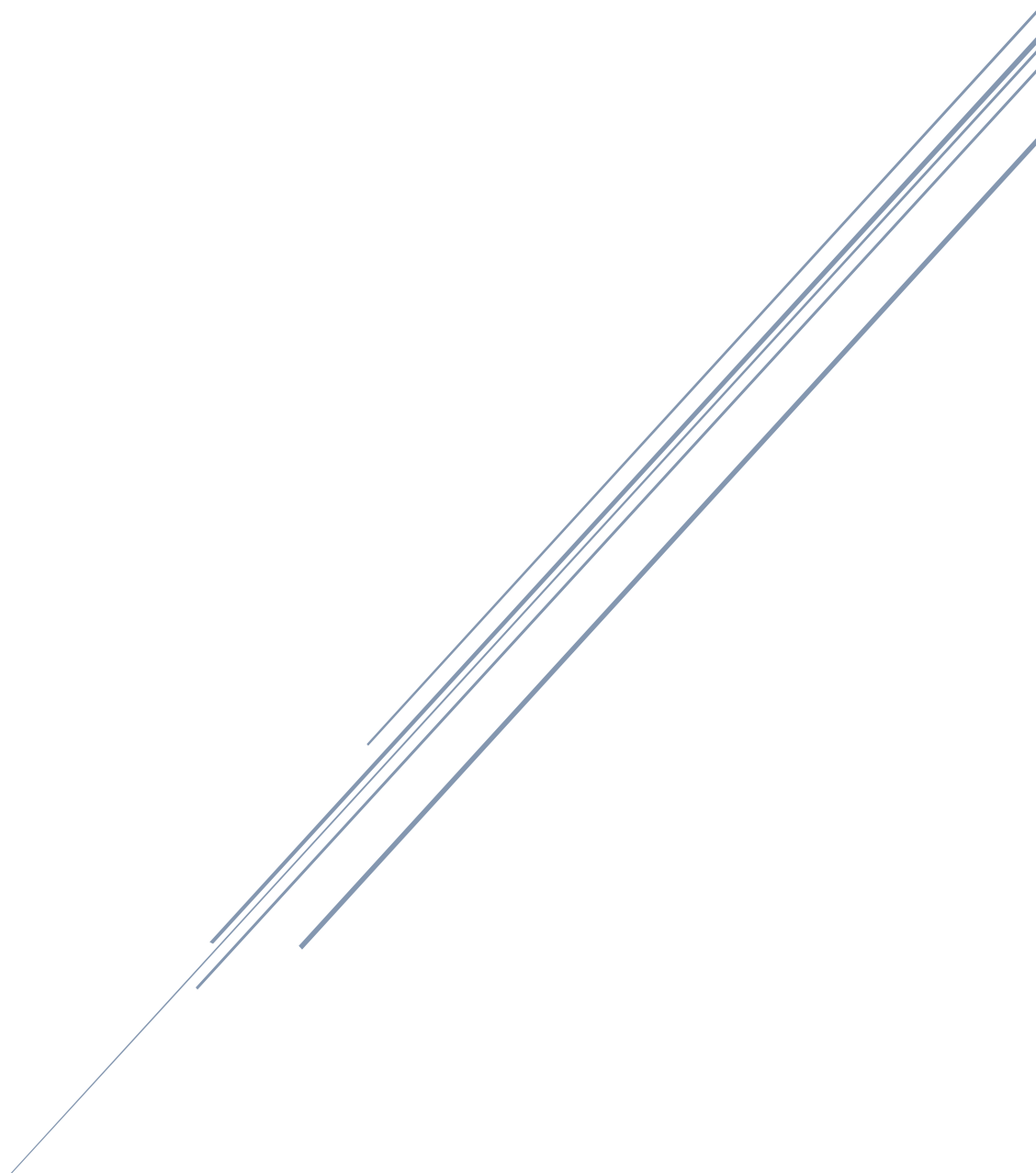


# PROJECTE DE CONVIVÈNCIA

ESCOLA ANTONIO MACHADO



**ÍNDEX**

<b>1. Dades del centre i contextualització</b>	<b>1</b>
<b>2. Marc legal</b>	<b>2</b>
<b>3. Diagnosi i resultats</b>	<b>3</b>
<b>4. Objectius</b>	<b>5</b>
<b>5. Actuacions</b>	<b>6</b>
<b>6. Planificació</b>	<b>11</b>
<b>7. Protocol de conflictes greus</b>	<b>16</b>
<b>8. Protocol de prevenció, notificació, derivació i coordinació de les situacions maltractament infantil i adolescent en l'àmbit educatiu</b>	<b>17</b>
<b>9. Protocol de prevenció, detecció i intervenció davant l'assetjament i ciberassetjament entre iguals</b>	<b>18</b>
<b>10. Protocol de prevenció, detecció i intervenció enfront l'assetjament entre iguals.</b>	<b>19</b>
<b>11. Protocol de prevenció, detecció i intervenció enfront l'assetjament escolar a persones lgtbi (lesbianes, gais, bisexuals, transgènere, intersexuals)</b>	<b>20</b>
<b>12. Protocol de prevenció, detecció i intervenció davant conductes d'odi i discriminació</b>	<b>21</b>
<b>13. Protocol d'actuació amb menors de catorze anys en situació de confinament o comissió d'una infracció penal</b>	<b>22</b>
<b>14. Protocol d'àmbit comunitari de prevenció, detecció i intervenció davant situacions d'absentisme</b>	<b>23</b>
<b>15. Protocol de prevenció, detecció i intervenció davant la violència masclista entre l'alumnat</b>	<b>24</b>

## 1- DADES DEL CENTRE I CONTEXTUALITZACIÓ

- Codi: 08063874
- Nom: Antonio Machado
- Titularitat: Públic
- Adreça: Pl. d'Antonio Machado, 1
- Telèfon: 937589060
- @: a8063874@xtec.cat

L'escola Antonio Machado és una escola pública, situada entre dos barris de Mataró. El barri de Cirera i el de Via Europa. Es va crear l'any 2005 fruit de la necessitat d'acollir als infants de la zona degut al notable creixement de la població infantil i la demanda social de construir més escoles al barri. El projecte educatiu estableix les línies d'actuació per a tots els membres de la nostra Comunitat Educativa i és, alhora, el compromís de la nostra escola amb la societat del segle XXI.

La finalitat principal del nostre projecte educatiu és vetllar pel desenvolupament dels nens i nenes, com a persones i futurs ciutadans i fer que cadascun d'ells i elles aconsegueixi els millors aprenentatges (intel·lectuals, afectius, emocionals i socials). A la vegada vol afavorir el creixement personal i professional de les seves i dels seus mestres així com facilitar la implicació i reflexió conjunta en els aspectes educatius del conjunt de famílies que formen part de la nostra comunitat.

Es una escola d'infantil i primària de doble línia amb 18 aules organitzada en 3 cicles: el petit (P3, P4 i P5), el mitjà (1r, 2n i 3r) i el gran (4t, 5è i 6è) per així poder millorar les relacions i comunicacions entre el professorat (tutor i especialista) i aprofitar la riquesa que tres edats en contacte permeten per a l'aprenentatge de l'alumnat.

L'horari general del centre és de 9 a dos quarts d'1 (12:30h) i de 3 a dos quarts de 5 (16:30h), impartint 25 hores setmanals lectives i 5 hores setmanals d'horari complementari (docent), i donant la possibilitat a les famílies que ho necessitin una oferta d'horari no lectiu de cinc hores repartides en 1 hora d'acollida matinal (de 8 a 9h) més una d'acollida de tarda (de 16:30 a 17:30h) i una hora i mitja cada tarda d'extraescolars (de 16:30 a 18h) i servei de menjador (de 12:30 a 15h) amb cuina pròpia.

## 2- MARC LEGAL

El present document es basa amb la següent normativa que marca el Departament d'Educació:

- Ley Orgánica 3/2020, de 29 de diciembre, por la que se modifica la Ley Orgánica 2/2006, de 3 de mayo, de Educación (LOMLOE).
- La Llei orgànica 2/2006, de 3 de maig, d'educació, estableix a l'article 121.2 l'obligatorietat que tots els centres elaborin un Pla de convivència i l'inclouin dins el Projecte Educatiu de centre.
- La Llei Orgànica 8/2013, de 9 de desembre, per a la millora de la qualitat educativa, determina a l'article 124.1 que els centres inclouran a la programació general anual el seu pla de convivència i totes aquelles actuacions i activitats programades pel foment de la convivència escolar.
- La Llei 12/2009, del 10 de juliol, d'educació, disposa a l'article 30 que l'aprenentatge de la convivència és un element fonamental del procés educatiu i així ho ha d'expressar el Projecte Educatiu de cada centre. Els centres han d'establir mesures de promoció de la convivència.
- El Decret 102/2010, de 3 d'agost, d'autonomia dels centres educatius, disposa a l'article 23.2 que les normes d'organització i funcionament del centre han d'incorporar les mesures de promoció de la convivència establertes en el centre.
- El Decret 279/2006, de 4 de juliol, sobre drets i deures de l'alumnat i regulació de la convivència en els centres educatius no universitaris de Catalunya, reforça el caràcter educatiu que han de tenir els processos i les accions que s'emprenquin, tant per prevenir com per corregir conductes inadequades.
- La Resolució ENS/585/2017, de 17 de març , per la qual s'estableix l'elaboració i la implementació del projecte de Convivència en els centres educatius dins el marc del PEC

### 3- DIAGNOSI I RESULTATS

- **Punts molt forts:**

- Desenvolupem un currículum inclusiu.
- Desenvolupem, en el marc de l'acció tutorial, mesures, estratègies i actuacions per educar l'alumnat en el respecte a la diversitat i la inclusió.
- Disposem d'estratègies concretes per implicar les famílies en risc d'exclusió en el procés escolar i educatiu dels seus fills.
- Disposem d'una estructura organitzativa en el centre que afavoreix l'educació inclusiva i l'atenció a la diversitat.
- Disposem de materials i recursos que facilitin l'atenció a la diversitat.
- Recollim i difonem les bones pràctiques realitzades al voltant de l'educació inclusiva.
- Sensibilitzem el claustre sobre la necessitat de treballar per una escola inclusiva que doni resposta a la diversitat de tot l'alumnat.
- Sensibilitzem i orientem les famílies en la necessitat d'educar els seus fills i filles en la inclusió i el respecte a la diversitat.
- Utilitzem estratègies i metodologies que afavoreixen l'educació inclusiva i l'atenció a la diversitat.
- Valorem i integrem tots els membres de la comunitat.
- Implementem l'ús dels protocols d'àmbit de la convivència elaborats pel Departament d'Educació a fi d'evitar qualsevol tipus de discriminació.

- **Punts forts:**

- Avaluem les mesures destinades a fomentar l'educació inclusiva entre la comunitat escolar.
- Ens coordinem amb institucions i entitats de l'entorn per promoure una educació inclusiva.
- Formem la comunitat escolar en hàbits i estratègies que potenciïn l'educació inclusiva.
- Participem en xarxes de centres que treballen l'educació inclusiva i l'atenció a la diversitat.

- **Punts febles:**
  - Avaluem les mesures destinades a fomentar l'educació socioemocional entre la comunitat escolar i ho recollim en la memòria anual del centre.
  - Ens coordinem amb les administracions locals per dur a terme actuacions concretes per fomentar l'educació socioemocional entre l'alumnat.
  - Ens coordinem amb les entitats de l'entorn per promoure el respecte.
  - Cal divulgar el document de les NOFC.

#### 4- OBJECTIUS

Objectiu general	Objectiu específic	Indicadors
1. Assegurar i garantir la participació, la implicació i el compromís de tota la comunitat escolar.	<p>1.1 Sensibilitzar la comunitat escolar de la necessitat d'elaborar un Projecte de convivència amb la implicació i el compromís de tots els agents educatius.</p> <p>1.2 Crear els espais necessaris per afavorir la participació dels diferents sectors de la comunitat en l'elaboració del projecte.</p> <p>1.3 Constituir i dinamitzar la comissió de convivència.</p> <p>1.4 Incrementar la formació de la comunitat escolar en relació amb la convivència.</p>	<p>1.1 Relació d'actuacions de sensibilització per a cada sector de la comunitat escolar.</p> <p>1.2 Nombre de trobades per afavorir la participació de la comunitat en l'elaboració del projecte.</p> <p>1.3 Creació de la comissió de convivència/nombre de trobades d'aquesta comissió.</p> <p>1.4 Oferta de cursos i formacions en relació a la convivència.</p>
2. Ajudar cada alumne a relacionar-se amb si mateix, amb els altres i amb el món.	2.1 Educar en el valor de la norma i potenciar la participació de l'alumnat en la seva elaboració.	<p>2.1 Participació de l'alumnat en l'elaboració de les normes de l'aula en el marc de l'acció tutorial.</p> <p>2.1 Espais perquè els delegats de les aules participin en l'elaboració de les normes del centre.</p>
3. Potenciar l'equitat i el respecte a la diversitat de l'alumnat en un marc de valors compartits.	<p>3.1 Garantir l'òptima incorporació dels nous membres de la comunitat escolar.</p> <p>3.2 Promoure una cultura inclusiva que respecti i valori les diferències en un marc de valors compartits.</p> <p>3.3 Potenciar l'educació intercultural.</p> <p>3.4 Prevenir l'absentisme i facilitar la reincorporació de l'alumnat absentista</p> <p>3.5 Promoure la participació de l'alumnat en les activitats complementàries, extraescolars i de lleure educatiu de l'entorn.</p>	<p>3.1 Difusió del protocol d'acollida per a qualsevol membre de la comunitat escolar (famílies, alumnes i/o mestres).</p> <p>3.2 Existència d'unes pautes d'ús de llenguatge inclusiu que doni importància a tot l'alumnat.</p> <p>3.3 Incorporació de la perspectiva intercultural a través dels contextos d'aprenentatge.</p> <p>3. 4 Elaborar pautes concretes per revertir l'absentisme.</p> <p>3.5 Percentatge d'alumnes que realitzen activitats extraescolars al centre.</p>

<p>4. Fomentar una cultura de la pau i la no-violència, juntament amb els valors que fan possible preservar i enriquir la vida de totes les persones.</p>	<p>4.1 Formar les persones perquè siguin capaces d'informar-se, entendre i analitzar críticament situacions de conflicte social, de violència i de pau.</p> <p>4.2 Afavorir els canals de comunicació del centre educatiu com a elements facilitadors de la convivència i el clima escolar.</p>	<p>4.1 Oferta de formacions relacionades amb la cultura de la no violència i la pau.</p> <p>4.2 Existència de mesures per promoure la tutoria entre iguals.</p> <p>Elaboració d'estratègies de comunicació externa del centre.</p>
---	---	--

## 5- ACTUACIONS

### **TEMES:**

- 1 - Coeducació**
- 2 - Educació intercultural**
- 3 - Educació socioemocional**
- 4 - Educar en el respecte**
- 5 - Educar en la gestió positiva dels conflictes**
- 6 - Educar en l'esforç i la responsabilitat**
- 7 – Inclusió**

### **1- COEDUCACIÓ:**

La coeducació és l'acció educativa fonamentada en el reconeixement de les potencialitats i individualitats de les nenes i els nens, i de les noies i els nois, independentment del seu sexe, orientació afectivosexual, identitat o expressió de gènere, potenciant així la igualtat real d'oportunitats. La coeducació cerca l'eliminació de tota mena de discriminació per raó de gènere, sexe o orientació afectivosexual i el respecte de la diversitat de l'alumnat.

### **2- EDUCACIÓ INTERCULTURAL:**

L'Educació intercultural és una resposta pedagògica a l'exigència de preparar a la ciutadania perquè pugui desenvolupar-se en una societat plural i democràtica. Té com a finalitat última la igualtat en drets, deures i oportunitats de totes les persones i el dret a la diferència en un marc de valors convivencials compartits, tot promovent espais de relació i inclusió. Així mateix, promou l'ús de la llengua catalana en un marc plurilingüe com un element de cohesió i igualtat d'oportunitats.





### **3- EDUCACIÓ SOCIOEMOCIONAL:**

Entenem per educació socioemocional la que permet capacitar de conèixer i reconèixer les pròpies emocions i les dels altres, i saber expressar-les, utilitzar-les i gestionar-les de manera positiva. Això permet adquirir unes adequades actituds personals que ajudaran a establir i mantenir bones relacions amb els altres i a viure en societat. L'educació socioemocional ha de facilitar també el treball cooperatiu i la gestió positiva dels conflictes, de tal manera que es contribueixi a generar un bon clima de convivència. En aquest sentit, un ambient relacional positiu, amb vincles de confiança i suport, pot facilitar que l'aprenentatge sigui més significatiu, interessant i engrescador i, conseqüentment, l'èxit educatiu de tots els nens i les nenes.

### **4- EDUCAR EN EL RESPECTE:**

El respecte s'entén com l'actitud de reconeixement dels drets de les persones i la valoració de la seva identitat, opinió i manera de pensar, i constitueix el principi bàsic per viure i conviure en societat. La manca de respecte pot generar conflictes en tots els àmbits: personal, familiar, escolar, etc.

### **5- EDUCAR EN LA GESTIÓ POSITIVA DELS CONFLICTES:**

Definim el conflicte com una situació en la qual dues o més persones estan en desacord perquè els seus interessos són incompatibles o bé els perceben així. L'educació en la gestió positiva dels conflictes té com a objectiu primordial proporcionar a l'alumnat les eines, les estratègies i les habilitats necessàries per entendre el conflicte com una oportunitat d'aprenentatge i gestionar-lo de manera constructiva per tal de transformar-lo eliminant els factors violents. La mediació és un procés de gestió positiva de conflictes. Parteix del fet que, quan es produeix un conflicte, no es tracta de guanyar o perdre, sinó d'intentar arribar a un acord consensuat i cooperatiu entre les dues parts amb l'ajuda d'un tercer.

### **5- EDUCAR EN L'ESFORÇ I LA RESPONSABILITAT:**

L'esforç és la capacitat que tenim de treballar durant un temps continuat per aconseguir uns objectius determinats. En l'àmbit escolar, l'esforç constitueix la base fonamental perquè l'alumnat obtingui un major rendiment. El valor de l'esforç els ajudarà a ampliar al màxim les capacitats que porten dins per obtenir uns millors resultats. També els permetrà vèncer i superar els obstacles en els diferents àmbits de la seva vida. Entenem per responsabilitat la capacitat de dur a terme els compromisos adquirits i d'assumir les conseqüències dels seus actes. En l'àmbit escolar, es tractaria, doncs, d'aconseguir que l'alumnat es comprometi en el procés d'aprenentatge, és a dir, que sabés quins són els seus deures i dur-los a terme de la forma més autònoma possible.

### **7- INCLUSIÓ:**

L'educació inclusiva és aquella que ofereix a tots els infants i joves altes expectatives d'èxit educatiu, independentment de les seves característiques, necessitats o discapacitats, i l'oportunitat de créixer i aprendre conjuntament compartint experiències i situacions d'aprenentatge.

<b>COEDUCACIÓ</b>	
	<b>Actuacions</b>
Centre	<ul style="list-style-type: none"> <li>▪ Oferir en el Pla de formació de centre la formació en matèria de coeducació i de prevenció de la violència masclista o per raons d'identitat de gènere, expressió de gènere o orientació afectivosexual.</li> <li>▪ Proposar cursos de coeducació als referents dels consells escolars dels centres educatius.</li> </ul>
Entorn	<ul style="list-style-type: none"> <li>▪ Col·laborar amb les entitats de l'entorn per promoure accions que afavoreixin la igualtat de gènere.</li> <li>▪ Fer jornades d'intercanvi d'experiències i estratègies al voltant de la coeducació.</li> </ul>
<b>EDUCACIÓ INTERCULTURAL</b>	
	<b>Actuacions</b>
Centre	<ul style="list-style-type: none"> <li>▪ Fer servir el protocol de prevenció, detecció i intervenció davant conductes d'odi i discriminació en cas de detectar situacions de conflicte que impliquin discriminació per raó d'origen.</li> <li>▪ Difondre les activitats formatives d'Educació Intercultural de Catalunya.</li> <li>▪ Reflexionar i compartir, a nivell col·lectiu, sobre les habilitats cognitives pel que fa a la consciència intercultural, a la comprensió de la pròpia cultura i al pluralisme cultural.</li> <li>▪ Tenir present la perspectiva intercultural en el projecte curricular de centre.</li> </ul>
<b>EDUCACIÓ SOCIOEMOCIONAL</b>	
	<b>Actuacions</b>
Centre	<ul style="list-style-type: none"> <li>▪ Establir i difondre en el claustre pautes de comunicació (tant verbal com no verbal) per afavorir una relació basada en la confiança, el respecte i el reconeixement mutu.</li> <li>▪ Tenir en compte en el Pla d'acollida els aspectes socials de l'alumnat.</li> </ul>
Entorn	<ul style="list-style-type: none"> <li>▪ Impulsar amb l'administració local el desenvolupament de Plans educatius d'entorn o altres projectes socioeducatius.</li> <li>▪ Promoure i valorar la participació i implicació de l'alumnat en les diferents entitats locals, culturals, esportives i cíviques.</li> </ul>

<b>EDUCAR EN EL RESPECTE</b>	
<b>Actuacions</b>	
Centre	<ul style="list-style-type: none"> <li>▪ Seguir les instruccions establertes pel Departament d'Educació per fer arribar les bones pràctiques que el centre realitza i que se'n faci difusió.</li> <li>▪ Aportar les experiències realitzades en el centre al voltant del respecte, especialment al professorat, als centres de la xarxa (seminaris de traspàs primària-secundària, reunions amb altres centres de l'entorn, espais virtuals, etc.).</li> <li>▪ Revisar les NOFC per tal de garantir que recollim normes clares que garanteixin el respecte entre tots els membres de la comunitat escolar.</li> </ul>
Aula	<ul style="list-style-type: none"> <li>▪ Establir les mesures necessàries i els compromisos entre família i tutor del centre en els continguts específics addicionals de la carta de compromís educatiu per estimular l'educació en el respecte.</li> </ul>
Entorn	<ul style="list-style-type: none"> <li>▪ Col·laborar en l'elaboració i desenvolupament de projectes solidaris i cooperatius amb altres centres de l'entorn.</li> <li>▪ Intercanviar experiències i estratègies al voltant del respecte a l'entorn natural, social i cultural.</li> </ul>
<b>EDUCAR EN LA GESTIÓ POSITIVA DELS CONFLICTES</b>	
<b>Actuacions</b>	
Centre	<ul style="list-style-type: none"> <li>▪ Aportar les experiències que es duen a terme en el centre als seminaris de traspàs primària-secundària, reunions amb altres centres de l'entorn, espais virtuals d'intercanvi o pràctica compartida (xtec.cat), etc.</li> <li>▪ Impulsar projectes que fomentin les relacions d'ajuda i aprenentatge entre iguals (tutoria entre iguals, aprenentatge entre iguals, apadrinament, etc.).</li> </ul>
Entorn	<ul style="list-style-type: none"> <li>▪ Promoure que les entitats de l'entorn incloguin entre les seves actuacions activitats i tallers sobre les habilitats per gestionar positivament els conflictes.</li> <li>▪ Promoure una xarxa comunitària d'agents educatius de la zona per tal de fomentar, a través de les activitats, l'educació en la gestió positiva dels conflictes.</li> </ul>

<b>EDUCAR EN L'ESFROÇ I LA RESPONSABILITAT</b>	
	<b>Actuacions</b>
Centre	<ul style="list-style-type: none"> <li>▪ Aportar les experiències que es duen a terme en el centre als seminaris de traspàs primària-secundària, reunions amb altres centres de l'entorn, etc.</li> <li>▪ Utilitzar canals de comunicació per compartir amb la comunitat escolar les experiències que es duen a terme en el centre.</li> </ul>
Aula	<ul style="list-style-type: none"> <li>▪ Establir les mesures necessàries i els compromisos entre família i tutor del centre en els continguts específics addicionals de la carta de compromís educatiu per estimular la implicació de les famílies en el procés educatiu.</li> </ul>
<b>INCLUSIÓ</b>	
	<b>Actuacions</b>
Entorn	<ul style="list-style-type: none"> <li>▪ Elaborar protocols de prevenció, detecció i intervenció davant situacions de conflicte d'àmbit comunitari.</li> <li>▪ Promoure la participació de l'alumnat i els seus representants en trobades i experiències que eduquen en la pràctica de valors cívics, democràtics i inclusius (Consell dels infants, Consell de joves, trobades comarcals de delegats, audiències públiques, etc.).</li> <li>▪ Treballar coordinadament amb els serveis educatius en relació amb l'alumnat amb necessitats educatives especials (CRP, EAP, ELIC, CREDA, CREDV, etc.).</li> </ul>

6- PLANIFICACIÓ

Temes	Actuacions	Recursos	Responsables	Temporització			
				19-20	20-21	21-22	22-23
Coeducació	Oferir en el Pla de formació de centre la formació en matèria de coeducació i de prevenció de la violència masclista o per raons d'identitat de gènere, expressió de gènere o orientació afectivosexual.	Pla de formació de centre.	Direcció				
Coeducació	Proposar cursos de coeducació als referents dels consells escolars dels centres educatius.	Cursos que s'ofertin al llarg de l'any.	Cap d'estudis.				
Coeducació	Col·laborar amb les entitats de l'entorn per promoure accions que afavoreixin la igualtat de gènere.	Pla de formació de zona.	Equip Directiu				
Educació intercultural	Fer servir el protocol de prevenció, detecció i intervenció davant conductes d'odi i discriminació en cas de detectar situacions de conflicte que impliquin discriminació per raó d'origen.	Protocol de conflictes greus.	Equip Directiu				
Educació intercultural	Difondre les activitats formatives d'Educació Intercultural de Catalunya.	Oferta d'activitats formatives.	Cap d'estudis				

Temes	Actuacions	Recursos	Responsables	Temporització			
Educació intercultural	Reflexionar i compartir, a nivell col·lectiu, sobre les habilitats cognitives pel que fa a la consciència intercultural, a la comprensió de la pròpia cultura i al pluralisme cultural.	Cicles pedagògics.	Mestres ATD Equip Directiu				
Educació intercultural	Orientar a l'alumnat i les seves famílies en activitats educatives de l'entorn segons les seves necessitats i interessos.	Entrevistes personals a les famílies des de les tutories.	Tutors/es				
Educació intercultural	Promoure la participació de les famílies en la vida del centre.	- Circulars. - Informació per grups de WhatsApp.	Mestres tutors/es AFA				
Educació socioemocional	Establir i difondre en el claustre pautes de comunicació (tant verbal com no verbal) per afavorir una relació basada en la confiança, el respecte i el reconeixement mutu.	- Nivells acompanyats - Valoracions varies	Equip Directiu				
Educació socioemocional	Impulsar amb l'administració local el desenvolupament de Plans educatius d'entorn o altres projectes socioeducatius.	Pla educatiu d'entorn	Cap d'estudis				
Educació socioemocional	Promoure i valorar la participació i implicació de l'alumnat en les diferents entitats locals, culturals, esportives i cíviques.	Pla educatiu d'entorn	Cap d'estudis				

Temes	Actuacions	Recursos	Responsables	Temporització			
Educació socioemocional	Tenir en compte en el Pla d'acollida els aspectes socials de l'alumnat.	Pla d'acollida del centre.	Claustre				
Educar en el respecte	Seguir les instruccions establertes pel Departament d'Educació per fer arribar les bones pràctiques que el centre realitza i que se'n faci difusió.	Instruccions del Departament.	Claustre				
Educar en el respecte	Aportar les experiències realitzades en el centre al voltant del respecte, especialment al professorat, als centres de la xarxa (seminaris de traspàs primària-secundària, reunions amb altres centres de l'entorn, espais virtuals, etc.).	<ul style="list-style-type: none"> <li>- Seminari..</li> <li>- Trobades amb altres docents per compartir experiències</li> </ul>	Equip Directiu				
Educar en el respecte	Col·laborar en l'elaboració i desenvolupament de projectes solidaris i cooperatius amb altres centres de l'entorn.	Informació que ens arribi per part d'altres institucions (recollida d'aliments, protectores d'animals, etc)	Claustre				
Educar en el respecte	Establir les mesures necessàries i els compromisos entre família i tutor del centre en els continguts específics addicionals de la carta de compromís educatiu per estimular l'educació en el respecte.	Trobades individuals amb les famílies	Tutors/es				

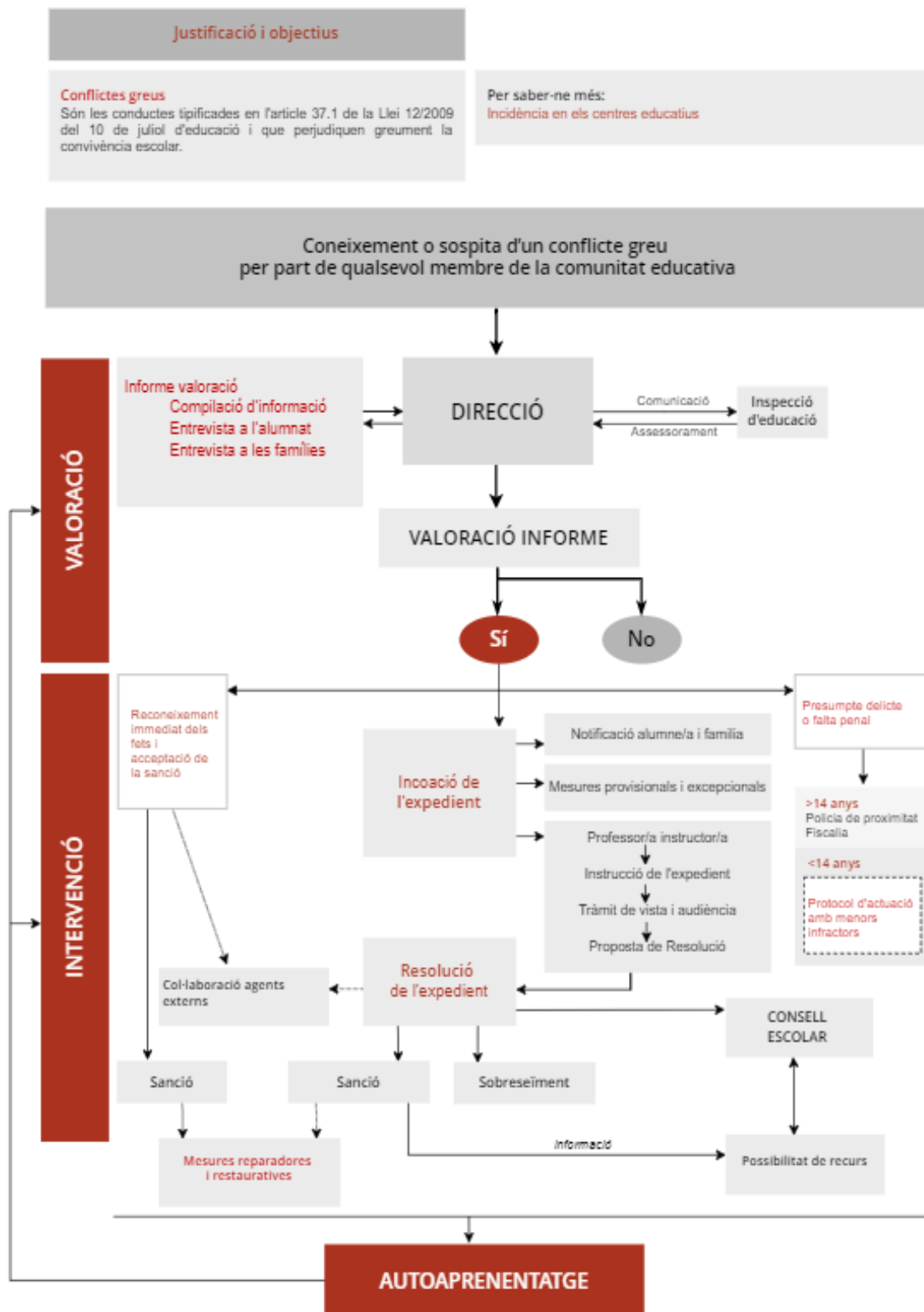
Temes	Actuacions	Recursos	Responsables	Temporització			
Educar en el respecte	Intercanviar experiències i estratègies al voltant del respecte a l'entorn natural, social i cultural.	Cicles i claustres pedagògics	Equip Directiu				
Educar en el respecte	Revisar les NOFC per tal de garantir que recollim normes clares que garanteixin el respecte entre tots els membres de la comunitat escolar.	NOFC	La direcció				
Educar en la gestió positiva dels conflictes	Aportar les experiències que es duen a terme en el centre als seminaris de traspàs primària-secundària, reunions amb altres centres de l'entorn, espais virtuals d'intercanvi o pràctica compartida (xtec.cat), etc.	<ul style="list-style-type: none"> <li>- Oferta que arriba al centre.</li> <li>- Diferents seminaris.</li> </ul>	Cap d'estudis				
Educar en la gestió positiva dels conflictes	Impulsar projectes que fomentin les relacions d'ajuda i aprenentatge entre iguals (tutoria entre iguals, aprenentatge entre iguals, aules mutlinivell etc)	Projecte educatiu de centre	Claustre de mestres				
Educar en la gestió positiva dels conflictes	Promoure una xarxa comunitària d'agents educatius de la zona per tal de fomentar, a través de les activitats, l'educació en la gestió positiva dels conflictes.	<ul style="list-style-type: none"> <li>- Xerrades per part de l'Ajuntament de la ciutat.</li> <li>- Proposta de trobades amb l'EAP + CRETDIC</li> </ul>	La direcció				



Temes	Actuacions	Recursos	Responsables	Temporització			
Educar en l'esforç i la responsabilitat	Establir les mesures necessàries i els compromisos entre família i tutor del centre en els continguts específics addicionals de la carta de compromís educatiu per estimular la implicació de les famílies en el procés educatiu.	Trobades individuals amb les famílies	Claustre de mestres				
Educar en l'esforç i la responsabilitat	Utilitzar canals de comunicació per compartir amb la comunitat escolar les experiències que es duen a terme en el centre.	<ul style="list-style-type: none"> <li>- Plana web</li> <li>- Blocs de les aules</li> <li>- XXSS</li> </ul>	Claustre de mestres				
Inclusió	Elaborar protocols de prevenció, detecció i intervenció davant situacions de conflicte d'àmbit comunitari.	<ul style="list-style-type: none"> <li>- NOFC</li> <li>- Protocol conflictes greus</li> </ul>	Equip directiu				
Inclusió	Treballar coordinadament amb els serveis educatius en relació amb l'alumnat amb necessitats educatives especials (CRP, EAP, ELIC, CREDA, CREDV, etc.).	<ul style="list-style-type: none"> <li>- Comissions socials</li> <li>- Coordinacions socials</li> <li>- CAD</li> <li>- Comunicació constant amb tots els agents</li> </ul>	Equip directiu Mestres ATD				

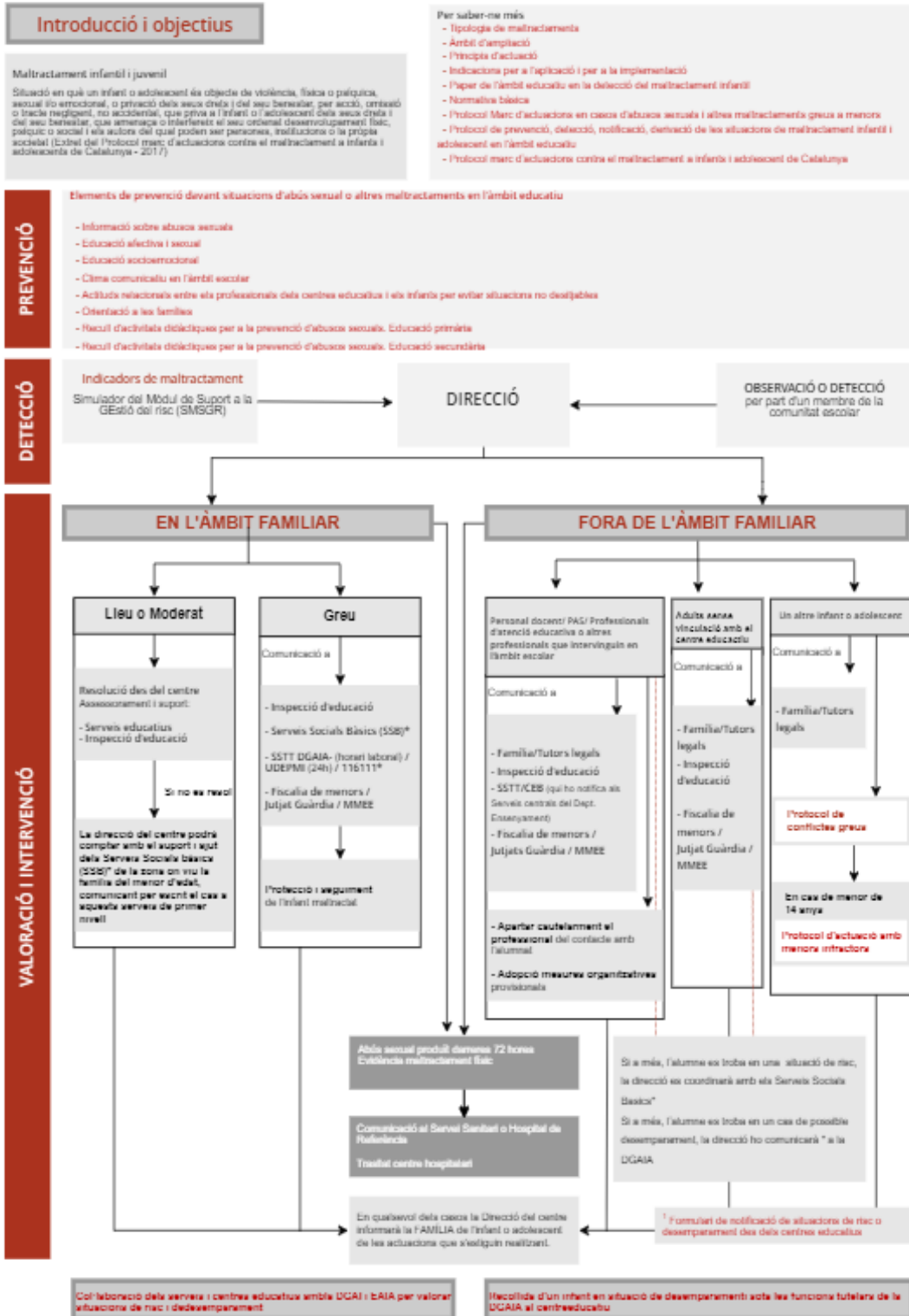
## 7- PROTOCOL DE CONFLICTES GREUS

### PROTOCOL D'INTERVENCIÓ EN CAS DE CONFLICTES GREUS

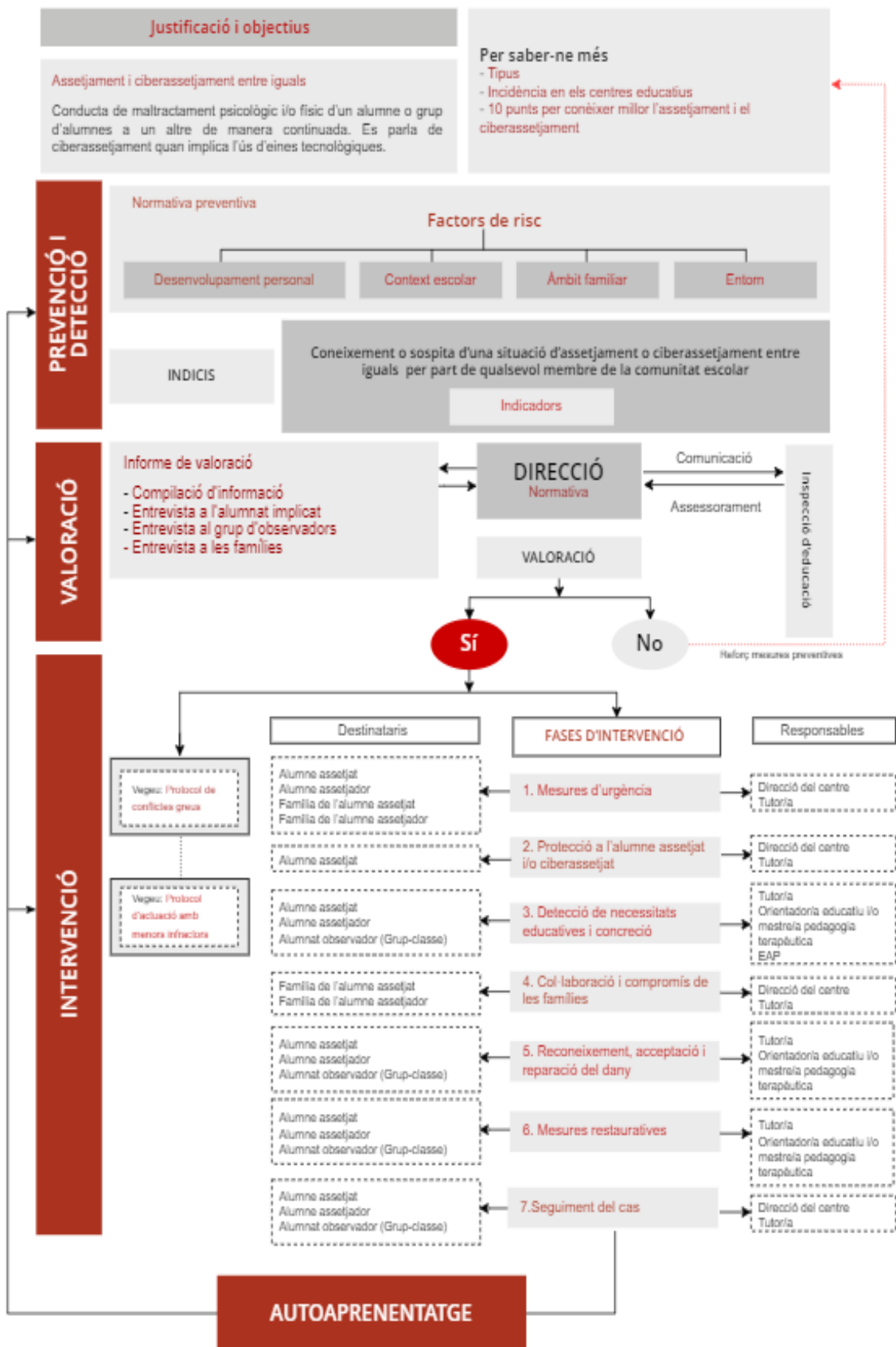


## 8- PROTOCOL DE PREVENIÓ, NOTIFICACIÓ, DERIVACIÓ I COORDINACIÓ DE LES SITUACIONS DE MALTRACTAMENT INFANTIL I ADOLESCENT EN L'ÀMBIT EDUCATIU

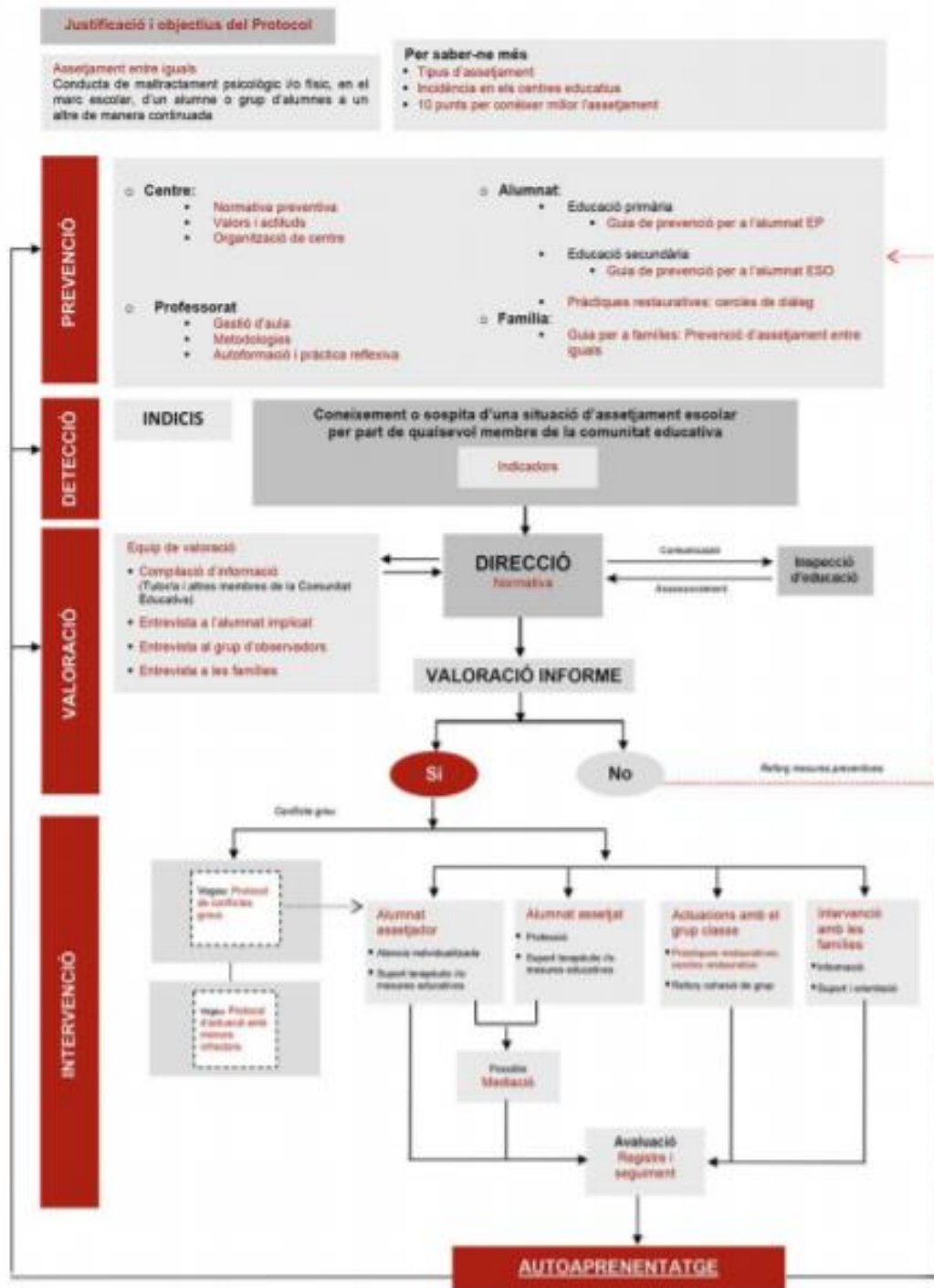
### PROTOCOL D'ACTUACIÓ ENTRE ELS DEPARTAMENTS DE TREBALL, AFERS SOCIALS I FAMÍLIES I D'EDUCACIÓ DE PREVENIÓ, DETECCIÓ, NOTIFICACIÓ, DERIVACIÓ I COORDINACIÓ DE LES SITUACIONS DE MALTRACTAMENT INFANTIL I ADOLESCENT EN L'ÀMBIT EDUCATIU



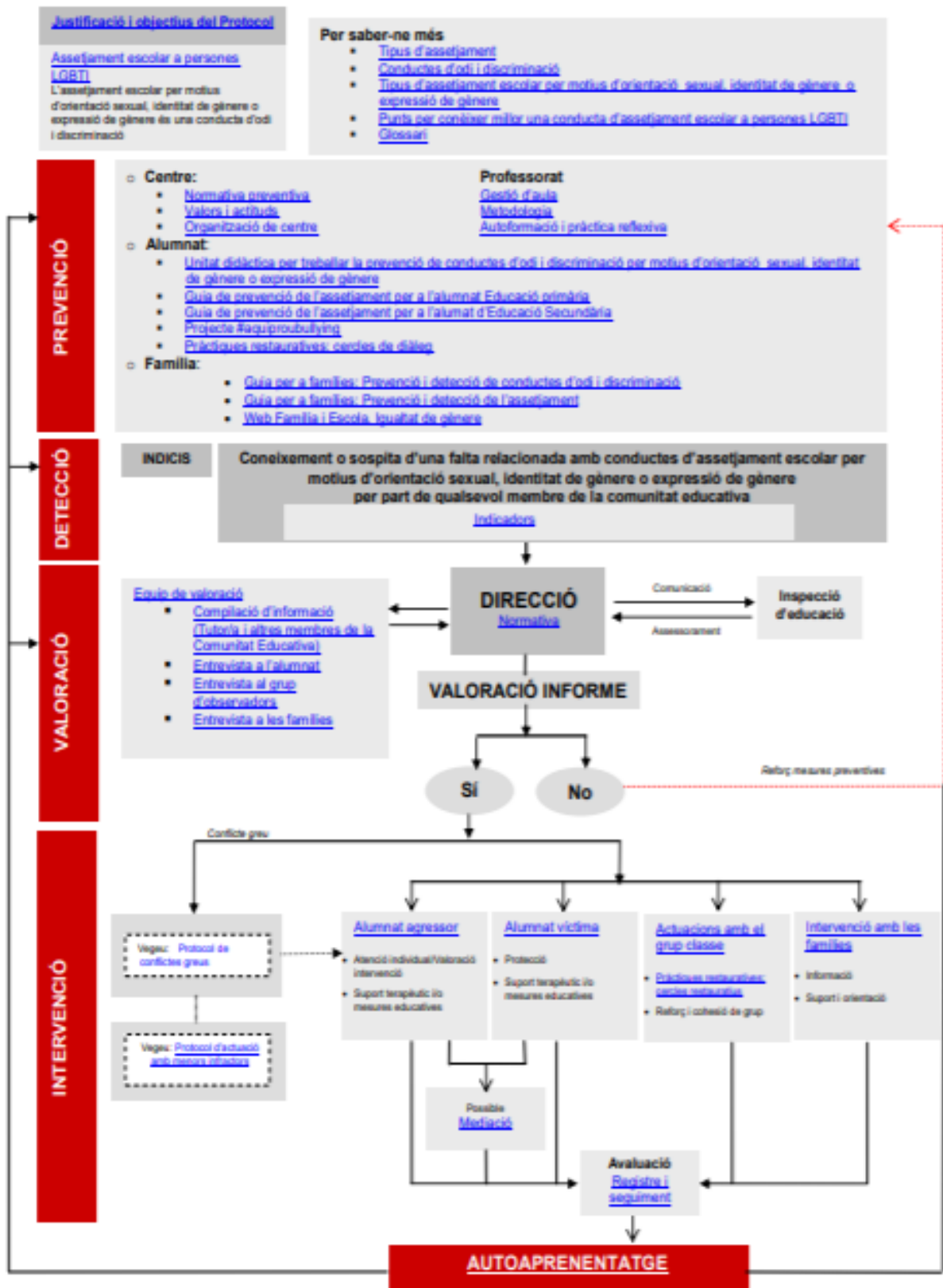
**9- PROTOCOL DE PREVENIÓ, DETECCIÓ I INTERVENCIÓ DAVANT L'ASSETJAMENT I CIBERASSETJAMENT ENTRE IGUALS**



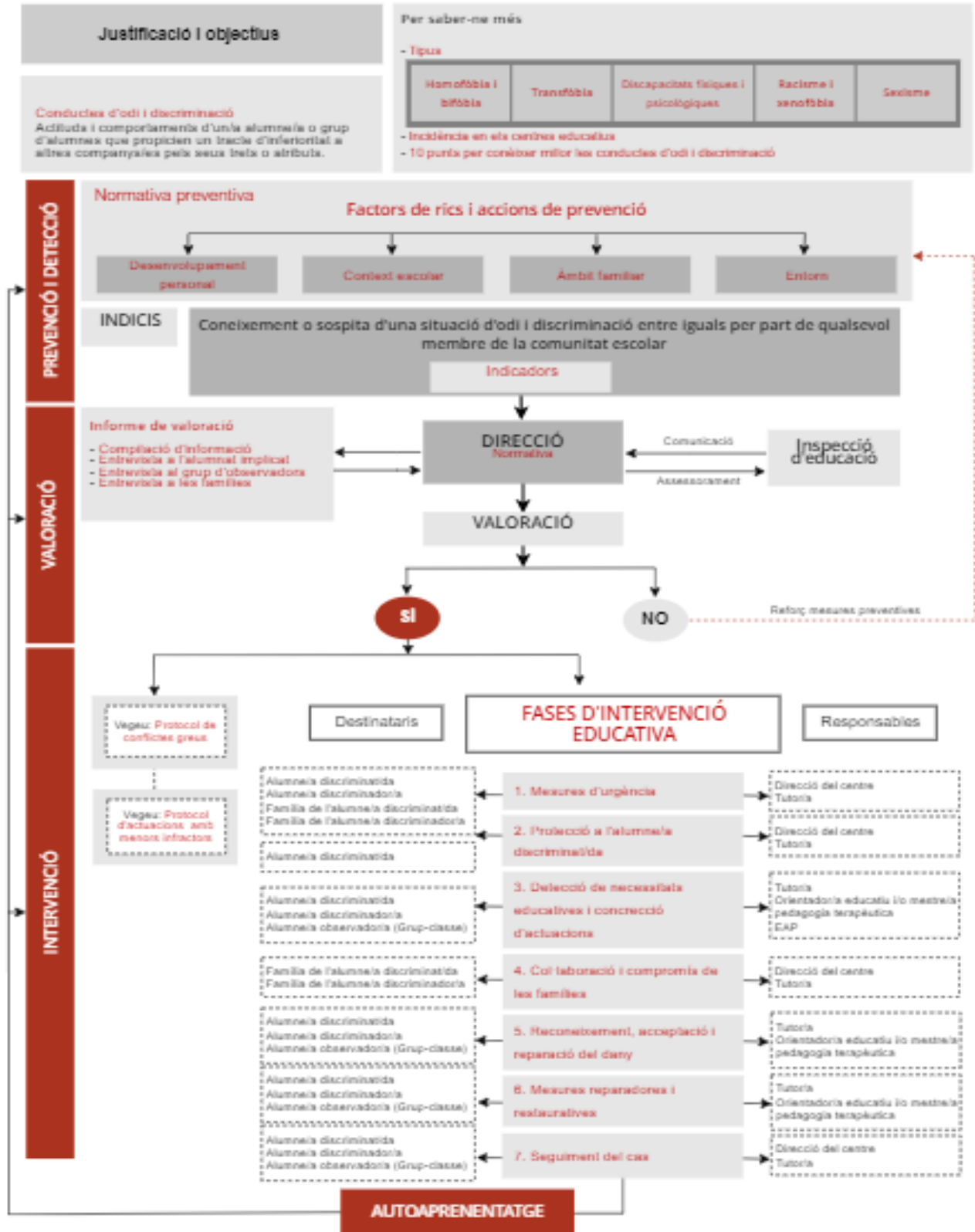
## 10- PROTOCOL DE PREVENCIÓ, DETECCIÓ I INTERVENCIÓ ENFRONT L'ASSETJAMENT ENTRE IGUALS



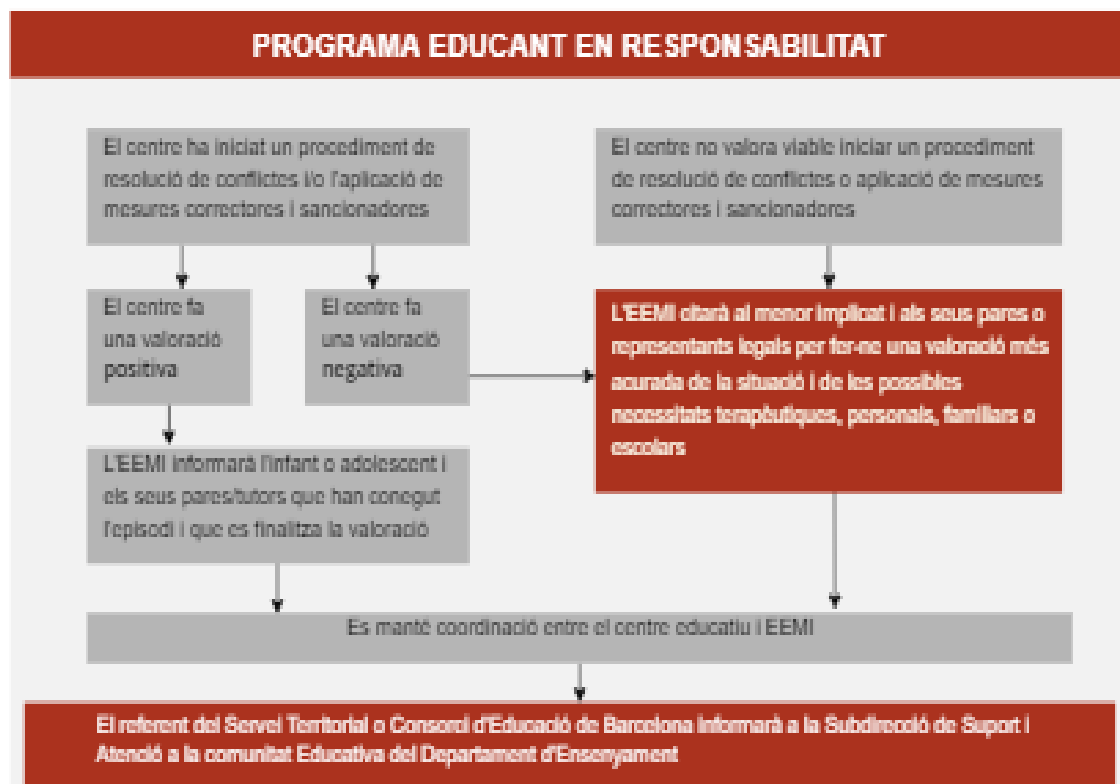
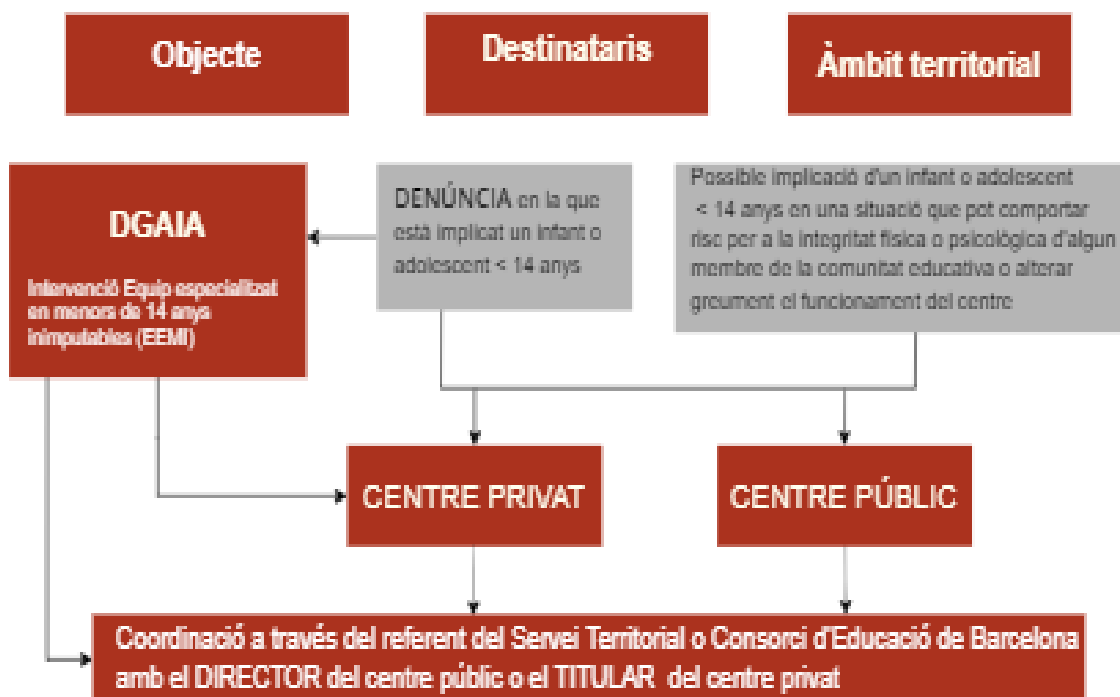
**11- PROTOCOL DE PREVENCIÓ, DETECCIÓ I INTERVENCIÓ ENFRONT L'ASSETJAMENT ESCOLAR A PERSONES LGTBI (LESBIANES, GAIS, BISEXUALS, TRANSGÈNERES, INTERSEXUALS)**



**12- PROTOCOL DE PREVENCIÓ, DETECCIÓ I INTERVENCIÓ DAVANT CONDUCTES D'ODI I DISCRIMINACIÓ**

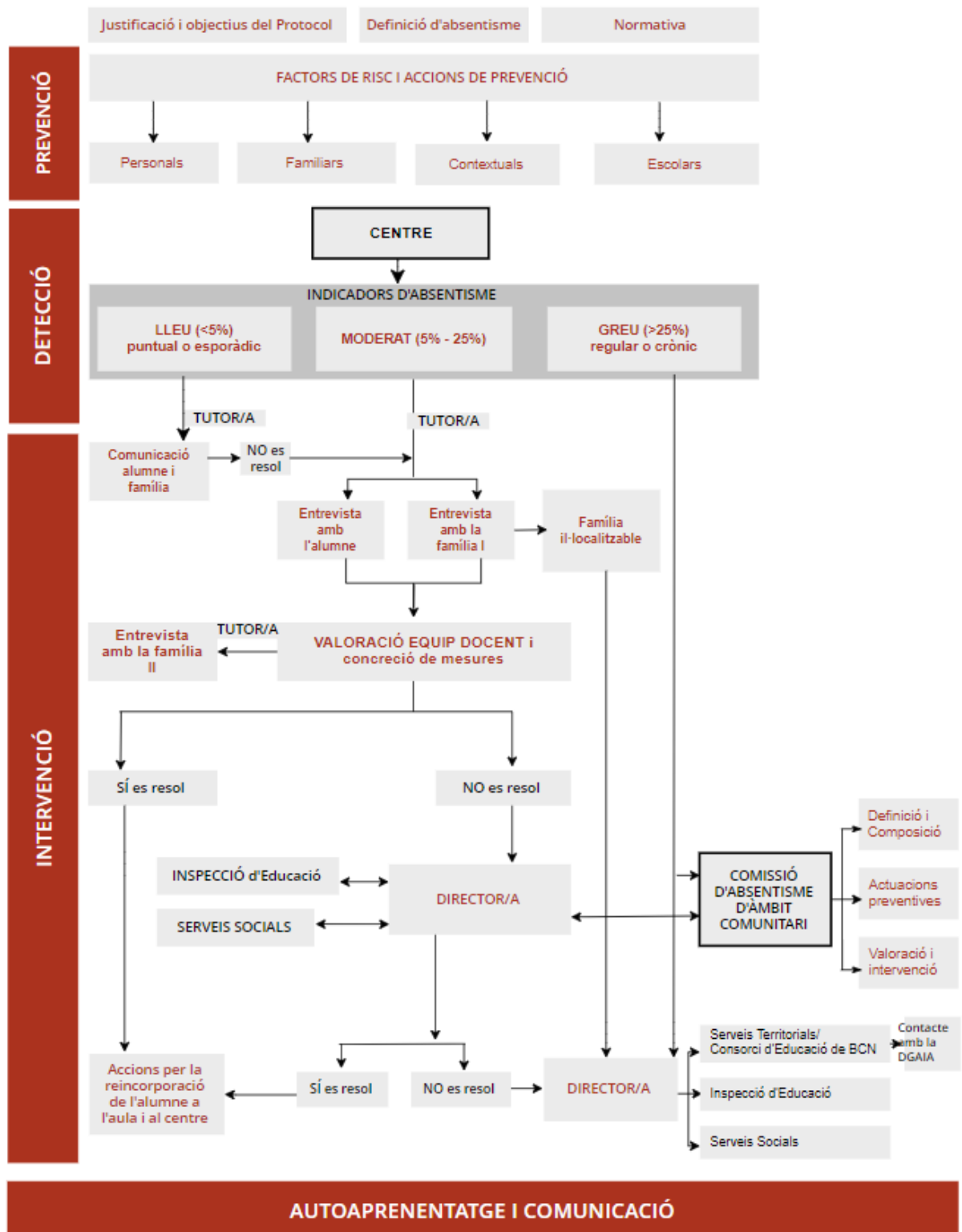


**13- PROTOCOL D'ACTUACIÓ AMB MENORS DE CATORZE ANYS EN SITUACIÓ DE CONFINAMENT O COMISSIÓ D'UNA INFRACCIÓ PENAL**





**14- PROTOCOL D'ÀMBIT COMUNITARI DE PREVENCIÓ, DETECCIÓ I INTERVENCIÓ DAVANT SITUACIONS D'ABSENTISME**



**15- PROTOCOL DE PREVENCIÓ, DETECCIÓ I INTERVENCIÓ DAVANT LA VIOLÈNCIA MASCLISTA ENTRE L'ALUMNAT**

