



PROJECTE EDUCATIU DE CENTRE

SAGRAT COR

08009156

*Ribes, 65
08013 Barcelona*

INDEX

1. Presentació.	pàg.2
2. Visió i missió.	pàg.3
3. Definició institucional:	pàg. 3
3.1. Tipologia i titularitat del Centre.	
3.2. Definició d'escola. (Horitzó educatiu)	pàg. 4
3.3. Principis Rectors	pàg. 6
4. Context i característiques del Centre:	
4.1. Elements del context escolar.	pàg.7
4.2. Procedència i realitat sociofamiliar dels alumnes.	pàg.7
4.3. Característiques del Centre.	pàg.8
5. Objectius estratègics.	pàg.9
6. Model educatiu:	pàg.9
6.1. Línia Pedagògica	pàg. 13
6.2. Acció Educativa	pàg. 15
7. Model organitzatiu	pàg.16
8. Avaluació.	pàg.17
8.1. Principis de l'avaluació en el Centre	pàg. 17
8.2. Criteris d'avaluació	pàg. 17
8.3. Participació de tots els agents implicats en el procés	pàg. 18
8.4. Períodes d'avaluació	pàg. 20
8.5. Criteris de promoció	pàg. 21
9. Àmbits del PEC:	
9.1. Àrea d'innovació i projecció.	pàg. 23
9.2. Àrea de currículum i millora contínua.	pàg. 23
9.3. Àrea de convivència i inclusió educativa.	pàg. 24
10. Serveis de l'escola.	pàg.25

1. PRESENTACIÓ.

La Llei 12/2009, del 10 de juliol, d'educació ([article 91](#)), estableix que tots els centres vinculats al Servei d'Educació de Catalunya han de disposar d'un **projecte educatiu**, que ha de recollir els principis rectors del sistema educatiu que s'estableixen a l'[article 2](#) de la Llei 12/2009.

El projecte educatiu recull la identitat del centre, n'explicita els objectius, n'orienta l'activitat i hi dona sentit amb la finalitat que els alumnes assoleixin les competències bàsiques i el màxim aprofitament educatiu, d'acord amb el marc proporcionat pel [Decret 102/2010](#), de 3 d'agost, d'autonomia dels centres educatius, que situa la presa de decisions en l'àmbit del centre per enfortir la institució escolar i el lideratge educatiu. També ha de recollir aspectes relatius a la concreció curricular, l'atenció a la diversitat, l'orientació i l'avaluació.

El projecte educatiu del centre és el document estratègic marc de la institució escolar que en defineix el funcionament en l'àmbit curricular, organitzatiu, de gestió econòmica i de gestió de personal, que s'adapta a la realitat dels alumnes i a l'entorn. En aquest sentit, concreta, interpreta i aplica les previsions de la normativa vigent als trets característics del centre, d'acord amb les necessitats educatives dels alumnes i dels objectius del centre.

L'elaboració del PEC correspon a cada centre, donat que l'Administració Educativa li atorga total autonomia. En el cas de la nostra escola, Sagrado Corazón, la seva elaboració recaurà en l'Equip Directiu i el claustre de professors, entès com òrgan de participació dels professors en el control i la gestió de l'ordenació de les activitats educatives i del conjunt dels aspectes educatius del centre.

Com en tots els centres privats sostinguts amb fons públics, serà el titular de centre qui aprovi el PEC, tot respectant el principi de participació dels diferents sectors de la comunitat educativa i escoltant el consell escolar amb funcions d'assessorament i de consulta.

Caldrà que el seu desplegament orienti, vinculi i legitimitzi les actuacions de tots els membres de la comunitat escolar, que l'han de respectar.

El PEC és un document accessible a tota la comunitat i per aquest motiu serà difós mitjançant el web del centre.

2. VISSIÓ I MISSIÓ.

2.1. VISSIÓ

La nostra escola SAGRADO CORAZÓN té com a finalitat educativa essencial una educació integral que ajudi als nostres alumnes a desenvolupar les capacitats i competències necessàries que els permetin afrontar els reptes del futur amb èxit.

En aquesta línia abocarem tots els esforços per tal de que els nostres alumnes siguin **CONSCIENTS, COMPETENTS i COMPROMESOS.**

2.2. MISSIÓ

La nostra escola vol desenvolupar una oferta educativa de qualitat que possibiliti que al finalitzar l'escolaritat obligatòria els nostres alumnes siguin Competents, Compromesos i Conscients. Aquest perfil d'alumne va ser consensuat a partir d'un procés participatiu de tots els membres de la comunitat educativa en les nostres escoles.

La societat està contínuament canviant, és en aquest context que l'escola també necessita fer-ho. En aquests moments, la innovació ja no és opcional, sinó que és una necessitat per a poder preparar realment als nostres alumnes per als reptes d'una nova societat cada cop mes complexa i incerta.

Els mestres i professors som dissenyadors i facilitadors de processos en aquest repte de l'educació integral que té com a objectiu construir un món millor i que, per això, promou bons professionals i, alhora, bones persones. En quant a la Comunitat Escolar, cerquem la seva satisfacció en relació al desenvolupament del projecte, fent que se sentin satisfets del seu servei prestat, així com de la gestió que ofereix el centre, proporcionant un ensenyament de qualitat.

Sabem que els nostres infants i joves hauran de treballar en feines que encara no existeixen, per això és necessari que a l'escola també els ajudem a desenvolupar capacitats i competències que els permetin afrontar els reptes del futur amb èxit.

3. DEFINICIÓ INSTITUCIONAL:

3.1. TIPOLOGIA I TITULARITAT DEL CENTRE.

La nostra escola és un centre privat-concertat sostingut amb fons públics i degudament autoritzat pel Departament d'Educació de la Generalitat (*DOGC 28/12/1992*) amb el número de codi de centre 08009156 i gaudeix de la personalitat jurídica que li atorguen les lleis.

Amb data 05/09/1986, el centre va accedir al règim de concerts.

La titularitat de l'escola SAGRADO CORAZÓN pertany a la Congregació de les Serventes del Sagrat Cor de Jesús.

La institució titular és la responsable d'expressar i donar continuïtat als principis que defineixen l'educació que l'escola imparteix (caràcter propi) i vetlla per la cohesió de tota la Comunitat Educativa.

Aquesta Comunitat Educativa és fruit de la integració harmònica de tots els sectors que intervenen en l'escola: titularitat, alumnes, personal docent i altres educadors, pares d'alumnes i personal d'administració i serveis.

3.2. DEFINICIÓ D'ESCOLA. (HORITZÓ EDUCATIU)

L'escola Sagrado Corazón imparteix les etapes educatives d'Educació infantil (2n cicle), Educació Primària i Educació Secundària Obligatoria.

És una escola cristiana d'iniciativa social. La nostra proposta religiosa tindrà sempre el caràcter d'un oferiment respectuós envers la llibertat de tots els alumnes, mestres i famílies.

L'escola és oberta a tothom qui desitja l'educació que s'imparteix, defuig de qualsevol discriminació i s'ofereix a la societat com una comunitat en la qual tothom és acceptat i tothom pot dialogar, escoltar i ser escoltat, sentint-se corresponsables tots els qui hi participen.

El nostre HORITZÓ EDUCATIU, amb l'objectiu de preparar als nostres alumnes per a afrontar amb èxit el seu futur, ens exigeix desenvolupar la nostra tasca en tres eixos que aglutinen les actituds que caldrà tenir en compte per a aconseguir-ho i que definim tot seguit.

PERSONA CONSCIENT

La persona conscient és aquella que té ple coneixement de sí mateixa gràcies al desenvolupament de la seva capacitat d'interiorització i al conreu de la seva dimensió espiritual. Les eines que ha adquirit per a conèixer i gestionar les seves emocions, pensaments i accions, l'ajuden a créixer com a persona equilibrada i profunda, autònoma, madura i lliure. En la mesura que l'escola, com a element educador, afavoreixi aquest procés personal facilitarà que l'alumne sigui capaç de construir el seu propi projecte vital que donarà horitzó i sentit a la seva vida.

Ara bé, la persona conscient és també aquella que té ple coneixement de la realitat en la que viu i conviu. L'observació i l'atenció plena al món que l'envolta la porta a reconèixer amb agraïment tota la bondat i bellesa que hi ha, però també a descobrir-hi els seus desequilibris. A partir d'aquí, la reflexió, el discerniment, l'esperit crític i la coherència amb els valors evangèlics, faran que sorgeixi en ella el compromís amb el bé

comú, seguint a Jesús com ho va fer Joan Collell. La persona conscient esdevé, doncs, agent de canvi i transformació de les dinàmiques injustes per a fer d'aquest món, un món millor per a tots.

PERSONA COMPETENT

La persona competent és aquella amb l'habilitat d'aprendre al llarg de tota la seva vida (learnability), amb les capacitats per empoderar-se dels projectes que generi i amb les eines i la motivació suficients per a fer-ho de manera creativa.

La persona competent és aquella capaç d'aplicar els coneixements a les noves situacions i donar respostes als reptes d'aquesta societat líquida en la qual estem immersos, per això cal posar especial atenció a l'aprenentatge de les llengües, de les noves tecnologies de la informació i de la comunicació i vetllar perquè els joves siguin competents també a nivell científic, artístic, social i matemàtic.

La persona competent sap treballar cooperativament i té les capacitats per portar a bon terme qualsevol projecte en el que participa. Per això, des de l'escola potenciem l'emprenedoria, l'autonomia, la responsabilitat, la capacitat de resiliència, l'assertivitat, l'esperit crític i les aptituds necessàries perquè els nostres alumnes aportin idees pròpies i desenvolupin les tasques necessàries amb efectivitat.

Ens proposem educar persones competents, flexibles, emprenedores , innovadores i proactives per a què comprenguin la realitat que els envolta, reflexionin sobre el que cal millorar i la transformin.

PERSONA COMPROMESA

La persona compromesa és aquella que, essent conscient de la realitat que l'envolta, se sent responsable dels altres i del seu entorn i està disposada, des del seu talent personal i cooperant amb altres, a actuar pel seu bé i per la construcció d'un món millor.

La persona compromesa és responsable de la seva formació i millora personal i està disposada a adreçar la seva activitat al servei dels altres per atendre les seves necessitats, de forma respectuosa i tolerant, convivint de manera fraterna i ètica amb els altres, tenint present en les seves actuacions el que és bo per a un mateix, per als altres i per a la societat.

La persona compromesa s'implica en la resolució dels problemes que afecten la humanitat del nostre temps, amb una actitud empàtica, compassiva i solidària. Treballa pel compliment dels drets humans, promou la justícia social i la pau i té cura de la Natura per a fer un món més sostenible.

3.3. PRINCIPIS RECTORS

- a) El respecte dels drets i els deures que deriven de la Constitució, l'Estatut i la resta de legislació vigent.
- b) La transmissió i la consolidació dels valors propis d'una societat democràtica: la llibertat personal, la responsabilitat, la solidaritat, el respecte i la igualtat.
- c) La universalitat i l'equitat com a garantia d'igualtat d'oportunitats i la integració de tots els col·lectius, basada en la corresponsabilitat de tots els centres sostinguts amb fons públics.
- d) El respecte de la llibertat d'ensenyament, la llibertat de creació de centres, la llibertat d'elecció entre centres, la llibertat de càtedra del professorat i la llibertat de consciència dels alumnes.
- e) El pluralisme.
- f) La inclusió escolar i la cohesió social.
- g) La qualitat de l'educació, que possibilita l'assoliment de les competències bàsiques i la consecució de l'excel·lència, en un context d'equitat.
- h) El conreu del coneixement de Catalunya i l'arrelament dels alumnes al país, i el respecte a la convivència.
- i) El respecte i el coneixement del propi cos.
- j) El foment de la pau i el respecte dels drets humans.
- k) El respecte i la preservació del medi ambient i el gaudi respectuós i responsable dels recursos naturals i del paisatge.
- l) El foment de l'emprenedoria.
- m) La coeducació i el foment de la igualtat real i efectiva entre dones i homes.
- n) L'afavoriment de l'educació més enllà de l'escola.
- o) L'educació al llarg de la vida.
- p) El respecte del dret de mares i pares perquè llurs fills rebin la formació religiosa i moral que vagi d'acord amb llurs conviccions.
- q) L'exclusió de qualsevol mena de proselitisme o adoctrinament.

També pels principis específics següents:

- a) La formació integral de les capacitats intel·lectuals, ètiques, físiques, emocionals i socials dels alumnes que els permeti el ple desenvolupament de la personalitat, amb un ensenyament de base científica, que ha d'ésser laic, d'acord amb l'Estatut, en els centres públics i en els centres privats en què ho determini llur caràcter propi.
- b) La vinculació entre pensament, emoció i acció que contribueixi a un bon aprenentatge i condueixi els alumnes a la maduresa i la satisfacció personals.
- c) La capacitació cultural, científica i tècnica que permeti als alumnes la plena integració social i laboral.
- d) L'habilitació per a l'aprenentatge permanent.
- e) L'estímul i el reconeixement de l'esforç i la valoració del rigor, l'honestedat i la constància en el treball.
- f) La capacitació per a exercir activament la ciutadania.

- g) L'aplicació general de criteris i procediments d'avaluació.
- h) La competència per a la utilització autònoma i creativa dels sistemes digitals.
- i) La competència per a l'anàlisi i la contrastació de tota la informació, sigui quin sigui el mitjà de transmissió.

4. CONTEXT I CARACTERÍSTIQUES DEL CENTRE

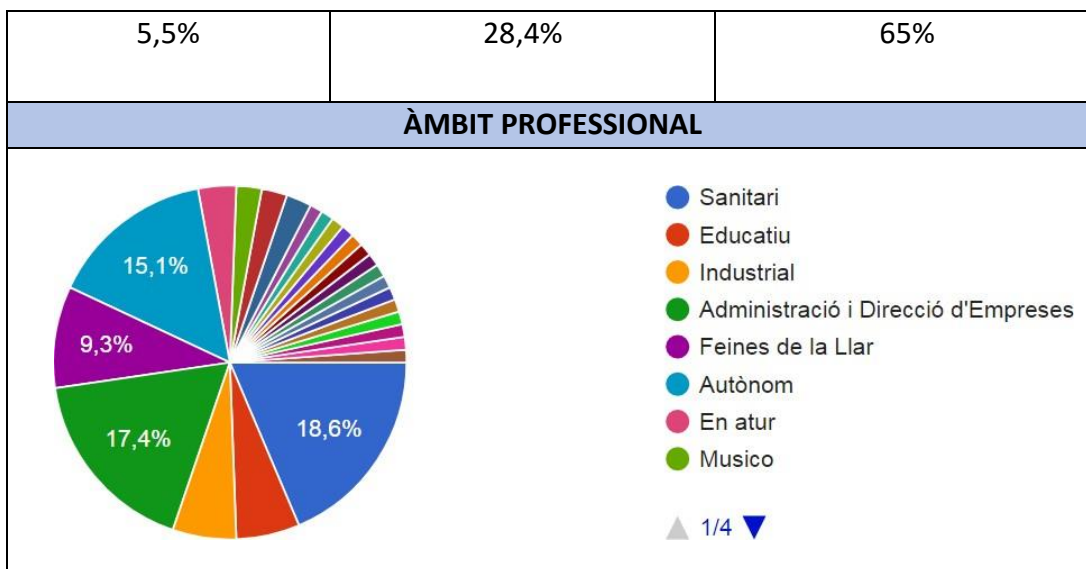
4.1. ELEMENTS DEL CONTEXT ESCOLAR. INDICADORS SOCIOECONÒMICS DEL BARRI. (dades del 2013, publicades per l'Ajuntament de Barcelona)

Dades Generals	
Població: 31.752 Superfície: 0,9 km ² Densitat: 34.179 hab/km ²	
Població per edats (en %):	Població per llocs de naixement:
0-14 11.6 15-24 8.5 25-64 58.9 65 i més 21	Barcelona 50 Resta de Catalunya 8.3 Resta d'Espanya 17.2 Estrangers 24.5
Població per nacionalitats (en %):	Principals nacionalitats
Epanyols 11.6 Estrangers 8.5	Xina 1.029 Itàlia 830 França 472
Titulats superiors i CFGS (en %):	Nombre d'aturats registrats:
34.1	1.848

4.2. PROCEDÈNCIA I REALITAT SOCIOFAMILIAR DELS ALUMNES

Segons l'enquesta realitzada durant el 2n trimestre del curs 2019-20 podem extraure els següents resultats:

PROCEDÈNCIA DE LES FAMÍLIES				
CATALUNYA	RESTA DE L'ESTAT	LLATINOAMÈRICA	ÀSIÀTICS	ALTRES
40,7%	14,3%	31,9%	3,3% (han respost un % molt baix de famílies d'origen asiàtic que tenim en realitat)	9,8%
ESTUDIS DELS MEMBRES DE LES FAMÍLIES				
PRIMÀRIS	SECUNDÀRIS	SUPERIORS		



Tots els percentatges són en base a les famílies que han respost l'enquesta que són un 36,8% del total de l'escola.

Aquesta enquesta no és un reflex molt exacte perquè no han respost un percentatge molt gran de famílies, però sí ens dona una idea del perfil del centre.

4.3. CARACTERÍSTIQUES DEL CENTRE.

Estructuralment l'escola està habilitada en tres plantes.

A més a més de les aules pròpies de cada curs i nivell disposa de: una aula d'informàtica, un laboratori, un taller de tecnologia, una aula d'acollida, una aula de música, dos aules de suport, una sala de professors i una biblioteca.

Hi ha dos patis: un petit i un gran.

En el pati gran hi ha vestuaris per al canvi d'indumentària en la realització d'Educació Física en els alumnes d'ESO i diversos espais utilitzats per a guardar material de la mateixa matèria, dels moments (hort) i jocs col·laboratius que s'utilitzen en el pati de primària.

L'horari lectiu és de 30h/setmanals a E. Infantil i E. Primària i de 33h/setmanals a l'ESO, distribuïdes de la següent manera:

E. Infantil i E. Primària (6 hores diàries):

Matins de 9:00 a 13:00

Tardes de 15:00 a 17:00

Educació Secundària:

1r i 2n:

Matins:

Dilluns i divendres de 8:45 a 13:10.

Dimarts, dimecres i dijous de 8:00 a 13:10

Tardes:

De 15:00 a 17:00.

3r i 4t:

Matins:

De 8:00 a 13:10

Tardes:

De 15:00 a 17:00, exceptuant divendres que és lliure.

En el curs 2020-21 l'horari d'entrades i sortides s'ha vist modificat per a complir la normativa, sense que hagi suposat una variació en el còmput d'hores setmanals.

5. OBJECTIUS PRIORITARIS/ESTRATÈGICS.

L'objectiu prioritari és desenvolupar un sistema educatiu cada vegada més competencial, amb una capacitat d'adaptació als canvis constants, que situï l'alumne com a protagonista actiu del seu procés d'aprenentatge i com a ciutadà crític en una societat democràtica.

Línies estratègiques

- Promoure un model de professorat competent i compromès amb el projecte educatiu del centre, que exerceixi un lideratge orientat a la qualitat i a la millora de tots els alumnes.
- Reforçar l'autonomia dels centres per construir projectes educatius adaptats i contextualitzats a la nostra realitat.
- Garantir l'aprenentatge entre iguals.
- Generar les condicions necessàries per assegurar la inclusió i combatre la segregació amb l'objectiu de garantir el dret a l'educació en igualtat d'oportunitats i eliminar radicalment tot tipus de violència.
- Desplegar un model educatiu que reforci la participació activa de les famílies en l'educació dels seus fills i la interconnexió amb l'entorn, capaç de donar resposta comunitària als reptes educatius.
- Consolidar el model lingüístic del país, potenciant la llengua catalana com a vehicular dins un projecte plurilingüe i intercultural.
- Estendre la innovació en el procés d'ensenyament i aprenentatge, amb base científica, i amb l'impuls de la cultura avaluadora, com a motor de millora i de transformació educativa.

6. MODEL EDUCATIU:

L'acció pedagògica del centre s'adreça principalment a treballar perquè els alumnes assoleixin l'objectiu prioritari detallat en el punt 5.

Com ja hem posat de manifest anteriorment, per aconseguir-ho treballarem les següents actituds associades als tres eixos definits anteriorment **CONSCIENTS**, **COMPETENTS** i **COMPROMESOS**.

VALORS			
EIX	ACTITUDS	VALORS	DESCRIPCIÓ ASSOCIATS
CONSCIENT	FELIÇ	Plenitud Alegre Positiu	Valora el que és i el que té (família, amics...), gaudeix de la vida i la viu amb sentit i plenament.
	ESPERIT CRÍTIC	Autocrític Amb criteri propi Coherent	Analitza la realitat de forma reflexiva, decideix amb criteri i esdevé agent de canvi.
	INTEL·LIGÈNCIA EMOCIONAL	Autoconeixement Autoestima Resilient	És conscient de les seves emocions, pensaments i accions i sap gestionar-les per a ser una persona íntegra, equilibrada i lliure.
	ESPIRITUAL	Atenció plena Agraïment Discerniment	Conrea el seu món interior per esdevenir una persona profunda i construeix el seu projecte vital des de la reflexió i vivència dels valors humans i cristians.

VALORS			
EIX	ACTITUDS	VALORS	DESCRIPCIÓ ASSOCIATS
COMPETENT	EMPRENEDOR	Amb inquietuds Amb iniciativa Resolutiu	Investiga, pren iniciatives i assoleix reptes d'una manera activa i creativa a partir de la curiositat i del desig de saber.

	AUTÒNOM	Capaç Segur <i>Learn ability</i>	Experimenta i aprèn per si mateix, de manera contínua, a partir de la vivència i la pràctica i és capaç d'aplicar-ho en qualsevol context.
	CREATIU	Fluïdesa Flexible Originalitat	Genera moltes possibles solucions a un problema, diferents entre elles i que surten del que és comú.
	COOPERATIU	Col·laborador Assertiu Conciliador	Treballa en equip de forma dialogant, empàtica i respectuosa per tal d'assolir un objectiu comú.
	CONSTANT	Treballador Eficient Autosuperació	Persevera i s'esforça en el seu itinerari personal amb ganes de millorar contínuament.
	MOTIVAT	Apassionat Optimista Actiu	S'il·lusiona, s'implica i gaudeix amb tots els reptes que se li plantegen.

EIX	ACTITUDS	VALORS ASSOCIATS	DESCRIPCIÓ
COMPROMÈS	SOLIDARI	Altruista Implicat Reivindicatiu	Actua de forma servicial, justa i humana.

	RESPONSABLE	Honest Just Coherent	Es fa càrrec del seu creixement personal i respon a les necessitats del seu entorn.
	RESPECTUÓS	Tolerant Cívic Prudent	Es relaciona de forma ètica, dialogant i empàtica amb els altres i l'entorn.
	EMPÀTIC	Comprensiu Sensible Escolta activa	Sap posar-se en el lloc de l'altre i és capaç de comprendre'l.
	INTEL·LIGÈNCIA SOCIAL	Assertiu Lideratge Mediador	Té habilitats socials i comunicatives que el fan capaç de relacionar-se amb els altres de forma harmoniosa, conviure pacíficament i transformar els conflictes en oportunitats de creixement i aprenentatge.

Cada curs treballa tres actituds, una de cada eix. Estan distribuïdes de manera que s'asseguri que tots els alumnes les treballin totes al llarg del seu pas per la nostra escola (està detallat en el nostre document d'innovació)

Aquest treball permet oferir un model educatiu que parteix dels quatre pilars en què, segons l'informe Delors, es basa l'educació al llarg de la vida i els reinterpreta dedicant la mateixa atenció a cadascun d'ells: aprendre a saber, aprendre a fer, aprendre a ser i aprendre a viure junts, fent present que cal anar més enllà de l'aprenentatge acadèmic convencional.

6.1. LINIA PEDAGÒGICA.

La línia pedagògica implica la introducció de noves metodologies d'aprenentatge adequats a cada etapa:

- **Ambients d'aprenentatge (EI)**

Són espais dins o fora de l'aula pensats i dissenyats amb la intenció d'esdevenir llocs d'aprenentatge que l'infant trobi acollidors i càlids. Aquests espais, amb les diferents propostes presentades, l'han de convidar a interactuar, observar, experimentar, manipular, construir, inventar, imaginar, comunicar, així com també han de potenciar la construcció de la seva personalitat i les relacions amb els altres.

L'objectiu principal és afavorir l'autoaprenentatge, la descoberta compartida i la interpretació progressiva del que implica aprendre i ser. A més, aquesta metodologia permet donar resposta als interessos i necessitats dels infants i respectar els diferents ritmes d'aprenentatges.

Entenem els ambients com a espais vius, dinàmics i en contínua construcció entre infants i docents tenint en compte, en tot moment, què ens estan demanant i/o mostrant amb les seves accions ens els diferents espais d'aprenentatge.

- **Projectes B@tec (EP i ESO)**

Un projecte B@tec és una unitat de programació didàctica que elabora un equip docent per recobrir de manera interdisciplinària, continguts i competències de les àrees que hi participen.

Malgrat la diversitat d'àrees implicades o nivells on es desenvolupen, els projectes B@tec tenen una estructura comuna. Parteixen d'un repte o pregunta que vertebrà totes les activitats i tasques que es desenvoluparan al llarg del projecte, encaminades a assolir un producte final que es presentarà davant d'un auditori.

El disseny d'un projecte B@tec, segueix les directrius del Model Sistèmic i l'Aprenentatge Cooperatiu que a partir de l'exploració de coneixements previs fa evident el punt de partida de l'alumnat i li permet plantejar-se quines qüestions caldrà resoldre/aprendre/descobrir per donar resposta al repte i elaborar el producte final.

A partir d'aquestes qüestions i idees prèvies es van introduir i estructurar els nous continguts amb diversitat d'activitats d'aprenentatge i avaluació per poder arribar a ser capaços d'aplicar els aprenentatges a nous contextos.

Gràcies al Model Sistèmic a mida que anem responent les qüestions ens apareixen habilitats de pensament superiors com l'anàlisi, avaluació, creació... que estranyament trobem amb processos d'ensenyament-aprenentatge més tradicionals.

- **Moments (1r cicle EP)**

Donem als nostres alumnes la possibilitat de treballar de manera més manipulativa i pràctica, de manera que no es trenqui la línia iniciada en els ambients d'aprenentatges.

Proposem els Moments d'Aprenentatge com a espais on oferim propostes i materials variats i estructurats per tal que els nens i nenes, en grups heterogenis d'edat, puguin construir els seus propis aprenentatges a partir del joc, l'exploració, l'experimentació, la interpretació, el treball cooperatiu i la construcció.

Els Moments d'Aprenentatge que oferim són els següents:

Matemàtic: treball manipulatiu dels continguts matemàtics que es treballen al cicle inicial, a través del joc, de presentació de reptes per part de la mestra o d'interessos de l'alumne.

Comunicatiu: treball de l'expressió oral, ampliació de vocabulari i escriptures originals a través de jocs o presentacions de la mestra.

Hort urbà: a través del procés del creixement de les plantes, treballar la investigació, l'experimentació, l'expressió oral i les noves tecnologies de la informació.

Així com el manteniment de:

- ILEC com a línia d'escola en l'impuls de la lectura. **No sé si aniria aquí o en un annex...**

Els objectius generals de l'ILEC són millorar la competència lectora per augmentar el rendiment acadèmic de tots els alumnes i afavorir així l'èxit educatiu; aconseguir que els infants i joves assumeixin les seves responsabilitats com a aprenents autònoms amb capacitat per accedir a la informació i al coneixement; i formar bons lectors que gaudeixin i aprenguin llegint.

Els diferents cursos de l'escola realitzen activitats diverses en l'estona dels 30' de lectura per tal de fomentar el gust per la lectura en els alumnes. A continuació s'exposen les activitats portades a terme a cada curs:

A EI es fa una lectura de 10' a l'estona de l'ILEC que inclou contes tradicionals, contes no tradicionals, faules, llegendes, rondalles, poemes i teatre.

A EP es realitzen sessions de lectura de 30' setmanals en una franja fixa. S'alternen diferents propostes de lectura: llegir en veu alta, lectura compartida, lectura guiada, lectura independent i lectura en pantalla.

A ESO es realitzen sessions de lectura de 30' setmanals en una franja correlativa. Cada alumne té un llibre de la biblioteca de l'escola a la classe i fan lectura individual.

Dins dels Pla Impulsor de la Lectura ILEC, està inclòs l'ús de la biblioteca i l'activitat d'apadrinament lector, que tot seguit es desenvolupen.

Pel que fa a l'ús de la biblioteca, hi ha un horari fix establert d'ús intern. Cada curs, des de infantil fins a ESO, té una franja fixa per baixar a la biblioteca i fer-ne ús. A més, la biblioteca s'obre dimarts i dijous de 14:00 a 15:00 per a aquells alumnes que hi vulguin anar a llegir.

Els Padrins lectors és una activitat cooperativa que es realitza en petit grup (preferentment en parelles) entre alumnes de diferents nivells: alumnes de 1r d'ESO (padrins) i alumnes de 1r d'EP (fillols), alumnes de 2n d'ESO (padrins) i alumnes de 2n d'EP (fillols) i alumnes de 3r d'ESO (padrins) i alumnes de 3r d'EP (fillols). **He ficat els cursos que es fan actualment.**

El fet de ser padrí implica adquirir el compromís de vetllar per l'aprenentatge del seu fillol, esdevenint un model de lectura per aquest i encomanar el gust per la lectura. Aquesta activitat possibilitarà que el padrí adquireixi estratègies de fluïdesa lectora.

Cal ficar els objectius?

- Treball cooperatiu
- La cura de l'atenció a la diversitat, per tal d'ajustar els recursos a la individualitat dels alumnes, fer un aprenentatge adequat a la realitat individual de cada alumne, sobretot en els alumnes que manifesten més dificultat o més capacitat en el seu procés d'aprenentatge.
- El tractament de l'error com una oportunitat d'aprenentatge i d'autosuperació.
- Ús de noves tecnologies de la informació com a instruments al servei dels diferents aprenentatges dels alumnes i del funcionament de l'Escola en general.
- La creació d'espais físics, dins de la possibilitat de l'estructura del nostre centre, que estimulin i afavoreixin situacions d'aprenentatge significatiu.
- La participació de l'alumne en contextos externs al centre, ja sigui en projectes organitzats per diferents estaments, com en propis elaborats pel propi centre que incideixin tant en entorns de servei comunitari com en projectes de recerca aplicada.
- L'avaluació constant de la pràctica educativa, amb la finalitat de dur a terme aquells canvis i innovacions que incideixin positivament en la millora de la qualitat de l'ensenyament i de l'educació.

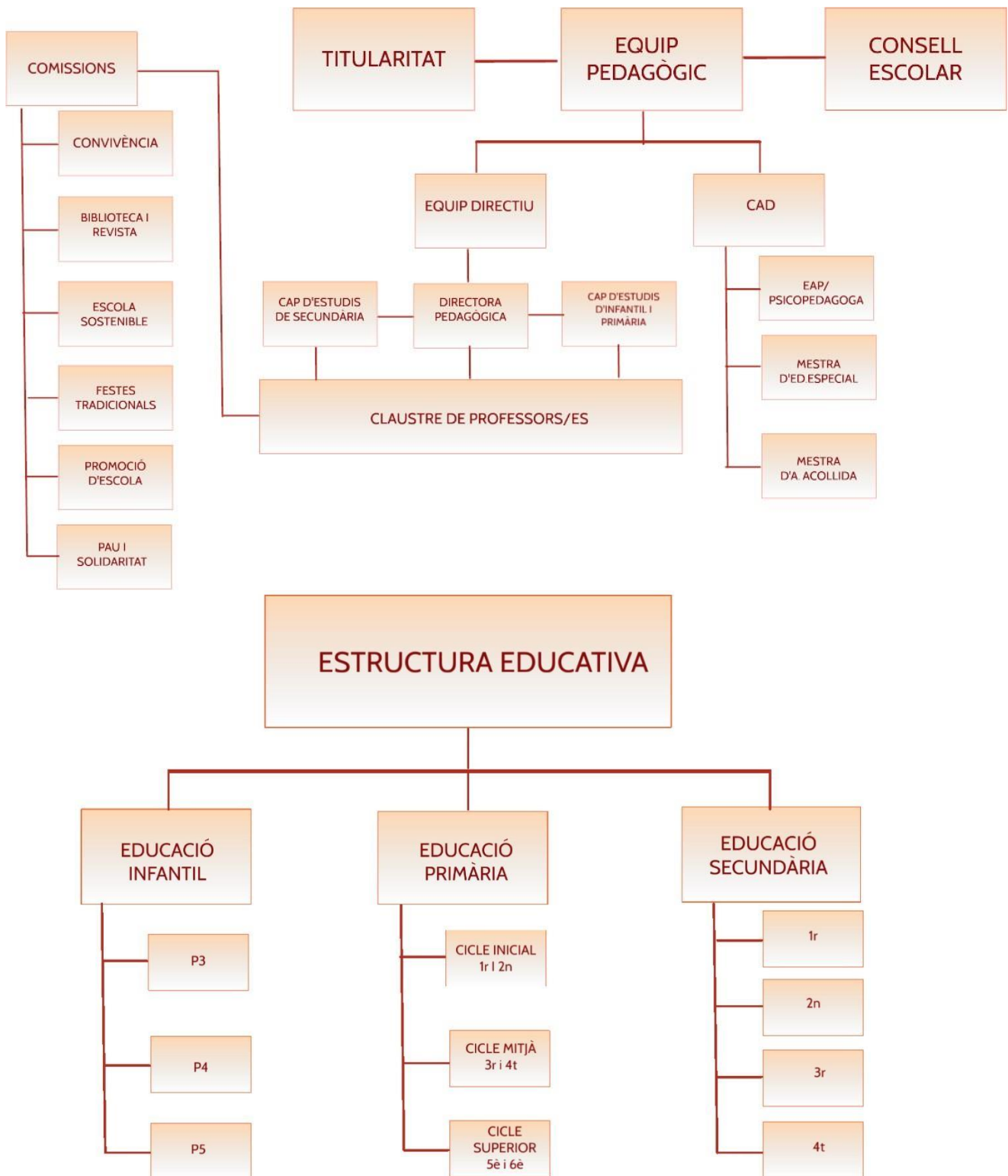
Evidentment, totes les estratègiques metodològiques posades en joc contempen que l'alumne participi activament en el procés d'ensenyament aprenentatge.

6.2. ACCIÓ PEDAGÒGICA

L'acció pedagògica és duta a terme pels equips docents de cada etapa, els membres dels quals es coordinen a nivell curricular, transversal, metodològic i d'avaluació de forma coherent i consensuada, sempre tenint en compte les particularitats de cada etapa, de cada matèria, de cada mestre/a o professor/a i les característiques de l'alumnat, per tal de garantir la coherència del procés educatiu.

Dita acció està basada en la formació permanent de tot el claustre per tal de poder donar resposta a tots els reptes canviants que la societat actual planteja.

7. MODEL ORGANITZATIU.



8. AVALUACIÓ

L'avaluació en el centre té com a referents les següents ordres d'avaluació:

ORDRE EDU/484/2009, de 2 de novembre, del procediment i els documents i requisits formals del procés d'avaluació del segon cicle de l'educació infantil.

ORDRE ENS/164/2016, de 14 de juny, per la qual es determinen el procediment i els documents i requisits formals del procés d'avaluació en l'educació primària.

ORDRE ENS/108/2018, de 4 de juliol, per la qual es determinen el procediment, els documents i els requisits formals del procés d'avaluació a l'educació secundària obligatòria.

8.1 PRINCIPIS DE L'AVAUACIÓ EN EL CENTRE

L'objectiu de l'avaluació és doble: per un costat té una vessant acreditativa i per l'altre una formadora i formativa.

En base a això, l'avaluació té com a finalitat decidir sobre el pas de curs tenint en compte la valoració global de tot el procés de l'alumne d'acord amb l'assoliment de les competències dels diferents àmbits i de les diferents matèries de cada curs i de l'etapa.

Cal considerar l'avaluació com un instrument imprescindible per tal de poder possibilitar als docents l'anàlisi de les dificultats dels processos d'aprenentatge i establir estratègies per tal de poder-les superar. En aquesta línia, esdevé un element bàsic per a poder acompanyar i millorar el procés d'aprenentatge dels alumnes.

Per aconseguir-ho caldrà afavorir que l'alumne sigui part activa en tot el procés d'aprenentatge i per tant també sigui capaç d'identificar les dificultats en el propi procés d'aprenentatge i incorporar mecanismes que li permetin superar-les.

Cal també destacar que l'avaluació farà una funció valorativa i reorientadora, en el cas de que sigui necessari, de la tasca docent, en tant que ha de permetre analitzar tant als professors com al centre la tasca docent per tal de que tots els alumnes puguin assolir les competències previstes.

8.2 CRITERIS D'AVAUACIÓ

La nostra escola estableix els següents criteris:

1. L'avaluació té com a punt de referència les competències que han d'assolir els alumnes en cada nivell i en cada etapa.
Per aquest motiu les competències bàsiques seran els objectius educatius que indicaran el sentit general en què ha de progressar tot l'alumnat.
2. És imprescindible que l'avaluació esdevingui:
 - a. Una valoració global de tot el procés d'aprenentatge, i que tingui en compte les necessitats dels alumnes.
 - b. Contínua per tal de que reculli les dificultats observades i l'evolució d'aquestes al llarg de tot el procés. Per tant, encara que poden haver-hi moments més intensos

de recollida d'informació relativa a l'avaluació dels alumnes en èpoques concretes, l'activitat diària de classe serà la principal font d'informació respecte als progressos en els aprenentatges. Per aquest motiu l'escola té establertes pautes d'observació sistemàtica i fa un acurat seguiment de l'alumnat.

- c. Diferenciada (sobretot a l'etapa de Secundària) perquè atengui a les característiques pròpies de cada matèria, constatant els avenços i les dificultats en cadascuna d'elles.
3. En el nostre centre l'avaluació té per objecte constatar els avenços de l'alumnat i detectar les dificultats, és a dir, té un caràcter formatiu en tant que serveix per a millora el procés d'ensenyament aprenentatge i, si és necessari prendre mesures ràpidament per orientar el procés educatiu. Serà imprescindible que l'alumne sigui part activa en tot el procés.
4. Destaquem la importància de l'orientació educativa i l'atenció a l'alumnat com a instrument essencial que permetrà l'acompanyament en tot el procés d'aprenentatge i afavorirà la continuïtat de formacions posteriors de tot l'alumnat.
5. L'avaluació en el nostre centre té en consideració els diferents elements del currículum, el treball fet a classe, a més a més de l'interès i l'esforç per progressar demostrat per l'alumne.
6. Els alumnes amb PI seran avaluats prenent com a referents les opcions recollides específicament en el PI de cada alumne en concret.
7. En situacions d'escolarització singular (escolaritat compartida, realització d'activitats complementàries en les UEC) el centre establirà els procediments de seguiment específics de cada situació en particular. Com a norma general es realitzarà entrevistes amb el tutor de l'altre centre i s'incorporarà a l'expedient de l'alumne/a els resultats d'avaluació que aquest ens faci arribar.

8.3 PARTICIPACIÓ DE TOTS ELS AGENTS IMPLICATS EN EL PROCÉS

Equip Docent

L'equip docent es reunirà en període no lectiu (juny i setembre) per tal de fer el pas de la informació del grup classe al nou tutor i als professors/es que intervindran en aquest grup classe per primera vegada.

Al llarg del curs l'equip docent es reuneix en ple com a mínim dues vegades per trimestre amb l'objectiu de coordinar les accions educatives i avaluar el procés d'aprenentatge dels alumnes. En aquestes reunions hi participa tot el claustre, l'equip directiu i si s'escau els especialistes d'atenció a la diversitat.

En el pas de curs i en la decisió de la superació o no de l'etapa, el tutor en el cas de primària és el responsable de fer aquesta proposta, previ confrontació de la valoració dels altres docents que participen en alguna matèria, en cas de que sigui així.

Per les característiques de l'etapa d'ESO on hi participen més professors/es especialistes, és l'equip docent qui pren les decisions per consens, i per majoria simple en cas de que no hi hagi consens. Cada docent emetrà un únic vot i el tutor podrà emetre un segon vot en cas d'empat.

En el cas de Secundària l'equip docent també elaborarà al finalitzar cada curs el consell orientador, a partir del seguiment que s'ha fet de cada alumne al llarg del curs i si és considera necessari anirà acompanyat de mesures de suport per al curs següent. En el cas de 4t s'inclourà una orientació específica amb relació al seu itinerari d'ensenyament post-obligatori.

Participació de l'alumnat

A partir d'Educació Primària l'alumne rebrà informació de tots els criteris d'avaluació de cadascuna de les activitats d'aprenentatge al llarg del curs mitjançant rúbriques, bases d'orientació... per tal de que sigui part activa de tot el procés i pugui millorar els seus resultats acadèmics.

En el cas d'ESO cada professor/a responsable de la matèria, informará dels criteris específiques d'aquesta i el tutor serà el responsable dels criteris generals de cada curs i de fer l'acompanyament del procés individual de cada alumne. Es faran públics a la plataforma de l'escola per tal de que es puguin consultar al llarg de tot el curs.

Participació de les famílies.

En el moment de matriculació dels seus fills/es els pares signaran una carta de compromís educatiu amb la finalitat de que es comprometin a assumir l' ideari del Centre, les línies directrius del PEC i participar conseqüentment en el procés educatiu desenvolupat en l'escola. La carta també recull els compromisos de l'escola en aquesta línia.

Els pares rebran informació periòdica mitjançant:

- Reunions col·lectives.
- Tutories individuals.
- Informació de seguiment de les tasques: plataforma de l'escola, agenda, correus electrònics, trucades telefòniques...

A més a més rebran els següents informes:

- Bianuals: en el cas de Educació Infantil.
- Trimestrals (Primària i Secundària): que acreditin el grau d'assoliment de les competències bàsiques i orientin l'alumnat en la seva continuïtat formativa.
Els alumnes que hagin de fer proves de recuperació trimestrals, rebran un segon butlletí que reculli els resultats d'aquestes i per tant les notes finals del trimestre (que substituirà a l'anterior).
- Final de curs: que reculli l'assoliment de les competències de cada matèria així com les competències transversals

En el cas de Secundària, aquest informe final tindrà caràcter ordinari per aquells alumnes que hagin assolit totes les matèries a la primera convocatòria i extraordinari per aquells alumnes que s'hagin de presentar a alguna recuperació.

En el cas de Primària es concretaran en dimensions i en el cas de Secundària s'inclourà la realització o no del Treball de Síntesi o del Treball de Recerca i un Consell Orientador, que en el cas de 4t inclourà un document annex amb informació relacionada amb els seus estudis/orientació post-obligatori.

- Informe anual referent a l'horitzó educatiu: que recollirà el grau d'assoliment de les actituds treballades al llarg del curs referents al nostre horitzó educatiu. Aquest informe serà completat tant pels propis alumnes com pels mestres i les famílies.

Les famílies hauran de confirmar la rebuda de tots els informes entregats al llarg del curs.

8.4 PERÍODES D'AVUACIÓ

Avaluació Inicial

A primers de setembre, en període no lectiu, es realitza una reunió amb l'objectiu de donar a conèixer la singularitat de cada grup i dels alumnes que el componen de manera individual.

Aquesta reunió es liderada pels tutors de cada grup i en ella participen tots els professors que van intervenir en el procés d'aprenentatge. També hi participarà un membre del CAD per aportar informació sobre el seguiment dels PI en els alumnes que el tinguin.

Els primers dies de classe també es valoraran les activitats realitzades a l'estiu i es faran diferents activitats d'avaluació inicial que permetran valorar el nivell actual competencial de cada nen/a.

Avaluació Trimestral

L'avaluació de cada una de les matèries es realitzarà al llarg dels tres trimestres. El resultat d'aquesta serà el recull de totes les activitats, proves, treballs,... que han tingut lloc en cada una de les assignatures o dels projectes realitzats i informarà del grau d'assoliment de les competències fixades.

A partir de 3r d'ESO al final de cada trimestre es realitzarà exàmens trimestrals amb un pes del 40% de la nota global.

Les notes dels projectes repercutiran en les matèries que estan implicades en la seva resolució i en el cas de secundària, també quedaran reflectides en una nota global i seran considerats com a treball de síntesi.

Els alumnes que segueixen PI seran avaluats en base als criteris establerts en aquest i constarà en les notes que segueix adaptació.

Per a fer la valoració s'utilitzaran les mateixes qualificacions que el Departament estableix al finalitzar cada curs. En el cas de Primària estaran desglossades per dimensions i en el cas de Secundària aniran acompanyades d'un comentari.

En el cas de Secundària s'estableix un període de recuperacions després de l'entrega de notes de la 1a i la 2a avaluació. La qualificació de les matèries a recuperar no seran mai superiors a AS.

Avaluació Final de Curs

Un cop es finalitza la tercera avaluació es realitzarà la reunió d'avaluació d'aquesta i de l'avaluació de curs, en la mateixa sessió.

A final de curs també es valoraran les competències transversals de cada etapa.

En el cas de Secundària, també es tindrà en compte el treball de Síntesi de 1r a 3r i el Projecte de Recerca de 4t en relació a les matèries i competències vinculades al seu desenvolupament i per tant no tindran una valoració específica. A l'informe només hi haurà constància de si no està fet (perquè no s'ha realitzat o està incomplet) , fet o fet amb aprofitament..

També en el cas de Secundària s'estableix un període extraordinari per a aquells alumnes que tinguin les competències d'alguna matèria no assolida, seguint el calendari vigent pel Departament d'Educació.

La qualificació final extraordinària serà el resultat global obtingut a partir de la valoració de l'evolució de l'alumne/a durant el curs i de les activitats i/o prova extraordinària que s'hagin realitzat per a la seva superació.

Les qualificacions sempre seran iguals o superiors a les de l'avaluació ordinària.

8.5 CRITERIS DE PROMOCIÓ DE CURS

EDUCACIÓ PRIMÀRIA

Quan finalitza el curs escolar els alumnes passen al curs següent i a ESO quan acaben 6è de Primària sempre que l'alumne hagi assolit els aprenentatges corresponents o l'equip docent consideri que podrà seguir el curs següent amb aprofitament i amb les mesures i suports corresponents.

En el cas d'un alumne amb dificultats per assolir les competències pròpies de cada àmbit , la comissió d'avaluació pot decidir que passi de curs. En aquest cas, cal explicitar les actuacions pertinents que s'han d'establir per afavorir l'assoliment de les competències esmentades.

La comissió d'avaluació pot decidir que un alumne romangui en el mateix curs si els aprenentatges adquirits o el grau de maduresa no li permeten seguir amb aprofitament els aprenentatges del curs següent. Aquesta decisió només es pot adoptar una vegada al llarg de l'etapa. S'ha de valorar el procés d'assoliment de les competències bàsiques i les repercussions positives i negatives previsibles que pugui tenir aquesta decisió per a l'alumne, així com l'opinió dels pares o tutors legals.

EDUCACIÓ SECUNDÀRIA

Superació de curs (1r, 2n, 3r)

Superaran curs:

- Els alumnes que hagin superat els nivells competencials establerts en el PEC i en el Departament.
- Els alumnes amb pla individual que hagin superat els objectius i les competències bàsiques concretades en el seu PI.
- Els alumnes que no hagin superat les competències d'una o dues matèries.

Superació d'Etapa i títol de graduat/da en Educació Secundària Obligatoria.

Superaran el curs amb els mateixos criteris que especificats en el punt anterior exceptuant que els alumnes que no hagin assolit dues matèries, només rebran la titulació en el cas en què no

siguin simultàniament Llengua Catalana i Literatura, Llengua Castellana i Literatura i Matemàtiques.

Els alumnes que no hagin obtingut el títol de GESO poden romandre un any més a 4t. De manera excepcional un alumne pot repetir dues vegades 4t sempre que no hagi repetit en cursos anteriors.

Els alumnes que hagin promocionat de curs amb alguna matèria suspesa

- Els nivells competencials no assolits en cursos anteriors s'avaluaran al llarg del curs actual de la següent forma:
 - En el cas de les matèries instrumentals→ seran superades amb l'assoliment de la matèria en el curs vigent. Així per exemple, el català de 1r serà superat amb el català de 2n.
 - Les matèries no instrumentals es podran superar amb la professors/es responsables de la matèria li faran arribar les orientacions per a poder superar la matèria en el període extraordinari establert, al mes de febrer.

Alumnes que romanguin un any més al curs

Aquesta mesura d'atenció a la diversitat es considera excepcional i anirà acompanyada d'un seguit de mesures per tal de que l'alumne superi les dificultats detectades en el curs anterior. En alguns casos pot comportar la necessitat d'un PI.

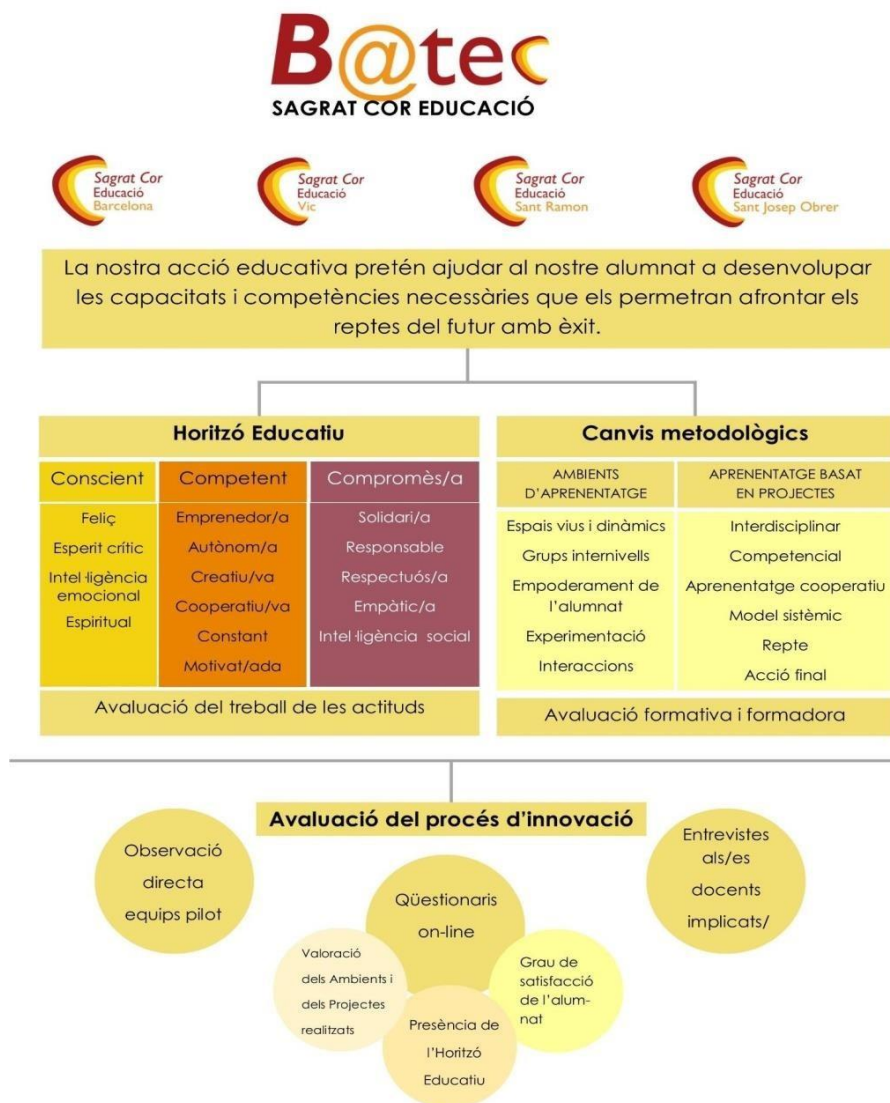
Alumnes que no obtinguin el títol de GESO i no repeteixin

La nostra escola organitzarà anualment durant el mes de març, proves per superar les matèries pendents per a aquells alumnes que no hagin obtingut el títol en Educació Secundària Obligatòria a:

- Els alumnes que hagin superat l'edat màxima de permanència en l'etapa
- Els alumnes que hagin suspès entre 4 o 5 matèries.

9. ÀMBITS DEL PEC:

9.1. ÀREA D'INNOVACIÓ I PROJECCIÓ.



El desenvolupament del projecte d'innovació *B@TEC* està especificat en el pla estratègic i en els informes de cada curs. La seva projecció queda publicada al web de l'escola i es dona a conèixer a les reunions presencials amb els pares/mares/tutors.

9.2. ÀREA DE CURRÍCULUM I MILLORA CONTÍNUA.

La nostra escola organitza l'acció educativa mitjançant un desplegament curricular que incentivi l'aprenentatge competencial amb l'ús de noves metodologies i un sistema d'assegurament de la qualitat i la millora continua.

Com a documents primordials:

- Desplegament curricular: Inclou les programacions verticals, programacions d'aula, de projectes... on es concreta tant les competències bàsiques, com els continguts claus i els criteris d'avaluació.

- Programació General Anual: Es concreten els objectius i indicadors anuals de centre d'acord amb els objectius del PEC i del Departament d'Ensenyament. També inclou el calendari escolar i les sortides pedagògiques dels diferents cursos.
- Memòria Anual de Centre: Analitza el grau de compliment dels objectius i els indicadors d'assoliment definits en la PGA.

- El Projecte Lingüístic de centre és un document annex que forma part del PEC on es desenvolupen i expliciten les actuacions que es porten a terme en els diferents cursos i etapes educatives en referència al tractament de les diferents llengües objecte d'estudi en el nostre Centre.

El català és la llengua amb què els alumnes fan els primers aprenentatges. Tanmateix, l'escola amb les línies establertes en el PLC té com a objectiu que l'alumne assoleixi un ple domini de la Llengua Catalana i de la Llengua Castellana, així com de la primera llengua estrangera l'anglès i la segona llengua estrangera que s'ofereix com a matèria optativa a l'ESO. Amb aquesta finalitat, introdueix la llengua anglesa com a llengua vehicular en algunes matèries a partir de P4.

9.3. ÀREA DE CONVIVÈNCIA I INCLUSIÓ EDUCATIVA.

- Projecte de Convivència; liderat pels membres de la Comissió de Convivència, finalitzat el curs 2019-20 i posat en pràctica el curs 2020-21. Recull les mesures de promoció de la Convivència, els mecanismes per a la resolució pacífica dels conflictes, especialment la mediació, així com les mesures i actuacions d'intervenció educativa aplicables en el cas d'incompliment de les normes d'organització i funcionament del centre i d'acord amb la normativa vigent.

El Projecte de Convivència reflecteix les accions que la nostra Escola desenvolupa per a capacitar tot l'alumnat i la resta de la comunitat educativa per a la convivència i la gestió positiva dels conflictes.

- Pla d'Acció Tutorial: Planificació i seqüenciació dels treballs en valors. A través del pla s'estableixen les accions que els tutors impulsaran en els seus grups en les diferents etapes educatives. La resta de professionals no tutors han de poder donar suport a aquest acció tutorial des de les seves respectives responsabilitats i tasques diàries. A 4t d'ESO es fa des d'una vessant d'Orientació Vocacional- Professional.
- NOFC (Normes d'Organització i Funcionament de Centre): Recull el conjunt d'acords i decisions de funcionament del centre que possibiliten en el dia a dia, el treball educatiu i la gestió dels objectius definits en el PEC i en la PGA.
- Pla d'Acollida: Recull el conjunt d'accions o actuacions que el centre posa en marxa per tal de facilitar l'adaptació de tot l'alumnat que s'incorpora de nou al centre, especialment el que arriba procedent d'altres països amb desconeixement de les dues llengües oficials, amb la finalitat de garantir la seva incorporació a la comunitat escolar, amb els mateixos drets i deures que la resta de l'alumnat.
- Comissió de Festes i Celebracions: L'equip docent de l'Escola s'organitza en diferents comissions. Una d'elles té per objectiu dissenyar, planificar i organitzar les diferents

celebracions i festes que es duen a terme durant el curs escolar, tant per als alumnes com per a tota la comunitat educativa de l'Escola. En alguns casos, l'AMPA també hi participa.

10. SERVEIS DE L'ESCOLA.

L'escola té servei de càtering de menjador i monitoratge de migdia. Aquest servei pot ser de forma fixa o puntual. L'empresa que serveix el càtering és CATSCHOOL i el monitoratge són mestres de l'escola o personal no docent del centre.

L'escola disposa del servei d'acollida per als alumnes d'Educació Infantil i Primària de 8h a 9h. També s'ha proposat de 17h a 18:00h, però de moment no ha sortit el mínim alumnes per dur-ho a terme.

Com a activitats extraescolars oferim guitarra i escacs en les franges de 14h a 15h i anglès de 17h a 18:00h.

A l'estiu es realitza un Casal per als infants d'Educació Infantil i Primària durant el mes de juliol.