

*"L'educació ha d'ampliar les finestres  
per les quals veiem el món"*

*Arnold Glasgow*

# Projecte de Direcció

**Mireia Mellado Durán**

CFA Víctor Català

BRIANS 2



## ÍNDEX

<b>1. INTRODUCCIÓ .....</b>	<b>1</b>
1.1. JUSTIFICACIÓ DEL PROJECTE .....	1
1.2. PRESENTACIÓ.....	4
<b>2. MARC NORMATIU .....</b>	<b>5</b>
<b>3. DIAGNOSI .....</b>	<b>6</b>
3.1. ANÀLISI DEL CENTRE .....	6
3.2. OFERTA FORMATIVA I FUNCIONAMENT .....	11
3.3. ANÀLISI DELS DIFERENTS ÀMBITS DEL CENTRE. DAFO .....	12
<b>4. LÍNIES D'ACTUACIÓ PREVISTES.....</b>	<b>13</b>
4.1. PROPOSTES D'ATENCIÓ A L'ALUMNAT EN EL MARC D'UN SISTEMA EDUCATIU INCLUSIU QUE CONTEMPLI LA COEDUCACIÓ I LA PERSPECTIVA DE GÈNERE.....	14
<b>5. DESPLEGAMENT ESTRATÈGIC.....</b>	<b>16</b>
5.1. OBJECTIUS, ACTUACIONS I INDICADORS D'AVUACIÓ .....	16
<b>6. ESTRUCTURA ORGANITZATIVA .....</b>	<b>25</b>
<b>7. RETIMENT DE COMPTES.....</b>	<b>26</b>
<b>8. REFLEXIÓ FINAL.....</b>	<b>27</b>
<b>9. BIBLIOGRAFIA I WEBGRAFIA .....</b>	<b>28</b>

## 1. INTRODUCCIÓ.

### 1.1. JUSTIFICACIÓ DEL PROJECTE .

El Centre de Formació d'Adults Víctor Català és un centre d'especial dificultat ubicat dins del Centre Penitenciari Brians 2, al municipi de Sant Esteve de Sesrovires. La missió de l'escola és la d'oferir un servei educatiu de qualitat que permeti desenvolupar les competències personals, socials i acadèmiques de la població penitenciària.

Fa poc més de setze anys, com a centre educatiu dependent del Departament de Justícia, vam ser traspassats al Departament d'Educació (*Decret 130/2009, de 25 d'agost, de creació dels centres de formació de persones adultes ubicats en centres penitenciaris*). Durant tots aquests anys la darrera direcció va impulsar una estructura organitzativa per anar adaptant el centre als grans objectius del sistema educatiu català.

Aquest Projecte de Direcció (PdD), proposa un nou pas per avançar cap a la transformació educativa i cap a una nova cultura de centre basada en el lideratge compartit i distribuït. És una aposta clara cap a l'actualització pedagògica de l'equip, d'acord amb els nous models competencials, metodològics i d'avaluació del procés, i la incorporació de processos de reflexió sobre les nostres pràctiques d'aula i de centre, per replantejar-nos canvis que donin resposta a la diversitat de l'alumnat i les seves diferents formes d'aprenentatge:

- Fonamentant les nostres pràctiques en [els 7 Principis bàsics de l'aprenentatge](#) (*Fundació Jaume Bofill*).
- Avançant en la personalització de l'aprenentatge i les expectatives d'èxit de tot l'alumnat segons el model del [Disseny Universal d'Aprenentatge \(DUA\)](#), reduint aquelles barreres que poden obstaculitzar el seu progrés i assegurant un context d'aprenentatge que sigui capacitador.



- Una part important de l'alumnat mostra serioses dificultats d'aprenentatge. En aquest sentit, és necessari el disseny de mesures d'atenció inclusiva per donar una resposta educativa de qualitat i d'equitat:

- *Mesures Universals*: orientació educativa i acció tutorial, personalització dels aprenentatges, organització i avaluació.

- *Mesures Addicionals*, dirigides a l'alumnat vulnerable amb *Necessitats Específiques de Suport Educatiu* (NESE). Majoritàriament tenim aquest perfil d'alumnat ubicats als mòduls 1, 6 i al mòdul de Salut Mental, però també els trobem als altres mòduls residencials. Es fa necessària, doncs, una organització flexible per a la seva atenció educativa, en forma de tutories de seguiment i suport educatiu.

També es contempla, l'elaboració de *Plans de Suport Individualitzat* (PI) a aquell alumnat que necessita aquesta adequació per poder obtenir la titulació, o simplement per poder seguir un itinerari educatiu i fer-ho de manera plena.

Paral·lelament, és imprescindible dedicar esforços a la lluita contra l'absentisme i l'abandonament escolar, així com l'escolarització d'aquella població que no té assolida la formació bàsica, que comprèn el *Cicle de Formació Instrumental (CFI)* i el *Cicle d'Educació Secundària (CES)*. També ho és impulsar la formació per adquirir competències transprofessionals (*Anglès, Francès, Competic*) i l'ensenyament de les *Llengües Catalana i Castellana* (educació per a la cohesió i la participació social). Lligat al coneixement de les *Tecnologies de la Informació i la Comunicació (TIC)*, un aspecte fonamental és la necessitat de reduir la bretxa digital.

Pel que fa a l'acció tutorial i orientació, la implementació del *Projecte d'Orientació de Centre* prevista en aquest PdD busca la millora en el procés d'acollida i d'acompanyament a l'alumnat al llarg de tot el procés educatiu en els diferents àmbits (personal, social, acadèmic) i la presa de decisions de futur (orientació professional) des d'una visió sistèmica i involucrant l'alumnat en el seu procés formatiu.

En l'àmbit de la cohesió i la participació, aquest PdD proposa crear nous mecanismes de participació de l'alumnat i la promoció de vincles positius, posant en valor la diversitat



cultural i lingüística i, alhora, incorporant l'impuls de mesures coeducatives i la perspectiva de gènere en la implementació del *Pla de Benestar*.

Un altre aspecte essencial és la promoció d'un sentiment de pertinença al CFA, construint progressivament una identitat de centre amb la que l'alumnat es pugui identificar, i la d'un sentiment de benestar de tota la comunitat educativa mitjançant la cura dels espais físics i de les relacions humanes.

A nivell organitzatiu, a banda d'un nou organigrama del centre que visibilitza la proposta d'un clar lideratge distribuït amb la presència de grups impulsors, aquest PdD busca garantir un espai diari de treball compartit de l'equip docent per a les reunions d'equip i la reflexió i debat pedagògic. Finalment, també planteja la implementació de les [Normes d'Organització i Funcionament de Centre](#) (NOFC) i la construcció d'una visió de centre amb horitzons comuns (professorat, alumnat).

Com a CFA en seu penitenciària, és essencial el treball en xarxa amb la resta de professionals del centre penitenciari, especialment amb els de l'àmbit de la rehabilitació, els *Equips Multidisciplinaris* (EMD), i també buscar maneres de contribuir, a través de projectes puntuals, a la millora d'algun aspecte de les diferents unitats de convivència (mòduls residencials / departaments específics).

Finalment, aquest PdD potencia les sortides programades, eina valuosa per a la preparació de la vida en llibertat, per realitzar propostes d'intercanvi i col·laboració principalment amb altres centres educatius, i alhora cercar també la connexió amb entitats i equipaments socials i culturals.

Per a la seva elaboració he tingut en compte el marc normatiu del Departament d'Educació, els principis bàsics de la Rehabilitació del sistema penitenciari català, el PEC, la Memòria Anual i l'anàlisi actualitzat del centre.

Em sembla important afegir que el setembre del 2022 entra en vigor el nou *Currículum* del CFI, amb un enfocament competencial, basat en les competències clau del Consell d'Europa i la [LOMLOE](#). Està organitzat en quatre nivells, dos cicles, amb una nova



distribució horària, i contempla la iniciació a l'aprenentatge de la llengua anglesa en el segon cicle. Tots aquests aspectes s'han anat incorporant fa tres cursos i la implementació definitiva s'ha integrat de manera natural en el funcionament del centre.

## **1.2 PRESENTACIÓ.**

Fa poc més de 23 anys que treballo com a docent i catorze anys que desenvolupo la meva feina com a docent, coordinadora i posteriorment com a cap d'estudis, al CFA Víctor Català, escola en seu penitenciària. Durant el curs actual estic desenvolupant les funcions de directora amb nomenament extraordinari.

Durant tots aquests anys he estat altament involucrada en l'organització i gestió del centre, impulsant i coordinant processos de millora, i dinamitzant l'equip docent.

En alguna ocasió havia pensat en la possibilitat de desenvolupar funcions directives, però en el primer trimestre del curs passat, preveient la jubilació de l'actual direcció, vaig sentir amb força que havia d'explorar aquesta possibilitat.

En aquest moment em sento capacitada per crear les condicions per a què la transformació educativa del centre es pugui produir i de treballar perquè, conjuntament, puguem anar avançant i assumint els reptes que impliquen aquest procés de canvi.

En l'exercici de la funció directiva, el meu lideratge es basa en els següents principis i valors:

- La responsabilitat, el rigor, la voluntat de servei i el compromís amb el CFA, l'Administració educativa i el Centre Penitenciari.
- La consciència d'un propòsit clar, el projecte, que marqui el camí i la presa de decisions amb coherència.
- La confiança en l'equip docent i el coneixement de cadascun dels membres, procurant que puguin desplegar al màxim els seus talents, i el seu desenvolupament professional.
- L'actitud reflexiva i serena per afrontar situacions de crisi, fent un anàlisi racional de la situació i cercant la millor resposta pel bé del conjunt.



- La correcta gestió i aprofitament del temps en les reunions de treball d'equip, generant espais de reflexió i debat.
- La promoció del treball col·laboratiu de l'equip docent orientat a la millora dels processos d'aprenentatge de l'alumnat, atenent a tota la diversitat, i impregnat per l'avaluació continuada i el modelatge.
- La innovació pedagògica com a eix vertebrador d'una escola dinàmica, viva, flexible i adaptada a noves realitats.

Com a companys de viatge, compto amb l'experiència i la solvència pedagògica i humana d'un claustre amb 24 docents que comparteixen un objectiu comú: fer de l'escola un espai amable on l'alumnat pugui desenvolupar al màxim els seus talents i potencialitats.

## 2. MARC NORMATIU

- [Llei 3/1991](#), de 18 de març, de formació d'adults.
- [Llei 12/2009](#), del 10 de juliol, d'Educació.
- [Llei orgànica 3/2020](#), de 29 de desembre, per la qual es modifica la Llei Orgànica 2/2006, de 3 de maig, d'Educació.
- [Decret 161/2009](#), de 27 d'octubre, d'ordenació dels ensenyaments de l'educació secundària obligatòria per a les persones adultes.
- [Decret 102/2010](#), de 3 d'agost, d'autonomia dels centres educatius.
- [Decret 155/2010](#), de 2 de novembre, de la direcció dels centres educatius públics i del personal directiu professional docent.
- [Decret 29/2015](#), de 3 de març, de modificació del Decret 155/2010, de 2 de novembre, de la direcció dels centres educatius públics i del personal directiu professional docent.
- [Decret 150/2017](#), de 17 d'octubre, de l'atenció educativa.
- Documents per a l'organització i la gestió dels centres.
- [Avaluació de centre i avaluació docent i directiva](#). 2024.
- [Ordre ENS/154/2011](#), de 14 de juny, del procediment i els documents i requisits formals del procés d'avaluació a l'educació secundària obligatòria per a les persones adultes.
- [Ordre EDU/217/2022](#), de 23 de setembre, per la qual s'estableix el currículum de la formació instrumental per a les persones adultes.
- [Resolució EDU/3983/2010](#), de 9 de desembre, per la qual s'estableixen els



temaris i els criteris d'avaluació de les proves d'accés als cicles formatius de formació professional inicial, als cicles formatius d'ensenyaments d'arts plàstiques i disseny, i als cicles d'ensenyaments esportius.

- [Resolució de 10 de maig de 2013](#), per la qual s'estableixen els currículums dels ensenyaments corresponents a llengua catalana i castellana, llengua occitana, denominada aranès a l'Aran, i a les llengües estrangeres, d'aplicació als centres de formació d'adults, que depenen del Departament d'Ensenyament.
- [Resolució ENS/447/2018](#), de 12 de març, de modificació de la Resolució ENS/924/2014, de 23 d'abril, per la qual s'estableix el procediment d'avaluació i certificació dels ensenyaments de competència digital a l'educació d'adults.
- [Resolució ENS/1403/2018](#), de 21 de juny, per la qual s'estableix el currículum de llengües estrangeres als centres de formació d'adults del Departament d'Ensenyament.
- [Resolució EDF/43/2026](#) de 12 de gener, per la qual es convoca el concurs de mèrits per seleccionar director o directora de diversos centres educatius dependents del Departament d'Educació i Formació Professional .

### 3. DIAGNOSI

#### 3.1 ANÀLISI DEL CENTRE.

El CFA Víctor Català té un claustre format per 24 docents: 18 docents de primària , 5 de secundària i 1 PSI.

El CFA compta amb espai central, l'Àrea Educativa (AE) composta per 8 aules junt a una biblioteca central. També compta amb una aula a cadascun dels departaments específics: DERT Departament Especial de Règim Tancat i Salut Mental.

L'alumnat del CFA Víctor Català son homes i persones trans majors de 22 anys que estan en situació de privació de llibertat. Excepcionalment poden ser traslladats del CP de joves al nostre centre a partir dels 20 anys per qüestions regimentals o de tractament.

Actualment hi ha al centre 1800 interns de 78 nacionalitats diferents:

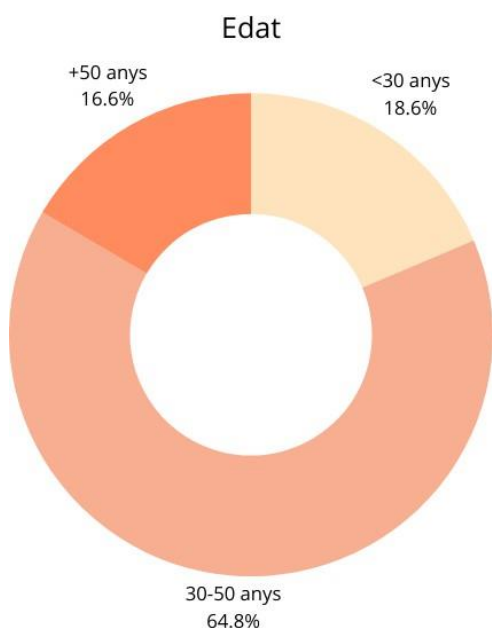


De l'anàlisi de dades del mapa de procedència de la població interna podem concloure que la població es divideix practicament a parts iguals entre nacionals (47,5%) i estrangers (52,5%). Com es pot observar al mapa, les nacionalitats predominants són la nacionalitat espanyola (47,5%) i la marroquina (15,67%). Tot i que tenim presència de 76 nacionalitats més al centre, que representen entre l'1 i el 4% del total. Entre aquest països podríem destacar Equador, Peru, Colòmbia, República Dominicana, Algèria i Romania.

Per tant, la diversitat cultural i el plurilingüisme n'és un dels trets característics. El context en el qual està immersa l'escola és principalment castellanoparlant, i la llengua catalana té un ús minoritari.

D'aquestes 1800 persones internes, 764 són alumnes de la nostra escola. El nombre de persones matriculades és molt variable, ja que es produeixen altes i baixes setmanals que fa que fluctuï aquesta xifra i, en conseqüència el nombre d'alumnat a l'aula.

L'entorn social de procedència dels residents del centre penitenciari és divers, tot i que existeix, majoritàriament, un denominador comú: un context de vulnerabilitat o marginalitat socioeconòmica que condiciona el risc d'exclusió social i la carència de capital cultural. De les trajectòries de vida de l'alumnat es desprenen múltiples històries de fracàs escolar i/o abandonament prematur dels itineraris formatius.



Pel que fa a les dades referents a l'edat de les persones privades de llibertat que viuen al CP Brians 2, es desprenen les següents: el 19% són menors de 30 anys, el 65% estan entre els 30 i 50 anys i el 16% representa a la franja d'edat que supera els 51 anys i arriba als 89 anys.



Segons dades del SIPC<sup>1</sup> d'octubre de 2025, el 34,4% de la població interna està classificada amb un nivell de FI (Formació Bàsica) repartits entre FI1, FI2, FI3 i FI4, i un

41,5% són candidats a cursar GES en

nivells GES 1 i GES 2. Tot i representar un percentatge inferior, la Formació

Bàsica és objecte d'atenció prioritària.

L'alumnat, doncs, té un nivell formatiu baix, i un escàs desenvolupament de les

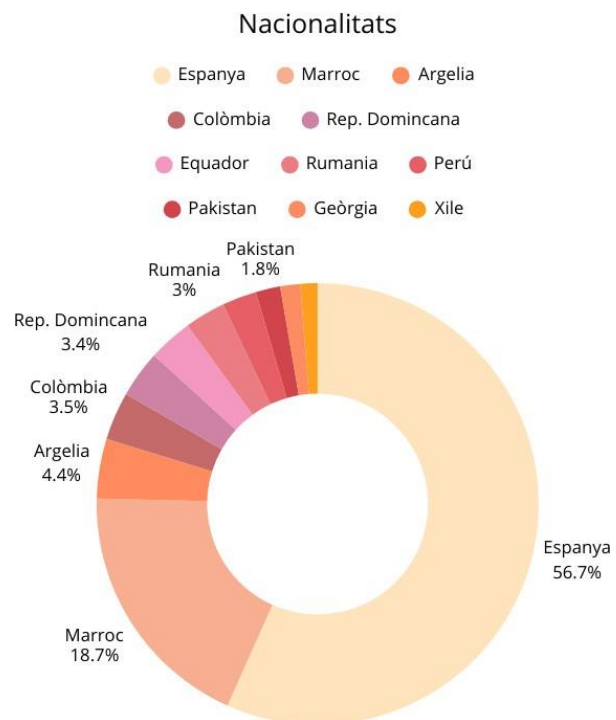
competències lingüístiques,

especialment en llengua castellana,

catalana i anglesa. No obstant, el 24,1%

restant està classificat amb nivells superiors que van des de ESO assolida

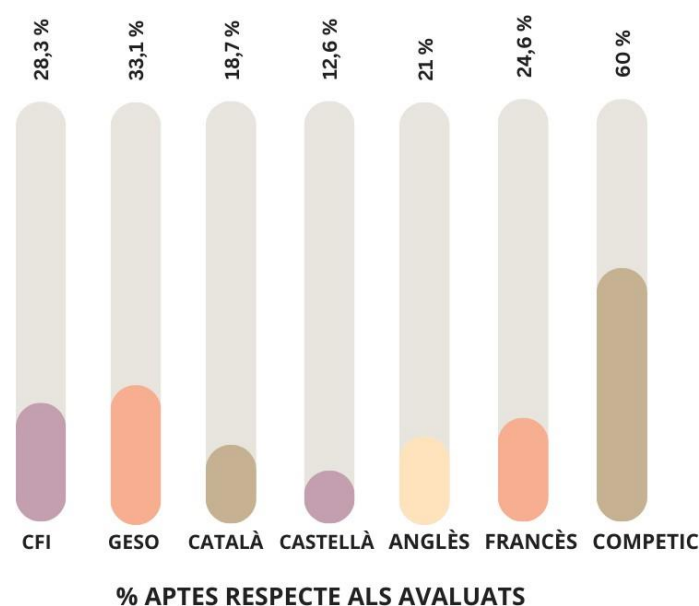
fins a carreres universitàries.



El nombre d'alumnat avaluat respecte als matriculats és baix. Tanmateix, el nombre d'aptes

a la Formació Bàsica i als ensenyaments de Llengües d' Acollida (LAC) i Llengües

Estrangeres (LES) també és millorable.



<sup>1</sup> Sistema d'Informació Penitenciari Català



En el perfil general de l'alumnat s'observa certa rigidesa cognitiva, un pensament poc flexible, una manca de reflexió i la dificultat per acceptar opinions o realitats que no coincideixin amb les seves pròpies idees. També s'adverteix poca capacitat d'abstracció, la dificultat per mantenir l'atenció continuada, una clara manca hàbits d'estudi, l'absència de referents culturals i l'estigmatització i tinença de prejudicis, fonamentalment en relació a qüestions de gènere.

Dues de les altres característiques d'una part important de la població són la dependència i consum de substàncies tòxiques, i també els problemes de salut mental.

L'activitat de l'escola es desenvolupa enmig d'un moviment continuat d'altres i baixes de l'alumnat en els grups. El solapament amb altres activitats del centre penitenciari, la manca d'hàbits, la desmotivació, i la poca consciència de l'impacte positiu que la formació pot tenir en les seves vides en són les principals causes. L'absentisme, l'abandonament escolar, i la irregularitat en l'assistència són, doncs, fenòmens habituals.

Malgrat conviure amb la realitat descrita, l'escola s'erigeix dins del centre penitenciari com un espai acollidor, agradable, pacífic, de confiança, d'aprenentatge i de desenvolupament personal i social, i on l'alumnat se sent escoltat i reconegut per l'equip docent.

L'oferta formativa és àmplia i diversa i intenta abastir i donar resposta a les necessitats educatives del nostre alumnat. Estratègicament prioritza la Formació Bàsica com a millor contribució del CFA en la posterior reinserció de les persones internes a la societat. El nou currículum del CFI que afecta la nostra escola a un nivell més organitzatiu demana una nova distribució de grups en dos cicles i un nou missatge als Equips de Tractament del CP. Les Llengües d'Acollida (LAC) tenen un paper protagonista a l'hora de millorar la competència lingüística d'accés i la posterior reinserció de la població interna. El GES és la porta d'accés a altres ensenyaments del sistema educatiu que cal assegurar. Tot i la complexitat que representa la gestió dels Estudis a Distància s'ha de continuar promocionant aquests estudis, especialment la formació professional a través de l'IOC i la formació universitària a través d'UNED i UOC. Finalment les Llengües Estrangeres i el Competic són altres eines que contribueixen a una bona integració del nostre alumnat.



### 3.2 OFERTA FORMATIVA I FUNCIONAMENT

L'oferta formativa del CFA Víctor català és la següent:



Pel que fa als **documents de centre** s'ha fet un anàlisi dels mateixos a fi de determinar quin és l'estat d'actualització i preveure possibles actuacions futures.





En els darrers dos cursos s'han començat a produir alguns gestos de transformació educativa en el centre. La definició de la línia pedagògica al [PEC](#), l'actualització del [PAT](#), la creació del POE, la creació de [l'Estratègia Digital de Centre](#) i l'aposta pel Pla de Benestar constitueixen alguns d'aquests gestos que ens condueixen cap a on volem anar: la millora contínua en la pràctica docent.

Per tot plegat el CFA Víctor Català està a l'avantsala de la possibilitat de transformació educativa, entenent-la com un procés llarg, continuat i evolutiu que requerirà d'un fort lideratge pedagògic i de tota una transformació de la cultura de centre en múltiples aspectes.

### 3.3 ANÀLISI DELS DIFERENTS ÀMBITS DEL CENTRE. DAFO.

FACTORS POSITIUS	FACTORS NEGATIUS
FORTALESES Origen intern	DEBILITATS . Origen intern
F1 Equip docent dinàmic i compromès amb l'alumnat. F2 Vinculació positiva entre l'alumnat i el professorat. F3 Clima de l'escola amable, acollidor i pacífic. F4 Riquesa que aporta la diversitat cultural i lingüística de l'alumnat . F5 Disposició d'una part significativa de l'equip per caminar cap a la transformació educativa . F6 Bona dotació d'equipaments TIC fixes a les aules . F7 Plataforma Moodle del centre. F8 Publicació setmanal de comunicació interna (equip docent). F9 Participació setmanal a les reunions dels EMD (equips multidisciplinars) F10 Implementació del Pla d'Acollida (nous docents i nou alumnat). F11 Actualització del POE. F12 Incorporació de la PSI a l'equip d'orientació de l'escola. F13 Aprovació del Pla de Benestar. F14 Estructura organitzativa i de coordinació consolidades. F15 Avaluació periòdica de la tasca educativa (quadrimestral).	D1 Falta d'implementació dels circuits establerts entre els múltiples agents que podrien intervenir en la lluita contra l'absentisme. D2 Alta rotació d'alumnes. D3 Poc coneixement de la llengua catalana per part de l'alumnat i falta d'arrelament al territori. D4 Resultats acadèmics baixos. D5 Pocs mecanismes de participació de l'alumnat en la vida de l'escola. D6 Pes burocràtic considerable. Tasques administratives de matrícules, assistència i seguiment de l'alumnat. D7 Connexió a Internet no adequada pel volum d'alumnat. D8 Poca activitat a la web, i no segueix un criteri establert D9 Treball sobre la personalització dels aprenentatges poc desenvolupat. D10 Falta de temps per generar espais de reflexió i debat. D11 Necessitat de crear claustres pedagògics, no només de funcionament. D12 Horari lectiu determinat per el funcionament regimental del centre penitenciari. D13 Activitats extracurriculars limitades degut a qüestions de seguretat requerides pel centre penitenciari.



FACTORS POSITIVS	FACTORS NEGATIUS
OPORTUNITATS. Origen extern.	AMENACES. Origen extern.
O1 Complicitat i suport de l'equip directiu del centre penitenciari	A1 Assistència irregular, absentisme i abandonament escolar.
O2 Possibilitat d'organitzar i coordinar activitats i projectes amb altres professionals del centre	A2 Alt percentatge d'alumnat amb dificultats d'aprenentatge.
O3 Possibilitat de crear una xarxa consolidada d'interns voluntaris de l'escola.	A3 Poca disposició de l'alumnat per interrelacionar-se i fer tasques en grup. Treball col.laboratiu.
O4 Receptivitat d'entitats i persones externes per establir connexions amb el centre.	A4 Manca d'autovaloració i d'autoconfiança de l'alumnat en la seva capacitat de progrés.
O5 Possibilitat d'intercanvis amb altres CFA i/o Instituts de Secundària i altres entitats.	A5 Molts estereotips relacionats amb el gènere, i la identitat i orientació sexual.
O6 Disposició d'un edifici d'escola dins de l'Àrea Educativa i Cultural del centre penitenciari.	A6 Baixa motivació, falta d'expectatives.
O7 Inclusió de l'activitat escolar al PIT ( Programa Individual de Tractament de la població interna).	A7 Context penitenciari principalment de parla castellana.
O8 Participació de l'escola en grups de gestió del CP.	A8 Nombre reduït d'alumnat amb possibilitat de fer sortides a l'exterior. Sortides Programades.
O9 Bona coordinació amb els SSTT, participació i representació de l'escola a les juntes territorials i central.	A9 Manca de connexió a la xarxa en les aules dels mòduls i departaments.
	A10 Limitacions en l'ús d'algunes eines digitals per qüestions de seguretat i normativa del centre.

#### 4. LÍNIES D'ACTUACIÓ PREVISTES.

Un cop valorats el context, l'anàlisi DAFO i la previsió de riscos, es concreten els grans marcs d'actuació previstos.

- ✓ Continuar amb les Formacions Internes de Centre per crear una cultura de treball compartida i potenciar que les metodologies treballades tinguin un impacte positiu al centre.
- ✓ Actualitzar els documents de centre que ho requereixin.
- ✓ Implementar el POE amb les darreres actualitzacions, per tal d'abordar les causes de l'abandonament escolar i poder fidelitzar a l'alumnat.
- ✓ Dinamitzar estratègies de personalització de l'aprenentatge perquè l'alumne es reconegui com el protagonista a partir d'una acció tutorial enfocada en la seva realitat.
- ✓ Diversificar metodologies d'aprenentatge per tal que l'alumnat assoleixi l'èxit educatiu.
- ✓ Crear un òrgan de participació de l'alumnat, consell d'alumnes, per tal de donar veu i visibilitzar les seves aportacions.



- ✓ Generar espais per la reflexió i el debat per afavorir la millora continua.  
*Claustres pedagògics.*
- ✓ Fomentar la visió coeducadora del centre per tal d'evitar els estereotips de gènere i fomentar el respecte cap a la identitat i l'orientació sexual.
- ✓ Promoure iniciatives per generar una identitat de centre i desenvolupar un sentiment de pertinença.

#### **4.1. PROPOSTES D'ATENCIÓ A L'ALUMNAT EN EL MARC D'UN SISTEMA EDUCATIU INCLUSIU QUE CONTEMPLI LA COEDUCACIÓ I LA PERSPECTIVA DE GÈNERE.**

##### **Propostes en relació al currículum i organització pel que fa l'atenció educativa en el marc normatiu inclusiu.**

L'assoliment per part de tot l'alumnat de les competències que els permetin el desenvolupament personal i escolar és un principi comú a tots els cursos i etapes de l'educació. Des del CFA Víctor Català ens plantegem aquesta atenció educativa tenint en compte el [Decret 150/2017, de 17 d'octubre, de l'atenció educativa de l'alumnat en el marc d'un sistema educatiu inclusiu](#), on tot l'alumnat pugui aprendre en els mateixos entorns escolars i obtingui resposta a les seves necessitats. Es planifiquen mesures i suports per tot l'alumnat en diferents àmbits per tal de donar resposta a les seves necessitats i poder treure el millor de cada alumne.

Per això es fa necessari:

- Incidir en la gestió d'atenció educativa a l'aula . Personalització dels aprenentatges. Millorar el treball en xarxa del professorat. Turisme pedagògic i intercanvi d'experiències.
- Compartir responsabilitats educatives amb diferents agents educatius i difondre i explicar les mesures universals, addicionals i intenses per abordar l'educació inclusiva.
- Incorporar a la PSI com a figura d'orientació essencial per l'elaboració d'itineraris formatius significatius per l'alumnat.



Com a mesures concretes podem distingir:

→ Mesures universals

- ◆ Formació del professorat per atendre la diversitat.
- ◆ Acció tutorial i orientació educativa. Implementació del Projecte d'Orientació Educativa.
- ◆ Implementació del PAT actualitzat. Registre d'entrevista. Traçar itineraris educatius realistes , sostenibles i personalitzats.
- ◆ Diversificació de les estratègies didàctiques i metodològiques dins de l'aula afavorint l'aprenentatge, el treball autònom i cooperatiu.
- ◆ Distribuir el mobiliari de l'aula per afavorir el treball en grup.
- ◆ Afavorir la participació d'altres professionals del CP en les activitats del centre.

→ Mesures addicionals:

- ◆ Pla d'acollida de l'alumnat i professorat nouvingut. Implementació.
- ◆ Suport addicional: [Servei Enllaç](#), [Comissió per l'èxit escolar](#) i [Centre de Recursos Pedagògics](#).

→ Mesures intenses

- ◆ Implementar estratègies d'atenció a la diversitat.
- ◆ Planificació de reunions de coordinació per impulsar la codocència
- ◆ Afavorir la docència compartida a tots els ensenyaments.
- ◆ Seleccionar a tots els ensenyaments del centre, objectius i continguts competencials clau adaptats a les necessitats de l'alumnat amb necessitats específiques.
- ◆ Consensuar l'avaluació compartida amb l'alumnat a tots els ensenyaments, proposant no només l'avaluació contínua i la diversificació d'activitats d'avaluació, sinó oferir activitats obertes i mecanismes per flexibilitzar l'avaluació.



### **Propostes concretes per a la promoció de la coeducació i la perspectiva de gènere.**

La coeducació comporta la promoció d'una educació que potencia la igualtat real d'oportunitats i l'eliminació de tota mena de discriminació per raó de sexe, així com la integració de forma explícita i amb continguts d'aprenentatge de la perspectiva de gènere. La coeducació és també el primer esglaó per la prevenció de violència masclista. Propostes concretes:

- Promoció de llenguatge verbal i gràfic . *Guia Llenguatge no sexista Víctor Català.*
- L'ús no sexista dels espais educatius del centre (lavabos)
- Utilització de material que promogui el tracte no sexista.
- Perspectiva de gènere, sabers de dones al llarg de la història.
- Orientació no estereotipada.

## **5. DESPLEGAMENT ESTRATÈGIC**

### **5.1. OBJECTIUS, ACTUACIONS I INDICADORS D'AVUACIÓ.**

El següent desplegament estratègic és fruit de l'anàlisi i conclusions de la diagnosi de centre i està alineat amb els objectius prioritaris i línies estratègiques del sistema educatiu.

Els objectius giren entorn a cinc àmbits:



OBJECTIU 1. Millorar els resultats educatius a la formació bàsica									
INDICADORS DE PROGRÉS:			VALOR INICIAL (juny 2025)				CRITERIS D'ACCEPTACIÓ		
<ul style="list-style-type: none"> <li>- Nombre d'alumnat que supera el CFI (Cicle de Formació Instrumental / Bàsica)</li> <li>- Nombre d'alumnat que es gradua en GESO</li> </ul>			Alumnat que supera CFI : 28,3%				CFI: ≥30%		
			Alumnat que supera la GESO: 33,1%				GESO: ≥35%		
Estratègies	Actuacions	Indicadors de procés	Recursos	Temporització				Responsable	Instruments
<b>1.1 Impuls del treball competencial a l'aula.</b>	1.1.1 Disseny de situacions d'aprenentatge significatives.	-Índex de situacions d'aprenentatge significatives dissenyades (≥80%).	-Ud's programades alinades amb els currículums de Fi i GESO.	26-27	27-28	28-29	29-30	-Coordinacions de la Formació Bàsica (Fi i GES)	-PAN de cada UD.
	1.1.2 Participació del claustre en projectes d'innovació pedagògica.	-Índex de docents que participen (≥90%).	-Projectes innovació.					-Equip docent	-Actes reunions equips pedagògics.
	1.1.3 Definició de la línia pedagògica del centre implementant instruments d'avaluació per competències.	-Nombre d'ensenyaments que comparteixen instrument d'avaluació per competències : ADDITIO o Moodle.	-Instruments d'avaluació. -Actes d'avaluació					-Coordinacions pedagògiques.	-Memòria anual -Actes d'avaluació.
<b>1.2 Foment de la personalització de l'aprenentatge.</b>	1.2.1 Elaboració de Plans de Suport Individualitzat a l'alumnat que ho requereixi.	-Nombre de Plans de Suport Individualitzat realitzats.	-Plans de Suport Individualitzat.	26-27	27-28	28-29	29-30	-Docents tutors/es de grup. -PSI	-Expedients alumnat.
	1.2.2 Implementació de les codocències a la Formació Bàsica.	-Índex d'ensenyaments de la FB on s'han implementat les codocències (≥90%).	-Planificació anual de les codocències.					-Equip directiu.	-Actes de reunions equips pedagògics.
	1.2.3 Incorporació de rúbriques d'avaluació fonamentades en els 7 principis de l'aprenentatge, el DUA i les mesures d'atenció inclusiva.	-Nombre de rúbriques basades en el DUA i les mesures d'atenció inclusiva (≥ 1 per unitat).	-Rúbriques d'avaluació					-Equips de nivell.	-Programacions d'aula. - Rúbriques. -Memòria Anual
<b>1.3 Implementació del PAT i el POE per reduir l'absentisme i l'abandonament escolar.</b>	1.3.1 Actualització del PAT i avaluació dels resultats.	-Actualització i aprovació del nou PAT.	-Registre de tutories realitzades.	26-27	27-28	28-29	29-30	-Grup impulsor POE.	-PAT
	1.3.2 Implementació del POE i avaluació dels resultats.	-Impacte real de la implementació del POE ( % d'alumnat fidelitzat a l'escola, ≥35%)	-Registre de fidelització de l'alumnat.					-Tutors/es de mòdul.	-POE -Excel d'assistència. -SIPC
	1.3.3 Desplegament de tutories de derivació escolar a tots els mòduls i ensenyaments.	-Nombre de tutories realitzades (≥ 1 setmanal).	-Actes reunions -Document tutorial.					-Tutors/es de mòdul.	-Actes reunions equips pedagògics. -Registre tutoria BdD)

	1.3.4 Realització de reunions setmanals amb els EMD, equips pedagògics i tutors/es de grup.	-Nombre de reunions realitzades ( $\geq 1$ setmanal)	-Actes reunions					-Tutors/es de mòdul.	-PAN tutoria de mòdul
<b>1.4 Integració de les TAC i les TEP a l'aula. Implementació de l'Estratègia Digital de Centre.</b>	1.4.1 Implantació de sessions digitals a les UD's.	-Nombre de UD's que tenen programades sessions digitals ( $\geq 1$ per UD).	-Sessions digitals.	26-27	27-28	28-29	29-30	-Coordinació digital -Cap d'estudis	-Portàtils -Maleta digital
	1.4.2 Foment de l'ús d'ordinadors i/o maleta digital a l'aula.	-Nombre de grups que utilitzen ordinadors i/o maleta digital a l'aula.	-Registre de grups que fan servir la maleta.					-Coordinació digital -Cap d'estudis	-Portàtils -Maleta digital
	1.4.3 Revisió i actualització de l' Estratègia Digital de Centre.	-Nombre de reunions de la Comissió Digital ( $\geq 1$ a la setmana).	-Docents de la comissió i document EDC.					-Membres de la Comissió Digital.	-Document EDC.

<b>OBJECTIU 2. Incrementar el nivell d'assistència reduint l'absentisme i l'abandonament escolar</b>									
<b>INDICADORS DE PROGRÉS:</b>				<b>VALOR INICIAL ( juny 2025)</b>				<b>CRITERIS D'ACCEPTACIÓ</b>	
<ul style="list-style-type: none"> <li>- Percentatge d'alumnat matriculat a tots els ensenyaments i grups respecte a la població global de Brians 2.</li> <li>- Percentatge d'alumnat atès a les tutories de derivació escolar.</li> <li>- Percentatge d'alumnat fidelitzat per ensenyament i grup.</li> </ul>				<b>38% d'alumnat matriculat</b>				<b><math>\geq 39%</math> d'alumnat matriculat</b>	
				<b>70% de la població per Unitat de Vida</b>				<b><math>\geq 80%</math> de la població per UdV</b>	
				<b>30% alumnat fidelitzat</b>				<b><math>\geq 32%</math> d'alumnat fidelitzat.</b>	
<b>Estratègies</b>	<b>Actuacions</b>	<b>Indicadors de procés</b>	<b>Recursos</b>	<b>Temporització</b>				<b>Responsable</b>	<b>Instruments</b>
<b>2.1 Implementació del PAT actualitzat i avaluació dels resultats.</b>	2.1.1 Desplegament de tutories de derivació escolar als mòduls residencials.	-Nombre de mòduls atesos ( $\geq 90%$ ).	-Docents tutors/es de mòdul i PGA.	26-27	27-28	28-29	29-30	-Tutors/es de mòdul	-Memòria Anual ( MAC)
	2.1.2 Reforç de l'acollida al Departament d'ingressos.	-Nombre d'intervencions tutorial a ingressos ( $\geq 3$ ).	-Docents tutors/es de mòdul i PGA					-Tutors/es de mòdul	-Memòria Anual ( MAC)
	2.1.3 Sistematització de les tutories de grup.	-Nombre de tutories de grup realitzades ( $\geq 1$ quadrimestral).	-Document tutorial.					-Tutors/es de grup	-Documents tutoria de grup.
	2.1.4 Registre setmanal a la base de dades del seguiment de l'alumnat.	-Nombre de registres de seguiment tutorial.	-Base de dades i tutor/a mòdul.					-Tutors/es de grup	-Registre de tutories de la Base de Dades
<b>2.2 Implementació del POE i avaluació dels resultats.</b>	2.2.1 Incorporació de la PSI al grup impulsor POE.	-Nombre de reunions realitzades del grup impulsor POE amb la PSI ( $\geq 1$ setmanal).	-Actes reunions grup impulsor.	26-27	27-28	28-29	29-30	-Grup impulsor POE	-Actes de reunions POE.
	2.2.2 Realització de la Planificació Anual de la PSI.	-Planificació anual de la PSI aprovada pel claustre i CE.	-Planificació anual de la PSI					-PSI	-Planificació anual PSI.

	2.2.3 Implementació de la setmana de tutor/a ( quadrimestral)	-Nombre de setmanes del tutor/a realitzades (≥ 1 quadrimestral).	-Memòria grup impulsor amb percentatge d'alumnat recuperat.					-Equip directiu i grup impulsor POE	-Memòria grup impulsor POE
<b>2.3 Desplegament de tutories escolars posant èmfasi en a població més jove i més vulnerable.</b>	2.3.1 Realització de tutories setmanals amb població jove i/o vulnerable.	-Registre de la població atesa menor de 30 anys i /o vulnerable.	-Registre de tutories relitzades.	26-27	27-28	28-29	29-30	-Grup impulsor POE.	-PAT -POE
	2.3.2 Desplegament de tutories de derivació escolar a tots els moduls i ensenyaments.	-Impacte real de la implementació del POE ( % d'alumnat fidelitzat a l'escola) -Nombre de tutories realitzades (≥ 1 a la setmana).	-Registre de fidelització de l'alumnat.					-Tutors/es de mòdul.	-Excel d'assistència. -SIPC
	2.3.3 Realització de reunions setmanals amb els EMD, equips pedagògics i tutors/es de grup.	-Nombre de reunions realitzades per compartir informació població vulnerable (≥ 1 a la setmana).	-Actes de reunions.					-Tutors/es de mòdul.	-Actes reunions equips pedagògics. -Memòria Anual de Centre (MAC)
<b>2.4 Disseny de la oferta formativa diversificada que respongui a les necessitats reals de l'alumnat.</b>	2.4.1 Creació d'oferta formativa amb impacte a l'escola.	-Oferta formativa que doni resposta a les necessitats formatives de l'alumnat.	-Registre d'assistència ensenyaments.	26-27	27-28	28-29	29-30	-Equip directiu	-Excel assistència.
	2.4.2 Planificació escolar amb agrupacions multinivell que permeti la incorporació de l'alumnat a la majoria d'ensenyaments en totes les franges horàries.	-Nombre d'agrupacions multinivell.	-Registre de nivells que fan agrupacions multinivell.					-Coordinacions pedagògiques.	-PAN coordinacions -Memòria Anual de Centre.
<b>2.5 Acompanyament de l'alumnat per desenvolupar una escolarització plena i conscient.</b>	2.5.1 Difusió d'experiències d'ex-alumnes que reconeixen l'impacte positiu de la formació rebuda al centre en les seves possibilitats d'inserció laboral.	- Nombre d'experiències (≥ 2 per curs) .	-Alumnat testimonial.	26-27	27-28	28-29	29-30	-Alumnat voluntari.	Registre d'activitats extracurriculars.
	2.5.2 Orientació a través del programa Acredita't.	-Nombre alumnat que participen en Acredita't.	-Programa Acredita't					-Cap d'estudis	-Programa Acredita't.
	2.5.3 Càpsules formatives IOC.	-Nombre de càpsules formatives (≥ 1 per curs).	-Formadores IOC.					-Formadores IOC	-Registre xerrades.

OBJECTIU 3. Millorar la competència lingüística de l'alumnat en les llengües d'acollida: català i castellà									
INDICADORS DE PROGRÉS: <ul style="list-style-type: none"> <li>- Actualització i aprovació de les proves de competència lingüística.</li> <li>- Formacions i certificacions realitzades dels docents de llengües d'acollida.</li> <li>- Actualització del Pla Lector.</li> <li>- Nombre de persones voluntàries CNL que col·laboren en els ensenyaments de llengües d'acollida.</li> </ul>				VALOR INICIAL ( juny 2025)				CRITERIS D'ACCEPTACIÓ	
				0% de les proves actualitzades				50% de proves actualitzades.	
				1 formació bianual				≥ 1 formació anual	
				60% de grau de satisfacció				70% de grau de satisfacció	
				3 persones voluntàries				≥ 4 persones voluntàries	
Estratègies	Actuacions	Indicadors de procés	Recursos	Temporització				Responsable	Instruments
<b>3.1 Actualització de les proves de competència lingüística en llengua catalana i castellana.</b>	3.1.1 Crear equip de treball coordinació LAC i cap d'estudis per l'actualització.	-Creació d'equip de treball. Nombre de reunions realitzades (≥1 reunió quinzenal).	-Espai horari per l'equip de treball.	26-27	27-28	28-29	29-30	-Coordinació LAC i cap d'estudis.	-Actes reunions
	3.1.2 Presentació de les proves de CL al claustre.	- Realització de claustre pedagògic per la presentació de les proves.	-Proves de CL. Cap d'estudis i coordinació LAC					-Equip directiu	-Acta de claustre
	3.1.3 Implementació de les proves de CL anual.	-Nombre d'ensenyaments en els que s'han passat les proves.	-PAN ensenyaments.					-Tutors/es de grup	-Proves de CL. - Document registre.
	3.1.4 Avaluació i registre de resultats.	- Nombre de registres per ensenyament.	-Document de registre.					-Coordinació LAC i cap d'estudis	-Pla d'actuacions.
	3.1.5 Pla d'actuació per la millora en els àmbits de llengües catalana i castellana.	- Nombre d'actuacions recollides al Pla de millora de CL.	- Pla d'actuacions.					-Coordinació LAC i cap d'estudis.	-MAC
<b>3.2 Promoció de les formacions de l'equip docent de llengües d'acollida.</b>	3.2.1 Formació interna/externa de l'equip de llengües.	-Nombre de formacions realitzades per curs (≥ 1 per curs).	-Formacions en l'àmbit de llengües del Departament.	26-27	27-28	28-29	29-30	-Tutors/es llengües.	-Registre de formacions realitzades.
	3.2.2 Actualització Pla Lector ( formació xtec)	-S'ha actualitzat el Pla Lector en el termini establert. Grau de satisfacció >60%.	-Pla Lector. <u>Google Forms.</u>					-Equip directiu -Coordinacions LAC i LES.	-Pla Lector.
	3.2.3 Compartició de bones pràctiques amb altres CFA's del territori.	-Nombre de bones pràctiques compartides ( ≥ a 2 bones pràctiques).	-Contactes realitzats amb xarxa de CFA's					-Equip directiu	-MAC .Registre bones pràctiques i de col.laboracions realitzades.
	3.2.4 Sistematització de col.laboracions entitats externes per l'aprenentatge i ús del català.	-Nombre de col.laboracions amb entitats externes (≥ a 1 per curs).	-Registre de contactes amb entitats externes.					-Equip directiu	-MAC .Registre bones pràctiques i de col.laboracions realitzades.

<b>3.3 Integració de persones voluntàries CNL per millorar la competència oral de l'alumnat ensenyaments de llengües d'acollida.</b>	3.3.1. Coordinació amb l'entitat CNL per sol·licitar persones voluntàries.	-Nombre de reunions realitzades per sol·licitar voluntàries (≥ a 2 reunions).	-Actes reunions Coordinació CNL i cap d'estudis.	26-27	27-28	28-29	29-30	-Equip directiu.	-Actes de reunions realitzades.
	3.3.2 Planificació de reforç oral setmanal (cercle de conversa).	-Nombre de sessions realitzades amb suport oral.	-Planificació quadrimestral cercles.					-Tutors/es grup.	-PAN
	3.3.3 Diagnosi llengües d'origen de l'alumnat.	-Registre de la diagnosi de les llengües d'origen.	-Document diagnosi.					-Coordinació LAC.	-Projecte lingüístic.
	3.3.4 Treball amb fitxes dels cercles de conversa amb vocabulari actiu de les UD's que mostrin les llengües d'origen de l'alumnat.	- Nombre de fitxes o recursos pedagògics pel suport oral.	-Recursos pedagògics cercles.					-Tutors/es grup.	-Fitxes pedagògiques cercles de conversa.
<b>3.4 Disseny de la oferta formativa diversificada que respongui a les necessitats reals de l'alumnat.</b>	3.4.1 Creació d'oferta formativa amb impacte a l'escola.	-Oferta formativa que doni resposta a les necessitats formatives de l'alumnat.	-Registre d'assistència ensenyaments.	26-27	27-28	28-29	29-30	-Equip directiu	-Excel·lència .
	3.4.2 Planificació escolar amb agrupacions multinivell que permeti la incorporació de l'alumnat a la majoria d'ensenyaments en totes les franges horàries.	-Nombre d'agrupacions multinivell.	-Registre de nivells que fan agrupacions multinivell.					-Coordinacions pedagògiques.	-PAN coordinacions -Memòria Anual de Centre.
<b>3.5 Acompanyament de l'alumnat desenvolupar una escolarització plena i conscient.</b>	3.5.1 Difusió d'experiències d'ex-alumnes que reconeixen l'impacte positiu de la formació rebuda al centre en les seves possibilitats d'inserció laboral.	- Nombre d'experiències .	-Alumnat testimonial.	26-27	27-28	28-29	29-30	-Alumnes voluntaris.	Registre d'activitats extracurriculars.
	3.5.2 Orientació a través del programa Acredita't.	-Nombre d'alumnes que participen en l'orientació Acredita't.	-Programa Acredita't.					-Cap d'estudis	-Programa Acredita't.
	3.5.3 Tutories individuals i grupals.	-Nombre de tutories realitzades.	-Registre de tutories.					-Tutors/es de grup	-Document tutoria ( PAT).

<b>OBJECTIU 4. Millorar la cohesió social de la comunitat educativa</b>									
<b>INDICADORS DE PROGRÉS:</b>			<b>VALOR INICIAL (juny 2025)</b>				<b>CRITERIS D'ACCEPTACIÓ</b>		
<ul style="list-style-type: none"> <li>- Aprovació del Pla de Benestar.</li> <li>- Nombre de Sortides Programades lúdic-educatives.</li> <li>- Nombre d'activitats realitzades per visibilitzar la diversitat cultural i lingüística de l'alumnat.</li> <li>- Nombre de visites de Turisme Pedagògic a altres CFA's realitzades.</li> <li>- Nombre de dinàmiques participatives proposades per les coordinacions de COCOBE i RRLL.</li> </ul>			<b>Requereix d'aprovació.</b>				<b>Aprovat</b>		
			<b>3 Sortides Programades (anual)</b>				<b>≥ 4 Sortides (anual)</b>		
			<b>2 Activitats anuals que mostren diversitat lingüística.</b>				<b>≥ 3 Activitats anuals que mostren diversitat lingüística.</b>		
			<b>2 visites anuals de Turisme Pedagògic.</b>				<b>≥ 2 Visites anuals de Turisme Pedagògic.</b>		
			<b>3 dinàmiques participatives</b>				<b>≥4 Dinàmiques</b>		
<b>Estratègies</b>	<b>Actuacions</b>	<b>Indicadors de procés</b>	<b>Recursos</b>	<b>Temporització</b>				<b>Responsable</b>	<b>Instruments</b>
<b>4.1 Implementació del Pla de Benestar i avaluació dels resultats.</b>	4.1.1 Presentació del Pla de Benestar al claustre i al Consell Escolar.	-Grau de satisfacció de la presentació superior al 75%.	-Coordinacions Riscos Laborals i COCOBE.	26-27	27-28	28-29	29-30	- Riscos Laborals , COCOBE i equip docent.	-Enquesta de satisfacció alumnat i docents.
	4.1.2 Aprovació del Pla de Benestar per part del claustre i del Consell Escolar.	-Grau de satisfacció en l'aprovació superior al 75%.	-Pla Anual					-Tutors/es de grup	-Pla Anual.
	4.1.3 Sistematització d'un Pla Anual d'actuacions per la seva implementació.	-Nombre d'actuacions recollides al Pla Anual.	-Pla Anual					-Tutors/es de grup	-Pla Anual.
	4.1.4 Registre de les actuacions realitzades i valoració de les mateixes.	-Nombre de registres d'actuacions realitzades amb valoració positiva.	-Document de registre.					-Tutors/es de grup	-MAC
<b>4.2 Promoció de les Sortides Programades per afavorir la connexió amb l'exterior de l'alumnat i enfortir el vincle docent-alumne.</b>	4.2.1 Realització de sortides programades a l'exterior.	-Nombre sortides programades realitzades (≥ 4 anuals).	-Tutors/es de grup.	26-27	27-28	28-29	29-30	-Equip directiu i coordinacions pedagògiques.	-PGA.
	4.2.2 Elaboració d'un planning d'activitats amb experts de l'exterior.	-Nombre de sessions amb experts realitzades.	-Programacions d'aula.					-Equip directiu i coordinacions pedagògiques.	-MAC.
	4.2.3 Creació d'un banc de recursos d'exposicions itinerants que puguin venir al centre.	-Nombre d'exposicions exposades.	-Coordinacions pedagògiques.					-Equip directiu	-Drive escola. Document banc de recursos
	4.2.4 Realització de movilitats Erasmus pel modelatge educatiu.	-Nombre de movilitats Erasmus realitzades.	-Projecte i partners.					-Grup impulsor Erasmus.	-Projecte K-122
<b>4.3 Desplegament d'activitats per acollir la diversitat cultural de l'alumnat .</b>	4.3.1 Realització d'activitats en dates rellevants ( Dia de Immigrant i Dia de les llengües maternes).	-Nombre d'activitats en dates rellevants (≥ a 2 activitats).	-Registre d'activitats extraordinàries.	26-27	27-28	28-29	29-30	-Equip directiu i coordinació LAC	-PAN
	4.3.2 Preparació d'activitats proposades pel Consell d'alumnes que mostrin la diversitat cultural .	-Nombre d'activitats multiculturals realitzades .	-Registre d'activitats extraordinàries.					-Equip directiu i coordinació LAC	-Actes reunions Consell d'alumnes.

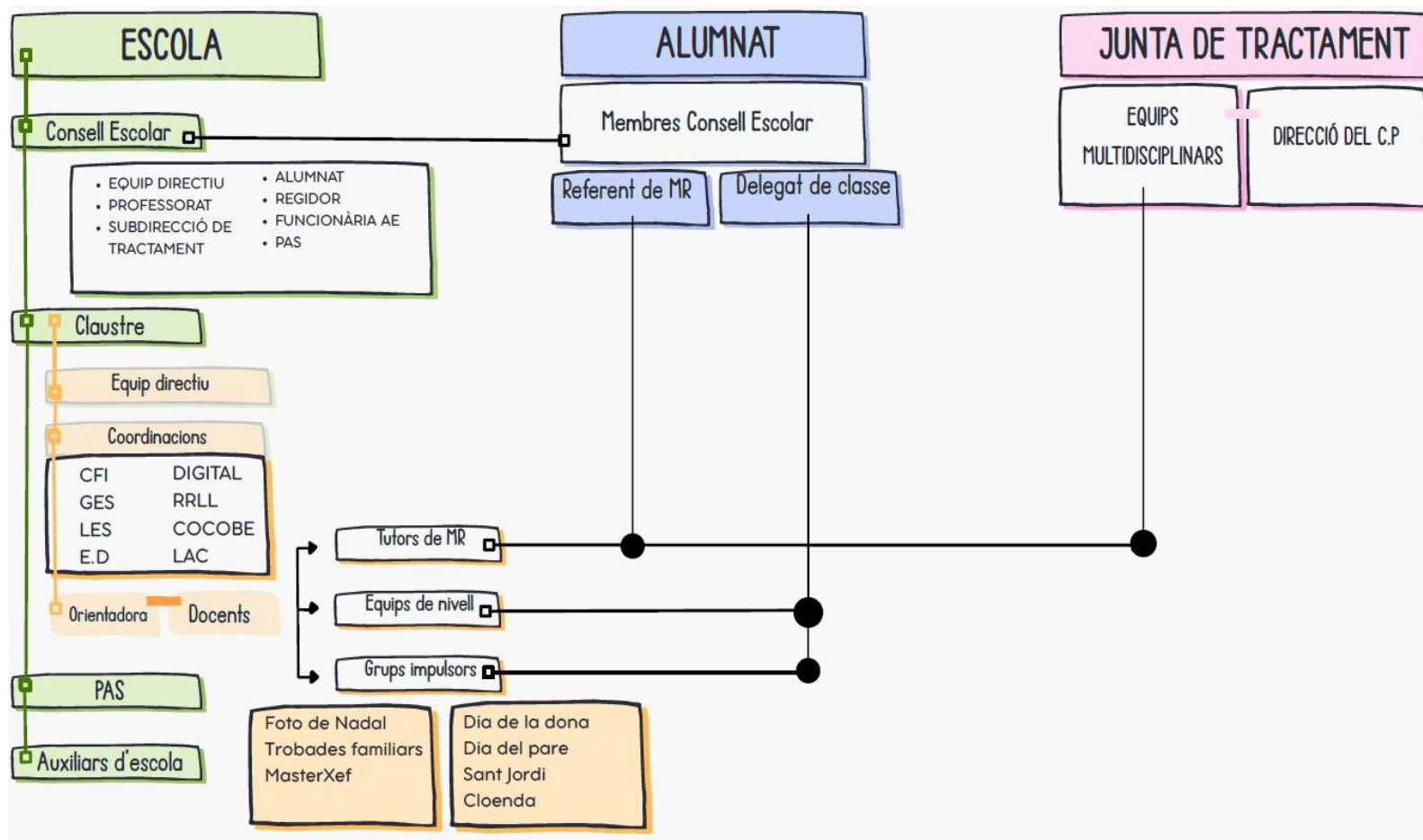
	4.3.3 Elaboració i difusió de mapa físic amb les llengües d'origen de l'escola.	-Creació del mapa lingüístic.	-Mapa lingüístic					-Coordinació LAC	- Diagnosi
	4.3.4 Elaboració de vocabulari actiu a les aules vinculat a les UD en les diferents llengües d'origen.	-Nombre d'aules que difonen el vocabulari actiu vinculat a les UD.	-Aules i tutors/es de grup.					-Coordinacions pedagògiques.	-Unitats Didàctiques.
<b>4.4 Promoció de les visites de Turisme Pedagògic.</b>	4.4.1 Realització de visites de Turisme Pedagògic.	-Nombre de visites realitzades (≥ de 2 visites).	-Docents visitants.	26-27	27-28	28-29	29-30	-Equip directu	-PGA.
	4.4.2 Treball coordinat amb altres CFA /EOI pel modelatge del Turisme.	-Nombre de reunions realitzades per l'organització.	-Planning de reunions.					-Equip directu o -Coordinacions pedagògiques.	-Document relació de CFA/EOI.
	4.4.3 Intercanvi d' experiències docents/ intercentres.	-Nombre d'intercanvi d'experiències intercentres.	-Espai intercanvi.					-Coordinacions pedagògiques.	-Drive Trobada Intercentres.
<b>4.5 Creació d'un clima escolar acollidor que afavoreixi el respecte mutu, el benestar i l'entesa.</b>	4.5.1 Pla ambiental. Decoració escola.	- Grau de satisfacció de l'equip docent i de l'alumnat superior al 70%.	-Consell d'alumnes / Pla ambiental.	26-27	27-28	28-29	29-30	-Consell d'alumnes.	-PGA i enquesta de satisfacció.
	4.5.2 Millora de la imatge dels espais educatius. Pintura i neteja.	-Relació d'espais educatius millorats.	-Espais escola i pintura.					-Equip directiu	-Enquesta de satisfacció alumnat-docent.
	4.5.3 Promoció d'activitats de cohesió docents-alumnat	-Nombre d'activitats de cohesió realitzades (≥ a 3 ).	-Espais per activitats de cohesió.					-Coordinacions pedagògiques	-MAC (memòria anual de centre).
	4.5.4 Ordre , buidatge i reorganització de l'excés de materials del despatx de l'equip docent.	-Grau de satisfacció de l'equip docent superior al 70%	-Equip docent.					-Equip docent	-Enquesta de satisfacció docent.
<b>4.6 Incorporació de mecanismes de participació de l'alumnat a l'escola.</b>	4.6.1 Sistematització d'un òrgan de representació : delegats de grup.	-Nombre de reunions de delegats (≥ a 2 reunions).	-Delegats i espai per les reunions.	26-27	27-28	28-29	29-30	-Comissió POE	-Actes reunions delegats.
	4.6.2 Creació d'un òrgan de participació: Consell d'alumnes.	-Nombre de reunions del Consell d'alumnes (≥ a 2 reunions per quadrimestre)	-Alumnat del Consell i espai per les reunions,					-Equip directiu	-Actes reunions Consell d'alumnes. -MAC
<b>4.7 Incorporació la visió coeducadora i la perspectiva de gènere per millorar la convivència en el centre.</b>	4.7.1 Formació de l'equip docent: Coeducació per a una educació no sexista a l' Educació d' Adults.	-Nombre de docents que realitzen la formació.	-Docents i formació Coeducació.	26-27	27-28	28-29	29-30	-Equip directiu.	-PGA
	4.7.2 Ús de llenguatge inclusiu amb perspectiva de gènere en comunicacions orals i escrites.	-Nombre de documents de centre que incorporen el llenguatge inclusiu.	-Documents de centre.					-Equip directiu.	-Documents de centre.

	4.7.3 Programació d'accions educatives per fomentar l'equitat de gènere.	-Nombre d'accions educatives que fomenten l'equitat de gènere.	-Espais escolars i programacions					-Grups impulsors i coordinacions COCOBE i RRLl.	-Document activitats extracurriculars.
--	--	--	----------------------------------	--	--	--	--	---	--

OBJECTIU 5. Millorar l'organització escolar i la gestió del centre									
INDICADORS DE PROGRÉS:			VALOR INICIAL (juny 2025)				CRITERIS D'ACCEPTACIÓ		
<ul style="list-style-type: none"> <li>- Índex de documents de centre actualitzats periòdicament.</li> <li>- Nombre de reunions de coordinacions, grups impulsors, equips de nivell i claustres realitzats a l'espai de migdia.</li> <li>- Participació en un programa d'innovació.</li> </ul>			70% Documents actualitzats				90% Documents actualitzats		
			Reunions realitzades 31 (anuals)				≥ 35 reunions (anuals)		
			No s'ha participat en cap programa d'innovació.				1 programa innovació.		
Estratègies	Actuacions	Indicadors de procés	Recursos	Temporització				Responsable	Instruments
<b>5.1 Impuls a la sistematització de l'actualització periòdica dels documents de centre (PEC, NOFC, PAT, POE, EDC, Projecte lingüístic i Pla de Benestar).</b>	5.1.1 Revisió bianual dels documents de centre.	-Nombre de reunions realitzades per la revisió.	-Espais escola i ordinadors	26-27	27-28	28-29	29-30	-Equip directiu.	-Documents de centre (PEC, NOFC, PAT, POE, EDC, Projecte lingüístic i Pla de Benestar). -Web del CFA Víctor Català. -MAC
	5.1.2 Actualització bianual dels documents que ho requereixin.	-Nombre de reunions realitzades per l'actualització.	-Espais escola i ordinadors					-Equip docent.	
	5.1.3 Aprovació dels documents de centre pel Claustre i el Consell Escolar.	-Índex de documents de centre actualitzats que s'han aprovat al claustre i al Consell Escolar (≥80%).	-Documents de centre.					-Coordinació digital.	
	5.1.4 Difusió dels documents de centre a la web de l'escola.	-Nombre de documents compartits amb la web del centre.	-Documents de centre.					-Coordinació digital.	
<b>5.2 Optimització de les reunions de l'espai de migdia.</b>	5.2.1 Elaboració de planning de les reunions de l'espai de migdia.	-Nombre de reunions planificades a l'espai de migdia.	-Aules i equip docent.	26-27	27-28	28-29	29-30	-Equip directiu	-PGA
	5.2.2 Compactació de les reunions pel dedicar un migdia setmanal al programa d'innovació.	-Grau de satisfacció dels docents amb la compactació de les reunions (≥ al 70%).	-Documents de centre. PGA.					-Equip directiu	-Actes claustre i PGA. -Enquesta satisfacció docent.
	5.2.3. Destinació de franja horària per reunions de nivell, coordinació, EMD, grups impulsors i claustres.	-Nombre de reunions realitzades de nivell, de coordinació, d'EMD i de grups impulsors.	-Aules i equip docent.					-Equip directiu i equip docent	-PGA i MAC
<b>5.3 Participació en un programa d'innovació educativa amb impacte a l'escola.</b>	5.3.1 Creació d'un grup impulsor que lideri un programa d'innovació.	-Nombre de reunions del grup impulsor (≥ a 1 per setmana).	-Programes d'innovació i grup impulsor.	26-27	27-28	28-29	29-30	-Equip directiu	-Actes de reunions
	5.3.2 Presentació del programa d'innovació al claustre.	-Aprovació del programa d'innovació al claustre.						-Grup impulsor innovació.	-Programa d'innovació.

	5.3.3 Implementació del programa d'innovació a la pràctica educativa.	-Nombre d'ensenyaments que desenvolupen el programa d'innovació educativa.	-Cartelleria i documents de centre.					-Equip docent	-Pla programa innovació.
	5.3.4 Avaluació i resultats de l'aplicació del programa d'innovació.	-Grau de satisfacció de l'equip docent > 70%	-Enquesta de satisfacció i equip docent.					-Grup impulsor innovació.	Enquesta de satisfacció, PGA i MAC.

## 6. ESTRUCTURA ORGANITZATIVA.



Aquest projecte de direcció proposa l'exercici d'un lideratge distribuït orientat a la delegació de funcions i responsabilitats, involucrant tot l'equip docent i incorporant els grups impulsors de projectes de centre i el treball col·laboratiu. També la creació del *Consell d'alumnes* per promoure i facilitar la seva participació en la vida del centre. El següent organigrama dona una visió clara del lideratge distribuït proposat i posa en valor la importància del treball en equip.

## 7. RETIMENT DE COMPTES.

L'autonomia dels centres públics és compartida i cadascun dels responsables (òrgans personals i col·legiats), exerceix l'autonomia del centre en el àmbits pedagògic, organitzatiu i de gestió.

Aquest projecte de direcció per al CFA Víctor Català i l'avaluació del mateix, té com a finalitat:

- Determinar en quina mesura s'estan assolint els objectius proposats.
- Identificar les causes que dificulten o impedeixen l'assoliment dels objectius.
- Afavorir la presa de decisions sobre el desenvolupament del projecte.
- Analitzar i comprendre els processos que expliquen els èxits i els fracassos i, d'aquesta manera, afavorir la recerca d'estratègies d'intervenció en els diferents estadis de desenvolupament del projecte.

Per tal d'avaluar aquest PdD estan previstos els següents mecanismes de retiment de comptes, atenent a la transparència i a la voluntat de millora:

Mecanisme	Responsable/s	Destinatari/s	Temporització
<b>Presentació del PdD</b>	Direcció	Claustre Consell Escolar Inspecció	Inici del mandat
<b>PGA</b>	Equip Directiu, conjuntament amb el Claustre	Claustre Consell Escolar Inspecció Educativa	Inici de cada curs (x4)
<b>Seguiment de la Programació General Anual</b>	Equip Directiu, conjuntament amb el Claustre i el Consell Escolar .	Claustre Consell Escolar	Quadrimestral
<b>Memòria Anual de Centre (MAC)</b>	Equip Directiu Equip de Coordinació Pedagògica Equip docent	Claustre Consell Escolar Inspecció Educativa	Final de cada curs (x4)

<b>Revisió del PdD</b>	Equip directiu	Claustre Consell Escolar	Inici del 3r curs del mandat
<b>Presentació de resultats de proves externes Anglès 3, Francès 3, Projectes COMPETIC i Proves d'accés a Grau Superior.</b>	Administració educativa Claustre Alumnat	Claustre Consell Escolar Alumnat	Juny
<b>Gestió econòmica : presentació i justificació del pressupost anual</b>	Secretaria Direcció	Claustre Consell Escolar	Anual (x4)
<b>Liquidació del Pressupost anual</b>	Secretaria Direcció	Claustre Consell Escolar Negociat de centres (SSTT)	Anual (x4)
<b>Memòria de final del mandat</b>	Direcció	Inspecció Educativa Claustre Consell Escolar	Final del mandat

## 8. REFLEXIÓ FINAL.

Aquest PdD proposa l'assumpció d'una sèrie de reptes per tal d'assolir un procés de transformació i millora. En aquest sentit planteja unes línies d'actuació dirigides a millorar els resultats educatius i a afavorir la convivència : el bon tracte, l'escolta, la valoració de la diversitat cultural, l'equitat, la justícia, l'autoconeixement, la gestió emocional, la promoció de la cultura de pau i no-violència i la resolució pacífica de conflictes. Tanmateix promou el treball col.laboratiu orientat a la millora dels processos d'aprenentatge de l'alumnat, atenent la diversitat, impregnat per l'avaluació continuada i el modelatge .És un projecte assolible, que pot desenvolupar-se en el marc d'un bon lideratge i d'un equip cohesionat .

Aquest PdD té un propòsit clar ; elaborar un full de ruta que marqui el camí a seguir i que cada pas d'aquest camí , s'hagi fet amb consciència i coherència .

*“L'educació és allò més proper a la màgia en el món. Res pot transformar la vida d'una persona com l'educació”.* **Nivasini**, estudiant de secundària de l'Índia.

## 9. BIBLIOGRAFIA I WEBGRAFIA

[Llei orgànica 3/2020, de 29 de desembre, per la qual es modifica la Llei orgànica 2/2006, de 3 de maig, d'educació.](#)

[Llei 12/2009, de 10 de juliol, d'educació de Catalunya.](#)

[Decret 102/2010, de 3 d'agost, d'autonomia dels centres educatius.](#)

[Decret 155/2010, de 2 de novembre, de la direcció de centres educatius públics i del personal directiu professional docent.](#)

[Decret 29/2015, de 3 de març, de modificació del Decret 155/2010, de 2 de novembre.](#)

[Decret 150/2017, de 17 d'octubre, de l'atenció educativa de l'alumnat en el marc d'un sistema educatiu inclusiu.](#)

[Model lingüístic del sistema educatiu de Catalunya.](#)

- El valor del matís: les dimensions del lideratge. Carles Mendieta.
- El models de Rehabilitació a les presons catalanes ( 2011). Departament de Justícia.