 <p>CFA-Sants Sant Raimon de Penyafort</p> <p>Consorti d'Educació de Barcelona Generalitat de Catalunya Ajuntament de Barcelona</p>	<p>PROJECTE EDUCATIU DE CENTRE</p>	<p>Codi: PEC</p>
---	---	-------------------------

CFA SANTS -SANT RAIMON DE PENYAFORT

ÍNDEX

INTRODUCCIÓ

1. JUSTIFICACIÓ

2. TRETS D'IDENTITAT I FINALITATS EDUCATIVES

3. MARC LEGAL

DIAGNOSI DEL CENTRE

1. HISTÒRIA

2. SITUACIÓ I CARACTERÍSTIQUES DEL CENTRE

2.1. L'entorn

2.2. El centre

3. L'ALUMNAT I LES SEVES CARACTERÍSTIQUES

3.1. Persones no escolaritzades

3.2. Persones escolaritzades sense titulació

3.3. Col·lectiu de persones immigrades

3.4. Joves provinents del fracàs de Secundària

3.5. Persones acollides al Pla de Renda Mínima d'Inserció(RMI)

3.6. Persones interessades en els coneixements informàtics

3.7. Persones interessades en el coneixement de la llengua anglesa

4. RECURSOS HUMANS

4.1. Professorat

4.2. Personal no docent

5. ESPAIS, MATERIALS

6. FINANÇAMENT

7. RELACIONS DEL CENTRE AMB ALTRES INSTITUCIONS

PLANTEJAMENT EDUCATIU

1. PRIORITATS I OBJECTIUS DE L'ESCOLA

2. INDICADORS

3. EL CURRÍCULUM

2.1. Ensenyament

2.2. El currículum i l'oferta formativa

Cicle de Formació Instrumental

Llengües

Informàtica

GES

4. ORIENTACIÓ I TUTORIA

ORGANITZACIÓ INTERNA I DE FUNCIONAMENT

1. ÒRGANS DE GESTIÓ I COORDINACIÓ

1.1. El Consell Escolar

1.2. Òrgans unipersonals de gestió

1.3. Claustre de professors/es

1.4. PAS Personal d'Administració i Serveis

1.5. Associació d'Alumnes

HORARI

PROJECTE LINGÜÍSTIC DE CENTRE

CRITERIS PEDAGÒGICS

1. METODOLOGIA

2. ACTIVITATS COMPLEMENTÀRIES I EXTRAESCOLARS

3. AVALUACIÓ DE L'ALUMNAT

4. AVALUACIÓ DEL PROJECTE

INTRODUCCIÓ

1. JUSTIFICACIÓ

Aquest Projecte pretén ser la continuïtat d'una tasca endegada fa tretze anys. És una proposta raonada i planificada que recull les propostes de gestió i organització.

Aquest document és la consolidació d'una línia de treball que, amb una diagnosi prèvia, té en compte les necessitats de l'Escola i els recursos a l'abast, per millorar les possibilitats d'èxit educatiu dels alumnes i contribuir, en última instància, al seu desenvolupament personal i social.

Aquest document defineix la identitat del centre. Té com a referent el nostre entorn i necessitats socioculturals i educatives, però tenint com a referència les noves eines d'autonomia que el Departament d'Ensenyament posa al nostre abast (LEC, Llei 12/2009, de 10 de juliol, d'Educació, Decret d'Autonomia, Decret 102/2010, de 3 d'agost, d'autonomia dels centres educatius, Decret de Direcció, Decret 155/2010, de 2 de novembre, de la direcció dels centres educatius públics i del personal directiu professional docent) i tenint la referència normativa orgànica (LOE, Ley orgánica 2/2006, de 3 de Mayo, de Educación).

2. TRETOS D'IDENTITAT I FINALITATS EDUCATIVES

1.- El CFA Sants-Sant Raimon de Penyafort és una escola pública, al servei de les persones adultes que vulguin cursar ensenyaments Inicials i formació Bàsica (català, castellà, formació instrumental i GES, així com ensenyaments transprofessionals (llengua anglesa i COMPETIC). Tots els cursos es fan de manera presencial, repartits en els torns de matí, tarda i vespre.

2.- Aquesta escola atorga una gran importància als procediments i vies de comunicació interna i externa que garanteixen l'ús democràtic de la informació i la participació responsable.

3.- L'escola entén l'educació com un fet que engloba els diferents aspectes que integren la personalitat de l'alumne, i posa els mitjans al seu abast per tal de potenciar-los.

4.- L'escola és una mostra de la societat plural en valors i idees. Creiem que és essencial fomentar la convivència, sense perdre una actitud crítica envers el món que ens envolta.

5.- S'ha de donar prioritat a la llengua catalana en l'aprenentatge de totes les matèries.

6.- L'escola té consciència de la seva missió al servei del barri i participa en les activitats culturals que considera adequades, dintre del marc de formació d'adults.

7.- Els alumnes de l'escola han de rebre el model educatiu presencial que afavoreix la comunicació, la participació responsable i la integració d'alumnes i professors en el model educatiu.

8.- L'avaluació recollirà tots els elements que intervenen en el procés educatiu, tractant de donar criteris objectius que serveixen per rectificar o millorar la metodologia aplicada, tant a nivell educatiu i formatiu com organitzatiu.

9.- Les tasques de gestió les determina el Departament d'Ensenyament i són assumides pel Director, Cap d'estudis i Secretari/a.

3. MARC LEGAL

- TÍTOL VII. De l'autonomia dels centres educatius.

CAPÍTOL I. Principis generals i projecte educatiu

Article 90. Finalitat i àmbits de l'autonomia dels centres educatius

- D'acord amb l'organització territorial de l'Estat establerta a la Constitució, l'educació és una matèria que comparteixen l'Estat i les Comunitats Autònomes. En aquest context, l'educació de les persones adultes ha de ser considerada com un subconjunt integrat en un projecte global permanent.

- Les orientacions bàsiques que presideixen tota legislació educativa es troben definides a la Constitució Espanyola. Concretament, l'article 27 proclama el dret de tots a l'educació i, alhora, reconeix la llibertat d'ensenyament.

- Així mateix, l'Estatut d'Autonomia, estableix la competència plena de la Generalitat en matèria de "regulació i administració de l'ensenyament en tota la seva extensió, nivells i graus, modalitats i especialitats...".

- La LEC, aprovada el 10/07/2009 i publicada al DOGC 5422 el 16/07/2009, recull en el preàmbul: "L'educació és un dret de totes les persones, reconegut en el nostre ordenament jurídic i en l'ordenament internacional. L'exercici d'aquest dret s'ha de garantir al llarg de tota la vida, i atenent totes les facetes del desenvolupament personal i professional".

- Decret 72/1994, de 6 d'abril, pel qual es regulen els centres de formació d'adults (DOGC 1.884 de 15/04/1994).

- Decret 317/2004, de 22 de juny, pel qual es regulen la constitució i la composició del Consell Escolar.

- Decret 56/2007, de 13 de març, pel qual es regula la selecció del/la director/a i el nomenament i cessament dels òrgans de govern dels centres docents públics (DOGC 4842, de 15/03/2007).

- Resolució de 14 de maig de 2007 per la qual s'estableixen els objectius i continguts dels ensenyaments inicials i bàsics i de les competències per a la societat de la informació, d'aplicació a la xarxa de centres i aules de formació

de persones adultes, de titularitat de la Generalitat de Catalunya (FDAA núm. 1.141, maig de 2007, pàg. 4.234).

- Decret 213/2002, d'1 d'agost, pel qual s'estableix l'ordenació curricular de la formació bàsica de les persones adultes (DOGC núm. 3.694, de 7/08/2002).

- Decret 161/2009, de 27 d'octubre, d'ordenació dels ensenyaments de l'educació secundària obligatòria per a les persones adultes.

- Resolució de 18 de juny de 2018, per la qual s'aprova el document per a l'organització i el funcionament dels centres i aules públics de formació de persones adultes per al curs 2018-2019.

- Resolució de 10 de maig de 2013, per la qual s'estableixen els currículums dels ensenyaments corresponents a llengua catalana, llengua castellana, llengua occitana, denominada aranès a l'Aran, i a les llengües estrangeres, d'aplicació als centres de formació d'adults que depenen del Departament d'Ensenyament.

- Decret 155/2010, de 2 de novembre, de la direcció dels centres educatius públics i del personal directiu professional docent.

- Text actualitzat de la Llei 12/2009, modificada per la Llei 11/2011.

DIAGNOSI DEL CENTRE

1. HISTÒRIA

L'Escola d'Adults Sant Raimon de Penyafort fou instal·lada l'any 1971 a l'ala nord de l'antiga escola Sant Raimon de Penyafort, espai mai ocupat pels alumnes d'EGB.

L'Escola d'Adults formava part d'un antic projecte del Ministerio de Educación y Ciencia de creació de centres de Formació Bàsica d'Adults, dels quals van ser assignats dos a Barcelona (Freire i Sant Raimon de Penyafort) i un a Sabadell, com a canvi de l'Alfabetització a l'Educació Permanent d'Adults, una vegada acabada la Campanya d'Alfabetització de l'any 1963.

Des de l'any 1971 fins a l'any 2002 estava ubicada al carrer Tortosa s/n i, des de l'any 2002, estem al passeig de la Zona Franca, 56.

El CFA Sants-Hostafrancs

L'any 1990, per poder construir l'hotel Plaza, l'escola que hi havia a la plaça d'Espanya es va dividir en dos. La major part del professorat va anar a l'escola ubicada al carrer Calàbria, i l'altra part, dos professors, es va quedar a Sants.

L'escola de la plaça Espanya es va situar al CEIP Perú, al carrer Sagunt, 92 fins al curs 98/99. Al final d'aquest curs, es va traslladar a les dependències de l'IES Lluís Vives, fins al 00/01, curs en què l'escola es va traslladar a l'edifici de Benestar Social del carrer Tarragona, 141, on es va crear com a CFA Sants-Hostafrancs.

En una reunió a finals de maig de 2005 a Serveis Territorials de Barcelona, i amb la presència de la Directora General, la Coordinadora Territorial, la Directora del CFA Sants-Hostafrancs i el Coordinador de l'AFA Sant Raimon de Penyafort, es va comunicar que les dues escoles es fusionaven, amb dos professors menys del total dels dos Centres, al local de l'AFA Sant Raimon de Penyafort.

2. SITUACIÓ I CARACTERÍSTIQUES DEL CENTRE

2.1. L'entorn

El nostre Centre està a la zona coneguda com La Marina-Zona Franca, que la formen els barris de La Marina de Port i La Marina del Prat Vermell.

Els orígens de la zona, tothom la coneixerà per Zona Franca, varen ser principalment agrícoles.

L'any 1819, amb la inauguració del Canal de la Infanta, els conreus de secà passaren a ser de regadiu. Aquell fet va propiciar l'interès de les indústries per establir les seves empreses.

A finals del segle XIX, es produeix l'annexió de Sants a la ciutat de Barcelona i s'inicia una primera actuació pública de relleu, establint-se a la zona noves i importants indústries, cosa que facilita l'arribada de nous treballadors al barri, planificant la zona com un barri d'ús industrial i d'habitatges per als obrers.

A principi dels anys 50 tenen lloc un conjunt d'accions que prefiguren clarament l'ús que se li vol donar al territori, primer amb la construcció del barri del Polvorí i, més tard, amb la construcció de la barriada de Can Clos per allotjar de forma provisional les persones que vivien a les barraques de l'avinguda de la Diagonal.

Amb la inauguració de l'empresa Seat, l'any 1953, es va produir una allau d'immigració a conseqüència de la quantitat de llocs de treball que s'hi oferien, i això va comportar la construcció d'habitatges (1.062) per allotjar totes aquelles persones que havien abandonat els seus pobles, ciutats, família,... en cerca d'un benestar que no podien aconseguir de cap altra manera. Aquí

comença, doncs, la història d'un barri obrer que, avui dia, encara continua sent-ho.

La Zona Franca sempre ha estat un univers a part, la seva situació respecte a la resta de barris que formen el Districte de Sants-Montjuïc l'ha dotat de certes particularitats, de vegades bones, a vegades no tant. La manca de transport públic de qualitat als nostres barris i el creixement del polígon industrial, han provocat que la Zona Franca en el seu conjunt quedés literalment aïllada de la resta de barris. A això li hem d'afegir les barreres urbanístiques que feien que l'accés al barri fos tota una odissea, com el pont i els túnels de la Plaça Cerdà o les dificultats per creuar la Gran Via de les Corts Catalanes cap a l'Hospitalet. La muntanya de Montjuïc també exercia el seu efecte fronterer envers aquest barri, que quedava situat al vessant sud de la muntanya, i a l'altre costat de la Barcelona cosmopolita i moderna. Això va provocar que la Zona Franca visqués invisible als canvis que es produïen a la ciutat. Barcelona només ens visitava per anar a treballar a les empreses del polígon, a fer algun tràmit universitari a l'Institut Verge de la Mercè o per examinar-se del carnet de conduir.

Actualment, el trasllat de serveis públics (Hisenda de Catalunya) i d'empreses emblemàtiques de Barcelona (Aigües de Barcelona), l'obertura d'un Mercadona, així com l'arribada del Metro han donat porositat al voltant de l'Escola. En el futur La Marina del Prat Vermell serà un nou barri d'aproximadament 30.000 habitants. Aquesta denominació es relaciona amb el barri de la Marina de Port, de manera que se substitueix per aquest espai la referència de Zona Franca.

Població al districte de Sants-Montjuïc (%)

	1996	2001	2006	2011	2016	2017
Població nascuda a Catalunya	68,3	65,8	57,2	56,4	56,62	56
Població nascuda a la resta d'Espanya	28,3	25,4	21,1	19,3	17,98	17.5
Població nascuda a l'estranger	3,4	8,8	21,6	24,5	25,4	26.5
Població nacionalitat estrangera	1,7	7,0	18,5	20,0	18.7	19.7
TOTAL POBLACIÓ	167.390	166.748	182.771	182.771	181162	182.354
La Marina de Port				30.290	30385	30622
La Marina del Prat Vermell				1.065	1143	1151

Font: Departament d'Estadística. Ajuntament de Barcelona.

Nivell estudis del districte Sants - Montjuïc

NIVELL	PERCENTATGE	Variació interanual
Sense estudis	3,4 %	-1,1 %
Estudis obligatoris	47 %	-1,3 %
Batxillerat superior, CFGM	23,9 %	0
Estudis universitaris i CFGS	24,01 %	0.9 %

Nivell estudis La Marina de Port

NIVELL	PERCENTATGE	Variació interanual
Sense estudis	4,1 %	-1.6 %
Estudis obligatoris	56,9 %	-1,1 %
Batxillerat superior, CFGM	23,1 %	- 0,2 %
Estudis universitaris i CFGS	14 %	1 %

Font: Departament d'Estadística. Ajuntament de Barcelona.

2.2. El centre

El CFA Sants-Sant Raimon de Penyafort funciona com a tal, des de la fusió amb el CFA Sants-Hostafrancs, des del curs 2005-06. El centre està situat al Passeig de la Zona Franca, on estava l'escola de Sant Raimon de Penyafort.

La nova escola consta dels següents espais: Consergeria, sala de professors i reunions, sala de direcció-secretaria, aula d'audiovisual polivalent, aula de biblioteca, 2 aules d'informàtica, cinc aules convencionals, un magatzem, dos lavabos (dones-homes), un lavabo de professors, vestíbuls, escales i ascensor compartit. L'espai ens va ser entregat sense cap remodelació, la major part sense pintar, i fins i tot hem hagut de posar les pissarres després. La superfície aproximada és de 350 metres quadrats.

3. L'ALUMNAT I LES SEVES CARACTERÍSTIQUES

3.1. Persones no escolaritzades

Majoritàriament són dones, d'edats compreses entre 40 i 77 anys, immigrades d'altres Comunitats Autònomes i que fa molts anys vivint a Catalunya.

També hi ha gent, d'edats relativament joves, però que abandonen els estudis quan troben feina. La motivació en aquestes persones és òptima, però l'avanç és més lent.

3.2. Persones escolaritzades sense titulació

Persones entre 18 i 50 anys, amb motivacions diferents: Obtenir el GES, aprendre o millorar anglès o informàtica, ampliar coneixements per ajudar els fills o aplicar-los a la feina que desenvolupen.

3.3. Col·lectiu de persones immigrades

Encara que cada cop hi ha més alumnat de totes les edats, l'edat més freqüent està entre 20 i 40 anys. L'origen és molt divers: pakistanesos, magrebins, xinesos, russos,... Fa uns anys assistien als cursos de llengua castellana i catalana, però als darrers cursos és normal que es matriculin a qualsevol ensenyament que s'ofereix en horari de matí, tarda i vespre. En general, són persones participatives, tant en les activitats de la classe com en les extraescolars.

3.4. Joves provinents del fracàs de Secundària

Alumnat entre 16 i 31 anys. La seva llengua materna és el català i/o el castellà. En general, presenten mancances en moltes competències i un patró d'hàbits irregular. La majoria no treballa. En general, volen obtenir el títol de Graduat en Educació Secundària Obligatòria (GES) per tal d'aconseguir una feina o iniciar en CFGM.

3.5. Persones acollides al Pla de Renda Mínima d'Inserció (RMI)

La seva assistència no és voluntària. La situació de cara al mercat laboral és complicada, la majoria té una escolarització molt deficient. Són aturats de llarga durada; tots amb molts problemes familiars. L'aprenentatge d'aquestes persones és lent.

3.6. Persones interessades en els coneixements informàtics

Les noves tecnologies motiven una gran quantitat de persones a matricular-se a les Escoles d'Adults que tenen aules d'informàtica. Tenen molt d'interès a aprendre les aplicacions informàtiques. Cada cop s'incorporen alumnes d'edats més avançades.

3.7. Persones interessades en el coneixement de la llengua anglesa

És un col·lectiu important. La seva continuïtat va dirigida que es matriculin a les Escoles Oficials d'idiomes, quan tenen superats els nivells que s'imparteixen al nostre Centre.

4. RECURSOS HUMANS

4.1. Professorat

L'escola disposa actualment de 3 mestres i 3 professors de secundària que depenem de la Generalitat de Catalunya.

4.2. Personal no docent

Actualment hi ha una administrativa a mitja jornada i dos conserges, un a jornada sencera i un altre a mitja jornada.

5. ESPAIS I MATERIALS

L'escola està situada en el segon pis d'un edifici de l'Ajuntament de Barcelona compartit amb l'Escola d'Educació Primària Bàrkeno, Barcelona Activa i la Casa del Colors. Les aules i despatxos de l'Escola d'Adults són d'ús exclusiu.

Comptem amb:

- 3 Aules amb capacitat per a unes 30 persones, amb taules per a dues persones, cadires, pissarra i prestatges.
- 1 Aula amb capacitat per a 24 persones, amb taules per a dues persones, cadires i pissarra.
- 1 aula amb capacitat per a 15 persones, amb taules per a dues persones, cadires i pissarra.
- 1 aula-biblioteca amb taules, cadires, pissarra i llibreries.
- 1 aula d'audio-visuals amb equip de música, televisió, vídeo, projector de diapositives i de transparències.
- 2 aules d'informàtica amb tots els ordinadors connectats a Internet.
- 1 despatx amb arxivadors, telèfon i un ordinador.
- 1 sala de mestres amb ordinador, telèfon, fax, fotocopiadora, prestatges, arxivadors i una taula per a cada mestre.
- 1 magatzem per a material.
- Lavabos.
- Consergeria.

Totes les aules tenen llum natural, calefacció i, algunes, aire condicionat. L'edifici també compta amb un ascensor que és d'ús restringit a les persones amb mobilitat reduïda.

ÚS DELS ESPAIS DEL CENTRE

Cada docent té assignada una classe i també els seus espais per poder realitzar la seva tasca docent.

Hi ha espais comuns, com les sales d'ordinadors, la biblioteca, sala polivalent. Hi ha una graella per poder reservar aquestes sales en l'horari en què no estan ocupades per un grup-classe.

Les dues aules d'informàtica tenen un espai reservat per penjar un full d'incidències. Quan un o una mestra detecta alguna anomalia o mal funcionament d'algun aparell ha d'apuntar-ho a l'esmentat full perquè el coordinador o coordinadora d'informàtica el pugui reparar.

6. FINANÇAMENT

L'escola es finança a partir de la dotació anual que la Generalitat de Catalunya fa arribar per a despeses de funcionament. A partir del curs 2003/04 el manteniment depèn de l'Ajuntament de Barcelona.

La dotació del curs passat (2018) va ser de 4.880,01 € i cada any es confecciona el pressupost del curs següent.

El pressupost i la distribució de les partides les aprova el Consell Escolar.

El Programa Operatiu de Catalunya de l'FSE 2014-2020 inverteix en educació, formació per a l'adquisició de capacitats i l'aprenentatge permanent.

S'adreça a persones adultes que es formen per adquirir competències transprofessionals o que realitzen ensenyaments que els permetrà el retorn al sistema educatiu i la millora en el seu nivell d'estudis. Aquest programa al nostre centre cofinança:

- Ensenyaments de llengua anglesa.
- Ensenyaments COMPETIC.
- Ensenyament per a l'obtenció el títol de graduat en educació secundària obligatòria.

L'objectiu és fomentar i millorar l'accés a la formació i a l'aprenentatge permanent per qualificar les persones i augmentar les seves perspectives laborals

7. RELACIONS DEL CENTRE AMB ALTRES ENTITATS

És voluntat del Centre mantenir contacte amb el seu entorn i una bona col·laboració amb les diferents institucions, organismes i entitats ciutadanes.

Les relacions poden ser informatives per donar difusió tant a les seves activitats com a les nostres, o bé col·laboracions més estretes a l'hora d'organitzar activitats comunes en què compartim objectius.

Associació d'alumnes: L'associació d'alumnes, constituïda el curs 2008/09, pot utilitzar les instal·lacions del Centre en els termes que estableix el Consell Escolar a proposta de la direcció.

Seu del Districte: Proposen activitats sobre temes concrets en les quals podem participar com a escola. Usen els espais de l'escola per a algun projecte com, per exemple, ajudar persones que busquen feina.

Barcelona Activa: ens coordinem per tal de realitzar sessions d'assessorament orientades al món laboral, ens vehiculen alumnat potencial i derivem alumnat graduat per tal de realitzar cursos professionalitzadors i assessoraments a mida.

Hospital de Dia per a Adolescents Sant Pere Claver: és un equipament que dona cobertura a les problemàtiques dels adolescents de 12 a 18 anys amb trastorns psíquics, psiquiàtrics o relacionals amb l'objectiu d'aconseguir una evolució en l'esfera emocional i cognitiva. Ens coordinem per atendre alumnat que per les seves característiques i evolució poden entomar amb garanties l'ensenyament GES.

Centres Cívics del Barri: La Bàscula, Casa del Rellotge. A inici de curs informen els usuaris de les activitats que poden venir a fer a l'escola i dels períodes de matriculació, i ens adrecen les persones interessades.

Serveis Socials: Fan el seguiment d'alguns dels nostres alumnes que reben algun tipus d'ajut. D'altra banda, ens coordinem per tal d'optimitzar l'evolució d'alumnes que cursen GES al nostre centre.

Escola Barkeno: Compartim l'edifici. Quan detecten algun pare o mare que té mancances formatives els comenten la possibilitat de venir a l'escola d'adults.

IES Lluís Domènech i Montaner, IES Mare de Déu de la Mercè, IES Montjuïc. Adrecen els alumnes que no han aconseguit el Graduat en Educació Secundària perquè tinguin l'oportunitat de preparar-se per a les proves d'accés a cicles formatius i obtenir el GES.

Altres escoles d'adults de la zona. Estem assabentats de les seves ofertes formatives i adrecem per orientar millor els alumnes que vénen a demanar informació al començament de curs.

Tenim alumnes de pràctiques de l'INS Joan Coromines, XXV Olimpíada i La Mercè.

PLANTEJAMENT EDUCATIU

3. EL CURRÍCULUM

Per a l'organització pedagògica, el nostre Centre segueix els currículums que estableix el Departament d'Ensenyament per als centres de formació d'adults.

2.1. Ensenyament

ENSENYAMENT	NIVELLS	GRUPS
CFI	Nivell 2	1
	Nivell 3	1
LLENGÜES	Català 1	1
	Català 2	1
	Castellà 1	2
	Castellà 2	1
	Anglès 1	2
	Anglès 2	2
	Anglès 3	1
INFORMÀTICA	Competic Inicial	1
	Competic 1	2
	Competic 2	1
GES	GES 1	1
	GES 2	1

Aquesta oferta es duu a terme de manera presencial.

2.2. El Currículum i l'Oferta Formativa

Cicle de Formació Instrumental

El currículum del cicle de formació instrumental de la formació bàsica per a les persones adultes s'organitza en tres nivells:

1. Primer nivell, en què l'aprenentatge s'ha de centrar en l'adquisició dels mecanismes fonamentals de lectura i escriptura i de càlcul, a més de nocions elementals sobre l'entorn social i natural.
2. Segon nivell, en què l'objectiu central és consolidar aquests mecanismes i adquirir els elements essencials dels coneixements que expliquen l'entorn.
3. Tercer nivell, en el qual s'amplien els coneixements anteriors fins a assolir els objectius generals del cicle.

Llengües

LLENGUA CATALANA I CASTELLANA

Competències per dimensions

Competències que l'aprenent/a haurà d'haver desenvolupat al finalitzar el nivell 3 d'aprenentatge de la llengua, per a cada dimensió.

DIMENSIÓ COMUNICATIVA

Comunicació Oral

- 1.- Mantenir una conversa cara a cara en llenguatge estàndard articulat amb una claredat i fluïdesa raonables, sobre un tema familiar o quotidià, utilitzant estratègies d'interacció oral d'acord amb la situació comunicativa.
- 2.- Comprendre l'essencial de missatges orals emesos en qualsevol situació comunicativa quotidiana o pels mitjans de comunicació sobre temes d'interès personal, si l'articulació és relativament lenta i clara.
- 3.- Produir de manera autònoma textos i exposicions orals breus i preparats sobre temes propers, amb la precisió, fluïdesa, coherència, cohesió i correcció lingüística suficient per fer-lo intel·ligible, emprant recursos i estratègies d'acord amb la intenció comunicativa.

Comprensió lectora

- 1.- Llegir amb la fluïdesa suficient per comprendre i obtenir informació i valorar textos escrits, sobre temes habituals o propers.
- 2.- Desenvolupar estratègies de comprensió de textos per obtenir informació i interpretar-los.

Expressió escrita

- 1.- Planificar l'escrit d'acord amb la situació comunicativa i a partir de la generació d'idees i de la seva organització.
- 2.- Escriure textos senzills i ben cohesionats de tipologies diverses i en diferents suports, sobre temes propers o d'interès personal, amb un lèxic i estructura adequats a la situació comunicativa i amb una correcció lingüística suficient per fer-los comprensibles.
- 3.- Utilitzar tècniques i recursos per revisar i millorar el text escrit.

Dimensió literària

- 1.- Transmetre les percepcions personals que sorgeixen de la lectura de textos literaris, i gaudir-ne.
- 2.- Valorar el text literari com a recurs per transmetre emocions, sentiments, realitats i ficcions, tot reconeixent el seu valor estètic.
- 3.- Reconèixer algunes obres rellevants de la literatura.

Dimensió actitudinal

- 1.- Prendre la iniciativa i adquirir autonomia en la lectura, escolta, interacció i producció oral i escrita de la llengua que s'està aprenent.
- 2.- Manifestar respecte, interès i comprensió envers la llengua que s'aprèn i la diversitat lingüística i cultural d'arreu.
- 3.- Manifestar una actitud positiva i oberta cap a l'aprenentatge i ús de la llengua.
- 4.- Mostrar una actitud de confiança en la pròpia capacitat d'aprenentatge i ús de les llengües i participar activament en el control i l'avaluació del propi aprenentatge.
- 5.- Valorar l'ús de les TIC com a mitjà d'aprenentatge i de comunicació.
- 6.- Mostrar iniciativa per usar estratègies que permetin resoldre de forma autònoma situacions comunicatives reals de l'entorn proper.

LLENGUA ANGLESA

Competències per dimensions

En aquest apartat es descriuen les competències que l'aprenent/a haurà d'haver desenvolupat al finalitzar el nivell 3 d'aprenentatge de la llengua estrangera, per a cada dimensió.

DIMENSIÓ COMUNICATIVA

Comunicació oral

1.- Participar en situacions de comunicació habituals i en converses curtes, amb la col·laboració d'una persona interlocutora, utilitzant estratègies d'interacció oral d'acord amb la situació comunicativa.

2.- Interactuar en intercanvis i transaccions breus i senzilles de la vida quotidiana, utilitzant estratègies d'interacció oral d'acord amb la situació comunicativa.

3.- Comprendre l'essencial de converses senzilles, articulades amb claredat i certa lentitud en llengua estàndard, contextualitzades i sobre temes coneguts, per satisfer necessitats bàsiques.

4.- Extreure els punts principals i alguna informació detallada de missatges orals emesos per mitjans audiovisuals, en bones condicions acústiques.

Comprensió lectora

1.- Llegir, comprendre i obtenir informació de textos escrits, sobre temes habituals o propers, amb l'ajut del context i del suport visual i icònic.

2.- Desenvolupar estratègies de comprensió de textos per obtenir informació i interpretar-los.

Expressió escrita

1.- Planificar l'escrit d'acord amb la situació comunicativa i a partir de la generació d'idees i la seva organització.

2.- Escriure textos curts i senzills sobre necessitats personals i situacions de la vida quotidiana seguint les convencions i formats adequats a cada tipus de text, i utilitzant frases senzilles connectades amb elements de cohesió bàsics.

3.- Utilitzar tècniques i recursos per revisar i millorar el text escrit.

Dimensió actitudinal

- 1.- Mostrar interès per desenvolupar les habilitats lingüístiques bàsiques, tant productives com receptives, per fer ús de la llengua estrangera com a mitjà de comunicació i d'expressió personal.
- 2.- Manifestar una actitud positiva i oberta cap a l'aprenentatge i ús de la llengua estrangera.
- 3.- Construir els nous aprenentatges sobre la base de les experiències i coneixements previs, tant lingüístics com socioculturals.
- 4.- Adoptar una actitud oberta i respectuosa davant d'elements diferencials entre la llengua estrangera i la llengua pròpia.

Informàtica

Competències bàsiques en les TIC definides en el Decret 89/2009, de 9 de juny, pel qual es regula l'acreditació de competències en tecnologies de la informació i la comunicació (ACTIC).

- Competència C1: Cultura, participació i civisme digital.
- Competència C2: Tecnologia digital, ús de l'ordinador i del sistema operatiu.
- Competència C3: Navegació i comunicació en el món digital.
- Competència C4: Tractament de la informació escrita.
- Competència C5: Tractament de la informació gràfica, sonora i de la imatge.
- Competència C6: Tractament de la informació numèrica.
- Competència C7: Tractament de les dades.
- Competència C8: Presentació de continguts.

COMPETIC Inicial

Competències

- C2: Tecnologia digital, ús de l'ordinador i del sistema operatiu.
- C3: Navegació, cerca i comunicació en el món digital.
- C4: Tractament de la informació escrita.

COMPETIC 1

Competències

- C1: Cultura, participació i civisme digital.
- C5: Tractament de la informació gràfica, sonora i de la imatge.
- C6: Tractament de la informació numèrica.

COMPETIC 2

Competències

- C1: Cultura, participació i civisme digital.
- C2: Tecnologia digital, ús de l'ordinador i del sistema operatiu.
- C3: Navegació i comunicació en el món digital.
- C4: Tractament de la informació escrita.
- C5: Tractament de la informació gràfica, sonora i de la imatge.
- C6: Tractament de la informació numèrica.
- C7: Tractament de les dades.
- C8: Presentació de continguts.

GES

Els ensenyaments de l'Educació Secundària han de contribuir a l'adquisició de coneixements i al desenvolupament de les habilitats i les competències que permetin a les persones adultes adquirir una formació bàsica, ampliar i renovar els seus coneixements, habilitats i destreses i facilitar-los l'accés a altres ensenyaments.

Àmbits i mòduls:

<p>Mòduls del nivell I:</p> <p>1. Àmbit de la comunicació:</p> <ul style="list-style-type: none">• Literatura• Llengua catalana I• Llengua castellana I• Llengua estrangera 0• Llengua estrangera I• Llengua catalana II• Llengua castellana II <p>2. Àmbit científicotecnològic:</p> <ul style="list-style-type: none">• Matemàtiques 0• Matemàtiques I• Matemàtiques II• Física i química I• Ciències naturals• Educació per a la salut <p>3. Àmbit social:</p> <ul style="list-style-type: none">• CCSS i educació per a la ciutadania• Geografia I• Història I• Art i artiste	<p>Mòduls del nivell II:</p> <p>1. Àmbit de la comunicació:</p> <ul style="list-style-type: none">• Llengua catalana III• Llengua castellana III• Llengua estrangera II• Llengua estrangera III• Literatura catalana• Literatura castellana• Argumentació discursiva <p>2. Àmbit científicotecnològic:</p> <ul style="list-style-type: none">• Matemàtiques III• Matemàtiques IV• Física i química II• Biologia i geologia• Tecnologia• Medi ambient i canvi climàtic <p>3. Àmbit social:</p> <ul style="list-style-type: none">• CCSS II i moviments migratoris• Geografia II• Història II• La globalització
---	--

4. ORIENTACIÓ I TUTORIA

El tutor/a assumirà responsabilitats en relació a la coordinació del procés d'ensenyament-aprenentatge i dinàmiques de l'alumnat, en coordinació amb les famílies –quan sigui menor- i el centre. Les seves actuacions estaran orientades a assolir un bon rendiment escolar i el creixement personal de l'alumnat.

El centre ha de dotar els tutors i tutores, i el professorat en general, d'eines suficients per desenvolupar satisfactòriament la seva tasca docent en l'acció tutorial.

En aquest sentit, el centre elabora un protocol d'actuació de les tutories al llarg del curs escolar.

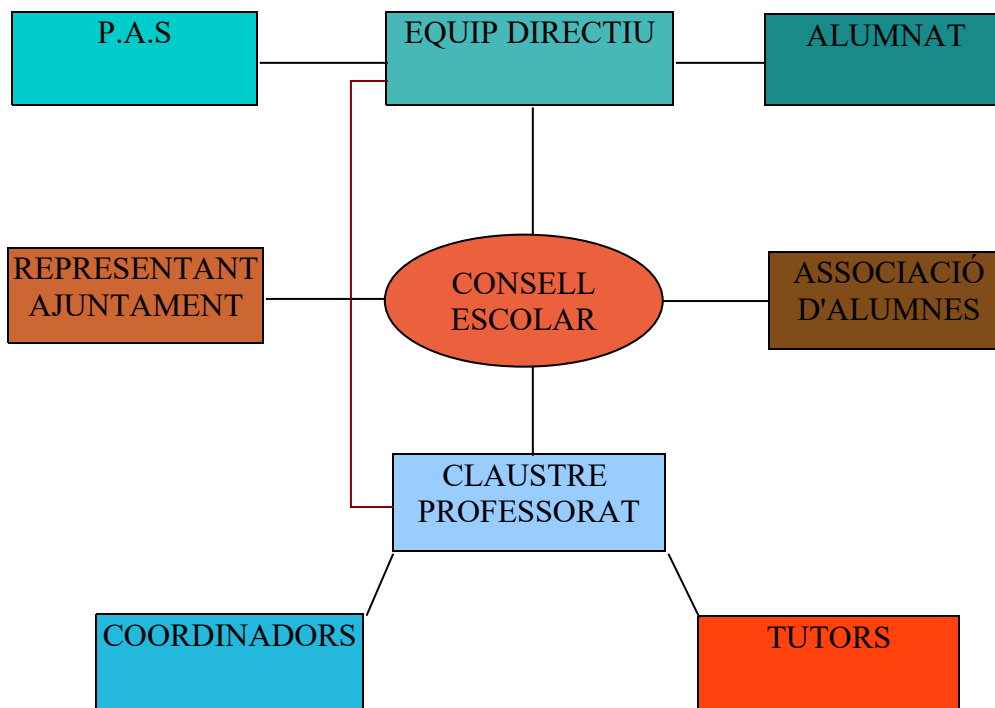
L'organització general del centre preveurà el calendari d'atenció als menors per part dels seus tutors, d'atenció a l'alumnat en general i de l'acció tutorial amb el grup-classe.

Les principals funcions del tutor/a queden explicitades a les **NOFC**.

ACCIÓ TUTORIAL

ACTIVITAT	Desenvolupar les activitats d'orientació i tutoria
RESPONSABLE ACTIVITAT	Cap d'Estudis i Tutors
RECURSOS MATERIALS	- Ordinadors - Quaderns acadèmics - Fitxa seguiment
CALENDARI	Al llarg del curs
CARACTERÍSTIQUES DE QUALITAT	Que les tutories i l'alumnat valorin positivament el desenvolupament de les activitats. Que les accions preses es connectin amb l'assoliment dels objectius establerts.
FREQÜÈNCIA	En funció de l'horari assignat.
RESPONSABLE CONTROL	Tutor/a

ORGANIGRAMA DEL CENTRE



1. ÒRGANS DE GESTIÓ I COORDINACIÓ

Les funcions i atribucions dels Òrgans de gestió i coordinació estan desenvolupades a les **NOFC** i respectant la legislació vigent.

1.1. El Consell Escolar

El Consell Escolar assumirà les funcions que li són encomanades en la legislació vigent. Les reunions es convocaran quan calgui, segons legislació.

L'ordre del dia el farà la Direcció, atenent les propostes dels representants del Consell Escolar, considerant les prioritats i la legislació vigent.

Les funcions són aquelles que venen regulades pel decret 102/2010, de 3 d'agost, d'autonomia dels centre educatius. (DOCG núm. 5686).

Composició:

- Director, que n'és el president
- Cap d'Estudis
- Representant de l'Ajuntament
- 3 professors elegits pel Claustre de professors
- 3 representants dels alumnes elegits pel sector respectiu
- 1 representant del PAS
- El Secretari del Centre, que actua com a tal, amb veu i sense vot.

1.2. Òrgans unipersonals de gestió

L'equip directiu desenvoluparà aquelles funcions que estan regulades per la LEC (Llei d'Educació 12/2009, de 10 de juliol) i en el Decret 155/2010, de 2 de novembre, de la direcció dels centres educatius públics i del personal directiu professional docent.

- Director/a
- Cap d'Estudis
- Secretari/a

1.3. Claustre de professors/es

El claustre de professors/es està integrat per tot el personal docent de Centre i té la responsabilitat d'assistir a les reunions i assumir els acords i les funcions que li són encomanades en la legislació vigent.

- Coordinadors
- Tutors

1.4. PAS Personal d'Administració i Serveis

- Conserge matí
- Conserge tarda
- Administrativa (mitja jornada)

1.5. Associació d'Alumnes

HORARI

L'escola està oberta de les 9 h a les 20.30 h. En determinats dies es programen franges de 8 a 9 hores i horaris interlectius al migdia per fer coordinacions d'ensenyaments, claustres, adaptacions curriculars o Consell Escolar.

Cada inici de curs s'adapten els horaris a les necessitats del Centre i queden reflectits al Pla General Anual.

Al matí vénen els grups d'Instrumental, Informàtica, Català i Anglès. A la tarda, Informàtica, Català, Anglès, castellà i GES

DISTRIBUCIÓ HORÀRIA DE LES MATÈRIES O ÀREES

ENSENYAMENT	ÀREA / ÀMBIT	NIVELL	HORES	GRUPS
ENSENYAMENTS INICIALS	CATALÀ	1	3	1
		2	4	1
	CASTELLÀ	1	3	1
		2	4	1
	ANGLÈS	1	3	2
		2	4	2
3		4	1	
CICLE DE FORMACIÓ INSTRUMENTAL	CATALÀ	CFI-2	3	1
	CASTELLÀ		3	
	MATEMÀTIQUES		2	
	CATALÀ	CFI-3	3	1
	CASTELLÀ		3	
	MATEMÀTIQUES		3	
CCSS-INFORMÀTICA		1		
COMPETÈNCIES SOCIETAT DE LA INFORMACIÓ	INFORMÀTICA	COMPETIC Inicial	3	1
		COMPETIC 1	3	2
		COMPETIC 2	4	1
GES	COMUNICACIÓ	GES-1	17 3 hores (mòdul)	1
	CIENTÍFIC-TECNOL.			
	SOCIAL			
	COMUNICACIÓ	GES-2		1
	CIENTÍFIC-TECNOL.			
SOCIAL				

0. Introducció

EL PROJECTE LINGÜÍSTIC DEL CENTRE és l'instrument que permet assolir els objectius generals referents a la competència lingüística que defineix la normativa vigent.

El projecte lingüístic està elaborat a partir de la normativa vigent i amb les aportacions del claustre, que l'haurà aprovat en primer lloc, per elevar-lo al Consell Escolar, òrgan que li donarà el vistiplau definitiu.

El projecte lingüístic planifica l'organització, el tractament curricular i regula la gestió de l'ús de les llengües al Centre. Igualment, ha de garantir la competència en l'ús social de la llengua catalana i assegurar el domini eficaç de la llengua castellana. A tal efecte, sempre que sigui possible, prioritzarem el català com a llengua d'ús. Aquesta actuació es farà extensiva al conjunt d'activitats educatives, culturals, cíviques, socials i formatives, que tendeixen a la millora de l'alumnat del nostre Centre.

OBJECTIUS GENERALS del sistema educatiu:

1. Garantir, en acabar l'educació secundària, el domini equivalent de les llengües oficials (C1 al final de l'ESO). Certificació sempre que s'hagin cursat a Catalunya almenys vuit cursos qualssevol entre la primària i l'ESO, i que s'hagi cursat i aprovat l'àrea de llengua catalana als centres i aules de formació de persones adultes.
2. Garantir un grau de competència suficient en una o dues llengües estrangeres (B1 al final de l'ESO i B2 al final del batxillerat de la primera llengua estrangera).
3. Reconèixer i fer presents a les aules i als centres les llengües familiars dels alumnes d'origen estranger i facilitar-ne l'aprenentatge.
4. Capacitar els alumnes per conviure en una societat multilingüe i multicultural.
5. Reforçar el paper de la llengua catalana com a llengua vehicular del sistema educatiu i potenciar-ne l'ús per part de l'alumnat.
6. Garantir l'acollida i l'atenció lingüística de l'alumnat nouvingut, i la seva integració a l'aula.

1. Anàlisi del context

Població de 16 anys i més segons coneixement de català i nivell d'instrucció a Catalunya. 2016

	L'entén	El sap parlar	El sap llegir	Elsapescriure	No l'entén	Població de 16 anys i més
No sap llegir o escriure	54.238	9.005	0	0	51.979	106.217
Sense estudis	432.758	177.041	205.761	46.322	84.349	517.107
Educació primària	775.624	478.970	560.109	225.532	61.689	837.313
ESO	1.704.738	1.298.159	1.475.154	898.032	57.602	1.762.340
Batxillerat superior	814.927	653.263	727.536	561.837	28.301	843.227
FP grau mitjà	431.098	373.501	406.123	309.916	6.880	437.978
FP grau superior	449.437	402.793	430.347	360.363	5.082	454.519
Diplomatura	412.311	376.081	397.528	343.687	6.678	418.988
Grau universitari	139.629	106.002	124.384	90.640	7.074	146.704
Llicenciatura i doctorat	683.113	600.995	654.523	553.600	15.943	699.055
Total	5.897.872	4.475.812	4.981.465	3.389.928	325.576	6.223.448

Font: Institut Català d'Estadística

El tractament de la llengua en el conjunt d'activitats formatives

Ensenyament	Curs 2017/18	Curs 2018/19
Català 1 i 2	Català	Català
Castellà 1 i 2	Castellà	Castellà
Anglès 1, 2 i 3	Anglès	Anglès
COMPETIC Inicial, 1 i 2	Català	Català
CFI 2	Català/castellà	Català/castellà
CFI 3	Català/castellà	Català/castellà
GES	Català/castellà	Català/castellà

- Bagatge lingüístic de l'alumnat i les seves necessitats individuals vinculades als seus resultats acadèmics

L'alumnat matriculat al centre en el curs 2018/19 el 46,8% és de fora d'Espanya, el 30,2% nascut Catalunya i el 24% de la resta d'Espanya. D'aquest percentatge hi ha uns 215 alumnes que procedeixen de països de Sud-amèrica, Amèrica Central, Magrib, resta d'Àfrica, Àsia i Europa.

Anem observant que d'uns cursos ençà, la procedència de l'alumnat que abans era de més d'un 50% de fora de Catalunya (Andalusia, Galícia, Castella, etc.) ha anat canviant a un major nombre d'alumnes d'altres països, com es pot veure des del curs 99-00. La llengua habitual o primera llengua que té gairebé un 85% de l'alumnat és el castellà, essent la resta catalanoparlants; tret dels estrangers que prioritzen el castellà. L'anàlisi de l'origen de la població del barri, les dades sociolingüístiques i l'ús de la llengua que aportem en l'anàlisi del context, ens expliquen aquesta situació. Això no obstant, s'ha d'assenyalar que hi ha, com també les dades estadístiques ho demostren, un nombre major d'alumnes que utilitzen ambdues llengües indistintament o que parlen cada vegada més en català.

Pel que fa al nivell formatiu que tenen de les llengües, es pot dir que no difereix molt del grau de coneixement que tenen de la resta de les matèries, almenys en el seu aspecte normatiu.

A mesura que s'avança en els nivells de l'etapa instrumental i de l'etapa bàsica, la utilització que fan de les llengües d'ús és més adequada en els següents aspectes: dicció, vocabulari i fluïdesa, ajustant-se més a l'ús correcte les parts de gramàtica i sintaxi.

El català oral dels catalanoparlants està influenciat per aquest mateix entorn castellanoparlant; així i tot, l'evolució és positiva i avança paral·lelament a l'ús escrit de la llengua. La disposició d'aquest grup a l'aprenentatge sol ser força bona.

- Competència lingüística del professorat (acreditacions de coneixements de llengües)

Actualment hi ha 3 mestres i 3 professors de secundària: no tots tenen com a primera llengua el català, encara que aquesta proporció canvia segons el curs. Tots sis tenen el nivell C de català o l'equivalent.

Al centre s'utilitza el català com a llengua vehicular. Les relacions personals entre professorat i la resta del personal de l'escola són en català.

2. Oferta de llengües estrangeres

L'oferta del Centre de formació d'adults Sants-Sant Raimon de Penyafort desenvolupa diferents actuacions que permeten als adults assolir i actualitzar la seva formació. En l'apartat de llengua estrangera oferim anglès 1, 2 i 3.

3. Objectius en relació amb l'aprenentatge i l'ús de les llengües

- Garantir que tots els alumnes, qualsevol que sigui llur llengua habitual en iniciar l'ensenyament, han de poder utilitzar normalment i correctament les dues llengües oficials, el català i el castellà, tant oralment com per escrit.

- Adquirir en la llengua estrangera (anglès) la competència comunicativa bàsica que permeti als alumnes d'expressar-se i comprendre des de missatges senzills a més complexos.

-Procurarà que l'alumnat nouvingut adquireixi la competència en català i castellà en acabar l'etapa al nostre centre.

4. Criteris metodològics i organitzatius en relació a l'aprenentatge de les llengües

L'ensenyament de la llengua catalana i castellana constitueix l'eix del tractament de les llengües. Per tant, aconseguir el domini oral i escrit (estàndard, col·loquial, literari, tecnològic), així com el coneixement i integració a la nostra cultura serà l'aspecte prioritari del nostre centre; en aquest sentit es programen activitats extraescolars a llocs d'interès (visites a museus, monestirs, edificis simbòlics) per reforçar aquest referent. Pel que fa a l'anglès, el professorat proporciona material que dóna suport a l'aprenentatge individual de l'estudiant amb un llenguatge contextualitzat en diversos temes per mantenir la motivació i l'interès dels estudiants. El material s'intenta que sigui proper i intuïtiu per l'alumnat. En l'ús de les llengües cada cop té més importància la utilització de les noves tecnologies

5. Recursos i accions complementaris

- Generació d'itineraris flexibles per a l'alumnat del GES atenent a les seves capacitats i/o disponibilitat per raó de treball i/o situacions de conciliació familiar.
- Elaborar plans d'actuacions per a l'alumnat que no assolixi els objectius a les llengües.
- Adaptació del material de reforç.
- Facilitar al professorat l'acreditació dels coneixements lingüístics necessaris.
- Introduir explicacions orals en castellà a les classes dels grups que majoritàriament no tenen domini bàsic del català que, interrelacionat amb els materials en català, permetin un coneixement progressiu del català. Aquest sistema ens ha demostrat que potencia l'èxit escolar de l'alumnat amb aquestes peculiaritats, així com una adquisició progressiva de la llengua catalana.
- L'alumnat nouvingut, molt específicament al GES, el derivem a l'ensenyament de Català 1 que ofereix el centre, així com altres cursos homologables de la xarxa formativa.
- L'alumnat GES que mostra dificultats de base amb la llengua anglesa el derivem, atenent la seva disponibilitat, a l'ensenyament d'anglès 1 que s'imparteix al centre.
- Dotació de material informàtic a les aules per impartir les classes de llengua.

6. El projecte

Al llarg del curs es farà un seguiment del PLC amb una valoració final per tal d'estudiar els resultats obtinguts (nivell lingüístic de l'alumnat, objectius assolits, quins recursos materials i humans han estat més adients...). A la memòria del Centre figurarà també l'avaluació del Projecte Lingüístic amb les propostes de millora que seran estudiades pel Claustre i en el seu cas pel Consell Escolar. Les propostes de millora s'incorporaran a les diferents programacions.

CRITERIS PEDAGÒGICS

1. METODOLOGIA

Els adults tenen, com a alumnes, unes característiques pròpies que impliquen un tipus d'intervenció. Tenen uns coneixements i una experiència prèvia que suposen un important bagatge a tenir en compte per a qualsevol actuació. Tenen uns valors i unes actituds que cal respectar i treballar conjuntament. La seva història personal determina qualsevol procés. Tot això fa que el seu ritme d'aprenentatge i de desenvolupament sigui diferent del d'altres maduracions i nivells educatius.

El mètode ha de ser una eina per al perfeccionament de l'actuació, cal anar revisant-lo i redefinint-lo entre tots els membres de l'equip per tal que s'adeqüi a les necessitats de cada moment.

És fonamental fer un apropament a les condicions de vida, a les necessitats i perspectives dels alumnes per comprendre millor llur situació i fer l'actuació educativa el més eficaç possible.

Els materials han de partir de la realitat de les persones que participen en el procés educatiu i evocar conceptes clarament significatius. Els continguts han de ser el més permeables possible a la seva experiència.

Han de seguir una ordenació progressiva i didàctica per servir de punt de referència per a l'educador i als alumnes. No obstant això, han de ser prou flexibles per poder ser treballats a diferents nivells, tenint en compte les habilitats i dificultats de cada alumne, i poder fer-ho en grup o individualment.

Un altre objectiu dels materials és el d'afavorir l'autoaprenentatge per desenvolupar habilitats i l'aprendre a aprendre.

Els continguts tindran en compte les motivacions i interessos dels alumnes. Es tracta de cercar bones aproximacions a situacions reals de la vida quotidiana. Per això resten oberts, amb un ventall prou ampli i demanen la participació activa dels alumnes.

2. ACTIVITATS COMPLEMENTÀRIES I EXTRAESCOLARS

Les activitats complementàries són aquelles lligades al PGA del centre, tant sigui perquè són sortides proposades pel professorat o bé activitats de participació general, festes del centre o sortides d'estudis.

Les activitats extraescolars són les activitats organitzades per l'equip directiu amb l'ajut de l'associació d'alumnes o d'altres entitats o institucions. Aquestes activitats han d'haver estat aprovades pel Consell Escolar.

Les activitats complementàries pròpies de les diferents àrees es duran a terme al llarg del curs escolar. Poden estar previstes dins la seva programació o ser proposades al llarg del curs per motiu de la seva naturalesa irregular i ocasional.

Les activitats complementàries i extraescolars, tant sigui dins o fora del centre, les aprova el Claustre de professors, juntament amb el Consell Escolar.

Les normes generals per a l'organització d'aquestes activitats són:

- Les activitats es temporitzaran a inici de curs o cada començament de trimestre.
- Es procurarà que estiguin adequadament repartides entre els diferents nivells educatius i els successius trimestres.
- Es procurarà que les sortides anuals siguin adequades als trets d'identitat del centre i assumides per la comunitat educativa. L'objectiu és planificar una sèrie de sortides de tal manera que formin part de la programació general anual del centre.
- Així mateix, el responsable de la coordinació d'activitats donarà unes normes que regiran la planificació general i l'organització de les activitats. En tot cas, qualsevol activitat que es realitzi fora del recinte escolar haurà de comptar amb el vistiplau de la direcció i el Consell Escolar del centre.

3. AVALUACIÓ DE L'ALUMNAT

L'avaluació l'entendem, no solament com a la valoració dels coneixements adquirits per part dels alumnes, sinó també com l'ajustament a la programació i la idoneïtat de la metodologia didàctica.

Des del punt de vista de l'alumne, es valora el procés individual d'aprenentatge en relació a les seves característiques atenent a les competències bàsiques, i no només en relació amb el grup-classe.

L'avaluació dels cursos contempla:

1.- AVALUACIÓ INICIAL.

Ens permet la identificació de la situació de partida de cada persona que accedeix a l'escola.

Primer es fa una prova i una entrevista personal per detectar el seu nivell, les seves característiques, situació personal i necessitats de formació.

A partir de les dades obtingudes s'estableixen uns primers grups de caràcter obert i flexible, durant el primer mes del curs, per construir més endavant els grups definitius, després d'haver fet els canvis necessaris.

2.- AVALUACIÓ CONTÍNUA.

Fonamenta la regulació del procés d'ensenyament-aprenentatge i permet fer els ajustaments necessaris per adequar la metodologia. Serveix també per obtenir informació dels processos de l'alumne i per saber si segueix el camí que el portarà a assolir els seus objectius.

Aquesta avaluació té en compte els següents criteris:

- L'assistència diària a classe.
- Participació activa a classe.
- Continguts assolits.
- Portar el treball al dia.
- Seguir la classe amb atenció i amb respecte cap als companys i als mestres.
- Participació en les activitats generals de l'escola.

3.- AVALUACIÓ FINAL

Es valora si s'han assolit els objectius i en quina mesura, i es considera la possibilitat que l'alumnat passi de nivell el curs següent, o bé continuï en el mateix grup.

4.- Aquesta avaluació la duran a terme tots els components del claustre de professors/es, en reunió trimestral. Si hi ha algun aspecte important, es comunicarà al Consell Escolar.

Al final de cada trimestre es farà una reunió del tutor/a amb els alumnes de cada grup per valorar com ha anat, i rectificar o incidir en aquells aspectes que calgui reforçar.

4. AVALUACIÓ DEL PROJECTE

L'avaluació ha de tenir en compte l'assoliment de les actuacions proposades. Amb les dades obtingudes, farem la valoració del grau d'assoliment dels objectius que ens hem proposat i establirem les modificacions que permetin fer els ajustaments necessaris per adequar-nos als continus canvis que estem sotmesos.

L'escola disposarà de mecanismes per recollir suggeriments que puguin fer els alumnes i que esdevinguin un benefici i una millora pel mateix centre.

Al final de cada curs es farà la valoració, amb l'aportació de la comunitat educativa, del grau d'assoliment dels objectius que ens proposem en aquest projecte de direcció.

La materialització i temporització dels objectius es concreten a les Programacions Generals Anuals de cada curs i s'aprovaran al Claustre i Consell Escolar .

Aprovat en Claustre el 22 d'abril del 2010

Aprovat al Consell Escolar el 27 d'abril del 2010

Actualitzat i aprovat en claustre el 12 de setembre del 2014

Aprovat al Consell Escolar el 19 de setembre del 2014

Actualitzat i aprovat en claustre el 10 de setembre del 2018

Aprovat al Consell Escolar el 20 de desembre del 2018

Actualitzat i aprovat en claustre el 12 de juny del 2019

Aprovat al Consell Escolar el 14 de juny del 2019

El Director,