

PROJECTE DE DIRECCIÓ

2018-2022



M.Dolors Barragán Rico

INDEX

1. Justificació	2
2. Principis i marc legal	4
3. Context	6
4. Diagnosi del Centre	9
4.1. Oferta formativa	10
4.2. Alumnes	12
4.3. Anàlisi del centre	14
4.3.1. Alumnes matriculats	14
4.3.2. Dades final de curs 2017-2018	14
4.4. Professorat	16
4.5. Personal d'administració i serveis	16
4.6. Recursos materials	16
4.7. Estructura organitzativa	17
4.8. Documentació estratègica de centre	20
4.9. DAFO del centre	21
5. Objectius a assolir	22
5.1. Objectius i propostes d'actuacions	23
5.2. Indicadors d'avaluació	27
6. Mecanismes de retiment de comptes	29

1. JUSTIFICACIÓ

A l'hora de presentar aquest projecte tan il·lusionant, però també de tanta responsabilitat i dedicació, existeix, sens dubte, més d'un motiu.

Fa gairebé 30 anys vaig tenir l'oportunitat d'incorporar-me a l'equip docent del CFA Sant Roc, primer com a professora interina i des del 2007 com a funcionària docent. La major part d'aquests anys he estat membre de diferents equips directius. Els últims 4, amb el càrrec de Cap d'Estudis de l'Equip dirigit per la Isabel Piqueras, que ha decidit jubilar-se aquest any.

Aquest projecte de direcció és, per una part, una proposta de continuïtat del treball que hem iniciat amb aquest últim Equip Directiu i per altra, pretén aportar l'experiència adquirida i el coneixement que tinc del Centre i del seu entorn.

Em sento amb la responsabilitat de continuar el projecte engegat aprofitant tots elements positius del centre que s'han posat de manifest durant aquesta última etapa, però alhora proposant nous objectius per prosseguir en la millora de la qualitat educativa del centre. I sobretot l'engego amb il·lusió pel suport que em dona tota la comunitat educativa del Centre.

Aquest document que teniu a les vostres mans us presenta la idea de centre que pretenc aconseguir i els principis que el sustenten. Contempla un lideratge distribuït i recolzat en la coordinació de tots els membres de la comunitat educativa i que té en compte l'opinió i les necessitats de tots els sectors que convivim a l'escola i les característiques singulars del seu entorn.

Dono molta importància a la comunicació, que ha de ser oberta i fluida en totes les direccions, per afavorir el procés constant de retroalimentació, que és el que permet la participació i la suma de sabers dels diferents membres de la comunitat educativa.

Entenc l'escola com a una organització humana i, com a tal, necessita una coordinació liderada, racional i planificada de tots els instruments, recursos i activitats amb el propòsit d'aconseguir el màxim d'objectius fixats.

També cal ser realista i coherent amb l'entorn, per tant hem d'entendre que el dia a dia ens anirà marcant el camí i potser en algun moment s'ha de redefinir alguna actuació o buscar-ne d'altres. En aquest sentit el Projecte de Direcció és un document obert on juga un paper molt important l'avaluació del procés.

Aquest projecte té el seu inici l'1 d'octubre de 2018 moment en què se'm nomena com a nova directora amb caràcter extraordinari.

2. PRINCIPIS I MARC LEGAL

Aquests seran els principis que regeixen aquest Projecte i, per tant, la meua intervenció:

- Aplicar un model d'organització participatiu. Volem que la informació tingui els dos camins: anada i tornada, que aquesta coordinació i procés de retroalimentació siguin reals i que es possibiliti la implicació de les persones i els grups en la presa de decisions.
- Crear un ambient afectuós, de responsabilitat i transparent, per tal que totes les habilitats dels membres del centre puguin ser valorades i aprofitades.
- Optimitzar els recursos humans i materials del centre, buscant la major eficàcia i eficiència d'acord als criteris pedagògics i organitzatius del centre

Atès que també s'ha de vetllar per la coherència amb el sistema, he tingut presents els objectius específics que marca la LEC (Llei d'educació de 10 de juliol) respecte a la Formació d'adults:

- a) Formar els alumnes en els ensenyaments obligatoris, amb les metodologies adequades a llur edat.
- b) Preparar els alumnes per a l'accés a les etapes del sistema educatiu de règim general i, si escau, de règim especial.
- c) Possibilitar a totes les persones el desenvolupament de llur projecte personal i professional i facilitar-los la participació social.
- d) Informar i orientar les persones sobre les accions formatives més adequades a llurs interessos i possibilitats.

e) Validar les competències adquirides per altres vies formatives.

El Projecte de Direcció ordena el desplegament i l'aplicació del Projecte Educatiu de centre, revisat el 21 de juny de 2018, per al període de mandat de la direcció i s'emmarca dins de la normativa següent:

- *Llei 12/2009, de 10 de juliol, d'educació*
- *Decret 102/2010, de 3 d'agost, d'autonomia de centres educatius*
- *Decret 155/2010, de 2 de novembre, de la direcció dels centres educatius públics i del personal directiu professional docent*
- *Llei 3/1991, de 18 de març, de formació d'adults*
- *Instruccions d'inici de curs 2018-2019*
- *Decret 72/1994, de 6 d'abril, pel qual es regulen els centres de formació d'adults*
- *RESOLUCIÓ ENS/2785/2017, de 28 de novembre, de convocatòria de concurs de mèrits per seleccionar el director o directora de diversos centres educatius dependents del Departament d'Ensenyament.*

3. CONTEXT

Per entendre les característiques del nostre Centre, ubicat al barri de Sant Roc de Badalona, és bo recordar la història singular d'aquest barri badaloní.

En 1962 unes fortíssimes pluges van fer que es desbordessin els rius en el Vallès, en el Baix Llobregat i en el Barcelonès, moltes persones van morir ofegades i milers de persones es van quedar sense casa, sobretot les que vivien en barraques prop dels rius o del mar. Es va construir el barri de Sant Roc per atendre totes aquestes famílies. Però no tots els habitants del barri van venir de les riuades, la major part dels seus primers pobladors van arribar del barri del Somorrostro d'on van ser desallotjats, principalment, per la "mala imatge" que aquest barri barraquista donava a la ciutat de Barcelona. També una altra petita part dels seus primers habitants van ser els expropiats per la construcció de l'autopista que travessa la ciutat que vivien en casetes molt modestes.

Aquests orígens van portar al fet que hi hagués una població molt marginal, la majoria d'ètnia gitana, amb signes d'exclusió social: tràfic de drogues, alta desocupació, baix nivell econòmic i taxes elevades d'analfabetisme.

Des dels anys setanta, els habitatges van començar a presentar problemes a causa de la baixa qualitat de la construcció, la major part d'ells van ser construïts amb ciment aluminós i tenien unes dimensions inferiors als 50 metres quadrats. La falta d'equipaments mínims (llum, pavimentació...) i serveis (escoles, centres de salut...) va motivar l'aparició de les reivindicacions veïnals i la creació del Centre Social Cultural Sant Roc.

L'any 1987 es va decidir formar una entitat autònoma a fi de poder prosseguir el treball de promoció sociocultural i educativa d'una manera independent i sense pressions externes. Neix L'Ateneu Popular Sant Roc. Alhora, l'Ajuntament i la Generalitat van començar a intervenir activament al barri.

Un altre fet que determina la singularitat d'aquest barri és l'arribada massiva d'emigració a partir dels anys 90.

Per tot això, una de les característiques principals d'aquest barri és la diversitat de cultures, ètnies i religions que conviuen. Segons dades de l'Ajuntament (gener 2013) la població és de 13.729 habitants (6,23% del municipi), dels quals 6.792 han nascut a Catalunya, 2.374 provenen d'altres comunitats de l'estat i 4.563 són població emigrada d'altres països. Els habitants autòctons d'ètnia gitana són uns 3.080 (22,43% de la població del barri). El grup d'estrangers nascuts fora d'Espanya representa el 33,24%, dels quals el 22,2% són d'Àsia (el 19,5% pakistanesos), 4,3% del Centre i Sud d'Amèrica, 3,2% del continent africà (el 2,5% magrebí) i el 2% d'Europa Oriental (1,4% romanès).

És un barri jove, la població infantil (0-14 anys) representa el 18,3 % del total, la juvenil (15-24 anys) el 13,6 % i entre l'adulta destaquem la població compresa entre els 24 i 44 anys que representa el 33 % i entre el 45 i 64 anys el 22,4 %.

Té un alt índex d'atur. Són molts els joves que cerquen la seva primera ocupació. Pel que fa a la població activa, actualment amb la davallada general de l'economia, ens trobem amb un percentatge elevat d'atur. Predomina el sector terciari: indústria, serveis i construcció. En molts casos la situació econòmica és precària, i hi predomina l'economia submergida. Hi ha un gran nombre de famílies ateses pels Serveis Social de

l'Ajuntament. Es calcula que el percentatge de famílies beneficiàries de la Renda Mínima d'Inserció (RMI) està al voltant del 33%.

La població de Sant Roc, en general, té un baix nivell d'instrucció. A Badalona Sud únicament el 44.7% de la població obté el Graduat ESO (el 37% és població nouvinguda). A Catalunya (curs 2015-2016) el 77.6% va obtenir el graduat escolar. La població amb titulació de grau mitjà o superior és molt baixa. L'absentisme al barri és del 34% a Primària i del 40% a Secundària del qual l'11% es considera abandonament.

La infraestructura i equipaments del barri ha anat millorant al llarg dels anys, però encara és insuficient. Destaquen la Biblioteca Popular, l'Escola Oficial d'Idiomes, l'Escola Bressol, el Col·legi Lestonnac, un Institut de Secundària Obligatòria i de Batxillerat, la Fundació Pere Closa, un Ambulatori d'Assistència Primària, una residència per a la Tercera Edat, un centre de Reinserció Social, l'Associació de Veïns, un Centre Cívic, una oficina d'Afers Socials i Família, un Mercat Municipal, el Consorci Badalona Sud i la Fundació Ateneu Sant Roc. El barri compta amb l'estació de metro de *Sant Roc* i les seves correspondències en les línies T5 i T6 del Trambesòs.

L'autopista C-31 travessa el barri pel mig i hi té la sortida de Badalona Sud.



4. DIAGNOSI DEL CENTRE

La ubicació actual del centre, a l'Avinguda Maresme 182-190, la tenim des del curs 1994-1995, passant d'Escola a Centre. Primer, l'edifici pertanyia a Benestar Social, l'1 de gener del 2007 va passar al Departament de Governació. Actualment, des de l'any 2010, pertany al Departament de Treball, Afers Socials i Famílies. A més del Centre de Formació d'adults, a l'edifici es troba el Casal Cívic, una oficina d'Afers Socials i Famílies i un Punt Òmnia.

Pel que fa a la nova ubicació, podem dir que hem guanyat respecte a l'antiga (soterranis d'un edifici), però l'espai de què disposem és totalment insuficient per a tots els ensenyaments que ofereix l'escola actualment. A més, molt sovint, les activitats i tallers que ofereix el Casal Civil interfereixen en el normal funcionament del nostre Centre (sorolls, música alta,...). És per tot això que continuem lluitant per tal d'aconseguir unes instal·lacions adequades per desenvolupar amb qualitat la nostra tasca.

L'horari general del Centre és de 9.00 a 14.00 i de 15.00 a 21.00 h. Cobreix tres franges horàries; les de matí, tarda i vespre.

- ✓ L'horari de matí és de 9 a 14 hores.
- ✓ L'horari de tarda és de 15 a 19 hores.
- ✓ L'horari de vespre és de 19 a 21 hores.

FITXA DEL CENTRE

Adreça: Av. Maresme, 182 -190 2n pis		
Municipi: Badalona	Codi postal: 08918	Comarca: Barcelonès
Telèfon: 93 460 39 96.		
Correu electrònic: a8055403@xtec.cat		
Pàgina web: http://agora.xtec.cat/cfasantrocbadalona/		

4.1. OFERTA FORMATIVA

Els ensenyaments s'organitzen en quatre blocs: Ensenyaments Inicials i bàsics, Formació Bàsica, Competències per a la societat de la Informació i cursos preparatoris per les Proves d'Accés

L' oferta formativa aprovada pel Departament d'Ensenyament pel curs 2018-2019 al Centre és la següent:

ENSENYAMENTS			GRUPS
ENSENYAMENTS INICIALS I BÀSICS	Llengües catalana i castellana	CATALÀ 1 (A1)	2
		CATALÀ 2 (A2)	2
		CATALÀ 3 (B1)	1
		CASTELLÀ 1 (A1)	3
		CASTELLÀ 2 (A2)	2
		CASTELLÀ 3 (B1)	1
FOMACIÓ BÀSICA	Cicle de Formació Instrumental	NIVELL I	1
		NIVELL II	1
		NIVELL III	1
ENSENYAMENTS TRANSPROFESSIONALS COMPETÈNCIES SOCIETAT DE LA INFORMACIÓ	Llengua anglesa	ANGLÈS 1 (A1)	2
		ANGLÈS 2 (A2.1)	2
		ANGLÈS 3 (A2.2)	1
	Llengua Francesa	FRANCÈS 1 (A1)	1
		FRANCÈS 2 (A2.1)	1
	Competic (Informàtica)	COMPETIC Inicial	2
		COMPETIC 1	2
		COMPETIC 2	1
		COMPETIC 3	1
	PREPARACIÓ PROVES ACCÉS (PPA)	Formació Professional	ACCÉS A GRAU MITJÀ
ACCÉS A GRAU SUPERIOR			1
> 25/45 Universitat		ACCÉS A LA UNIVERSITAT	1
Total grups			30

El CFA Sant Roc participa en el Programa Operatiu de Catalunya del Fons Social Europeu (FSE) 2014-2020, atès que una de les prioritats d'aquest programa és invertir en educació i formació professional per a l'adquisició de capacitats i l'aprenentatge permanent.

Els ensenyaments objecte de cofinançament del FSE són:

- Ensenyaments que possibiliten l'accés a diferents nivells del sistema educatiu
 - Preparació per a les proves d'accés a grau mitjà
 - Preparació per a les proves d'accés a grau superior
 - Preparació per a les proves d'accés a la universitat per a majors de 25 anys

- Ensenyaments transprofessionals:
 - Llengua estrangera (anglès)
 - Llengua estrangera (francès)
 - Ensenyaments COMPETIC

Això suposa una sèrie d'actuacions per part del centre : fitxa de cada participant, resum anual de les hores lectives de cada grup, control exhaustiu dels alumnes d'aquests ensenyaments (signatures diàries), control d'altres i baixes... Aquests tasques les assumeix el tutor de cada grup en coordinació amb l'administrativa del centre i amb la supervisió de la Directora que és la responsable.

4.2. ALUMNES

El volum total d'alumnes matriculats se situa al voltant de 500, alguns dels quals fan més d'un ensenyament. S'ha de tenir en compte que aquest nombre fluctua en alguns moments durant el curs, patint tant increments com disminucions en funció de la gran varietat de casuístiques que presenten els nostres alumnes. A més, la situació s'agreuja actualment, amb un important increment de l'atur a la nostra ciutat que afecta especialment a aquelles persones amb feines més precàries i amb un nivell més baix d'estudis; això és particularment greu en el cas dels alumnes immigrants, que representen aproximadament un 60% del volum total dels nostres alumnes.

Els cursos d'instrumental 1, 2 i 3, històricament estaven dirigits a combatre l'analfabetisme, tant absolut com funcional i el perfil d'alumnat era homes i, sobretot, dones, que en el seu moment no havien tingut l'oportunitat d'anar a escola o l'havien deixat abans d'acabar els estudis més bàsics. Aquestes persones, moltes d'elles ja en edats molt avançades, han donat pas al perfil més habitual d'aquests ensenyaments, d'acord amb la societat actual: nouvinguts no alfabetitzats en la seva llengua materna o amb un nivell baix d'escolarització, d'edats i procedències molt variades. Tenen moltes dificultats per superar els nivells pel fet que el currículum no està adaptat a les seves particularitats i necessitats.

Els cursos d'acolliment lingüístic en català i castellà (nivells 1 i 2) estan quasi exclusivament formats per nouvinguts, els quals, a vegades són superats per diverses circumstàncies, tant personals com professionals. Això fa que en aquests nivells es presenti un flux d'entrada i sortida d'alumnes molt important.

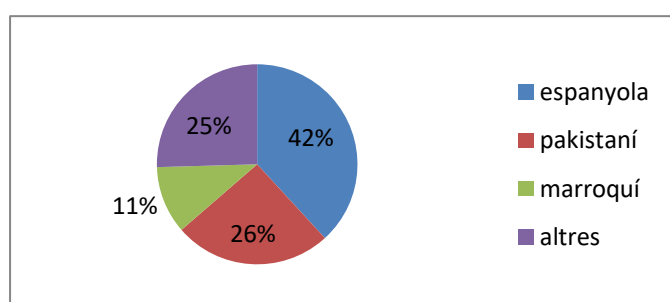
Als ensenyaments d'anglès, francès, informàtica i català i castellà 3 predomina un perfil d'alumnes de mitjana edat que volen actualitzar els seus coneixements, bé per satisfacció personal o per motius laborals. Per als alumnes de francès i anglès, de vegades, és una via d'accés a l'EOI.

Els estudiants de Proves d'Accés són, en general, joves que no han completat la seva formació i volen retornar al sistema educatiu. Observem que, en molts casos, tenen unes expectatives massa altes que no es corresponen amb el seu nivell acadèmic real, per la qual cosa, quan s'adonen, abandonen el curs. És per això que busquem fórmules que intentin minimitzar aquest fet.

També volen fer les proves d'accés persones que ja estan integrats en el món laboral però necessiten la titulació de tècnic en grau mitjà o superior per millorar les seves perspectives laborals o adults aturats que fa temps que van finalitzar els estudis bàsics o secundaris i amb una situació laboral que els fa veure la possibilitat de poder accedir a un cicle de Grau Mitjà, Grau Superior o a la Universitat.

Cal dir que una part dels nostres alumnes són del barri on es troba ubicat el Centre, Sant Roc, però una altra part molt important vénen d'altres barris de la ciutat i de poblacions dels voltants.

El quadre següent recull les principals nacionalitats de l'alumnat:



4.3. ANÀLISIS DEL CENTRE

4.3.1. ALUMNES MATRICULATS

Cal dir que les dades següents són de final de curs:

ENSENYAMENTS	CURS 15/16	CURS 16/17	CURS 17/18
Formació instrumental	43	45	51
Català	87	73	74
Castellà	105	139	107
Anglès	91	74	67
Francès	-	-	18
Competics (informàtica)	80	76	61
Proves d'accés a grau mitjà	-	12	15
Proves d'accés a grau superior	20	12	15
Proves d'accés universitat 25/45 anys	29	15	18
TOTALS	455	446	426

Com es pot observar el Centre rep una forta demanda als cursos de català i castellà pel gran nombre de nous que viuen a Sant Roc i altres barris de l'entorn.

El CFA Sant Roc vol potenciar els cursos de proves d'accés per donar sortida al fracàs escolar que pateix aquesta zona de Badalona.

Seria important també poder impartir el Graduat en Educació Secundària (GES), però les infraestructures del centre no permeten oferir aquest ensenyament.

4.3.2. DADES MEMÒRIA FINAL DE CURS 2017-2018

A la Formació d'adults no existeix una prova d'avaluació diagnòstica per mesurar l'assoliment de les competències bàsiques. Només comptem amb les avaluacions internes del centre i els resultats de les proves d'accés, que queden reflectits a la memòria final de curs.

La memòria de final de curs del curs 2017-2018 és la següent:

PdD M. Dolors Barragán Rico- CFA SANT ROC

Memòria final de curs sobre actuacions del CFA SANT ROC (Badalona) (ST BARCELONA COMARQUES) Curs 2017-2018																	
Orientacions per a emplenar la memòria		https://docs.google.com/a/xtec.cat/document/d/1TAB4oBM9eBp9rXaJIJKSUaVvKXr39h3L8o4ZEi0r4/edit#heading=h.1fc															
Ensenyaments	Grups	Matr. total	Matrícula inicial (sense repetidors)		Repetidors		Matrícula viva (altes durant curs)		Baixes		Alumnat avaluat	Aptes		No aptes		Títols	
Català nivell 3	1	22	7	32%	10	45%	5	23%	8	27%	18	8	38%	10	63%	-	-
Castellà nivell 1	3	138	78	57%	7	6%	53	38%	76	55%	62	32	52%	30	48%	-	-
Castellà nivell 2	2	62	42	68%	13	21%	7	11%	29	47%	33	18	55%	15	45%	-	-
Castellà nivell 3	1	21	16	78%	2	10%	3	14%	9	43%	12	8	67%	4	33%	-	-
Anglès nivell 1	2	88	39	59%	7	11%	20	30%	38	58%	28	21	75%	7	26%	-	-
Anglès nivell 2	2	32	23	72%	4	13%	5	16%	12	38%	20	16	80%	4	20%	-	-
Anglès nivell 3	1	28	18	57%	8	29%	4	14%	9	32%	19	11	58%	8	42%	-	-
Francès nivell 1	1	30	26	87%	0	0%	4	13%	12	40%	18	15	83%	3	17%	-	-
Francès nivell 2	0	0	0	%	0	%	0	%	0	%	0	0	%	0	%	-	-
Francès nivell 3	0	0	0	%	0	%	0	%	0	%	0	0	%	0	%	-	-
Formació bàsica	3	66	15	23%	41	62%	10	15%	15	23%	51	10	20%	41	80%	5	8%
CFI	3	66	15	23%	41	62%	10	15%	15	23%	51	10	20%	41	80%	5	25%
- CFI I	1	24	7	29%	13	54%	4	17%	8	33%	16	2	13%	14	88%	-	-
- CFI II	1	22	2	9%	15	68%	5	23%	4	18%	19	3	17%	15	83%	-	-
- CFI III	1	20	6	30%	13	65%	1	5%	3	15%	17	5	29%	12	71%	-	-
CAM	0	0	0	%	0	%	0	%	0	%	0	0	%	0	%	-	-
GES	0	0	0	%	0	%	0	%	0	%	0	0	%	0	%	0	%
- GES I	0	0	0	%	0	%	0	%	0	%	0	0	%	0	%	-	-
- GES II	0	0	0	%	0	%	0	%	0	%	0	0	%	0	%	-	-
*Nombre d'alumnat que pot obtenir situació (que té acreditats, convalidats, aprovats o que durant el curs ha realitzat tots els mòduls dels dos nivells de GES)												0	-	-	-	-	
Mòduls GES II																	
Llengua catalana III	0	0	0	%	0	%	0	%	0	%	0	0	%	0	%	-	-
Llengua castellana III	0	0	0	%	0	%	0	%	0	%	0	0	%	0	%	-	-
Llengua estrangera II	0	0	0	%	0	%	0	%	0	%	0	0	%	0	%	-	-
Llengua estrangera III	0	0	0	%	0	%	0	%	0	%	0	0	%	0	%	-	-
Literatura catalana	0	0	0	%	0	%	0	%	0	%	0	0	%	0	%	-	-
Literatura castellana	0	0	0	%	0	%	0	%	0	%	0	0	%	0	%	-	-
Matemàtiques III	0	0	0	%	0	%	0	%	0	%	0	0	%	0	%	-	-
Matemàtiques IV	0	0	0	%	0	%	0	%	0	%	0	0	%	0	%	-	-
Física i química II	0	0	0	%	0	%	0	%	0	%	0	0	%	0	%	-	-
Biologia i geologia	0	0	0	%	0	%	0	%	0	%	0	0	%	0	%	-	-
Tecnologia	0	0	0	%	0	%	0	%	0	%	0	0	%	0	%	-	-
C. socials III i moviments	0	0	0	%	0	%	0	%	0	%	0	0	%	0	%	-	-
Geografia II	0	0	0	%	0	%	0	%	0	%	0	0	%	0	%	-	-
Història II	0	0	0	%	0	%	0	%	0	%	0	0	%	0	%	-	-
Preparació proves d'accés	3	82	64	88%	6	7%	22	27%	34	41%	48	35	73%	13	27%	-	-
Preparació proves CFGM	1	33	23	70%	1	3%	9	27%	18	55%	15	12	80%	3	20%	-	-
Prova CFGM	-	14	-	-	-	-	-	-	2	14%	12	6	50%	6	50%	-	-
Preparació proves CFGS	1	19	13	88%	1	5%	5	26%	3	16%	18	10	63%	6	38%	-	-
Prova CFGS	-	10	-	-	-	-	-	-	1	10%	9	4	44%	5	56%	-	-
Preparació proves U>25	1	30	18	60%	4	13%	8	27%	13	43%	17	13	76%	4	24%	-	-
Prova U>25	-	15	-	-	-	-	-	-	2	13%	13	6	46%	7	54%	-	-
Competència Digital COMPETIC	6	90	64	71%	20	22%	6	7%	29	32%	61	37	61%	24	39%	-	-
COMPETIC inicial	2	34	25	74%	5	15%	4	12%	18	53%	18	9	56%	7	44%	-	-
COMPETIC 1	2	31	19	61%	10	32%	2	6%	8	26%	25	11	44%	14	56%	-	-
COMPETIC 2	1	13	9	69%	4	31%	0	0%	3	23%	10	7	70%	3	30%	-	-
COMPETIC 3	1	12	11	92%	1	8%	0	0%	2	17%	10	10	100%	0	0%	-	-
Punt Suport GES	-	0	0	%	0	%	0	%	0	%	0	0	%	0	%	0	%
*Nombre d'alumnat que pot obtenir situació (que té acreditats, convalidats, aprovats o que durant el curs ha realitzat tots els mòduls dels dos nivells de GES)												0	-	-	-	-	
TOTAL (sense Punt de suport)	29	753	441	59%	125	17%	187	25%	325	43%	428	226	53%	202	47%	5	25%
TOTAL (amb Punt de suport)	29	753	441	59%	125	17%	187	25%	325	43%	428	226	53%	202	47%	5	25%

De les dades de la memòria final de Curs del CFA Sant Roc es poden observar dos fets destacables:

- L'alt percentatge de matrícula viva, altes i baixes, durant el curs en pràcticament tots els ensenyaments, destacant els grups de castellà i català inicials (nivell 1 i 2)
- El percentatge de no aptes més elevat es dona en els ensenyaments de Formació Bàsica i en els resultats de les proves d'accés.

Aquests dos fets són claus a l'hora de plantejar els objectius d'aquest projecte.

4.4. PROFESSORAT

En aquest moment el claustre de professors/es, està format per 8 docents, 5 del cos de mestres de Primària, un d'ells especialista d'anglès i 3 del cos de professors de Secundària, un de l'àmbit de les Matemàtiques, un de l'àmbit de Comunicació i un altre de l'àmbit de les Ciències Socials. Atès que una de les professores de secundària té reducció de jornada, la seva mitja jornada dóna lloc a sumar un professor més al claustre.

La situació administrativa del professorat és la següent: una professora és definitiva al centre, cinc estan en comissions de serveis i tres són interins.

La voluntat de l'Equip directiu és dotar de l'estabilitat més gran possible a la plantilla del centre per tal d'aconseguir un alt grau d'implicació en el Projecte Educatiu.

4.5. PERSONAL D'ADMINISTRACIÓ I SERVEIS

Actualment, tenim una auxiliar administrativa que treballa a mitja jornada, la qual cosa trobem clarament insuficient, creiem que és un greuge comparatiu amb els centres de primària i amb els de secundària ja que no hi ha la mateixa proporcionalitat amb les ràtios.

El Centre no compta amb conserge propi.

4.6. RECURSOS MATERIALS

Disposem dels espais propis següents al nostre centre: 4 aules de diferents capacitats, una de les quals és l'aula TIC, una sala de professors i un despatx de direcció i secretaria.

D'altra banda, tenim pissarres digitals interactives a tres de les aules.

Aquests espais són totalment insuficients per atendre la nostra oferta formativa i cada curs ens veiem obligats a demanar espais extres al Casal Cívic amb qui compartim edifici.

El fet de compartir les instal·lacions, com ja hem dit, fa que al nostre centre no tingui les condicions idònies per portar a terme la nostra tasca docent. Ja que a la mateixa planta es fan activitats de tot tipus: dansa, ball, gimnàs, cuina... Hi ha música alta en alguns moments, gent demanant informació d'activitats que no ens pertanyen, sorolls als passadissos... tot això fa que, de vegades, s'hagi d'interrompre les classes o no es puguin realitzar adequadament.

Malgrat aquests inconvenients, tenim una bona relació amb el Casal Cívic i, de vegades, participem i organitzem activitats conjuntes.

4.7. ESTRUCTURA ORGANITZATIVA

4.7.1. Òrgans de govern.

Els òrgans de govern del Centre són el/la Director/a, el/la Cap d'Estudis, i el/la Secretari/a. Col·lectivament constitueixen l'Equip Directiu.

4.7.2. Òrgans de coordinació: d'ensenyaments inicials, de formació bàsica, de proves d'accés i d'informàtica.

4.7.3. Òrgans de participació: Consell Escolar i Claustre.

A part d'aquests càrrecs al centre hi ha unes comissions de treball. Cada membre del claustre té unes tasques consensuades entre tots/es. Aquestes tasques són: material i

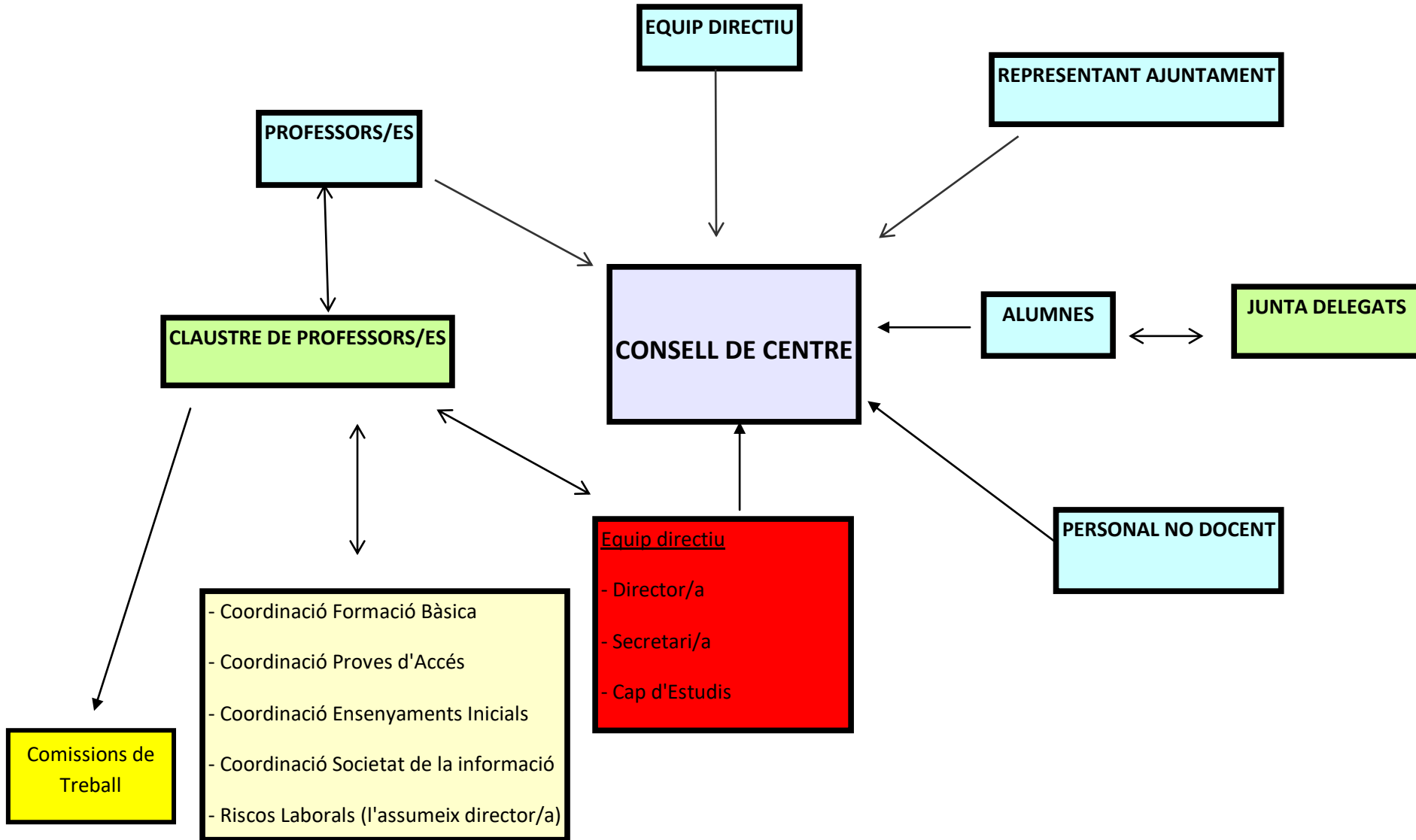
fotocòpies, activitats culturals i sortides, relació amb el Pla de l'Entorn, revista del centre i espais web.

Els delegats de cada grup estaran en contacte entre ells a través de les Juntes de Delegats. En aquestes juntes es podran fer arribar a l'equip directiu propostes, suggeriments, queixes, etc. A través de l'equip directiu i/o dels representants de l'alumnat al consell escolar, es podran fer propostes per dur al Claustre i/o al Consell Escolar, si es creu necessari. En la reunió de delegats hi participaran 2 membres de l'equip docent: un de l'equip directiu i un representant dels professors.

Aquestes estructures organitzatives tindran unes funcions i uns horaris de reunions especificats a la PGA de cada curs. Però en termes generals, les 5 hores no lectives del professorat, quedaran repartides de la següent manera:

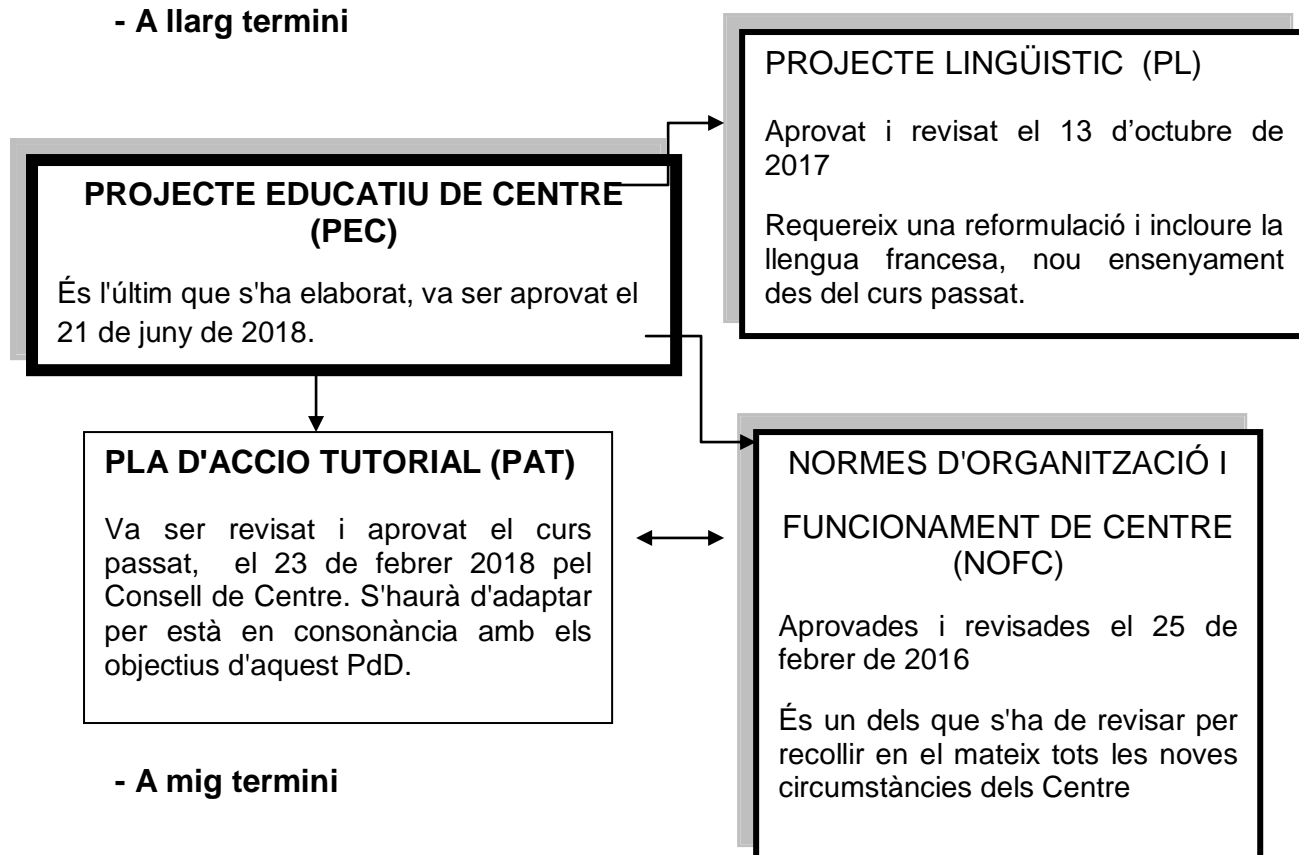
- sessió d'una hora setmanal: reunions de nivell
- sessió d'una hora setmanal per les tutories
- sessió de dues hora i mitja setmanal: 1 sessió mensual per les reunions de Claustre, 2 sessions mensuals de comissions pedagògiques/departaments i 1 sessió de posada en comú
- sessió d'una hora setmanal: reunions de nivell/ensenyament
- sessions d'una hora quinzenals: comissions de treball.

ORGANIGRAMA



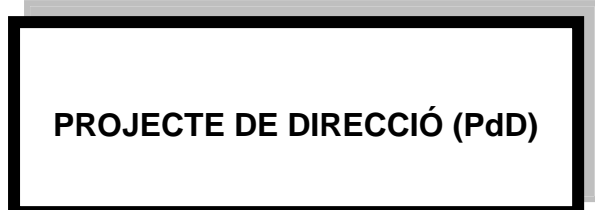
4.8. DOCUMENTACIÓ ESTRATÈGICA DE CENTRE

- A llarg termini

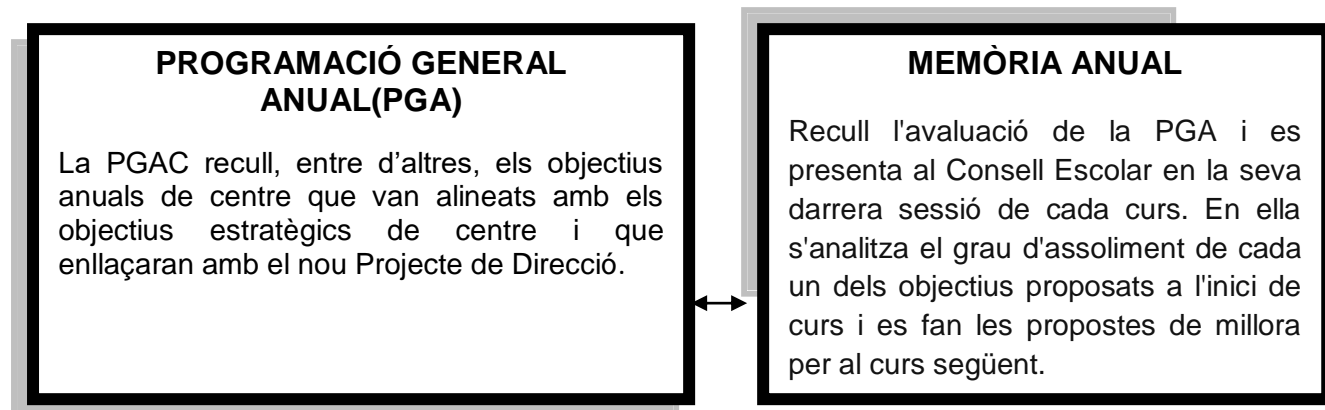


20

- A mig termini



- A curt termini



4.9. DAFO DEL CENTRE

	POSITIUS	NEGATIUS
ORIGEN INTERN	<p style="text-align: center;">Fortaleses</p> <ul style="list-style-type: none"> • Matricula viva al llarg del curs • Promoció de l'alumnat a altres nivells • Existència de força material elaborat • Existència de documentació normativa • Elaboració i actualització anual de les programacions • Els equipaments TIC del centre estan en un estat general força bo i actualitzats • Única oferta de llengua francesa en les escoles de l'entorn • Cultura del diàleg, hi ha un bon ambient entre la comunitat educativa i un tracte proper i personalitzat. • Equip directiu i claustre motivats 	<p style="text-align: center;">Debilitats</p> <ul style="list-style-type: none"> • Pocs espais propis. • Dispersió horària dels ensenyaments • Horari reduït de l'auxiliar administrativa • Taxa elevada d'abandonament de l'alumnat (en alguns ensenyaments) • Llistes d'espera en alguns ensenyaments • Poca projecció externa del centre • Poc ús de la llengua catalana en àmbits no docents dins del Centre. • Poca integració per part dels alumnes nous al Centre • Resultats insatisfactoris a la formació bàsica. • Claustre inestable. Pocs professors/es definitius al Centre • Resultats a les Proves d'accés millorables • Documents estratègics del centre no actualitzats • Matricula viva al llarg del curs
ORIGEN EXTERN	<p style="text-align: center;">Oportunitats</p> <ul style="list-style-type: none"> • Conseqüència de la crisi: augment de l'alumnat • Ben comunicat dins la nostra ciutat i amb poblacions properes: metro, tramvia, bus. • Col·laboració amb altres centres d'adults de l'entorn. • Alumnat per alfabetitzar, nous al municipi, que pot derivar-se a la formació instrumental. • Gran nombre de població emigrada que necessiten classes de llengua catalana i castellana. 	<p style="text-align: center;">Amenaces</p> <ul style="list-style-type: none"> • Poca visibilitat del CFA a la ciutat • Mala imatge del barri • Perfil molt divers de l'alumnat • Disminució de la dotació pressupostària • Manca de relació amb l'Ajuntament. • Alumnes que només es matriculen per justificar l'arrelament o obtenir altres prestacions socials • Alta complexitat de l'alumnat: diversitat lingüística, cultural, NEE, gran mobilitat, nivells educatius baixos. • Poc pes social del català en l'entorn, fet que no ajuda a reforçar els resultats dels aprenentatges.

5 OBJECTIUS A ASSOLIR

Els objectius que ens proposem assolir al llarg dels propers quatre anys són:

OBJECTIU 1 MILLORAR ELS RESULTATS DE LES PROVES D'ACCÉS (G.M, G.S I P25/45)

OBJECTIU 2 REDUIR L'ABSENTISME I L'ABANDONAMENT AL CENTRE

OBJECTIU 3 MILLORAR LA IMATGE I LA PROJECCIÓ DEL CENTRE

OBJECTIU 4 ACTUALITZAR I MILLORAR ELS DOCUMENTS ESTRATÈGICS DEL CENTRE

A partir dels objectius estratègics generals que s'han establert per assolir al llarg dels quatre anys, es plantegen uns objectius operatius i es dissenyen unes activitats o actuacions per portar-les a terme, així com els responsables de cada una d'elles. També hi ha la temporalització de cada actuació al llarg dels quatre cursos escolars.

Després s'establiran els indicadors d'avaluació i els indicadors de progrés respecte als objectius proposats. També s'especificaran els instruments que utilitzarem per recollir les dades de cada indicador.

5.1. OBJECTIUS I PROPOSTES D'ACTUACIONS

OBJECTIU ESTRATÈGIC PEDAGÒGIC 1. MILLORAR ELS RESULTATS DE LES PROVES D'ACCÉS (G.M, G.S I P25/45)						
OBJECTIUS OPERATIUS	ACTUACIONS	TEMPORALITZACIÓ				RESPONSABLE
		18/19	19/20	20/21	21/22	
1.1. Millorar l'orientació educativa	1.1.1.Orientació individualitzada centrada en la informació acadèmica i professional de l'ensenyament que vol cursar	X	X	X	X	Cap d'estudis
	1.1.2.Orientació cap a altres possibilitats formatives, si escau	X	X	X	X	
1.2. Millorar l'esforç, constància i treball reflexiu de l'alumnat.	1.2.1.Orientació tutorial sobre tècniques d'estudi per la planificació del temps.	X	X	X	X	Tutors/es
	1.2.2.Signatura de la carta de compromís educatiu	X	X	X	X	
	1.2.3.Potenciació de l'autoestima	X	X	X	X	
1.3. Millorar la competència comunicativa i la competència matemàtica en l'àmbit del raonament.	1.3.1.Unificació dels criteris metodològics de la llengua escrita (català i castellà)		X	X	X	Coordinador proves d'accés/Cap d'Estudis
	1.3.2.Aplicació dels conceptes matemàtics a situacions reals		X	X	X	
	1.3.3. Interrelació entre la competència lingüística i matemàtica	X	X	X	X	
	1.3.4.Revisió de la metodologia que utilitza cada docent	X	X	X	X	
	1.3.5.Oferiment dins l'horari d'1 hora de repàs de matemàtiques		X	X	X	
1.4. Afavorir l'atenció a la diversitat.	1.4.1.Diversificació de les activitats didàctiques per tal d'atendre els diferents estils d'aprenentatge de l'alumnat	X	X	X	X	Coordinador proves d'accés/Cap d'estudis
	1.4.2.Disseny d'adaptacions curriculars (NEE/Nouvinguts)		X	X	X	
1.5. Potenciar l'acció Tutorial.	1.5.1.Actualització del PAT			X	X	Equip Directiu

OBJECTIU ESTRATÈGIC PEDAGÒGIC 2. REDUIR L'ABSENTISME I L'ABANDONAMENT AL CENTRE						
OBJECTIUS OPERATIUS	ACTUACIONS	TEMPORALITZACIÓ				RESPONSABLE
		18/19	19/20	20/21	21/22	
2.1. Posar mecanisme per reduir l'absentisme i l'abandonament en els cursos de castellà i català inicials (nivells 1 i 2).	2.1.1.Millora del protocol d'orientació inicial			X	X	Equip Directiu
	2.1.2.Creació de Coordinació de tutors	X	X	X	X	
	2.1.3.Flexibilitat horària: acceptació de l'alternança d'horari mati/tarda	X	X	X	X	
	2.1.4.Colaboració amb altres centres d'adults per oferir horaris alternatius	X	X	X	X	
	2.1.4.Seguiment del casos d'abandonament per recollir les causes que el motiven	X	X	X	X	
	2.1.5.Revisió del Pla d'Acció Tutorial/NOFC per tal d'establir mesures i estratègies a seguir.			X	X	
2.2. Posar mecanismes per reduir l'absentisme i l'abandonament en la resta d'ensenyaments.	2.2.1.Revisió del procediment d'acollida de l'alumnat			X	X	Equip Directiu
	2.2.2.Revisió del Pla d'Acció Tutorial per tal d'establir mesures i estratègies a seguir.			X	X	
	2.2.3.Signatura de la carta de compromís educatiu	X	X	X	X	
	2.2.4.Flexibilitat horària	X	X	X	X	
	2.2.5.Difusió dels resultats positius alumnes de cursos anteriors (proves accés)		X	X	X	
	2.2.6.Seguiment dels alumnes amb absències reiterades	X	X	X	X	
	2.2.7.Concrecció a les NOFC els procediments d'actuació en situacions d'absentisme i/o abandonament			X	X	

OBJECTIU ESTRATÈGIC DE RELACIÓ AMB L'ENTORN 3. MILLORAR LA IMATGE I LA PROJECCIÓ DEL CENTRE						
OBJECTIUS OPERATIUS	ACTUACIONS	TEMPORALITZACIÓ				RESPONSABLE
		18/19	19/20	20/21	21/22	
3.1. Donar a conèixer el Centre a les escoles i instituts del voltant.	3.1.1.Programació de xerrades informatives a les escoles i instituts		X	X	X	Equip Directiu
	3.1.1.Visita de exalumnes als centres del voltant i explicar les seves experiències al CFA Sant Roc		X	X	X	
3.2. Publicitar el Centre per la ciutat i poblacions del voltant.	3.2.1.Repartiment de tríptics informatius amb els ensenyaments i horaris que fa el Centre per tota la ciutat i poblacions dels voltants	X	X	X	X	Equip Directiu
	3.2.2.Col·locació de cartells publicitaris en comerços i altres establiments del barri, la ciutat i poblacions dels voltants	X	X	X	X	
	3.2.3.Publicació d'anuncis en xarxes socials i/o ràdio local.			X	X	
	3.2.4.Manteniment actualitzat de la pàgina web i Facebook del Centre. Assignació d'un encarregat per a fer-ho	X	X	X	X	
	3.2.5.Potenciació de l'ús de la pàgina web per part de tota la comunitat educativa fent publicacions periòdiques.		X	X	X	
	3.2.6.Substitució de la Revista anual per un format digital, publicar-la a la pàgina web	X	X	X	X	
3.3. Participar en la Fira de l'Ensenyament post obligatori que organitza l'Ajuntament.	3.3.1.Preparació del material publicitari per entregar a la fira	X	X	X	X	Cap d'estudis
	3.3.2.Distribució horària d'atenció a l'estand en col·laboració amb els altres centre d'adults de la ciutat.	X	X	X	X	

OBJECTIU ESTRATÈGIC ORGANITZATIU 4. ACTUALITZAR I MILLORAR ELS DOCUMENTS ESTRATÈGICS DEL CENTRE						
OBJECTIUS OPERATIUS	ACTUACIONS	TEMPORALITZACIÓ				RESPONSABLE
		18/19	19/20	20/21	21/22	
4.1. Adaptació i actualització del PAT.	4.1.1.Revisió del pla actual	X	X			Equip Directiu
	4.1.2.Elaboració d'un pla de treball		X	X	X	
	4.1.3.Adaptació i revisió en correlació amb l'objectiu núm. 2			X	X	
	4.1.4.Promoció de la participació de la comunitat educativa en la seva elaboració (clastre)		X	X	X	
	4.1.5.Consens i publicació del document				X	
4.2. Revisar i ampliar el Projecte Lingüístic.	4.2.1.Revisió del Projecte existent		X	X		Equip Directiu
	4.2.2.Elaboració d'un pla de treball		X	X		
	4.2.3.Promoció de la participació de la comunitat educativa en la seva elaboració (clastre)		X	X		
	4.2.4.Consens i publicació del document			X	X	
4.3. Revisar i actualitzar les NOFC.	4.3.1.Adaptació en correlació amb l'objectiu núm. 2		X	X		Equip Directiu
	4.3.2.Revisió de les actuacions en relació als menors d'edat	X	X	X		
	4.3.3.Promoció de la participació de tot el Claustre en la revisió.		X	X		
4.4. Difondre els documents del centre.	4.4.1.Difusió publica de tots els documents a la web del centre com indica la normativa vigent.	X	X	X	X	Equip Directiu

5.2. INDICADORS D'AVUACIÓ

OBJECTIU 1 Millorar els resultats de les proves d'accés Grau Mitjà, Grau Superior, Accés a la Universitat

INDICADOR D'AVUACIÓ	FÒRMULA	INSTRUMENTS PER RECOLLIR LES DADES	INDICADOR DE PROGRÉS/EXECUCIÓ
Índex aptes prova CFGM, CFGS, >U	nre. alumnes aptes X100 / nre. alumnes presentats	Resultats oficials proves accés	Resultats actuals 50%/44%/46% millora proposada 3 punts anuals
Nombre d'adaptacions curriculars fetes	SI/NO	Documents elaborats	> 5 adaptacions curriculars
Nombre d'actualitzacions i revisions PAT	Si/NO	Documents elaborats	S'ha actualitzat i aprovat el document
Índex Cartes de Compromís educatiu signades	nre. d'alumnes que signen X100 / nre. alumnes totals	Cartes de compromís educatiu elaborades pel centre	Augmentar en un 5 % anual el nre. de cartes signades
% del nombre reunions de coordinació de proves d'accés fetes del total planificades	nre. de reunions fetes X100 / nre. reunions planificades	Actes reunions de coordinacions de proves d'accés	Superar el 80% de sessions del total de planificades

OBJECTIU 2 Reduir l'absentisme i l'abandonament al centre

INDICADOR D'AVUACIÓ	FÒRMULA	INSTRUMENTS PER RECOLLIR LES DADES	INDICADOR DE PROGRÉS/EXECUCIÓ
Índex d'alumnes que abandonen els estudis	nre. d'alumnes donats baixa X100 / nre. alumnes matriculats	Enquesta alumnes que abandonen	Disminuir en un 5% anual el nombre d'abandonaments
Índex de les principals causes de l'abandonament	nre. de causa 1,2,3..X100 / nre. alumnes matriculats	Graelles causes de l'abandonament	Disminuir en un 5% el major nre. de causes possibles.
Índex Cartes de Compromís educatiu signades	nre. alumnes que signen X100 / nre. alumnes totals	Cartes de compromís educatiu elaborades pel centre	Augmentar en un 5% anual el nre. de cartes signades
% del nombre de reunions de tutors fetes del total planificades	nre. reunions fetes X 100 / nre. reunions planificades	Actes reunions coordinacions tutors	Superar el 80% de sessions del total de planificades
Nombre d'actualitzacions del PAT i les NOFC	SI/NO	Documents elaborats	S'han aprovat i actualitzat els documents

OBJECTIU 3 Millorar la imatge i la projecció del centre

INDICADOR D'AVUACIÓ	FÒRMULA	INSTRUMENTS PER RECOLLIR LES DADES	INDICADOR DE PROGRÉS/EXECUCIÓ
Índex d'alumnes que han participat en les xerrades	$\text{nre. alumnes participants} \times 100 / \text{nre. alumnes totals}$	Enquesta de satisfacció de les xerrades	Augmentar en un 5% anual els alumnes participants
Nombre de tríptics i cartells repartits	SI/NO	Enquesta per valorar l'impacte de la publicitat	Augment 10% anual alumnes que arriben per aquesta via
Nombre de visites a la pàgina web i al Facebook (revista)	Edició digital	Google Analytics /Estadístiques Facebook	Augmentar el nombre de visites un 5% anual
Nombre de visitants estand fira Ensenyament	SI/NO	Graella recull de visitants a l'estand	Augment visites anuals
Índex de participació en les activitats del barri	$\text{nre. de participacions} \times 100 / \text{activitats fetes al barri}$	Planificació a la PGA la participació	Augment 2 participacions anuals.

OBJECTIU 4 Actualitzar i millorar els documents estratègics del centre

INDICADOR D'AVUACIÓ	FÒRMULA	INSTRUMENTS PER RECOLLIR LES DADES	INDICADOR DE PROGRÉS/EXECUCIÓ
% del nombre de reunions realitzades del total de planificades	$\text{nre. de reunions realitzades} \times 100 / \text{nre. reunions planificades}$	Actes de les reunions	Superar el 80% de reunions del total de planificades
Participació de la comunitat educativa.	SI/NO	Aportacions i suggeriments memòria anual	Participació del 90% de la comunitat
Índex de sessions que s'ha assistit.	$\text{nre. de sessions assistides} \times 100 / \text{nre. sessions programades.}$	Actes de les reunions	Superar el 80% de sessions del total de planificades.
Documentació actualitzada	SI/NO	Document (PAT, P. Lingüístic, NOFC)	Superar el 80% de compliment de les actualitzacions previstes
Documentació elaborada	SI/NO	Document (PAT, P. Lingüístic, NOFC)	S'ha actualitzat i aprovat el document

6. MECANISMES DE RETIMENT DE COMPTES

L'avaluació ens ha de servir de punt de partida per reflexionar sobre els aspectes que ens portin a una millora dels resultats.

Les Programacions Generals Anuals del Centre desenvoluparan aquest projecte, per tant, en elles quedaran recollides les actuacions o estratègies per a cada curs i es concretaran els responsables.

Serà a la Memòria de cada curs escolar on es concretarà l'assoliment dels objectius anuals. Els responsables de cada objectiu hauran d'explicar als òrgans competents el grau d'assoliment, si s'han de realitzar modificacions o plantejar noves actuacions.

Aquesta avaluació anual ens permetrà anar reajustant el PdD a la realitat del Centre i a les necessitats detectades.

Al final del mandat, es farà una valoració global que serà presentada al Consell Escolar del Centre.

Evidentment també compartirem l'avaluació del projecte amb la Inspecció Educativa, segons els criteris establerts per la normativa vigent que regula el procés de renovació de la direcció dels centres educatius.

Finalment vull remarcar, tal com hi queda recollit en la introducció d'aquest projecte de direcció, que els objectius que ens proposem i les línies de pensament i de treball que ens hem marcat no són, només, fruit d'un projecte personal, sinó d'un equip de persones amb la voluntat de compartir les responsabilitats inherents a la gestió d'un centre tan complex i alhora tan motivador com ho és el CFA Sant Roc.