



*Escola*  
*d'ADULTS*  
**PEGASO**

Projecte de Direcció  
2021-2025

---

Olga Valero Rubio

# INDEX

---

## Introducció

1. Identificació i dades generals del centre.....	1
1.1. Marc de referència normatiu i curricular.....	1
1. 2. Tipologia del centre.....	3
1.3. Dades.....	5
1. 4. Context socioeconòmic del barri.....	5
1.5. Breu història del Centre.....	7
2. Raons de la presentació del projecte de direcció.....	10
3. Anàlisi i diagnosi del Centre.....	12
3. Principals aspectes recollits en el pla d'acció.....	14
4. Lideratge distribuït: treball en equip, millora, satisfacció i recursos.....	17

## Pla d'Acció

5. Àmbits actuació: Objectius estratègics i operatius, Actuacions i Indicadors.....	18
---	----

## Avaluació

6. Mecanismes d'autoavaluació, de participació de la comunitat educativa i de retiment de comptes.....	25
--	----

## 1. Identificació i dades generals del centre

### 1.1. Marc de referència normatiu i curricular

L'Escola d'Adults Pegaso és un centre públic que depèn orgànicament del **Departament d'Ensenyament de la Generalitat de Catalunya**. La seva ubicació a la ciutat de Barcelona la fa dependre directament del Consorci d'Educació de Barcelona.

Està integrada dins el Servei d'Educació al Llarg de la Vida a través del DECRET 274/2018, del 20 de desembre, de reestructuració del Departament d'Educació (DOGC núm. 7774).

El Centre fa ús del grau d'autonomia que se li atorga per tal de definir els seus propis trets d'identitat i actuar de forma coherent amb el seu entorn, però com a centre públic es regula per la legislació oficial, tal com és aplicada a través de les Lleis, Decrets, Ordres i Resolucions de la Generalitat de Catalunya.

Normativa principal:

- **Llei 12/2009**, del 10 de juliol, d'educació (DOGC núm. 5422, de 16.7.2009, capítol IV. Educació d'adults, articles 69, 70 i 71)
- **Recomanació del Parlament Europeu i del Consell**, de 18 de desembre de 2006, sobre les competències clau per a l'aprenentatge permanent (DOEU L 394/10, de 30.12.2006)
- **Comunicació de la Comissió de les Comunitats Europees** - Brussel·les, 23.10.2006 - Aprenentatge d'adults: Mai no és tard per aprendre (COM 2006-614, de 23.10.2006)
- **Llei orgànica 2/2006**, de 3 de maig, d'educació (BOE núm. 106, de 4.5.2006, article 5. L'aprenentatge al llarg de la vida)
- **Llei 3/1991**, del 18 de març, de formació d'adults (DOGC núm. 1424, de

27.3.1991).

- **Decret 72/1994**, del 6 d'abril, pel qual es regulen els centres de formació d'adults (DOGC núm. 1884, de 15.4.1994).
- **Decret 161/2009**, del 27 d'octubre, d'ordenació dels ensenyaments de l'educació secundària obligatòria per a les persones adultes (DOGC núm. 5496, de 2.11.2009).
- **Decret 102/2010**, del 3 d'agost, d'autonomia dels centres educatius.
- **Decret 150/2017**, del 17 d'octubre, de l'atenció educativa a l'alumnat en el marc d'un sistema inclusiu.
- **Ordre ENS/154/2011**, del 14 de juny, del procediment i els documents i requisits formals del procés d'avaluació a l'educació secundària obligatòria per a les persones adultes (DOGC núm. 5922, de 18.7.2011).
- **Ordre ENS/290/2013**, del 12 de novembre, per la qual s'estableix l'equivalència entre els certificats de competència digital (COMPETIC) de l'educació de persones adultes i els certificats de l'acreditació de competències en tecnologies de la informació i la comunicació (ACTIC) (DOGC núm. 6508, de 25.11.2013).
- **Resolució ENS/447/2018**, del 12 de març, de modificació de la Resolució ENS/924/2014, del 23 d'abril, per la qual s'estableix el procediment d'avaluació i certificació dels ensenyaments de competència digital a l'educació d'adults. (DOGC núm. 7580, de 16.3.2018)
- **Resolució EDU/1191/2019**, del 2 de maig, per la qual s'estableixen els criteris de la formació per a les proves d'accés als cicles formatius i s'estableix el procés d'autorització i modificació d'oferta d'aquesta formació per a centres que no depenen del Departament d'Educació (DOGC núm. 7870, de 8.5.2019)
- **Decrets, ordres i resolucions** vigents que dicten aspectes normatius de

funcionament i organització de centres educatius.

## 1. 2. Tipologia del centre

L'Escola d'Adults PEGASO és un centre d'Educació Permanent d'Adults, de caràcter públic, laic, pluralista i emmarcat en una línia progressista, entesa com la defensa de la llibertat, del diàleg cultural i del respecte vers les altres persones, del dret a la formació integral i permanent de les persones, defensora de la democràcia participativa, del respecte i conservació del medi ambient, propiciadora de la igualtat de totes les persones i compromesa en la consecució d'un món més just i solidari.

L'oferta educativa abasta tots els nivells de formació d'adults: GES, Preparació a les Proves d'Accés, Educació per adquirir les Competències Transprofessionals (Llengua Anglesa 1-2-3 i COMPETIC Inicial 1-2-3), Ensenyaments bàsics (Llengua Catalana 1-2-3, Llengua Castellana 1-2-3 i Cicle de Formació Instrumental Nivell I, II i III). També ofereix Tallers de Voluntariat (intercanvi de coneixements).

El centre ofereix a l'alumnat, més enllà de la formació acadèmica, una formació permanent i un marc de reflexió vertebrats en un ampli ventall d'activitats culturals, permetent així que les persones adultes puguin seguir aprenent al llarg de la seva vida.

Les principals característiques del centre són:

- ✓ És de caràcter públic dedicat als adults.
- ✓ Ofereix formació acadèmica, transprofessional, cultural i d'oci.
- ✓ Basa la seva acció didàctica en la innovació i el desenvolupament competencial.
- ✓ Procura que els coneixements estiguin relacionats amb la realitat del seu entorn social per a col·laborar en la seva millora.
- ✓ Treballa la competència digital de manera transversal a tots els

ensenyaments.

- ✓ Té un funcionament democràtic pel qual tota la comunitat educativa participa a través de l'Assemblea d'Escola, la Reunió de Delegats, el Consell Escolar, el Claustre de Professors/es, l'Associació d'Alumnes i ex-Alumnes (APEPA - Associació Promotora de l'Educació Permanent d'Adults) i les Xarxes d'Intercanvi de Coneixements (Voluntariat).
- ✓ És un centre plural, integrador i compromès amb el teixit associatiu del Districte de Sant Andreu.

El Centre, que està ubicat al barri de Sant Andreu de Barcelona, dona resposta a les demandes de formació adaptant constantment la seva oferta a la realitat de la població jove i adulta dels diferents barris del districte i de la resta del municipi, ja que està molt ben comunicat (metro, autobusos, trens de rodalies, bicin...).

El Centre disposa de vuit aules, de les quals dues són aules TIC i una és polivalent. També hi ha una petita secretaria i una sala de professors/res i està totalment adaptat per a persones amb alguna minusvalidesa física.

L'equip docent està format per 9 professors/res a jornada completa i un/a a mitja jornada. També es disposa d'una administrativa a mitja jornada.

Durant els darrers tres anys, la matrícula ha estat al voltant del 550 alumnes per curs. Aquesta xifra és superior en uns 100 alumnes a la mitjana de preinscripcions per curs (450), degut a la matrícula viva. Ara bé, degut a l'efecte de les mesures Covid-19 en els procediments de preinscripció, el nombre de preinscripcions per al curs 2020-21 ha estat molt inferior a la matrícula.

### 1.3. Dades

<b>Titularitat:</b> Generalitat de Catalunya. Departament d'Ensenyament. Consorci d'Educació de Barcelona.	<b>Codi d'identificació:</b> 08060231
<b>NIF:</b> S0800502G	<b>Adreça:</b> C/ Segadors, 2 2a planta
<b>Municipi:</b> 08030 Barcelona	<b>Comarca:</b> Barcelonès
<b>Telèfon i fax:</b> 933 464 362	<b>e-mail:</b> a8060231@xtec.cat
<b>Web:</b> <a href="https://agora.xtec.cat/cfapegaso/">https://agora.xtec.cat/cfapegaso/</a>	
<b>Moodle:</b> <a href="http://agora.xtec.cat/cfapegaso/moodle/">http://agora.xtec.cat/cfapegaso/moodle/</a>	

### 1.4. Context socioeconòmic del barri

Sant Andreu de Palomar té una superfície de 184,10 ha, es troba a la perifèria de la ciutat de Barcelona i forma part del Districte IX.

El “poble” de Sant Andreu, tal com el coneixen els seus habitants, és el segon barri més habitat de la ciutat després de la Nova Esquerra de l'Eixample, però aquest fet no impedeix una bona convivència al veïnat, fruit del pas dels anys i del fort teixit associatiu que s'hi desenvolupa.

El barri té una vida associativa viva i rica, impulsada per un arrelament molt marcat de les tradicions, la cultura i la Festa Major. Entitats històriques com el Centre Cultural Els Catalanistes (1866), La Lira (1870) i, entitats amb menys història, com La Lírica (2006) es dediquen al foment del teatre, el ball, la sarsuela i, fins i tot, l'òpera.

D'altra banda, grans equipaments com la Fabra i Coats, Can Portabella i L'Harmonia s'han transformat en icones de la innovació artística i cultural del barri, i gestionen, alguns de manera pública i d'altres de manera privada, tota aquesta riquesa cultural.

Segons el Padró Municipal de l'Ajuntament de Barcelona de juliol de 2019, té una població de 56.695 persones i una densitat de 311hab./ha

Presenta un percentatge de gent jove similar a la mitjana de Barcelona; l'esperança de

vida és de 85,2 anys (81,8 homes-88,1 dones) superant l'esperança de vida mitjana de Barcelona (84,2 anys) i l'índex d'envelliment (que mesura la relació entre el nombre de persones majors de 65 anys i la població de 0-15 anys) se situa en 152,5, és a dir, per cada nen hi ha 1,5 persones grans.

Té una proporció de població estrangera inferior al de la ciutat. El 45% de la població estrangera del districte es concentra al barris de Sant Andreu del Palomar i la Sagrera. La població d'origen xinès i italià és la més nombrosa, seguida per la marroquina, la peruana i la pakistanesa.

Principals nacionalitats de la població estrangera als barris de Sant Andreu. 2018 (en % s/ pobl. total del barri)

	Itàlia	Marroc, el	Perú	Xina	Pakistan	Resta Països	TOTAL Població estrangera
la Trinitat Vella	0,5%	5,1%	0,9%	0,6%	7,8%	14,0%	2.917
Baró de Viver	0,2%	2,2%	0,9%	0,8%	0,7%	7,9%	324
el Bon Pastor	0,4%	1,2%	0,6%	0,9%	1,8%	9,8%	1.875
Sant Andreu	0,7%	0,4%	0,4%	0,7%	0,4%	5,3%	4.589
la Sagrera	0,9%	0,5%	1,0%	1,7%	0,2%	8,8%	3.838
el Congrés i els Indians	1,0%	0,6%	0,6%	1,4%	0,3%	9,7%	1.946
Navas	1,2%	0,5%	1,2%	2,2%	0,4%	9,4%	3.278
<b>TOTAL DISTRICTE</b>	0,8%	0,9%	0,7%	1,2%	1,0%	8,0%	18.767
<b>BARCELONA</b>	1,9%	0,8%	0,6%	1,3%	1,2%	12,8%	301.626

Font: Elaboració del Departament d'Estudis de la Gerència de Política Econòmica i Desenvolupament Local de l'Ajuntament de Barcelona en base a dades del Departament d'Estadística de l'Ajuntament de Barcelona

El nivell econòmic de la població del barri de Sant Andreu està considerat de classe mitjana. L'any 2017, la renda familiar registrava un índex del 77,6, per sota de la mitjana de Barcelona, però per sobre de la mitjana del Districte.

El 57,2% de la població en atur són dones (3 punts superior a la mitjana de Barcelona) i un 15% és de nacionalitat estrangera, un percentatge significativament inferior al de la ciutat. Més de la meitat de les persones a l'atur són majors de 45 anys i el 39,3% porta més d'un any en aquesta situació.

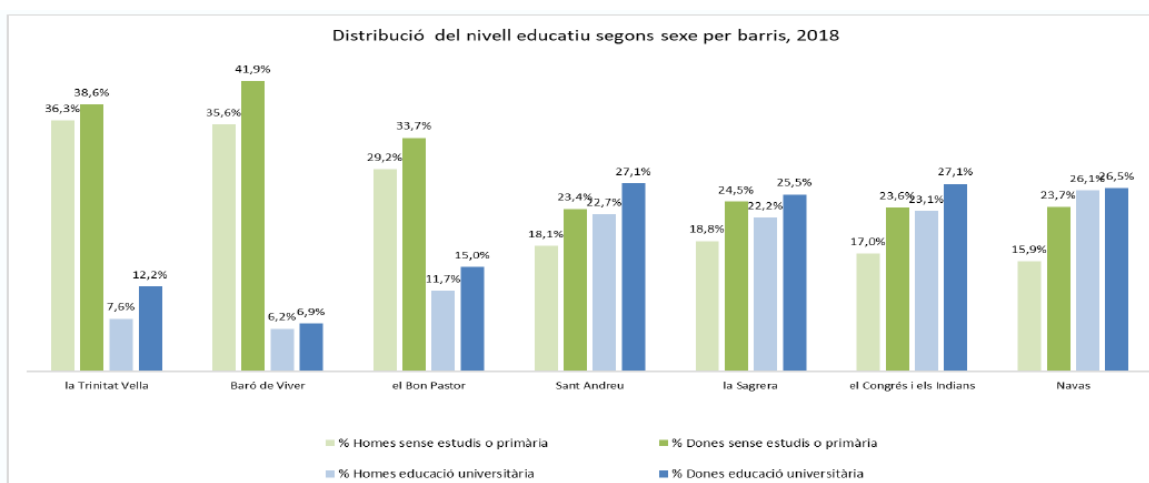
Respecte de l'activitat econòmica, el pes del sector terciari és molt important: els serveis,



i concretament el comerç, són la primera activitat en termes d'espai productiu.

Destaquem que el barri concentra bona part de les iniciatives d'economia social i solidària de la ciutat (societats cooperatives, entitats del tercer sector, fundacions, empreses d'inserció, etc.)

Pel que fa al nivell d'estudis, la taxa de persones sense estudis o només amb estudis primaris ha baixat respecte de períodes anteriors, però continua sent més alta entre les dones; mentre que ha pujat la taxa de persones amb nivell d'estudis universitaris, sobretot entre les dones.



Font: Elaboració del Departament d'Estudis de la Gerència de Política Econòmica i Desenvolupament Local de l'Ajuntament de Barcelona en base a dades del Departament d'Estadística de l'Ajuntament de Barcelona

Font: Gabinet Tècnic de Programació Oficina Municipal de Dades Juliol 2019. Web Barcelona

## 1.5. Breu història del Centre

El centre es va crear a partir de la lluita reivindicativa dels pares i professors/es de l'Escola Pública Pegaso, conjuntament amb l'Associació de veïns de Sant Andreu; el seu funcionament s'inicià el curs 1977-1978. En un principi, l'Escola d'Adults Pegaso estava situada dins dels locals de l'Escola d'EGB Pegaso.

Les escoles d'adults Pegaso i Sóller es van fusionar el curs 1981-1982 per crear un centre únic que pogués atendre millor les necessitats dels barris de Vivendes del Congrés i Sant Andreu i aquest centre fusionat es va independitzar de l'escola d'EGB Pegaso el curs 1983-84 per a ubicar-se als locals de l'Escola de Formació Professional Francesc Layret.

L'escola va fer diferents acords i convenis amb entitats públiques i privades per tal d'ampliar l'oferta: Conveni amb Transports de Barcelona i amb Política Lingüística, Acords amb la INEM, amb el Departament de Justícia i amb el Centre d'Educació Especial Pont del Dragó.

Des del seu origen, l'Escola va participar activament en diferents jornades, cursos, seminaris i elaboració de materials de la Formació Permanent d'Adults i va organitzar les *II Jornades d'Educació Permanent d'Adults a Catalunya (1984)*, sota el tema *Situació real i expectatives de la formació d'adults a Catalunya*.

El 1986 l'Escola va ser traslladada forçosament a l'edifici Josep Pallach. La ubicació de l'escola ha estat sempre problemàtica. No ha tingut mai un espai propi i els locals han estat sempre fruit de dures lluites reivindicatives (tancaments, classes al carrer, manifestacions). No disposar d'un espai propi va ser la raó per la qual l'escola va ser una AFA des del seu inici i fins el setembre de 2011, quan va passar a ser un CFA.

Al llarg de la seva història l'Escola ha fet molts esforços per respondre als nous reptes que planteja una societat canviant. Ha estat pionera en ensenyaments com informàtica, anglès, català, preparació a proves d'accés, etc. anys abans que l'Administració reglamentés aquests ensenyaments.

Un altre tret identitari és la dinamització cultural portada a terme a través de les Xarxes d'Intercanvi Cultural amb la participació de voluntaris/es. Aquest és un espai per a aprendre, per a ensenyar, per a intercanviar i per a compartir coneixements.

El curs 1981-82 es va crear l'APEPA (Associació Promotora de l'Educació Permanent

d'Adults) i es van registrar els seus estatuts al Govern Civil de Barcelona, el 18 de febrer de 1982.

La primera elaboració del Projecte d'Escola data del curs 1986-87. El mes de juny de l'any 1991 es van celebrar a l'Escola unes jornades en les quals van participar alumnes i mestres. L'objectiu era doble: per un costat es volia potenciar la reflexió en mestres i alumnes al voltant de la realitat de l'Educació d'Adults en aquell moment, i d'altra banda, partint dels debats, es volia crear un material bàsic per reelaborar el futur Projecte d'Escola. Aquests projecte s'ha anat revisant i adequant als canvis que ha anat fent la societat en aquestes últimes dècades.

En el Plenari del Consell Municipal del 30 d'abril de 2010 es va cedir a la Generalitat de Catalunya l'ús del local (planta segona) situat al carrer dels Segadors, núm. 2, que l'Escola ja ocupava, per a destinar-lo a Centre de Formació d'Adults. Posteriorment, el govern de la Generalitat de Catalunya va aprovar la creació de sis nous centres de formació d'adults, entre els quals es trobava l'AFA Pegaso. Finalment, al DOGC núm. 5854 del 07/04/2011, el Departament d'Ensenyament va publicar la transformació de l'AFA Pegaso en CFA Pegaso.

El primer projecte de direcció es va presentar i aprovar en el curs 2011/12 i va ser consensuat per tots els membres del claustre. Durant aquest període es van aconseguir la gran majoria d'objectius plantejats en les seves línies estratègiques.

El segon projecte de direcció es va presentar i aprovar en el curs 2016/17 i també va ser consensuat per tots els membres del claustre. Aquest projecte va finalitzar el juny del 2020 i durant el curs 2020-21 està vigent un projecte de direcció extraordinari.

«La educación verdadera es praxis, reflexión y acción del hombre sobre el mundo para transformarlo.»

Freire, Paulo (1969) *La educación como práctica de la libertad*. España: Siglo Veintiuno editores

## 2. Raons de la presentació del projecte de direcció

Les raons que porten a presentar aquest nou projecte de direcció són, d'una banda, la il·lusió de continuar participant activament davant els nous reptes que planteja l'educació de persones adultes en una societat subjecta a canvis importants i ràpids que precisen de noves respostes educatives i, d'altra banda, la continuïtat dels principis recollits al PEC elaborat, revisat i aprovat pel claustre i el Consell Escolar durant el curs 15/16.

En aquest sentit, es proposa per al Centre de Formació d'Adults Pegaso, tal i com s'ha fet en els projectes de direcció anteriors, la plena adopció de l'aprenentatge per competències bàsiques, capacitant l'alumnat per participar activament en la societat actual (conèixer l'ús de les noves tecnologies, saber processar la informació, adaptar-se a situacions diverses i canviants; saber comunicar-se i coordinar-se, prendre decisions amb rapidesa, anticipar-se als fets, tenir creativitat i flexibilitat, etc.), així com la inclusió d'un eix transversal d'educació en la igualtat real d'oportunitats entre homes i dones.

Aquest nou projecte parteix de la constatació que el centre compta amb una gran varietat de recursos, experiències i bagatge en general acumulats durant els seus més de quaranta anys de vida. Ara bé, cal optimitzar i sistematitzar processos i eines de gestió, d'orientació i de coordinació pedagògica per abordar els nous reptes educatius i socials.

Aquesta optimització i sistematització, juntament amb la introducció de noves pràctiques metodològiques, permetran d'atendre al màxim la diversitat de l'alumnat i reduir l'abandonament escolar, prioritàriament entre els joves, aconseguint una millora dels resultats acadèmics.

Un món amb molta presència de les noves tecnologies, de les xarxes socials i del consum virtual, a més, dona l'oportunitat d'adaptar el plantejament organitzatiu i metodològic d'alguns ensenyaments per tal que permetin més flexibilitat i una atenció més ajustada a nous perfils d'alumnat amb situacions personals i laborals cada vegada més diverses i difícils de compaginar amb horaris sovint massa rígids.

La gestió de la imatge del centre, la difusió de l'activitat, dels serveis i de l'oferta educativa, la incorporació de nou alumnat i la seva fidelització al centre són àmbits en els que cal treballar de manera transversal per aconseguir una adequació als nous temps de forma gradual.

En definitiva, el Centre, en constant adaptació als canvis que es van produint a la societat, treballarà de manera organitzada i conjunta per promoure la cohesió social i la innovació educativa i apostarà per explorar els nous recursos que es puguin aplicar als processos d'aprenentatge i al funcionament de l'escola en general.

### 3. Anàlisi i diagnosi del Centre

L'anàlisi DAFO elaborada a partir de les aportacions de tot el claustre i l'anàlisi de les dades estadístiques recollides durant els tres darrers anys han fonamentat el disseny d'aquest Projecte de Direcció.

<p><b><u>Debilitats</u></b></p> <ul style="list-style-type: none"> <li>▪ Els recursos i la informació no estan prou accessibles i socialitzats</li> <li>▪ No està sistematitzada l'elaboració de PIs en casos que ho requereixin</li> <li>▪ Falta sistematització del seguiment i acompanyament de l'alumnat, tant entre l'equip docent com docent-alumne/a al llarg del trimestre</li> <li>▪ L'organització horària actual dificulta el traspàs d'informació i l'eficiència en la presa de decisions de l'equip docent</li> <li>▪ El procés de matriculació i el registre de la informació haurien de ser més àgils i accessibles</li> <li>▪ El repartiment de tasques i responsabilitats entre l'equip docent no és prou equilibrat</li> <li>▪ De vegades hi ha dificultats per a complir tots els acords presos</li> </ul>	<p><b><u>Fortaleses</u></b></p> <ul style="list-style-type: none"> <li>▪ El centre treballa amb bones pràctiques d'atenció a la diversitat i diversificació</li> <li>▪ El centre treballa amb bones pràctiques de seguiment i acompanyament de l'alumnat</li> <li>▪ La major part del professorat coneix bé l'alumnat i s'implica en el seu acompanyament, fins i tot sense tenir la tutoria</li> <li>▪ L'escola compta amb equipaments informàtics a totes les aules i plataforma <i>moodle</i>.</li> </ul>
<p><b><u>Amenaces</u></b></p> <ul style="list-style-type: none"> <li>▪ L'alumnat presenta gran diversitat</li> <li>▪ Hi ha un percentatge significatiu d'abandonament</li> <li>▪ Hi ha alumnes que no poden complir l'horari per raons de pes</li> <li>▪ Una part de l'alumnat no considera l'esforç un valor principal</li> <li>▪ Cal adaptar la formació i els coneixements d'alguns docents als nous reptes</li> <li>▪ Manca de suport especialitzat per a alumnat que requereix mesures d'inclusió</li> <li>▪ L'espai físic que tenim no permet que l'alumnat tingui un espai de trobada propi que faciliti la implicació en el centre.</li> <li>▪ El volum de sol·licituds ha baixat per causa de la pandèmia</li> <li>▪ L'escola necessita augmentar la seva visibilitat en l'entorn proper</li> <li>▪ L'alumnat més jove participa poc en la vida de centre més enllà de les aules</li> <li>▪ La pandèmia de Covid-19</li> </ul>	<p><b><u>Oportunitats</u></b></p> <ul style="list-style-type: none"> <li>▪ Hi ha possibilitats de flexibilització de les modalitats d'assistència</li> <li>▪ El centre té experiència en activitats d'autoconeixement i creixement personal</li> <li>▪ La col·laboració entre escoles d'adults es pot reforçar</li> <li>▪ El volum de matrícula s'ha mantingut respecte del curs anterior, malgrat la pandèmia</li> <li>▪ Les línies de treball en xarxa amb l'entorn i amb possibles prescriptors es poden potenciar</li> <li>▪ El centre compta amb una xarxa relacional, que inclou antics i ex-alumnes, que pot fer aportacions significatives a la vida del centre</li> </ul>

L'anàlisi de les dades estadístiques parteix de la mitjana dels indicadors recollits a les memòries dels tres últims cursos i es fixa en els següents conceptes: alumnat matriculat, baixes, alumnat avaluat i alumnat que obté titulació. Hem de tenir present que des del març del 2019, la pandèmia ha incidit molt en aquests indicadors

Curs	Matrícula	Baixes	% Baixes	Alumnat avaluat	Aptes	%	No aptes	%	Títols
2017-18	556	94	16,91%	462	194	42%	268	58,01%	3,32%
2018-19	583	85	14,60%	508	172	34%	282	55,51%	4,13%
2019-20	632	53	8,40%	579	229	40%	350	60,45%	2,42%
<b>MITJANA</b>	590	232	13,30%	<b>516</b>	<b>198</b>	<b>38,67%</b>	<b>300</b>	57,99%	3,29%

En general la nostra matrícula és d'una mitjana de 590 alumnes amb una percentatge de baixes d'un 13,30% i amb un 38,67% d'aptes sobre l'alumnat avaluat.

### 3. Principals aspectes recollits en el pla d'acció

✓ **Desenvolupament i aplicació del PEC.**

Totes les actuacions recollides a les Graelles del Pla d'Acció són el desenvolupament directe i concret del PEC.

✓ **Atenció educativa a l'alumnat: un sistema inclusiu que contempla la coeducació i la perspectiva de gènere.**

*(Objectiu II – Estratègia 1, Estratègia 2, Estratègia 3)*

*(Objectiu III – Estratègia 2, Estratègia 3)*

Aquests són aspectes que han definit sempre la línia pedagògica del centre. Concretament, la coeducació i la perspectiva de gènere van ser un dels objectius que van definir l'actuació del l'anterior Projecte de Direcció 2016-2020. Aquest projecte contempla la continuïtat d'actuacions realitzades amb èxit en el projecte anterior, de coeducació i perspectiva de gènere: activitats relacionades amb l'entorn com el 25N, el 8M, la implementació d'un llenguatge no sexista, la inclusió a incloent a les programacions d'estratègies de coeducació, entre d'altres.

Aquest projecte reforça la inclusió i la cohesió social a través de diverses actuacions: mesures per a incentivar la participació i l'autoconeixement, accions d'orientació, elaboració de Pls si és el cas, revisió de programacions, ensenyaments semipresencials de Competic que afavoreixin la conciliació laboral, etc.

✓ **Implementació del projecte lingüístic**

*(Objectiu I – Estratègia 4)*

Enguany s'ha aprovat el Projecte Lingüístic de Centre, que incideix en el català (llengua vehicular i d'aprenentatge) com a eix vertebrador d'un projecte educatiu plurilingüe. És el document de referència per a tota la comunitat educativa del centre en la presa de decisions organitzatives, pedagògiques, de relació formal i informal i de contractació de serveis i activitats en relació amb el tractament de les llengües



✓ **Millora dels resultats educatius.**

*(Objectiu II – Estratègia 1, Estratègia 2, Estratègia 3)*

*(Objectiu II – Estratègia 3)*

Les dades mostren que un 75% de l'alumnat avaluat supera mòduls de GES i un 60% obté titulacions de GES. Pel que fa al global dels ensenyaments del centre, incloent-hi el GES, un 40% de l'alumnat avaluat és apte.

Aquest projecte treballarà per a incrementar el nombre total d'aptes i titulacions mitjançant la millora dels aspectes curriculars i pedagògics, incloent-hi l'orientació i reforçant les activitats i mesures que fomenten la fidelització. En aquest sentit, es s'adequarà la pràctica educativa a les necessitats personals de cada alumne, millorant les actuacions d'inclusió i convivència, les accions de seguiment i orientació i l'adaptació de l'oferta, entre d'altres. També s'aniran incloent de manera gradual activitats transversals d'autoconeixement i educació integral al funcionament regular del centre.

✓ **Formes d'organització participatives i sistematitzades.**

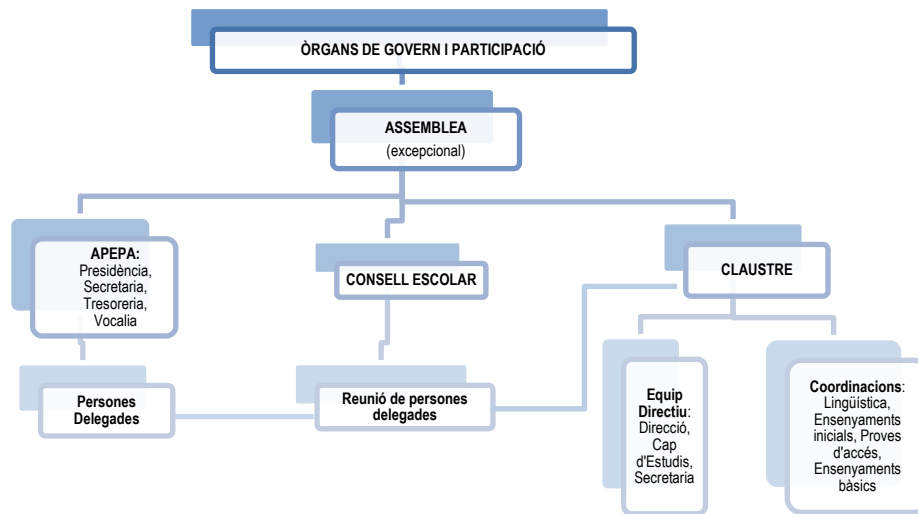
*(Objectiu I – Estratègia 1, Estratègia 2, Estratègia 3, Estratègia 4)*

*(Objectiu II – Estratègia 3)*

*(Objectiu III – Estratègia 1)*

Aquest PdD inclou actuacions orientades a la millora i increment de formes de treball sistematitzades (processos i documents de gestió, seguiment i orientació) que afavoreixin un clima de treball en equip i col·laboratiu, animant a la participació de tota la comunitat educativa (figura de la persona delegada i subdelegada, coordinació de l'equip docent) procurant augmentar el grau de satisfacció i la implicació de tots els seus membres.

L'organigrama del centre és per tant una estructura col·legiada i participativa.



✓ **Avaluació de l'exercici de la direcció.**

Els indicadors de progrés tenen per objectiu recollir l'evolució del centre a partir de diversos paràmetres (context, recursos, processos i resultats) per tal de detectar quins aspectes s'estan desenvolupant tal com estava previst, quins cal millorar i quines possibles intervencions o plans de millora hi poden donar resposta. Actualment els indicadors de progrés inclosos al PEC necessiten ser revisats i actualitzats, tal com queda reflectit en el Pla d'Acció d'aquest PdD (Objectiu I, Estratègia 4).

Els indicadors per a l'avaluació de l'exercici de la direcció correspondran als indicadors de progrés d'aquest PdD, tal com apareixen a les graelles dels Pla d'Acció, expressats partint d'un punt de partida per arribar a un objectiu de millora.

#### 4. Lideratge distribuït: treball en equip, millora, satisfacció i recursos

La direcció del nostre centre sempre s'ha distingit per partir d'uns principis que afavoreixen la participació, cooperació i implicació de tot l'equip docent per assolir les fites que es proposen en els diferents documents d'organització i gestió del centre, inclòs aquest PdD. Perquè només a partir d'un profund coneixement d'això i amb la implicació activa de tothom podem creure en l'assoliment dels objectius que es plantegen

Així es planteja una direcció distributiva, és a dir, capaç d'assumir el lideratge, sense centralitzar les competències d'altres càrrecs o persones, delegant funcions i facilitant els mitjans i suports necessaris, que serà:

<b>Propera</b>
<p>Capaç de transmetre proximitat per a abordar els problemes que es puguin presentar.</p> <p>Capaç d'afavorir un bon clima de treball que generi relacions interpersonals positives.</p>
<b>Dinamitzadora</b>
<p>Capaç d'implicar el professorat en la presa de decisions i de motivar-lo a fer aportacions per a la millora del centre.</p> <p>Capaç de promoure que qualsevol membre de la comunitat educativa faci propostes, iniciatives, suggeriments...</p>
<b>Facilitadora</b>
<p>Capaç d'oferir al professorat el suport i els mitjans necessaris per portar endavant projectes i innovacions del procés d'ensenyament-aprenentatge.</p>
<b>Comunicativa</b>
<p>Capaç de mantenir permanentment informada a la comunitat educativa del funcionament del centre i dels canvis que es presentin, mitjançant els òrgans corresponents i els canals de difusió establerts.</p>
<b>Transparent en la gestió</b>
<p>Capaç de vetllar per la correcta administració, gestió de recursos i serveis dels quals disposa el centre i facilitar mecanismes de transparència.</p>

# Pla d'acció

---

## **5. Àmbits actuació: Objectius estratègics i operatius, Actuacions i Indicadors**















## 6. Mecanismes d'autoavaluació, de participació de la comunitat educativa i de retiment de comptes

L'avaluació del grau de compliment dels objectius i les actuacions especificats en el PdD pel període 2021-25 correspondrà, en primer lloc, al propi Equip Directiu, però la seva supervisió serà una responsabilitat compartida amb tot el professorat i la comunitat educativa.

L'avaluació d'aquest projecte es farà durant el seu procés d'aplicació a través, principalment, de la seva concreció en la Programació General Anual de Centre, així com amb la corresponent Memòria de final de curs, i també es realitzarà una avaluació general en finalitzar els 4 anys planificats.

<b>Durant el procés: l'avaluació de l'aplicació del PdD</b>
<p>Al final de cada curs, a la Memòria Anual, s'avaluarà l'organització i el funcionament del centre, així com la millora dels aprenentatges dels alumnes i la seva fidelització, a partir dels indicadors que consten a la Programació General Anual. També s'inclourà una revisió quadrimestral.</p> <p>La Memòria Anual serà presentada al Consell Escolar i aprovada pel Claustre.</p> <p>Les propostes de canvi s'inclouran a la Programació Anual del curs següent.</p>
<b>Avaluació final i retiment de comptes en finalitzar els 4 anys del PdD</b>
<p>A més de les valoracions, avaluacions i propostes de millora que cada curs es portin a terme, en finalitzar el període de quatre anys es farà un informe valoratiu de tot el Projecte d'acord amb els indicadors exposats o els que s'acordin al llarg dels quatre cursos.</p> <p>Es presentarà aquest informe a la Inspecció Educativa, al Claustre i al Consell Escolar.</p>

Aquestes avaluacions i anàlisi tindran sempre en compte l'opinió del Claustre i s'exposaran davant del Consell Escolar del centre de manera periòdica, per tal de fer partícips de l'èxit del projecte tots els components de la comunitat educativa. Es presentaran les conclusions i l'avaluació positiva o negativa del desenvolupament del Projecte, així com les actuacions que es considerin oportunes per redreçar els resultats, si calgués, que permetin finalment d'assolir els objectius programats.

<b>Què s'avaluarà?</b>	La millora dels aprenentatges dels alumnes, de l'organització i el funcionament del centre
<b>Com s'avaluarà?</b>	Analitzant el grau de compliment dels indicadors de progrés del PdD
<b>Quan s'avaluarà?</b>	Al final de cada curs i en finalitzar el període
<b>Qui avaluarà?</b>	L'Equip Directiu, el Claustre i el Consell Escolar.
<b>En quin document?</b>	A la Memòria Anual i a l'informe final per a inspecció
<b>On s'introduiran propostes de canvi?</b>	A la PGA del curs següent

Es retrans comptes als següents òrgans de participació de control del centre:

- ✓ **Claustre:** a final de curs s'elaborarà la Memòria General Anual, on es recolliran les aportacions del claustre referents a l'anàlisi de les actuacions i grau de compliment dels objectius fixats. Serà a partir de la MGA del curs que es recolliran les propostes del Claustre que formaran part de la PGA.
- ✓ **Consell Escolar:** al 1r trimestre es presentarà la PGA al Consell Escolar del centre, així com la MGA durant l'últim trimestre.
- ✓ **Inspecció:** farà el seguiment del PdD, la PGA i la MGA.

La difusió dels documents de gestió es farà mitjançant:

- ✓ Claustres
- ✓ Consell Escolar
- ✓ Pàgina web de l'escola (<https://agora.xtec.cat/cfapegaso> )

