



Generalitat de Catalunya
Departament d'Educació
CFA MORERA POMAR



Projecte Educatiu

CFA MORERA POMAR

(2019-2023)

PEC

<i>Projecte Educatiu de Centre</i> CFA Morera Pomar		Actualitzat per : Cap d' Estudis
Revisat per Directora (Coordinadora de Qualitat) Data: 10/05/2022		

1. Justificació	5
2. Característiques del centre	
2.1 Context	6
2.2 Alumnat	9
Organització de l'alumnat menor d'edat	
2.3 Història	10
2.4 Horari	11
2.5 Instal·lacions	
3. Principis rectors, caràcter propi i identitat	13
3.1 Missió, visió i valors	
3.2 Principis rectors	14
Principis específics	15
3.3 Caràcter propi	
Laïcitat	
Inclusió i atenció a la diversitat	
Coeducació	
Esforç personal	16
Participació i treball en xarxa amb l'entorn	
Innovació	
Sostenibilitat	
Internacionalitat	
Educació digital	
Treball personal i cooperatiu	
Reconeixement professional docent	
3.4 Política de qualitat ISO 9001	17
3.4.1 Grups d'interès	18
3.4.2 Mapa de processos	
4. Objectius generals	
5. Prioritats educatives i indicadors de qualitat	
Estratègies: Objectiu 1	
Estratègies: Objectiu 2	
Estratègies: Objectiu 3	
6. Règim Lingüístic	
7. Currículum i modalitats	
7.1 Principis pedagògics	
8. Estructura organitzativa i de gestió	

8.1 Organigrama

8.2 Perfils professionals del professorat

24

8.3 Òrgans de gestió i participació

Equip directiu

Claustre

Consell Escolar

Assemblea de delegats i delegades

Delegats verds

Associació d' alumnes

8.4. Òrgans de coordinació docent

8.4.1 Departaments didàctics

8.4.2 Comissions de millora

8.5 Personal d' Administració i de Serveis (PAS)

9. Orientació educativa i inclusió

10. Convivència

11. Difusió del PEC

12. Avaluació interna

13. Mrc normatiu

ÍNDEX



Control del document

	Realitzat per:	Revisat per:	Aprovat per:
Nom i cognom	Mar Bailón Durán	Marisa Herrero Membrado	Marisa Herrero Membrado
Càrrec	Cap d' Estudis	Directora	Directora i Consell Escolar
Data	28 d' abril 2016	21 de juny de 2021	28 d'octubre 2021
Signatura	Directora	Directora	Directora

Llistat de les modificacions			
Núm. Revisió	Data	Descripció de la modificació	Distribució
1	Abril 2016	Elaboració del document	Drive, Web
2	Abril 2017	Decret 150/2017, de 17 d'octubre, de l'atenció educativa a l'alumnat en el marc d'un sistema educatiu inclusiu.	Drive, Web
3	Octubre 2018	Figura impulsora de mesures educatives de foment de la igualtat real i efectiva entre homes i dones al Consell Escolar	Drive, Web
4	Gener 2019	La Llei 19/2014, del 29 de desembre, de transparència, accés a la informació pública i bon govern.	Drive, Web
5	Octubre 2021	Pràctiques alumnes universitaris del màster	Drive, Web
6	Octubre 2021	Iniciació al Programa de qualitat i millora contínua (PQIMC)	Drive, Web
7	Maig 2021	Introducció metodologia d'Aprenentatge i Servei (AiS)	Drive, Web
9	Febrer 2021	Introducció Pla d'orientació educativa	Drive, Web
10	Juny 2021	Projecte d'Innovació Escola Verda	Drive, Web



11	Febrer 2021	Modificació currículum instrumental	Drive, Web
12	Maig 2022	Introducció missió, visió i valors (Sistema de Qualitat)	Drive, Web
13	Maig 2022	Introducció grups d'interès (Sistema de Qualitat)	Drive, Web
14	Maig 2022	Mapa de processos (Sistema de Qualitat)	Drive, Web
15.	Maig 2022	Actualització de la normativa	Drive, Web



1. Justificació	5
2. Característiques del centre	
2.1 Context	6
2.2 Alumnat	
Organització de l'alumnat menor d'edat	10
2.3 Història	
2.4 Horari	12
2.5 Instal·lacions	
3. Principis rectors, caràcter propi i identitat	13
3.1 Missió, visió i valors	
3.2 Principis rectors	14
Principis específics	15
3.3 Caràcter propi	
Laïcitat	
Inclusió i atenció a la diversitat	
Coeducació	
Esforç personal	16
Participació i treball en xarxa amb l'entorn	
Innovació	
Sostenibilitat	
Internacionalitat	
Educació digital	17
Treball personal i cooperatiu	
Reconeixement professional docent	
3.4 Política de qualitat ISO 9001	
3.4.1 Grups d'interès	18
3.4.2 Mapa de processos	
4. Objectius generals	19
5. Prioritats educatives i indicadors de qualitat	
Estratègies: Objectiu 1	20
Estratègies: Objectiu 2	
Estratègies: Objectiu 3	
6. Règim Lingüístic	
7. Curriculum i modalitats d'ensenyament	
7.1 Criteris d'organització pedagògica	22
8. Estructura organitzativa i de gestió	
8.1 Organigrama	23



8.2 Perfils professionals del professorat	24
8.3 Òrgans de gestió i participació	
Equip directiu	
Claustre	25
Consell Escolar	
Assemblea de delegats i delegades	
Delegats verds	
Associació d' alumnes	
8.4. Òrgans de coordinació docent	
8.4.1 Departaments didàctics	26
8.4.2 Comissions de millora	
8.5 Personal d'Administració i de Serveis (PAS)	
9. Orientació educativa i inclusió	27
10. Convivència	
11. Difusió del PEC	
12. Avaluació interna	
13. Marc normatiu	28



1. JUSTIFICACIÓ

El Projecte Educatiu del CFA Morera Pomar és el document estratègic propi i singular de l'autonomia del centre. Aquest PEC consolida l'escola com a centre de formació de persones adultes d'acord amb el projecte de direcció (PdD, 2015-2019/2019-2023). Estableix els indicadors de qualitat i de progrés del centre sent també l'instrument per a la gestió i millora i orienta i vincula l'exercici professional docent i les actuacions de tots els membres de la comunitat escolar, que l'han de respectar.

Els documents estratègics que es desprenen o acompanyen aquest PEC són:

- Projecte de direcció (PdD)
- Programacions
- Normes d'Organització i Funcionament del centre (NOFC)
- Projecte Lingüístic Plurilingüe (PLPL)
- Pla de Lectura del Centre (PLEC)
- Pla Digital
- Pla d'Acció Tutorial (PAT)
- Pla d'Orientació Educativa
- Projecte de Qualitat i Millora Contínua (PQiMC)
- Projecte d'Escola Verda
- Projecte de Convivència (PdC)
- Programació General Anual (PGA)
- Memòria Anual de Centre (MAC)

En l'elaboració del PEC han participat el claustre i el consell escolar, ja que considerem que els processos participatius afavoreixen el compromís i la implicació de les persones en l'aplicació dels projectes.

2. CARACTERÍSTIQUES DEL CENTRE

El CFA Morera Pomar és un centre d'educació de persones adultes de titularitat pública, laic, plural i dependent del Departament d'Educació de la Generalitat de Catalunya. Des del curs 2014-2015 està ubicat al carrer Pineda número 2, al barri de Pomar compartint una de les ales laterals de l'Institut -Escola Sant Jordi.



2.1 CONTEXT

Pomar és el barri número 15 de Badalona, municipi més poblat del Barcelonès Nord i quarta ciutat de Catalunya en població (223.166 hab. L'any 2019 i amb una densitat molt alta, amb 10.536,60 hab/km²).

Dins de Badalona, Pomar ocupa una superfície de 38,48 hectàrees i limita amb els barris de Morera (16), Pomar de Dalt (17) i Les Guixeres (14). Prové de l'antic veïnat de Pomar, un dels més antics del municipi (l'actual Pomar de Dalt), situat entre les rieres de Pomar i Montalegre.

A banda de seu antic origen, Pomar va créixer als anys 60 com a barri marginal amb la construcció de dos mil habitatges de protecció oficial per part de l'Obra Sindical del Hogar, xifra que poc després va augmentar amb deu mil antics barraquistes de Montjuïc desplaçats per les riuades d'inicis dels anys seixanta i poc després amb la població afectada per les obres viàries que es realitzaven a Barcelona.

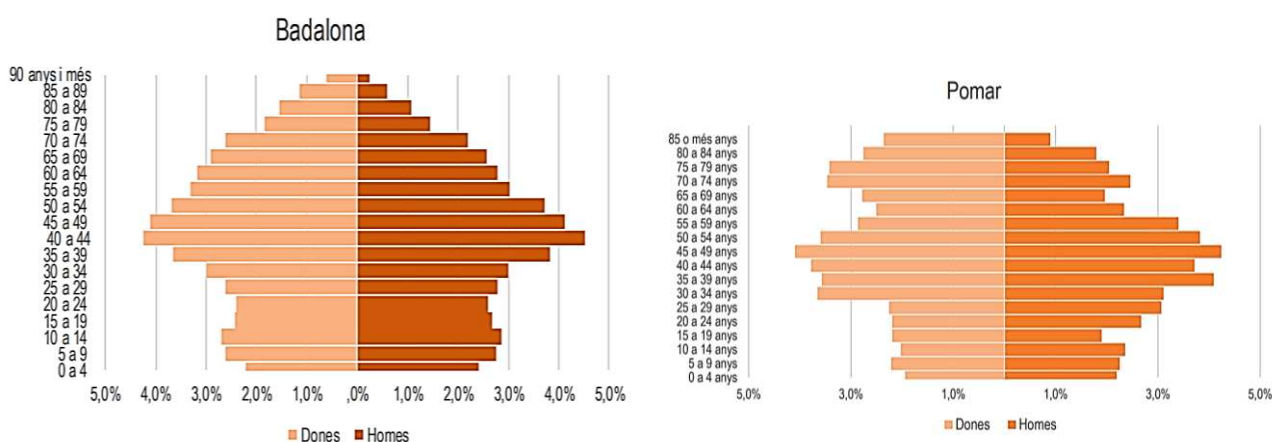
Al llarg dels anys 70 i 80 les lluites i reivindicacions veïnals van aconseguir moltes de les millores d'infraestructures, equipaments que avui dia té el barri, com per exemple l'arribada dels autobusos ja que fins aleshores, Pomar restava totalment aïllat de la resta de la ciutat.

Badalona	
Població (2020)	223.166
Superfície (km ²)	21,18
Densitat (hab./km ²)	10.536,60
Pomar	
Població (2015)	4790
Superfície (km ²)	38,48 Ha (0'3848 Km ²)
Densitat (hab./km ²)	



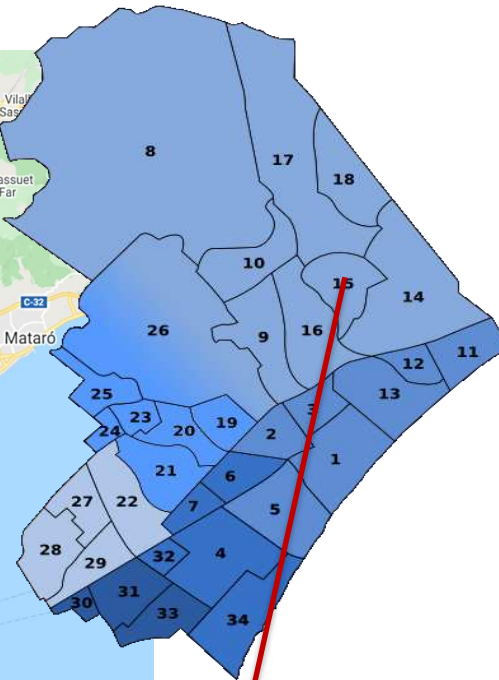
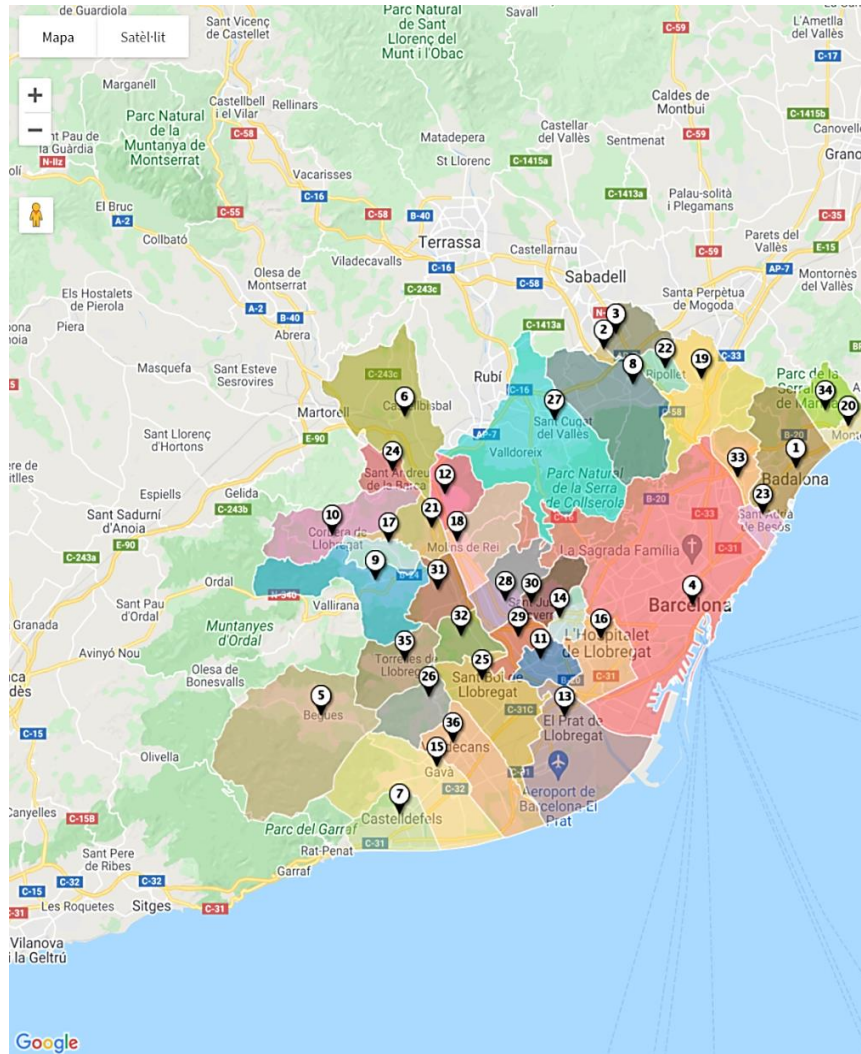
Avui dia Pomar ja no és un barri marginal sinó un nucli urbà humil, residencial, que ha perdut aquell antic caràcter lluitador i reivindicatiu. És el barri badaloní que concentra tots els serveis bàsics habituals (Escola-Institut, Casal de dones, Centre Cívic, biblioteca, mercat, centre d'atenció primària), l'Església Sant Esteban, etc. en la seva àrea. El seu nivell socioeconòmic és baix, a diferència dels barris de Morera i el centre de Badalona, amb millor poder econòmic. Aquesta situació s'ha agreujat amb la crisi de 2008 i la pandèmia del coronavirus de 2019 que s'ha traduït en demandes de la població a les quals l'escola dona les respostes educatives més adients.

La població de Pomar és de 4790 habitants, que representa un 2,146% del total de Badalona (223.166 hab. en 2020). La seva piràmide demogràfica mostra una població que és sobretot adulta (55,1%) i, a la vegada, més envellida (24,1%) que la del conjunt de Badalona. Els nens i les nenes són en aquest barri un grup quantitativament minoritari (infants: 9,4%; adolescents: 11,4%).

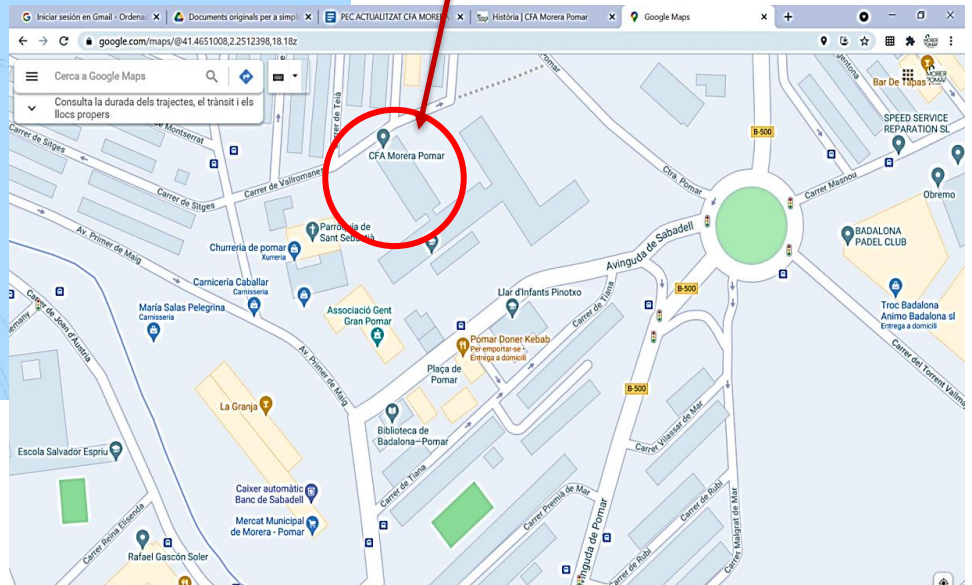


Piràmides de població.

Font: IERMB a partir de Dades estadístiques de la població Idescat a partir del Padró continu de l'INE, 201



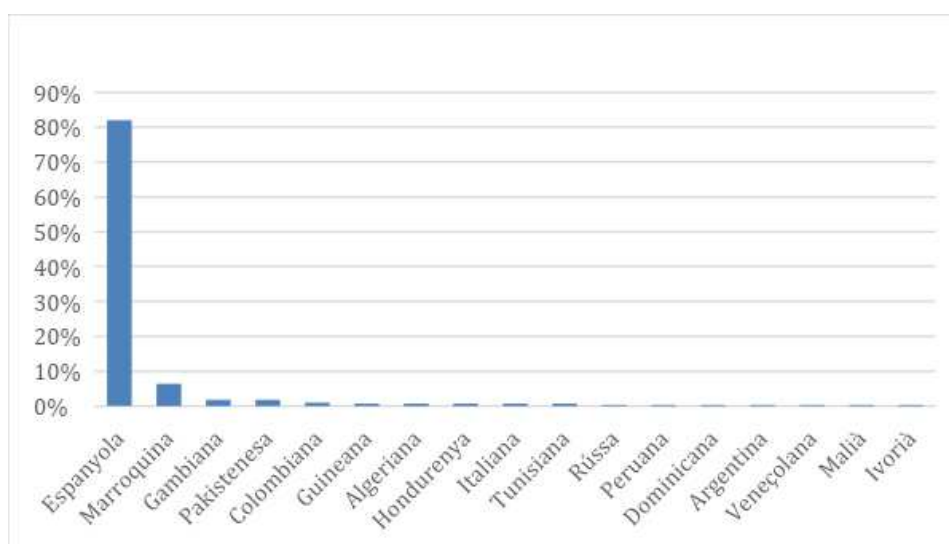
1. Centre
2. Coll i Pujol
3. Dalt la Vila
4. Gorg
5. Progrés
6. Raval
7. Can Claris
8. Canyet
9. Bufalà
10. Bonavista
11. Manresà
12. Canyadó
13. Casagemes
14. Les Guixeres
15. Pomar
16. Morera
17. Pomar de Dalt
18. Mas Ram
19. Sant Crist
20. Nova Lloreda
21. Sistrells
22. La Salut
23. Lloreda
24. La Pau
25. Puigfred
26. Montigalà
27. Sant Joan de Llefia
28. Sant Antoni de Llefia
29. Sant Mori de Llefia
30. Artigas
31. Sant Roc
32. Congrés
33. El Remei
34. La Mora





Pel que fa a les dades sobre la immigració mostren que el nombre d'habitants estrangers al barri, l'any 2015, suposava un 4'7% , és a dir, 110, 55 homes i 55 dones. Les nacionalitats estrangeres més nombroses, són la marroquina (0'7% i la romanesa amb un 0'6%).

POMAR: NACIONALITATS I GÈNERE (2015)					
Homes			Dones		
Espanyola	2216	97'6%	Espanyola	2382	97'7%
Estrangera	55	2,4%	Estrangera	55	2,3%
Total	2271	100%	Total	2437	100%



2.2 ALUMNAT

El nostre centre és un d'aquests equipaments més importants del barri, ja que un 44% dels estudiants són de Pomar. Per gènere, la matrícula de dones sobrepasa en un 8% la dels homes.

Gènere	
Homes	Dones
41%	59%

El perfil de l'alumnat ha canviat molt al llarg de la història del centre, des dels seus inicis on la majoria d'alumnes eren persones que volien adquirir les competències bàsiques a través de la formació instrumental. Actualment el perfil de l'alumnat és tan variat com ho són les seves necessitats. Podem distingir:



1. Grup predominant de joves de 18 a 23 anys (95% de l'alumnat), que cursen programes curts (**GESO**). A vegades, presenten manca d'habilitats socials, comunicatives i d'estudi.
2. Persones que desitgen millorar la seva qualificació professional i que al no tenir la formació acadèmica requerida es volen presentar a les proves d'accés a cicles formatius de **grau superior i proves d'accés a la universitat per a majors de 25 i 45 anys**. La major part són dones.
3. Persones majors de 50 anys que aspiren a millorar les seves competències transprofessionals. Aquest perfil d'alumnat **estudia anglès (23%) i informàtica (9%)**, i suposa un 32% de matrícula si afegim també els més grans de 65 anys). Són d'edat mitjana que treballen o jubilats, de procedència autòctona, amb més coneixement i us social del català. S'hi inscriuen a la formació d'adults com a eina d'autorealització i creixement personal.
4. El grup de persones estrangeres, s'ha incrementat significativament (d'un 4'7% l'any 2015) fins a un 17'05% el curs 2020-2021, arrel de que des de fa dos cursos hem començat a oferir cursos de castellà. Els estudiants estrangers es troben distribuïts entre els grups d'**instrumentals, català i castellà** per a estrangers i són, majoritàriament homes.
5. Alumnes qualificats o amb estudis anteriors, treballadors i treballadores de l'Administració pública (mossos, personal de l'Hospital de Can Ruti, docents) que es matriculen en cursos de **COMPETIC 2 i 3** online per aconseguir mèrits en el seu cos professional.

Organització de l'alumnat menor d'edat

D'acord amb la normativa vigent, amb caràcter general, per accedir a l'educació d'adults cal tenir 18 anys, o bé complir-los durant l'any natural en què s'inicia la formació. També hi poden accedir a l'escola les persones majors de 16 anys o que els compleixin durant l'any natural en què inicien la formació. Per aquests casos, la direcció del centre pot autoritzar, excepcionalment, la incorporació d'alumnes que no reuneixin el requisits anteriors. El procediment a seguir es detalla a les NOFC.



2.3. HISTÒRIA

Els inicis (anys 80 i 90). L'Aula

El CFA Morera Pomar va néixer l'any 1981 com a Aula de Formació de Persones Adultes al barri de Pomar i des de llavors ha crescut fins a esdevenir un centre de referència en la formació d'adults de la ciutat de Badalona. Actualment està ubicat al carrer Pineda 2 al barri de Pomar, tot i que durant molts anys ha estat al barri de Morera. En els seus inicis l'escola tenia un marcat caràcter social, amb alumnes amb necessitat d'alfabetització i titulació (Graduat Escolar), sobretot dones i homes de 30 a 40 anys.

Del 98 fins l'any 2014. El Centre

L'any 1998 es va produir un nou canvi de local i l'escola es va traslladar al carrer Ferrer Bassa n. 15, al barri de Morera sent aquesta la ubicació anterior a l' actual. A partir del curs 1998-1999 l' Aula Morera Pomar va ser de les primeres escoles d'adults en iniciar el curs de preparació per a les proves d'accés als cicles de grau mitjà i superior i també una de les primeres en impartir el Graduat en Educació Secundària (GES). Paral·lelament, la gestió del d'adults va passar de Benestar Social al Departament d'Educació, L'any 2005 per tal de facilitar la participació de l'alumnat en la gestió de l' escola es va crear l'Associació Escola d'Adults Morera que està registrada legalment.

2014 Endavant: El CFA Morera Pomar, escola inclusiva del segle XXI

Finalment el setembre del 2014 l'escola va passar a ser Centre de Formació d'Adults ubicat al carrer Pineda 2 del barri de Pomar. Des de llavors, la matrícula promig anual ha estat de 466 alumnes:

Quadre resum de la matriculació total. Dades del 8 de juny de 2019

Situació inicial 2014-2015		1r any de Direcció 2015-2016		2n any de Direcció 2016-2017		3r any de Direcció 2017-2018		4rt any de Direcció 2018-2019		Promig	Variació
Total grups	Total alumnat	Total grups	Total alumnat	Total grups	Total alumnat	Total grups	Total alumnat	Total grups	Total alumnat	Total alumnat	Total grups
22	492	22	503	22	463	21	434	22	467	466	0



2.4. HORARI

L' horari marc del centre és de 9h a 21h en franges horàries de matí, tarda i vespre i de 9h a 14h els divendres.

2.5 INSTAL·LACIONS

L' escola ocupa una de les ales en desús que havien format part de la Institut-Escola Sant Jordi, amb qui compartim la calefacció, la xarxa elèctrica, el subministrament d' aigua i la connexió informàtica. Consta d'un passadís central sense barreres arquitectòniques al llarg del qual es distribueixen 2 banys (1 pel professorat i 1 pels alumnes), secretaria, magatzem, biblioteca, sala del professorat, direcció, 7 aules i l'aula d'informàtica.

Quatre aules són grans, amb capacitat per uns 30-35 alumnes. Les altres tres són de capacitat d' uns 18 alumnes. L'aula d'informàtica te feta la instal·lació per 20 ordinadors. Totes les aules disposen d'ordinador i canó de projecció.

L'exterior del centre compta amb pàrquing de bicis i monopatins i un jardí, que aprofitem per a gaudir de la natura, fer classes a l' aire lliure, activitats del projecte d' Escola Verda, etc.

PATI



Entrada principal

PATI



3. PRINCIPIIS RECTORS, CARÀCTER PROPI I IDENTITAT

3.1. MISSIÓ, VISIÓ I VALORS

Missió

La nostra missió consisteix en respondre a les necessitats formatives dels estudiants adults per adaptar-se s els requeriments professionals i acadèmics del segle XXI.

Per això treballem per:

- a) Aconseguir l'èxit acadèmic de l'alumnat.
- b) Desenvolupar les competències digitals, plurilingües i bàsiques dels ciutadans i ciutadanes del segle XXI.
- c) Millorar les possibilitats d'inclusió social i inserció professional.
- e) Contribuir al desenvolupament comunitari mitjançant aliances amb l'entorn
- f) Educar en la sostenibilitat, la solidaritat i el treball cooperatiu i en xarxa.
- f) Impulsar el desenvolupament professional docent i dignificar la professió.
- g) Fomentar la igualtat real i efectiva entre homes i dones.

Visió

Aspirem a ser un centre de referència en l'educació de persones adultes de Badalona per la nostra qualitat pedagògica compromesa amb la millora contínua .

També volem ser reconeguts pel nostre tracte humà, gestió transparent i eficaç i per la relació oberta a l'entorn i institucions lligades al món educatiu i cultural nacional i internacional.

Valors

L'escola es defineix d'acord amb els principis de qualitat pedagògica, de direcció responsable, de professionalitat docent, avaluació i retiment de comptes, de preservació de l'equitat i cerca de la qualitat educativa. La nostra identitat és fruit de la nostra història:

- a) Educació lligada a la realitat de Catalunya.



- b) Participació de la comunitat educativa i defensa dels valors democràtics.
- c) Pluralisme ideològic.
- d) Coeducació i educació no sexista.
- e) Innovació i desenvolupament del pensament crític.
- f) Interculturalitat i plurilingüisme.
- g) Atenció a la diversitat i educació inclusiva.

3.2 PRINCIPIS RECTORS

L'acció educativa del centre es realitza sota els principis generals establerts a la Llei d'educació catalana (LEC):

- a) El respecte dels drets i els deures que deriven de la Constitució, l'Estatut i la resta de legislació vigent.
- b) La transmissió i la consolidació dels valors propis d'una societat democràtica: la llibertat personal, la responsabilitat, la solidaritat, el respecte i la igualtat.
- c) La universalitat i l'equitat com a garantia d'igualtat d'oportunitats i la integració de tots els col·lectius, basada en la corresponsabilitat de tots els centres sostinguts amb fons públics.
- d) El respecte de la llibertat d'ensenyament, la llibertat de creació de centres, la llibertat d'elecció entre centres públics o altres centres que els creats pels poders públics, la llibertat de càtedra del professorat i la llibertat de consciència de l'alumnat.
- e) El pluralisme.
- f) La inclusió escolar i la cohesió social.
- g) La qualitat de l'educació, que possibilita l'assoliment de les competències bàsiques i la consecució de l'excel·lència, en un context d'equitat.
- h) El conreu del coneixement de Catalunya i l'arrelament dels alumnes al país, i el respecte a la convivència.
- i) El respecte i el coneixement del propi cos.
- j) El foment de la pau i el respecte dels drets humans.
- k) El respecte i la preservació del medi ambient i el gaudi respectuós i responsable dels recursos naturals i del paisatge.
- l) El foment de l'emprenedoria.
- m) La coeducació i el foment de la igualtat real i efectiva entre dones i homes.
- n) Afavoriment de l'educació més enllà de l'escola.
- o) L'educació al llarg de la vida.

- p) El respecte del dret de mares i pares perquè llurs fills rebin la formació religiosa i moral que vagi d'acord amb llurs conviccions.
- q) L'exclusió de qualsevol mena de proselitisme o adoctrinament.



Principis específics

Els principis rectors específics del CFA Morera Pomar són els referits a l' art 69 de la LEC sobre *l'Objecte i àmbit de l'educació d'adults*, on s'afirma que l'educació d'adults té per finalitat fer efectiu el dret a l'educació en qualsevol etapa de la vida.

3.3. CARÀCTER PROPI

Com ja s'ha esmentat, el centre és una escola arrelada al barri, oberta al món i plural. L'adoctrinament polític i religiós no és propi del centre, que és contrari a qualsevol tipus de sectarisme pedagògic, ideològic o discriminació per raó de sexe, llengua, cultura, etc...

Els nostres principis educatius són els següents:

Laïcitat

Defensem un model d'escola laica que eduqui sense dogmes ni símbols religiosos i on tothom pugui sentir-se respectat.

Inclusió i atenció a la diversitat

L'atenció personalitzada tant a l' alumnat del centre com a persones externes que es vulguin adreçar a nosaltres, i l'orientació acadèmica i professional en el marc del sistema inclusiu, tal i com es recull al Decret 150/2017 formen part de les nostres línies educatives prioritàries. Cada estudiant pot trobar el seu lloc , el seu curs, sigui presencial o online, i la seva oportunitat per créixer.

Coeducació

L'eradicació de la violència de gènere i la igualtat real i efectiva entre homes i dones són necessitats bàsiques que la nostra societat malauradament encara no ha assolit. Per això és

un dels nostres reptes educatius combatre el masclisme en totes les seves formes i fomentar i promoure la igualtat real a través de l' educació.

Esforç personal



Creiem en l'esforç personal, ja que constitueix una de les bases fonamentals de la millora del rendiment escolar, ajuda als alumnes a ampliar al màxim les seves capacitats i superar els obstacles.

Participació i treball en xarxa amb l'entorn

Som agents educatius del Pla de Desenvolupament Comunitari del barri de Pomar, treballem amb el Departament de Joventut i d'Educació de Badalona, el Servei d'Ocupació de Catalunya (SOC), amb cooperatives d'iniciativa social, amb l'Àrea Metropolitana de Barcelona (AMB), Universitats, xarxes d'escoles verdes i també en programes de mobilitat europea. També col·laborem amb l'IOC matriculant alumnes de les proves d'accés al Grau Superior en la preparació de matèries específiques de Grau Superior que no s'ofereixen a l'escola. També treballem amb els instituts d'ensenyament secundari de Badalona (IES Pompeu Fabra, IES La Pineda, IES Albeniz, etc.) coordinant els calendaris de preinscripció a l'escola, activitats d'orientació acadèmica i visites al centre.

Innovació

No ens volem ni podem quedar enrere. El centre també vol contribuir a fer una societat més avançada per la qual cosa l'escola col·labora en projectes d'innovació educativa com ara el programa "Impuls de la lectura", programes d'aprenentatge i servei (AiS), el projecte d'orientació educativa i el programa de pràctiques de màster dels estudiants universitaris.

Sostenibilitat

Som escola verda i estem integrats en la Xarxa d'Escoles Verdes de Badalona. La sostenibilitat forma part del nostre currículum i dels aprenentatges competencials dels alumnes. Més enllà d'això, volem sensibilitzar la comunitat educativa envers el respecte pel medi ambient i pels animals i el gaudi respectuós i responsable dels recursos naturals i del paisatge.

Internacionalitat

Promovem experiències internacionals entre els nostres estudiants, fomentant la mobilitat internacional, voluntariat europeu i l'aprenentatge de llengües estrangeres ja sigui en el centre o bé mitjançant el programa de beques de l'EIM-UB.

Educació digital



L' inclusió digital és un objectiu bàsic de l'educació en el segle XXI. D'acord amb això el centre segueix el *Pla d' Educació Digital de Catalunya (2020-2030)* amb l' objectiu de desenvolupar les competències digitals dels estudiants i professorat.

Treball personal i cooperatiu

El treball i esforç individual és imprescindible per al desenvolupament d' estratègies i competències però la cooperació i col·laboració amb el grup ens fa progressar com a éssers socials. Per aquesta raó, les dues metodologies han d'anar lligades.

Reconeixement professional docent

Volem que l'escola sigui un espai de desenvolupament professional del personal docent per això és molt important per a nosaltres fomentar l' iniciativa, curiositat i actualització professional.

3.4 POLÍTICA DE QUALITAT ISO 9001.

La qualitat és el principi fonamental de l'escola. Estem integrats dins de la xarxa de la Xarxa Q1 d' Assegurament de la Qualitat del Projecte de Qualitat i Millora continua (PQiMC) amb la finalitat de millorar els resultats educatius i la cohesió social del centre, així com garantir la confiança dels grups d'interès, mitjançant la implantació de sistemes de gestió de la qualitat en base a la norma ISO 9001.

Els objectius de la nostra política de qualitat són:

1. Satisfer les expectatives i necessitats educatives dels nostres estudiants.
2. Contribuir a l' assoliment dels objectius que la societat li assigna com a institució educativa i centre de formació
3. Desenvolupar i implicar el conjunt de l'equip humà que forma part del centre per tal d' assegurar un alt nivell de satisfacció de tota la comunitat educativa.
4. La millora contínua de les activitats i els serveis que desenvolupa i presta a la comunitat.
5. Aquest compromís amb la qualitat afecta tota l'organització, i la millora contínua és una responsabilitat de tot l'equip professional del centre. L' equip directiu vetllarà i facilitarà el seu assoliment a través de la seva gestió i amb els mitjans al seu abast.

3.4.1 Grups d' interès



GRUP D'INTERÈS	REQUISITS	NECESSITATS	EXPECTATIVES	REVISIÓ I VALIDACIÓ
Alumnat	-Edat i titulació d'accés requerida si escau -Expedient acadèmic (GES) - Signatura de la Carta de Compromís -Dret d'imatge	- Acolliment i orientació educativa i laboral; -Confeció itinerari formatiu, - Acompanyament durant el curs - Implicació del professorat, -Material, organització i funcionament centre	-Obtenció titulació, superar els cursos, inserir-se al mercat laboral -Acompanyament emocional; - ensenyament de qualitat, -professionalitat i responsabilitat de l'equip humà del centre.	-Avaluacions, RxD. -Enquestes Tutories -Suggeriments/queixes -Consell Escolar,
Personal del centre (professorat i PAS)	-Titulació requerida, perfil professional -Certificat de delictes de naturalesa sexual	-Acollida eficient i motivadora, -Possibilitats de formació - Rebre informació clara i concisa, -Sistema de gestió eficaç; - Desenvolupament professional	-Desenvolupar-se professionalment i reconeixement de la dignitat professional; - Formació que doni resposta a les necessitats; -Recursos econòmics i materials per desenvolupar correctament les seves tasques	RxD; Enquestes Suggeriments/queixes; Reunions equips docents, Reunions claustrals;Consell Escolar,
Associació d'alumnes del CFA Morera Pomar	-Coordinació; -Persones de contacte de referència; -Informació oferta educativa	-Persones de contacte de referència al centre; -Relació amb entitats locals: col·laboració, participació en iniciatives conjuntes	- -Recolzament en la gestió de les activitats del centre	-Comunicació correu electrònic -Enquestes
Institucions Societat/Entorn	-Coordinació. Persones de -contacte de referència; -Informació oferta educativa	-Persones de contacte de referència al centre; - Implicació amb entitats locals, - col.laboració, participació en iniciatives conjuntes;	Desenvolupament acadèmic i personal de l'alumnat; Inclusió social. -Millorar el coneixement de llengües estrangeres	-RxD -Reunions de coordinació -Comunicació correu electrònic -Consell Escolar,
Instituts de la zona	-Coordinació.; Persones de contacte de referència; -Traspàs Informació oferta educativa	-Coordinació pas a secundària -Coordinació, retorn d'informació.	-Establir estratègies per facilitar el traspàs dels alumnes	-RxD -Reunions de coordinació -Comunicació correu electrònic
CFAs de la zona	-Coordinació. Intercanvi d'experiències educatives; -Persones de contacte de referència; -traspàs d'informació	-Aprentatge d'altres formes de treballar	-Conèixer altres formes de treballar - Intercanvi de bones pràctiques	-RxD -Reunions de coordinació -Comunicació correu electrònic
Alumnat del màster de	-Coordinació .Persones de contacte de referència.	-Acreditació de pràctiques docents	-Aprendre i acreditar la pràctica docent	-Comunicació correu electrònic



professorat d'educació secundària	-Traspàs d'informació			
Departament d'Educació	-Compliment de la normativa; -Ús eficient dels recursos econòmics, manteniment edifici i equipaments.	-Documentació normativa; -Programes d'Innovació, educativa. -Informar i transmetre al Departament d'Educació les necessitats dels diferents grups d'interès.	-Fomentar la millora de la política educativa -Formació integral, inserció laboral i social	-Rendiment de comptes de la direcció. -Reunions amb inspecció -Comunicació correu electrònic -Liquidació pressupost -Aprovació comptes consell escolar
Proveïdors	-Proveïdors homologats	-Cobrament en termini. -Compres, bona relació, conèixer necessitat	-Mantenir-se com a proveïdor	-Pagaments -Entrevistes -Ofertes rebudes i pressupostos Experiència del servei

3.4.2 Mapa de processos

PROCESSOS ESTRATÈGICS (PE) Direcció

PE01 PLANIFICAR I ORGANITZAR EL CENTRE Direcció	PE02 DESENVOLUPAR I REVISAR SISTEMA QUALITAT I INNOVACIÓ Coordinació de Qualitat	PE03 COMUNICAR I GESTIONAR EL CONEIXEMENT Direcció
---	--	--

PROCESSOS CLAU (PC) Direcció

PC01 INFORMAR I GESTIONAR L'ADMISSIÓ AL CENTRE Secretaria acadèmica	PC02 DESENVOLUPAR L'E/A DE FORMACIÓ BÀSICA Cap d'estudis	PC03 DESENVOLUPAR L'E/A DE PROVES D'ACCÉS Cap d'estudis	PC04 DESENVOLUPAR L'E/A DE LENGÜES I COMPETIC Cap d'estudis	PC05 GESTIONAR LA SATISFACCIÓ DE LA COMUNITAT EDUCATIVA Coordinadora de qualitat
---	--	---	---	--

PROCESSOS DE SUPORT (PS)

INFRAESTRUCTURES I RECURSOS

PS01 EFECTUAR LA GESTIÓ ACADÈMICA I ADMINISTRATIVA	PS02. GESTIONAR EL SISTEMA DIGITAL	PS03 GESTIONAR ELS RECURSOS MATERIALS I ECONÒMICS I INFRAESTRUCTURES	PS04 GESTIONAR L'EQUIP HUMÀ
Secretaria acadèmica	Coordinadora TAC	Secretaria acadèmica	Directora

4. OBJECTIUS GENERALS



En línia amb la missió del centre i d'acord amb l'art 69 de la LEC sobre l'Objecte i àmbit de l'educació d'adults, on s'afirma que l'educació d'adults té per finalitat fer efectiu el dret a l'educació en qualsevol etapa de la vida, els objectius generals del centre són:

- a) Possibilitar l'accés dels alumnes als ensenyaments inicials i bàsics i l'assoliment de les competències clau comunicatives, metodològiques, personals, socials i ciutadanes.
- b) Facilitar la inclusió social i laboral dels i les alumnes mitjançant la preparació de les proves d'accés als cicles formatius de grau mig i de grau superior.
- c) Potenciar la formació universitària mitjançant la preparació de les proves d'accés a la universitat per majors de 25 i 45 anys.
- d) Informar i orientar els alumnes sobre les accions formatives més adequades a llurs interessos i possibilitats.
- e) Proporcionar a l'alumnat les competències comunicatives d'anglès A1, A2 i B1 del MECR per a conèixer en contextos plurilingües.
- f) Facilitar l'accés a les competències de la societat de la informació per desenvolupar-se en el món del segle XXI.
- g) Possibilitar a totes les persones l'autorealització personal, el desenvolupament de llur projecte professional i facilitar-los la participació social.
- h) Transmetre els valors propis d'una societat democràtica: la llibertat personal, la responsabilitat, la solidaritat, el respecte i igualtat.
- i) Promoure el reconeixement i valoració social i professional docent.

5. PRIORITATS EDUCATIVES I INDICADORS DE QUALITAT

	Objectiu general 1 Millorar èxit acadèmic	Objectiu general 2 Millorar la cohesió social	Objectiu general 3 Millorar la gestió i funcionament del centre
Indicadors	<i>Taxa alumnat apte (elevat si és > 65%)</i> <i>Taxa titulació (elevat si és superior al 95%)</i>	<i>Taxa de satisfacció de l'alumnat amb el centre (elevat si és >3 sobre 5)</i> <i>Taxa d'absentisme (baixes inferiors a 30%)</i>	<i>Taxa de satisfacció de professors i entitats amb el centre (elevat si és >3 sobre 5)</i>

Estratègies: Objectiu 1

- a) Impulsar la lectura i escriptura
- b) Avançar en competències digitals i tecnològiques



- c) Fomentar la continuació d'estudis post obligatoris (Batxillerat, Grau Mitjà, proves d'accés a cicles formatius i universitat)

Estratègies: Objectiu 2

- a) Millorar l'orientació educativa, l'acció tutorial i el seguiment individualitzat dels estudiants.
- b) Integrar els activitats culturals i complementàries en els currículums dels diferents ensenyaments.
- c) Establir mesures flexibilitzadores per adaptar els estudis a les necessitats socials i laborals dels alumnes.

Estratègies: Objectiu 3

- a) Implicar l'equip humà en la gestió del centre, millora educativa i treball cooperatiu
- b) Fomentar la carrera docent
- c) Consolidar aliances amb l'entorn i grups d'interès

6. RÈGIM LINGÜÍSTIC

Tal i com s' especifica al Projecte Plurilingüe del centre, el català és l' eix vertebrador de les actuacions portades a terme (Decret 143/ 2007, de 26 de juny, Capítol 1, article 4.1). També segons el marc normatiu vigent actualment, el català, com a llengua pròpia de Catalunya, s' utilitza normalment com a llengua vehicular d'ensenyament i d'aprenentatge i en les activitats internes i externes de la comunitat educativa.

7.CURRÍCULUM I MODALITATS D' ENSENYAMENT

Els nostres ensenyaments poden ser online i presencial. D'acord amb el que estableix la LEC referent als programes i accions formatives de l'educació d'adults (art 69.2) la oferta formativa del nostre centre comprèn:

ESTUDIS	TITULACIÓ/ CERTIFICACIÓ OBTINGUDA
---------	-----------------------------------



Instrumental 1	
Instrumental 2	
Instrumental 3	
Instrumental 4	Certificat Formació Instrumental
Graduat en Educació Secundària (GESO) Nivell 1 Nivell 2	Títol de Graduat en ESO
Preparació proves d'accés a la Universitat per a + 25 i 45 anys	
Preparació proves d'accés als cicles formatius de Grau Superior	
Castellà 2	A2 Usuari bàsic (MECR)
Català 2	A2 Usuari bàsic (MECR)
Anglès 1	A1 Usuari bàsic (MECR)
Anglès 2	A2.1 Usuari bàsic (MECR)
Anglès 3	A2.2 Usuari bàsic (MECR)
COMPETIC 1	Certificat bàsic ACTIC
COMPETIC 2	Certificat mitjà ACTIC
COMPETIC 3	Certificat avançat ACTIC

7.1.CRITERIS D'ORGANITZACIÓ PEDAGÒGICA

Els criteris d'organització pedagògica estan desenvolupats en els apartats corresponents de les normes d'organització i funcionament de centre (NOFC).

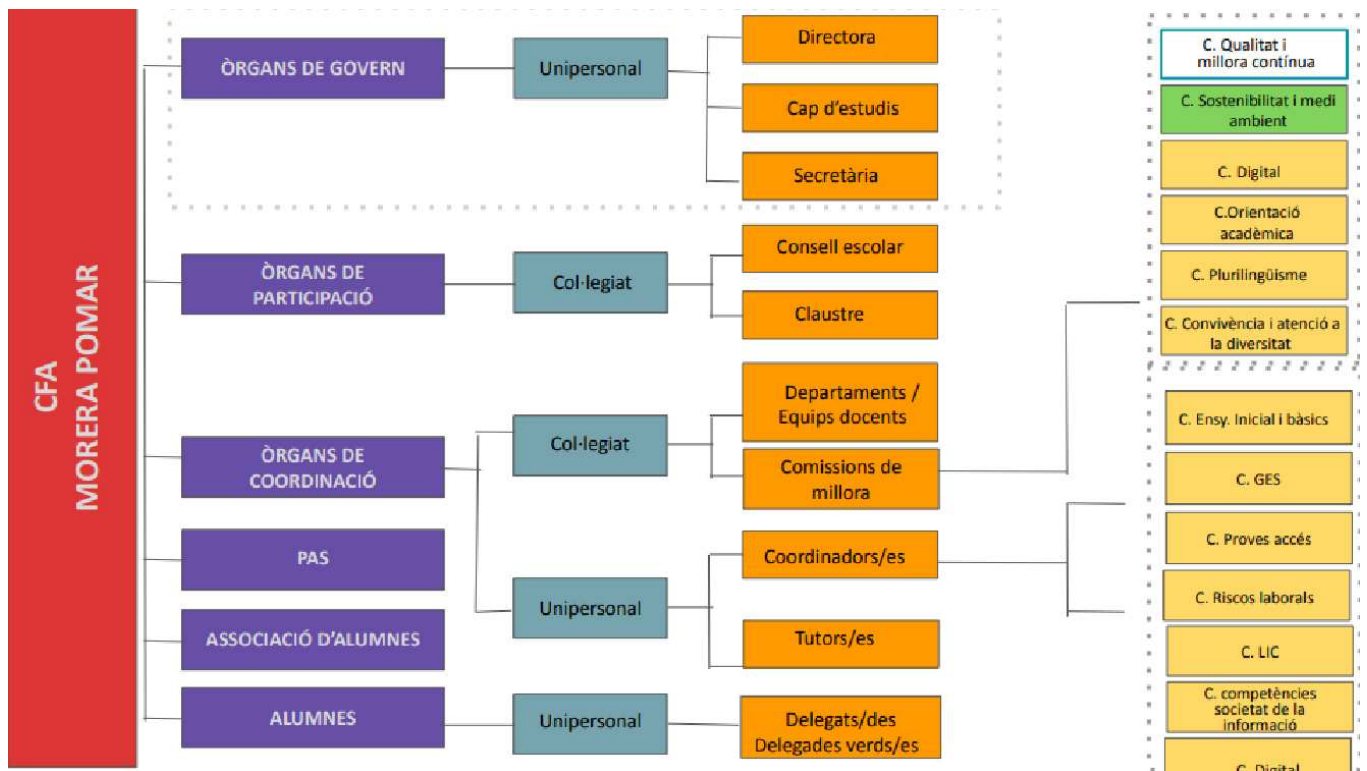
- a) Qualitat de l'ensenyament i exigència en el nivell de coneixements, per tal que els alumnes accedeixin als estudis posteriors amb una base sòlida i s'integrin a la vida laboral amb una bona preparació
- b) Atenció a la diversitat, respectant els diferents ritmes d'aprenentatge dins de les possibilitats que permetin els recursos humans i materials concedits al centre.
- c) Desenvolupament del pensament crític dels i les alumnes sobre la realitat que ens envolta i particularment pel que fa a l'ús de les xarxes socials i eines TAC.
- d) Treball interdisciplinari, transversal i cooperatiu entre matèries i nivells educatius.

- e) Relació dels continguts competencials i activitats d'aprenentatge amb la realitat de l'entorn i el bagatge vital i emocional dels i les alumnes.
- f) Manteniment del clima de convivència, respecte i ajuda per a l'èxit de la tasca docent.

8. ESTRUCTURA ORGANITZATIVA I DE GESTIÓ



8.1 ORGANIGRAMA





8.2 PERFILS PROFESSIONALS DEL PROFESSORAT

El professorat dels centres de formació de persones adultes ocupa llocs de treball docent específics. El centre compta amb 10'5 docents (10 a jornada completa i 1 a mitja jornada), i una administrativa (PAS) a mitja jornada. Segons la normativa vigent, per ocupar llocs de treball docent d'educació secundària cal acreditar els requisits que s'indiquen a continuació:

- a) Per a l'àmbit de la comunicació (SCO): tenir acreditada l'especialitat de llengua catalana i literatura o llengua castellana i literatura, o anglès o francès. A més, pel que fa als requisits lingüístics, llevat que es tingui acreditada l'especialitat de llengua catalana i literatura, ha d'acreditar coneixements superiors de llengua catalana mitjançant la possessió del certificat de nivell C2 o titulació equivalent reconeguda. Igualment, llevat que es tingui acreditada l'especialitat d'anglès, ha d'acreditar coneixements suficients de llengua anglesa mitjançant la possessió del certificat de nivell B2 d'anglès o d'una titulació equivalent reconeguda oficialment.
- b) Per a l'àmbit social (SCS): tenir acreditada l'especialitat de geografia i història o filosofia.
- c) Per a l'àmbit científicotecnològic (SMA): tenir acreditada l'especialitat de matemàtiques, o física i química, o biologia i geologia, o tecnologia.

A més, el professorat de COMPETIC ha de tenir el certificat de COMPETIC 3 o l'ACTIC avançat.

8.3 ÒRGANS DE GESTIÓ I DE PARTICIPACIÓ

L'organització del CFA Morera Pomar respon als principis de lideratge distribuït, eficàcia, funcionament integrat i participació de la comunitat educativa. Tal com s'especifica a les NOFC, els òrgans de participació i gestió del centre són els següents:

Equip directiu

L'equip directiu és l'òrgan executiu de govern del centre que treballa coordinadament en l'exercici de les seves funcions. Està compost per el director/a, cap d'estudis i secretari /ària.

En l'exercici de les seves funcions el director/a del CFA Morera Pomar rep la consideració d'autoritat pública i gaudeix de presumpció de veracitat en els seus informes i d'ajustament a la norma en les seves actuacions, llevat que es provi el contrari.



Claustre

El claustre és l'òrgan tècnic-professional i de participació dels docents en el control i la gestió dels aspectes educatius del centre. El formen tots els professors del centre i el presideix el director/a. Les seves funcions són les fixades per les normatives del Departament d' Educació.

Consell Escolar

El consell escolar és l'òrgan de participació de la comunitat escolar en el govern del centre. Format per : el/la director/a, el /la Cap d'estudis; el secretari/ària amb veu i sense vot, 3 professors/es elegits pel claustre de professors, 1 representant de l'ajuntament, 1 representant del PAS i 3 representants dels alumnes. Un dels representants del professorat és l'encarregat d'impulsar

Assemblea de delegats i delegades

A part de la participació dels alumnes que es fa efectiva a través del Consell Escolar, una altra forma de participació dels i les estudiants dels centre són les reunions amb els delegats dels grups, que són escollits durant el primer trimestre del curs.

Delegats verds

Els delegats o delegades verds són els encarregats d' impulsar i dinamitzar les accions de sostenibilitat proposades pels alumnes i informar de les actuacions portades a terme als representants dels alumnes en el Consell Escolar.

Associació d' alumnes

L'Associació d'alumnes Morera Pomar és un òrgan de participació de l'alumnat que col·labora en la realització d'activitats culturals. També és un espai de continuïtat per la participació dels alumnes després de finalitzar els seus estudis al centre.

8.4 ÒRGANS DE COORDINACIÓ DOCENT

Els òrgans de coordinació docent són els establerts per la normativa vigent però adaptats a les necessitats del centre. Les NOFC recullen la designació, criteris generals, substitució temporal, càrrega horària i funcions específiques de les coordinacions del centre. El CFA

Morera Pomar s'organitza en les següents coordinacions, departaments didàctics i comissions de millora:



- Coordinació de prevenció de riscos laborals
- Coordinació de competències per a la societat de la informació
- Coordinació de sostenibilitat
- Coordinació de llengua, interculturalitat i cohesió social
- Coordinació de formació bàsica
- Coordinació de preparació de proves d' accés

Departaments didàctics

- Anglès
- Competic
- Català i castellà com a llengua estrangera
- Àmbit social
- Àmbit científicotecnològic
- Àmbit de comunicació

Comissions de millora

L'equip directiu crea comissions de millora amb l'objectiu de treballar col.laborativament per a la qualitat i millora contínua, d'acord amb les línies educatives referenciades al Projecte de Direcció (PdD). Les comissions poden ser temporals o permanents, segons les necessitats requerides i projectes que es porten a terme:

- Comissió de qualitat i millora continua
- Comissió de convivència i atenció a la diversitat
- Comissió plurilingüisme
- Comissió digital
- Comissió de sostenibilitat i medi ambient
- Comissió d' orientació acadèmica

8.5 PERSONAL D'ADMINISTRACIÓ I DE SERVEIS (PAS)

L'escola compta amb una auxiliar administrativa a mitja jornada que compartim amb l'Institut-Escola Sant Jordi. No tenim conserge i l'oficial d'oficis també és compartit amb l'institut-escola.



9. ORIENTACIÓ EDUCATIVA I INCLUSIÓ

D'acord amb el decret 150/2017, de 17 d'octubre, de l'atenció educativa a l'alumnat en el marc d'un sistema educatiu inclusiu, el CFA Morera Pomar és una escola per a tothom on cada persona es valorada i reconeguda en la seva diferència. L'escola compta amb *el Pla d'orientació educativa* per a que tots els estudiants siguin subjectes d'atenció i orientació educativa per ajustar les respostes educatives més adients de manera flexible (Plans Individuals combinació modalitats i ensenyaments, etc.), ajudar al desenvolupament de l'autonomia personal i l'adquisició d'habilitats i competències personals i professionals.

10. CONVIVÈNCIA

Tenim un *Projecte de Convivència per a l'èxit acadèmic* i unes Normes d' Organització i Funcionament (NOFC) que regulen i fomenten la convivència entre els nostres estudiants. En aquests documents es detallen els drets i deures de totes les persones membres de la comunitat educativa, entre els que destaquem:

- a) Dret a ser respectat i respectada.
- b) Dret a participar en el funcionament i organització del centre.
- c) Dret a formular reclamacions segons els procediments establerts.

Paral·lelament, tothom té l'obligació de:

- a) Respectar els altres.
- b) Ser puntual a les classes
- c) Respectar les instal·lacions, les normes i els recursos de l'escola.

11. DISTRIBUCIÓ DEL PEC

El PEC està a disposició de tots els membres de la comunitat educativa, que ha de tenir coneixement del seu contingut. La distribució del PEC es fa a través de la pàgina web de l'escola i també en una carpeta compartida pel professorat. Se'n fa difusió en el procés d'acollida de l'alumnat, del professorat nouvingut i dels estudiants de pràctiques universitàries. La direcció fa la revisió i modificacions del PEC i de la resta de documents estratègics d'acord amb les propostes de la comunitat educativa o de la normativa vigent.

12. AVALUACIÓ INTERNA

Amb la finalitat de millorar la qualitat, l'eficiència i l'equitat de l'escola i, d'acord amb la LEC on s'estableix que "els centres sostinguts amb fons públics s'han d'autoavaluar", contemplem indicadors de qualitat per fer el seguiment i l'avaluació del centre. A final de curs s'avaluen les



actuacions planificades a la PGA i es fa constar a la memòria anual del centre (MAC), on s'inclouen les dades del curs, i les propostes de millora que serviran com a punt de partida per plantejar els objectius de la PGA del curs següents.

13. MARC NORMATIU

Normativa de Política Lingüística

Constitució Espanyola (Aprovada el 31 d'octubre de 1978)

Estatut d'Autonomia de Catalunya, 18 de juny de 2006.

Decret 143/2007, de 26 de juny, que en el seu Capítol 1, article 4 es refereix a la llengua catalana, com a eix vertebrador d'un projecte educatiu plurilingüe.

Decret 102/2010, de 3 d'agost, d'autonomia dels centres educatius.

Normativa d'aplicació d'ensenyaments d'adults

Llei 3/1991, de 18 de març, de formació d'adults (DOGC núm. 1424, de 27.3.1991).

Decret 72/1994, de 6 d'abril, pel qual es regulen els centres de formació d'adults (DOGC núm. 1884, de 15.4.1994).

Acord GOV/232/2006, de 27 de desembre, en relació amb les condicions laborals del professorat d'educació de persones adultes acordades a la Mesa Sectorial de negociació del personal docent no universitari de la Generalitat de Catalunya.

Reglament de règim disciplinari de la funció pública de l'Administració de la Generalitat i *Ordre EDU/521/2010* del departament d'Ensenyament.

Llei orgànica 2/2006, de 3 de maig, d'educació: art. 3, 5, 66, 67, 68, 69, 70, 99, 126, 134 i DA 40 (BOE núm. 106, de 4.5.2006).

Llei 12/2009, de 10 de juliol, d'educació, LEC (DOGC núm. 5422, de 16.7.2009).

Decret 150/2017, de 17 d'octubre, de l'atenció educativa a l'alumnat en el marc d'un sistema educatiu inclusiu.

La Llei 19/2014, del 29 de desembre, de transparència, accés a la informació pública i bon govern.

Ensenyaments de llengües i COMPETIC



Ordre PRE/206/2017, de 4 de setembre, de reconeixement de l'equivalència entre els certificats de competència digital de l'educació de persones adultes (COMPETIC) i els certificats d'acreditació de competències en tecnologies de la informació i la comunicació (ACTIC) (DOGC núm. 7450A, de 7.9.2017)

Resolució ENS/1403/2018, de 21 de juny, per la qual s'estableix el currículum de llengües estrangeres als centres de formació d'adults del Departament d'Ensenyament. (DOGC núm.7652, de 28.6.2018)

Resolució ENS/447/2018, de 12 de març, de modificació de la Resolució ENS/924/2014, de 23 d'abril, per la qual s'estableix el procediment d'avaluació i certificació dels ensenyaments de competència digital a l'educació d'adults (DOGC núm. 7580, de 16.3.2018)

Resolució de 14 de juny de 2016, de modificació de la Resolució de 19 de juny de 2012, per la qual s'estableixen els currículums dels ensenyaments d'informàtica d'aplicació a la xarxa de centres i aules de formació de persones adultes dependents del Departament d'Ensenyament i els centres municipals autoritzats pel Departament.

Resolució ENS/1465/2014, de 19 de juny, per la qual s'estableix el procediment d'autorització dels centres de formació de persones adultes de titularitat pública que no depenen del Departament d'Ensenyament a impartir amb reconeixement els ensenyaments de llengües i els de competència digital (DOGC núm. 6653, de 27.6.2014)

Resolució de 10 de maig de 2013, per la qual s'estableixen els currículums dels ensenyaments corresponents a llengua catalana i castellana, llengua occitana, denominada aranès a l'Aran, i a les llengües estrangeres, d'aplicació als centres de formació d'adults, que depenen del Departament d'Ensenyament.

Resolució de 19 de juny de 2012, per la qual s'estableixen els currículums dels ensenyaments d'informàtica d'aplicació als centres i aules de formació de persones adultes, que depenen del Departament d'Ensenyament.

Cicle de formació instrumental

Decret 213/2002, d'1 d'agost, pel qual s'estableix l'ordenació curricular de la formació bàsica de les persones adultes: capítol 2, cicle de formació instrumental per a les persones adultes — articles del 9 al 15— i annex 1, currículum de la formació instrumental per a les persones adultes (DOGC núm. 3694, de 07.8.2002)



Educació secundària per adults

Decret 161/2009, de 27 d'octubre, d'ordenació dels ensenyaments de l'educació secundària obligatòria per a les persones adultes (DOGC núm. 5496, de 2.11.2009)

Ordre ENS/154/2011, de 14 de juny, del procediment i els documents i requisits formals del procés d'avaluació a l'educació secundària obligatòria per a les persones adultes (DOGC núm. 5922, de 18.7.2011)

Cursos de formació per a l'accés a cicles formatius

Correcció d'errades a la Resolució EDU/146/2022, de 26 de gener, per la qual es convoquen les proves d'accés als cicles formatius de formació professional i als cicles formatius d'arts plàstiques i disseny, les proves de caràcter general d'ensenyaments esportius i les proves d'accés a les formacions esportives de nivell 1 i de nivell 3, corresponents a l'any 2022 (DOGC núm. 8599, de 4.2.2022) (DOGC núm. 8608, de 17.2.2022)

Resolució EDU/146/2022, de 26 de gener, per la qual es convoquen les proves d'accés als cicles formatius de formació professional i als cicles formatius d'arts plàstiques i disseny, les proves de caràcter general d'ensenyaments esportius i les proves d'accés a les formacions esportives de nivell 1 i de nivell 3, corresponents a l'any 2022 (DOGC núm. 8599, de 4.2.2022)

Resolució EDU/3983/2010, de 9 de desembre, per la qual s'estableixen els temaris i els criteris d'avaluació de les proves d'accés als cicles formatius de formació professional inicial, als cicles formatius d'ensenyaments d'arts plàstiques i disseny, i als cicles d'ensenyaments esportius (DOGC núm. 5778, 20.12.2010)

Cursos d'Accés a la Universitat per a majors de 25 i 45 anys

REIAL DECRET 412, 2014, de 6 de juny, pel qual s'estableix la normativa bàsica dels procediments d'admissió als ensenyaments universitaris oficials de grau (BOE 138, de 07.06.2014)

LLEI ORGÀNICA 8/2013, de 9 de desembre, per a la millora de la qualitat educativa (LOMCE) (BOE 295, de 10.12.2013)

Innovació pedagògica

RESOLUCIÓ EDU/331/2021, de 9 de febrer, per la qual es modifica la Resolució EDU/523/2020, de 24 de febrer, per la qual s'aproven les bases generals per a la participació en programes d'innovació pedagògica.

Aquest document pot quedar obsolet un cop imprès