

# PEC

## CFA MADRID

Document aprovat el 11 de desembre de 2019

# CONTINGUT

<b>1. INTRODUCCIÓ.....</b>	<b>3</b>
<b>2. DEFINICIO INSTITUCIONAL .....</b>	<b>4</b>
Raó de ser i visió del centre .....	4
Trets d'identitat .....	4
Característiques del context escolar.....	5
Prioritats derivades del context escolar.....	6
<b>3. OBJECTIUS DEL CENTRE.....</b>	<b>7</b>
Objectius i prioritats educatives generals .....	7
Objectius específics .....	8
<b>4. CRITERIS PER A LA CONCRECIÓ I EL DESENVOLUPAMENT DEL PROJECTE.....</b>	<b>8</b>
Criteris d'organització pedagògica.....	8
Criteris d'estructura organitzativa i de gestió .....	12
<b>5. PROJECTES DEL CENTRE: .....</b>	<b>15</b>
Projecte lingüístic.....	15
<b>6. AVALUACIÓ .....</b>	<b>17</b>
Indicadors de progrés .....	17
<b>7. APROVACIÓ I DIFUSIÓ DEL PEC.....</b>	<b>17</b>

## 1. INTRODUCCIÓ

L'educació de les persones adultes té per objecte fer efectiu el dret a l'educació en qualsevol moment de la vida, sent una de les finalitats bàsiques de l'oferta educativa el respondre a les necessitats i demandes formatives de l'entorn.

El PEC s'erigeix com l'instrument necessari per exercir l'autonomia del centre. Afavoreix una millora de la qualitat del servei educatiu, fomenta la cohesió social i la integració lingüística. El PEC s'elabora en el marc d'un debat participatiu i l'aproven els òrgans col·legiats del centre. Tot i els principis de continuïtat i estabilitat és obert a modificacions futures i a noves aportacions, però sense que suposin un canvi significatiu dels seus principis generals. És deure de l'equip directiu donar-lo a conèixer i fomentar-ne la difusió entre la comunitat educativa. El respecte a aquest projecte esdevé una obligació de tots (professorat, estudiants i personal d'administració i serveis), sens perjudici dels drets i deures reconeguts per la normativa en matèria de legislació educativa.

Els documents estratègics que es desprenen o acompanyen aquest PEC són els següents:

- Projecte de direcció
- Programació general anual ( PGA ) i Memòria anual
- Normes d ' organització i funcionament del centre ( NOFC )
- Projecte lingüístic (inclòs en aquest document)
- Projecte de convivència , pendent d'elaboració (annex)
- Pla d'Acció Tutorial, pendent de revisió (annex)
- Pla TAC, pendent d'iniciar-se (annex)

En l'elaboració del PEC han participat el claustre de professors i el consell escolar , ja que considerem que els processos participatius afavoreixen el compromís i la implicació de les persones en l ' aplicació dels projectes

### **El nostre centre:**

El CFA Madrid és un centre públic, laic ubicat al barri de Porta a Nou Barris, envoltat d'habitatges, petits comerços, bones comunicacions i serveis. L'entorn social és principalment de famílies de nivell socioeconòmic baix, treballadores, amb sentit de cooperació i/o associació, amb un baix nivell cultural. Aquests són els principals trets de les famílies de la nostra escola. Tot i així, en el mateix barri es poden trobar famílies provinents de llocs diversos del món, amb una clara necessitat d'integrar-se a la nostra cultura catalana

### ***Espais del CFA Madrid.***

Fins el curs 2016-17 l'escola ha estat ubicada a la primera planta del que ara és l'edifici del CEIP El Turó, al carrer Peñalara. A partir del setembre de 2017 l'escola es va traslladar al carrer Deià, 28-38, ocupant la segona planta de l'antiga escola d'art i disseny Deià, un edifici que havia acollit abans l'escola Esplai i l'institut Valldemosa.

El CFA comparteix l'entrada, la consergeria, la sala d'actes i els lavabos de la planta baixa. Les altres entitats que ocupen la primera planta i la planta baixa són l'EAIA (zona sud de Nou Barris), col·lectiu 500x20 i el projecte VOZES

A la segona planta el centre té: 4 aules, un aula d'informàtica, un petit espai de reunions i un altre pel maquinari d'impressió i una nevera, una sala de mestres, una secretaria i uns lavabos. Hi ha un armari per emmagatzemar productes de neteja. També hi ha un petit armari traster situat a la planta baixa al lateral de la sala d'actes.



## 2. DEFINICIO INSTITUCIONAL

### Raó de ser i visió del centre

La nostra raó de ser és oferir les oportunitats necessàries per al desenvolupament de la formació contínua, que es garanteixi l'adquisició de competències bàsiques i faciliti la inserció social i laboral del nostre alumnat en el món actual. Pretenem la implicació de tots els membres de la nostra comunitat educativa perquè mantingui els contactes i l'obertura cap a l'entorn social que l'envolta i es satisfacin les necessitats educatives de les persones adultes.

### Trets d'identitat

El Centre de Formació de Persones Adultes Madrid es defineix com a Institució educativa pública, democràtica i social que té com a finalitat el desenvolupament de l'autonomia i el creixement personal de l'alumne adult com a agent actiu que s'interrelaciona, aprèn, s'adapta i es desenvolupa en una societat que canvia contínuament. Actualment l'escola forma part de la xarxa de centres del Consorci d'Educació de Barcelona.

## Pluralisme ideològic

El centre es considera respectuós amb les creences polítiques, culturals i religioses de totes aquelles persones que d'una manera o altre participen de l'escola. Es defensen els valors de la pau, la igualtat de drets, la solidaritat, la participació i la col·laboració.

## Educació per a la diversitat

Es respecta la igualtat de drets i de deures i d'oportunitats educatives de tots i totes els/les alumnes del centre, sense perjudici de sexe o ètnia. Es pretén fomentar el respecte envers la diversitat i potenciar la flexibilitat mental que aquesta suposa.

## Identitat cultural

El centre pretén donar a conèixer la cultura catalana com a entitat viva, que participa dels seus propis costums, història, folklore, valors culturals, tradicions, llengua... Es vol potenciar la pertinença conscient i activa a la societat catalana com a vehicle de desenvolupament i creixement personal i social, així com fomentar l'estima el nostre país i la seva identitat. La llengua vehicular del centre és el català.

## Educació envers els valors

Es dona molta importància als valors i actituds envers les persones i l'entorn immediat. La intenció última és aconseguir el desenvolupament satisfactori de certs hàbits i pautes de comportament des de la perspectiva individual i social.

La **intergeneracionalitat**. Atenem persones des del període de la joventut fins a després de la jubilació. Això significa que hem de conjugar interessos i necessitats molt diversos.

La **interculturalitat**. És un fet que la societat és diversa culturalment, i una escola d'adults no n'és una excepció, tot el contrari. Aquest fet ens encoratja a tenir una convivència més rica.

Els **col·lectius amb dificultats** tant a nivell personal com social. La fractura social es va fent cada cop més gran i augmenta el risc d'exclusió de determinats col·lectius. És per això que l'educació ha d'ajudar a compensar aquestes desigualtats. Així, per tal de facilitar la cohesió social hem de ser especialment sensibles a aquests col·lectius.

## Característiques del context escolar

Com ja hem dit el CFA Madrid està al barri de Porta, en el Districte de Nou Barris. Aquest barri neix entre els anys 1957 i 1966 per poder instal·lar als immigrants que arribaven a Barcelona. Es van construir la gran part dels edificis que avui formen el sector sud de Porta, tret de l'espai ocupat actualment per la plaça Sóller, declarada espai d'ús públic i punt de referència del barri i de la nostra escola.

Segons les dades estadístiques de la nostra ciutat, publicades al 2017, la situació socioeconòmica i cultural del barri de Porta és la següent: el percentatge de majors de 15 anys és de més del 87%. Al barri hi ha un 15% d'estrangers (si miréssim registres anteriors veuríem que van augmentant, al 2013 eren 13,4%) i majoritàriament tenim de Centre i Sud-Amèrica i de Pakistan. També veiem que només hi ha un 16,5% de titulats superiors i CFGS, mentre que tenim un nombre important d'aturats registrats. Segons dades estadístiques el 5%, aproximadament, de la població no ha pogut accedir encara a cap estudi i al voltant d'un 25% no tenen secundària ni formació professional.

Aquesta és la població a la que el centre s'adreça, juntament amb aquells que per motius professionals o personals necessiten o volen aprendre anglès o informàtica, i que tenim en compte a l'hora de planificar la nostra oferta formativa.

També hem de comentar que el poder adquisitiu del barri està per sota del de la mitjana de la ciutat. Els últims quatre anys la Renda Familiar Disponible per habitant (indicador que mesura la capacitat econòmica de les famílies) ha oscil·lat entre el 62% i el 58%. Les dades de 2017 recullen que el 40,8% de l'atur del barri és de llarga durada. Segons l'índex que elabora l'Ajuntament de Barcelona (índex de desigualtat social), el barri, com tot el districte, té nivells de necessitats socials més elevats que la mitjana de la ciutat. Tot i això és un barri amb una àmplia xarxa social molt participativa amb un punt de referència situat a la plaça Sóller on es troba ubicat l'Ateneu La Bòbila (en procés de remodelació)

## Tipologia de l'alumnat

És un centre amb diversitat d'edats, cultures i interessos. Podríem agrupar al nostre alumnat en els següents perfils:

- **Nouvinguts i immigrants**

Persones de diferents cultures i procedències (Magrib, Àfrica Central, Sud-est asiàtic, est i centre d'Europa, Sud-Amèrica, ...) amb un interès creixent en altres tipus de formació que els possibiliti la continuació d'estudis o la inserció laboral.

- **Joves i adolescents**

Interessats principalment en els cursos de preparació per a les proves d'accés a cicles formatius i en obtenir una certificació que els permeti continuar estudiant o accedir al món laboral.

- **Adults en edat laboral**

Mostren especial interès en la preparació per a les proves d'accés a cicles formatius i en els cursos d'informàtica, de català i d'anglès.

- **Gent gran**

Persones interessades en adquirir o recolzar les eines bàsiques de lectoescriptura que els permeti desenvolupar-se de forma autònoma en la societat, altres mostren interès en la formació d'informàtica tan necessària per desenvolupar-se plenament en la societat de la comunicació i la informació en la que vivim, i en la formació de llengües com el català i l'anglès.

## Prioritats derivades del context escolar

La disparitat de perfils i d'interessos ens obliga a una certa adaptació i flexibilitat en quant a de la nostra oferta educativa, l'organització i funcionament del centre.

## Oferta formativa

La nostra oferta educativa de formació de persones adultes vol abastar tots els ensenyaments (ensenyaments inicials i bàsics, formació bàsica, preparació per a les proves d'accés, ...), orientada a satisfer les demandes dels ciutadans, amb un nivell d'exigència per fer possibles, al mateix temps, els objectius d'equitat i excel·lència que demana la societat.

El centre dirigeix la seva acció formativa a cobrir els tres àmbits de formació següents:

- Àmbit de la formació bàsica i d'accés al sistema educatiu (Cicle instrumental, i preparació per la prova d'accés als Cicles Formatius)

Es consideren com a formació bàsica, dins de les possibilitats del centre, els cicles instrumental i la preparació per les proves d'accés als cicles formatius.

### ***El cicle Instrumental***

El col·lectiu d'alumnes que assisteixen a aquest cicle són persones que no van tenir la possibilitat de formar-se adequadament quan eren més joves o que no han pogut accedir a una formació escolar al seu país.. La situació laboral d'aquestes persones es correspon majoritàriament amb dones, mestresses de casa o que treballen a horari parcial en feines domèstiques, i a homes majoritàriament jubilats. Ara que poden, volen exercir el seu dret a l'educació. A l'espai escolar troben, a més a més de formació, una relació social que els enriqueix personal i socialment. Darrerament el perfil d'alumnes són, cada vegada més, nouvinguts/des menors, i adults/es en edat laboral sense formació.

**La prova d'accés als cicles formatius de grau mitjà** (CFGM) Els alumnes que conformen aquest col·lectiu varien en franges d'edat entre els 16 i els 50 anys, aprox. Els més joves volen obtenir un accés ràpid al món laboral i els més grans volen reciclar-se o millorar la seva qualificació professional que majoritàriament està enfocada a l'àmbit sanitari, tot i que hi ha alguns que opten a altres famílies.

- **Àmbit de la formació transprofessional** (nivells inicial i bàsic de llengua catalana; nivells 1 i 2 de llengua castellana; nivells 1, 2 i 3 d'anglès; i Competic inicial, 1 i 2)

#### ***Els cursos de llengua***

Els cursos de llengua que s'ofereixen (català (A1, A2 o A3 en funció de la demanda) ; castellà (A1, A2); llengua anglesa (A1, A2 i A3) volen cobrir les deficiències lingüístiques i millorar les habilitats comunicatives dels aprenents.

#### ***Competic***

És fa el nivell d'iniciació i va dirigit a aquelles persones que no tenen coneixements informàtics, Competic I i Competic II

- **Àmbit de la formació per a la cohesió**, la participació social i el creixement personal (activitats extraescolars, culturals, interculturals, celebracions, acolliment de nouvinguts, orientació, informació i tutoria...).

## **3. OBJECTIUS DEL CENTRE**

### **Objectius i prioritats educatives generals**

- Ser una escola oberta a totes les persones adultes que volen ampliar la seva formació.
- Potenciar les relacions interpersonals dels alumnes en el centre i del propi centre amb altres entitats de l'entorn.
- Sensibilitzar la comunitat escolar per tal de mantenir una actitud positiva vers l'acceptació de la diversitat.
- Vetllar per la coeducació en els diferents àmbits de la vida escola.
- Donar a conèixer la cultura catalana i fomentar la participació a través de les festes populars.
- Propiciar un bon clima de convivència en el centre i augmentar el sentiment de pertinença al centre de tots els membre de la comunitat educativa.
- Fomentar la participació dels alumnes en les decisions del centre
- Treballar per que els nostres alumnes millorin les seves competències socioeducatives.
- Orientar i projectar a l'alumnat cap a altres estudis o activitats.
- Acompanyar al nostre alumnat en el seu procés d'aprendre a aprendre perquè assoleixin al màxim la seva autonomia educativa.
- Millorar la competència digital del professorat i dels alumnes
- Incorporar les noves tecnologies als aspectes acadèmics i pedagògics.
- Implementar l'ús de les TAC al centre i millorar la gestió de la informació.
- Realitzar una gestió de recursos participativa i transparent

## Objectius específics

- Objectius pedagògics
  - o Millorar els resultats acadèmics dels nostres alumnes
    - Optimitzar recursos materials i humans per tal d'assolir una major qualitat de l'ensenyament
    - Impulsar la innovació i pedagògica entre el professorat
    - Potenciar la feina del tutor com a coordinador de l'equip docent que intervé en el seu grup classe.
    - Incorporar les noves tecnologies als aspectes acadèmics i pedagògics.
    - Avançar en l'ús de les TAC en els processos d'ensenyament/aprenentatge
    - Incentivar la capacitació digital del professorat.
  - o Afavorir la cohesió social.
    - Fomentar la participació dels alumnes en les decisions del centre
    - Realitzar activitats multiculturals en les que hi hagi intercanvi de costums i tradicions
    - Impulsar l'elecció de delegats per grups en el primer trimestre.
  - o Treballar per fer una escola acollidora i inclusiva
    - Vetllar per una bona acollida tant al nou professorat com als nous alumnes.
    - Atendre la diversitat de l'alumnat i reconèixer les dificultats en l'aprenentatge.
    - Fer un acompanyament personalitzat amb una orientació educativa per poder atendre la diversitat
    - Sensibilitzar la comunitat escolar per tal de mantenir una actitud positiva vers l'acceptació de la diversitat
    - Vetllar per la coeducació en els diferents àmbits de la vida escolar.
    - Mantenir un clima de respecte i bona convivència en totes les activitats del centre...
  - o Afavorir la vinculació amb l'entorn
    - Fomentar una bona imatge de l'escola en el seu entorn
    - Treballar per aconseguir una bona relació amb les altres entitats amb les que compartim espai.
    - Continuar les reunions entre les diferents escoles d'adults del districte.
    - Fomentar la col.laboració i cooperació amb altres entitats vinculades al barri (Barcelona Activa, Serveis Socials, Pla Jove...)
- Objectius organitzatius
  - Revisió i actualització dels documents pedagògics i de gestió del centre.
  - Afiançar l'estructura organitzativa per tal de millorar la coordinació del professorat.
  - Implementar l'ús de les TAC al centre i millorar la gestió de la informació.
  - Afavorir un enfocament competencial del currículum.

## 4. CRITERIS PER A LA CONCRECIÓ I EL DESENVOLUPAMENT DEL PROJECTE

### Criteris d'organització pedagògica

#### Concreció del currículum

La concreció del currículum ha d'orientar-se cap a aconseguir en l'adult:

- Disminuir la dependència respecte de l'educador/a.



- Ajudar els participants a comprendre com utilitzar els recursos d'aprenentatge especialment les experiències dels altres.
- Organitzar l'aprenentatge en funció dels seus problemes personals i dels seus nivells de comprensió.
- Fomentar la presa de decisions.

Per això el currículum ha de tenir tot un seguit de característiques que es poden concretar en:

- Afavorir l'assoliment dels objectius previstos.
- Ser flexible i obert.
- Afavorir aprenentatges significatius.
- Ser sensible a l'entorn.
- Facilitar la globalització i la interdisciplinarietat.
- Facilitar aspectes de recerca personal.
- Formar persones crítiques i reflexives

## **Criteris d'organització del professorat**

### Equips docents per blocs d'ensenyaments

Tot el professorat del centre forma part de l'equip docent d'un o més ensenyaments. El professorat del centre s'organitza en equips docents, corresponents als següents grups d'ensenyament: Etapa Instrumental, bloc de llengües, bloc de llengües estrangeres, Preparació a Proves d'Accés i el bloc d'Ensenyaments Infomàtics.

Cada equip està format pels tutors/es dels nivells respectius i per aquells professors/es que hi imparteixen les seves classes.

*Equip de FORMACIÓ INSTRUMENTAL:* la persona responsable és el coordinador de formació bàsica. Es treballa perquè el model pedagògic sigui compartit en els tres nivells d'aquest ensenyament i perquè l'acció tutorial es dugui a terme adequadament.

*Equip de les PPACFGM:* la persona responsable és la coordinadora de les proves d'accés. El treball d'aquests docents es centrarà en una coordinació dels diferents grups i matèries per tal que tot el claustre segueixi una línia pedagògica comuna i que els diferents models de docència no interfereixin en els ensenyaments. També s'implantaràn aquells canvis necessaris en l'acció tutorial per tal de donar la millor atenció individualitzada als alumnes.

*Equip COMPETIC:* la persona responsable és el docent que imparteixi més hores en aquest ensenyament i es reuneixen tots els docents que donen classe a COMPETIC. En aquestes reunions s'acordaran el pla tutorial i de treball en aquests cursos i també es proposaran aquells aspectes que poden millorar la competència digital d'aquests estudiants i l'assoliment de les seves competències.

*Equip ANGLÈS:* la persona responsable és el docent que imparteixi més hores en aquest ensenyament i reuneix a tots els docents que intervenen específicament en els cursos d'anglès. El professorat implicat ha d'acordar el mètode pedagògic emprat, que ha de ser comú en tots els cursos d'anglès, i introduir tots els canvis necessaris, tant pel que fa a l'acció tutorial com a les pròpies activitats docents, per tal que tots els alumnes que arribin i superin el 3r curs d'anglès puguin continuar estudiant el 3r nivell d'EOI sense més dificultat que un altre alumne que vingui d'altres canals.

- *Equip de LLENGÜES* (català i castellà): la persona responsable és el coordinador de formació inicials i bàsics el docent que imparteixi més hores en aquest ensenyament i reuneix a tots els docents que intervenen específicament en els cursos de llengües. El professorat implicat ha d'acordar el mètode pedagògic emprat, i introduir tots els canvis necessaris, tant pel que fa a

l'acció tutorial com a les pròpies activitats docents. Aquest equip vetllarà per tal d'aplicar les reformes curriculars oportunes per tal de dotar a l'alumnat d'una major competència, actualitzada al màxim.

## **criteris metodològics**

La finalitat de la tasca educativa és que l'alumne aconsegueixi l'autonomia formativa. "L'autonomia de l'aprenent es caracteritza per una disposició a l'hora de fer-se càrrec del propi aprenentatge en el servei de les pròpies necessitats i propòsits. Cal fomentar en l'alumne una actitud curiosa, crítica, investigadora i proporcionar-li recursos d'autosuficiència per tal de que sigui el més autònom possible en el seu aprenentatge i formació. Es promou l'adquisició d'estratègies i d'aprenentatges significatius a partir dels coneixements previs.

Un dels aspectes metodològics més compartit a l'escola és la renúncia al típic aprenentatge conceptual i memorístic. Busquem en tot moment la contextualització de tots els instruments d'aprenentatge que facin possible la generalització d'aquest a qualsevol àmbit de la realitat que ens envolta. Alhora, pensem que és imprescindible tenir present l'experiència dels alumnes per tal que l'aprenentatge sigui realment significatiu, que és en últim terme un dels objectius de l'educació. La nostra metodologia contempla diferents instruments, utilitzats segons les diferents situacions d'aprenentatge: observació directa, descobriment, experimentació, treballs en grup, treballs individuals, classes expositives.

El desenvolupament personal i social, així com la potenciació de la iniciativa personal i la interrelació social i afectiva són eixos fonamentals i irrenunciables en la interacció educativa amb l'alumne adult.

L'escola s'ha de posar al servei de les persones i hem de saber acollir-les, tenint en compte les seves característiques i els seus projectes, procurant satisfer les seves expectatives. En una escola d'adults hem d'estar preparats per atendre la diversitat en les seves múltiples manifestacions.

La línia metodològica del centre propicia el diàleg i el consens entre els professors, potenciant els equips docents dels diferents nivells i àmbits, les decisions dels quals predominen sobre les individuals. Entenem que l'escola és una organització en la qual les actuacions de cadascun dels seus membres s'han de complementar i no neutralitzar, evitar les conductes personalistes, descoordinades o insolidàries.

### ***Característiques específiques***

- Cerca la funcionalitat dels programes de continguts.
- Partir de l'experiència i dels coneixements previs per estructurar i construir els nous coneixements.
- Tendir a un enfocament cada vegada més interdisciplinari i globalitzador, centrat en tasques i projectes educatius més que en continguts aïllats.
  - Fer concrecions didàctiques que es centrin en la interacció grupal, sense oblidar però la necessària individualització.
  - Totes aquestes característiques orienten cap a una metodologia activa i per descobriment sempre que sigui possible i que es pot concretar en els punts següents:
- Partir dels coneixements previs.
- Tenir cura de la funcionalitat dels continguts.
- Adequar-se al nivell de partida.
- Presentar reptes abordables que motivin l'activitat mental
- Afavorir l'autoestima.
- Ajudar l'aprenentatge per aprendre.

## **criteris d'avaluació de l'alumnat**

L'avaluació comporta:

- a) Recollir informació
- b) Analitzar la informació recollida i emetre un judici
- c) Prendre decisions amb el judici emès

L'avaluació és un aspecte cabdal dels processos d'ensenyament-aprenentatges i hi és present al llarg de tot el procés.

Quan l'alumne arriba a l'escola, i amb l'objectiu de que es situï, se li practica una entrevista inicial i, si cal, una Prova d'Avaluació Inicial. D'aquesta manera es detecten les seves necessitats i es confecciona un itinerari formatiu i un pla de treball personalitzat.

L'avaluació dels alumnes s'efectuarà de forma continuada. A l'avaluació es tindrà en compte l'assistència i la participació a la classe, les proves, la qualitat i puntualitat a l'hora de presentar els treballs.

En el cas dels grups que ho requereixin es farà una avaluació final que tindrà en compte tant l'avaluació continuada com els projectes o proves que el Departament indiqui (Anglès, Competic...).

## **criteris per a l'atenció inclusiva a la diversitat i la coeducació**

L'atenció educativa de tots els alumnes es regeix pel principi d'inclusió. Des del moment de l'acollida inicial, quan es detecti una necessitat educativa especial es farà ús de tots els recursos humans i materials del centre per tal de garantir que l'alumne pugui fer el seu aprenentatge desenvolupant el màxim de les seves capacitats. Dins el principi de la coeducació, el nostre centre seguint els principis rectors de la Llei d'Educació defensa i promou: La coeducació i el foment de la igualtat real i efectiva entre dones i homes. La coeducació, per afavorir la igualtat entre l'alumnat. La coeducació comporta la promoció d'una educació que potencia la igualtat real d'oportunitats i l'eliminació de tota mena de discriminació per raó de sexe, així com la integració de forma explícita i amb continguts d'aprenentatge de la perspectiva de gènere.

## **criteris de seguiment i orientació de l'alumnat**

El centre posarà a disposició de les persones interessades tots els recursos de què disposi per tal d'informar de l'organització i el funcionament de l'educació de persones adultes en general, i del centre en particular.

També, es proporcionarà orientacions sobre les diverses possibilitats i opcions formatives de cadascun dels/les interessat/des.

A tal fi, el centre establirà un horari d'atenció per informar sobre l'organització del centre i de l'oferta educativa, així com per realitzar l'acollida i orientació pedagògiques i, si s'escau, per realitzar una avaluació inicial.

És el tutor el que s'encarrega amb cada alumne/a i als diferents grups de la seva orientació tant de les seves possibles sortides acadèmiques com professionals una vegada surten del centre.

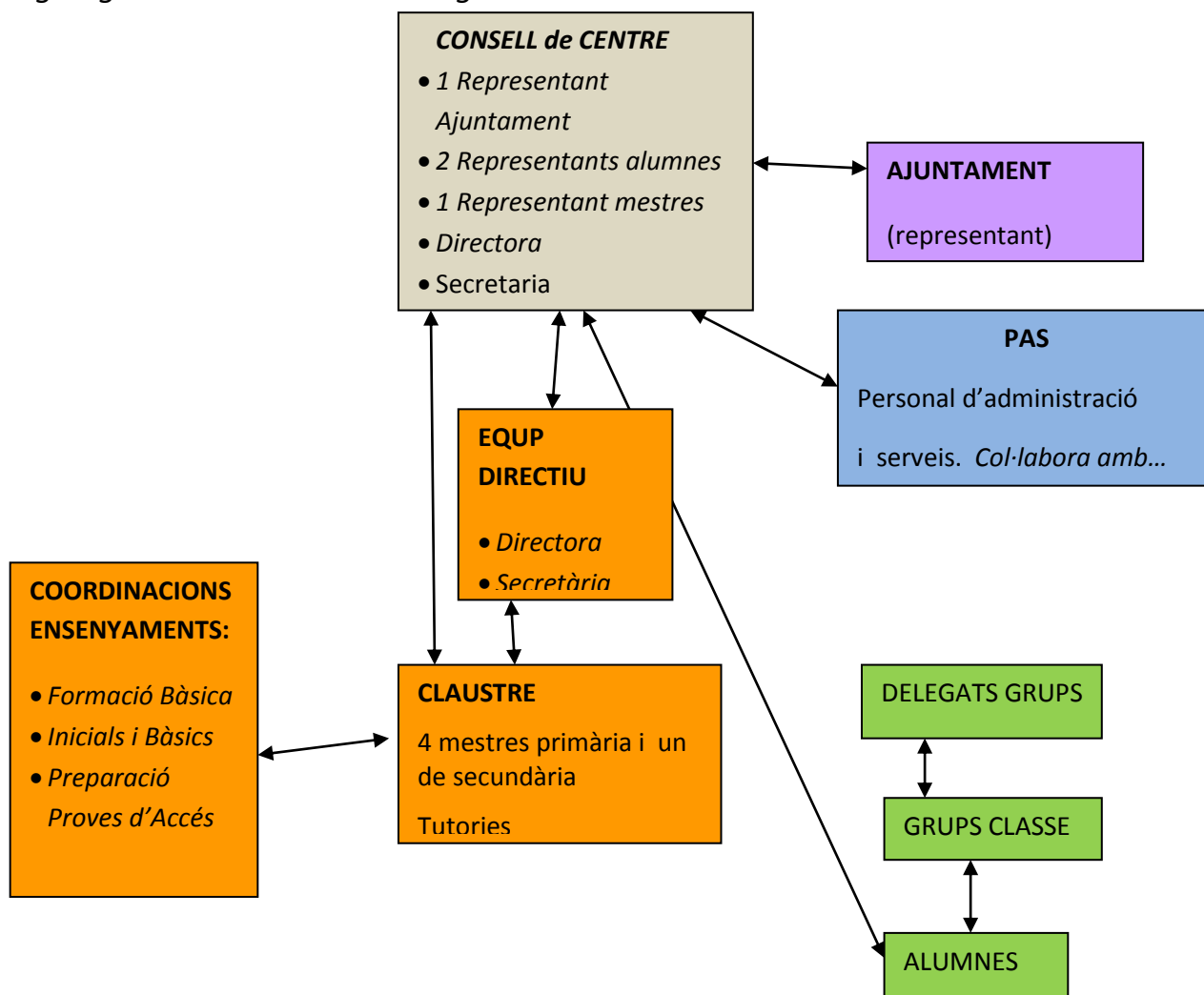
En el cas dels alumnes del grup de Cicles formatius es fa un treball tant d'orientació per fer la inscripció de la prova com d'acompanyament en el camí individual que cadascun fa a l'hora de triar un cicle i al procés d'inscripció als cicles formatius escollits.

## Criteris d'estructura organitzativa i de gestió

El puntal més important del centre és la comunitat educativa. Els seus membres intervenen de forma organitzada, coordinada, responsable i constructiva en les diverses tasques pedagògiques, didàctiques i administratives que cadascú té assignades.

### Òrgans de govern i coordinació

L'organigrama del centre és el següent:



### Òrgans unipersonals

Les funcions dels òrgans unipersonals de direcció i coordinació són les que s'estableixen en el document per a l'organització i el funcionament dels centres i aules públics d'educació de persones adultes i en les NOFC (normes d'organització i funcionament dels centres)

### Equip directiu

Director/a i Secretari/a

La direcció i la responsabilitat general de l'activitat del centre corresponen al director/a, el qual vetlla per la coordinació de la gestió del centre i l'adequació al projecte educatiu i a la programació general anual, en exercici de les funcions que, en el marc de l'article 142 de la Llei d'educació, li atribueix el Decret 155/2010, de 2 de novembre, de la direcció dels centres educatius públics i del personal directiu professional docent (DOGC núm. 5753, de 11.11.2010). Com el centre no té un cap d'estudis també assumeix les funcions lligades preferentment als àmbits curricular, d'organització, coordinació i seguiment dels ensenyaments i altres activitats del centre i d'atenció a l'alumnat, d'acord amb el que prevegi el projecte de direcció i s'incorpori a les

normes d'organització i funcionament del centre. A més de les que fa referència l'article 32 del Decret 102/2010, d'autonomia dels centres educatius.

Corresponen al secretari/ària – administrador/a del centre les funcions lligades preferentment a l'àmbit de la gestió econòmica, documental, dels recursos materials i de la conservació i manteniment de les instal·lacions, d'acord amb el que prevegi el projecte de direcció i s'incorpori a les normes d'organització i funcionament del centre. A més de les que fa referència l'article 33 del Decret 102/2010, d'autonomia dels centres educatius.

Es fan reunions de periodicitat setmanal.

### Consell escolar de centre

El consell escolar és l'òrgan col·legiat de participació de la comunitat escolar en el govern i la gestió del centres educatiu.

En formen part: Equip directiu; Representat de l'Ajuntament; Representants del professorat; Representants de l'estudiant; Representant del PAS (si es presenta)

### Coordinacions

El principi bàsic de relació i funcionament és la total coordinació entre tots els membres del Claustre per tal d'afavorir la presa de decisions col·lectiva. En aquest sentit funcionen els òrgans col·legiats de coordinació, establerts per la normativa vigent amb les funcions determinades pel document per a l'organització i el funcionament dels centres i aules públics d'educació de persones adultes i en el NOFC de cada curs. Aquests són els que a continuació es detallen amb indicació d'un resum de les seves funcions.

### Coordinació d'ensenyaments inicials i bàsics

Les funcions específiques que corresponen a la persona coordinadora d'aquest bloc són conèixer el programa objecte de coordinació. Fer l'avaluació inicial per tal de concretar el currículum i procedir a un correcte assessorament i orientació. Col·laborar amb l'estudiant que finalitza i orientar-lo. Participar en l'elaboració i el desenvolupament del Pla d'acció tutorial. Valorar a final de curs l'acció portada a terme.

### Coordinació de formació bàsica

Les funcions específiques que corresponen a la persona coordinadora d'aquest bloc són conèixer el programa objecte de coordinació. Participar en l'elaboració i el desenvolupament del Pla d'acció tutorial. Tenir cura de l'orientació i l'assessorament fets a les persones que demanen aquest programa. Coordinar les reunions d'avaluació. Valorar a final de curs l'acció portada a terme.

### Coordinació de preparació per a proves d'accés

Les funcions específiques que corresponen a la persona coordinadora de la preparació per a les proves d'accés són conèixer el programa objecte de coordinació. Conèixer la normativa vigent que regula la formació per a les proves d'accés als cicles formatius, així com les convocatòries anuals. Facilitar la gestió de la inscripció a les proves. Coordinar les informacions relatives a l'aprenentatge dels alumnes i les actuacions de l'equip docent que intervé en el procés d'ensenyament i aprenentatge per tal de garantir la coherència pedagògica. Participar en l'elaboració i el desenvolupament del Pla d'acció tutorial. Registrar les actes d'avaluació quadrimestrals. Valorar a final de curs l'acció portada a terme.

### Coordinació de competències per a la societat de la informació

Al ser un centre de només 5 professors (4 jornades senceres i una mitja jornada) no existeix aquest càrrec tot i que les funcions que li corresponen són portades a terme per la coordinadora d'inicials i bàsics. Aquestes tasques estan distribuïdes entre la coordinació d'informàtica, l'impuls del Moodle, el bloc i la pàgina web del centre.... També ha de fer la valoració final de curs de l'acció de coordinació portada a terme.

### Claustre professorat

És l'òrgan propi de participació del professorat en el control i la gestió de l'acció educativa del centre. Està integrat pel professorat que hi presta serveis. Les seves funcions són les fixades amb caire general per les normatives del Departament d'Ensenyament.

### Tutories

S'estableixen tutories per a cada grup. El Pla d'Acció Tutorial (PAT) planifica els temes que s'han de tractar a les tutories al llarg del curs. Aquestes temes no són pròpiament de les matèries que s'imparteixen sinó que tenen a veure amb la vida normal del Centre (informació sobre actes previstos, presa de decisions davant d'activitats que es poden fer...) o amb la millora del procés educatiu de l'alumnat (tècniques d'estudi, orientació educativa i professional...). També s'encarrega de la coordinació amb els representants dels grup-classe.

El PAT ha de fomentar el seguiment, el suport i la motivació individualitzats dels estudiants, de manera que l'estímul de la formació estigui inserit en la tasca del docent i sigui efectivament percebut per cada estudiant.

El tutor/a és una figura que segueix la vida acadèmica de l'estudiant, acompanyant-lo i assessorant-lo al llarg del seu procés formatiu. És el seu referent al centre.

### **Participació de la comunitat educativa**

La Llei d'educació estableix que la comunitat escolar està integrada pels alumnes, mares, pares o tutors, personal docent, altres professionals d'atenció educativa que intervenen en el procés d'ensenyament en el centre, personal d'administració i serveis del centre, i la representació municipal i, en els centres privats, els representants de la titularitat.

El consell escolar és l'òrgan de participació de la comunitat escolar en el govern del centre.

El claustre de professors és l'òrgan de participació dels professors.

Com que el centre no té una associació d'alumnes, són ells mateixos o els delegats de classe que representen als seus companys.

### **Promoció de la convivència i gestió de conflictes**

Educar en la convivència vol dir posar l'accent en les relacions; en tot allò que ens uneix i no tant en el que ens diferencia. El treball de valors que portem a terme des de la tutoria en el dia a dia permet el reconeixement i la gestió de les emocions positiva i contribueix a generar un bon clima de convivència. Treballem a partir d'activitats afavoridores de la convivència i en un ambient de relacions positiu. Fonamentem la nostra tasca en el reconeixement i l'estima d'un mateix i dels altres, en la confiança mútua, la comunicació i la capacitat de cooperació de tothom. Considerem la mediació com l'eina principal i bàsica de resolució de conflictes

### **Elaboració i actualització de documents de gestió**

S'elaboren i actualitzen periòdicament els següents documents de centre:

- PEC: elaborat per la Direcció i aprovat per l'òrgan de govern Consell Escolar. Lligat al Projecte de Direcció en vigor.
- NOFC: La direcció del centre impulsa l'elaboració de les NOFC, amb la participació del claustre, i de les successives adequacions d'acord amb les necessitats del projecte educatiu del centre, les aprova –prèvia consulta preceptiva al consell escolar– i vetlla perquè s'apliquin.
- Projecte de Direcció: es concreta, cada curs, mitjançant les programacions generals anuals, que han de permetre assolir els objectius formulats.
- La Programació General Anual: que recull la concreció de les prioritats i de tots els aspectes relatius a les activitats i el funcionament del centre per al curs escolar corresponent, d'acord amb el projecte educatiu i, en els centres públics, d'acord amb el projecte de direcció vigent.

## 5. PROJECTES DEL CENTRE:

### Projecte lingüístic

El Projecte Lingüístic del Centre és l'instrument que permet assolir els objectius generals referents a la competència lingüística que defineix la normativa vigent

#### OBJECTIUS GENERALS:

- 1 . Reconèixer i fer presents a les aules i als centres les llengües familiars dels alumnes d'origen estranger i facilitar-ne l'aprenentatge.
- 2 . Capacitar els alumnes per conviure en una societat multilingüe i multicultural.
- 3 . Reforçar el paper de la llengua catalana com a llengua vehicular del sistema educatiu i potenciar-ne l'ús per part de l'alumnat.
- 4 . Garantir l'acollida i l'atenció lingüística de l'alumnat nouvingut, i la seva integració a l'aula ordinària.

#### Anàlisi del context

- Les dades sociolingüístiques estan explicades en l'apartat del context d'aquest PEC.
- La majoria dels nostres alumnes no tenen competència lingüística suficient en català , bé perquè són nouvinguts o fa poc que han arribat o bé perquè tenen un origen castellanoparlant. Per això, la seva llengua habitual no és el català sinó el castellà, l'àrab, el rus, l'armeni...
- La plantilla del centre està formada per 4 mestres de primària, una de les quals especialista en llengües estrangeres (amb acreditació de francès i anglès) i una professora de secundària de l'àmbit de comunicació.

#### Oferta de llengües estrangeres

- Al centre s'ofereixen els ensenyaments d'Anglès 1, 2 i 3.
- Quan es realitzen sortides culturals, sempre que és possible, s'ofereixen grups tant de castellà, català com d'anglès.
- Al llarg del curs es programa almenys una activitat específica (teatre, lectura...) en llengua anglesa.

#### Objectius en relació amb l'aprenentatge i l'ús de les llengües

- Estimar la llengua catalana com una llengua pròpia.
- Valorar la diversitat lingüística i mostrar actituds de respecte i de defensa de les llengües com a vehicle de comunicació i expressió social de les persones i dels pobles.
- Promoure l'ús de la llengua catalana en les relacions interpersonals fora de l'aula.
- Garantir que en acabar l'etapa instrumental l'alumnat ha de conèixer a nivell oral i escrit tant el castellà com el català a nivell bàsic.
- Aconseguir que en finalitzar l'Anglès 3 siguin capaços de comunicar-se en un entorn plurilingüe i multicultural.

#### criteris metodològics i organitzatius en relació a l'aprenentatge de les llengües

El català és la llengua vehicular d'ensenyament-aprenentatge i habitual dins del centre i de relació interna i externa. Tota la documentació i totes les informacions escrites es faran en català. Tot i això, com el centre és multicultural i multilingüe, l'escola s'ha d'adaptar per donar la resposta educativa més adequada i eficaç a les necessitats i característiques del nostre alumnat.

A l'etapa instrumental, al primer nivell, l'ensenyament s'imparteix en castellà ja que els alumnes són majoritàriament castellanoparlants i és més fàcil fer l'alfabetització inicial en la llengua que ja coneixen. Al segon nivell es va introduint el català a nivell oral i escrit en textos tancats. En el tercer nivell ja es comença a fer un tractament tant oral com escrit de la llengua catalana. L'àrea de coneixement del medi també es fa en català.

L'ensenyament inicial i bàsic de les llengües es fa en cadascuna de les llengües objecte d'estudi.

La major part dels materials didàctics dels grups de competic són en català.

El grup de Preparació a la Prova d'Accés de Grau Mitjà la llengua vehicular és el català excepte en les àrees de castellà i anglès.

### **Actuacions per assolir els objectius que ens hem fixat:**

- Sempre que és possible quan realitzem activitats culturals, tant dins com fora del centre, les oferim en les tres llengües: català, castellà i anglès. Al llarg del curs també fem alguna oferta concreta en cadascuna d'aquestes llengües (pel·lícules, funcions teatrals, etc.)
- Utilització de les TIC en l'aprenentatge de les llengües.
- Realització d'exposicions orals en la programació dels diferents ensenyaments que oferim.
- Programació de reunions periòdiques de caràcter pedagògic on intervé tot l'equip docent per treballar les competències lingüístiques.

### **Recursos i accions complementaris**

- El centre disposa d'una aula d'estudi on també es duen a terme activitats de petits grups de conversa.
- Els exalumnes d'anglès també la fan servir per reunir-se i mantenir el nivell de competència oral de la llengua anglesa.

### **La comunicació interna i la relació amb l'entorn**

L'administratiu i el conserge del nostre centre tenen titulacions que acrediten la seva competència lingüística en llengua catalana (nivell C1 i B2 ). També és aquesta la llengua que utilitzen en les seves relacions personals i professionals a nivell oral i escrit. Tota la documentació administrativa del centre, tant interna com externa, és redactada en català.

L'acollida dels alumnes al centre es fa en català, tot i que si és necessari es fan servir tant el castellà com el francès i l'anglès per tal d'aconseguir la millor comprensió possible en el moment d'arribada al centre.

### **La formació i l'acreditació lingüística del professorat**

- Tot el professorat del centre és competent amb llengua catalana: tenen almenys el Nivell C1 o el títol de Mestre de Català.
- El professorat que imparteix anglès té el Certificat d'Aptitud d'anglès de l'Escola Oficial d'Idiomes o el Nivell C1 d'anglès.



## 6. AVALUACIÓ

El Claustre i el Consell Escolar faran el seguiment del PEC i s'aprovaran aquells canvis que siguin necessaris.

El PEC es revisarà cada quatre anys. Aquesta revisió es farà a partir de la Memòria Anual (MAC) dels quatre cursos esmentats, amb els indicadors de progrés de la PGA, del PdD i del propi PEC.

### Indicadors de progrés

L'avaluació del PEC suposa l'adaptació i la regularització dels seus processos i l'aplicació respecte a les necessitats que determina la pràctica escolar diària. Per fer-ho tenim presents els següents indicadors:

#### ***Àmbit acadèmic***

- Tant per cent d'alumnes que s'incorporen a l'ensenyament després de l'acollida i orientació.
- Percentatge d'aplicació del PAT per part dels tutors.
- Percentatge alumnes que superen els diferents ensenyaments.
- Percentatge superació proves externes
- Percentatge d'abandonament de l'alumnat
- Grau de satisfacció del professorat.
- Grau satisfacció de la tutoria del professorat i l'alumnat.
- Augment de l'ús de les TIC a l'aula.
- Millora de la competència comunicativa a tots els ensenyaments.

#### ***Àmbit cohesió social i participació***

- Percentatge de l'assistència a les activitats que es realitzen.
- Grau de satisfacció dels participants a les activitats.
- Nombre de reunions de coordinació de les escoles d'adults del districte.
- Nombre de coordinacions amb els diferents serveis del districte.

#### ***Àmbit organitzatiu***

- Nombre de documents pujats a la pàgina web.
- Nombre de documents de centre fets /actualitzats dins de la data prevista.
- Nombre de reunions de l'equip directiu amb el nou professorat.
- Nombre de reunions del professorat per fer traspàs d'informació.
- Grau de satisfacció de l'eficiència de les reunions.

## 7. APROVACIÓ I DIFUSIÓ DEL PEC

El primer PEC del centre es va elaborar al 2012. Posteriorment durant el curs 2018-2019 es va fer una revisió provisional que s'ha plasmat en aquest definitiu document..

L'equip directiu fa una proposta inicial del PEC, que és valorada pel claustre, el qual fa les aportacions necessàries. La valoració positiva definitiva del PEC la fa el Consell Escolar de Centre.

Un cop que hi hagi una valoració positiva per part del Claustre i del Consell Escolar, la direcció del Centre emetrà una resolució d'aprovació del PEC i serà aprovat. Finalment, aquest PEC serà el document de referència del Centre i serà consultable per a tota persona que ho desitgi, ja sigui en format paper o virtualment. Es farà una difusió a les xarxes amb l'aprovació del document.