

PROJECTE EDUCATIU DE CENTRE

CFA LA CREU DE BARBERÀ

ELABORACIÓ: CURS 2013-2014

REVISIÓ: CURS 2022-2023

ÍNDEX

1

DEFINICIÓ

2

JUSTIFICACIÓ

3

TIPOLOGIA DEL CENTRE I
DE L'ENTORN

4

PRINCIPIS IDEOLÒGICS: TRETS D'IDENTITAT,
DECLARACIÓ DE LA MISSIÓ I PLANTEJAMENTS DEL
CENTRE

5

OBJECTIUS GENERALS DEL CENTRE

6

OBJECTIUS PEDAGÒGICS, METOLOGIA I
AVALUACIÓ

7

ESTRUCTURA ORGANITZATIVA I DE
GESTIÓ DEL CENTRE

8

AVALUACIÓ DEL PEC

1

Definició

• PEC

El Projecte Educatiu de Centre (PEC) és un document que recull la identitat del centre, n'explicita els objectius, n'orienta l'activitat i li dona sentit amb la finalitat que els alumnes assoleixin les competències bàsiques i el màxim aprofitament educatiu.

Volem que les persones tinguin l'oportunitat de formar-se al llarg de la vida destacant així el valor dels centres de formació d'adults (CFA).

Volem deixar palès que per algunes persones, el poder formar-se assistint a un CFA implica tenir una segona oportunitat per poder acabar els seus estudis bàsics. En altres casos però, es tracta d'una primera oportunitat per a formar-se, exercint així un dret que s'ha de garantir a llarg de tota la vida.

El PEC ha d'orientar les successives programacions generals anuals del centre i establir els criteris, indicadors i procediments per a l'avaluació de l'assoliment dels objectius previstos. El resultat d'aquesta avaluació es recull a la memòria anual corresponent.



2

Justificació

Des del Centre de Formació d'Adults La Creu de Barberà de Sabadell creiem que qualsevol acció en el camp de l'educació ha d'estar inserida en una acció més àmplia, global, amb caràcter integral i centrada en un territori. No volem desenvolupar tasques, ni presentar ofertes aïllades i unidireccionals, volem donar al projecte un enfocament tendent a l'Educació Comunitària;

Els punts sobre els que basem la nostra hipòtesi són:

- a) La realitat social de la població que participa en el Centre.
- b) Els condicionants externs de l'entorn.
- c) El marc on es defineix avui l'Educació d'Adults i la seva concepció.

És a partir d'aquests plantejaments previs des d'on volem impulsar el nostre projecte. Per tant partim de la concepció que la Formació d'Adults, requereix un projecte que respongui, tant a nivell curricular com organitzatiu, a les necessitats educatives de les persones adultes en funció del perfil sociològic de la població i de les característiques de l'entorn, de forma que s'incideixi en el progrés de la comunitat on es desenvolupa.

3

Tipologia del centre i de l'entorn

3.1. TITULARITAT

L'escola d'adults CFA La Creu de Barberà depèn del Departament d'Educació de la Generalitat de Catalunya i, per tant és de titularitat pública.



3.2. UBICACIÓ GEOGRÀFICA

El CFA La Creu de Barberà es troba al Sector Sud de Sabadell, compostat pels barris de la Creu de Barberà, Espronceda, Campoamor i Les Termes. El seu nom és La Creu de Barberà donat que va ser en aquest barri on, gràcies al moviment reivindicatiu del veïnat als anys setanta, es va fundar l'escola. Posteriorment la Generalitat se'n va fer càrrec i va dotar a l'escola amb mestres del Departament d'Educació i la va traslladar a unes aules de l'escola Espronceda, situades al barri d'Espronceda, al costat del barri de la Creu de Barberà.

3

El barri de La Creu de Barberà prové de la segregació d'aquest barri de Barberà del Vallès l'any 1959 i la seva incorporació al municipi de Sabadell. El barri d'Espronceda es va crear al 1948 amb els edificis pels treballadors de la Saida (fàbrica cotonera) i des d'aleshores no ha parat de créixer. En diverses ocasions s'han construït pisos per a les persones que vivien en coves, després per als damnificats de les riuades del 1962 i per als immigrants dels anys seixanta. Més tard es van fer pisos per a persones que havien perdut el seu per culpa de l'aluminosi. Actualment el barri acull una població treballadora i un alt percentatge d'immigrants sud-americans, marroquins, subsaharians... entre d'altres no tan nombrosos, com els ucraïnesos, xinesos i japonesos que assisteixen des del darrer curs.

La situació del barri és problemàtica, hi ha molt d'atur, una concentració de població nouvinguda i amb perill d'exclusió social. També hi ha conflictes interculturals amb base socioeconòmica, absentisme escolar i falta de referents per a la població adolescent.

El barri es troba ben comunicat amb la RENFE i amb un bon servei d'autobusos.



3

3.3. L'EDIFICI ESCOLAR

La construcció és dels anys 60 i formava part de l'escola Espronceda. L'edifici és d'una sola planta i està adaptat per a persones amb cadira de rodes. En total hi ha 6 aules per a fer classes, 1 aula d'estudi, una sala de professors, una aula d'informàtica, la secretaria, un despatx de direcció, dos serveis, un petit magatzem, un vestíbul i el pati. De les 6 aules, 2 són suficientment grans per acollir 30 alumnes i la resta pot encabir entre 16 i 22 alumnes.



3

3.4. CARACTERÍSTIQUES DE L'ALUMNAT



Depenent del tipus d'ensenyament ens trobem amb més alumnes del barri o de fora i amb més o menys nivell cultural. Els ensenyaments de COMPETIC, ANGLÈS, PPACFGS (preparació per a les proves d'accés a cicles formatius de grau superior) i GES (graduat en educació secundària) són els que més varietat presenten, quant a procedència i nivells d'estudis així com d'edat. Molts són del barri però també provenen d'altres zones de Sabadell o de poblacions properes com Barberà o Badia. En els grups de PPACFGS i sobretot en els de GES és on hi ha la població més jove en canvi, en els d'ANGLÈS i COMPETIC és on hi ha els més grans.

Els alumnes que cursen Formació Instrumental solen ser immigrants, no alfabetitzats o amb pocs estudis, són bastant joves, viuen a prop de l'escola i la majoria tenen fills que van a l'escola Espronceda.

3

En els grups de CATALÀ i CASTELLÀ per a estrangers hi sol haver persones de països de l'est d'Europa, asiàtics, marroquins i subsaharians que ja tenen estudis previs al seu país d'origen.

Tot i que l'edat per entrar a les escoles d'adults és de 18 anys, a l'escola també hi ha alguns joves de 17. Aquests joves venen per circumstàncies especials i és la inspecció qui autoritza la seva escolarització. Es tracta en general, d'un perfil poc integrat, poc compromès i que no té interès en assumir la responsabilitat del seu procés de formació. Aquest perfil és una constant preocupació en el nostre centre que fa grans esforços per trobar un mètode de treball que sigui eficaç i que els permeti d'afrontar amb èxit el camí iniciat.



3

Els motius dels alumnes pels quals venen al Centre són diversos, els més importants són:

- Aconseguir el títol de GES per seguir estudiant o trobar feina.
- Preparar-se per poder superar les proves d'accés a CFGS.
- Omplir el temps en alguna cosa profitosa perquè estan aturats.
- Posar-se al dia, ja sigui a nivell de formació personal com per una necessitat de reciclatge destinat al camp laboral.
- Ocupar el temps per sortir de casa, relacionar-se... de vegades per recomanació mèdica.
- Aprendre per poder ajudar als fills i entendre'ls millor.
- Ampliar el camp de les seves relacions i pel desenvolupament personal.
- Finalitzar els estudis. El grup dels més joves ve empès pels pares que volen que finalitzin els estudis que tenen incomplets. Es tracta d'una motivació externa que no acostuma a ser suficient per generar el compromís necessari.
- Aconseguir certificats d'estudi per demanar els papers d'arrelament (immigrants sense papers).
- Adquirir la llengua per integrar-se i poder trobar feina.

3

Problemes a superar:

- El poc nivell del català dels alumnes de GES i el desconeixement de la llengua catalana dels immigrants que cursen la FORMACIÓ INSTRUMENTAL. La presència del català a nivell de carrer és nul·la. Per tant, l'aprenentatge del català és molt important per poder-se integrar en el món laboral i seguir formant-se.
- L'assistència amb regularitat. Donada la situació econòmica actual, molts alumnes es veuen amb la necessitat de treballar en el que els hi va sortint, ja sigui al barri o a altres comarques o països. Els joves també pateixen la crisi i continuen estudiant perquè no tenen feina i els pares els obliguen. Les faltes d'assistència amb aquest col·lectiu són una constant.
- L'abandonament escolar. Molts joves estan desmotivats, volen treballar però no troben feina, estan enfrontats amb la família i venen obligats. D'altres no tenen prou nivell per adquirir els coneixements que s'havien proposat (PPACFGS, COMPETIC, ANGLÈS...) i acaben abandonant. Altres per feina, per motius familiars o de salut..
- La manca d'hàbits d'estudi. Hi ha alumnes que mai han anat a l'escola i no estan acostumats a fer cap esforç per adquirir nous coneixements o fins i tot aquells que si que han estat escolaritzats però que per situacions diverses no han adquirit cap hàbit que els ajudi a estudiar i aconseguir el que s'havien proposat.

3.5. OFERTA FORMATIVA

Ensenyaments inicials i bàsics

Els ensenyaments inicials i bàsics tenen com a objectiu que les persones destinatàries puguin adquirir el grau de competència mínima en les àrees indicades per desenvolupar-se en la societat actual.

- Català nivell 1 que correspon al nivell A1, d'acord amb el MEQR (Marc Europeu Comú de Referència).
- Castellà nivells 1 i 2 corresponents amb el nivell A1, A2, d'acord amb el MEQR.
- Anglès nivell 1 que correspon al nivell A1, d'acord amb el MEQR.
- Competic inicial

Formació bàsica

La formació bàsica d'adults és el conjunt d'activitats i processos formatius que abasten des de l'aprenentatge de la lectura i escriptura i el càlcul elemental fins a l'obtenció del títol de graduat en educació secundària obligatòria.

- Formació Instrumental 1
- Graduat en Educació Secundària (obtenció del títol de Graduat en Educació Secundària)

Preparació per a les Proves d'accés a Cicles Formatius de Grau Superior.

Els ensenyaments de preparació per a les proves d'accés tenen com a finalitat facilitar l'accés als ensenyaments professionalitzadors a les persones que no tenen la titulació adient per accedir-hi.

3

Competències per a la societat de la informació COMPETIC 1 (ACTIC bàsic)

Anglès nivell 2 i 3 corresponents al nivell A2.1 i A2.2, d'acord amb MECR.

IIOC (Institut obert de Catalunya)

El CFA La Creu de Barberà és Centre col·laborador de GES de l'Institut Obert de Catalunya. Les persones que estudien a distància poden acudir al centre col·laborador per tal de formalitzar la matrícula, informar-se, rebre orientació, resoldre problemes administratius o per fer les proves de validació presencials per a l'avaluació.

L'alumnat que s'inscriu al curs de preparació per a la prova d'accés als cicles formatius de grau superior també s'ha d'inscriure a l'IIOC per preparar les matèries de la part específica. El Centre també col·labora en la matrícula, assessorament i les proves.



3

ENSENYAMENTS INICIALS I BÀSICS	CATALÀ (A1)	CASTELLÀ (A1, A2)	ANGLÈS 1 (A1)	COMPETIC INICIAL
FORMACIÓ BÀSICA	FORMACIÓ INSTRUMENTAL 1	GES (1, 2)		
PREPARACIÓ PROVES D'ACCÉS A CFGS				
COMPETÈNCIA PER A LA SOCIETAT DE LA INFORMACIÓ	COMPETIC 1			
ANGLÈS	ANGLÈS 2 (A2.1)	ANGLÈS 3 (A2.2)		
IOC	CENTRE COL·LABORADOR GES	CENTRE VISITANT PROVES D'ACCÉS (PPACFGS)		

3

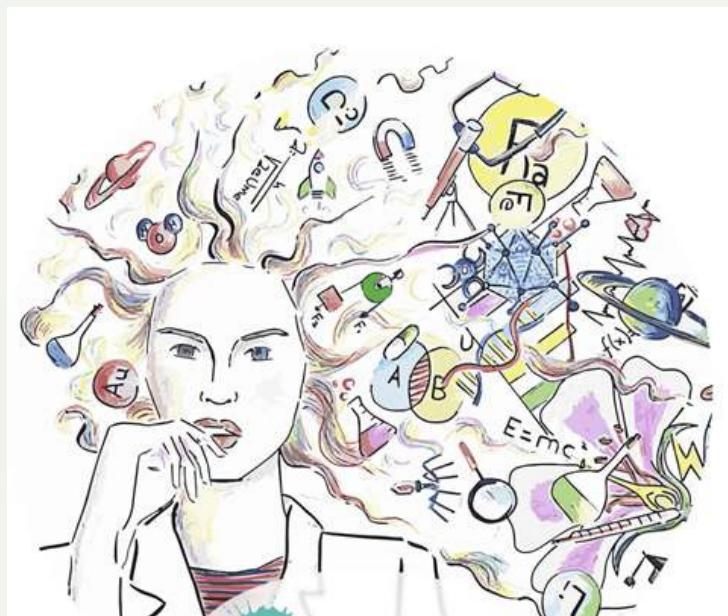
ACTIVITATS CULTURALS I FORMATIVES

Les activitats que es realitzen són seleccionades en funció dels objectius programats. Es realitzen de forma individual, en petit grup o en gran grup, a fi d'aconseguir que l'alumne treballi autònomament, per donar resposta a les seves necessitats, vèncer les pròpies dificultats i alhora assolir els aprenentatges bàsics.

També es realitzen treballs monogràfics que permeten potenciar les capacitats de l'alumne i poder demanar a cada un allò que és capaç de donar segons les seves possibilitats.

Totes les activitats considerades normalment com a no curriculars formen part de la programació, i se'ls dona la mateixa importància, ja que afavoreixen la consolidació de la filosofia del centre. Entre aquestes activitats tenim: festes, xerrades, exposicions de treballs, sortides i la festa de final de curs.

La concreció curricular dels diferents ensenyaments d'aquesta oferta formativa es concreta en la Programació Didàctica del Centre (Projecte Curricular Centre). La concreció de l'oferta formativa del CFA La Creu de Barberà per a cada curs s'inclou en la Programació General Anual del Centre.



3.6. EL PROFESSORAT

• ESTRUCTURA

L'estructura docent del centre està formada per 8,5 docents, 3 professores del cos B (primària) i 5 i mig del cos A (secundària) dels quals 2 són de l'àmbit científic-tècnic, 2,5 de l'àmbit de la comunicació i 1 de l'àmbit de les ciències socials. El professorat és nomenat pel Departament d'Ensenyament i la plantilla no és estable.

Per tal de poder afrontar amb èxit l'oferta formativa i poder donar l'atenció deguda a l'alumnat del centre, la plantilla de professorat hauria de reunir els següents requisits:



3

- Un dels/les professors/es de secundària de l'àmbit de la comunicació ha de ser llicenciat en filologia anglesa, tenir experiència en la formació d'adults i tenir la capacitat per atendre la diversitat.
- Un, com a mínim, dels/les professors/es de secundària de l'àmbit de la ciència i la tecnologia ha de tenir experiència en la formació de persones adultes, tenir domini de les TIC, tenir experiència com a coordinador TIC o coordinador de PPACFGS i estar capacitat per tractar la diversitat.
- El/la professor/a de l'àmbit de les ciències socials ha de tenir també la titulació de mestre de català (des d'aquesta àrea s'ha de reforçar l'aprenentatge del català, la comprensió i l'expressió oral i la comprensió i l'expressió escrita) i tenir experiència en la formació de persones adultes.
- Un mestre/a de primària ha de tenir l'especialitat d'educació especial, per tal de poder atendre les dificultats d'aprenentatge dels alumnes que cursen Formació Instrumental o GES.

3

• EL PAPER DE L'EQUIP DOCENT

Actitud del professorat envers els alumnes:

El centre és un lloc d'educació i formació personal on es respecta la diversitat i la tolerància. La predisposició d'una bona actitud personal del mestre vers els alumnes comporta canvis d'actitud. L'alumnat disposa de molta informació que els arriba de molts llocs diferents. La funció del/la docent és ajudar-los a entendre aquesta informació variada i completar-la. El professorat ha de fer un esforç per entendre les noves situacions dels alumnes, les seves problemàtiques personals i les coses que els atrauen per tal de crear empatia.

- Convé crear en l'alumnat expectatives de futur i de participació.
- Convé fer una bona tutoria i animar l'alumnat a continuar la seva formació al Centre i fora del Centre.
- Convé adaptar-se a les necessitats de l'alumnat, introduint temes que ajudin a entendre la pròpia realitat i que recullin les seves inquietuds.
- Convé aplicar estratègies per atendre la diversitat de la classe a fi de no augmentar les diferències.
- Convé potenciar la participació de l'alumnat en les decisions de la classe i fer-los participar a l'aula i al Centre.
- Convé ser sistemàtic i actuar amb rigor sempre tenint com a referent les NOFC i el PEC.

3

L'actitud del professor/a envers al Centre i als companys:

- Convé tenir una gran flexibilitat pel canvi, i saber-s'hi adaptar. Tenir una actitud participativa als claustres i en totes les altres reunions de coordinació o comissions.
- Respectar als companys/es, col·laborar amb ells/elles i tenir una actitud positiva davant dels problemes que poden anar sorgint.
- Afrontar les queixes de l'alumnat amb serenitat, ja siguin pròpies o d'un altre company/a, informar en primer lloc al tutor/a, en segon lloc al/la Cap d'estudis o algú de l'equip directiu.
- No refusar mai cap problema, per insignificant que ens sembli i donar-li sortida.
- Participar en els cursos de formació, tan els que es fan al Centre com els del Departament.

4

Principis ideològics

TRETS D'IDENTITAT, DECLARACIÓ DE LA MISSIÓ I PLANTEJAMENTS DEL CENTRE

En el nostre Centre entenem l'educació com un procés global que actua i incideix sobre l'individu i la resta de la societat, un procés que desenvolupa capacitats i autonomia personal. Centrem l'acció educativa en l'alumnat, fomentant la seva activitat i capacitat d'iniciativa, per tal que pugui ser responsable del seu aprenentatge.

Per aconseguir aquest objectiu el centre de formació d'adults La Creu de Barberà de Sabadell es defineix com a centre públic integral i integrat a la ciutat, per la qual cosa es potencia la participació activa i crítica, ideològicament democràtica i pluralista. El nostre projecte es basa en la pedagogia integral activa, renovadora i adaptada a la psicologia de l'adult.

4.1. TRETS D'IDENTITAT

El centre es defineix com un centre públic, inclusiu, català aconfessional, pluralista i democràtic que es proposa potenciar la igualtat entre les persones i combatre les discriminacions per raó d'edat, gènere, nivell de formació i procedència sociocultural.

El centre vol ser un model que valora la integració en el territori i que es proposa oferir una formació integral basada en els principis de la pedagogia crítica i transformadora.

4

4.2. CONFSSIONALITAT

El centre de persones adultes CFA La Creu de Barberà, com a centre públic que és, s'atén a la sentència del 13 de febrer de 1981 del Tribunal constitucional sobre el recurs d'inconstitucionalitat contra la Llei orgànica 5/1980 que diu: "En un sistema jurídic-polític basat en el pluralisme, la llibertat ideològica i religiosa dels individus i l'aconfessionalitat de l'Estat, totes les institucions públiques, i molt especialment els centres escolars, han de ser, en efecte, ideològicament neutrals".

4.3. LA LLENGUA

L'escola garantirà que tots els membres de la comunitat educativa puguin utilitzar indistintament qualsevol de les dues llengües oficials del país per a expressar-se dins el centre.

La llengua vehicular i de comunicació de l'escola en les seves relacions és la catalana i per això, el nostre centre articula les mesures adients perquè el català sigui la primera llengua d'ús.

4

4.4. PLURALISME I VALORS DEMOCRÀTICS

L'escola estimularà els valors de solidaritat, actituds de diàleg, esperit crític, cooperació, i tots aquells altres propis d'una societat democràtica. En tant que la participació és la base de tots aquests valors, l'escola fomentarà actituds individuals favorables i es dotarà d'una organització que les faci possibles.

El pluralisme ideològic es defineix com una línia de treball característica del centre. Hom respectarà totes les ideologies sense fer-ne cap apologia.

Una educació no sexista que potenciï la coeducació és la coherent amb els valors definits anteriorment i es reflectirà en la línia d'actuació.

La integració de la diversitat i l'interculturalisme són l'expressió conseqüent de l'acceptació del pluralisme ideològic i dels valors democràtics que han de regir el funcionament del centre.



4

4.5. DECLARACIÓ DE LA MISSIÓ, VALORS I VISIÓ

La missió del projecte del CFA La Creu de Barberà és:

- **En relació a l'alumnat:**

Prestar un servei que satisfaci les necessitats i aspiracions de l'alumnat adult, impartint un ensenyament de qualitat, un servei educatiu obert a les innovacions i requeriments de la comunitat educativa i social, que tingui en compte: les peculiaritats individuals dels alumnes, com la diversitat, les dificultats d'aprenentatge etc...i els possibiliti desenvolupar-se a nivell personal, els permeti progressar en el món acadèmic i els prepari per afrontar millor la seva vida.

- **En relació a la societat:**

Formar persones responsables i competents d'acord amb les necessitats i demandes de la societat tot afavorint la integració i participació en el seu entorn més proper.

- **En relació a l'equip docent:**

Facilitar el seu desenvolupament professional, crear un entorn de treball participatiu, motivador i integrador que faculti la seva implicació en el projecte i funcionament del centre.

4

Els valors que el nostre Centre considera adequats per fomentar i potenciar són:

- Pensament reflexiu: actitud curiosa, crítica i investigadora.
- Convivència en la diversitat.
- Esforç, responsabilitat i esperit de superació.
- Assumpció de responsabilitats i funcions
- Sensibilitat i responsabilitat envers el medi ambient.
- Participació democràtica i plural fomentant la cooperació i la consciència cívica.
- Comunicació fluida que permeti resoldre conflictes de forma dialogada.
- Actitud saludable davant la vida: tant física com mental.

La visió del projecte CFA La Creu de Barberà és:

- Ser un centre participatiu amb un Projecte Educatiu consolidat amb capacitat de millora contínua i d'adaptació als canvis.
- Potenciar l'ús de les TIC i l'impuls de les llengües estrangeres entre els alumnes.
- Promocionar les habilitats socials i el treball cooperatiu.
- Fer ús de l'entorn més proper com a comunitat d'aprenentatge.
- Potenciar una gestió compartida amb l'objectiu d'optimitzar els recursos tant materials com personals.
- Consolidar una cultura avaluativa que faciliti la participació de tota la comunitat educativa i els canvis metodològics necessaris per a la millora.
- Tenir un Pla de Formació de Centre que doni resposta a les necessitats derivades de les actuacions per millorar els resultats educatius.

5

OBJECTIUS GENERALS DEL CENTRE

5.1. MILLORAR EL RESULTAT EDUCATIUS

- Potenciar un aprenentatge competencial.
- Capacitar els alumnes a nivell de competència digital.
- Sistematitzar l'acció tutorial (PAT).

5.2. MILLORAR LA GESTIÓ I LA ORGANITZACIÓ DEL CENTRE

- Establir canals àgils i eficaços entre l'equip directiu i la resta de comunitat educativa.
- Incentivar la participació de l'equip humà en la gestió del centre.

5.3. MILLORAR LA COHESIÓ SOCIAL

- Organitzar activitats per promoure la convivència.
- Adaptar l'oferta formativa a la realitat de l'entorn de l'escola.
- Potenciar l'assistència a classe.

6

OBJECTIUS PEDAGÒGICS, METODOLOGIA I AVALUACIÓ

6.1. OBJECTIUS PEDAGÒGICS

- Facilitar la formació bàsica a totes aquelles persones adultes, que per motius diversos, no pogueren accedir-hi en el seu moment.
- Facilitar la reinserció al sistema educatiu ordinari d'aquelles persones que volen continuar estudiant formació professional, batxillerat o treure's la titulació en una EOI de qualsevol de les llengües de l'oferta formativa del Centre.
- Possibilitar la millora dels coneixements, la promoció, l'actualització i l'extensió cultural a diferents nivells.
- Facilitar l'accés a les competències de la societat de la informació (noves tecnologies) pròpies d'una societat avançada.
- Contribuir a la integració de les persones novingudes facilitant-los-hi l'aprenentatge inicial i bàsic de les llengües catalana i castellana.
- Desenvolupar i potenciar els valors de tolerància, respecte, diàleg, participació, esperit crític, per tal de fer ciutadans més responsables, autònoms i solidaris.

6

- Desenvolupar la capacitat de tractar la informació, a partir del foment de la curiositat, de l'hàbit de la lectura, de la identificació i resolució de problemes i de l'ús de les estratègies necessàries per recollir informació.
- Formar persones crítiques i lliures.
- Aplicar les noves tecnologies com a eina didàctica i avaluativa en les diferents àrees curriculars i ensenyar a fer-ne un bon ús.
- Afavorir l'assoliment de les competències bàsiques / clau pertinents a cada tipus d'ensenyament.
- Reduir al màxim l'índex d'abandonament i augmentar el nombre d'alumnat que acaba els ensenyaments al qual s'ha matriculat i ho faci de forma satisfactòria.
- Afavorir les reunions de l'alumnat, de delegats/des de curs, entre ells i amb el/la Cap d'Estudis i els tutors/es en particular, com una de les vies d'intercanvi d'opinió i informació en la línia de millorar l'acció educativa del Centre.
- Afavorir la formació contínua del professorat.

6

6.2. LÍNIES METODOLÒGIQUES

- Ensenyar en funció de les capacitats de les persones i dels grups així com del nivell d'exigència de cada àmbit d'estudi, atenent fins on sigui possible, les seves particularitats individuals i culturals.
- Afavorir l'autonomia personal dels alumnes mitjançant l'autoaprenentatge dins i fora del centre, i amb un ensenyament que afavoreixi el desenvolupament de la iniciativa personal i la creativitat.
- Potenciar l'ús del català com a llengua vehicular i vertebradora de l'ensenyament i de les activitats del centre.
- Estructurar una adequada atenció a la diversitat mitjançant l'organització flexible, les adaptacions curriculars, els reforços, el treball individual,...
- Afavorir l'adequada tutorització dels alumnes mitjançant el suport a la tasca de la tutoria, l'oferiment d'una orientació acadèmica i professional a l'alumne, la creació d'un clima de treball i convivència basat en l'esforç, el compromís, l'aprofitament i el respecte.
- Elaborar una Estratègia Digital de Centre (EDC), document que recull totes les accions que es realitzen en un centre, i les que es realitzaran a mitjà termini, per aconseguir la màxima competència digital de l'alumnat, del professorat i del centre educatiu, fent èmfasi en l'equitat i tenint en compte l'evolució del context social i tecnològic

6

6.3. AVALUACIÓ

L'avaluació té una funció reguladora de tot el procés d'ensenyament i aprenentatge ja que ha de permetre decidir i adaptar les estratègies pedagògiques a les característiques de l'alumnat i constatar el seu progrés a mesura que avança en els aprenentatges.

El nostre centre duu a terme una avaluació contínua del procés educatiu durant tot el curs. La concreció de l'avaluació es fa periòdicament, en funció de l'organització de l'ensenyament que es tracti, i a les acaballes de curs i etapa es globalitzen els resultats.

L'avaluació té dues vessants: d'una banda serveix per comprovar el grau d'assoliment dels objectius dels aprenentatges de l'alumnat i, de l'altra, per corregir la pràctica docent i aconseguir així millorar els resultats.

L'avaluació combina el treball individual del professorat amb l'acció dels equips docents, que es reuneixen quinzenalment i, al final del trimestre, en sessió específica d'avaluació. Els criteris d'avaluació s'estableixen per matèries en els diferents àmbits i en els equips docents es vetlla per la seva coherència.

L'avaluació es realitza tenint com a referent les competències bàsiques. Aquestes són un element d'enllaç entre els objectius educatius, els continguts i els criteris d'avaluació. Ens ajuden a definir els objectius que es persegueixen, a seleccionar els continguts i les metodologies didàctiques i a concretar el grau d'assoliment dels objectis proposats.

D'acord amb l'estratègia digital que estem dissenyant al centre es crearan eines d'avaluació digital tan per l'ús del professorat com de l'alumnat.

7

ESTRUCTURA ORGANITZATIVA I DE GESTIÓ DEL CENTRE

El CFA La Creu de Barberà s'organitza a través d'òrgans de govern col·legiats: el Consell de centre, el Claustre i l'Equip directiu i els òrgans unipersonals: el director/a, el/la cap d'estudis i el secretaria/ària.

7.1. EL CONSELL DE CENTRE

És l'òrgan que canalitza a través dels representants escollits la participació de la comunitat educativa en la gestió i organització del Centre. Està format per:

- El/la Director/a del centre que en serà el president/a.
- El/la Cap d'estudis.
- El/la Secretari/ària que actuarà com a secretari/ària del Consell amb veu i sense vot.
- Dos/dues professors/es.
- Dos representants de l'alumnat.
- Un/una representant del personal administratiu i de serveis.
- Un/una representant de l'Ajuntament de Sabadell.



7

7.2. CLAUSTRE DE PROFESSORS

És l'òrgan de participació de tot el professorat en el control i la gestió de l'ordenació de les activitats educatives i del conjunt dels aspectes educatius del centre. És integrat pel conjunt del personal docent contractat pel Departament d'Educació per activitats de docència i el presideix el director o directora del centre.

7.3. L'EQUIP DIRECTIU

A cada centre públic s'ha de constituir un equip directiu, que és l'òrgan executiu de govern dels centres públics i és integrat pel director o directora, el secretari o secretària i el cap o la cap d'estudis.

El director o la directora és responsable de l'organització, el funcionament i l'administració del centre, n'exerceix la direcció pedagògica i és el cap de tot el personal docent.

La selecció del director o directora es porta a terme pel procediment de concurs, en què participen la comunitat escolar i l'Administració educativa.

El director o directora té funcions de representació, funcions de lideratge pedagògic i de lideratge de comunitat escolar i funcions de gestió. Aquestes funcions s'exerceixen en el marc de

l'ordenament jurídic vigent, del projecte educatiu de direcció aprovat.



8

AVALUACIÓ DEL PEC

Per tal d'avaluar el PEC i l'assoliment dels seus objectius, l'equip directiu farà una revisió de tots els processos que es duen a terme al centre de manera periòdica per tal de redefinir i millorar allò que sigui susceptible de qualsevol canvi.

La recollida de dades permetrà veure el grau d'assoliment dels objectius establerts per tal de garantir, si escau, els ajustos necessaris, alhora que també permetrà una presa de decisions orientada a la millora de la gestió i el servei que ofereix el centre als seus alumnes.

Tota aquesta informació quedarà recollida a la memòria anual del centre. En aquest document també s'inclouran propostes de millora que serviran com a punt de partida per plantejar els objectius del PGA de l'any següent.



Contacte

CFA LA CREU DE BARBERÀ

Carrer dels Carders, 14

08204 Sabadell

Correu electrònic: a8057001@xtec.cat

Pàgina web: <https://agora.xtec.cat/cfalacreudebarbera/>

Telèfon: 93 711 64 48

Instagram: [cfa_la_creu_de_barbera](#)