

PROJECTE EDUCATIU DE CENTRE

Juny 2023

CFA LA CONCÒRDIA

INTRODUCCIÓ

El Projecte Educatiu de Centre (PEC) esdevé l'eix vertebrador de les accions i relacions de la comunitat educativa que actua en el centre.

Tot i que l'escola de persones adultes depèn del Departament d'Educació i ha de seguir les directrius establertes en matèria educativa, en aquest projecte se'n defineix la seva singularitat. Per això, aquest document conté els seus trets d'identitat, objectius i projecció de futur.

Des d'aquesta perspectiva no s'ha de considerar, per tant, com un document burocràtic, sinó com el recull de principis fonamentals que conformen la cultura del centre.

Estableix el marc general de: la gestió de l'acció educativa, l'organització pedagògica, els continguts dels ensenyaments, i la relació entre els diferents sectors de la comunitat educativa.

Per això es completa i es defineix totalment i en conjunt amb el:

- **Normes d'Organització i Funcionament del Centre (NOFC)** Defineix i concreta els drets i deures dels membres de la comunitat educativa. Regula la convivència i explicita l'organització i les responsabilitats dels òrgans de govern, institucionals, de funcionament i gestió del centre.
- **Pla d'Acció Tutorial (PAT):** Regula, concreta i fixa els protocols en l'exercici de la tutoria i la coordinació dels equips docents com a eina fonamental per a la formació integral de l'alumnat.
- **Projecte Lingüístic de Centre (PLC):** Estableix les pautes d'ús de la llengua catalana i el tractament de la resta de llengües que tenen presència dins la vida diària del centre.
- **Projecte de Convivència**
- **Pla TAC**
- **Programacions generals de Centre**
- **Codi deontològic**
- **Projecte Curricular de Centre (PCC):** *Defineix l'ordenació i organització dels ensenyaments que s'imparteixen al centre, així com les directrius pedagògiques que se segueixen.*

En aquest sentit s'erigeix com l'instrument necessari per exercir l'autonomia del centre. Afavoreix una millora de la qualitat del servei educatiu i fomenta la cohesió social. El PEC ha estat elaborat en el marc d'un debat participatiu i s'ha aprovat pels òrgans col·legiats del centre: Consell Escolar i Claustre. Tot i els principis de continuïtat i estabilitat és obert a modificacions futures i a noves aportacions, però sense que suposin un canvi significatiu dels seus principis generals.

És deure de l'Equip Directiu donar-lo a conèixer i fomentar-ne la difusió entre la comunitat educativa.

El respecte a aquest projecte esdevé una obligació de tots: professorat, alumnat, personal d'administració i serveis; sens perjudici dels drets i deures reconeguts per la normativa en matèria de legislació educativa.

1.- ANÀLISI DEL CONTEXT

1.1 PRECEPTES LEGALS

Titularitat

És un centre de caràcter públic depenent del Departament d'Educació de la Generalitat de Catalunya.

Els diferents locals on s'imparteixen els ensenyaments reglats i no reglats són propietat de l'Ajuntament de Sabadell.

L'equip de professors que formen part del claustre depèn del Departament d'Educació, així com el personal administratiu. El personal de neteja i consergeria depèn de l'administració local.

A l'actualitat el marc legal de l'educació d'adults es sustenta en:

- La Constitució espanyola de 1978, article 27.
- L'Estatut de Catalunya, article 5.
- La Llei General d'Educació del 4 d'agost de 1970.
- La LODE, Títol Preliminar, article 1 i 2.
- La LOGSE, Títol Tercer, 1990.
- La Llei de Formació d'Adults del 18 de març de 1991 de la Generalitat de Catalunya (veure Annex 1)
- Decret de creació de Centres d'Adults del Departament de Benestar Social de la Generalitat de Catalunya, 6 d'abril de 1994.
- La LOE, Llei orgànica 2/2006, de 3 de maig.
- La LEC, Llei d'educació catalana.
- El decret d'autonomia de centres educatius deroga el Decret 72/1994, de 6 d'abril, pel qual es regulen els centres de formació d'adults, llevat de l'article 6.
- El decret d'autonomia de centres educatius deroga l'Ordre de 23 d'agost de 1994 per la qual s'estableix el procediment de gestió econòmica dels centres de formació d'adults del Departament de Benestar Social.
- L'article 3 de la Llei 17/2015, del 21 de juliol, d'igualtat efectiva de dones i homes, que són la transversalitat de la perspectiva de gènere i de les polítiques d'igualtat de gènere.
- Llei 4/2011, de 30 de juny, de convivència i participació de la comunitat.
- Decret XXX de XX2022 d'ordenació dels ensenyaments de la formació instrumental per a les persones adultes.

En l'article 27 de la Constitució espanyola es reconeix el dret de tots els individus a l'educació.

En l'Estatut de Catalunya, l'article 15 diu que "és competència plena de la Generalitat la regulació i administració de l'ensenyament en tota la seva extensió, nivells i graus, modalitats i especialitats".

En la Llei General d'Educació de 1970 es fa referència a l'Educació de persones Adultes d'una manera imprecisa, la LOGSE ja en parla de manera més concreta en el Títol Tercer.

El 5 de Juliol de 1973 una Ordre suprimeix la campanya d'alfabetització d'adults propiciada pel MEC des de 1963; el dia 26 del mateix mes una altra ordre del MEC crea el programa d'Educació compensatòria d'Adults.

La LODE tracta, al Títol preliminar, dels aspectes que fan referència al dret a l'educació i dels drets relacionats amb la participació de tots els sectors implicats. En el Títol primer es fa referència a tots els centres docents: àmbit d'aplicació de la Llei, tipus de centres, nivells d'ensenyament,...

La Llei d'Educació de persones Adultes de la Generalitat fa referència als tres àmbits de formació: formació instrumental i bàsica, formació laboral i formació sociocultural i lleure. Cal destacar d'aquesta llei l'esment que fa dels tres àmbits de la seva aplicació. En l'àmbit de la formació instrumental i bàsica s'inclouen tots els nivells educatius fins l'accés a la universitat. En l'àmbit de la formació laboral s'intenta donar un aprenentatge inicial i l'actualització en els coneixements per exercir una professió. Per últim, en l'àmbit de la formació per al lleure i la cultura s'intenta donar un enfocament formatiu del temps lliure i l'aprofundiment en els valors cívics i la participació en la vida social i cultural de Catalunya. Segons l'article 6: "són centres de Formació d'Adults aquells en què, en exclusiva o no, es desenvolupen aquestes activitats, en qualsevol dels àmbits d'actuació definits per l'article 1".

El decret de centres del Departament de Benestar Social és el marc legal per a la creació dels centres d'adults.

Els ensenyaments inicials es regulen per la Resolució de 14 de maig de 2007.

La formació bàsica de persones adultes està regulada pel Decret 213/2002, d'1 d'agost, pel qual s'estableix l'ordenació curricular i per la Llei orgànica 2/2006, de 3 de maig, d'Educació i pel decret 143/2007, de 26 de juny, pel qual s'estableix l'ordenació dels ensenyaments de l'educació secundària obligatòria, en la disposició addicional segona.

Les competències per a la societat de la informació, competències bàsiques en tecnologia de la informació i en una llengua estrangera, es regulen per la Resolució de 14 de maig de 2007.

CARACTERÍSTIQUES SINGULARS DEL CENTRE

El centre està específicament dedicat a la Formació Permanent de persones Adultes. L'Escola pot desenvolupar la seva tasca en qualsevol dels tres àmbits

definitos a l'article 1 de la Llei 3/1991 i segons contempli el Pla Local. Els tres àmbits són: la formació instrumental i la formació bàsica, la formació per al món laboral i la formació per al lleure i la cultura. L'actuació de l'Escola aglutina activitats reglades i no reglades.

- És voluntat del Centre impartir la totalitat de la formació bàsica que es contempla a la LOE en les franges horàries de matí, tarda i vespre. El curs 1991-1992 es va iniciar l'experimentació d'un programa d'aplicació en adults del currículum de la Reforma Educativa contemplada a la LOGSE, és a dir, els ensenyaments per obtenir el GES. El currículum s'aplica en una línia modular iniciada el curs 1988-1989. Des del curs 1996-1997 aquesta experimentació és oficial i s'obté el títol de Graduat en Educació Secundària (GES).
- A Can Deu i a Can Puiggener s'imparteixen els ensenyaments de Nivells Instrumentals. El curs 2000-2001 es va començar a impartir cursos de Llengües d'Acollida a les aules de Can Puiggener. També s'ofereixen cursos de Competic a tots dos barris.
- És un centre de formació presencial i d'avaluació continuada.

CARACTERÍSTIQUES SINGULARS DE L'ALUMNAT

Els alumnes de les escoles d'adults han de tenir, com a mínim, 18 anys complerts durant l'any que es matriculen.

La major part dels alumnes estan integrats en el món laboral i en les taques de la llar. L'Escola, en funció d'això, intenta ser flexible per facilitar les necessitats de canvi d'horari per qüestió de feina o personal.

Podran accedir-hi als ensenyaments de l'etapa de l'educació secundària els menors de 18 anys en els casos següents:

- Quan per raons laborals no puguin seguir els estudis de règim ordinari.
- Esportistes d'alt rendiment que no poden incorporar-se al sistema ordinari.
- Els alumnes amb necessitats específiques quan circumstàncies singulars justificades ho facin aconsellable.

1.2 UBICACIÓ DEL CENTRE I EL SEU ENTORN SOCIOECONÒMIC.

La història del centre ens remet a la unificació de les escoles d'adults de Can Puiggener, Can Deu i Ca n'Oriac per formar el centre de la zona nord de Sabadell. Així s'aconseguia un centre amb un major nombre de mestres i amb la possibilitat d'ofertar més horaris i nivells simultàniament. El curs 1988-1989 es posa en marxa aquest projecte.

La proposta consistia en unificar les tres escoles ja esmentades i deixar als barris de Can Deu i Can Puiggener els nivells d'alfabetització, neoelectors i certificat. L'escola de Ca n'Oriac quedava absorbida pel nou centre. Aquest local és l'actual Escola de Persones Adultes La Concòrdia que aglutina els nivells instrumentals d'aquest barri.

Sabadell és un dels 23 municipis que conformen la comarca del Vallès Occidental. El terme municipal de Sabadell té una superfície de 36,48 km

quadrats i un perímetre de 23 km. La població a Juny de 2022 es de 216.204 hb.

La forta immigració va provocar el creixement que es va iniciar als anys cinquanta i que es converteix, des del 1955 al 1965, en un procés explosiu. Sabadell es convertí en un centre important d'atracció de mà d'obra i provocà l'arribada de persones provinents d'altres indrets de l'Estat Espanyol, especialment del Sud.

Sabadell ha passat de ser una ciutat on predominava bàsicament el sector secundari a una ciutat on predomina el sector terciari.

Sabadell està dividit en set districtes. Cada un d'aquests districtes el conformen diferents barris. L'escola està situada al nord de la ciutat, en el districte 4, i absorbeix la població de Concòrdia, Ca n'Oriac, Can Deu, La Plana del Pintor, el Torrent del Capellà (districte 3), Can Puiggener i Creu Alta (districte 2). Però a més a més, donada la seva oferta horària, rep gent d'arreu de la ciutat i d'algunes poblacions de les rodalies de Sabadell. Aquests barris presenten un dels percentatges més alts d'analfabetisme de la ciutat, així com un dels percentatges més alt de persones que no tenen el Graduat d'Educació Secundària. El nivell d'estudis universitaris es situa sobre el 5 % a la ciutat, percentatge que es veu reduït als barris.

Els barris de la zona nord així com els altres barris de la ciutat tenen una sèrie de característiques destacables:

- predomini de població catalana de segona o tercera generació.
- barris que, majoritàriament, es van crear amb el "boom" migratori dels anys 60.
- l'índex d'analfabetisme és superior sempre a la mitjana de Sabadell.
- percentatge molt reduït de veïns amb estudis superiors.
- població essencialment obrera, superant en alguns barris el 75% del conjunt de la població activa. Escassa importància dels treballadors administratius i tècnics.
- població jove (als barris de Can Deu, Roureda, Sant Julià i Via Alexandra, amb les úniques excepcions de Serra Camaró i Torrent del Capellà que són barris amb població d'edat mitjana).
- barris amb població d'origen no autòcton, majoritàriament magrebins, subsaharians, asiàtics, sud-americans i de l'Europa de l'est amb dificultats de comunicació en les llengües vehiculars del país.

1.3 TIPOLOGIA DE L'ALUMNAT

L'ADULTESA, ALGUNES PREMISSES PRÈVIES

La primera consideració que cal fer és que el món adult és ben diferenciat del món infantil i juvenil. Per als infants i adolescents la vida i la formació són una preparació i una fase prèvia per al món adult. Per a les persones adultes, la formació no és una preparació per a la vida ni és la seva activitat principal sinó que és una activitat voluntària, secundària i complementària. L'activitat fonamental està centrada en la feina, la vida personal i social; així les influències que els adults reben del medi són molt complexes i, per tant, incorporen a la formació una gran càrrega d'experiències que cal tenir en compte i incorporar-les als processos de formació

EL CONCEPTE D'ADULTESA. Característiques claus de l'aprenent adult.

L'Adultesa ha estat vista, tradicionalment, com un període estàtic i propens al declivi físic i intel·lectual. En aquests moments s'ha demostrat que:

l'adultesa és un període de la vida on trobem, alts i baixos, avenços i retrocessos, processos d'evolució i canvi tan decisius i profunds com els de les èpoques anteriors

Això ens permet valorar positivament el treball en emocions que es vol dur a terme amb aquest projecte, perquè partim de les premisses d'evolució i *voluntat de canvi*, negant que l'adult "ja ho tingui tot fet".

Cal, però, no oblidar algunes peculiaritats pròpies del procés d'ensenyament-aprenentatge, que caldrà tenir presents en la configuració del projecte:

motivació, resistència al canvi, certa rigidesa de pensament, memòria i tipus d'intel·ligència, experiència i coneixements que hi aporta.

Algunes característiques que cal tenir en compte en els processos d'educació amb adults són:

□ **La motivació:** a excepció del alumnes més joves que venen sota l'atenta observació dels pares, la motivació de l'alumne/a adult és fonamentalment **interna** (Knowles, any), Les persones quan decideixen accedir a algun tipus de procés formatiu ho fan, bàsicament, per un d'aquests factors : motius professionals, familiars-personals i relacions socials.

ASPECTES EMOCIONALS QUE AFAVOREIXEN EL PROJECTE	
MOTIVACIONS EXTRÍNSEQUES	MOTIVACIONS INTRÍNSEQUES
promoció social	major seguretat
adaptació professional	satisfacció personal
resolució problemes concrets	millor adaptació als canvis
Promoció i integració social-nouvinguts	
Integració al sistema educatiu (en el cas dels alumnes joves ja havien estat i tornen)	

La no obligatorietat (a excepció dels beneficiaris de la Renda Mínima) facilita molt aspectes motivacionals i en la majoria dels casos es parteix d'una predisposició prèvia molt positiva. El fet de la no obligatorietat (que si tenen els nens i adolescents) és que l'adult en el moment en què troba dificultats (per situacions familiars o laborals puntuals, per durada massa llarga en funció de les seves expectatives....) es desmotiva i abandona el curs i es fa difícil recuperar-la i corregir les disfuncions que s'hagin pogut produir.

Un altre problema lligat a la motivació pot ser la falta d'adequació entre aquesta alta motivació i la realitat del procés d'aprenentatge que suposa un esforç important i no respon a les expectatives prèvies que alguns alumnes s'havien fet, el que produeix desmotivació i possible abandonament.

INTERFERÈNCIES I DIFICULTATS QUE PODEN DESMOTIVAR
Excés de treball i cansament
Creure que no es serveix per a l'estudi
Pocs estímuls de l'entorn
Considerar que l'estudi no té res a aportar-li
Experiència escolar prèvia poc gratificant
Horaris incompatibles

□ **La resistència al canvi i una certa rigidesa de pensament** són, també, aspectes diferenciadors de l'aprenentatge dels joves i nens. L'adultesa no manifesta una "curiositat infinita" i té una tendència més "conservadora" davant del nou i prefereix recórrer al vell o ja conegut. Per al professorat això suposa un repte i caldrà establir estratègies de canvi de tal manera que siguin acceptades pels destinataris i per un altre acostar-se al món experiencial de l'adult per aprofitar, estirar i mediar l'aprenentatge en funció d'aquesta característica.

□ **La intel·ligència i la memòria.** Són factors que considerem claus en qualsevol procés d'aprenentatge. Durant molts anys s'ha cregut que hi havia un declivi intel·lectual a partir de certs períodes d'edat. Actualment diferents estudis (Baltes i Schai) sostenen que aquest declivi intel·lectual és un mite i que es manté inclòs pot tenir un lleuger increment fins els -60 amb lleugers disminucions posteriors.

Cal partir de les capacitats de la persona i no dels seus dèficits a fi i efecte que aquesta pugui esdevenir agent de la seva pròpia formació en interacció amb l'entorn per comprendre, construir i **transformar allò que formi part de la seva responsabilitat social.** L'adult aprèn relacionant la seva experiència personal amb els nous continguts.

- Tenen experiència de la vida i són competents
- S'interessen per situacions i problemes reals
- S'interessen per desplegar una acció social i desenvolupar-se personalment (més que per il·lustrar-se)
- Estudien perquè volen
- Les persones més grans són novells en els estudis: no estan acostumades a les formes acadèmiques
- Necessitat social de titulació (administrativa)
- Temps disponible per a l'estudi limitat i difícil de fer compatible amb horaris estrictament escolars
- Valoració continuada de l'esforç emprat en la formació i els resultats obtinguts; si hi ha molta discrepància se sol abandonar el procés formatiu

L'ALUMNAT DEL GES

Al GES del CFA Concòrdia aquest perfil general es pot classificar en diferents tipologies::

Adults Joves entre 18 i 25 anys

- Patró característic de l'adolescència
- Han cursat l'ESO, i tenen un cert bagatge de coneixements i de procediments, però no van obtenir el Graduat en secundària.
- Baix nivell d'expectatives acadèmiques i socials.
- Alguns responen al patró de risc d'exclusió social, inseguretat.
- La seva autoestima acostuma a ser baixa.
- Dins d'aquest grup podem distingir dos subgrups en funció de la situació laboral el que en alguns casos millora, o no, la motivació.
- En situació d'atur i venen a l'escola forçats per la família. Motivació baixa.
- Han entrat al món laboral, fet que genera una motivació diferent ja sigui per la necessitat de titulació per a continuar a la feina o per poder buscar-ne una de millor ara que han comprovat que sense titulació al que poden optar és molt inferior al que desitjarien.
- Necessitat immediata de titulació per finalitats laborals o acadèmiques.
- Joves amb dificultats d'exclusió social i addiccions.

Adults entre els 25 i 45 anys.

- Amb el graduat escolar.
- Mostren por, inicialment, per la distància temporal des que van obtenir el graduat

- motivació alta.
- la situació laboral (actiu o atur) afavoreix o no la motivació inicial.
 - Necessitat immediata de titulació per finalitats laborals o acadèmiques.

Adults entre els 40/ 50 anys fins a 70 o + anys.

- Sense graduat escolar.
- Por, inicialment, però molta il·lusió i una motivació molt alta
- Molta capacitat d'esforç i esperit de superació amb el que van resolent les dificultats de comprensió i abstracció que se'ls presenten. La superació d'aquestes permet :
- Augmentar la seva satisfacció personal i afrontar amb més èxit
- la vida quotidiana i el seu paper de pares/mares o avis/es complint dins l'àmbit familiar un paper més rellevant que els/les omple més i que millora la seva vida i la dels que els envolten.
- Més motivació per aprendre que necessitat d'aprendre

L'ALUMNAT DE NIVELL INSTRUMENTAL

Adultes de més de 60 anys fins a 80

- Sense alfabetitzar o amb nivell de neoelectors o certificat
- Por, inicialment, però molta il·lusió i una motivació molt alta
- Desconeixement de les pautes escolars
- Molta capacitat d'esforç.
- Certa rigidesa en el pensament, esquemes molt tancats del que és la vida o del que ha de ser l'escola
- Necessitat d'atenció exclusiva.

Adults joves d'ètnia gitana

- Sense alfabetitzar o amb nivell de neoelectors o certificat
- Desconeixement de les pautes escolars
- Alta capacitat d'aprenentatge
- Poca valoració de l'activitat acadèmica
- Motivació , sovint vinculada al cobrament de la Renda Mínima.
- Persones novingudes

Adults joves d'origen estranger

- Sense alfabetitzar o amb nivell de neoelectors o certificat
- Por, inicialment, però molta il·lusió i una motivació molt alta
- Desconeixement de les pautes escolars
- Molta capacitat d'esforç.
- En moltes ocasions, desconeixement de la llengua del país
- Dificultats de documentació, vivenda, feina, desarrelament, reagrupament familiar... que provoquen alts índex d'ansietat, dol migratori, molta mobilitat...

L'ALUMNAT LLENGÜES ACOLLIDA

Provinents d'Àfrica -Marroc, Algèria, Senegal, Mali, Guinea Conakry...

- Sense alfabetitzar o amb nivell de neoelectors o certificat
- Por, inicialment, però molta il·lusió i una motivació alta
- Desconeixement de les pautes escolars
- Els col·lectius femenins d'àmbit rural presenten certa rigidesa en el pensament, esquemes molt tancats.
- Necessitat d'atenció exclusiva
- En moltes ocasions, desconeixement de la llengua del país
- Dificultats de documentació, vivenda, feina, desarrelament, reagrupament familiar... que provoquen alts índex d'ansietat, dol migratori, molta mobilitat...
- Col·lectiu marroquí demanda castellà, Àfrica negra català i castellà.
- Amplis coneixements de francès.

Provinents de països europeus

- Alfabetitzats i amb formació acadèmica.
- Una motivació molt alta
- Coneixement de les pautes escolars
- Molta capacitat d'esforç.
- Dificultats de documentació, feina, reagrupament familiar...

Provinents del centre i sud d'Amèrica

- Preferència pel català (ja coneixen el castellà)
- Necessitat de continuar estudis (que requereixen el coneixement del català)

Provinents d'Àsia

- Alt coneixement d'anglès (sobretot els vinguts de la Índia i Pakistà)
- Força vocabulari vinculat al món laboral (xinesos)

L'ALUMNAT DELS TALLERS D'ANGLÈS

El perfil dels grups d'Anglès és de persones de mitjana edat, alguns estan encara en actiu i també hi ha professionals lliberals ja jubilats. S'observa que el nivell cultural acostuma a ser alt. Predominen les dones en una proporció aproximada del 75%.

L'ALUMNAT DE COMPETIC

La majoria de persones que opten per l'ensenyament de la informàtica a nivell inicial són homes, em una proporció aproximada del 65%. El nivell acadèmic és força baix i amb moltes mancances a nivell de lectoescriptura, ja que molts d'ells no tenen formació primària. El que vol una gran part d'ells és adaptar-se i conèixer un mínim les noves tecnologies per a ús personal.

A nivells superiors varia el perfil i trobem persones en actiu que necessiten aprendre per temes laborals: promoció, cerca de feina, oposicions ... Els grups de nivell 2 i 3 acostumen a estar formats per dones d'entre 40-50 anys treballadores de l'administració pública que necessiten promocionar. Normalment aconseguixen el títol un 90%.

L'ALUMNAT DE PREPARACIÓ DE LES PROVES D'ACCÉS PER A GRAU SUPERIOR

Actualment les persones que formen part de les aules de preparació de les proves d'accés a cicle superior son joves que encara no han accedir al món laboral. Tenen la intenció d'accedir a un Grau Superior.

L'ALUMNAT DE PREPARACIÓ DE LES PROVES D'ACCÉS A LA UNIVERSITAT PER MAJORS DE 25 ANYS.

En els últims anys hem observat que les persones que cursen la preparació per accedir a la universitat tenen interessos diversos i una majoria no volen fer un grau universitari sinó obtenir el nivell per presentar-se a les oposicions per accedir a l'administració pública.

2.- TRETOS D'IDENTITAT

a) Aconfessionalitat

L'escola es manifesta laica i respectuosa amb totes les creences i formes de pensar de tota la comunitat escolar. En aquest ambient de respecte mutu no hi caben actituds proselitistes, adoctrinadores o sectàries.

b) Llengua d'aprenentatge

El català, com a llengua pròpia de Catalunya, ho és també de l'Escola. S'utilitzarà normalment com a llengua vehicular i d'aprenentatge del procés educatiu.

c) Pluralisme i valors democràtics

L'Escola fa seus els valors democràtics establerts en la Constitució i l'Estatut. És, per tant, respectuosa amb els Drets Humans i dels Pobles. Partim de la realitat pluralista de la nostra societat, convençuts que les diversitats culturals, socials i ètniques són un fet enriquidor i no discriminador, i per

tant, contrària a la xenofòbia i al racisme. L'Escola treballa per eliminar els mites, tabús i discriminacions per raons d'orientació sexual, superant els rols tradicionals de l'home i la dona, i treballant per a la igualtat de gènere.

d) **Modalitat de gestió institucional**

L'Escola és un centre de titularitat pública depenent del Departament d'Educació de la Generalitat de Catalunya. Els diferents locals on s'imparteixen els ensenyaments reglats i no reglats són propietat de l'Ajuntament de Sabadell.

L'equip de professors que formen part del claustre depèn del Departament d'Educació, així com el personal administratiu.

El personal de neteja i consergeria depèn de l'administració local.

e) **Escola inclusiva**

La inclusió en l'educació implica:

- Augmentar la participació de l'alumnat en el currículum i les institucions i les cultures presents a la comunitat a la qual pertany el centre i, en conseqüència, reduir-ne l'exclusió.
- Veure la diferència entre els estudiants com un recurs per donar suport a l'aprenentatge, més que no pas com un problema que s'ha de superar.
- Oferir als estudiants l'oportunitat de ser educats a la zona on viuen.
- Potenciar el paper del centre a l'hora de construir comunitat i desenvolupar valors, així com millorar-ne els resultats.

3.- OBJECTIUS GENERALS

- Proporcionar una formació de base àmplia que permeti adaptar-se a les noves situacions que la societat demana, promocionant l'aprendre a aprendre.
- Ajudar a comprendre i analitzar d'una forma crítica i constructiva la societat en què vivim, per tal de ser ciutadans de ple dret.
- Augmentar els nivells d'integració: laboral, social, intercultural. Treballant contra l'exclusió social per contribuir a superar les desigualtats velles i noves que estan fragmentant la societat.
- Oferir uns coneixements bàsics per accedir a altres estudis, donant una formació que s'adapti als interessos i necessitats dels alumnes.
- Potenciar la participació social i cultural així com la millora de la qualitat de la vida i l'entorn immediat.

- Que l'escola sigui una experiència gratificant.

3.1 OBJECTIUS ESPECÍFICS. L'ÀMBIT PEDAGÒGIC

Del treball dels mestres:

- Prendre l'opció metodològica que es basa en acords comuns en el si del claustre que permetin l'avenç en la unificació de la línia pedagògica d'escola.
- Contemplar la coordinació pedagògica com l'eina que facilita l'eficàcia de l'acció educativa.
- Inserir la nostra acció educativa en el context socio-cultural actual.
- Incloure l'avaluació com a punt de partida d'una reflexió per a la millora.

Vers els alumnes:

- Vetllar per tal que la nostra acció pedagògica potenciï l'aprenentatge que proporciona la formació d'una imatge positiva de les persones, apartant l'exclusió deguda a l'origen, l'ètnia, el gènere, la capacitat o les creences religioses.
- Proporcionar les estratègies per al progressiu descobriment i creixement personal dels alumnes.
- Proporcionar, d'acord amb la diversitat de l'alumnat, l'adquisició dels aprenentatges bàsics relatius a l'expressió oral, la lectura, l'escriptura, el càlcul i les noves tecnologies.
- Promoure aprenentatges significatius que siguin útils al llarg de la vida.

Respecte el material:

- Seleccionar el material didàctic adequat als principis de sostenibilitat, coeducació i de diversitat que potenciï la iniciativa, l'activitat i la creativitat dels alumnes.
- Renovar-los periòdicament. Instar a tots els departaments que tinguin un material base amb uns dossiers pautats amb la mateixa estructura, fàcil de seguir per l'alumne i pel professorat, si és nou. Caldria donar un format estable i un solucionari per al professorat.
- El centre està fent un esforç per digitalitzar els materials que es fan servir als diferents ensenyaments, (dossiers i altres documents) i s'estan introduint aplicacions informàtiques a la dinàmica de les classes, tant pel treball diari dels alumnes com per la tasca avaluativa dels professors (Classroom, Google Forms, Kahoot,...)

Pel que fa a la convivència:

- Vetllar perquè la relació entre tots els membres de la comunitat educativa estigui basada en el diàleg, la reflexió, la cooperació, el respecte mutu i l'esperit de conciliació.
- El respecte i compliment de les normes de convivència han de regir les relacions entre mestres i alumnes dins l'escola.
- Procurar resoldre els conflictes mitjançant estratègies de mediació.
- Igualtat de gènere.

4.- ESTRUCTURA EDUCATIVA DEL CENTRE

4.1 Concreció de l'Estructura de gestió

4.1.1. Òrgans Unipersonals

Són òrgans unipersonals de govern el Director o Directora, Secretari o Secretària i Cap d'Estudis.

Conjuntament constitueixen l'Equip Directiu del Centre.

Al càrrec de director/a s'hi accedeix d'acord amb el procediment que estableix

la Llei orgànica 10/2002, de 23 de desembre, de qualitat d'educació, i el Decret 317/2004, de 22 de juny.

El director/a designa la resta de membres de l'equip directiu.

Director/a

Pel que fa a les funcions específiques del càrrec ens remetem a les NOFC.

Secretari/a

Segons el Decret citat anteriorment, és competència del secretari o secretària dur a terme la gestió de l'activitat econòmica i administrativa del centre, sota el comandament del director o directora i exercir, per delegació d'aquest càrrec la prefectura del personal d'administració i serveis adscrit al col·legi.

Pel que fa a les funcions específiques del càrrec, ens remetem a les NOFC.

Cap d'Estudis

Segons el Decret citat anteriorment, és competència del Cap d'Estudis la planificació, el seguiment, l'avaluació interna de les activitats del centre i la seva organització i coordinació pedagògica.

Pel que fa a les funcions específiques del càrrec ens remetem a les NOFC.

Òrgans Col·legiats

Equip Directiu

Constituint pel director o directora, cap d'estudis i secretari o secretària. L'equip directiu assessora el director o directora en matèries de la seva

competència, elabora la Programació General de Centre, el Projecte Educatiu, el Reglament de Règim Interior i la Memòria Anual. També afavoreix la participació de la comunitat educativa i estableix els criteris per a l'avaluació interna del centre i coordina, si escau, les actuacions dels òrgans unipersonals.

Pel que fa a les funcions específiques del càrrec ens remetem al NOFC.

Consell Escolar

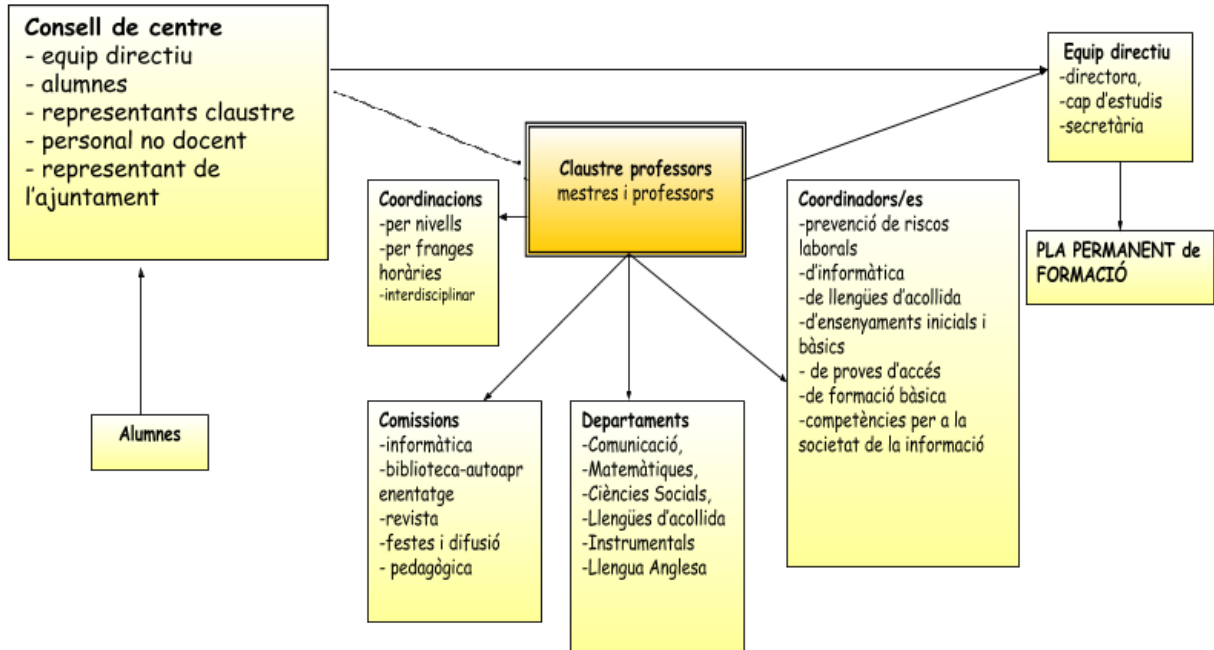
Pel que fa a les funcions específiques del càrrec ens remetem al NOFC.

Claustre

El Claustre és l'òrgan dels professionals per a la participació en la gestió i planificació educatives del centre.

Les funcions del Claustre es recullen al NOFC.

L'organigrama del centre



4.1.2 L'ORGANIGRAMA DEL CENTRE

En el punt 4.1.1 queda concretada l'estructura i les tasques dels òrgans unipersonals i dels òrgans col·legiats. A continuació s'exposen els objectius claus de la resta d'equips en què s'organitza l'escola.

L'equip docent

El treball en equip és la forma de treball més adequat per professionals amb un alt nivell de qualificació. En aquest sentit s'entén com a tal, una organització de professionals que es crea per desenvolupar una tasca concreta, amb una estructura interna no jerarquizada i en el que es distribueix la tasca entre els seus components, portant-se a la pràctica de manera coordinada.

Tot equip ha de constituir-se en funció d'una tasca clara i ben definida.

Des del curs 2013-14 l'escola s'acull a la possibilitat d'establir llocs de treball específics estructurals, dins del marc establert a la Resolució ENS/933/2014, de 28 d'abril (DOGC 6615, de 5 de maig). Aquesta mesura es va aprovar en Consell de centre el 22 de maig de 2014.

Els perfils han de complir un requisit imprescindible: tenir experiència prèvia en formació de persones adultes.

Donat que l'oferta formativa a l'escola és flexible, els perfils s'hauran d'anar adaptant a les necessitats del centre. Adaptant-nos a aquestes necessitats, hem creat una plaça perfilada de professor/a TIC.

Professor/a TIC

Aquest docent ha de dominar les competències següents per a la docència:

Competències ACTIC	Certificat		
	Bàsic	Mitjà	Avançat
C1 Cultura, participació i civisme digital			
C2 Tecnologia digital i ús de l'ordinador i del sistema operatiu			
C3 Navegació i comunicació en el món digital			
C4 Tractament de la informació escrita			Acreditar nivell 3 en dues competències a escollir
C5 Tractament de la informació gràfica, sonora i de la imatge en moviment			
C6 Tractament de la informació numèrica			
C7 Tractament de les dades			
C8 Presentació de continguts			

Coordinadors i coordinadores

Els i les coordinadores de:

- prevenció de riscos laborals
- d'informàtica
- de llengües d'acollida
- proves d'accés
- d'ensenyaments inicials i bàsics
- de formació bàsica
- competències per a la societat de la informació

Vetllaran pel correcte treball en equip i per definir d'una manera clara les línies de treball, sempre en consonància amb els objectius de l'actual PEC....

La concreció de les tasques de cada coordinador/a estan recollides al NOFC

Per afavorir el bon funcionament d'aquestes reunions cal tenir presents els següents objectius:

Els objectius principals de les coordinacions són compartir, reflexionar i analitzar la situació dels diferents participants (i dels grups) en referència a l'aprenentatge.

Les tasques que cal dur a terme són:

- 1) Revisar de la situació de cada alumne (de cada tutoria) en relació a:
 - L'aprenentatge
 - L'assistència . Els mestres i els alumnes hem de recordar que aquest és un centre d'aprenentatge presencial i que l'assistència és obligatòria. Cal dur un registre de la mateixa. Que s'ha de presentar a final del trimestre fotocopiats a l'Equip Directiu, perquè quedi arxivada.
 - La relació amb la resta del grup-classe
 - El Currículum (abandonament d'algun mòdul) Recordeu que l'expedient dels alumnes de GES ha d'estar actualitzat i correcte a la fitxa del mestre i al programa informàtic (SAGA). El nivell Bàsic i el nivell lllindar de català s'ha de donar de baixa per tal que les persones que estiguin en llista d'espera es puguin incorporar al grup.
 - El Pagament
 - Els comentaris han de constar a la fitxa de l'alumne.
- 2) Reflexionar sobre la dinàmica de cada grup-classe. Plantejar actuacions davant possibles conflictes.
- 3) Revisar les activitats previstes per al proper mes i els possibles canvis generats per aquestes.
- 4) Discutir i arribar a l'acord de diferents aspectes pedagògics (l'avaluació, la tutoria, l'ús de les TIC....).
- 5) Revisar les programacions i compartir dubtes.
- 6) Coordinar les activitats transversals.

- 7) Elaborar, o revisar, el guió per a què l'alumnat es prepari l'avaluació de final de trimestre amb el grup classe.
- 8) Les reunions de coordinació no es poden anul·lar per cap motiu, són imprescindibles per al bon funcionament pedagògic del centre.

Qüestions organitzatives:

- Al calendari anual hi ha previstes una sèrie de reunions de coordinació però això no exclou que si és necessari se'n convoquin d'altres.
- A cada coordinació hi serà present un membre de la Comissió Pedagògica.
- Qualsevol canvi s'ha d'informar a tots els assistents.
- Qualsevol canvi en la data o l'horari de la reunió ha de ser comunicat a l'equip directiu.
- Els acords presos han de constar en una acta.

Comissions

Hi ha 5 comissions de treball: Festes i difusió, Revista, Pedagògica, Informàtica i Biblioteca.

Totes les comissions es troben per coordinar-se i treballar, una hora i mitja setmanal.

Les tasques fetes i els acords presos han de quedar recollits en un acta que s'arxivarà al centre.

La comissió Pedagògica, s'encarrega de marcar les línies pedagògiques i les directrius metodològiques del centre.

La formen l'equip directiu i dos professors (un del cos B i un del cos A)

La comissió de festes i difusió dona suport a d'altres departaments en l'organització de festes, com és el cas de la Castanyada... i també organitza actes en els que participa tota l'escola, com per exemple la festa de final de curs i la sortida de final de curs.

La comissió de la Revista és l'encarregada de dinamitzar la seva elaboració a partir del recull de textos dels alumnes i professors/es de l'escola.

La comissió d'Informàtica ha de garantir el bon ús i el bon funcionament dels espais informàtics del centre.

La comissió també és responsable de les proves ACTIC.

La formen un mínim de dos professors/es.

La comissió de Biblioteca ha de vetllar pel bon ús i el bon funcionament de l'espai destinat a aquest fi.

La formen un màxim de tres professors/es.

Departaments

Les funcions dels departaments queden definides al NOFC

Tutors/es

La tutoria i l'orientació dels alumnes forma part de la funció docent. Tots els mestres que formen part del claustre poden exercir les funcions de mestre tutor quan correspongui. Els tutors són nomenats pel director/a del centre un cop escoltat el claustre de professors. Cada unitat o grup d'alumnes té un mestre tutor que té les següents funcions:

- Tenir coneixement del procés d'aprenentatge i de l'evolució personal dels alumnes del seu grup, tenint en compte tots els professionals que hi incideixen, i responsabilitzar-se de la seva avaluació.
- Coordinar-se amb els altres docents, EAP i altres professionals en referència a la programació d'activitats d'ensenyament-aprenentatge i avaluació i orientació personal i acadèmica dels seus alumnes.
- Mantenir una relació fluïda amb els pares o tutors dels alumnes per informar-los de les característiques del seu procés d'aprenentatge, d'evolució personal i avaluació.
- Vetllar per la convivència del seu grup d'alumnes propiciant el descobriment dels propis valors interns, fomentant la col·laboració i solidaritat entre ells i participant en les activitats proposades a l'aula, cicle i escola.

L'alumnat i la participació en la gestió del centre

Aquest és un dels reptes més difícils de la gestió educativa, especialment en l'educació de persones adultes. Cal treballar acuradament la participació dels estudiants en la gestió de centres. L'estructura interna i la dinàmica generada han de garantir que els participants a l'escola manifestin les seves anàlisi i propostes. Per aconseguir-ho, cal treballar la presa de decisions de base com la incorporació d'aquestes decisions en els òrgans de govern col·legiats del centre.

L'organització dels participants en grups estables, permet dissenyar un suport sòlid per treballar la presa de decisions col·lectives amb certes expectatives. Una de les tasques fonamentals de l'acció tutorial col·lectiva s'ha de centrar en generar situacions que dinamitzin el debat i l'anàlisi col·lectiva, especialment sobre temes que afectin a l'activitat del centre, de tal manera que es pugui esperar que els alumnes tinguin opinió sobre el centre i permeti la presa de postura col·lectiva sobre l'activitat del centre. Aquest treball de base, com s'ha dit, ha de treballar-se en entorns estables i ha de ser gestionat pel tutor o tutora.

Les funcions dels delegats/es

- Ser el coordinador i portaveu de la seva tutoria.
- Coordinar-se amb altres delegats de l'horari a l'hora de prendre determinacions concretes.

- Coordinar-se amb altres delegats dels altres horaris de l'escola a fi que l'opinió dels alumnes pugui tenir-se en compte per tal d'aconseguir una escola més propera als seus interessos.
- Participar en l'assemblea de delegats/es.
- Coordinar-se amb els representats del alumnes del Consell de Centre
- Organitzar, si es veu bé, algun acte, festa, etc..amb la col·laboració d'altres alumnes i professors.
- Tenir l'oportunitat de formar part del Consell de Centre, representant els alumnes, òrgan màxim de gestió de l'escola.

4.1.3 SERVEIS

Biblioteca

- Seran responsables de l'espai un mínim de dos docents.
- L'entrada a la biblioteca és lliure en tota la franja horària del centre.
- L'horari d'atenció a l'alumne/a restarà visible a la porta d'entrada
 - El/la professor/a encarregat del servei orientarà a l'alumnat en allò que sol·liciti.
- El servei de préstec es farà només amb els professors/es responsables de la biblioteca.
- El ordinadors de la biblioteca estan a disposició de tot l'alumnat. El temps d'ús no pot excedir de 30 minuts (sempre que hi hagi altres alumnes a l'espera)
- L'ús dels ordinadors ha de ser acadèmic.
- Aula polivalent en cas de necessitats de nous espais. Per aquesta raó s'ha habilitat una pantalla digital.

Aula Informàtica

- S'ha de demanar permís al responsable per poder utilitzar l'aula i ha d'omplir el full de registre, tant en entrar com en sortir.
- No es pot menjar ni beure dins l'aula.
- Al sortir de l'aula s'ha d'apagar l'ordinador des de l'opció Apagar el sistema del menú, deixar la taula i les cadires endreçades.
- L'aula d'informàtica és un lloc d'estudi, per tant s'hi ha de treballar en silenci, correcció i respecte.
- El temps màxim d'utilització dels ordinadors, fora d'hores de classe, és de 30 minuts. Si no hi ha cap altre/a alumne/a esperant a utilitzar l'ordinador, aquest temps es pot ampliar.
- La utilització dels ordinadors està reservada a tasques educatives (això exclou l'ús de facebook, twitter, messenger...)
- A excepció de les classes d'informàtica, cap professor/a pot utilitzar de manera sistemàtica l'aula d'informàtica. S'ha de pactar l'ús amb la resta de l'equip docent.

Al primer trimestre de 2008 va sortir publicat al DOGC que els alumnes més grans de 18 anys del centre de Justícia de l'Alzina de Palau Solità i Plegamans i del Centre de Justícia de Til·lers de Mollet del Vallès tindrien un centre de Formació de Persones Adultes de suport.

Els Serveis Territorials del Vallès Occidental varen decidir que el Centre de referència fos el CFA Concòrdia de Sabadell.

Els alumnes de Justícia es matriculen a través del CFA Concòrdia al GES, als ensenyaments de COMPETIC i de Català1 .La nostra escola s'encarrega de tota la gestió administrativa: custòdia dels expedients, certificats acadèmics, expedició de títols....

4.1.4 LES RELACIONS AMB L'ENTORN

Les relacions amb l'entorn són claus a la construcció del nostre projecte.

El treball en xarxa amb la resta d'escoles d'adults del Vallès, centres de menors, amb el PEE, amb les associacions del barri...

La col·laboració amb les universitats UB, UAB, UNIR, UNED.. és generadora d'un feedback enriquidor per a les dues parts.

La participació en el Consell Escolar.

L'Escola també forma part del Pla Educatiu d'Entorn de Can Puiggener.

4.2 LA CONCRECIÓ DELS CRITERIS METODOLÒGICS, ORGANITZATIUS I D'AVALUACIÓ

4.2.1 Concreció dels criteris metodològics, organitzatius i d'avaluació

4.2.2 Programació d'ensenyaments que té el centre

4.2.3 Organització de les hores dedicades a cada ensenyament

4.2.4 Distribució dels continguts, àmbits i mòduls

4.2.5 Organització de l'acció tutorial (annex PAT)

4.2.6 L'organització o disseny de projecte interdisciplinar i d'activitats d'autoformació

4.2.7 La Programació: criteris generals del seu desplegament curricular (Annex Programacions)

4.2.1 Concreció de criteris metodològics, organitzatius i d'avaluació

La línia metodològica del centre propicia el diàleg i el consens entre els professors, potenciant els equips docents dels diferents nivells i àmbits, les decisions dels quals predominen sobre les individuals. Entenem que l'escola és una organització en la qual les actuacions de cadascun dels seus membres s'han de complementar i no neutralitzar, evitar les conductes personalistes, descoordinades o insolidàries.

Un dels aspectes metodològics més compartit a l'escola és la renúncia al típic aprenentatge conceptual i memorístic. Busquem en tot moment la contextualització de tots els instruments d'aprenentatge que facin possible la generalització d'aquest a qualsevol àmbit de la realitat que ens envolta. Alhora, pensem que és imprescindible tenir present l'experiència dels alumnes per tal que l'aprenentatge sigui realment significatiu, que és en últim terme un dels objectius de l'educació.

La nostra metodologia contempla diferents instruments, utilitzats segons les diferents situacions d'aprenentatge: observació directa, descobriment, experimentació, treballs en grup, treballs individuals, classes expositives.

Característiques específiques

- Cerca la funcionalitat dels programes de continguts.
- Partir de l'experiència i dels coneixements previs per estructurar i construir els nous coneixements.
- Tendir a un enfocament cada vegada més interdisciplinari i globalitzador, centrat en tasques i projectes educatius més que en continguts aïllats.
- Fer concrecions didàctiques que es centrin en la interacció grupal, sense oblidar però la necessària individualització.
- Potenciar l'autoaprenentatge com una de les respostes més eficaces per a respectar els diferents ritmes d'aprenentatge, nivells, motivacions...a més

d'afavorir un major grau de responsabilitat i control en el propi procés d'aprenentatge.

Totes aquestes característiques orienten cap a una metodologia activa i per descobriment sempre que sigui possible i que es pot concretar en els punts següents:

- Partir dels coneixements previs.
- Tenir cura de la funcionalitat dels continguts.
- Adequar-se al nivell de partida.
- Presentar reptes abordables i conflictes que motivin l'activitat mental
- Generar la motivació.
- Afavorir l'autoestima.
- Ajudar l'aprenentatge per aprendre.

La concreció del currículum ha d'orientar-se cap a aconseguir en l'adult:

- Disminuir la dependència respecte de l'educador/a.
- Ajudar els participants a comprendre com utilitzar els recursos d'aprenentatge especialment les experiències dels altres.
- Ajudar a assumir cada vegada més responsabilitat respecte a la definició dels objectius del currículum, a la planificació del seu programa i a l'avaluació dels seus progressos.
- Organitzar l'aprenentatge en funció dels seus problemes personals i dels seus nivells de comprensió.
- Fomentar la presa de decisions.
- Per això el currículum ha de tenir tot un seguit de característiques que es poden concretar en:
- Afavorir l'assoliment dels objectius previstos.
- Ser flexible i obert.
- Afavorir aprenentatges significatius.
- Ser sensible a l'entorn.
- Facilitar la globalització i la interdisciplinarietat.
- Facilitar aspectes de recerca personal.
- Formar persones crítiques i reflexives.
- Fomentar la creativitat.
- Incorporar una avaluació rigorosa, tant qualitativa com quantitativa, que la reguli.

Els aprenentatges han de basar-se en una **metodologia activa** (sistemes actius, no autoritaris, que impliquin la participació dels alumnes), **educació integral** (formació estètica, intel·lectual, social, ètica, salut, ...), fent especial atenció en l'orientació acadèmica i professional i potenciar l'**actitud d'investigació** (aprendre a aprendre: exercir els hàbits d'estudi, d'investigació).

El nostre projecte considera clau l'àmbit comunicatiu.

L'àmbit de comunicació comprèn els continguts necessaris per aprendre a comunicar-se millor i a relacionar-se amb èxit dins la societat, organitzar els propis pensaments i reflexionar sobre els processos implicats en l'ús del llenguatge.

En el context social en què es troba la persona adulta, les necessitats comunicatives responen a les habilitats lingüístiques (escoltar, parlar, llegir i escriure) i a altres habilitats estratègiques que afavoreixen la comunicació. La llengua com a eina indispensable de comunicació interpersonal i de relació amb la societat té funcions múltiples: integració social, vehicle de pensament, exteriorització de la pròpia personalitat, manifestació de tradició i cultura, anàlisi i interpretació de l'univers sensible i mental.

Per altra banda, la llengua també és l'instrument bàsic per aprendre: per conèixer, desenvolupar, analitzar i comprendre les societats; amb la llengua organitzem el pensament i ens fem preguntes. Per aquest motiu, tot l'equip docent del centre és el responsable del desenvolupament de les habilitats lingüístiques. Tot el cos de mestres i professors ha de contribuir a millorar les capacitats de comprensió i d'expressió oral i escrita, ja que es consideren necessàries en tot l'aprenentatge.

L'ús diversificat d'una llengua i el reconeixement de l'adequació a una situació comunicativa determinada ha de fer possible que alguns prejudicis, tan estesos, en relació a la llengua (hi ha gent que parla bé, hi ha gent que parla malament, hi ha persones que no s'atreveixen a parlar per por a delatar el seu origen social o dialectal, etc) es puguin anar abandonant. És tasca de tots proporcionar una sèrie de valors i actituds íntimament lligats amb l'entorn lingüístic de les persones adultes. La llengua s'ha d'entendre no només com una eina de comunicació, sinó com una manera d'entendre el món, un valor estimable que cal protegir i desenvolupar, i per això cal potenciar les actituds de respecte per totes les manifestacions humanes del llenguatge.

L'avaluació de l'àmbit de comunicació tindrà com a eix vertebrador les habilitats lingüístiques. En la llengua oral i escrita es prioritzen els procediments i les actituds davant dels conceptes; per això un aspecte important en l'avaluació és l'hàbit en el maneig de diversos materials, recursos i estratègies per aprendre i afavorir la pròpia autonomia comunicativa.

Per valorar els avenços dels aprenents, s'ha de disposar d'un guió d'observació sistemàtic amb indicacions sobre diferents aspectes de les quatre habilitats lingüístiques (escoltar, parlar, llegir i escriure).

L'aprenentatge de la llengua o les llengües del país en el que comencen a conèixer persones procedents dels altres països és un element fonamental en el seu procés d'inclusió social.

Els cursos d'aprenentatge de les llengües han de adaptar-se a les necessitats i interessos de les persones participants (continguts, metodologia, horaris), garantint la major rapidesa en el domini oral de la llengua.

Aprenent llengües es potencia l'enteniment, la solidaritat i el diàleg entre els diferents països i cultures.

Una de les millors formes d'aprendre llengües és a través del diàleg, en un ambient acollidor on es respecti a cada persona, es promogui un aprenentatge de màxims i es creu en la capacitat de totes les persones per aprendre.

És important i necessari que es faciliti l'accés equitatiu a les Tecnologies de la Informació i la Comunicació. L'educació intercultural ha d'afavorir l'ús igualitari dels diferents recursos tecnològics dissenyats per a l'aprenentatge de llengües (programes d'aprenentatge de llengües per ordinador, Internet, radio, televisió).

L'alfabetització, l'educació, és un factor de transformació de la realitat, a partir de la formació de l'individu es pot conscienciar i canviar la realitat. Des d'aquesta perspectiva s'ha d'alfabetitzar partint del context lingüístic d'aprenentatge i de les necessitats socials.

El propòsit comunicatiu és primordial; sempre es parteix dels coneixements ja adquirits; es promou la interacció –oral i escrita– entre els companys/es.

Relació directa amb textos autèntics.

S'aprenen aquells continguts que més necessiten i motiven als alumnes (aprenentatge significatiu).

L'alumne participa activament en el seu aprenentatge, l'aprenentatge és una activitat de construcció: capta, fa inferències, realitza hipòtesis, compara, reformula i reestructura els seus coneixements,...

L'aprenentatge de les llengües ens fa adonar de la riquesa i varietat lingüístiques del món actual. Aquest fet i la creixent necessitat social d'intercanvi i de comunicació entre els pobles justifiquen la presència de la llengua estrangera dins del currículum de GES i dins l'oferta d'escola, en els Tallers.

Pel que fa als aspectes organitzatius la línia pedagògica del centre garanteix la flexibilitat i els desdoblaments de grups.

L'avaluació és considerada un procés que impregna tota l'activitat d'ensenyament i aprenentatge ja que aquesta, com a tota activitat humana, necessita de moments de reflexió i anàlisi per ajustar, reajustar, modificar, ..., el seu desenvolupament amb els seus objectius. Per això, avui dia, es parla d'activitats d'avaluació inicial, d'avaluació formativa i d'avaluació sumativa, a fi i efecte de poder tenir més criteri a l'hora de

buscar, utilitzar i discriminar instruments diversos d'avaluació segons el moment de l'activitat d'ensenyament i aprenentatge en què hom es trobi.

En particular, caldria partir de la base que:

a) El repte del professor consisteix a acompanyar l'altre, l'alumne, en el seu trajecte cognitiu particular, proposant que construeixi també la seva pròpia posició davant del coneixement i del procés d'aprenentatge, i de les personals circumstàncies que l'han envoltat i que l'envolten, possibilitant que sigui responsable de les seves eleccions i decisions.

Ja que els estudis són presencials, cal trobar l'equilibri entre la intuïció del professor i l'ús d'instruments d'avaluació concrets per part d'aquest, tot donant prioritat als instruments d'avaluació que impliquin un major compromís de l'alumne en l'avaluació del seu propi treball. Poden ser útils els informes d'autoavaluació escrits, de manera dirigida pel professor o bé de manera oberta i personal per part dels alumnes; així com pot ser útil el contacte directe entre professor i alumne i la intuïció del primer, educada amb l'experiència dels anys, per avaluar i orientar el treball del segon.

b) Els professors no som simples observadors passius d'una experiència vital, com ho és la de l'aprenentatge, dels altres, sinó que som participants en la creació d'una realitat sociocultural que experimentem conjuntament i, per tant, de la qual en som parcialment responsables. Per això, els instruments d'avaluació utilitzats cal que siguin variats: no és imprescindible que en tot els nivells, de tots els àmbits, i per part de tots i cadascun dels professors, s'avaluin les activitats d'ensenyament i aprenentatge amb els mateixos instruments. Si valorem la realitat sociocultural que creem i compartim professors i alumnes, en coherència hem d'admetre que els instruments d'avaluació han de ser significatius dins d'aquesta realitat. Potser allò que sí que cal per part de tots els professors, atès el caràcter adult dels alumnes de l'Escola, és trobar la manera de fer explícits els instruments i els criteris d'avaluació que s'empraran a fi i efecte que els alumnes se n'apropriïn.

c) És evident que, si parlem de fer explícits els instruments i els criteris d'avaluació, també ho han de ser els objectius que orienten el procés d'ensenyament i aprenentatge. Aquests objectius s'expressen en terme de competències clau, que van des de les competències generals fins a les competències que cada àmbit que cada persona ha d'assolir.

d) Els instruments d'avaluació han de ser coherents amb els objectius formatius generals dels diferents mòduls. Per això, cal acceptar que els diferents ensenyaments que es cursin puguin ser avaluats amb instruments diferents.

Tipus d'avaluació

a) Avaluació per ubicar a l'alumnat.

A l'Escola té una importància cabdal l'avaluació per la ubicació, per situar cada persona en el lloc més adient de l'itinerari formatiu que oferta el centre.

Consideracions:

- Cal informar els alumnes que arriben a l'escola del tipus de prova que poden fer per acreditar un nivell o un altre. També es poden passar proves per tal de discriminar si la persona que es vol matricular té nivell d'Instrumental 3 o té els coneixements bàsics per poder incorporar-se al GES.
- S'ha d'informar que aquest tràmit és únic i que no es podrà repetir.
- Cal informar els alumnes dels resultats d'aquesta prova i de la seva situació acadèmica.
- Cal arxivar les proves amb l'expedient de l'alumne.
- Aquesta avaluació inicial pot ser substituïda per convalidació de notes d'altres estudis. El nivell real d'aprenentatges assolits no el sabrem fins a l'avaluació inicial dels estudis que cursa.

b) Avaluació d'ensenyament - aprenentatge dins l'aula.

Avaluació inicial

S'ha de realitzar una avaluació inicial (oral, escrita...).

Aquesta ha de servir als participants del procés educatiu per conèixer el punt de partida i el camí a recórrer per assolir els objectius definits amb anterioritat (zona de desenvolupament propera).

Des d'aquest punt de vista, l'avaluació inicial potser no s'hauria de reduir a un fet puntual sinó que s'hauria de desenvolupar al llarg de varies sessions de classe.

El professor i l'alumne han de partir dels coneixement previs, descobrint les potencialitats de l'alumne i convertint-les en accions concretes. D'aquesta manera el professor es converteix en acompanyant del procés d'aprenentatge.

Consideracions:

- Cal defugir de "Qüestionaris d'avaluació inicial" estàndards, que aplicats de manera repetitiva acaben esdevenint un tràmit sense repercussions a nivell de l'estudi que s'inicia.
- Les activitats d'avaluació inicial han de tenir també la finalitat de marcar una manera de fer.
- Les activitats d'avaluació inicial haurien de ser analitzades per l'ensenyant i retornar a la classe de manera organitzada les idees, respostes, opinions, suggeriments, etc. dels alumnes.

Avaluació formativa.

Per avaluació formativa entenem tota l'activitat que es duu a terme al llarg de l'ensenyament per avaluar el desenvolupament d'aquest, les dificultats que presenta els avenços en el seu aprenentatge, tant des d'un punt de vista individual com col·lectiu.

Els instruments per a dur a terme l'activitat d'avaluació poden ser ben diversos (seguiment proper de cada persona en el cas de grups poc nombrosos, proves escrites puntuals o bé relatives a parts completes del mòdul, exercicis a presentar, etc...)

En el cas de les proves escrites puntuals o bé relatives a parts completes d'un mòdul, si bé en certs moments pot ser útil utilitzar una mateixa prova en diferents grups d'alumnes cal pensar que sempre serà millor proves específiques per a cada grup, ja que és més fàcil introduir-hi elements característics del treball que el grup com a tal ha introduït i que, a parer de l'ensenyant, pot ser útil recuperar. D'altra banda, qualsevol prova ha de ser, també, un element d'aprenentatge i de motor per a la continuació de l'estudi del mòdul i, aquest, repetim-ho, és propi de la història cognitiva de cada grup d'alumnes.

És evident que la reflexió i els canvis en l'avaluació formativa van lligats a la reflexió i els canvis en els objectius i la metodologia dels processos d'ensenyament i aprenentatge. Aquests canvis passen fonamentalment per la revisió constant dels materials que s'utilitzen per a impartir els mòduls i l'elaboració de nous materials.

Els nous materials poden ja incorporar tasques que, arribat el seu moment a l'interior del procés d'estudi d'un determinat grup d'alumnes, puguin esdevenir també activitats d'avaluació.

Avaluació final de la matèria, o avaluació pública.

És evident que cal acabar l'estudi amb una avaluació pública que acabarà conformant allò que anomenem expedient de l'alumne i que, com a document oficial tindrà un valor acadèmic i administratiu.

Valorar els coneixements distingint els conceptes (allò que sabem), els procediments (allò que sabem fer) i les actituds (com ho sabem i com ho sabem fer) sembla, malgrat la dificultat d'avaluar cada un d'ells per separat (l'acció d'una persona davant d'una tasca que hom vol avaluar és sempre unitària), adequat per a que tots i cada un dels ensenyants pugui i hagi de tenir en compte la complexitat del procés d'ensenyament i aprenentatge, i la situació personal de cada un dels alumnes que avalua.

La nota global creiem que és responsabilitat última del professor i l'ha de determinar avaluant tots els aspectes que la seva capacitat professional li permet d'avaluar raonadament i justificada.

Com a mínim, al final de cada mòdul, els alumnes poden fer una autoavaluació del seu procés d'aprenentatge. Algunes experiències fetes fan pensar que poden aportar un coneixement més profund d'aquest procés informes oberts, a partir d'unes pautes mínimes, sense límits d'extensió que informes massa pautats.

Atès que el règim de l'Escola és presencial i trimestral, l'avaluació final de cada alumne/a s'ha de donar per tancada al final de cada mòdul en el GES i al finalitzar el curs en la resta d'estudis.

En el cas que un alumne no aprovi, el professor té la capacitat d'establir o no un acord amb l'alumne de quina manera pot aprovar dins de terminis que, de manera general, estableixi la normativa vigent.

Periodicitat de les reunions d'avaluació.

PROGRAMES	PERIODICITAT
ENSENYAMENTS INICIALS	
Català 1 (Curs de 105 hores)	En el cas de cursos anuals, dues reunions d'avaluació i dos informes de notes, un al finalitzar el primer trimestre i l'altre al finalitzar el curs. A l'informe constaran les diferents habilitats comunicatives. A les actes constarà APTE/NO APTE. S'obté el certificat A1
Català 2 (Curs de 140 hores)	Dues reunions d'avaluació i dos informes de notes, un al finalitzar el primer trimestre i l'altre al finalitzar el curs. A l'informe constaran les diferents habilitats comunicatives. A les actes constarà APTE/NO APTE. S'obté el certificat A2
Català 3 (Curs de 140 hores)	Dues reunions d'avaluació i dos informes de notes, un al finalitzar el primer trimestre i l'altre al finalitzar el curs. A l'informe constaran les diferents habilitats comunicatives. A les actes constarà APTE/NO APTE. S'obté el certificat B1
Castellà 1 (Curs de 105 hores)	Una reunió d'avaluació al final del curs que és trimestral. A l'informe constaran les diferents habilitats comunicatives. A les actes constarà APTE/NO APTE. S'obté el certificat A1
Castellà 2 (Curs de 140 hores)	Dues reunions d'avaluació i dos informes de notes, un al finalitzar el primer trimestre i l'altre al finalitzar el curs. A l'informe constaran les diferents habilitats comunicatives. A les actes constarà APTE/NO APTE. S'obté el certificat A2
Castellà 3 ((Curs de 140 hores)	Dues reunions d'avaluació i dos informes de notes, un al finalitzar el primer trimestre i l'altre al finalitzar el curs. A l'informe constaran les diferents habilitats comunicatives

	A les actes constarà APTE/NO APTE S'obté el certificat B1
FORMACIÓ BÀSICA	
Nivell Instrumental I curs anual 280h	Tres reunions d'avaluació i tres tutories al llarg del curs per tal d'informar del seu procés d'aprenentatge. Només es faran actes a final de curs. A les actes constarà APTE/NO APTE de cadascun dels àmbits.
Nivell Instrumental II curs anual 210h	Tres reunions d'avaluació i tres tutories al llarg del curs per tal d'informar del seu procés d'aprenentatge . Només es faran actes a final de curs. A les actes constarà APTE/NO APTE de cadascun dels àmbits.
Nivell Instrumental III curs anual 210h	Tres reunions d'avaluació i tres informes. Només es faran actes a final de curs. A les actes constarà APTE/NO APTE de cadascun dels àmbits.
Nivell Instrumental IV curs anual 280h	Tres reunions d'avaluació i tres informes. Només es faran actes a final de curs. A les actes constarà APTE/NO APTE de cadascun dels àmbits.
GES I	Sis reunions d'avaluació (tres al finalitzar cadascun dels trimestres i tres de recuperació de cadascun dels trimestres) Es fan actes a final de cada trimestre. Les notes seran numèriques. És possible especificar d'altres notes numèricament. L'informe contemplarà continguts de conceptes, procediments i actituds i una nota global.
GES II	Sis reunions d'avaluació.(tres al finalitzar cadascun dels trimestres i tres de recuperació de cadascun dels trimestres). Es fan actes a final de cada trimestre. Les notes seran numèriques. És possible especificar d'altres

	notes numèricament. L'informe contemplarà continguts de conceptes, procediments i actituds i una nota global.
COMPETÈNCIES PER A LA SOCIETAT DE LA INFORMACIÓ	
Competic 0 (Curs de 105 hores)	Dues reunions d'avaluació i dos informes, un al finalitzar el primer trimestre i l'altre al finalitzar el curs. A les actes constarà APTE/NO APTE. No es dona certificat ACTIC però sí es poden fer certificats d'assistència o matrícula.
Competic I (Curs de 105 hores)	Dues reunions d'avaluació i dos informes, un al finalitzar el primer trimestre i l'altre al finalitzar el curs. A les actes constarà APTE/NO APTE. Dona accés al certificat ACTIC1.
Competic II (Curs de 140 hores)	Dues reunions d'avaluació i dos informes, un al finalitzar el primer trimestre i l'altre al finalitzar el curs. A les actes constarà APTE/NO APTE. Dona accés al certificat ACTIC2.
Competic III (Curs de 105 hores)	Dues reunions d'avaluació i dos informes, un al finalitzar el primer trimestre i l'altre al finalitzar el curs. Les competències triades s'avalúes per separat. A les actes constarà APTE/NO APTE. Dona accés al certificat ACTIC3.
Anglès I (Curs de 105 hores)	Dues reunions d'avaluació i dos informes, un al finalitzar el primer trimestre i l'altre al finalitzar el curs. A les actes constarà APTE/NO APTE. Dona accés al certificat A1.1
Anglès II (Curs de 140 hores)	Dues reunions d'avaluació i dos informes, un al finalitzar el primer trimestre i l'altre al finalitzar el curs A l'informe constaran les diferents habilitats comunicatives. A les actes constarà APTE/NO APTE. Dona accés al certificat A21

Anglès III (Curs de 140 hores)	Dues reunions d'avaluació i dos informes, un al finalitzar el primer trimestre i l'altre al finalitzar el curs. A l'informe constaran les diferents habilitats comunicatives. A les actes constarà APTE/NO APTE. Dona accés al certificat A22.
PREPARACIÓ A LES PROVES D'ACCÉS MAJORS 25	
Accés a la universitat per a majors de 25 anys (aquest curs finalitza segons proves)	Dues reunions per fer el seguiment del curs.
CFGS	
Preparació per a la prova d'accés Cicles formatius de grau superior	Dues reunions d'avaluació: una a mig curs amb un valor d'un 30% de la nota final del curs per fer el seguiment del curs, una altra al final de curs amb un valor d'un 40% i la resta avaluació continuada.

4.2.2 Programació d'ensenyaments

Des que el CFA Concòrdia existeix com a tal (després de la fusió de les escoles de Can Deu, Can Puiggener i Ca n'Oriac) l'equip de mestres ha treballat en el camp de la formació permanent d'adults amb una dedicació especial al que suposa el disseny i l'experimentació de noves propostes.

La selecció i desenvolupament dels programes que es porten a terme al centre es fan atenent a diferents criteris:

- les necessitats del nostre alumnat: divers en formació, edat, origen, inquietuds,...
- l'adequació a les noves exigències d'una societat que evoluciona
 - noves tecnologies
 - arribada massiva de nouvinguts amb necessitats molt concretes i immediates
- el seguiment de les directrius que dona el departament

La nostra aposta sempre ha estat per la formació inicial i bàsica, sense perdre de vista la necessitat de promoció, de relacionar-se i de participar dels alumnes. La dinàmica social dels darrers anys ens ha abocat a respondre a una demanda molt important de persones que necessiten obtenir un títol per accedir al mercat laboral o per l'accés a d'altres estudis.

El canvi d'origen de la població de la ciutat ha fet que es dediqui una oferta molt àmplia a les llengües d'acollida. Aquestes necessitats estan canviant, una vegada es dominen la llengua oralment s'ha d'ampliar l'oferta de cursos d'alfabetització, i instrumental en general , si volem completar la formació integral dels nostres alumnes.

Amb l'experimentació del sistema modular des de l'any 1988 el nostre centre es va avançar al que després l'administració normalitzaria en l'àmbit de la formació d'adults com a GES (graduat en educació secundària) .

La nostra proposta va començar amb quatre nivells, entenent el primer com els prerequisits necessaris per poder cursar el que era realment el GES. Anys més tard es van convertir en tres nivells (LOGSE) i en l'actualitat són dos els nivells que marca la normativa més recent (LOE).

La peculiaritat dels alumnes d'un centre d'adults -amb canvis d'horari laboral, la vida familiar, les necessitats diverses de la vida adulta, que poden variar el temps dedicat a l'estudi- ens va fer veure la necessitat d'un horari ampli (es fan tres franges horàries). Aquesta amplitud horària fa que cada usuari pugui adaptar la seva disponibilitat a alguna franja.

Oferta Educativa

Els nivells educatius que contempla l'escola estan estructurats en el pla d'estudis. Aquest es desenvolupa segons un sistema modular per permetre que l'alumne pugui adaptar el seu procés formatiu a les seves necessitats, nivell i ritme d'aprenentatge a través de diferents itineraris o recorreguts pel sistema curricular.

Els nivells educatius progressen des de Nivells Instrumentals fins a grups de preparació per a les proves de maduresa per accedir a la Universitat.

L'oferta educativa no és estàtica sinó que varia en funció de la demanda dels usuaris del centre.

L'oferta és:

ENSENYAMENTS INICIALS I BÀSICS

Ensenyaments llengua catalana1
Ensenyaments llengua catalana2
Ensenyaments llengua catalana.3
Ensenyaments llengua castellana1
Ensenyaments llengua castellana 2
Ensenyaments llengua castellana 3

FORMACIÓ BÀSICA

Nivell I de Formació Instrumental.
Nivell II de. Formació Instrumental
Nivell III de Formació Instrumental
Nivell IV de Formació Instrumental
Nivell I d'Educació Secundària. GES
Nivell II d'Educació Secundària. GES

COMPETÈNCIES PER A LA SOCIETAT DE LA INFORMACIÓ

Competic 0
Competic 1
Competic 2
Competic 3
Anglès 1
Anglès 2
Anglès 3

PREPARACIÓ PER A LES PROVES D'ACCÉS

Preparació per a les proves d'accés a Grau superior
Preparació per a l'accés a la universitat per a +25

4.2.3. Organització de les hores dedicades a cada ensenyament

ENSENYAMENT	NIVELL	HORES/ SETMANA	HORES/CURS
CATALÀ	1	9	105
CATALÀ	2	4	140
CATALÀ	3	4	140
CASTELLÀ	1	9	105
CASTELLÀ	2	4	140
CASTELLÀ	3	4	140
ANGLÈS	1	3	105
ANGLÈS	2	4	140
ANGLÈS	3	4	140
COMPETIC	0	3	105
COMPETIC	1	3	105
COMPETIC	2	4	140
COMPETIC	3	3	105
INSTRUMENTAL	1	8	280
INSTRUMENTAL	2	6	210
INSTRUMENTAL	3	6	210
INSTRUMENTAL	4	8	280
GES	1	3h/mòdul	595
GES	2	3h/mòdul	595
Majors 25 anys (*)		13	338
CFGS (*)		11	280

(*)Aquestes xifres poden variar segons el calendari de cada curs.

A la formació instrumental s'ha valorat la necessitat d'introduir les TIC per tal que els nostres alumnes puguin desenvolupar-se a la nostra societat.

En el programa de GES es dona opció als alumnes d'assistir a més d'una franja horària per tal de poder cursar més mòduls, sempre i quan l'equip docent valori que és viable per part de l'alumne.

El nostre centre ofereix des del programa d'Accés a la Universitat per a majors de 25 anys les matèries optatives de: història, geografia. Les matèries comunes són: llengua catalana, castellana i anglesa.

4.2.4 Competències claus

Treballarem totes les competències claus de manera transversal a partir de projectes, amb temàtiques significatives pels alumnes.

1r Cicle	
INSTRUMENTALS I	INSTRUMENTALS II
Competència en comunicació lingüística	Competència en comunicació lingüística
Competència plurilingüe (català i castellà)	Competència plurilingüe (català i castellà)
Competència Matemàtica/ Competència en ciència i tecnologia	Competència Matemàtica/ Competència en ciència i tecnologia
Competència digital	Competència digital
Competència personal, social i d'aprendre a aprendre	Competència personal, social i d'aprendre a aprendre
Competència ciutadana	Competència ciutadana
Competència enprenedora	Competència enprenedora
Competència en consciència i expressió culturals	Competència en consciència i expressió culturals
2n Cicle	
INSTRUMENTALS III	INSTRUMENTALS IV
Competència en comunicació lingüística	Competència en comunicació lingüística
Competència plurilingüe (català, castellà i anglès)	Competència plurilingüe (català, castellà i anglès)
Competència Matemàtica/ Competència en ciència i tecnologia	Competència Matemàtica/ Competència en ciència i tecnologia
Competència digital	Competència digital
Competència personal, social i d'aprendre a aprendre	Competència personal, social i d'aprendre a aprendre
Competència ciutadana	Competència ciutadana
Competència enprenedora	Competència enprenedora
Competència en consciència i expressió culturals	Competència en consciència i expressió culturals

Mòduls del nivell I:

Àmbit de la comunicació	Àmbit científicotecnològic	Àmbit social
Literatura	Matemàtiques I	Ciències socials I i educació per a la ciutadania
Llengua catalana I	Matemàtiques II	Geografia I
Llengua castellana I	Física i química I	Història I
Llengua estrangera I	Ciències naturals I	
Llengua catalana II	Educació per a la salut	
Llengua castellana II		
6 mòduls comuns	5 mòduls comuns	3 mòduls comuns
3 mòduls opcionals		
Total de mòduls del nivell I: 14 de comuns i 3 d'opcionals		

Mòduls del nivell II:

Àmbit de la comunicació	Àmbit científicotecnològic	Àmbit social
Llengua catalana III	Matemàtiques III	Món actual
Llengua castellana III	Matemàtiques IV	Geografia II
Llengua estrangera II	Física i química II	Història II
Llengua estrangera III	Biologia i geologia	
Literatura catalana	Tecnologia	
Literatura castellana		
6 mòduls comuns	5 mòduls comuns	3 mòduls comuns
3 mòduls opcionals		
Total de mòduls del nivell II: 14 de comuns i 3 d'opcionals		

Els mòduls opcionals que s'ofereixen són:

Àmbit de la comunicació: llengua anglesa 4 i, en cursos alternatius, taller d'escriptura creativa o argumentació discursiva.

Àmbit científicotecnològic: tecnologies de la informació i medi ambient i canvi climàtic.

Àmbit social: Arts i artistes i Catalunya dins l'Espanya del segle XX

La relació de mòduls opcionals és la següent:

Àmbit de la comunicació	Àmbit científicotecnològic	Àmbit social
Llengua estrangera, mòdul 0	Matemàtiques inicials	Arts i artistes
Llengua estrangera IV	Dietètica i nutrició	Història de la música
Taller d'escriptura creativa	Medi ambient i canvi climàtic	Viatjar per Catalunya
Llengua i TIC	Química i societat	La globalització
L'argumentació discursiva	Tecnologies de la informació i la comunicació	Catalunya dins l'Espanya del segle XX
Hablemos de literatura	Les finances personals i l'elaboració d'un pressupost	
Altres mòduls elaborats pel centre/aula		

a) Ensenyaments inicials

Català I	Presa de contacte amb la llengua catalana Vocabulari i estructures bàsiques per a la vida quotidiana. Correspon al nivell A1 del Marc Comú de referència Europeu de les llengües.
Català II	Correspon al nivell A2 del Marc Comú de referència Europeu de les llengües.
Català III	Correspon al nivell A2 del Marc Europeu de referència de les llengües i s'introdueix el nivell B1.
Castellà I	Presa de contacte amb la llengua castellana Vocabulari i estructures bàsiques per a la vida quotidiana. Correspon al nivell A1.
Castellà II	Correspon al nivell A1 del Marc Europeu de referència de les llengües. Correspon al nivell A2.
Castellà III	Correspon al nivell B1 del Marc Europeu de referència de les llengües.
Anglès I	Presa de contacte amb la llengua anglesa. Vocabulari i estructures bàsiques per a la vida quotidiana
Informàtica 0	Tecnologia digital, ús de l'ordinador i del sistema operatiu. Tractament de la informació escrita. Navegació, cerca i comunicació en el món digital.

b) Formació bàsica

Instrumental I	Introducció de la lectoescriptura. Lectura i comprensió de frases curtes. Introducció dels nombres naturals (fins a 999) i de les operacions de suma i resta.
Instrumental II	Perfeccionament dels continguts d'instrumental 1. Lectura de textos curts. Introducció de la multiplicació i la divisió i de la geometria plana.
Instrumental III	Introducció a les tècniques d'estudi i al treball curricular per àrees. Perfeccionament de lectoescriptura. Introducció a les normes bàsiques d'ortografia i gramàtica.
Instrumental IV	Introducció a les tècniques d'estudi i al treball curricular per àrees. Perfeccionament de lectoescriptura. Introducció a les normes bàsiques d'ortografia i gramàtica.

GES

Àmbit de comunicació

Castellà I	Habilitats lectores: comprensió, velocitat.,... Expressió escrita: tipologia textual. Descripció i narració. Tècniques d'estudi: subratllat, resum i esquema. Morfologia i sintaxi: elements del SN (Substantiu, adjectiu i determinants). Ortografia: accentuació i puntuació. B/V-G/J-H.
Castellà II	Expressió escrita: tipologia textual. Exposició, argumentació i instrucció. La comunicació. Morfologia i sintaxi: elements del SV.
Literatura	Literatura: Gèneres literaris, recursos, mètrica i rima. Expressió escrita: iniciació al comentari de text.
Català I	Habilitats de comprensió i expressió oral. Expressió escrita: Lèxic i vocabulari: barbarismes. Ortografia: a/e, o/u, s sonora i s sorda i apostrofació. TIC: sistema operatiu i processador de textos.
Català II	Habilitats lectores. Expressió escrita: la carta, la instància, el currículum. Morfologia i sintaxi: l'oració simple. Ortografia: accentuació.
Taller d'escriptura	Expressió escrita. Confecció d'un text: elements i estratègies.
Català III	Expressió escrita: Les arts narratives, literatura i cinema. Diàleg Tipus de llenguatge: visual, musical, ...
Castellà III	Tipologia textual: repàs de la descripció, la narració i el diàleg. Gèneres periodístics. Morfologia i sintaxi: repàs de l'oració simple i introducció a l'oració composta. Ortografia: L'accentuació i la puntuació.
Literatura Castellana	Literatura: tòpics literaris, gèneres literaris i recursos expressius. Expressió escrita: comentari de text.
Literatura Catalana	Moviments i autors des del segle XII fins a l'actualitat. Expressió escrita: comentari de text.
Anglès I	Vocabulari bàsic de la casa, els aliments, etc. Els números Expressions senzilles per saludar i donar informació bàsica sobre un mateix (to) be / have got / pronoms

Anglès II	Repàs anglès I There is / there are, have got, can/ can't, possessive pronouns, saxon genitive, countables and uncountables, How much/ how many Vocabulari referent a la casa, la família i la descripció de les persones (física i de personalitat) i el menjar
Anglès III	Vocabulari de les vacances (a l'hotel, al restaurant, a l'estació de tren), daily routines Present Simple, adverbs of frequency. Comparative/ superlative
Anglès IV	Directions Past Simple (regular, irregular) Will/ (to) be going to

Àmbit de matemàtiques, ciències i tecnologia

Matemàtiques I	Introducció dels nombres enters a partir d'una pràctica relacionada amb la temperatura, el temps i l'espai. Introducció dels nombres racionals i de proporcionalitat.
Matemàtiques II (Fórmules taules i gràfics)	Introducció al sistema mètric decimal, línies i superfícies. A partir del càlcul d'àrees es fa una introducció als convenis que cal seguir per escriure fórmules senzilles (triangulació). Introducció a la funció lineal.
Finances i pressupostos (Models matemàtics de fenòmens físics)	Aprendre a utilitzar fórmules per tal de resoldre problemes de fenòmens físics (molla :lleï d'Hooke).Introducció a les equacions de primer grau i problemes.
Matemàtiques III (Transformacions d'expressions algebraïques)	Treball amb monomis i polinomis . Consolidar equacions de primer grau i problemes senzills.
Biologia i geologia (Genètica)	Introducció al càlcul de probabilitats a partir de les Lleis de Mendel. Treball de percentatges i fraccions.
Matemàtiques IV (Creixement i decreixement)	Introducció a la funció exponencial i algunes de les seves aplicacions en la realitat i l'economia que ens envolta. Càlcul d'equacions de segon grau

Àmbit de les ciències Socials i de la Participació

Geografia 1	Conèixer el planeta en el que vivim, per què és així, com el representem, per que ens poden servir els diferents tipus de mapes, o com s'organitzen les persones a altres parts del món, quin és el seu clima, el seu relleu... Aquestes són algunes de les preguntes a que donar resposta en aquest mòdul.
Història 1	Què és la història? Com organitzem el seu estudi? per què utilitzem una periodització i no una altra? Aquest mòdul és una iniciació a l'estudi de la Història i als procediments que ens facilitaran la seva comprensió i valoració. L'estudi de l'organització social, política, econòmica i cultural de l'Edat Mitjana a la Revolució industrial, els ajudarà a valorar, respectar i comprendre part del seu present.

Ciutadania	Contribuir a la formació ciutadana i política dels alumnes és el primer objectiu d'aquest mòdul. Conèixer les diferents ideologies polítiques, els seus orígens i la seva concreció actual. Això ha de permetre conèixer, analitzar, valorar i intervenir en la realitat social que els envolta d'una manera més crítica i activa.
Món Actual	Analitzar les problemàtiques actuals des de finals de de la 2 ^a Guerra Mundial fins els nostres dies: Guerra Freda, Guerra del Vietnam, 3r Món, Guerra d'Iraq, Torres bessones. L'alumne/a ha d'assumir el repte d'investigar, analitzar i extreure conclusions sobre el món actual. Es farà per mitjà d'un treball de recerca, elaborat en petits grups.
Geografia 2	Imprescindible haver cursat Història II. Vivim en un món global. Ens farem plantejarem diferents qüestions a resoldre: En què consisteix la globalització? Hi ha diferents tipus de globalització? Beneficia o perjudica a les poblacions? Hi ha alguna regió que quedi fora d'aquest món? És més rural o urbana? Les respostes les trobarem al dossier de lectura.
Arts i artistes	És imprescindible haver cursat els mòduls d'història. Què és la bellesa? El concepte de bellesa és el mateix a les diferents èpoques històriques? Existeixen raons per envoltar-nos d'objectes vells? . Parlarem del que és considerat art, de les diferents influències que reben els artistes i farem un passeig pels diferents corrents al llarg de la història. Treballarem, bàsicament, a partir de tècniques informàtiques. És convenient haver cursat els mòduls d'Història, però no és indispensable.
Catalunya dins l'Espanya del s XX	En aquest mòdul es pretén proporcionar les eines per facilitar la comprensió dels processos històrics viscuts al nostre poble al llarg del segle XX (La II República, la Guerra Civil, el Franquisme, la Transició de la Dictadura cap a la Democràcia). Els pobles que obliden el seu passat sovint estan condemnats a repetir-lo.
Història II	Conèixer les causes, els fets i les conseqüències dels principals esdeveniments i les principals ideologies que han marcat el segle XXI com són la II Revolució Industrial, la Colonització, I i II Guerra Mundial, i la Guerra Freda.

c) Proves d'accés per a majors de 25 anys

Llengua Castellana	Anàlisi morfològica i sintàctica (morfologia nominal, pronominal i verbal; sintaxi de l'oració simple i de l'oració composta). Tria de la forma o l'expressió gramatical més adient en el context. Canvi de temps o de mode verbal. Transformació d'estructures sintàctiques. Recerca de sinònims o antònims. Formació de paraules (composició i derivació).
Llengua Catalana	Anàlisi morfològica i sintàctica (morfologia nominal, pronominal i verbal; sintaxi de l'oració simple i de l'oració composta). Tria de la forma o l'expressió gramatical més adient en el context. Canvi de temps o de mode verbal. Transformació d'estructures sintàctiques. Recerca de sinònims o antònims. Formació de paraules (composició i derivació).
Llengua Anglesa	Comprensió lectora, vocabulari i gramàtica. Lectura graduada d'un llibre de primer de batxillerat i d'un de segon. Pràctica a partir dels exàmens d'altres anys o similars.
Història	Temari: Història del Món contemporani: Des de la Revolució Francesa fins la Globalització i els desenvolupaments de Xina i Índia. Objectius: <ul style="list-style-type: none">• Entendre els processos històrics i les relacions entre ells.• Distingir Els diferents tipus d'organització política, social i econòmica de cadascuna de les etapes estudiades.• Entendre, analitzar ,interpretar i comentar tot tipus de documents, tant textuais com gràfics.
Geografia	Temari: Globalització; Relacions Nord/Sud: Organitzacions internacionals. Espanya i Catalunya en el context de la Unió Europea tant a nivell físic com humà. Objectius: <ul style="list-style-type: none">• Entendre, analitzar, interpretar i comentar tot tipus de documents, tant textuais com gràfics.

d) Competències per la societat de la informació

ANGLÈS

Anglès I	Assolir fórmules i expressions elementals per informar i obtenir informació de persones o llocs, demanar identificació o identificar persones o coses... Comprendre i produir textos senzills
Anglès II	Comprendre el sentit global de textos orals i distingir les idees principals i secundàries en situacions comunicatives properes. Produir de manera entenedora i suficientment correcta textos orals senzills de gèneres diversos.
Anglès III	Produir de manera fluida textos orals ben estructurats de gèneres diversos, referits a diferents fets i coneixements. Interpretar la informació implícita i explícita de textos orals en situacions comunicatives conegudes sobre temes relacionats amb diversos tipus d'àmbits.

COMPETIC

Els ensenyaments d'informàtica a l'educació d'adults tenen com a objectiu facilitar l'adquisició de la competència digital, entesa com la combinació de coneixements, habilitats i actituds en l'àmbit de les tecnologies de la informació i la comunicació (TIC) per desenvolupar-se en la societat actual.

	Competic Inicial	Competic 1	Competic 2	Competic 3
C1 Cultura, participació i civisme digital		X	X	
C2 tecnologia digital, ús de l'ordinador i dels sistema operatiu.	X		X	
C3 Navegació i comunicació en el món digital	X		X	
C4 tractament de la informació escrita	X		X	X
C5 Tractament de la informació gràfica, sonora i de la imatge en moviment		X	X	
C6 Tractament de la informació numérica		X	X	X
C7 Tractament de les dades			X	
C8 Presentació de continguts			X	X

Tractament de la Competència Digital en els diferents ensenyaments:

Treballarem la Competència Digital de forma transversal en tots els ensenyaments. Des de cada ensenyament es potencia l'ús segur, saludable, sostenible, crític i responsable de les tecnologies digital.

En la planificació del treball transversal d'aquesta competència inclourem l'alfabetització en informació i dades la comunicació, la col.laboració i la creació de continguts digitals.

4.2.5 Organització de l'acció Tutorial

L'enfocament globalitzador de la formació d'adults en totes les seves vessants inclou, també, tots aquells continguts que fan referència a l'orientació de les persones que han optat per aquesta modalitat de formació permanent. Aquesta orientació ha d'estar present en els objectius i continguts del currículum i amb tractaments els més transversals possibles. En aquest sentit, l'acció tutorial del professorat no s'ha de concretar en els que assumeixen la responsabilitat concreta de tutorar un nombre determinat d'estudiants, sinó que ha de ser present, de forma el més coordinada possible, en l'acció docent de tots els professors que treballen amb un estudiant o un grup d'estudiants determinat. Això no vol dir que el professor/a tutor/a no tingui un cert protagonisme en l'acció tutorial que realitza amb els estudiants que tutor/a directament, però aquest protagonisme no s'ha d'entendre com exclusivitat. De fet, a la pràctica, tot docent que realitza activitat lectiva, està incorporant acció tutorial de forma més o menys explícita. Per la mateixa raó, pel que fa als continguts d'orientació, estan presents de forma indivisible, junt als altres continguts curriculars, en les activitats d'ensenyament/aprenentatge que es dissenyen per concretar el currículum dels estudiants.

Aquesta concepció de l'acció tutorial i dels corresponents continguts d'orientació, aconsella una programació en equip dels continguts d'orientació i de l'acció tutorial que generen. Per aquesta raó, l'acció tutorial és una de les vessants més presents en les sessions de coordinació dels equips educatius.

Els objectius de l'orientació dels estudiants estan directament connectats amb els objectius generals dels programes d'estudi.

Destaquem 4 blocs:

1. Sobre l'orientació personal, cal treballar aquells continguts que permetin en l'estudiant adult la capacitat per:

- Aprofundir en el desenvolupament del concepte de sí mateix.
- Desenvolupar les potencialitats pròpies no activades o latents.
- Millorar l'acceptació de sí mateix.
- Ajustar l'autoestima a les potencialitats reals i a la valoració funcional del seu saber.

2. Sobre l'orientació per a la socialització, cal senyalar dues vessants:

- Pel que fa a la integració social, cal fomentar les capacitats per:
 - Millorar l'autoestima en les relacions socials
 - Millorar, si cal, la capacitat de relacionar-se en grup
 - Manifestar les seves actituds solidàries i d'igualtat, consolidant-les i/o exercint-les.
 - Relacionar-se amb tolerància i respecte a la diversitat.
- Pel que fa a la participació, cal aconseguir que s'augmenti la capacitat de:
 - Comunicar les seves opinions
 - responsabilitzar-se col·lectivament
 - Implicar-se en accions i decisions de grup

- Cooperar en el treball en grup i pel grup.

Per això es poden detallar algunes capacitats a consolidar i actualitzar:

- Reflexionar sobre el propi aprenentatge
- Aprendre dels encerts, però també dels propis errors
- Gestionar autònomament el propi aprenentatge.
- Adquirir una manera pròpia d'aprendre: hàbits i habilitats, tècniques i estratègies, actituds i valors.

Amb l'orientació per a la formació continuada, s'inclou aquells continguts que ajuden l'estudiant adult a moure's en el món de la formació d'adults amb criteri i capacitat de selecció realista. En aquest sentit, cal treballar capacitats com:

- Millorar la formació intel·lectual i actitudinal per a l'aprenentatge
- Incrementar l'autoconeixement i el desenvolupament de l'autoconcepte
- Conèixer les possibilitats que li ofereix l'entorn per formar-se
- Prendre decisions amb informació i base suficient.
- Acceptar les conseqüències que comporta l'exercici de la presa de decisió
- Millorar la capacitat d'inserció a la professió i consolidar la tendència a la formació permanent.

Tot aquest seguit d'objectius, vinculats directament al desenvolupament de certes capacitats, no poden ser treballades en activitats específiques. No hi ha dubte que en l'activitat docent quotidiana, s'inclouen iniciatives formadores i formatives que s'adrecen a desenvolupar-les d'una manera més o menys sistemàtica i més o menys conscient. És per això que cal insistir en una coordinació de l'activitat tutorial del conjunt del professorat, començant per una explicitació dels continguts d'acció tutorial que en el conjunt del professorat treballa a la pràctica, i treballant per aconseguir un grau suficient de coherència i coordinació.

Formen part d'aquest document del PEC els següents documents de normativa, d'orientació i informació:

- NOFC
- PAT (Pla d'Acció Tutorial)
- Projecte lingüístic
- Projecte de convivència
- Guia docent
- Guia d'alumne
- Guia de l'alumne Majors de 25
- Guia de l'alumne CFGS
- Protocol de rebuda dels nous mestres
- Programacions

Sabadell, Juny 2023