



Pla d'organització del curs 2020 ~2021

setembre~ 2020

CFA CANYELLES



Introducció	3
Pla d'actuació curs 2020 - 2021	4
Accions preparatòries i disponibilitat de recursos i personal per l'obertura del centre.	4
Calendari i condicions de l'obertura del centre	4
Reunions dels òrgans unipersonals i col·lectius de coordinació i govern	4
Horaris i condicions del treball dels grups	5
Accés al centre	6
Requisits d'accés	6
Horaris	7
Espais de l'escola i d'ocupació segons les mesures sanitàries	9
Circulació interior	10
Mesures de protecció.....	11
Pla de neteja.....	13
Actuació en cas de detecció de simptomatologia COVID-19	14





Introducció

3

A la societat actual tenir unes competències mínimes és requisit indispensable perquè les persones puguin treballar, viure dignament a la societat, gaudir d'una bona salut, fer aportacions i aprofitar els recursos culturals. Al la Declaració Universal dels drets humans a l'article es reconeix el dret a l'educació i la Constitució Espanyola a l'article 27 diu que totes las persones tenen dret a la educació. També i l'Estatut d'Autonomia de Catalunya a l'article 21 també diu que totes las persones tenen dret a una educació de qualitat . els centres de Formació d'Adults, històricament anomenats escoles d'adults(o de persones adultes), som un dispositiu educatiu que vetlla per garantir aquest dret a totes les persones joves adultes o grans sigui quina sigui la seva edat o procedència.

A l'actual conjuntura, en un moment en que tenim una greu crisi sanitària, social i econòmica l'educació bàsica a l'etapa adulta entenem que té un enorme valor estratègic per aconseguir que totes les persones puguin enfrontar-se als reptes que tenim plantejats i perquè la societat surti enfortida. El domini de la llengua oral i escrita, el coneixement dels mecanisme de comunicació i expressió, poder fer us de la tecnologia de la informació i la comunicació, disposa de coneixements inicials per fer una formació pel món del treball, comprendre de forma crítica i se capaç de fer la pròpia aportació en el camp de la cultura, la salut, la convivència, ... és un bagatge que no es pot negar a cap persona de la nostra societat

Així l'educació fa una aportació clau per aconseguir una societat regida pel principi de l'equitat, una societat inclusiva i integrada. L'educació una eina de coneixement i de progrés per a tothom

Aquest curs 2020 – 2021 el nostre centre continua compromès amb aquesta tasca i a partir dels aprenentatges del curs passat estem més preparats per treballar intensament per assolir els objectius de les nostra actuacions. Aquest pla d'actuació estableix un marc de treball per intentar assolir les fites malgrat les dificultats que preveiem i aplegant l'esforç de tota la comunitat educativa

Ens preocupa de forma especial tenir cura de les persones que participen en el processos educatius i per això treballem per aconseguir la provisió de del mecanismes de seguretat idonis



Pla d'actuació curs 2020 - 2021

Iniciem les accions presencials (el 14 de setembre pel grup de CAM i el 21 per la resta de grups) amb un pla d'actuació específic pel nostre centre. Disposem d'un equip de treball qualificat i compromès amb la seva tasca. També tenim recursos d'infraestructura, didàctics i materials .

Durant aquest període tindrem com a objectius:

- Desenvolupar el programa educatiu del curs
- Realitzar activitats presencials sempre que sigui possible
- Orientar als estudiants

4

Accions preparatòries i disponibilitat de recursos i personal per l'obertura del centre.

Preveient que el dia 21 de setembre hauran començat tots els grups treballarem perquè les condicions sanitàries a totes les activitats del centre estiguin en marxa. Per això cal:

- Assegurar la desinfecció i dels espais que utilitzarem en l'obertura del centre
- Assegurar la disponibilitat de material: mascaretes, guants, gel desinfectant, pantalles protectores, gel hidroalcohòlic, ...
- Establir el protocol d'actuació durant l'obertura: atenció presencial, telefònica, tutories, activitats amb estudiants
- Establir com procedir el cas de detecció de contagis

Calendari i condicions de l'obertura del centre

Reunions dels òrgans unipersonals i col·lectius de coordinació i govern

Recomanem la prioritàriament la modalitat telemàtica quan siguin reunions amb un nombre elevat de persones. També podem fer un model mixt de presencialitat i connexió telemàtica d'alguns dels participants. La previsió de reunions és la següent:



ÒRGANS TIPUS DE REUNIÓ FORMAT DE LA REUNIÓ

ÒRGANS	TIPUS DE REUNIÓ	FORMAT DE LA REUNIÓ	PERIODICITAT/ TEMPORITZACIÓ
Equip directiu	Planificació	Presencial	Dues per setmana
Equip docent	Coordinació	Videoconferència	Una per setmana
Coordinacions	Coordinació	Videoconferència	Una mensual
Consell Escolar	Assessorament, informació i debat	Mixt	Trimestral
Tutories	Seguiment acadèmic i suport personal	Presencial i virtual	Amb cita prèvia
Associació d'alumnes	Suport i assessorament	Presencial i virtual	Mensual
Entitats i serveis	Coordinació d'actuacions	Presencial i virtual	Variable

Horaris i condicions del treball dels grups

Donades les condicions del centre i el nivell d'ocupació habitual dels grups. Tenim previst fer totes les activitat amb modalitat presencial sempre que els un grups tinguin menys de 25 estudiants. Això representa habitualment el 90% de l'ocupació de les nostres aules.

Quan un grup tingui més de 25 alumnes. Optarem pel model híbrid en el que hi haurà un desdoblament en dos grups de manera que un vindrà presencialment la meitat del dies de la setmana i l'altre l'altra meitat dels dies. Els dies que els estudiants no tinguin presencialitat treballaran les matèries a casa amb el suport del Moodle o Google Suite, els materials indicats pel professorat i també podran fer us de l'aula d'autoformació.

En cas de confinament ensenyaments es farien en modalitat virtual com ho vam fer el curs passat.

Inicialment preveiem que només pels estudis de Grau Superior caldrà començar amb la modalitat híbrida. Oferim a continuació la fitxa de preparació d'aquests estudis per aquesta circumstància:





Estudis de Preparació a proves de Grau Superior:

MÒDUL, MATÈRIA	PART DEL CURRÍCULUM QUE S'IMPARTEIX EN LA MODALITAT PRESENCIAL.	PART DEL CURRÍCULUM QUE S'IMPARTEIX EN LA MODALITAT NO PRESENCIAL	METODOLOGIA I RECURSOS DIDÀCTICS PER A LA MODALITAT NO PRESENCIAL	HORARI DE PRESENCIA AL CENTRE.	OBSERVACIONS:
Llengua Castellana	Tot el programa	Exercicis de consolidació i pràctica de les temàtiques	Tutoria personal i grupal. Moodle/Google Suite	50 %	El professor/ra concretarà les adequacions
Llengua Catalana	Tot el programa	Exercicis de consolidació i pràctica de les temàtiques	Tutoria personal i grupal. Moodle/Google Suite	50 %	El professor/ra concretarà les adequacions
Matemàtiques	Tot el programa	Exercicis de consolidació i pràctica de les temàtiques	Tutoria personal i grupal. Moodle/Google Suite	50 %	El professor/ra concretarà les adequacions
Específiques	Tot el programa	Exercicis de consolidació i pràctica de les temàtiques	Tutoria personal i grupal. Moodle/Google Suite	50 %	El professor/ra concretarà les adequacions
Tutoria	S'ampliarà l'actuació ordinària adequant-se a la situació actual	és una matèria transversal que es reforçarà	Entrevistes, reunions grupals, materials d'orientació	Més gran del 50%	El concretarà la tutora del grup

Accés al centre

Requisits d'accés

CAP PERSONA POT ACCEDIR-HI SI:

- Està en aïllament per ser positiu de COVID-19.
- Està en espera del resultat d'una PCR o una altra prova de diagnòstic de COVID-19.
- Conviu amb una persona diagnosticada de COVID-19.
- Està en aïllament preventiu per ser contacte estret d'un positiu per COVID-19.
- El/la estudiant no pot tenir una temperatura superior als 37,5º ni haver reduït la temperatura amb antitèrmics. Hi ha d'entrar amb la mascareta ben posada.

L'alumne/a no pot tenir cap d'aquests símptomes:

- Febre o febrícula
- Tos
- Dificultat per a respirar
- Mal de coll



- Alteració del gust o de l'olfacte
- Vòmits o diarrees
- Mal de cap
- Malestar
- Calfreds
- Dolor muscular

Mentre duri l'estat de pandèmia l'accés al centre es limitarà per a les activitats següents:

- Participació a les activitats lectives i tutories.
- Fer ús de l'aulari de suport telemàtic amb cita prèvia.
- Per gaudir d'atenció individualitzada prèviament concertada.
- Informació i orientació en els horaris establerts

Alumnes amb malalties cròniques o d'elevada complexitat caldrà valorar cas per cas amb els i les estudiants i l'equip mèdic de referència les implicacions a l'hora de reprendre l'educació presencial.

Horaris

Els horaris d'entrada i sortida seran modificats de manera que l'entrada i sortida es produeixi segons les normes de seguretat previstes, distància entre les persones, i realització dels protocols de seguretat.

Cada grup tindrà, mentre duri l'estat de pandèmia, un horari propi d'entrada a la seva aula de referència. Durant aquest horari d'entrada a l'escola, la Conserge donarà accés al grup que accedirà directament a l'aula. S'insistirà a l'alumnat en la puntualitat. Si algú arriba tard haurà d'esperar a la zona exterior al centre que la Conserge li doni accés sempre i quan la mobilitat i el distanciament social o permetin.

Cada grup disposarà, també, mentre duri la situació de pandèmia, un horari propi de sortida, el/la tutor/a acompanyarà tot el grup a la sortida. L'alumnat que necessiti anar al wc ho haurà de fer abans de sortir del centre, doncs un cop surti no podrà tornar a accedir. Es facilitarà l'accés als lavabos de forma esglaonada encara que en ocasions això signifiqui deixar momentàniament l'activitat de l'aula.

Entrades i sortides de grups

	Aula	Places	Horari	Entrada i sortida
CURS D'ACCÉS DIRECTE A GRAU MITJÀ (CAM)	6	25	9:00 – 13:30	9:00 – 13:20

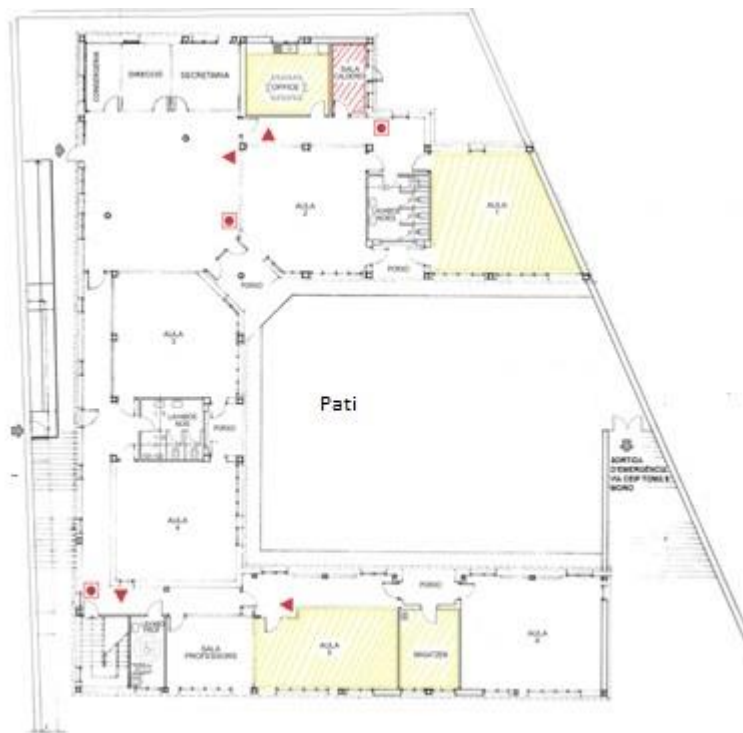


INSTRUMENTAL	2	25	15:00 – 16:30	14:55 – 16:25
CATALÀ	3	30	12:00 -13:30	12:00 -13:30
CASTELLÀ	3	30	12.30 – 13:30	12.30 – 13:30
MÒDULS DE NOVES OPRTUNITATS (MNO - Matí)	2	18	9:00 – 13:30	9:100 – 13:40
MÒDULS DE NOVES OPRTUNITATS (MNO - Tarda)	4	18	16.30 – 18.30	16.30 – 18.30
PREPARACIÓ PROVES D'ACCÉS A GRAU SUPERIOR (PPAGS)	4	35	9:00 – 13:30	9:05 – 13:35
ANGLÈS 1	1	25	15:00 – 16:30	15:05 – 16:35
ANGLÈS 2	1	25	16:30 – 18:00	16:35 – 18:05
ANGLÈS 3	1	25	18:30 – 20:00	18:35 – 20:05
COMPETIC INICIAL	5	25	10:00 – 11:30	10:00 – 11:30
COMPETIC 1	5	25	12: 00 – 13:30	12: 00 – 13:30
COMPETIC 2	5	25	16:30 18:30	16:30 18:30
COMPETIC 3	5	25	19:00 – 20:30	19:00 – 20:30



Espais de l'escola i d'ocupació segons les mesures sanitàries

Els espais que disposa el centre són els que indica el plano que oferim a continuació:



9

L'ocupació de les aules oscil·la entre 12 i 22 persones. Segons la dimensió dels grups els distribuïrem a l'aula corresponent. Hem de comptar que el procés de matrícula és encara viu. Si els alumnes preinscrits al juny no arribàvem a 125 ara ja tenim més de 300 matriculats i segurament superarem els 420 inscripcions que vam tenir el curs passat.

Aquest curs donades la situació i pandèmia regularem la matrícula viva de manera que no superem més de 10% les previsions d'ocupació que hem calculat de les aules i que oferim en el quadre següent.



	m ²	Espai per ocupant en m2	Màxim d'estudiants
Aula 1	45	2,5	18
Aula 2	52	2,5	21
Aula 3	54	2,5	22
Aula 4	54	2,5	22
Aula 5	30	2,5	12
Aula 6	48	2,5	20
Vestívol			10
Consergeria			2
Secretaria			3
Direcció			2
Sala de professors			4
Lavabos			4

Circulació interior

La circulació dels grups dins el centre es limitarà tant com sigui possible.

- Cada grup utilitzarà els mateix espai excepte per activitats específiques com l'ús d'ordinadors a l'aula d'autoformació. Però en casos excepcionals es poden fer servir espais específics de manera temporal, però cada vegada que marxa un grup, cal que es porti a terme la neteja i desinfecció d'aquella aula o espai (és recomanable que ho facin els mateixos alumnes dins del propi marc de l'aprenentatge).
- Utilitzarem espais oberts sempre que sigui possible com és el pati. Quan hi hagi més d'un establiment al pati caldrà mantenir la distància interpersonal d'1,5 metres. El nombre de grups establiment que accedeixen alhora variarà en funció de la disponibilitat d'accésos, i de la capacitat d'organitzar les entrades i sortides en un temps raonable. Els i les alumnes i el personal han de portar mascareta i mantenir la distància de seguretat fins que hagin arribat a l'aula.
- Als passadissos s'establirà un ordre de circulació per cada grup prioritzant la circulació per espais oberts com és el pati central sempre que sigui possible.

Respecte a l'ús d'altres espais del centre també caldrà tenir en compte les següents indicacions en les parts d'ús comú:



L'entrada

Tindrà un aforament limitat a 10 persones i amb les distàncies de seguretat convingudes. Si les condicions climatològiques són adverses l'alumnat podrà romandre a les aules complint amb les mesures de distanciament social o ús de mascaretes.

Consergeria – Secretaria- Direcció

L'aforament de consergeria i direcció es limita a dues persones i el de secretaria a res. Per tal de facilitar l'estancament durant la pandèmia es recomana als i les docents no accedir. Per fer fotocòpies serà el personal PAS qui les farà o un professor del centre en cas de que no sigui el conserge..

11

Aula COMPETIC

Es farà la neteja dels ratolins i teclats per part de l'alumnat tan quan finalitza l'activitat com al seu inici.

Es pot valorar la possibilitat que l'alumnat que ho demani pugui portar el seu ratolí i teclat. També s'hauria d'evitar el ús de USB durant l'estat de pandèmia.

En cas que no es pugui fer activitat de forma presencial, la formació es continuarà fent, de manera personalitzada, per via no presencial, garantint la continuïtat del curs escolar.

Mesures de protecció

Les mesures de protecció aplicades al centre seran:

1. L'organització a l'entorn de grups tindrà dos escenaris:
 - a. Aquell en que puguin formar-e com a grup de convivència estable¹ per tal de facilitar la traçabilitat de casos possibles que es donin en els centres

¹ Grup de convivència estable (GCE): es tracta d'un grup estable d'alumnes, amb el seu tutor o tutora, i en el marc dels qual es produeix la socialització de les persones que l'integren. Poden formar part d'aquest grup estable altres docents o personal de suport educatiu a l'educació inclusiva, si la major part de la seva jornada laboral transcorre en aquest grup. Un docent i un professional o una professional de suport educatiu només pot formar part d'un únic grup estable. En el cas que terceres persones s'hagin de relacionar amb aquests grups (docents i altres professionals de suport educatiu) o en cas que diferents grups s'hagin de relacionar entre si, s'han de complir rigorosament les mesures de protecció individual, especialment el manteniment de la distància física de seguretat d'1,5 metres i l'ús de la mascareta. Igualment, fora del grup de convivència estable, quan coincideixen persones de diferents grups (desplaçaments pel centre, aules d'acollida, transport escolar, claustre del professorat, etc.) cal extremar les mesures de protecció (distància, mascareta, rentat de mans, ventilació,..) per tal d'evitar que si es dona un cas positiu els contactes esporàdics també hagin d'aïllar-se.



educatiu. En aquest cas no seria necessari requerir la distància física interpersonal, ni l'ús de la mascareta

- b. Aquell que no es pugui fer a grup de convivència estable En el cas que terceres persones s'hagin de relacionar amb aquests grups (docents i altres professionals de suport educatiu) o en cas que diferents grups s'hagin de relacionar entre si, s'han de complir rigorosament les mesures de protecció individual, especialment el manteniment de la distància física de seguretat d'1,5 metres i, quan no sigui possible, l'ús de la mascareta.

2. Higiene de mans. S'estableixen les pautes d'higiene de mans que han de seguir tant els alumnes com els professionals del centre educatiu.
3. Ús de mascareta en centres de formació d'adults: No obligatòria si s'està amb el grup de convivència dins de l'aula. Indicada fora del grup quan no es pugui mantenir la distància d'1,5 metres. Personal docent i no docent: obligatòria per al personal quan imparteixi classes a diferents grups,
4. Requisits d'accés al centre: Podran accedir al centre educatiu les persones:
 - a. amb absència de simptomatologia compatible amb la covid-19 (febre, tos, dificultat respiratòria, malestar, diarrea...) o amb qualsevol altre quadre infecciós.
 - b. no convivents o amb contacte estret amb un positiu confirmat o amb simptomatologia compatible en els 14 dies anteriors.
5. Control de símptomes. El control de símptomes es basa en la responsabilitat de les famílies i de l'alumnat més gran de 18 anys a fer una autoavaluació del seu estat de salut. En aquest sentit, es comprometen a no portar l'infant o adolescent al centre educatiu en cas que presenti simptomatologia compatible amb la covid-19 o l'hagi presentat en els darrers 14 dies i a comunicar-ho immediatament als responsables del centre educatiu per tal de poder prendre les mesures oportunes.
6. Neteja, desinfecció i ventilació. S'estableixen les pautes de neteja, desinfecció i ventilació per tal que cada centre pugui fer la seva planificació. La ventilació és una de les principals mesures de prevenció de contagis en un espai interior. És necessari ventilar les instal·lacions interiors com a mínim abans de l'entrada i la sortida dels alumnes i 3 vegades més durant el dia, almenys, 10 minuts cada vegada.
6. Gestió de residus. S'estableixen pautes per a la gestió dels residus. Es recomana que els mocadors i tovalloles d'un sol ús utilitzats per a l'assecat de mans o per a la higiene respiratòria es llencin en contenidors amb bosses, preferiblement amb tapa i pedal. El material d'higiene personal, com mascaretes, guants i altres residus personals d'higiene, són considerats com a fracció resta i, per tant, s'han de llençar al contenidor de rebuig (contenidor gris).



7. Gestió de casos En un entorn de convivència com és un centre escolar, la detecció precoç de casos i el seu aïllament, així com dels contactes més estrets, és una de les mesures més rellevants per mantenir entorns de seguretat i preservar al màxim l'assoliment dels objectius educatius i pedagògics. Per tant, s'ha elaborat un protocol d'actuació en cas de detectar una sospita de cas que garanteix la ràpida coordinació entre els serveis territorials d'Educació i de salut pública.

Per la gestió d'aquestes mesures o altres que siguin necessàries tenim contacte amb el

13

08055063 CFA Canyelles Públic Dept. Educació
934 285 904
a8055063@xtec.cat
Barcelonès
8019 Barcelona
62 BARCELONA 8-F
7854 BARCELONA NOU BARRIS
78 BARCELONA CIUTAT
497 EAP Barcelona 8F - Guineueta
PS VALLDAURA 135
08019 BARCELONA
referent sanitari que correpon al nostre centre:

Pla de neteja

hem fet el contacte amb l'empresa de neteja i hem establert les noves necessitats, reordenar el servei de neteja partint del document de Salut i la llista de comprovació de l'annex 2 del Pla d'actuació en el marc de la pandèmia elaborat amb el Departament de Salut, el centre ha de contactar amb la seva empresa de neteja a qui li ha de facilitar la documentació. En aquest sentit s'ha incrementat la dedicació horària de la neteja diària del centre que serà de :

Matins: de 11:00 a 13:00 de dilluns a divendres

Tardes: de 17:45 a 20:45 de dilluns a dijous i divendres de 15 a 18

Aquesta neteja garantirà la desinfecció freqüent d'aquelles superfícies d'ús més comú com el poms de les portes, les taules dels espais comuns, els lavabos, els ordinadors. etc.

Es realitzarà també un conjunt d'actuacions de sensibilització que el centre portarà a terme amb l'alumnat sobre mesures higièniques davant la prevenció de contagi per la covid-19. Es recomanarà al mateix alumnat, quan estigui utilitzant un espai ocupat abans



per un altre grup, que col·labori en les actuacions de neteja de superfícies i estris utilitzats abans d'abonar l'espai i possibilitar el seu nou ús en bones condicions.

Després de cada sessió formativa l'aula tindrà una ventilació de 10 minuts i sempre que sigui possible les finestres restaran obertes durant l'activitat formativa. m²

El centre disposarà d'espais per la recollida selectiva de brossa generada per l'ús exclusiu de la pandèmia: guants, mascaretes, estris de neteja, etc.

14

Actuació en cas de detecció de simptomatologia COVID-19

En un entorn de convivència com és un centre educatiu, la detecció precoç de casos i el seu aïllament, així com dels seus contactes estrets, és una de les mesures més rellevants per mantenir entorns de seguretat i preservar al màxim l'assoliment dels objectius educatius i pedagògics.

Davant d'una persona que comença a desenvolupar símptomes compatibles amb la COVID-19 al centre educatiu:

- Se l'ha de portar a un espai separat d'ús individual ben ventilat. Sempre que no hi hagi contraindicació per a l'ús de la mascareta, se li ha de col·locar, tant a la persona que ha iniciat símptomes. Si la persona presenta símptomes de gravetat (dificultat per respirar, afectació de l'estat general per vòmits o diarrea molt freqüents, dolor abdominal intens, confusió, tendència a adormir-se...) caldrà trucar al 061.
- A continuació, el director del centre educatiu haurà de realitzar les següents accions:
 - Recomana a la persona o a la família (en el cas d'un/a menor) que es traslladin al domicili i, des d'allí, contactin telefònicament amb el seu centre d'atenció primària de referència. Es recomana que sigui el CAP de referència de la persona, del sistema públic de salut, per tal de facilitar la traçabilitat del contagi i el seguiment epidemiològic.
- Quan la simptomatologia s'inicia fora de l'horari escolar o en dies no lectius, la persona amb símptomes (o el tutor legal en el cas dels menors) ha de contactar amb el seu CAP de referència o, fora de l'horari del CAP, al CUAP (Centre d'Urgència d'Atenció Primària), per valorar la situació i fer les actuacions necessàries.

A handwritten signature in blue ink, appearing to read 'Angel Marzo Guarinos'.

Angel Marzo Guarinos

Director

Informat al Claustre

8/9/2020

Informat al Consell Escolar

18/09/2020

