

PROJECTE EDUCATIU DE CENTRE

DATA D'APROVACIÓ: 27/06/2013

ÍNDEX

1. Introducció.....	3
2. Marc legal	4
3. Anàlisi del context.....	5
3.1 On som?.....	5
3.2 Població i nivell acadèmic.....	5
4. Història del centre.....	6
4.1 Primera etapa. Del curs 1985-86 al curs 2000-01	6
4.2 Segona etapa. Del curs 2001-02 al curs 2007-08	6
4.3 Tercera etapa. Del curs 2008-09 al curs 2012-13	7
5. Trets d'identitat	8
5.1 Educació permanent i pública	8
5.2 Ensenyar a aprendre.....	8
5.3 Atenció a la diversitat	9
5.4 Qualitat acadèmica.....	9
6. Característiques de l'alumnat	10
6.1 Tipologia	10
6.2 Singularitats.....	10
7. Objectius generals.....	11
8. Acció educativa	13
8.1 Línia metodològica	13
8.2 Principis psicopedagògics a tenir en compte	16
8.3 Perspectiva educativa del professorat	16
9. Àmbit de gestió.....	19
9.1 Estructura organitzativa	19
9.2 Òrgans col·legiats de govern	20
9.3 Càrrecs de coordinació	21
10. Planificació i programació.....	22
10.1 Oferta formativa.....	22
10.2 Activitats complementàries.....	22
10.3 Serveis	22
11. Avaluació	23
12. Relació amb altres entitats	25
13. Formació permanent del professorat.....	26

1. Introducció

El projecte educatiu de l'escola és un projecte obert i revisable, resultat d'anar-nos adaptant permanentment les noves demandes i necessitats educatives del nostre entorn, fonamentades en el dret a l'educació permanent pública.

Aquest també respon a les línies d'actuació promulgades per la UNESCO i recollides també per la Direcció General de Benestar Social en la Llei 3/1991 de Formació d'Adults: *“ la millor manera de promoure i garantir el dret a la igualtat és per mitjà de la Formació Permanent, entesa coma procés educatiu que ha d'acompanyar la persona al llarg de tota la seva vida. La formació d'Adults, part fonamental d'aquest procés, ha de ser considerada com el conjunt d'activitats de tota mena que tendeixen al perfeccionament de les habilitats de la persona, al millorament dels seus coneixements i capacitats professionals, a l'aprofundiment de les seves possibilitats de relació, a la comprensió de l'entorn que l'envolta, a la interpretació correcta dels fets que es produeixen al seu món i a l'enfortiment de la democràcia per tal de facilitar una dinàmica participativa en el sí de la societat catalana”*.

El Projecte que es presenta, conté els principis d'identitat , els objectius a aconseguir, l'estructura orgànica i de coordinació del centre així com els procediments per assegurar una òptima avaluació de l'alumnat i del centre.

El context, no es pot obviar, és el punt de partida en el qual es tracta de donar respostes a situacions reals, necessàries i concretes, tenint en compte el marc legal en el que es realitza l'activitat. També cal tenir present els condicionants socioeconòmics i culturals.

Important és, també, la visió identitària, que ha de servir de referent a tots els membres de la comunitat educativa i que implica la definició de valors i principis que han d'orientar la pràctica educativa, tal com assenyala la Constitució: “Espanya se constituye en un estado social y democrático de Derecho que propugna como valores superiores de nuestro ordenamiento jurídico, la libertad, la justicia y la solidaridad.” El respecte a la diferència, la tolerància, la no discriminació, són valors a considerar a l'hora d'elaborar els trets identitaris.

Amb aquest document es pretén dur a terme un procés complex, dinàmic i transformador, en el qual l'experiència i la reflexió han de servir per aprendre dels errors i poder millorar el futur. També ha de ser útil com a element de reflexió que conduís a la consecució dels objectius finals de l'ensenyament: formar i educar a persones.

2. Marc legal

- Llei 8/2022, del 9 de juny, sobre l'ús i l'aprenentatge de les llengües oficials en l'ensenyament no universitari (DOGC núm. 8686, de 10.6.2022)
- Llei 12/2009, del 10 de juliol, d'educació: títol II, del règim lingüístic del sistema educatiu de Catalunya, articles del 9 al 18 (DOGC núm. 5422, de 16.7.2009)
- Reial decret 217/2022, de 29 de març, pel qual s'estableix l'ordenació i els ensenyaments mínims de l'educació secundària obligatòria (BOE núm. 76, de 30.3.2022).
- Decret 480/2024, de 17 de desembre, de modificació del Decret 175/2022, de 27 de setembre, d'ordenació dels ensenyaments de l'educació bàsica (DOGC núm. 9314, de 19.12.2024)
- Decret 175/2022, de 27 de setembre, d'ordenació dels ensenyaments de l'educació bàsica (DOGC núm. 8762, de 29.9.2022).
- Decret 171/2022, de 20 de setembre, d'ordenació dels ensenyaments de batxillerat (DOGC núm. 8758, de 22.9.2022).
- Decret 150/2017, de 17 d'octubre, de l'atenció educativa a l'alumnat en el marc d'un sistema educatiu inclusiu. (DOGC núm. 7477, de 19.10.2017)
- Decret 102/2010, de 3 d'agost, d'autonomia dels centres educatius: article 5.1 (DOGC núm. 5686, de 5.8.2010)
- Resolució EDU/2684/2024, de 17 de juliol, d'actualització de títols, diplomes i certificats d'acreditació de la competència en llengües estrangeres en l'àmbit del Departament d'Educació (DOGC núm. 9210, de 23.7.2024)
- Resolució ENS/1128/2016, de 26 d'abril, dels perfils professionals dels llocs de treball específics en centres educatius públics dependents del Departament d'Ensenyament i el procediment de capacitació professional per ocupar-los (DOGC núm. 7114, de 5.5.2016)

4. Història del centre

L'AFA Barceloneta, a partir del gener de 2013 el CFA Barceloneta, ofereix cursos reglats des del 1985. Al llarg d'aquests 28 anys ha passat per diferents etapes que han portat al lloc físic i educatiu on som ara. Considerarem tres etapes per exposar, succintament, la particular història del centre.

4.1 Primera etapa. Del curs 1985-86 al curs 2000-01

A més a més de l'oferta tradicional de cursos d'Alfabetització, Certificat i Graduat Escolar, s'oferien també cursos "no reglats", activitats "extraescolars" que al llarg del temps es van anar consolidant i li van donar personalitat pròpia a l'escola.

Es van arribar a oferir tallers de Costura, de Manualitats, d'Anglès, de Francès, de Sevillanes, de Sardanes, de Macramé, de Dibuix i d'Informàtica, en que hi participaven més de cent persones.

Fins el 1992, els tallers eren possibles gràcies al voluntariat dels monitors. El 14 de febrer del 1992 es va constituir una associació d'alumnes: "l'Associació d'Alumnes de les Aules d'Adults del Col·legi Públic Verge del Mar de la Barceloneta". L'esmentada associació es va fundar amb el propòsit de poder aconseguir subvencions per tal d'estabilitzar les activitats extraescolars.

L'escola estava ubicada, en aquesta primera etapa, al carrer rector Bruguera nº4, a uns locals cedits pel Bisbat a l'Ajuntament de Barcelona que és qui s'encarregava del manteniment.

4.2 Segona etapa. Del curs 2001-02 al curs 2007-08

Al començament del curs 2001-02 es va portar a terme un concurs de mèrits pel qual s'ocupen places definitives a les Escoles d'Adults. A l'AFA Barceloneta no hi va quedar cap membre del claustre de la que hem anomenat "Primera Etapa".

El nou claustre va quedar constituït per tres mestres que van començar un nou projecte educatiu recollint la oferta formativa que ja es feia (cursos d'Alfabetització, Certificat i Graduat Escolar), ampliant-la i adaptant-la a noves necessitats i a noves demandes, oferint doncs, a més a més, cursos reglats de Català, de Castellà i d'Informàtica. I per determinades circumstàncies, no desitjades pel claustre i que relatarem a continuació, l'escola va quedar separada de tota la formació "no reglada".

El nou claustre va elaborar informes per deixar constància del mal estat de l'edifici del carrer Rector Bruguera, que no complia ni les més mínimes condicions quant a seguretat i a salubritat. Finalment, Ajuntament i Generalitat van decidir actuar i l'actuació es concretà així: Al gener de 2003 es va tancar l'edifici del carrer Rector Bruguera, ubicant, provisionalment, els ensenyaments reglats a l'IES Salvat Papasseit, compartint aules amb els alumnes de l'ESO i sense concretar on anirien a partir del mes de juny. Això va suposar, deixar sense locals l'Associació d'Alumnes.

I aquí va començar el període nòmada:

1. Gener del 2003 trasllat a l'IES Salvat Papasseit.
2. Setembre del 2003 trasllat al CEIP Àngel Baixeras (fora de La Barceloneta).
3. Setembre del 2005 trasllat, de nou, a l'IES Salvat Papasseit.
4. Setembre del 2008, finalment, trasllat al nou i actual edifici de l'Escola al carrer Balboa, 11 de La Barceloneta.

Resumint, 4 trasllats en 5 anys. Malgrat això, hi ha hagut la suficient coherència i fortalesa del projecte educatiu per considerar-lo estable i consolidat en aquest moment i, el més important, l'alumnat ha estat "fidel" a l'escola i l'ha seguida en el seu particular pelegrinatge.

Pel que fa a la composició del claustre, el període nòmada també va suposar força canvis:

1. Setembre del 2003 incorporació d'una plaça de Primària que pertanyia a l'Escola d'Adults Àngel Baixeras. Per tant el claustre va quedar amb quatre professors/es, que per diferents raons, jubilacions, etc., anaven canviant curs rere curs.
2. Setembre del 2007 incorporació al claustre d'una plaça de Secundària. La plantilla queda establerta en 5 professors/es, la qual cosa va permetre ampliar l'oferta educativa.

4.3 Tercera etapa. Del curs 2008-09 al curs 2012-13

És l'etapa de la consolidació del claustre i del projecte educatiu. Al setembre de 2008 es produeix el trasllat a l'edifici actual i des de llavors s'han mantingut estables tres professors/es de cinc del claustre, la qual cosa ha permès l'estabilitat de l'oferta educativa i del nombre d'alumnat. El projecte s'ha anat adaptant a les necessitats i a les directrius, que se'ns han fet arribar des del Departament d'Ensenyament, i des del CEB.

En el curs 2009-10 arriba a l'escola el PEAI, provinent de l'AFA Consell de Cent que es va tancar. El PEAI, Projecte Experimental d'Acollida i Inserció de joves immigrants, que tenen entre 16 i 18 anys, acaben d'arribar i provenen de països de llengües no romàniques. L'objectiu d'aquest pla és, durant un any natural, dotar-los de la llengua instrumental necessària per a que puguin continuar la seva formació, tant incorporant-se a l'oferta educativa de l'escola, com a la d'altres centres educatius.

Cal remarcar que el passat novembre es va crear l'Associació Dóna-li corda, formada per membres i ex membres de la comunitat educativa de l'AFA Barceloneta, amb la finalitat de donar suport a la tasca educativa feta fins ara i, a totes les activitats que es puguin fer d'ara endavant.

No volem deixar de mencionar que, a hores d'ara, "l'Associació d'Alumnes de les Aules d'Adults del Col·legi Públic Verge del Mar de la Barceloneta" continua existint i funcionant autònomament. Està

ubicada al mateix edifici que l'escola, però en un local del soterrani. I s'imparteixen cursos de Manualitats, de Sevillanes, de Sardanes, de Patchwork i de Salsa.

5. Trets d'identitat

5.1 Educació permanent i pública

El CFA Barceloneta defensa i treballa per l'educació permanent i pública. Educació permanent designa un projecte global dins el sistema educatiu existent com totes les possibilitats d'educació fora del sistema educatiu. La formació de les persones al llarg de la seva vida és un dret. Engloba totes les dimensions de la vida, totes les branques del saber i tots els coneixements pràctics que poden adquirir-se per tots els mitjans i ha de contribuir a totes les formes de desenvolupament de l'individu social. L'escola és un servei públic caracteritzat per ser :

- ✓ Laic i plural
- ✓ Autònom
- ✓ Català
- ✓ Científic i humanista
- ✓ Compensador de les desigualtats
- ✓ Bàsic i específic, inicial i permanent
- ✓ Crític
- ✓ Democràtic
- ✓ Intercultural
- ✓ Solidari
- ✓ Integrador
- ✓ No sexista
- ✓ Motivador

5.2 Ensenyar a aprendre

El CFA Barceloneta treballa per ensenyar a aprendre, per tal d'impulsar i potenciar l'autonomia de l'alumnat en el seu camí formatiu. Pensem que l'educació ha de ser alliberadora; s'ha de basar en la realitat psicosocial dels alumnes i s'ha d'adaptar a les seves característiques i necessitats. No es basa tant en la transmissió de la informació per part del docent sinó que parteix de la idea que el coneixement es construeix a partir de la interacció de la persona com a agent del seu propi procés d'aprenentatge amb l'entorn social.

5.3 Atenció a la diversitat

El CFA Barceloneta fomenta: la solidaritat, la interculturalitat, el treball comunitari i l'acció-reflexió

- L'escola entén la solidaritat com la cohesió dels pobles, i vetlla per desenvolupar un clima de respecte i solidaritat. Fomenta una educació que respecta la identitat cultural de les minories, i denuncia obertament tota manifestació xenofòbica o discriminació per raons d'ètnia, nacionalitat, cultura, gènere, religió, opció sexual,....
- L'escola afavoreix situacions de pluralisme cultural (multiculturalisme) i lingüístic resultants de la diversitat de cultures, d'edats, de nivells culturals, de creences, etc. que defineix el nostre alumnat. Això fa que l'escola participi i potenciï un sistema integrador, acollidor, en què totes i tots hi tinguin cabuda.
- El centre ha d'estar atent a les necessitats d'aprenentatge de la comunitat on es conviu. La flexibilització i la diversificació de les accions formatives per les persones adultes, en el marc d'un territori, esdevenen factors indispensables pel creixement integral de les persones i per garantir la igualtat d'oportunitats. És indispensable la pluralitat de modalitats i d'accions educatives.
- L'escola parteix de la concepció que l'educació és una font de desenvolupament i de realització de les persones, una eina per a la reflexió i l'acció transformadora.
- L'oferta d'accions educatives i formatives programades ha de tenir en compte l'especificitat de les persones adultes, garantint la seva intervenció en el disseny del propi procés formatiu i ha d'incloure uns horaris diferents, flexibles i adequats que facin possible la participació i la dedicació de les persones adultes en el seu procés educatiu.
- Creiem que el currículum ha de potenciar actituds creatives i crítiques davant dels mitjans d'informació i les noves tecnologies, i així capacitar les persones adultes per actuar consegüentment en la societat de la informació i el consum.

5.4 Qualitat acadèmica

El Centre té com a prioritat bàsica impartir una formació de qualitat a tot el seu alumnat perquè som conscients de l'esforç que representa per a un adult assumir unes noves obligacions que cal compaginar amb altres responsabilitats personals i col·lectives. Per això volem treure el màxim rendiment personal i col·lectiu de l'esforç que tots invertim.

6. Característiques de l'alumnat

Les característiques més destacades de l'alumnat són l'heterogeneïtat i la diversitat; tant pel seu lloc de procedència com per les circumstàncies que han donat pas a la seva preparació. En línies generals, l'alumnat té en comú la pressió social de les acreditacions necessàries per trobar feina, el reciclatge i el desig de superació personal, que pretenen assolir a través d'una formació continua i permanent.

És remarcable la major presència de dones que d'homes a totes les activitats, tant reglades com no reglades.

6.1 Tipologia

- Persones adultes i joves amb necessitats de reciclar-se i ampliar coneixements i / o amb l'objectiu d'aconseguir una titulació per incorporar-se al món educatiu o millorar al món laboral.
- Persones nouvingudes que necessiten aprendre la llengua per tal de poder adaptar-se al món del treball i/o d'estudis més professionalitzats.
- Persones que desitgen tenir una cultura general més àmplia per adaptar-se millor a la realitat que els envolta.
- Persones que consideren indispensable un millor coneixement per a la societat de la informació i la comunicació (COMPETIC i anglès).
- Adults amb necessitats de desenvolupament personal i social.
- Persones que, per circumstàncies, tenen la necessitat d'ampliar les seves relacions socials.
- Persones migrades que desitgen saber més de la nostra cultura, tot partint de la nostra llengua.

6.2 Singularitats

Algunes característiques:

- Grau d'heterogeneïtat de coneixements previs a l'aula.
- La vida els hi ha donat una experiència molt útil i valedora que els fa competents, i que utilitzen com a eines d'estudi.
- S'interessen per situacions i problemes de l'actualitat.
- El companyerisme i la socialització permet l'aprenentatge col·laboratiu a l'aula i fora d'ella.
- Estudien perquè volen superar-se; com a satisfacció personal.
- Volen incorporar-se i/o millorar en el món laboral.

- Les dinàmiques acadèmiques els suposen un aprenentatge d'hàbits d'estudi.
- No disposen de massa temps per a l'estudi, degut a les seves circumstàncies personals i obligacions quotidianes.
- Degut a les seves circumstàncies personals i obligacions quotidianes, sovint existeix una dificultat en fer compatible la seva càrrega familiar i /o laboral amb els horaris estrictament escolars i el temps per l'estudi.
- Els compensa i valoren de manera positiva l'esforç emprat en la formació i els resultats obtinguts.
- Consideren enriquidora l'heterogeneïtat de les aules (en l'àmbit generacional, procedència, llocs d'origen..).
- Valoren molt positivament l'oportunitat de poder estudiar.

7. Objectius generals

- Valorar positivament la importància de l'educació, i en especial la formació permanent de les persones adultes al llarg de tota la vida com un dret bàsic de desenvolupament personal i com un mitjà útil d'incorporar-se al món laboral, social i cultural que l'envolta.
- Tendir cap a una educació integral dins de la formació permanent, desenvolupant les capacitats intel·lectuals, socials i emocionals de la persona.
- Crear un espai d'educació/formació permanent, d'interrelació, de creació i d'investigació de les diferents àrees del saber, proporcionant als alumnes els elements necessaris per interpretar les dades que li siguin necessàries per la seva vida laboral, cultural i social.
- Fomentar l'autonomia i la confiança, tant educativa com personal en l'alumnat.
- Orientar i assessorar les persones que es dirigeixin a l'escola cercant aquesta Formació Permanent, especialment al propi alumnat, en tasques de tutoria, per part de l'equip docent.
- Impulsar el desig d'aprendre a aprendre i la necessitat d'assolir unes tècniques de treball i d'estudi que millorin la nostra autonomia davant de l'aprenentatge i la nostra capacitat a l'hora de seguir estudiant, utilitzant la lectura i l'escriptura com a eines de creixement personal.
- Ajudar els alumnes a treballar els coneixements i les tècniques necessàries per obtenir un millor coneixement de l'entorn. Fer un seguiment de l'actualitat nacional i internacional i

afavorir la reflexió sobre els grans temes que envolten la nostra vida, el nostre treball i el nostre món. Desenvolupant una actitud crítica envers la realitat que l'envolta.

- Dotar tots els alumnes d'una formació bàsica per comprendre, entendre i participar dels canvis tecnològics, econòmics... que es van produint en el si de la nostra societat.
- Desenvolupar la capacitat general i la creativitat de l'ésser humà en el procés d'aprenentatge així com la reflexió, l'avaluació, la investigació i la transformació.
- Fomentar la participació de l'alumnat en el seu procés educatiu i l'autoaprenentatge, per la qual cosa caldrà la utilització de pluralitat i diversitat de metodologies, entre les quals s'han de destacar les tecnologies de la informació i comunicació (TIC).
- Fomentar l'esperit crític, de diàleg fluid i continu, i de mútua comprensió, de tolerància i de solidaritat, educant en la diversitat.
- Crear un clima de diàleg en la nostra pràctica educativa i en el coneixement de les diverses cultures.
- Desvetllar la consciència sobre els problemes bàsics que ens afecten i cercar pistes per a la seva solució.
- Fomentar la participació ciutadana en els àmbits socials i culturals, tot donant opinions, i utilitzant de manera activa els serveis al seu abast.
- Donar a conèixer els trets fonamentals de Catalunya en els seus aspectes socials, culturals, geogràfics i històrics.
- Facilitar i ajudar a comprendre i aprofundir en la realitat de Catalunya des d'una perspectiva local, nacional i internacional.
- Utilitzar la llengua catalana com a llengua vehicular i d'aprenentatge del centre.
- Desenvolupar una formació integral de l'individu.
- Fomentar el treball en grup, tot respectant itineraris individuals i el desenvolupament personal
- Fer un seguiment individualitzat per tal de respectar i garantir el ritme personal d'aprenentatge.
- Fomentar la confiança en un mateix i l'autoestima a partir de l'enriquiment personal que facilita la formació en interacció amb l'experiència adquirida.
- Aconseguir que l'activitat educativa feta a l'escola sigui profitosa, gratificant i necessària.

- Promoure i compartir l'intercanvi d'experiències d'una forma socialitzadora.
- Fomentar actituds i hàbits de defensa del medi ambient com a forma d'assegurar el patrimoni natural, aprenent a estimar la natura i a evitar accions personal i col·lectives quotidianes que puguin degradar-la.
- Possibilitar que el currículum s'adapti a la diversitat de realitats de les persones i contextos. EL currículum no ha de ser uniforme ni tecnocràtic sinó que ha d'estar basat en els diferents contextos sociopolítics i culturals.
- Potenciar una veritable autonomia en la presa de decisions col·legiades, la presència de suports i serveis al centre i aula que coordinin les seves actuacions, la flexibilitat en l'organització del temps, en els horaris del centre, alumnes i professionals, la diversitat i pluralitat de materials curriculars i la formació del professorat.
- Entendre que els continguts no constitueixen un fi en ells mateixos, sinó un mitjà per al desenvolupament de les capacitats bàsiques, atès que el domini d'aquestes implica que les persones poden generalitzar-les i transferir-les a diferents àmbits i situacions, entre els quals es troben els de la vida quotidiana de les persones.
- Promoure hàbits de comportament cívic que afavoreixen actituds responsables a nivell personal i col·lectiu, i fomentar la igualtat de sexes, el diàleg cultural i el respecte a les diferències generacionals i ètniques.
- Afavorir el coneixement i la convivència, fomentant el respecte cap a altres cultures i el valor de la solidaritat.
- Valorar la persona com a ésser humà independentment de la seva ideologia, religió, cultura, sexe...

8. Acció educativa

8.1 Línia metodològica

La metodologia del centre es defineix com a activa, participativa, creativa, renovada constantment i oberta en tot moment als moviments de renovació pedagògica i a la innovació educativa.

Es compagina el treball individual amb el treball en equip i en són part fonamental d'aquest aprenentatge actiu, investigador i integrador de la realitat en els diferents estadis evolutius de cada persona.

Volem encaminar-nos cap a l'autoformació integrada, entenent-la com aquella que consisteix a dotar a l'alumne/a d'instruments de reflexió i auto-observació que l'ajudin en el seu procés

d'aprenentatge. Cal que aprenguin a prendre consciència d'allò que fan i d'observar-ho i analitzar-ho i corregir-ho en cas necessari. L'error també és un aprenentatge. Es tracta d'una formació que potencia l'autonomia de l'aprenent i les reflexions en grup; aquesta interacció que es genera en grups d'alumnes és l'instrument que més potencia la reflexió pròpia.

Foment de la competència digital

La tecnologia de la informació té com a objecte el tractament de la informació, que pot consistir en textos, nombres, imatge, so i altres senyals, i inclou principalment la creació, recollida, emmagatzemament organització, processament, presentació i comunicació d'informació emprant diversos mitjans.

Les aplicacions que permet la tecnologia de la informació determinen el paper fonamental que adquireix en la societat actual i, en conseqüència, es fa necessari el desenvolupament de competències bàsiques per part de l'alumnat al llarg del seu aprenentatge.

La tecnologia de la informació contribueix significativament a la tasca educativa, ja que constitueix un instrument que pot millorar la qualitat i l'eficàcia de l'ensenyament i de l'aprenentatge. Concretament, incideix en el currículum a través de la seva contribució en l'aplicació de mètodes didàctics, facilitant-ne la simulació, l'exercitació i la recerca.

L'expansió de les xarxes de comunicació, especialment Internet i de les anomenades "societats de la informació i/o coneixement" ha provocat l'avidesa de molts per multiplicar els seus beneficis i augmentar el grau de control sobre la població, però també un esforç continuat d'aquelles organitzacions i sectors socials que volen un món més just on tothom tingui l'oportunitat de fer sentir la seva veu i fer valer les seves legítimes aspiracions.

Actualment, l'educació en valors i ús educatiu de les TIC entra només de ple en el procés educatiu quan aquest és guiat per un/a professional amb una especial sensibilitat per a aquests termes.

Les TIC són un instrument més al servei de l'educació. Ara bé, com a instrument que són, els resultats que aportin dependran de l'ús que se'n faci. Si aquest ús és inadequat pot esdevenir instrument d'un procés des educatiu. Això però en cap cas ha de conduir-nos a mirar des de la distància o amb recel a les TIC per por a no fer un ús adequat, són una realitat que ens envolta i contribuirà a l'educació tant si actuem com a guies com si no ho fem.

Internet obre completament les fronteres de la comunicació i els educadors s'haurien de centrar en l'aprofitament d'aquest recurs en la formació d'adults per elaborar actituds i valors a través d'activitats formatives i comunicatives.

Desenvolupament de la competència lingüística

El català és vehicle d'expressió habitual a totes les activitats relacionades amb la vida del centre. El material didàctic, les publicacions realitzades com són les guies de l'estudiant, els dossiers, recull de treballs, activitats orals i escrites, els llibres de text, l'exposició del professorat, són en llengua catalana, excepte en els ensenyaments de Castellà i Anglès.

El professorat fa de transmissor del model d'ús de la llengua catalana perquè l'alumnat en tingui un referent clar i sòlid.

El PLC del CFA Barceloneta desenvolupa els aspectes relacionats amb el tractament de les llengües al nostre centre.

Aportació a les competències bàsiques

L'alumne en finalitzar l'etapa ha de tenir assolits els objectius mínims previstos en la programació. Les competències bàsiques són els aprenentatges que cal que faci l'alumnat perquè, en finalitzar el nivell, sigui autònom i competent en la seva vida professional, personal o per fer estudis superiors. Això inclou la comprensió lectora, l'expressió oral i escrita, l'agilitat de càlcul i resolució de problemes. Sense oblidar l'autonomia en l'aprenentatge: el raonament, l'organització de la feina, el treball en equip, el compartir, etc.

Per competència s'entén la capacitat de posar en pràctica de manera integrada aquells coneixements adquirits, aptituds i trets de la personalitat que permeten resoldre situacions diverses. El concepte de competència va més enllà del "saber" i el "saber fer", ja que inclou també el "saber ser" i el "saber estar".

El fet de ser competent exigeix més que la simple adquisició de determinats coneixements i habilitats. Les competències impliquen la capacitat d'utilitzar aquests coneixements i habilitats en contextos i situacions diferents. Aquesta aplicació requereix comprensió, reflexió i discerniment, tenint en compte la dimensió social de les accions.

Coeducació

Per acabar aquest apartat cal comentar breument la importància del concepte coeducació que té per objectiu promoure una educació que potenciï la igualtat real d'oportunitats i l'eliminació de tota mena de discriminació per raó de sexe, així com integrar de forma explícita i amb continguts d'aprenentatge la perspectiva de gènere. La base d'aquesta tasca és la coordinació entre tot el professorat per aconseguir dinamitzadors i acompanyants en aquest procés d'ensenyament-aprenentatge responsables i creatius.

8.2 Principis psicopedagògics a tenir en compte

- L'aprenentatge és una construcció personal que la persona porta a terme per dotar de significat a la informació rebuda.
- Aprendre a aprendre: la tasca del professorat és facilitar les eines necessàries pel procés de construcció i adaptar-les a les necessitats de l'alumnat, potenciant l'assoliment de l'aprenentatge per tal que sàpiga desenvolupar i ampliar els seus coneixements, tant a nivell personal com acadèmic.
- L'adequació a la diversitat, en tots els seus diferents nivells: procedència de coneixements, de lloc d'origen, d'edat,...
- L'aprenentatge en la diversitat i per a la igualtat afavoreix la construcció del coneixement.
- La persona adulta posseeix un bagatge de vivències, coneixements i prejudicis.
- La utilitat dels coneixements adquirits són molt valorats per l'alumnat.
- L'acte d'ensenyar i aprendre requereix la interacció i la participació activa de l'alumnat.
- Avaluar positivament és molt necessari en l'evolució personal i acadèmica de l'alumnat.

8.3 Perspectiva educativa del professorat

La perspectiva educativa del professorat parteix dels apartats anteriors i té com a objectiu formar persones reflexives, amb estratègies davant la diversitat, adaptades a la societat actual, al món laboral; per això, és necessita una formació basada en les següents competències bàsiques:

Dotar d'estratègies per assolir una formació integral i, sobretot, funcional

- Adequar les propostes educatives a les necessitats particulars de l'alumnat, mitjançant les adaptacions curriculars i metodològiques que siguin convenients.

Potenciar les actituds i habilitats de l'alumnat

- Afavorir l'aprenentatge significatiu, partint dels coneixements previs de l'alumnat, ajudant-los a aprofundir en el raonament, l'observació i l'experimentació per progressar en el domini de les tècniques, habilitats i destreses de cada matèria.

Llegir per comprendre

- Potenciar la comprensió lectora i el gust a la lectura, per l'adquisició d'un vocabulari ric, d'una expressió fluida i d'un nivell adequat de comprensió lectora. Analitzar escrits que expressin punts de vista diferents, tot i procurant que el lector/a els integri en la seva pròpia visió per tal que pugui extreure conclusions i emetre judicis crítics propis. Tot amb l'objectiu bàsic de saber ordenar i expressar coneixements adquirits.

Escriure per aplicar a la vida

- Desenvolupar l'habilitat de saber expressar de forma escrita allò que per a l'estudiant és més rellevant, tant a la vida quotidiana com laboral, en funció dels seus objectius. Per això, caldrà ensenyar a argumentar de forma convincent, sempre tenint en compte que els conceptes arribin entenedors i sense distorsions al lector destinatari.
- Optimitzar esforços. Ensenyar a saber estudiar i destriar tot allò que els dificulti la presa d'informació necessària per aconseguir els coneixements imprescindibles, bàsics i desitjables.

Analitzar per decidir

- Dotar d'eines TIC, imprescindibles avui, i convertir el nostre alumnat en bons buscadors d'informació competents. En un món en què les noves tecnologies de la comunicació i de la informació estan en constant evolució és imprescindible l'ensenyament de saber buscar:
 - Delimitant allò que busquem per assolir el coneixement desitjat.
 - Discriminant el que són bones fonts d'informació (rigoroses i fiables) de les que no ho són.

Optimitzar i sintetitzar per pensar

- Optimitzar la memòria; dotar de recursos, evitant l'automatització dels coneixements i procediments que els alumnes hagin d'utilitzar amb més freqüència, per tal d'alliberar espai mental i que es pugui utilitzar en el treball d'altres recursos cognitius.

Analitzar per opinar

- Donar eines que potenciïn l'elaboració d'un pensament propi, amb una base i una qualitat d'informació.
- Ensenyar a analitzar les situacions i a realitzar argumentacions i raonaments sòlids.
- Fer pensar l'alumnat, posant-los en situacions en les que les solucions als problemes no vinguin marcades prèviament. En les que el coneixement d'aquestes solucions no sigui l'objectiu final, sinó el procés continuat d'indagació que permeti generar opinions modificables.

Escoltar per dialogar

- Aprendre a escoltar i valorar l'opinió dels altres. Especialment, en una escola multicultural on la diversitat n'és un valor afegit.

- Entendre i acceptar que les coses no són només com nosaltres les veiem sinó que hi ha altres punts de vista que s'hauran de conèixer per a enriquir el propi. Per aconseguir això, s'haurà de transmetre la idea que els sentiments, informacions i valors de cada individu poden ser diferents als nostres i que el seu coneixement permetrà l'intercanvi i el diàleg.

Parlar per fer-se escoltar

- Fer conscients del valor del llenguatge oral, reflexionant sobre el poder de la paraula, el bon ús del diàleg i el perill de la manipulació. Analitzar els matisos de cada terme (tant en la nostra cultura com en d'altres, per evitar mal entesos o per enriquir-nos), el to i el registre emprat; analitzar els seus efectes quan formen part d'un missatge en una determinada situació comunicativa.

Compartir per empatitzar

- Treballar els costums, cultura i lloc d'origen de l'alumnat per compartir diferents punts de vista i les estratègies que permetin comprendre els altres posant-se en el seu lloc.
- Potenciar el coneixement de l'entorn més proper de l'alumnat, sobretot en el cas del nouvingut.
- Transmetre valors de convivència i de respecte davant la diversitat.

Cooperar per complementar-se

- Cooperar per assolir objectius comuns, autèntic motor de l'aprenentatge entre iguals. Es programaran i potenciaran treballs en grup en els que es puguin desenvolupar les habilitats del respecte a la diversitat, participació, autonomia, cooperació i complementació de coneixements i sabers.
- Orientar el treball escolar cap a la reflexió "per una societat més sostenible", potenciant l'ús racional dels recursos, el seu reciclatge i el seu consum.

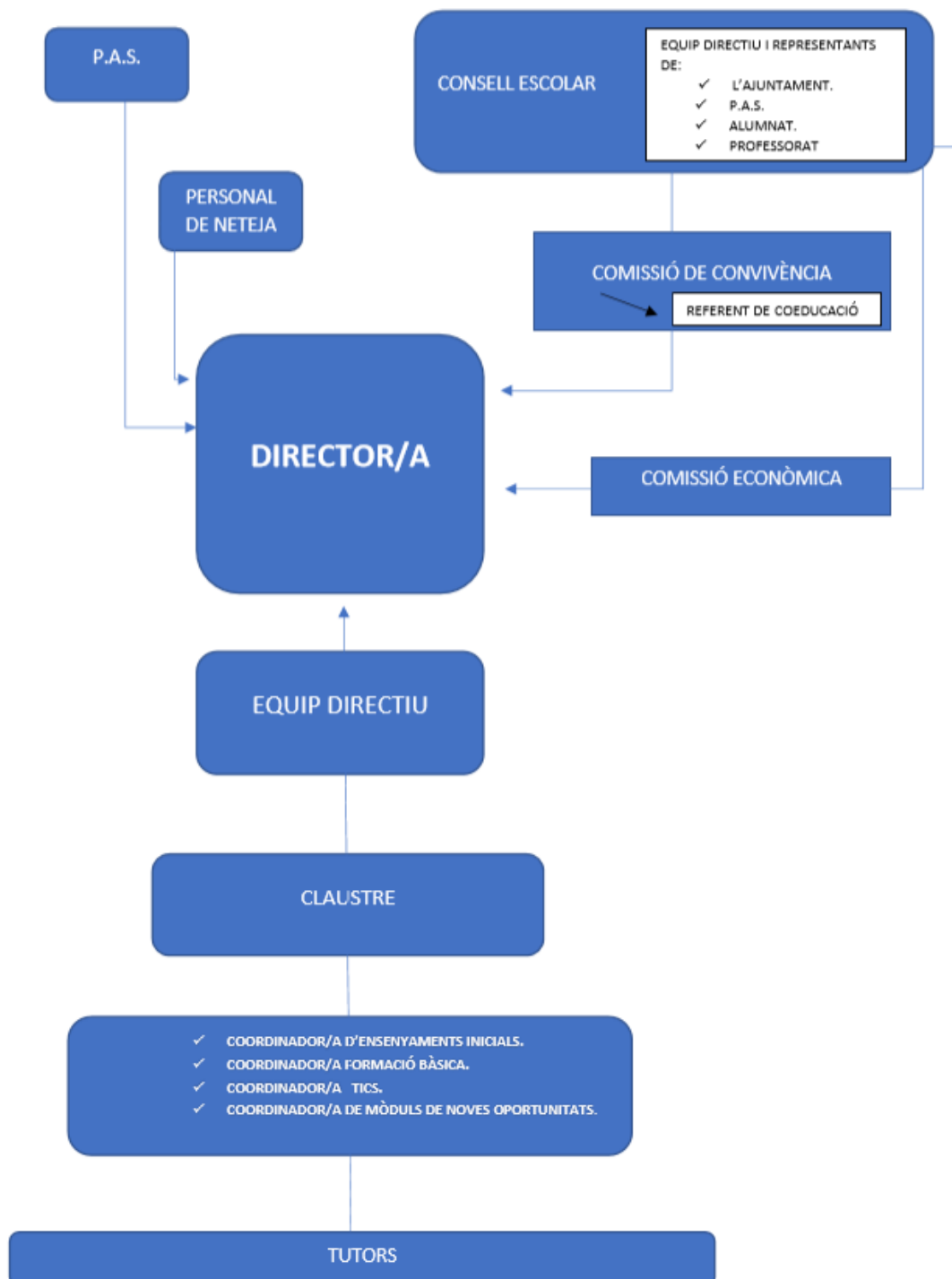
Fixar-se metes per a superar-se

- Tutoritzar el desig de superació de l'alumnat; el desenvolupament de l'hàbit de fixar-se fites per tal de dirigir correctament els esforços. Donar eines que puguin utilitzar, mètodes rendibles per a obtenir els resultats més útils. Això es portarà a la pràctica promovent l'autonomia, proposant feines que impliquin un desafiament, estimulants la curiositat i afavorint l'autoestima.

9. Àmbit de gestió

9.1 Estructura organitzativa

L'Escola d'Adults Barceloneta, per tal de poder dur a terme aquest Projecte Educatiu, estableix una estructura d'organització i gestió que respon a una organització que accepta la diversitat dels seus membres, marca un lideratge compartit i té com a valors la convivència, el respecte, la tolerància entre d'altres. I a una gestió democràtica basada en el diàleg, la transparència i la participació.



9.2 Òrgans col·legiats de govern

L'Equip Directiu

Està format per el/la director/a, el/la cap d'estudis i el/la secretari/ària i és l'òrgan de coordinació dels seus membres.

Les seves funcions són les indicades a les normatives del Departament d'Educació i les que li siguin encomanades pel Consorci d'Educació de Barcelona.

<ul style="list-style-type: none"> • Director/a • Cap d'estudis • Secretari/a 	<p>Elaborar, avaluar i actualitzar el Projecte Educatiu i vetllar pel seu compliment.</p> <p>Organitzar els equips de treball i definir-ne les funcions.</p> <p>Fer propostes d'actuacions.</p> <p>Gestionar el Centre.</p> <p>Assistir a les reunions, grups de treball, cursos i seminaris pedagògics que es convoquin, per tal d'actualitzar constantment els coneixements relacionats amb la pràctica educativa i transmetre-ho al claustre.</p>
Periodicitat reunions	Setmanal

El Claustre

És l'òrgan propi de participació del professorat en la gestió i la planificació educatives del Centre. Està integrat pel professorat que hi presta serveis i el presideix la direcció.

El Claustre es reuneix preceptivament una vegada al mes amb caràcter ordinari i sempre que el convoqui la direcció o ho sol·liciti almenys un terç dels seus membres. Les seves funcions són les que determina la normativa del Departament d'Educació.

Tot el professorat	<p>Participar en l'elaboració del Projecte Educatiu del Centre.</p> <p>Assumir les Coordinacions dels Ensenyaments (Inicials, Instrumental i Bàsic, i Preparació Proves d'Accés).</p> <p>Fer propostes d'actuacions educatives</p> <p>proposta i organització dels programes (metodologia, avaluació...)</p> <p>Participar activament als Seminaris d'Àmbit, de Nivell o de Cicle.</p> <p>Elaborar el Pla d'Acció Tutorial.</p> <p>Fer propostes d'activitats curriculars i generals.</p> <p>Elegir els seus representants al Consell de Centre.</p>
Periodicitat reunions	Mensual

Consell Escolar

És l'òrgan consultiu on els diferents integrants de la comunitat educativa (alumnat, professorat i personal d'administració i serveis) hi participen.

La composició de cadascun dels sectors ve determinada per la normativa del Departament i és presidit per la direcció del centre.

Per decisió majoritària dels seus membres podrà constituir comissions de treball temporals o permanents per a aquells temes que es considerin necessaris.

QUI EL COMPON?	QUINES FUNCIONS TÉ?
<ul style="list-style-type: none"> • Equip directiu.. • Representant del Districte. • Representants del professorat. • Representants de l'alumnat. • Representant del PAS. 	<p>És l'òrgan de participació de la comunitat educativa en el control i la gestió del centre.</p> <p>Aportar directrius per a l'elaboració del Projecte Educatiu i fer-ne l'assessorament.</p> <p>Ser informat del seguiment econòmic del centre.</p> <p>Aprovar el pressupost del centre i la liquidació.</p> <p>Aportar criteris en activitats culturals.</p> <p>Aprovar l'oferta formativa.</p> <p>Aprovar la Memòria Anual i la PGA.</p>
Periodicitat de les reunions	Trimestral

9.3 Càrrecs de coordinació

Les funcions dels coordinadors/res se centren a organitzar i optimitzar recursos, assessorar l'equip directiu, i planificar activitats educatives o tècniques. Al centre disposem de les següents coordinacions:

- **Coordinació d'ensenyaments bàsics:** organitzar la docència, l'elaboració del projecte curricular i la cohesió educativa a l'ensenyament de Formació Instrumental.
- **Coordinació d'ensenyaments inicials:** assessora la direcció en el projecte lingüístic de centre i organitzar la docència, l'elaboració del projecte curricular i la cohesió educativa als ensenyaments lingüístics.
- **Coordinació per a la Societat de la Informació:** proposar criteris per a l'ús, optimització i adquisició de recursos tecnològics. Organitzar la docència, l'elaboració del projecte curricular i la cohesió educativa als ensenyaments de COMPETIC.
- **Coordinació de Prevenció de Riscos Laborals:** col·laborar en l'elaboració, implantació i seguiment del pla d'emergència.
- **Coordinació de Coeducació, Convivència i Benestar:** té l'objectiu de garantir un entorn educatiu segur, igualitari i saludable. Les seves funcions principals inclouen la prevenció de

la violència, la gestió de la convivència, l'acompanyament emocional i la promoció de la coeducació.

10. Planificació i programació

El Centre com a servei públic compleix un dels objectius de l'educació de les persones adultes: el de formar-se al llarg de la vida. Per tant, ofereix tot un ventall de possibilitats de programes, de professorat, d'horaris, d'espais, adaptats a una nova realitat laboral i social que el sistema productiu imposa (precarietat, versatilitat, flexibilitat, noves tecnologies...)

10.1 Oferta formativa

L'oferta global de l'escola té com a objectiu facilitar l'accés a l'ensenyament a totes les persones, connectant amb les demandes i necessitats formatives de la població, adaptant-se als nous reptes, a les noves titulacions i a les noves tecnologies.

- Llengua catalana: nivells A1, A2 i B1.
- Llengua castellana: nivells A1, A2 i B1.
- Llengua anglesa: nivells A1, A2.1 i A2.2.
- COMPETIC: nivells Inicial, 1, 2 i 3.
- Formació Instrumental: nivells 1 i 2.
- MEIJN

10.2 Activitats complementàries

Les activitats complementàries que es realitzen responen als següents objectius:

- Utilitzar els recursos educatius que ofereix l'Ajuntament de Barcelona com a complementació de la pràctica educativa.
- Donar resposta a temes d'actualitat
- Compartir les aficions i interessos de l'alumnat
- Treballar un tema transversal al llarg de cada curs. Un tema d'actualitat, que es treballa a partir d'activitats a classe, xerrades, cinefòrum, sortides a museus, ...

10.3 Serveis

Tutoria, atenció, orientació i assessorament

És un servei que té com a objectius:

- Informar sobre els programes formatius de l'escola (característiques, requisits, sortides educatives...)
- Ajudar a situar demandes i aclarir motivacions

- Detectar el nivell actitudinal de l'alumnat per tal d'orientar-los cap a un determinat grup, nivell, programa
- Valorar capacitats, motivacions, expectatives i disponibilitats
- Dissenyar itineraris formatius individualitzats.
- Orientar sobre qualsevol qüestió relacionada amb l'àmbit de la formació personal

Aula d'autoformació

En aquesta aula es disposen de 8 ordinadors amb connexió a Internet i amb els programes necessaris per a la pràctica de les classes d'informàtica o per a qualsevol altre curs. Té un horari ampli i diari, que permet l'accés a tot l'alumnat i als membres de l'Associació Dóna-li corda.

Aquest servei d'aula oberta volem que sigui a més d'un espai on poder utilitzar els ordinadors, un lloc de relació Intercultural, un espai per poder-nos comunicar i on poder aprendre conjuntament.

11. Avaluació

Entenem l'educació com l'accés a la cultura i a la ciència, el repte que tenim és de no deixar ningú a fora. D'aquí que per nosaltres l'avaluació s'entengui com l'activitat crítica d'aprenentatge a través de la qual s'adquireix coneixement. La nostra responsabilitat es garantir que allò que els/les participants estudien, llegeixen, aprenen val la pena que sigui objecte d'aprenentatge.

L'avaluació forma part de la tasca educativa de tots els professionals de l'educació. Cal entendre-la com un procés necessari, rigorós i de qualitat que permet la recollida d'informació, l'anàlisi i la reflexió sobre com es desenvolupa el procés d'ensenyament- aprenentatge, amb la posterior presa de decisions per millorar-lo.

L'avaluació permet també que els participants en els processos formatius puguin conèixer quina és la seva situació inicial respecte dels objectius determinats i prendre consciència sobre el nivell de dificultat, de responsabilitat, de compromís personal i d'èxit que això comporta. L'avaluació és un element motivador pel grau d'informació que obtenen els estudiants i que els permet autoregular els seus processos formatius de forma responsable.

En conseqüència, s'entén l'avaluació com un procés per al servei i la millora de la formació de cadascun dels participants i del sistema educatiu en general.

En l'àmbit estrictament pedagògic, considerem que la finalitat de l'avaluació és la de regular el procés d'ensenyament- aprenentatge i facilitar informació sobre l'eficàcia d'aquest procés en relació a cada participant.

Però no podem oblidar un dels grans reptes al que s'enfronten totes les escoles d'adults en general: la inconstància en l'assistència. Hi ha alumnes que abandonen l'ensenyament al qual s'han inscrit per raons laborals o personals per casuístiques ben diverses i altres assisteixen de manera irregular a les classes. Aquest fet dificulta molt l'avaluació dels aprenentatges.

Els indicadors que intervenen en el procés d'avaluació del centre es concreten en la Programació General Anual, a partir dels indicadors que consten en el projecte de direcció.

Per tal de dur a terme una avaluació ordenada i d'acord amb la idea que s'acaba de descriure cal considerar les següents fases de l'avaluació:

Avaluació Inicial:		
Es fa abans d'aplicar els processos formatius i cal orientar-la cap a la detecció dels coneixements, habilitats i comportaments inicials dels participants.		
Objectius	Funció	Tècniques
<ul style="list-style-type: none"> ✓ valorar i acreditar els estudis i els coneixements previs dels participants. ✓ determinar la situació actual del participant en iniciar el procés de formació segons els coneixements. ✓ obtenir informació de les institucions de procedència dels participants. ✓ obtenir informació sobre les estratègies, maneres de resoldre els problemes dels participants en funció de la seva experiència laboral, social i personal. ✓ implicar els participants en aquest procés. 	<ul style="list-style-type: none"> ✓ <i>Diagnosticar dificultats, habilitats, coneixements</i> ✓ <i>Adequar les activitats d'aprenentatge a les característiques dominants del grup</i> ✓ <i>Formar grups</i> 	<ul style="list-style-type: none"> ✓ entrevista ✓ observació ✓ informes ✓ proves orals i per escrit

Avaluació Processal		
És la que es refereix a totes les intervencions avaluatives fetes durant el procés de formació per tal de millorar-les. Té un caràcter integrador i es refereix tant a les persones com a les matèries.		
Objectius	Funció	Tècniques
<ul style="list-style-type: none"> ✓ regular la tasca educativa. ✓ prendre consciència dels errors per rectificar-los o mantenir els èxits. ✓ afavorir els processos d'autoregulació. 	<ul style="list-style-type: none"> ✓ facilitar informació sobre: dificultats, avenços, errors conceptuals. ✓ exigir del professor que interpreti les dades i apliqui els canvis necessaris. 	<ul style="list-style-type: none"> ✓ observació sistemàtica ✓ treballs i proves ✓ exercicis estructurals ✓ participació en debats i discussions

Avaluació Final		
Es refereix als resultats obtinguts després del procés de formació i a la seva certificació corresponent.		
Objectius	Funció	Tècniques
<ul style="list-style-type: none"> ✓ registrar el grau d'assoliment dels objectius. ✓ acreditar i certificar el nivell adquirit. 	<ul style="list-style-type: none"> ✓ comprovar l'eficàcia del procés. ✓ veure com els participants utilitzen els continguts apresos. 	<ul style="list-style-type: none"> ✓ treballs, proves objectives o pràctiques ✓ projectes ✓ estudis de casos ✓ entrevistes

12. Relació amb altres entitats

El districte de Ciutat Vella

Participa en el Consell de Centre i integra a l'escola en el Consell Escolar Municipal. L'escola ha de treballar conjuntament amb el districte per tal de millorar el nivell acadèmic de la població i les seves opcions laborals, social i culturals. Això implica:

- Conèixer, d'una forma més àmplia i global, el tipus de necessitats concretes que demana la població i donar així les respostes adequades, materialitzades en l'oferta formativa del centre.
- Prioritzar i rendibilitzar els recursos existents (una escola amb horaris de matí, tarda i vespre)
- Establir espais de coordinació entre els diferents agents implicats en la formació.
- Fomentar processos de participació, desenvolupament i transformació social de la comunitat.

L'IES Salvat Papasseit

Ens coordinem amb l'equip directiu del institut per tal de complementar la seva tasca amb alumnes que no acaben d'assolir els objectius mínim del Graduat de Secundària Obligatòria, o bé amb alumnes d'incorporació tardana o de procedència diversa, que un cop han passat per l'institut no assoleixen les competències bàsiques en general o de llengua, en particular..

Pla Comunitari

Participem amb el pla comunitari per tal d'impulsar accions educatives amb una visió més àmplia, coordinant-nos amb les diferents entitats del barri que també hi participen.

13. Formació permanent del professorat

Entenem la formació permanent com una eina que permet d'una banda la revisió i actualització de la nostra feina i de l'altra la millora personal quant a qualificació professional.

L'escola ha de recolzar les millores en la qualitat de l'ensenyament, en la investigació pedagògica i el desenvolupament i divulgació de mètodes i tècniques més adequats per a l'exercici de la docència i de l'educació.

El/la cap d'estudis és qui ha de recollir les necessitats de formació del professorat, per tal de proposar diferents activitats, grups de treball, seminaris, assistència a cursos, jornades... i elaborar el Pla de Formació del centre.

El desenvolupament d'aquesta oferta global amb un cert nivell de qualitat ens porta a:

- La Consolidació de l'equip de professorat. Consolidar i potenciar el treball en equip és bàsic per fer una feina ben feta.
- L'obertura de l'escola matins, tardes i vespres és imprescindible per tal de poder fer compatible l'horari de treball de les persones adultes amb el d'estudis.
- La flexibilització de la pràctica educativa i la millora de recursos i possibilitats didàctiques. Potenciar les eines TIC i l'ús de l'aula oberta per augmentar les possibilitats d'estudi.