

Projecte Educatiu de Centre



CFA Barceloneta

DATA D'ACTUALITZACIÓ:

17/12/2019

ÍNDEX

0.	INTRODUCCIÓ	Pàg. 4
1.	MARC LEGAL I ADMINISTRATIU	Pàg. 5
2.	ANÀLISI DEL CONTEXT	Pàg.6
	2.1 <i>On som?</i>	
	2.2 <i>Situació Geogràfica</i>	
3.	TRETS D'IDENTITAT: QUI SOM?	Pàg.9
	3.1 <i>Una mica d'història</i>	
	3.2 <i>Trets d'identitat</i>	
	3.2.1 <i>Educació permanent i pública</i>	
	3.2.2 <i>Ensenyar a aprendre</i>	
	3.2.3 <i>Atenció a la diversitat</i>	
	3.2.4 <i>Qualitat acadèmica</i>	
	3.3 <i>Característiques de l'alumnat</i>	
4.	FORMULACIÓ D'OBJECTIUS: QUÈ PRETENEM?	Pàg.17
	4.1 <i>Objectius generals</i>	
	4.2 <i>Línia metodològica</i>	
	4.3 <i>Principis psicopedagògics de l'aprenentatge de les persones adultes</i>	
	4.4 <i>Perspectiva educativa del professorat</i>	
5.	ESTRUCTURA ORGANITZATIVA. COM ENS ORGANITZEM?	Pàg.27
	5.1 <i>Organigrama de l'escola: Òrgans i funcions</i>	
6.	PLANIFICACIÓ I PROGRAMACIÓ	Pàg.31
	6.1 <i>Oferta formativa</i>	
	6.2 <i>Activitats Complementàries</i>	
	6.3 <i>Serveis</i>	
	6.3.1 <i>Tutoria, atenció, orientació i assessorament</i>	
	6.3.2 <i>Aula d'informàtica</i>	
	6.3.3 <i>Aula Oberta</i>	
7.	AVALUACIÓ	Pàg.33
8.	RELACIONS AMB ENTITATS	Pàg.36
9.	FORMACIÓ PERMANENT DEL PROFESSORAT	Pàg.37

Projecte Educatiu de Centre

INTRODUCCIÓ

El projecte educatiu de l'escola és un projecte obert i revisable, resultat d'anar-nos adaptant permanentment les noves demandes i necessitats educatives del nostre entorn, fonamentades en el dret a l'educació permanent pública.

Aquest també respon a les línies d'actuació promulgades per la UNESCO i recollides també per la Direcció General de Benestar Social en la Llei 3/1991 de Formació d'Adults: *“ la millor manera de promoure i garantir el dret a la igualtat és per mitjà de la Formació Permanent, entesa coma procés educatiu que ha d'acompanyar la persona al llarg de tota la seva vida. La formació d'Adults, part fonamental d'aquest procés, ha de ser considerada com el conjunt d'activitats de tota mena que tendeixen al perfeccionament de les habilitats de la persona, al millorament dels seus coneixements i capacitats professionals, a l'aprofundiment de les seves possibilitats de relació, a la comprensió de l'entorn que l'envolta, a la interpretació correcta dels fets que es produeixen al seu món i a l'enfortiment de la democràcia per tal de facilitar una dinàmica participativa en el sí de la societat catalana”.*

El Projecte que es presenta, conté els principis d'identitat , els objectius a aconseguir, l'estructura orgànica i de coordinació del centre així com els procediments per assegurar una òptima avaluació de l'alumnat i del centre.

El context, no es pot obviar, és el punt de partida en el qual es tracta de donar respostes a situacions reals, necessàries i concretes, tenint en compte el marc legal en el que es realitza l'activitat. També cal tenir present els condicionants socioeconòmics i culturals.

Important és, també, la visió identitària, que ha de servir de referent a tots els membres de la comunitat educativa i que implica la definició de valors i principis que han d'orientar la pràctica educativa, tal com assenyala la Constitució: “Espanya se constituye en un estado social y democrático de Derecho que propugna como valores superiores de nuestro ordenamiento jurídico, la libertad, la justicia y la solidaridad.” El respecte a la diferència, la tolerància, la no discriminació, són valors a considerar a l'hora d'elaborar els trets identitàris.

Amb aquest document es pretén dur a terme un procés complex, dinàmic i transformador, en el qual l'experiència i la reflexió han de servir per aprendre dels errors i poder millorar el futur. També ha de ser útil com a element de reflexió que conduís a la consecució dels objectius finals de l'ensenyament: formar i educar a persones.

Projecte Educatiu de Centre

1. MARC LEGAL I ADMINISTRATIU

La normativa que hem tingut en compte i en la que es recolza el projecte Educatiu del Centre és el següent:

- Constitució Espanyola (Aprovada el 31 d'octubre de 1978).
Capítulo II: Derechos y deberes: Articles 27
Capítulo III: de las comunidades autónomas: Article 149.1.30
- Estatut d'Autonomia de Catalunya, (Llei Orgànica 4/79 de 18 de desembre del 1979). Article 15
- LOE (Ley Orgànica de 3 de mayo de 2006 de Educación)
- Estatut d'autonomia del 2006
- LEC (Llei 12/2009 del 10 de juliol d'Educació de Catalunya) article 91, 92, 93.
- Llei de formació d'adults (Llei 3/1991 de 18 de març)
- Llei de política lingüística (Llei 1/1998 de 7 de gener)
- Art. 5 decret 102/2010 del 3 d'agost d'autonomia de centres educatius (DOGC núm. 5686, de 5.8.2010)
- Decret 231/2002 de l'1 d'agost d'ordenació curricular de la formació bàsica de les persones adultes, DOGC 3694 del 7/8/2002.
- Resolució del 14 de maig de 2007, per la qual s'estableixen els currículums d'ensenyaments inicials i bàsics i les competències per a la societat de la informació de persones adultes, de titularitat de la Generalitat de Catalunya.
- Resolució anual per la qual s'aprova el document per a l'organització i funcionament dels centres i aules públiques d'educació de persones adultes del Departament d'Educació.

Projecte Educatiu de Centre

2. ANÀLISI DEL CONTEXT:

2.1 ON SOM?

El CFA Barceloneta (Escola d'Adults) està situada a Barcelona, al districte de Ciutat Vella, en concret en el Barri de la Barceloneta. Es va crear al 1985 però des del curs 2008-09 està situada en unes instal·lacions noves, al Carrer Balboa 11 .

El Barri de la Barceloneta és un barri format en el seu origen per població obrera que majoritàriament treballava en la Vulcano, la Maquinista Terrestre i Marítima, en el port o en el sector de la pesca. Actualment només queda el port i alguns pescadors. De sempre, la Barceloneta s'ha caracteritzat per tenir un sentiment identitari, una forta cohesió de barri . Després de les Olimpíades, 1992, el sector que més s'ha desenvolupat ha estat el de restauració i actualment és un barri molt cotitzat pels turistes. La població és molt heterogènia amb veïns, dels que diem de tota la vida, i un sector de persones estrangeres novingudes que han escollit viure a la Barceloneta. Pe

2.2 SITUACIÓ GEOGRÀFICA

El CFA Barceloneta està situat a l'entrada del barri de la Barceloneta molt a prop del metro Barceloneta i de la parada de molts autobusos, la qual cosa fa que sigui molt accessible per a persones que visquin fora pròpiament del barri de la Barceloneta .



TRETS D'IDENTITAT: QUI SOM?

3.2 TRETS D'IDENTITAT

La nostra escola la componen persones majors de 18 anys (en casos especials també de 16 ó 17 anys) que tenen inquietuds per créixer en coneixements i/o necessiten aprendre per incorporar-se al món laboral i/o nous que volen integrar-se a la nostra societats amb el coneixement i l'ús de la nostra llengua.

Tots ells tenen en comú la inquietud per formar-se i tenir acreditació d'estudis per incorporar-se al món laboral.

Estructurem *ELS TRETS D'IDENTITAT* a partir dels següents eixos:

3.2.1. EDUCACIÓ PERMANENT I PÚBLICA

El CFA Barceloneta defensa i treballa per: l'educació permanent i pública.

- ✓ Educació permanent designa un projecte global dins el sistema educatiu existent com totes les possibilitats d'educació fora del sistema educatiu. La formació de les persones al llarg de la seva vida és un dret. Engloba totes les dimensions de la vida, totes les branques del saber i tots els coneixements pràctics que poden adquirir-se per tots els mitjans i ha de contribuir a totes les formes de desenvolupament de l'individu social.

L'escola és un servei públic caracteritzat per ser :

- ✓ Laic i plural
- ✓ Autònom
- ✓ Català
- ✓ Científic i humanista
- ✓ Compensador de les desigualtats
- ✓ Bàsic i específic, inicial i permanent
- ✓ Crític
- ✓ Democràtic
- ✓ Intercultural
- ✓ Solidari
- ✓ Integrador
- ✓ No sexista
- ✓ Motivador
- ✓ Reparador de manca d'oportunitats

Projecte Educatiu de Centre

Les integra en la seva pràctica educativa, en els seus objectius, mètodes i continguts.

3.2.2 ENSENYAR A APRENDRE

El CFA Barceloneta treballa per ensenyar a aprendre, per tal d'impulsar i potenciar l'autonomia de l'alumnat en el seu camí formatiu.

- ✓ Pensem que l'educació ha de ser alliberadora; s'ha de basar en la realitat psicosocial dels alumnes i s'ha d'adaptar a les seves característiques i necessitats. No es basa tant en la transmissió de la informació per part del docent sinó que parteix de la idea que el coneixement es construeix a partir de la interacció de la persona com a agent del seu propi procés d'aprenentatge amb l'entorn social.

Atenció a la individualitat:

- ✓ L'oferta d'accions educatives i formatives programades ha de tenir en compte l'especificitat de les persones adultes, en el disseny del propi procés formatiu i ha d'incloure uns horaris diferents, flexibles i adequats que facin possible la participació i la dedicació de les persones adultes en el seu procés educatiu.
- ✓ Creiem que el currículum ha de potenciar actituds creatives i crítiques davant dels mitjans d'informació i les noves tecnologies, i així capacitar les persones adultes per actuar consegüentment en la societat de la informació i el consum.

3.2.3 ATENCIÓ A LA DIVERSITAT:

El CFA Barceloneta fomenta: la solidaritat, la interculturalitat, el treball comunitari, i l'acció-reflexió

- ✓ L'escola entén la solidaritat com la cohesió dels pobles, i vetlla per desenvolupar un clima de respecte i solidaritat. Fomenta una educació que respecta la identitat cultural de les minories, i denuncia obertament tota manifestació xenofòbica o discriminació per raons d'ètnia, nacionalitat, cultura, gènere, religió, opció sexual,....
- ✓ L'escola afavoreix situacions de pluralisme cultural (multiculturalisme) i lingüístic resultants de la diversitat de cultures, d'edats, de nivells culturals, de

Projecte Educatiu de Centre

creences, etc. que defineix el nostre alumnat. Això fa que l'escola participi i potencii un sistema integrador, acollidor, en què totes i tots hi tinguin cabuda.

- ✓ El centre ha d'estar atent a les necessitats d'aprenentatge de la comunitat on es conviu. La flexibilització i la diversificació de les accions formatives per les persones adultes, en el marc d'un territori, esdevenen factors indispensables pel creixement integral de les persones i per garantir la igualtat d'oportunitats. És indispensable la pluralitat de modalitats i d'accions educatives.
- ✓ L'escola parteix de la concepció que l'educació és una font de desenvolupament i de realització de les persones, una eina per a la reflexió i l'acció transformadora.

3.2.4 *QUALITAT ACADÈMICA*

- ✓ El Centre té com a prioritat bàsica impartir una formació de qualitat a tot el seu alumnat perquè som conscients de l'esforç que representa per a un adult assumir unes noves obligacions que cal compaginar amb altres responsabilitats personals i col·lectives. Per això volem treure el màxim rendiment personal i col·lectiu de l'esforç que tots invertim.

3.2.5 *PREVENCIÓ I REDUCCIÓ DE L'ABSENTISME I L'ABANDÓ ESCOLAR*

- ✓ El Centre vetlla per aconseguir que davallin els nivells d'absentisme amb estratègies i actuacions educatives i organitzatives que impliquin el centre, les famílies/tutors legals i els serveis socials.

Projecte Educatiu de Centre

CARACTERÍSTIQUES SINGULARS DE L'ALUMNAT:

- Grau d'heterogeneïtat de coneixements previs a l'aula.
- La vida els hi ha donat una experiència molt útil i valedora que els fa competents i que utilitzen com a eines d'estudi..
- S'interessen per situacions i problemes de l'actualitat.
- El companyonia i la socialització permet l'aprenentatge col·laboratiu a l'aula i fora d'ella.
- Estudien perquè volen superar-se; com a satisfacció personal.
- Volen incorporar-se i/o millorar en el món laboral.
- Les dinàmiques acadèmiques els suposa un aprenentatge d'hàbits d'estudi.
- No disposen de massa temps per a l'estudi, degut a les seves circumstàncies personals i obligacions quotidianes.
- Degut a les seves circumstàncies personals i obligacions quotidianes, sovint existeix una dificultat en fer compatible la seva càrrega familiar i /o laboral amb els horaris estrictament escolars i el temps per l'estudi
- Els compensa i valoren de manera positiva l'esforç emprat en la formació i els resultats obtinguts.
- Consideren enriquidora l'heterogeneïtat de les aules (a nivell generacional, procedència, llocs d'origen...).
- Valoren molt positivament l'oportunitat de poder estudiar.

4 FORMULACIÓ D'OBJECTIUS: QUÈ PRETENEM?

“Les persones adultes hem acumulat una certa experiència de la vida i del treball que es tradueix en informació, en habilitats, en capacitats, en hàbits de treball i en autoconeixement personal. No partim, doncs, de zero... Hem de fer servir la nostra experiència i hem d'enfocar l'estudi com a persones adultes que som: tenint en compte les nostres limitacions (instrumentals, laborals, familiars...) però incorporant la nostra experiència davant dels problemes a l'hora d'aprendre.”

Els objectius principals del centre són: les prioritats i els plantejaments educatius en termes d'equitat i d'excel·lència, coeducació, convivència, inclusió i atenció a la diversitat.

4.1 OBJECTIUS GENERALS

1. Valorar positivament la importància de l'educació i, en especial, la formació permanent de les persones adultes al llarg de tota la vida com un dret bàsic de desenvolupament personal i com un mitjà útil d'incorporar-se al món laboral, social i cultural que l'envolta.
2. Tendir cap a una educació integral dins de la formació permanent, desenvolupant les capacitats intel·lectuals, socials i emocionals de la persona.
3. Crear un espai d'educació/formació permanent, d'interrelació, de creació i d'investigació de les diferents àrees del saber, proporcionant als alumnes els elements necessaris per interpretar les dades que li siguin necessàries per la seva vida laboral, cultural i social.
4. Fomentar l'autonomia i la confiança, tant educativa com personal en l'alumnat.
5. Orientar i assessorar les persones que es dirigeixin a l'escola cercant aquesta Formació Permanent, especialment al propi alumnat, en tasques de tutoria, per part de l'equip docent.
6. Impulsar el desig d'aprendre a aprendre i la necessitat d'assolir unes tècniques de treball i d'estudi que millorin la nostra autonomia davant de l'aprenentatge i la nostra capacitat a l'hora de seguir estudiant, utilitzant la lectura i l'escriptura com a eines de creixement personal.
7. Ajudar els alumnes a treballar els coneixements i les tècniques necessàries per obtenir un millor coneixement de l'entorn. Fer un seguiment de l'actualitat

Projecte Educatiu de Centre

nacional i internacional i afavorir la reflexió sobre els grans temes que envolten la nostra vida, el nostre treball i el nostre món. Desenvolupant una actitud crítica envers la realitat que l'envolta.

8. Dotar tots els alumnes d'una formació bàsica per comprendre, entendre i participar dels canvis tecnològics, econòmics... que es van produint en el si de la nostra societat.
9. Desenvolupar la capacitat general i la creativitat de l'ésser humà en el procés d'aprenentatge així com la reflexió, l'avaluació, la investigació i la transformació.
10. Fomentar la participació dels alumnes/es en els seus processos educatius i l'autoaprenentatge, per la qual cosa caldrà la utilització de pluralitat i diversitat de metodologies, entre les quals s'han de destacar les tecnologies de la informació i comunicació (TICs).
11. Fomentar l'esperit crític, de diàleg fluït i continu, i de mútua comprensió, de tolerància i de solidaritat, educant en la diversitat.
12. Crear un clima de diàleg en la nostra pràctica educativa i en el coneixement de les diverses cultures.
13. Desvetllar la consciència sobre els problemes bàsics que ens afecten i cercar pistes per a la seva solució.
14. Fomentar la participació ciutadana en els àmbits socials, polítics i culturals, tot donant opinions, i utilitzant de manera activa els serveis al seu abast.
15. Donar a conèixer els trets fonamentals de Catalunya en els seus aspectes socials, culturals, geogràfics i històrics.
16. Facilitar i ajudar a comprendre i aprofundir en la realitat de Catalunya des d'una perspectiva local, nacional i internacional.
17. Utilitzar la llengua catalana com a llengua vehicular i d'aprenentatge del centre.
18. Desenvolupar una formació integral de l'individu.

Projecte Educatiu de Centre

19. Fomentar el treball en grup, tot respectant itineraris individuals i el desenvolupament personal
20. Fer un seguiment individualitzat per tal de respectar i garantir el ritme personal d'aprenentatge.
21. Fomentar la confiança en un mateix i l'autoestima a partir de l'enriquiment personal que facilita la formació en interacció amb l'experiència adquirida.
22. Aconseguir que l'activitat educativa feta a l'escola sigui profitosa, gratificant i necessària.
23. Promoure i compartir l'intercanvi d'experiències d'una forma socialitzadora.
24. Fomentar actituds i hàbits de defensa del medi ambient com a forma d'assegurar el patrimoni natural, aprenent a estimar la natura i a evitar accions personal i col·lectives quotidianes que puguin degradar-la.
25. Possibilitar que el currículum s'adapti a la diversitat de realitats de les persones i contextos. EL currículum no ha de ser uniforme ni tecnocràtic sinó que ha d'estar basat en els diferents contextos sociopolítics i culturals.
26. Potenciar una veritable autonomia en la presa de decisions col·legiades, la presència de suports i serveis al centre i aula que coordinin les seves actuacions, la flexibilitat en l'organització del temps, en els horaris del centre, alumnes i professionals, la diversitat i pluralitat de materials curriculars i la formació del professorat.
27. Entendre que els continguts no constitueixen un fi en ells mateixos, sinó un mitjà per al desenvolupament de les capacitats bàsiques, atès que el domini d'aquestes implica que les persones poden generalitzar-les i transferir-les a diferents àmbits i situacions, entre els quals es troben els de la vida quotidiana de les persones.
28. Promoure hàbits de comportament cívic que afavoreixen actituds responsables a nivell personal i col·lectiu, i fomentar la igualtat de sexes, el diàleg cultural i el respecte a les diferències generacionals i ètniques.

Projecte Educatiu de Centre

29. Afavorir el coneixement i la convivència, fomentant el respecte cap a altres cultures i el valor de la solidaritat.
30. Valorar la persona com a ésser humà independentment de la seva ideologia, religió, cultura, sexe...

Tres pilars fonamentals de les escoles d'adults són:



4.2 LÍNEA METODOLÒGICA

La metodologia del centre es defineix com a activa, participativa, creativa, renovada constantment i oberta en tot moment als moviments de renovació pedagògica i a la innovació educativa.

Es compagina el treball individual amb el treball en equip i en són part fonamental d'aquest aprenentatge actiu, investigador i integrador de la realitat en els diferents estadis evolutius de cada persona.

Volem encaminar-nos cap a l'autoformació integrada, entenent-la com aquella que consisteix a dotar a l'alumne/a d'instruments de reflexió i auto-observació que l'ajudin en el seu procés d'aprenentatge. Cal que aprenguin a prendre consciència d'allò que

Projecte Educatiu de Centre

fan i d'observar-ho i analitzar-ho i corregir-ho en cas necessari. L'error també és un aprenentatge. Es tracta d'una formació que potencia l'autonomia de l'aprenent i les reflexions en grup; aquesta interacció que es genera en grups d'alumnes és l'instrument que més potencia la reflexió pròpia.

Ús de les tic

La tecnologia de la informació té com a objecte el tractament de la informació, que pot consistir en textos, nombres, imatge, so i altres senyals, i inclou principalment la creació, recollida, emmagatzemament organització, processament, presentació i comunicació d'informació emprant diversos mitjans.

Les aplicacions que permet la tecnologia de la informació determinen el paper fonamental que adquireix en la societat actual i, en conseqüència, es fa necessari el desenvolupament de competències bàsiques per part de l'alumnat al llarg del seu aprenentatge.

La tecnologia de la informació contribueix significativament a la tasca educativa, ja que constitueix un instrument que pot millorar la qualitat i l'eficàcia de l'ensenyament i de l'aprenentatge. Concretament, incideix en el currículum a través de la seva contribució en l'aplicació de mètodes didàctics, facilitant-ne la simulació, l'exercitació i la recerca.

L'expansió de les xarxes de comunicació, especialment Internet i de les anomenades "societats de la informació i/o coneixement" ha provocat l'avidesa de molts per multiplicar els seus beneficis i augmentar el grau de control sobre la població, però també un esforç continuat d'aquelles organitzacions i sectors socials que volen un món més just on tothom tingui l'oportunitat de fer sentir la seva veu i fer valer les seves legítimes aspiracions.

Actualment, l'educació en valors i ús educatiu de les TIC entra només de ple en el procés educatiu quan aquest és guiat per un/a professional amb una especial sensibilitat per a aquests termes.

Les TIC són un instrument més al servei de l'educació. Ara bé, com a instrument que són, els resultats que aportin dependran de l'ús que se'n faci. Si aquest ús és inadequat pot esdevenir instrument d'un procés des educatiu. Això però en cap cas ha de conduir-nos a mirar des de la distància o amb recel a les TIC per por a no fer un ús adequat, són una realitat que ens envolta i contribuirà a l'educació tant si actuem com a guies com si no ho fem.

Internet obre completament les fronteres de la comunicació i els educadors s'haurien de centrar en l'aprofitament d'aquest recurs en la formació d'adults per elaborar actituds i valors a través d'activitats formatives i comunicatives.

Projecte Educatiu de Centre

Actuació Lingüística del Centre

El Centre Barceloneta utilitza i vetlla per l'ús del català en els diferents àmbits:

Àmbit educatiu

El centre, com ja queda reflectit en el Projecte Lingüístic, promou l'ús de la llengua **catalana** entre el seus estudiants i fa d'aquesta llengua la referència lingüística des de tots els àmbits.

El català és vehicle d'expressió habitual en les activitats docents i culturals.

El material didàctic, les publicacions realitzades com són les guies de l'estudiant, els dossiers, recull de treballs, activitats orals i escrites, els llibres de text, l'exposició del professorat, són en llengua catalana, excepte en els ensenyaments de Castellà i Anglès.

El professorat fa de transmissor del model d'ús de la llengua catalana perquè l'alumnat en tingui un referent clar i sòlid.

Àmbit humà

El català és llengua de comunicació en:

La comunicació del professorat amb l'alumnat i amb la comunitat educativa.

Les reunions ordinàries com són les dels claustres, departaments, reunions de delegats, assemblees d'alumnes i també a les reunions del Consell de Centre.

Els avisos, els rètols, cartells, notes, missatges, correus electrònics...

Les relacions amb altres centres i institucions, públiques o privades.

Les reunions de tot tipus, les tutories i entrevistes personals amb els alumnes.

Les activitats culturals organitzades pel centre seran en català i fomentaran l'ús i el coneixement de la cultura catalana (excursions, trobades, xerrades, visites, jornades culturals, etc.)

Àmbit de gestió

Tota la documentació del centre es fa, per defecte, en català: matrícules, certificats i justificants, la correspondència del centre.

La documentació administrativa: les actes dels claustres i dels Consells de Centre, les actes d'avaluació i els informes, la comptabilitat, la gestió acadèmica, els projectes, la memòria, els horaris del professorat i alumnat, etc.

Projecte Educatiu de Centre

Tractament de les llengües d'aprenentatge al centre.

Objectius generals

El PLC del CFA Barceloneta desenvoluparà els següents aspectes respecte el tractament de les llengües del centre en els diferents ensenyaments:

- Tractament del català com a llengua vehicular i d'aprenentatge.
- El tractament del castellà com a llengua d'aprenentatge i com a font d'expressió i d'informació.
- El tractament de l'anglès com a llengua d'aprenentatge i de comunicació.
- Planificació i adequació de l'itinerari formatiu de l'alumnat nouvingut o que desconegui la llengua catalana que contempli la realitat lingüística i cultural de Catalunya.

Entenem la introducció d'una llengua estrangera com un esglaió més per arribar a entendre el món que habitem i que permeti l'alumne/a desenvolupar la capacitat que fa referència a aprendre a pensar i a comunicar-se. És per això que contemplem la llengua anglesa dins d'un ventall de possibilitats de maneres d'interaccionar amb altres persones i altres cultures.

Entenem que cal un bon model lingüístic que sigui la porta que permeti descobrir la riquesa cultural dels països anglosaxons i la comunicació amb l'alumnat d'origen estranger que utilitza l'anglès com a un primer contacte de comunicació.

L'escola disposa de dos docents de Secundària, àmbit de la Comunicació, especialistes en anglès. Els ensenyaments d'anglès es distribueixen en tres nivells, les hores lectives es distribueixen en dos dies setmanals cadascun d'ells.

Els mitjans multimèdia són un suport important per poder fer treball personal o cooperatiu, amb pissarra digital i aula d'ordinadors.

Aportació a les competències bàsiques

L'alumne en finalitzar l'etapa ha de tenir assolits els objectius mínims previstos en la programació. Les competències bàsiques són els aprenentatges que cal que faci l'alumne/a per a que, en finalitzar el nivell sigui autònom i competent en la seva vida professional, personal o per estudis superiors. Això inclou la comprensió lectora, l'expressió oral i escrita, l'agilitat de càlcul i resolució de problemes aritmètics. Sense oblidar l'autonomia en l'aprenentatge: el raonament, l'organització de la feina, el treball en equip, el compartir, etc.

Projecte Educatiu de Centre

Per competència s'entén la capacitat de posar en pràctica de manera integrada aquells coneixements adquirits, aptituds i trets de la personalitat que permeten resoldre situacions diverses. El concepte de competència va més enllà del "saber" i el "saber fer", ja que inclou també el "saber ser" i el "saber estar".

El fet de ser competent exigeix més que la simple adquisició de determinats coneixements i habilitats. Les competències impliquen la capacitat d'utilitzar aquests coneixements i habilitats en contextos i situacions diferents. Aquesta aplicació requereix comprensió, reflexió i discerniment, tenint en compte la dimensió social de les accions.

No es voldria acabar aquest apartat sense comentar, breument, la importància del concepte coeducació que té per objectiu promoure una educació que potenciï la igualtat real d'oportunitats i l'eliminació de tota mena de discriminació per raó de sexe, així com integrar de forma explícita i amb continguts d'aprenentatge la perspectiva de gènere.

La base d'aquesta tasca és la coordinació entre tot el professorat per aconseguir dinamitzadors i acompanyants en aquest procés d'ensenyament-aprenentatge responsables i creatius.

Així establim uns principis bàsics dels quals hauran de sorgir totes les decisions metodològiques que els concretin i els facin operatius.

Aquests principis contempnen:

4.3 PRINCIPIS PSICOPEDAGÒGICS DE L'APRENTATGE DE LES PERSONES ADULTES

- L'aprenentatge és una construcció personal que la persona porta a terme per dotar de significat a la informació rebuda.
- Aprendre a aprendre: la tasca del professorat és facilitar les eines necessàries pel procés de construcció i adaptar-les a les necessitats de cada alumne/a, potenciant l'assoliment de l'aprenentatge per tal que sàpiga desenvolupar i ampliar els seus coneixements, tant a nivell personal com acadèmic.
- L'adequació a la diversitat, en tots els seus diferents nivells: procedència de coneixements, de lloc d'origen, d'edat,...
- Degut a l'heterogeneïtat a l'aula, l'objectiu és intentar aconseguir homogeneïtzar, per tal d'aconseguir les competències bàsiques.

Projecte Educatiu de Centre

- L'aprenentatge en la diversitat i per a la igualtat afavoreix la construcció del coneixement.
- La persona adulta posseeix un bagatge de vivències, coneixements i prejudicis
- La utilitat dels coneixements adquirits són molt valorats per l'alumne/a.
- L'acte d'ensenyar i aprendre requereix la interacció i la participació activa de l'alumne/a.
- Avaluar positivament és molt necessari en l'evolució personal i acadèmica de l'alumnat.

4.4 PERSPECTIVA EDUCATIVA DEL PROFESSORAT

La perspectiva educativa del professorat parteix dels apartats anteriors i té com a objectiu formar persones reflexives, amb estratègies davant la diversitat, adaptades a la societat actual, al món laboral; per això, és necessita una formació basada en les següents competències bàsiques:

. Dotar d'estratègies per assolir una formació integral i, sobretot, funcional.

. Adequar les propostes educatives a les necessitats particulars de l'alumnat, mitjançant les adaptacions curriculars i metodològiques que siguin convenients.

. Potenciar les actituds i habilitats de l'alumnat.

. Afavorir l'aprenentatge significatiu, partint dels coneixements previs dels/les alumnes, ajudant-los a aprofundir en el raonament, l'observació i l'experimentació per progressar en el domini de les tècniques, habilitats i destreses de cada matèria.

. Llegir per comprendre.

. Potenciar la comprensió lectora i el gust a la lectura, per a la consecució d'un vocabulari ric, expressió fluida i un nivells bo de comprensió de textos. Analitzar escrits que expressin punts de vista diferents, tot i procurant que el lector els integri en la seva pròpia visió per tal que pugui extreure conclusions i emetre judicis crítics propis. Tot amb l'objectiu bàsic de saber ordenar i expressar coneixements adquirits.

. Escriure per aplicar a la vida .

Desenvolupar l'habilitat de saber expressar de forma escrita allò que per a l'estudiant és més rellevant, tant a la vida quotidiana com laboral, en funció dels seus objectius. Per això, caldrà ensenyar a argumentar de forma convincent, sempre tenint en compte que els conceptes arribin entenedors i sense distorsions al lector destinatari.

Projecte Educatiu de Centre

. Optimitzar esforços. Ensenyar a saber estudiar i destriar tot allò que els dificulti la presa d'informació necessària per aconseguir els coneixements imprescindibles, bàsics i desitjables.

. **Analitzar per decidir.**

. Dotar d'eines TIC, imprescindibles avui, i convertir els nostres estudiants en bons buscadors d'informació competents. En un món en el que les noves tecnologies de la comunicació i de la informació estan en constant evolució és imprescindible l'ensenyament de saber buscar:

- Delimitant allò que busquem per assolir el coneixement desitjat.
- Discriminant el que són bones fonts d'informació (rigoroses i fiables) de les que no ho són.
- Sent crítics amb la informació, destriant el que és fonamental del que no ho és.

. **Optimitzar i sintetitzar per pensar.**

Optimitzar la memòria; dotar de recursos, evitant l'automatització dels coneixements i procediments que els alumnes hagin d'utilitzar amb més freqüència, per tal d'alliberar espai mental i que es pugui utilitzar en el treball d'altres recursos cognitius.

. **Analitzar per opinar.**

Donar eines que potencien l'elaboració d'un pensament propi, amb una base i una qualitat d'informació.

. Ensenyar a analitzar les situacions i a realitzar argumentacions i raonaments sòlids.

Fer pensar als alumnes, posant-los en situacions en les que les solucions als problemes no vinguin marcades prèviament. En les que el coneixement d'aquestes solucions no sigui l'objectiu final, sinó el procés continuat d'indagació que permeti generar opinions modificables.

. **Escoltar per dialogar.**

Aprendre a escoltar i valorar l'opinió dels altres. Especialment, en una escola multicultural on la diversitat n'és un valor afegit.

Entendre i acceptar que les coses no són només com nosaltres les veiem sinó que hi ha altres punts de vista que s'hauran de conèixer per a enriquir el propi. Per aconseguir això, s'haurà de transmetre la idea que els sentiments, informacions i valors de cada individu poden ser diferents als nostres i que el seu coneixement permetrà l'intercanvi i el diàleg.

. **Parlar per fer-se escoltar.**

Fer conscients del valor del llenguatge oral, reflexionant sobre el poder de la paraula, el bon ús del diàleg i el perill de la manipulació. Analitzar els matisos de cada terme (tant en la nostra

Projecte Educatiu de Centre

cultura com en d'altres, per evitar mal entesos o per enriquir-nos), el to i el registre emprat; analitzar els seus efectes quan formen part d'un missatge en una determinada situació comunicativa.

- **Compartir per empatitzar.**

Treballar els costums, cultura i lloc d'origen de l'alumnat per compartir diferents punts de vista i les estratègies que permetin comprendre els altres posant-se en el seu lloc.

Potenciar el coneixement de l'entorn més proper de l'alumnat, sobretot en el cas dels nousvinguts.

- **Transmetre valors de convivència, de respecte davant la diversitat.**

- **Cooperar per complementar-se.**

Cooperar per assolir objectius comuns, autèntic motor de l'aprenentatge entre iguals. Es programaran i potenciaran treballs en grup en els que es puguin desenvolupar les habilitats del respecte a la diversitat, participació, autonomia i cooperació i complementació de coneixements i sabers. Mostra d'enriquiment personal a l'aula.

- Orientar el treball escolar cap a la reflexió "per una societat més sostenible", potenciant l'ús racional dels recursos, el seu reciclatge i el seu consum.

- **Fixar-se metes per a superar-se.**

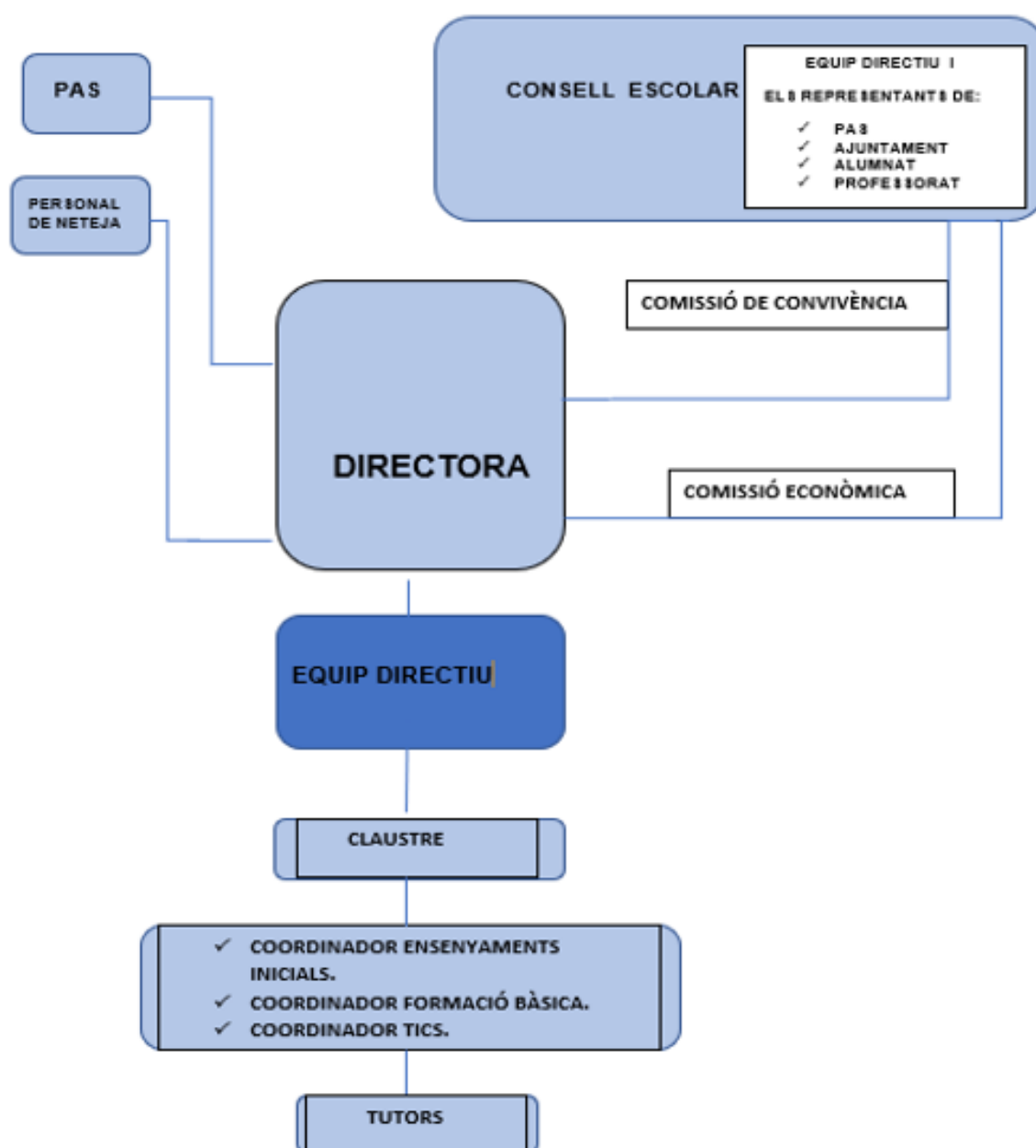
Tutoritzar el desig de superació de l'alumnat; el desenvolupament de l'hàbit de fixar-se metes per tal de dirigir correctament els esforços. Donar eines que puguin utilitzar, mètodes rendibles per a obtenir els resultats més útils. Això es portarà a la pràctica promovent l'autonomia, proposant feines que impliquin un desafiament, estimulant la curiositat i afavorint l'autoestima, i la satisfacció de la feina ben feta.

Projecte Educatiu de Centre

1. ESTRUCTURA ORGANITZATIVA: COM ENS ORGANITZEM

L'Escola d'Adults Barceloneta, per tal de poder dur a terme aquest Projecte Educatiu, estableix una estructura d'organització i gestió que respon a una organització que accepta la diversitat dels seus membres, marca un lideratge compartit i té com a valors la convivència, el respecte, la tolerància entre d'altres; i a una gestió democràtica basada en el diàleg, la transparència i la participació.

Desestima les relacions verticals i asimètriques, la manca de flexibilitat...



Projecte Educatiu de Centre

5.1 ORGANIGRAMA DE L'ESCOLA: ÒRGANS I FUNCIONS

Òrgans col·legiats de govern

Els òrgans col·legiats són l'Equip Directiu, el Consell de Centre, i el Claustre.

L'Equip Directiu.

Està format per el/la director/a, el/la cap d'estudis i el/la secretari/a i és l'òrgan de coordinació dels seus membres.

Les seves funcions són les indicades a les normatives del Departament d'Educació i les que li siguin encomanades pel Consorci d'Educació de Barcelona.

El Claustre.

És l'òrgan propi de participació del professorat en la gestió i la planificació educatives del Centre. Està integrat pel professorat que hi presta serveis i el presideix la directora.

Les seves funcions són les que determina la normativa del Departament d'Educació.

El Claustre es reuneix preceptivament una vegada al mes amb caràcter ordinari i sempre que el convoqui la direcció o ho sol·liciti almenys un terç dels seus membres.

Consell de Centre

És l'òrgan consultiu on els diferents integrants de la comunitat educativa (alumnat, professorat i personal d'administració i serveis) participen.

La composició de cadascun dels sectors ve determinada per la normativa del Departament. En el nostre cas està format per 3 representants de l'alumnat, 3 del professorat, 1 representant d'administració i serveis, la representant del districte, i està presidit per la directora.

Per decisió majoritària dels seus membres podrà constituir comissions de treball temporals o permanents per a aquells temes que es considerin necessaris.

✓ CONSELL DE CENTRE

QUI HO COMPOSA?	QUINES FUNCIONS TÉ?
<ul style="list-style-type: none">• Equip directiu..• Representant del Districte.• Representants del professorat.• Representants de l'alumnat.	<p>És un Òrgan de participació en el control i la gestió del centre.</p> <p>Aportar directrius per a l'elaboració del Projecte Educatiu assessorar-lo .</p> <p>Ser informat del seguiment econòmic del centre.</p> <p>Aprovar el pressupost del centre i la liquidació.</p> <p>Aportar criteris en activitats culturals.</p>

Projecte Educatiu de Centre

<ul style="list-style-type: none"> • Representant del PAS. 	<p>Aprovar l'oferta formativa.</p> <p>Aprovar la Memòria Anual .</p> <p>Aprovar el Pla Anual.</p>
Periodicitat de les reunions	Trimestral

✓ EQUIP DIRECTIU

<ul style="list-style-type: none"> • Director/a • Cap d'estudis • Secretari/a 	<p>Elaborar, avaluar i actualitzar el Projecte Educatiu i vetllar pel seu compliment.</p> <p>Organitzar els equips de treball i definir-ne les funcions.</p> <p>Fer propostes d'actuacions.</p> <p>Gestionar el Centre.</p> <p>Assistir a les reunions, grups de treball, cursos i seminaris pedagògics que es convoquin, per tal d'actualitzar constantment els coneixements relacionats amb la pràctica educativa i transmetre-ho al claustre.</p>
Periodicitat reunions	Setmanal

✓ CLAUSTRÉ PROFESSORAT

Tot el professorat	<p>Participar en l'elaboració del Projecte Educatiu del Centre.</p> <p>Assumir les Coordinacions dels Ensenyaments (Inicials, Instrumental i Bàsic, i Preparació Proves d'Accés).</p> <p>Fer propostes d'actuacions educatives proposta i organització dels programes (metodologia, avaluació...)</p> <p>Participar activament als Seminaris d'Àmbit, de Nivell o de Cicle.</p> <p>Elaborar el Pla d'Acció Tutorial.</p> <p>Fer propostes d'activitats curriculars i generals.</p> <p>Elegir els seus representants al Consell de Centre.</p>
Periodicitat reunions	Mensual

Projecte Educatiu de Centre

✓ COORDINACIONS D'ÀMBIT/NIVELL/CICLE

Tots els /les professionals que treballen en cada programa	Avaluar els processos d'ensenyament- aprenentatge i fer propostes d'actuacions educatives per tal de millorar els resultats. Programació dels diferents àmbits, nivells i programes Elaboració de materials didàctics. Avaluació de l'àmbit, del nivell i del programa.
Periodicitat reunions	Mensual Responsabilitat Coordinadores d'Ensenyaments.

✓ COORDINADOR DE PREVENCIÓ DE RISCOS LABORALS

	La persona assignada per aquesta tasca fa les funcions que marca la llei: Promoure i coordinar les actuacions en matèria de salut i seguretat en el Centre i, per tant, coordinar les actuacions d'aquests àmbits, col·laborar amb la direcció del Centre en l'elaboració del pla d'emergència, revisar periòdicament la senyalització, el propi pla i els equips de lluita contra incendis.
--	---

✓ REUNIONS AMB ELS AGENTS SOCIALS

Tots els professionals locals (escola, PEAI, Pla Jove, immigració, representant de districte, Pla de Barris...)	Participar i fer visible l'escola a tots els àmbits de l'educació i la cultura al districte. Coordinar i programar les actuacions a la zona. Realització de cursos i activitats educatives. Fer propostes de noves actuacions.
Periodicitat reunions	Diversa

Projecte Educatiu de Centre

✓ COMISSIÓ ECONÒMICA

<ul style="list-style-type: none">• Director/a• Secretari/a• Un membre del professorat.• Un representant del alumnat.	<p>Formular propostes a l'equip directiu per a l'elaboració del pressupost del centre.</p> <p>Analitzar el desenvolupament del projecte de gestió.</p> <p>Emetre un informe previ, no vinculant, a l'aprovació per part del CE del pressupost del centre.</p>
Periodicitat reunions	Trimestral

✓ COMISSIÓ DE CONVIVÈNCIA

<ul style="list-style-type: none">• Director/a• Secretari/a• Un membre del professorat.• Un representant del alumnat.	<p>Potenciar la participació, la representativitat i la coresponsabilitat de tots els agents de la comunitat educativa en la vida del centre.</p> <p>Recollir els diferents aspectes convivencials tractats en els diferents òrgans de gestió i coordinació (equips docents, comissions...).</p> <p>Fomentar campanyes i actes en pro de la millora de convivència en el centre.</p> <p>Fomentar la cultura de mediació com a eina bàsica en la gestió del conflicte</p> <p>Concretar espais de participació on l'alumnat pugui fer les seves aportacions.</p> <p>Potenciar espais de relació informal per als diferents col·lectius del centre.</p> <p>Fomentar una cultura de la pau i la no violència, juntament amb els valors que fan possible preservar i enriquir la vida de totes les persones.</p>
Periodicitat reunions	Mensual

Projecte Educatiu de Centre

2. PLANIFICACIÓ I PROGRAMACIÓ

El Centre com a servei públic compleix un dels objectius de l'educació de les persones adultes: el de formar-se al llarg de la vida. Per tant, ofereix tot un ventall de possibilitats de programes, de professorat, d'horaris, d'espais, adaptats a una nova realitat laboral i social que el sistema productiu imposa (precarietat, versatilitat, flexibilitat, noves tecnologies...)

6.1 OFERTA FORMATIVA

L'oferta global de l'escola té com a objectiu facilitar l'accés a l'ensenyament a totes les persones, connectant amb les demandes i necessitats formatives de la població, adaptant-se als nous reptes, a les noves titulacions i a les noves tecnologies.

ENSENYAMENTS INICIALS	CATALÀ	Inicial Bàsic	105h 140h
	CASTELLÀ	A1	105h
		A2	140h
		B1	140h
	ANGLÈS	Inicial	105h
COMPETIC	Inicial	105h	

CICLE de FORMACIÓ INSTRUMENTAL	Nivell 1	ALFABETITZACIÓ	280h
	Nivell 2	NEOLECTORS	280h

ENSENYAMENTS PER A LES COMPETÈNCIES ...	ANGLÈS	ANGLÈS 2	140h
		ANGLÈS 3	140h
	COMPETIC	COMPETIC 1	105h
		COMPETIC 2	140h
		COMPETIC 3	105h

6.2 ACTIVITATS COMPLEMENTÀRIES

MÒDUL DE NOVES OPORTUNITATS (Antic PEAI)	UN GRUP AL MATÍ
---	-----------------

Projecte Educatiu de Centre

Les activitats complementàries que es realitzen responen als següents objectius:

- ✓ Utilitzar els recursos educatius que ofereix el Departament i l'Ajuntament de Barcelona com a complementació de la pràctica educativa.
- ✓ Donar resposta a temes d'actualitat.
- ✓ Compartir les aficions i interessos de l'alumnat.
- ✓ Apropar la nostra cultura i tradició a l'alumnat.
- ✓ Treballar un tema transversal al llarg de cada curs. Un tema d'actualitat, que es treballa a partir d'activitats a classe, xerrades, cinefòrum, sortides a museus,...

6.3 SERVEIS

6.3.1 TUTORIA, ATENCIÓ, ORIENTACIÓ I ASSESSORAMENT

És un servei que té com a objectius:

- ✓ Analitzar el punt de partida de l'alumnat (Pla d'acollida, per mitjà d'entrevista personal i prova de nivell).
- ✓ Informar sobre els programes formatius de l'escola (característiques, requisits, sortides educatives...)
- ✓ Ajudar a situar demandes i aclarir motivacions.
- ✓ Detectar el nivell actitudinal de l'alumne/a per tal d'orientar-los cap a un determinat grup, nivell, programa.
- ✓ Valorar capacitats, motivacions, expectatives i disponibilitats.
- ✓ Dissenyar itineraris formatius individualitzats.
- ✓ Orientar sobre qualsevol qüestió relacionada amb l'àmbit de la formació personal/professional.

6.3.2 AULES D'INFORMÀTICA

L' escola està dotada de dues aules d'informàtica. Tenen com a objectiu ser aula de referència per als grups de COMPETIC i també, per la resta de grups, ser utilitzada com a eines TAC .

6.3.3 AULA OBERTA

En aquesta aula es disposen de 8 ordinadors amb connexió a Internet i amb els programes necessaris per a la pràctica de les classes d'informàtica o per a qualsevol

Projecte Educatiu de Centre

altre curs amb la funció d'aula d'estudi. Té un horari ampli i diari, que permet l'accés a tot l'alumnat i exalumnes.

Al estar ubicada en un espai diàfan també permet complementar les classes dels grups que tenen alumnat amb mobilitat reduïda.

Aquest servei d'aula oberta volem que sigui, a més d'una aula d'estudi, un espai on poder utilitzar els ordinadors, un lloc de relació Intercultural, un espai per poder-nos comunicar (intercanvi lingüístic) i on poder aprendre conjuntament.

3. AVALUACIÓ

Entenem l'educació com l'accés a la cultura i a la ciència, el repte que tenim és de no deixar ningú a fora.

D'aquí que per nosaltres l'avaluació s'entengui com l'activitat crítica d'aprenentatge a través de la qual s'adquireix coneixement. La nostra responsabilitat es garantir que allò que els/les participants estudien, llegeixen, aprenen val la pena que sigui objecte d'aprenentatge.

L'avaluació forma part de la tasca educativa de tots els professionals de l'educació. Cal entendre-la com un procés necessari, rigorós i de qualitat que permet la recollida d'informació, l'anàlisi i la reflexió sobre com es desenvolupa el procés d'ensenyament-aprenentatge, amb la posterior presa de decisions per millorar-lo.

L'avaluació permet també que els participants en els processos formatius puguin conèixer quina és la seva situació inicial respecte dels objectius determinats i prendre consciència sobre el nivell de dificultat, de responsabilitat, de compromís personal i d'èxit que això comporta. L'avaluació és un element motivador pel grau d'informació que obtenen els estudiants i que els permet autoregular els seus processos formatius de forma responsable.

En conseqüència, s'entén l'avaluació com un procés per al servei i la millora de la formació de cadascun dels participants i del sistema educatiu en general.

En el terreny estrictament pedagògic, considerem que la finalitat de l'avaluació és la de regular el procés d'ensenyament-aprenentatge i facilitar informació sobre l'eficàcia d'aquest procés en relació a cada participant.

Però no podem oblidar un dels grans reptes als que s'enfronten totes les escoles d'adults en general: la inconstància en l'assistència. Hi ha alumnes que abandonen l'ensenyament al qual s'han inscrit per raons laborals o personals per casuístiques ben diversa i altres assisteixen de manera irregular a les classes. Aquest fet dificulta molt l'avaluació dels aprenentatges.

Projecte Educatiu de Centre

Els indicadors que intervenen en el procés d'avaluació del centre es concreten en la Programació General Anual, a partir dels indicadors que consten en el projecte de direcció.

Per tal de dur a terme una avaluació ordenada i d'acord amb la idea que s'acaba de descriure cal considerar les següents fases de l'avaluació:

Avaluació Inicial:		
Es fa abans d'aplicar els processos formatius i cal orientar-la cap a la detecció dels coneixements, habilitats i comportaments inicials dels participants.		
Objectius	Funció	Tècniques
<ul style="list-style-type: none">✓ valorar i acreditar els estudis i els coneixements previs dels participants.✓ determinar la situació actual del participant en iniciar el procés de formació segons els coneixements.✓ obtenir informació de les institucions de procedència dels participants.✓ obtenir informació sobre les estratègies, maneres de resoldre els problemes dels participants en funció de la seva experiència laboral, social i personal.✓ implicar els participants en aquest procés.	<ul style="list-style-type: none">✓ <i>Diagnosticar dificultats, habilitats, coneixements</i>✓ <i>Adequar les activitats d'aprenentatge a les característiques dominants del grup</i>✓ <i>Formar grups</i>	<ul style="list-style-type: none">✓ entrevista✓ observació✓ informes✓ proves orals i per escrit

Avaluació Processal
És la que es refereix a totes les intervencions avaluatives fetes durant el procés de formació per tal de millorar-les. Té un caràcter integrador i es refereix tant a les persones com a les matèries.

Projecte Educatiu de Centre

<p>Objectius</p> <ul style="list-style-type: none"> ✓ regular la tasca educativa. ✓ prendre consciència dels errors per rectificar-los o mantenir els èxits. <p>afavorir els processos d'autoregulació.</p>	<p>Funció</p> <ul style="list-style-type: none"> ✓ facilitar informació sobre: dificultats, avenços, errors conceptuals. ✓ exigir del professor que interpreti les dades i apliqui els canvis necessaris. 	<p>Tècniques</p> <ul style="list-style-type: none"> ✓ observació sistemàtica ✓ treballs i proves ✓ exercicis estructurals ✓ participació en debats i discussions
--	--	---

<p><i>Avaluació Final</i></p> <p>Es refereix als resultats obtinguts després del procés de formació i a la seva certificació corresponent.</p>		
<p>Objectius</p> <ul style="list-style-type: none"> ✓ registrar el grau d'assoliment dels objectius. ✓ acreditar i certificar el nivell adquirit. 	<p>Funció</p> <ul style="list-style-type: none"> ✓ comprovar l'eficàcia del procés. ✓ veure com els participants utilitzen els continguts apresos. 	<p>Tècniques</p> <ul style="list-style-type: none"> ✓ treballs, proves objectives o pràctiques ✓ projectes ✓ estudis de casos ✓ entrevistes

4. RELACIONS AMB ENTITATS

L'escola es relaciona amb:

El districte de Ciutat Vella.

Participa en el Consell de Centre.

Integra a l'escola en el Consell Escolar Municipal

L'escola ha de treballar conjuntament amb el districte per tal de millorar el nivell acadèmic de la població i les seves opcions laborals, social i culturals. Això implica:

- Conèixer, d'una forma més àmplia i global, el tipus de necessitats concretes que demana la població i donar així les respostes adequades, materialitzades en l'oferta formativa del centre.
- Prioritzar i rendibilitzar els recursos existents (una escola amb horaris de matí, tarda i vespre)
- Establir espais de coordinació entre els diferents agents implicats en la formació.
- Fomentar processos de participació, desenvolupament i transformació social de la comunitat.

Escoles del Barri

Ens coordinem amb l'equip directiu d'instituts per tal de complementar la seva tasca amb alumnes nous de procedència diversa que no podran assolir els objectius mínim del curs si no coneixen la llengua catalana.

Pla Comunitari

Participem amb el pla comunitari per tal d'impulsar accions educatives amb una visió més àmplia, coordinant-nos amb les diferents entitats del barri que també hi participen.

Projecte Educatiu de Centre

5. FORMACIÓ PERMANENT DEL PROFESSORAT

Entenem la formació permanent com una eina que permet d'una banda la revisió i actualització de la nostra feina i de l'altra la millora personal quant a qualificació professional.

L'escola ha de recolzar les millores en la qualitat de l'ensenyament, en la investigació pedagògica i el desenvolupament i divulgació de mètodes i tècniques més adequats per a l'exercici de la docència i de l'educació.

El/la cap d'estudis és qui ha de recollir les necessitats de formació del professorat, per tal de proposar diferents activitats, grups de treball, seminaris, assistència a cursos, jornades... i elaborar el Pla de Formació del centre.

El desenvolupament d'aquesta oferta global amb un cert nivell de qualitat ens porta a:

- ✓ La Consolidació de l'equip de professorat. Consolidar i potenciar el treball en equip és bàsic per fer una feina ben feta.
- ✓ L'obertura de l'escola matins, tardes i vespres és imprescindible per tal de poder fer compatible l'horari de treball de les persones adultes amb el d'estudis.
- ✓ La flexibilització de la pràctica educativa i la millora de recursos i possibilitats didàctiques. Potenciar les eines TIC i l'ús de l'aula oberta per augmentar les possibilitats d'estudi.

INDICADORS D'AVUACIÓ

APARTATS	INDICADORS
Planificació i lideratge	La Memòria del Pla Anual farà al finalitzar el curs, una estimació qualitativa i quantitativa del grau d'eficàcia de la direcció, coordinadors i tutors.
Acollida (per part de direcció, claustre i PAS)	Recollida en l'enquesta de final de curs.
Activitats/metodologies: quantificació de les diferents activitats lectives	Recollit en la Memòria del Pla Anual.
Les Tutories	Recollit en el Pla d'acció Tutorial (PAT)
Convivència	Recollida en el PdD i Pla de Convivència
Activitats i sortides fora del centre	Valorada en la Memòria del Pla Anual.
Relació amb altres entitats	Recollida a Pla Anual i el PdD

RESULTATS D'AVALUACIÓ

Els resultats d'avaluació es poden consultar cada curs a la Memòria Anual i a la PGA.

Els resultats acadèmics interns es valoren per mitjà de proves quantitatives (resultats percentuals de les proves internes del centre i la seva millora respecte el curs anterior, si es dóna el cas) i actitudinals . Resultats de l'avaluació inicial, les avaluacions trimestrals i l'avaluació de final de curs.

Els ensenyaments inicials, instrumentals i bàsics: recullen els resultats al finalitzar cada trimestre. I rep el certificat oficial al juny si ha superat les proves.