

# PROJECTE DE DIRECCIÓ

2023-2027



Per  
Sílvia Cabrerizo Álvarez



# CONTINGUT

1

**INTRODUCCIÓ  
MOTIVACIÓ, VISIÓ I  
MARC NORMATIU**

2

**CONEIXEMENT  
GENERAL DEL CENTRE**

3

**DIAGNOSI: ANÀLISI DELS  
DIFERENTS ÀMBITS.  
ASPECTES RELLEVANTS**

4

**CONCLUSIONS  
DIAGNOSI. DAFO**

5

**PLANIFICACIÓ ESTRATÈGICA.  
ELEMENTS DEFINITORIS I  
CONCRECIÓNS ORGANITZATIVES**

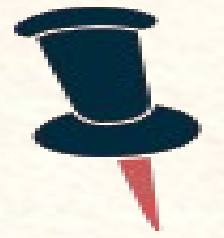
6

**DESPLEGAMENT DELS  
OBJECTIUS I INDICADORS DE  
PROGRÉS**

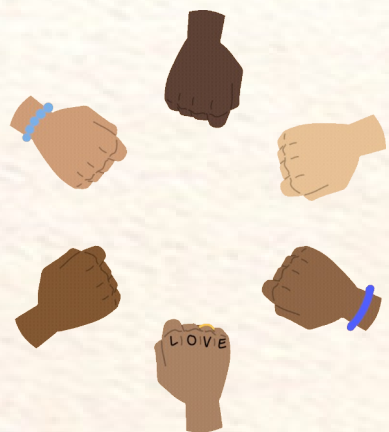
7

**AVALUACIÓ I RETIMENT  
DE COMPTES**

# MOTIVACIÓ



- ❖ Centres de formació de persones adultes: potent palanca de canvi. Noves oportunitats i reptes per a les persones en edat adulta. Foment del seu èxit acadèmic i professional. Millora dels seus projectes vitals.
- ❖ Motivada i compromesa amb el desplegament del projecte d'escola: àmplia coneixença del centre i l'entorn.
- ❖ Il·lusió per contribuir de manera més directa en el projecte. Continuitat a la tasca transformadora aportant la meva experiència i recollint les bones pràctiques.
- ❖ Recolzament del claustre i la resta de la comunitat educativa.

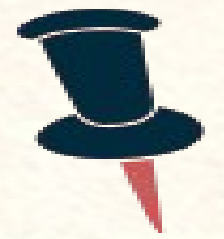


# AQUEST PROJECTE DE DIRECCIÓ ÉS...





# VISIÓ



- ❖ **Direcció fonamentada en l'obertura, la participació, transparència i democràcia.**
- ❖ **Model de lideratge distribuït i compartit: participació activa. Treball en equip, diàleg i implicació de la comunitat educativa.**
- ❖ **Innovació pedagògica i necessitat de millora de la pràctica docent.**
- ❖ **Model d'escola inclusiva: compromesa amb la coeducació i perspectiva de gènere. Participació activa de l'alumnat.**
- ❖ **PdD flexible, revisable: realitat canviant. Reflexió i consens.**
- ❖ **Tansparent i avaluable: a la recerca de la millora contínua.**



## MARC NORMATIU



**Aquest projecte de direcció es presenta basant-se en la RESOLUCIÓ EDU/4185/2022, de 21 de desembre, per la qual es convoca concurs de mèrits per seleccionar el director o directora de diversos centres educatius dependents del Departament d'Educació.**



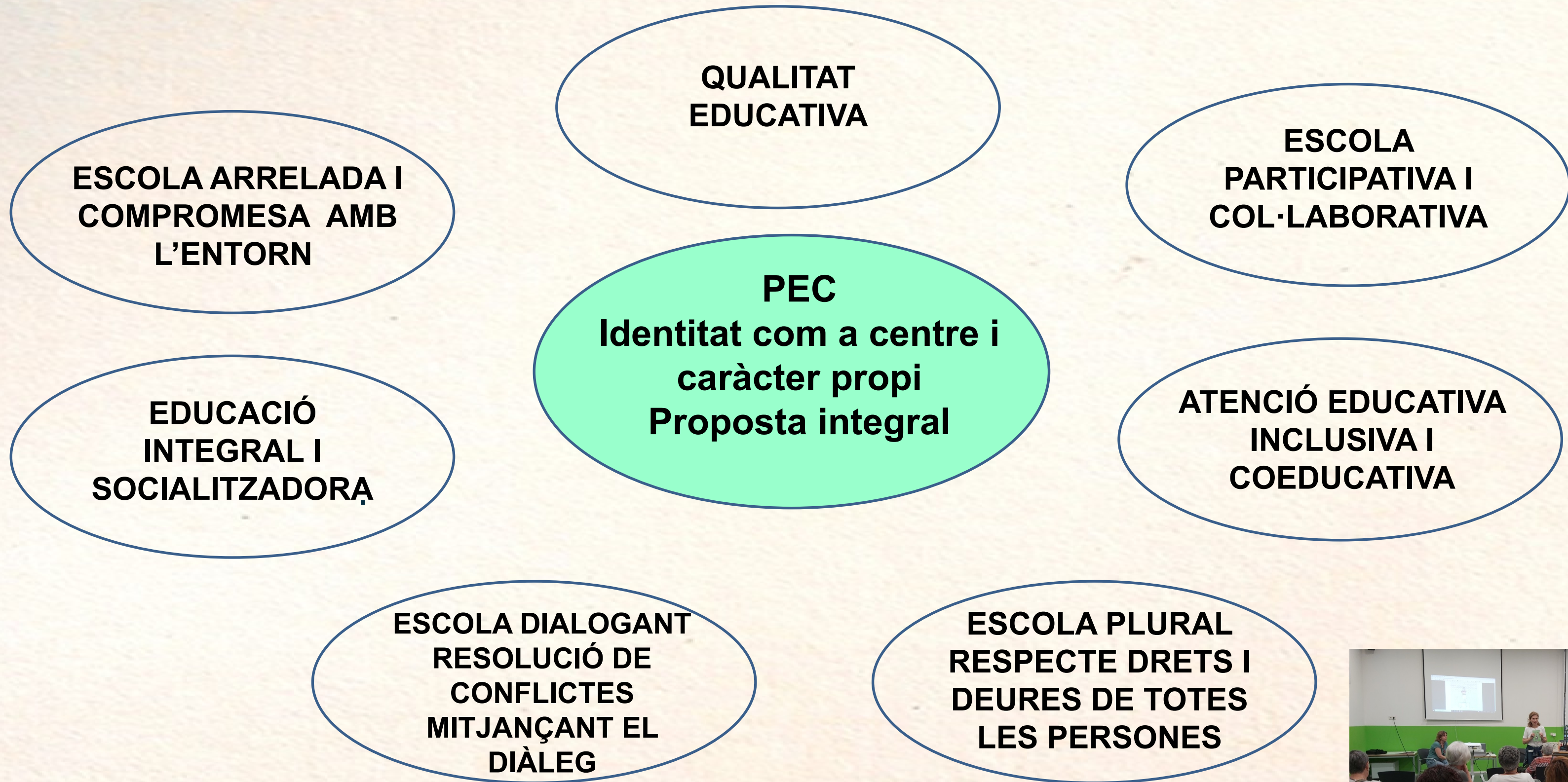
# DIAGNOSI ACTUALITZADA DEL CENTRE



## **Instruments de recollida d'informació:**

- ❖ **Anàlisi del documents de gestió del centre: PEC, NOFC, PdC, PAT, pla d'acollida, PGA, etc.**
- ❖ **Recollida de dades de les memòries anuals**
- ❖ **Recollida de dades dels informes d'avaluació grupals**
- ❖ **Anàlisi de les dades de l'Estadística de l'Ensenyament**
- ❖ **Valoració de la memòria del mandat de direcció del període 2018-2022**

# PLANTEJAMENT INSTITUCIONAL







## DADES GENERALS DEL CENTRE

- ❖ CFA Ramon Llull fundat l'any 1985. Des de l'any 1994 a l'actual ubicació.
- ❖ Escola petita, familiar i acollidora. Claustre de 6 docents.
- ❖ Escola molt arrelada al barri. Bona imatge i projecció cap a l'exterior.
- ❖ Servei cada curs a més de 300 alumnes amb necessitats, edats i procedències diverses: alumnat nouvingut que vol aprendre la llengua, joves que es reincorporen al sistema educatiu i població adulta que vol seguir formant-se.
- ❖ 70% dones i 30% homes
- ❖ 50% alumnat autòcton i 29% alumnat del Magrib.





# L'ENTORN

- ❖ Barri de La Maurina (Terrassa). Veïns de l' AIS Pere Viver, de la Fundació Main i l'escola Roc Alabern.
- ❖ Majoria d'alumnat del barri i de la zona de proximitat. Menys significativa presència d'altres localitats.
- ❖ Barri multicultural. Gran teixit associatiu.
- ❖ 18,58% de persones nouvingudes del total d'empadronades.
- ❖ Execució Pla de Barris (2008-2018): impacte de millora espai públic, cohesió social, convivència, dinamització econòmica i comercial. El centre hi va col·laborar. A dia d'avui porta a terme algunes actuacions impulsades des del mateix.







# DIAGNOSI - ANÀLISI DELS DIFERENTS ÀMBITS

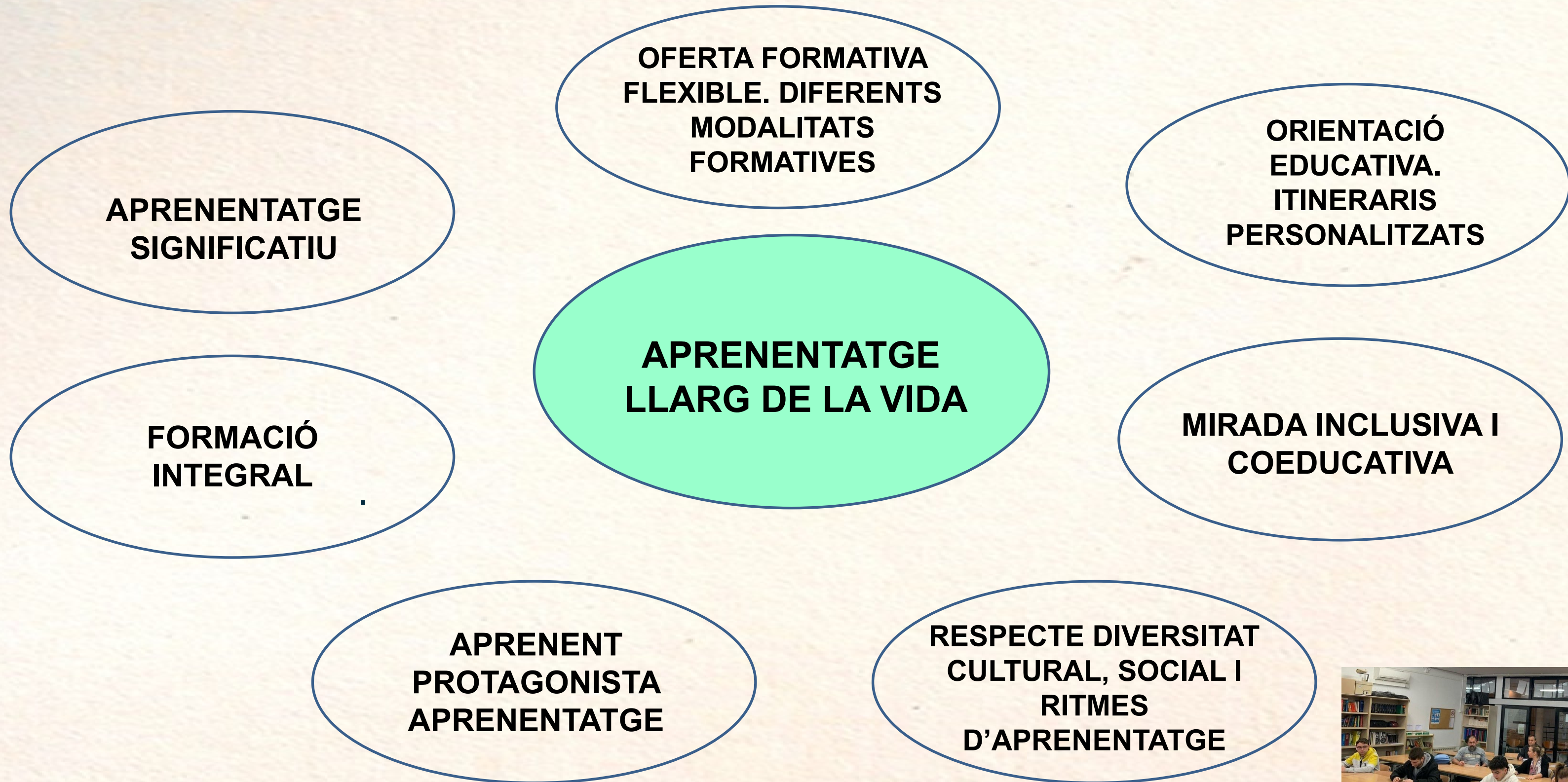
**ÀMBIT PEDAGÒGIC**

**ÀMBIT ORGANITZATIU I GESTIÓ DE  
RECURSOS**

**ÀMBIT DE PERSONAL.  
CONVIVÈNCIA I COHESIÓ**

**ÀMBIT DE RELACIONS AMB  
L'ENTORN**

# MARC PEDAGÒGIC

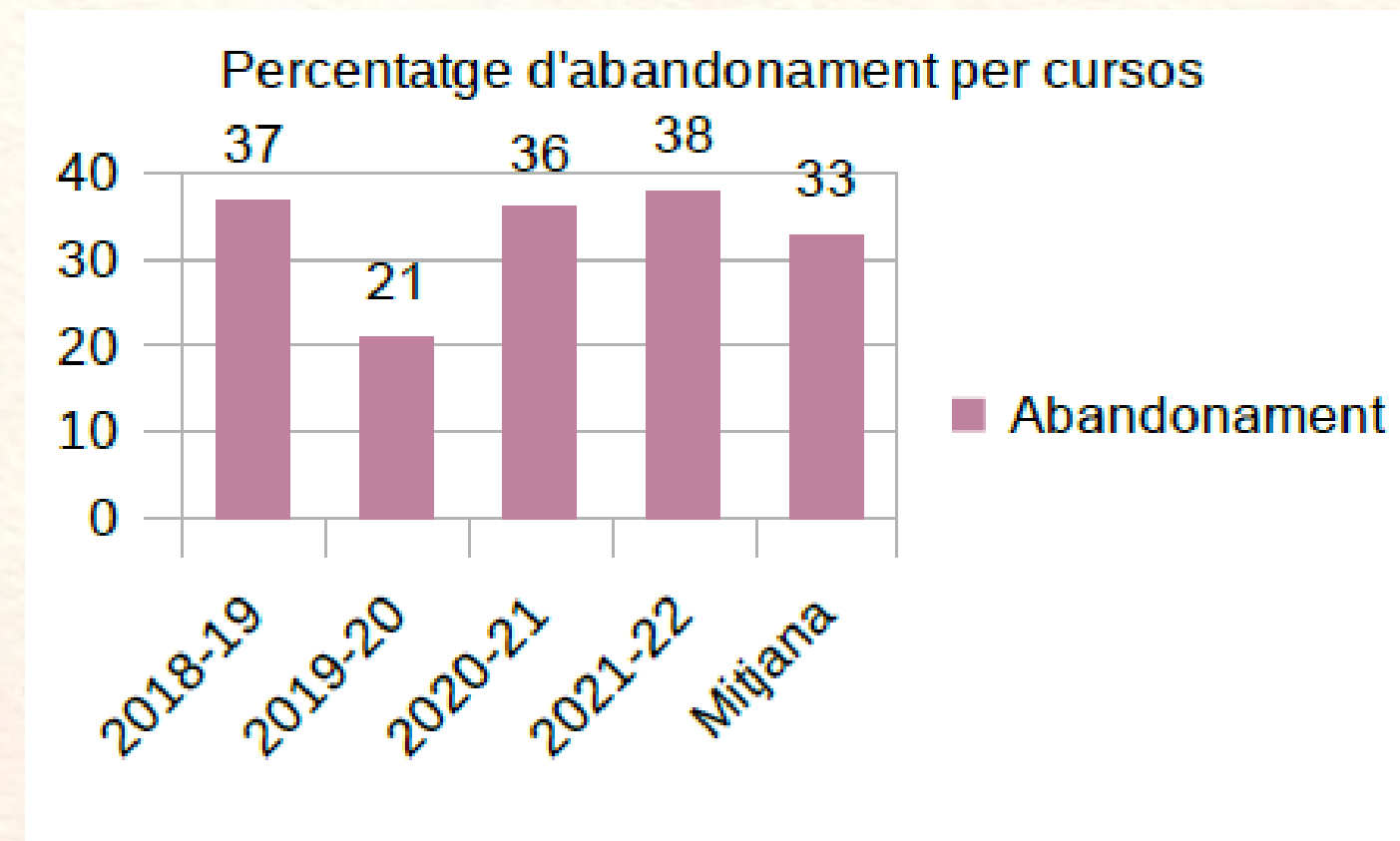




# ABANDONAMENT I ABSENTISME



- ❖ Dos dels principals reptes de la formació de persones adultes
- ❖ Ambdós van molt lligats. S'han d'abordar amb estratègies comunes
- ❖ Índex abandonament últims 4 cursos: 33%
- ❖ Efecte pandèmic



# ABANDONAMENT I ABSENTISME



❖ **Grups de llengües acollida: persones nouvingudes, situació socioeconòmica precària:**

- **Homes: inestabilitat laboral.**
- **Dones: conciliació formació i cura de fills. Rols familiars i socials molt marcats.**
- **Abandonament prematur: expedició certificació 45 h. Objectius immediats difereixen de la pròpia formació.**

❖ **Grups de PPACFGS: manca d'hàbits d'estudi, coneixements previs per fer front a les exigències del currículum, inestabilitat laboral i/o familiar. Certa desmotivació.**

❖ **La matrícula a PPACF ha minvat per canvis estructurals del propi sistema: curs CAM, títol tècnic bàsic, accés directe a CFGM amb un PQPI, curs CAS i l'accés directe al CFGS amb títol tècnic mitjà).**

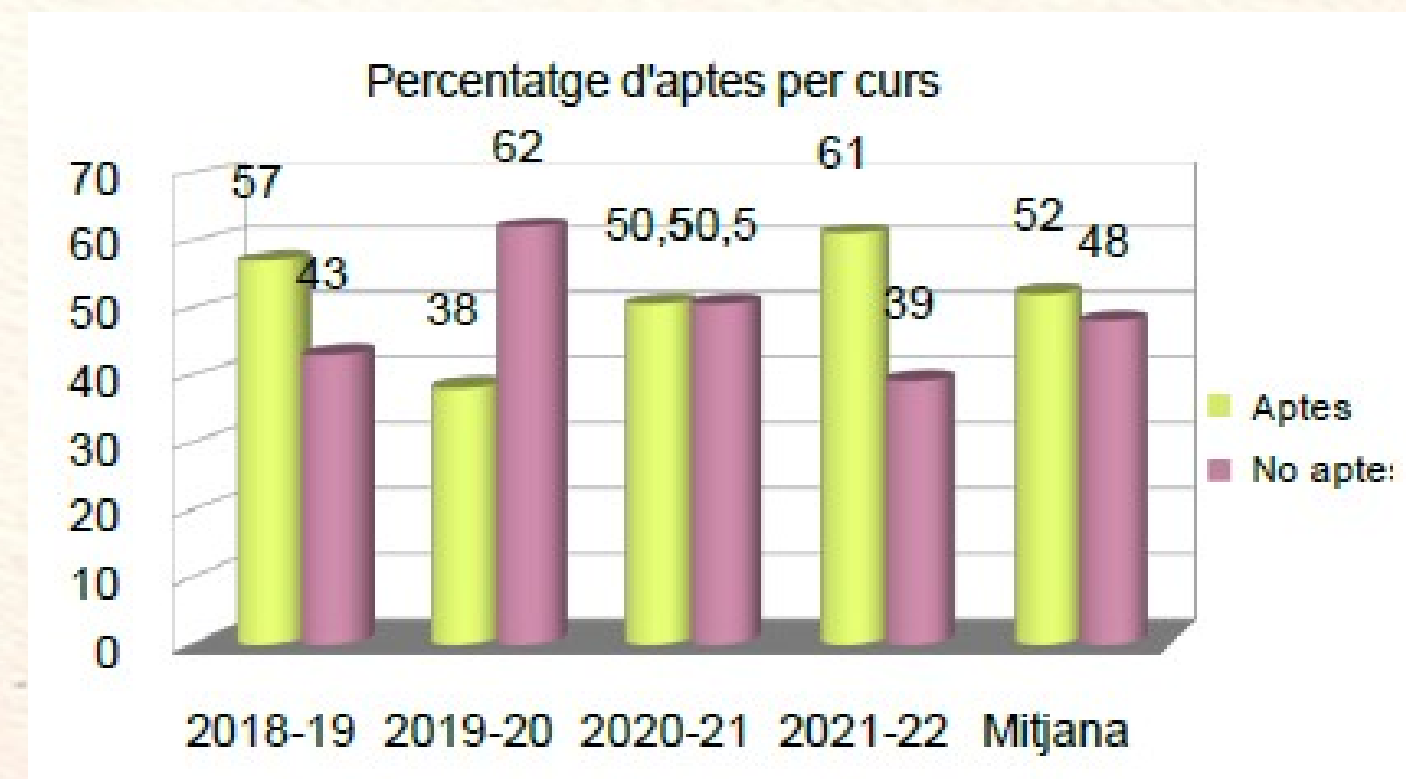
ENSENYAMENT	MITJANA ABANDONAMENT (2018-2022)
CATALÀ 1	40%
CATALÀ 2	48%
CASTELLÀ 1	42%
CASTELLÀ 2	47,5%
CASTELLÀ 3	58%
PPACFGS	45%
<b>TOTAL</b>	<b>47%</b>



# RENDIMENT ACADÈMIC



- ❖ La seva millora és un objectiu prioritari
- ❖ Índex alumnat supera el curs en darrers 4 cursos: 52%
- ❖ Efecte pandèmic 2019-20: repeticions massives. Dificultat seguiment telemàtic.



# RENDIMENT ACADÈMIC

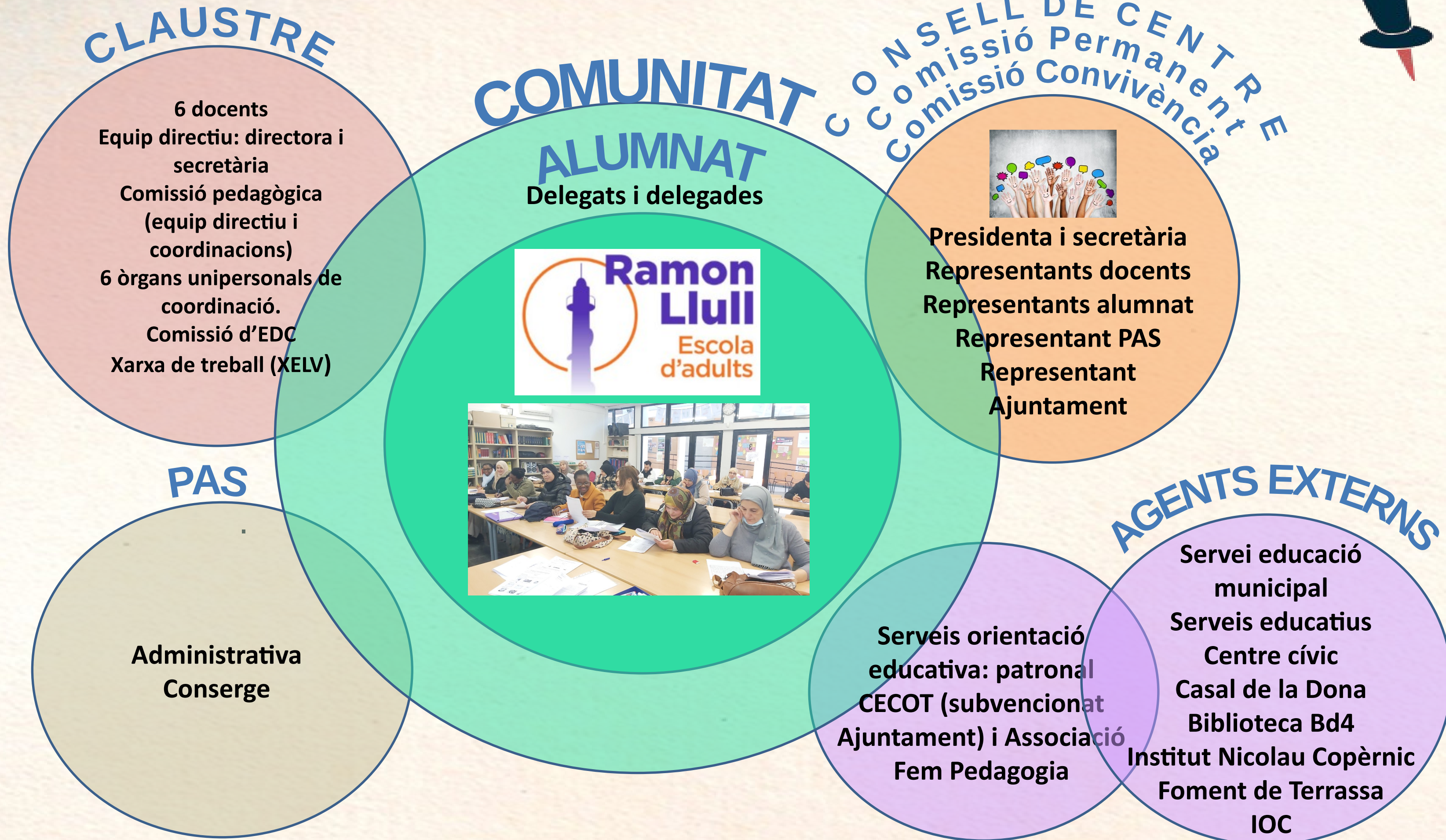


- ❖ Resultats de superació per sota del 60% o tendència a la baixa durant els darrers tres cursos.
- ❖ Ensenyaments de llengües acollida: objectius immediats difereixen de la formació, escolaritat prèvia deficitària i/o dificultats d'aprenentatge.
- ❖ PPACFS: nivell educatiu més baix i dificultats compaginar obligacions i formació. Complexitat de la prova. Tendència a la baixa percentatge aprovats darrers 3 cursos: 91%, 67% i 33%.
- ❖ Llengües en general: puntuacions més baixes en dimensió comunicació oral.

ENSENYAMENT	MITJANA APTES (2018-2022)
CATALÀ 1	30,5%
CATALÀ 2	18%
CASTELLÀ 1	55%
CASTELLÀ 2	49,5%
PPACFGS	73%
<b>TOTAL</b>	<b>45%</b>



# ORGANITZACIÓ I FUNCIONAMENT







# EVOLUCIÓ OFERTA FORMATIVA

- ❖ Oferta formativa viva. En transformació durant els últims 4 cursos. Es revisa i s'ajusta cada curs per adequar-nos a les necessitats de l'entorn.
- ❖ Demanda creixent de llengües i competència digital **COMPETIC**.
- ❖ Orientació de la nostra oferta:

<b>ENSENYAMENTS COMPETÈNCIES TRANSPROFESSIONALS: competències comunicatives en llengua i àmbit digital</b>	<b>LLENGUA ANGLESA I COMPETÈNCIA DIGITAL COMPETIC</b>
<b>ENSENYAMENTS PER LA COHESIÓ I PARTICIPACIÓ SOCIAL</b>	<b>LLENGUA CATALANA I CASTELLANA</b>
<b>ENSENYAMENTS PREPAREN PER A ENSENYAMENTS PROFESSIONALITZADORS</b>	<b>PPACFGM I PPACFGS</b>
<b>ENSENYAMENTS FORMACIÓ BÀSICA PERSONES ADULTES</b>	<b>GES A DISTÀNCIA (CENTRE COL·LABORADOR DE L'IOC)</b>

\* Punt col·laborador de proves **ACTIC**: societat en constant transformació digital.

# EVOLUCIÓ OFERTA FORMATIVA



Oferta formativa del període 2018-2022					Proposta
	Curs 2018-2019	Curs 2019-2020	Curs 2020-2021	Curs 2021-2022	2023-24
Català 1	0	0	1	2	2
Català 2	1	1	1	1	1
Català 3	1	1	1	1	1
Castellà 1	1	1	1	2	2
Castellà 2	0	0	1	1	1
Castellà 3	0	0	0	1	1
Anglès 1	1	1	2	2	2
Anglès 2	2	1	2	2	2
Anglès 3	1	2	2	2	2
COMPETIC 0	1	1	0	0	0
COMPETIC 1	2	2	2	1	1
COMPETIC 2 SP	1	1	1	2	2
COMPETIC 3 SP	2	2	1	1	1
PACFGM	1	1	1	1	1
PACFGS	1	1	1	1	1
Instrumental 2	1	1	0	0	0
Instrumental 3	1	1	1	0	0
<b>Total grups</b>	<b>17</b>	<b>17</b>	<b>18</b>	<b>20</b>	<b>20</b>
GES T	1	1	1	1	1
Proves ACTIC T	1	1	1	1	1
	Canvis en l'oferta formativa en contrast amb el curs anterior				

SP: semipresencial / T: telemàtic

E  
L  
E  
M  
E  
N  
T  
S  
  
I  
N  
T  
E  
R  
N  
S



E  
L  
E  
M  
E  
N  
T  
S  
  
E  
X  
T  
E  
R  
N  
S



# CONCLUSIONS: DAFO

## ELEMENTS EXTERNS

### AMENACES

- × **Alumnat molt heterogeni:** edats, interessos, origen i situació socioeconòmica.
- × Alumnat amb **limitacions horàries.**
- × Alumnat amb **necessitats diverses i canviants.**
- × **Increment de la complexitat de l'alumnat:** procedent del fracàs escolar, sense escolarització, desconeixement de la llengua i amb manca de recursos econòmics.
- × **Assistència irregular o abandonament provocats per causes externes:** conciliació vida laboral, familiar i acadèmica, inestabilitat laboral, responsabilitats familiars, etc.
- × **Manca de serveis psicopedagògics** per part del Departament d'Educació **per atendre l'alumnat amb necessitats específiques de suport educatiu.**
- × **Descens matrícula als ensenyaments de PPACF** motivat per canvis estructurals del mateix sistema educatiu i per normativa discriminatòria per als majors de 18.

# CONCLUSIONS: DAFO

## ELEMENTS EXTERNS

### OPORTUNITATS

- ✓ Possibilitats de **modificar i/o adaptar l'oferta formativa i els torns cada curs escolar** en funció de les necessitats.
- ✓ Sistema educatiu que ens permet la **matrícula viva durant el curs**, augmentant les possibilitats de donar resposta a les necessitats.
- ✓ **Bona imatge de l'escola al barri**, la qual desperta l'interès pel seu projecte i actuacions.
- ✓ **Col·laboració fluida amb entitats i institucions educatives i socials.**
- ✓ **Col·laboració estreta** amb el servei d'educació de **l'Ajuntament per millorar el servei d'orientació educativa del centre.**



# CONCLUSIONS: DAFO

## ELEMENTS INTERNS

### DEBILITATS

- × **L'alt abandonament i absentisme a llengües** (català 1 i 2, castellà 1, 2 i 3) i **PPACFGS**.
- × **Resultats educatius llengües** (català 1 i 2, castellà 1, 2) i **PPACFGS**.
- × Resultats en els ensenyaments de llengües en **la dimensió de comunicació oral**.
- × **Baixa sistematització i adaptació del pla d'aprenentatge de llengües**.
- × **Baixa sistematització i adaptació** de les metodologies actives, **l'aprenentatge cooperatiu i entre iguals**.
- × **Foment limitat i/o desigual de la competència digital de l'alumnat** en funció de l'ensenyament i perfil d'alumnat.
- × **Baixa presència de l'avaluació formadora**.

# CONCLUSIONS: DAFO

## ELEMENTS INTERNS

### DEBILITATS

- \* **Manca de formació específica per atendre l'alumnat amb NESE.**
- \* **Inestabilitat del claustre:** mobilitat molt alta en els últims 4 cursos **per motius de jubilació.**
- \* **Manca de lideratge distribuït real en la pràctica diària a l'equip docent:** implicació, rol actiu, distribució de tasques i assumpció de responsabilitats.
- \* **Estructura organitzativa de l'equip docent:** manca d'espais de coordinació i reflexió pedagògiques conjunts diferents de les reunions de claustre ordinàries.
- \* Baixa formació entre iguals i reflexió sobre bones pràctiques.
- \* **Baixa participació de l'alumnat en la gestió del centre,** quant a iniciativa pròpia i propostes.
- \* **Manca de coordinació estable amb Serveis Socials i entitats de suport a les persones nouvingudes.**
- \* Manca de **coordinació presencial fluïda i estable amb la resta de CFA de Terrassa i EOI.**
- \* Manca de **formació en enfocament restauratiu.**
- \* Baixa difusió de la imatge del centre cap a l'exterior: **xarxes socials.**



# CONCLUSIONS: DAFO

## ELEMENTS INTERNS

### FORTALESES

- ✓ **Modalitat formativa flexible** per respondre les necessitats de l'alumnat: **formació presencial, semipresencial i telemàtica.**
- ✓ **Pla aprenentatge de llengües.**
- ✓ Molt bona **capacitat d'acollida del professorat i l'alumnat:** Pla d'Acollida.
- ✓ **Col·laboració i treball en equip amb el servei d'orientació educativa del centre.**
- ✓ **Bona relació amb l'IOC i resposta a les necessitats formatives a distància** de l'alumnat de GES.
- ✓ **Bon clima de treball** entre els membres de l'equip docent, el personal PAS i la comunitat educativa.
- ✓ **Escola petita, familiar i acollidora.**
- ✓ Lideratge distribuït i compartit. **Equip docent petit permet a tothom ser coordinador/a i tutor/a de diferents grups** alhora.

# CONCLUSIONS: DAFO

## ELEMENTS INTERNS

### FORTALESES

- ✓ **Enriquiment pedagògic** i possibilitats de creixement col·lectiu amb les aportacions del **nou professorat** que s'incorpora al centre.
- ✓ **Alta participació de l'alumnat en les activitats de centre i sortides.**
- ✓ **Acompanyament respectuós** amb les emocions, la individualitat i les necessitats de l'alumnat.
- ✓ **Convivència** basada en el respecte, creixement personal, la coeducació i igualtat de gènere i les mesures de caràcter pedagògic per prevenir i/o resoldre els conflictes.
- ✓ **Bon nivell d'obertura i vinculació amb l'entorn.** Coordinació amb entitats i serveis del districte i la zona per atendre les necessitats de l'alumnat.
- ✓ **Treball en xarxa amb la resta de centres de formació de persones adultes** del Vallès Occidental (XELV).
- ✓ **Bon nivell de difusió de la imatge del centre** cap a l'exterior: publicitat i imatge de l'**edifici escolar** i **pàgina web.**





# PLANIFICACIÓ ESTRATÈGICA

Es veu la necessitat de reforçar tres àmbits diferents d'acord amb els objectius del sistema educatiu. Els objectius proposats responen a les prioritats del Departament d'Educació i són coherents amb el nostre PEC.

ÀMBITS	OBJECTIUS
Àmbit pedagògic i curricular	Millorar els resultats educatius
	Reduir l'abandonament i l'absentisme escolar
Àmbit relacional i institucional	Millorar la cohesió social
Àmbit d'organització i gestió	Millorar l'organització i la gestió interna del centre



# ELEMENTS DEFINITORIS DEL PdD

**Atenció educativa fonamentada en els següents pilars:**

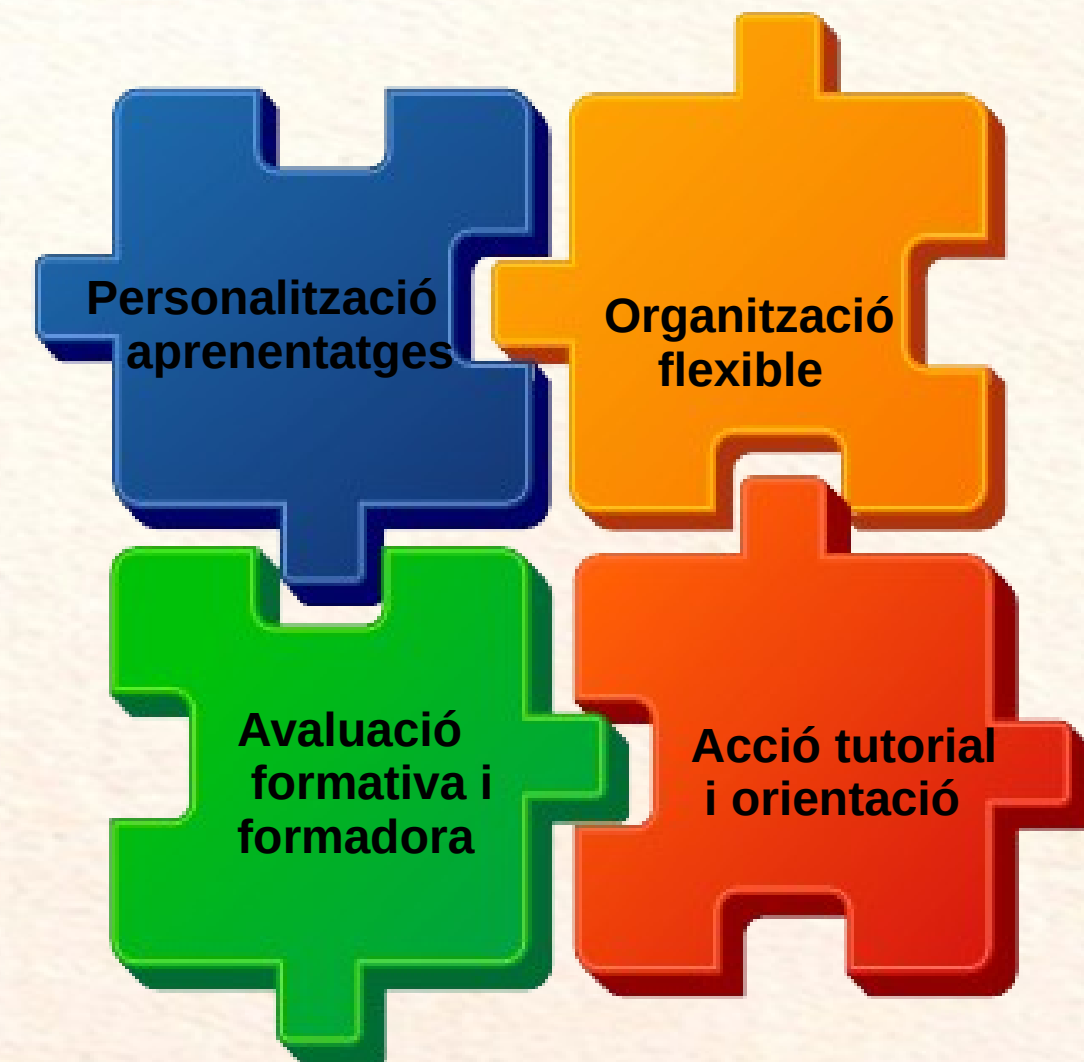






## MODEL D'EDUCACIÓ INCLUSIVA

Alineació amb el decret d'inclusió. Desenvolupament d'entorns d'aprenentatge flexibles i personalitzats per respondre a les necessitats d'aprenentatge individual i permetre la participació i aprenentatge de tothom (paradigma DUA).



# ELEMENTS DEFINITORIS DEL PdD







## CONCEPTE I PRINCIPI ORGANITZATIU D'APRENENTATGE AL LLARG DE LA VIDA

Propostes de l'ODS de l'Agenda 2030 de l'UNESCO, núm. 4: «Educació de qualitat»: educació inclusiva, equitativa i de qualitat i promoure les oportunitats d'aprenentatge al llarg de la vida per a tothom.



# ELEMENTS DEFINITORIS DEL PdD

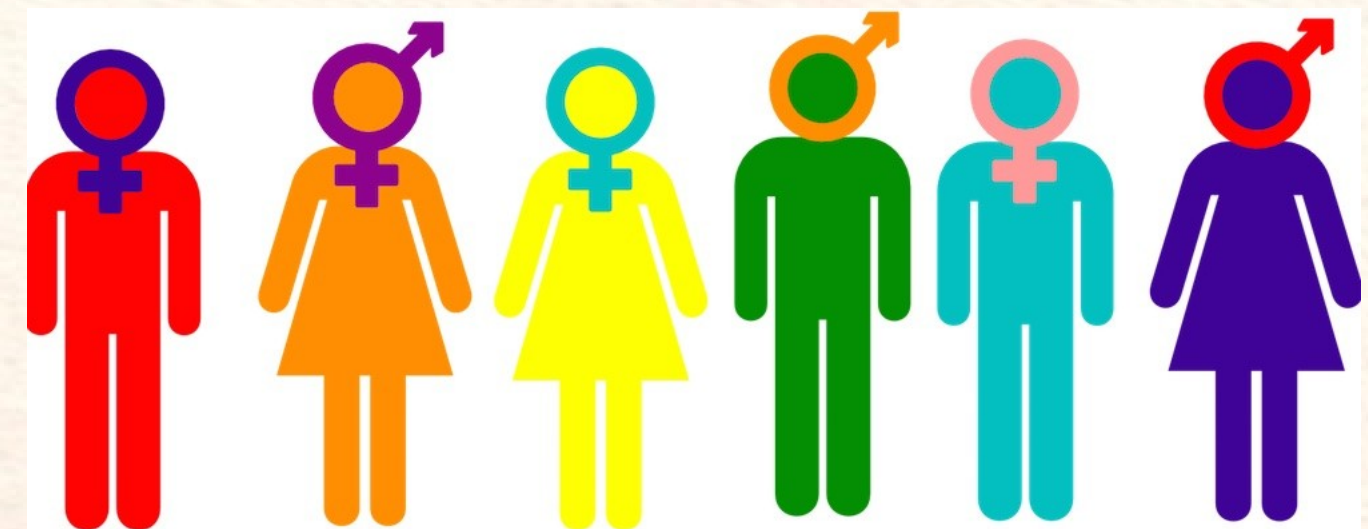






## COEDUCACIÓ I PERSPECTIVA DE GÈNERE

Igualtat real d'oportunitats i drets entre homes i dones. Eina per prevenir i abordar les violències masclistes i eix vertebrador de la visió 360 de l'educació. Propostes de l'ODS de l'Agenda 2030 de l'UNESCO, núm.5: «Igualtat de gènere».





# ELEMENTS DEFINITORIS DEL PdD





## **CONVIVÈNCIA, BENESTAR I COHESIÓ SOCIAL**

**Actuacions que vetllin pel benestar de l'alumnat i professorat, la generació de sentiment de pertinença, vincle, participació i mirada compartida.**

**El nostre Projecte de Convivència va ser aprovat pel Consell de Centre el juny de 2022.**

**La comissió de convivència farà el seguiment i revisió del PdC.**





# ELEMENTS DEFINITORIS DEL PdD







## PROJECTE LINGÜÍSTIC

**Ús del català com a llengua vehicular del centre, sent element de cohesió i integració, llengua curricular i d'aprenentatge (a excepció ensenyaments específics llengua castellana i anglesa i matèries específiques de llengua castellana i anglesa en ensenyaments de PPACF).**



# ELEMENTS DEFINITORIS DEL PdD







## COMPROMÍS AMB LA TRANSICIÓ DIGITAL

**Pla d'educació digital de Catalunya: millora de la competència digital i resposta al repte de transformació digital en connexió amb l'entorn.**

**Com ho farem?**

- **Ensenyaments de competència digital COMPETIC**
- **Proves ACTIC**
- **Estratègia Digital de Centre**

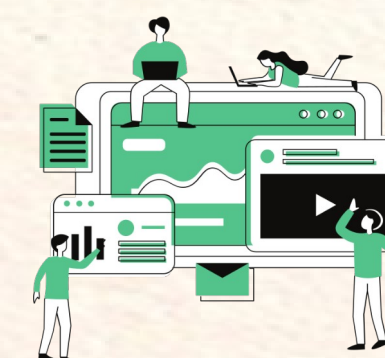
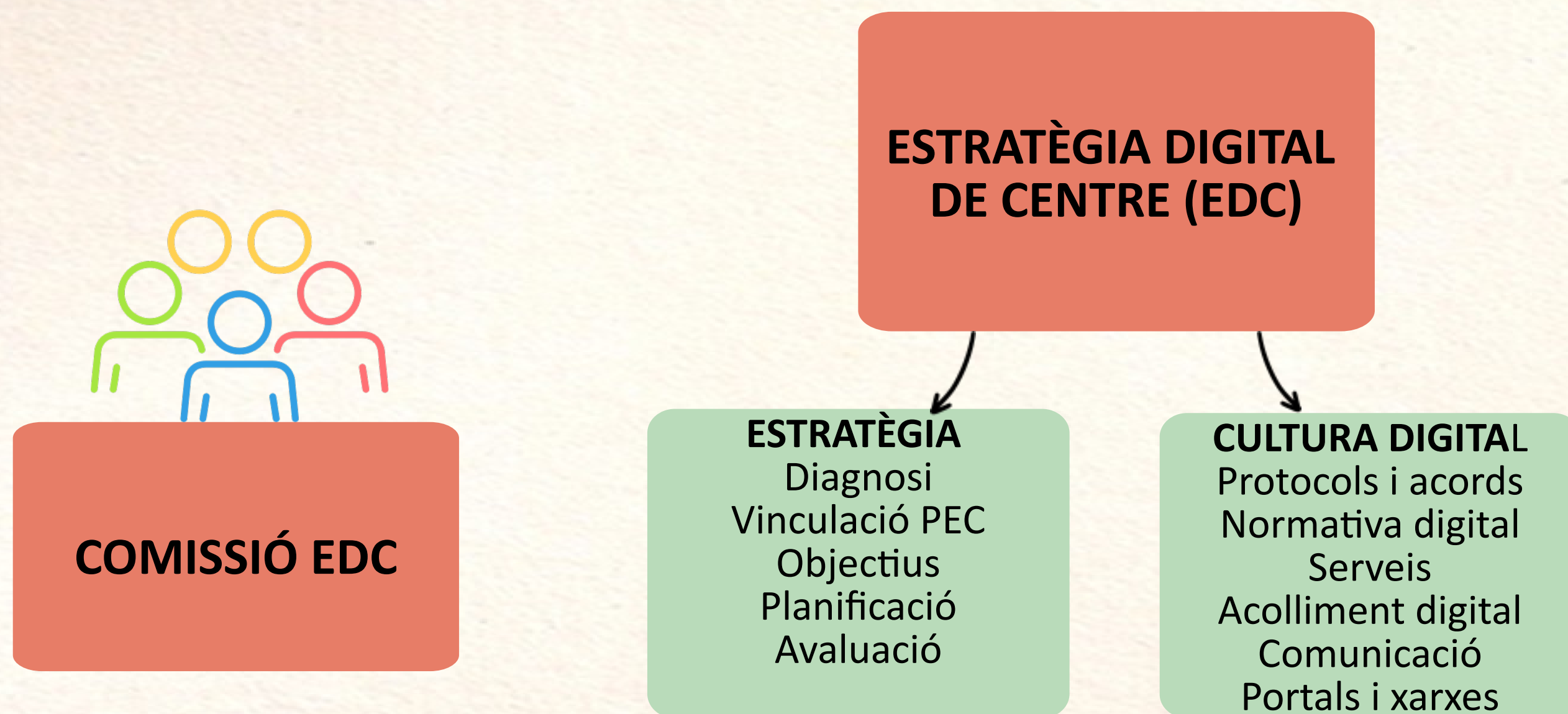






# ESTRATÈGIA DIGITAL DE CENTRE

Conjunt d'actuacions que fan possible que professorat, alumnat i centre assoleixin la competència digital.



# ELEMENTS DEFINITORIS DEL PdD







## COMPROMÍS AMB LA TRANSICIÓ ECOLÒGICA

**Centre compromès amb l'entorn, fomentant valors d'educació ambiental i fent modelatge per sensibilitzar l'alumnat.**



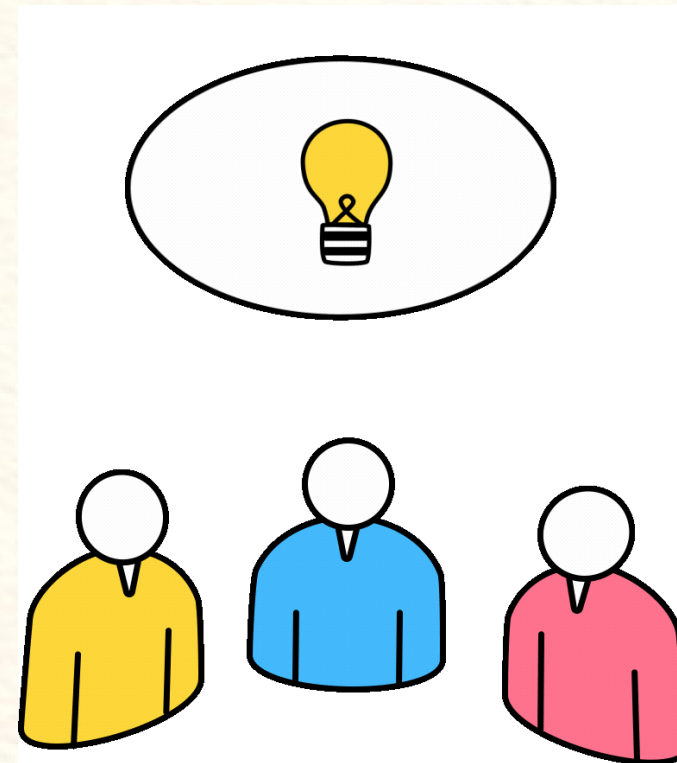




# CONCRECIIONS ORGANITZATIVES

## PROFESSORAT

**Gestió del canvi: processos de millora o innovació per aconseguir els nostres objectius**



**Model de lideratge distribuït i compartit  
Millora en la pràctica educativa i l'èxit educatiu de  
l'alumnat.**



# CONCRECIIONS ORGANITZATIVES



- **Com ho farem?**

- **Implicació i motivació de tot el claustre: treball en equip**
- **Direcció: rol líder educatiu i pedagògic, amb clima de confiança, facilitant espais d'aprenentatge i reflexió en comú.**
- **Nova estructura organitzativa de l'equip docent:**
  - **Comissions de treball: participació més distribuïda, implicació major en el projecte, corresponsabilitat en tasques, definició de rols de treball, reflexió i treball cooperatiu i sistematització de les actuacions.**
- **Incorporació de claustres pedagògics i aprenentatge entre iguals: millora de la praxi docent. Debat pedagògic i posada en comú de bones pràctiques. Construcció de coneixement.**

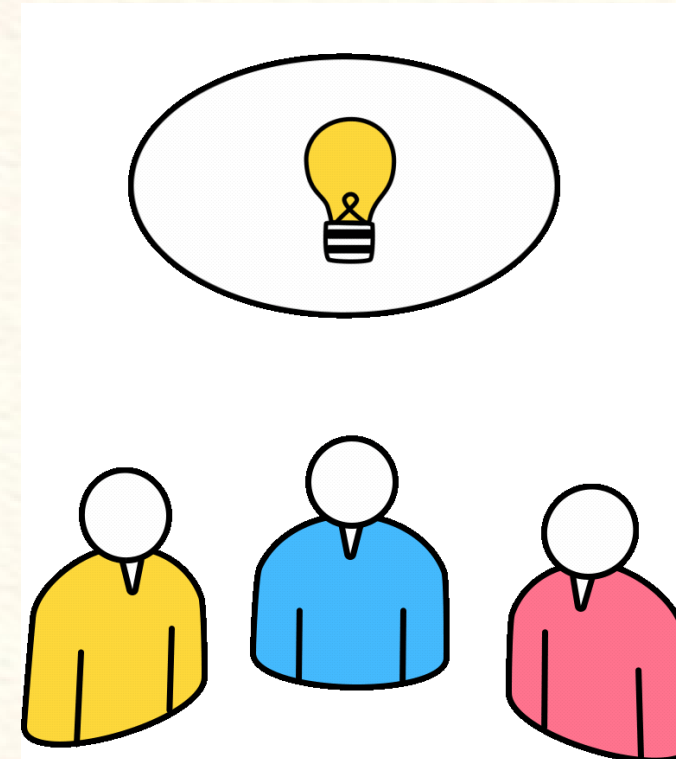






# CONCRECIIONS ORGANITZATIVES

## Milliores



**Pal·liar la feblesa del claustre per la seva inestabilitat**  
**Creació de visió compartida i inspiradora envers el projecte**  
**Millora en la pràctica educativa i l'èxit educatiu de l'alumnat**



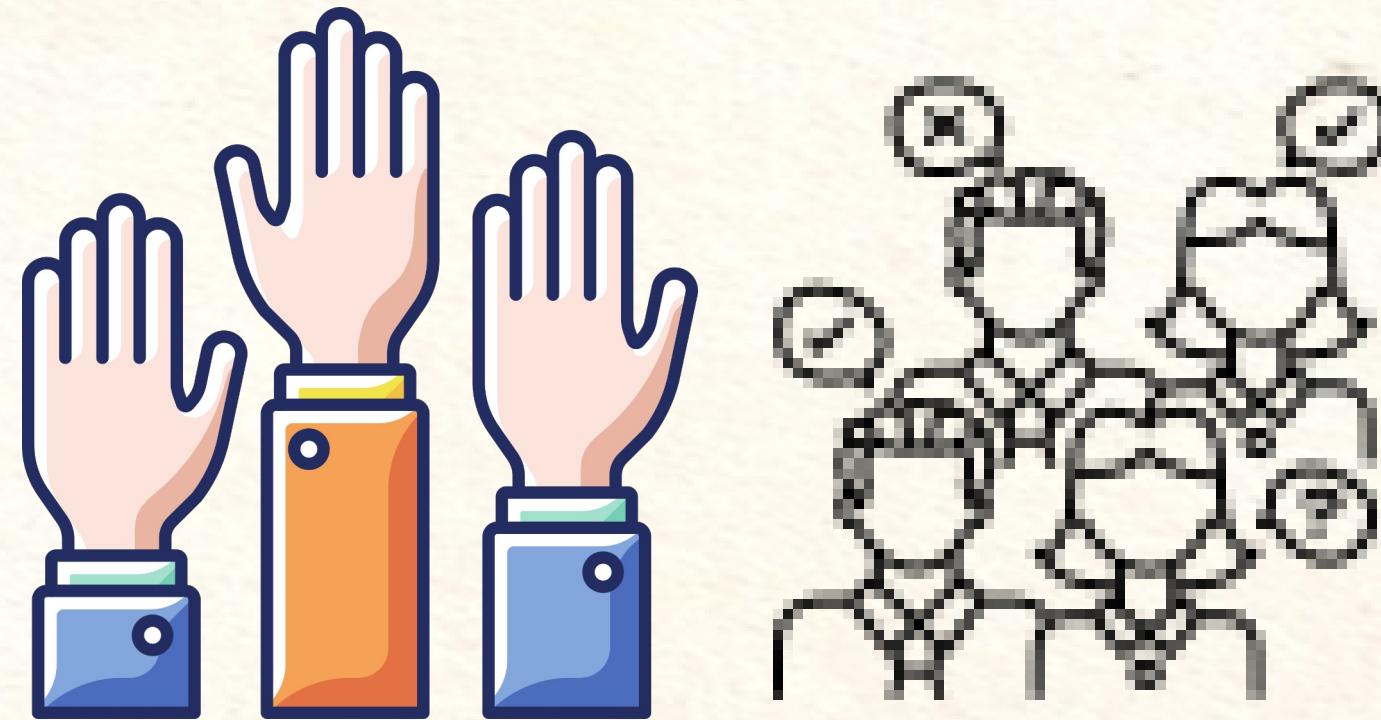




# CONCRECIIONS ORGANITZATIVES

## ALUMNAT

- Enfortiment de la participació activa en la vida diària del centre:



**Foment del sentiment de pertinença i implicació en el projecte d'escola**

# CONCRECIIONS ORGANITZATIVES



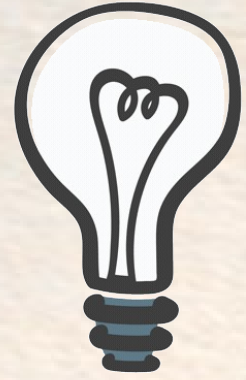
## ALUMNAT

### Com ho farem?

- **Protagonisme en la seva pròpia organització: rol més actiu i pròpies propostes**
- **Dinamització de l'estructura assembleària**
- **Establiment de mecanismes de participació**



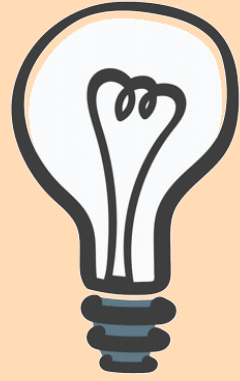




# DESPLEGAMENT DELS OBJECTIUS I INDICADORS DE PROGRÉS



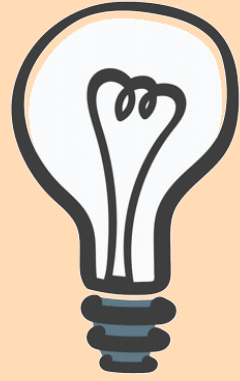




# **ÀMBIT PEDAGÒGIC I CURRICULAR**







# **OBJECTIU GENERAL 1**

**MILLORAR ELS RESULTATS EDUCATIUS**





# OBJECTIU ESPECÍFIC 1.1: MILLORAR ELS RESULTATS EDUCATIUS, ESPECIALMENT A CATALÀ 1, CATALÀ 2, CASTELLÀ 1, CASTELLÀ 2 I PPACFGS

## ESTRATÈGIES

1. MILLORA I DINAMITZACIÓ DEL PLA D'ACCIÓ TUTORIAL I ORIENTACIÓ EDUCATIVA

2. ESTABLIMENT DE MESURES I SUPORTS D'ATENCIÓ A LA DIVERSITAT

## ACTUACIONS

- Elaboració d'un pla d'acció de millora de l'acció tutorial i orientació educativa amb espais de reflexió
  - Implementació del pla d'acció de millora
  - Desenvolupament de sessions grupals (tallers) i assessorament individualitzat (entrevistes) amb servei d'orientació i en col·laboració amb les tutories
  - Col·laboració més estreta amb entitats al servei de persones nouvingudes
- 
- Millora detecció i atenció de l'alumnat amb NESE amb formació del professorat
  - Ús metodologies i entorns aprenentatge flexibles atenent diferents ritmes, necessitats i estils d'aprenentatge (aprenentatge cooperatiu i entre iguals).





# OBJECTIU ESPECÍFIC 1.2: MILLORAR LA COMPETÈNCIA LINGÜÍSTICA DE L'ALUMNAT

## ESTRATÈGIES

1. DINAMITZACIÓ DEL PLA D'APRENTATGE DE LENGÜES

2. FOMENT DE L'ÚS DE METODOLOGIES ACTIVES, D'APRENTATGE COOPERATIU I ENTRE IGUALS A TOTS ELS ENSENYAMENTS DE LENGÜES

3. MILLORA DELS PROCESSOS D'ENSENYAMENT-APRENTATGE

## ACTUACIONS

- Desplegament i sistematització de les activitats transversals a totes les llengües impartides i nivells
- Adaptació de les activitats als diferents nivells i necessitats de l'alumnat
- Disseny d'activitats i elaboració d'un recull
- Sistematització, gradació i adaptació als diferents ensenyaments
- Revisió i actualització de les programacions en funció de les dinàmiques curriculars
- Revisió i actualització dels materials didàctics
- Foment de l'aprenentatge competencial, metodologia interdisciplinària i pensament crític: Inscripció al Programa d'Innovació Pedagògica: «Apadrinem el nostre Patrimoni»
- Implementació del Programa d'Innovació Pedagògica.



# PLA D'ENSENYAMENT- APRENENTATGE DE LLENGÜES

## ACTIVITATS

Desenvolupament de la competència lingüística en les tres llengües impartides amb objectius i actuacions transversals

- Animació a la lectura: tertúlies i activitats en col·laboració amb la biblioteca BD4 per fomentar l'hàbit lector i el coneixement.
- Revista escolar
- Fem teatre
- Anem al cinema i cinefòrums
- Sortides i activitats culturals





# APADRINEM EL NOSTRE PATRIMONI

- Programa d'Innovació Pedagògica: apadrinament d'un element patrimonial per part del centre, donant-li valor i aprofundint en el seu coneixement.
- Àmbit Lingüístic
- Punts forts de programa:
  - Aprenentatge competencial
  - Metodologia interdisciplinària lligada a contextos reals
  - Metodologia de treball cooperatiu
  - Afavoreix la motivació de l'alumnat
  - Ajuda a desenvolupar el sentiment de pertinença social i al medi
  - Forta vinculació amb l'entorn i institucions locals
  - Projecció i difusió de l'element apadrinat al centre i la comunitat.





# OBJECTIU ESPECÍFIC 1.2: MILLORAR LA COMPETÈNCIA LINGÜÍSTICA DE L'ALUMNAT

## ESTRATÈGIES

4. FOMENT DE LES COMPETÈNCIES DE LA DIMENSIÓ DE COMUNICACIÓ ORAL DINS I FORA DE L'AULA A TOTS ELS NIVELLS I GRUPS DE LENGÜES

## ACTUACIONS

- Programació i realització de sortides i activitats culturals en contacte amb entorns comunicatius autèntics
- Disseny d'activitats basades en la metodologia «VTS» i elaboració d'un recull
- Sistematització, gradació i adaptació als diferents nivells
- Implementació de les activitats basades en metodologia «VTS» a l'aula
- Participació en les activitats del Programa d'Innovació Pedagògica «L'Art de Parlar» desenvolupades als museus col·laboradors
- Creació i implementació del projecte de parelles lingüístiques per afavorir la conversa i l'intercanvi cultural i lingüístic





# METODOLOGIA ESTRATÈGIES DE PENSAMENT VISUAL «VTS» I L'ART DE PARLAR

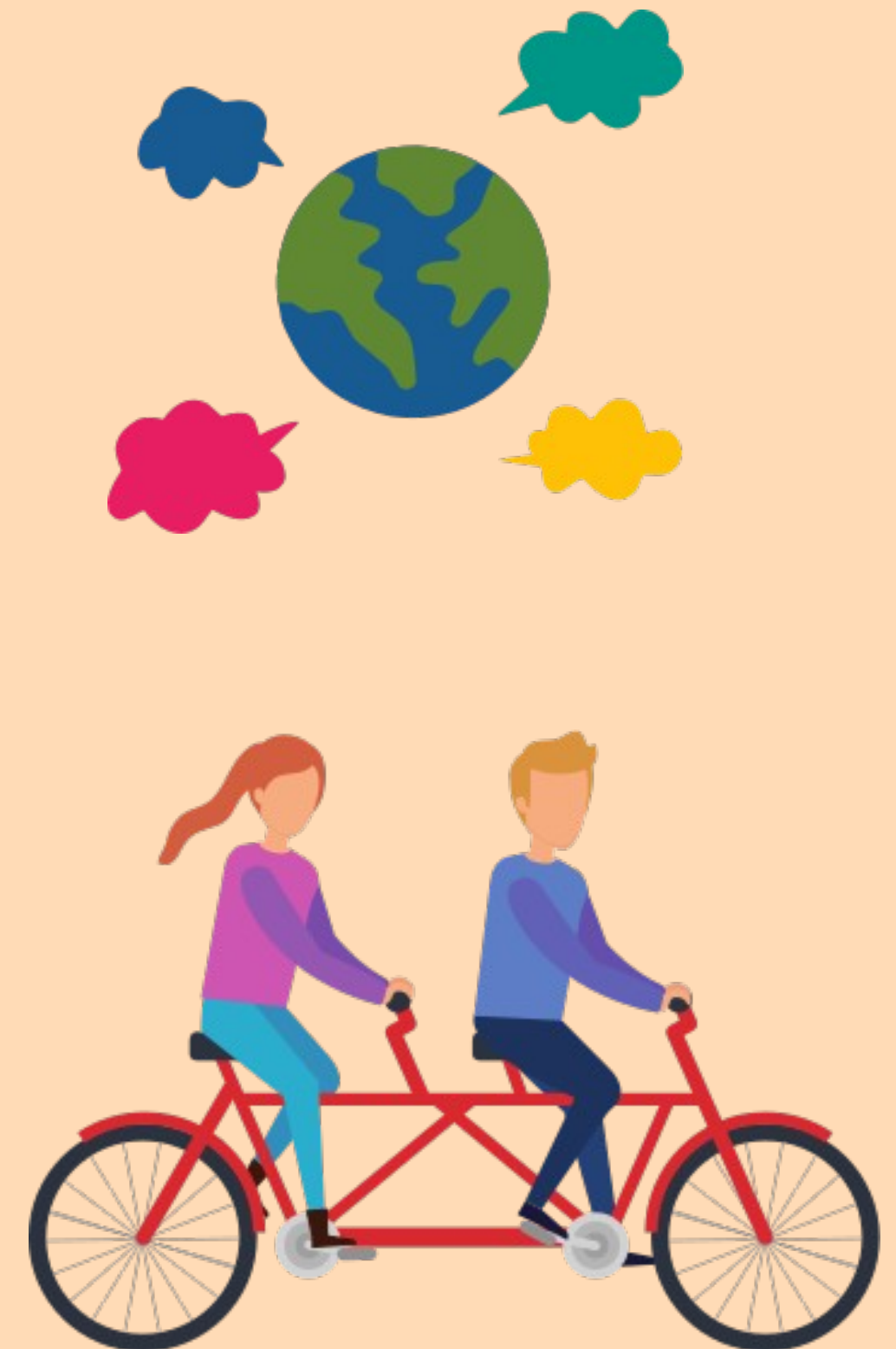
- Metodologia que utilitza l'obra d'art per aprendre a mirar, a pensar i a comunicar-se. La pràctica del «VTS» afavoreix el desenvolupament de les habilitats verbals i comunicatives dels alumnes, reforça l'autoestima, promou la integració i millora les competències clau.
- El programa d'innovació «L'Art de Parlar» pretén reforçar la competència oral dels alumnes dels ensenyaments de llengua a l'educació d'adults en el marc de la competència global implementant les estratègies de pensament visual aplicades a les obres d'art amb un enfocament competencial.
- Activitats destinades als CFA: visites – debat VTS al MNAC. Itineraris: Relacions humanes, Societat i Cultura, Natura, espais i entorns.





## PROJECTE DE TÀNDEM O INTERCANVI LINGÜÍSTIC

- És una eina d'intercanvi lingüístic i cultural a través de la creació de parelles lingüístiques per practicar diferents idiomes. En el nostre cas, per practicar les llengües impartides al centre (català, castellà i anglès).
- És una manera informal i significativa d'aprendre la llengua fora de l'aula. Especialment útil per practicar la llengua oral.
- L'intercanvi d'idiomes és molt positiu per a l'aprenentatge de les llengües, conèixer altres cultures i maneres de pensar i fer. Molt positiu per a l'acollida de persones novingudes.



# OBJECTIU ESPECÍFIC 1.3: MILLORAR LA COMPETÈNCIA D'APRENDRE A APRENDRE, L'AUTOCONEIXEMENT I L'AUTONOMIA DE L'ALUMNAT

## ESTRATÈGIES

### 1. INTRODUCCIÓ I IMPLEMENTACIÓ DE L'AVALUACIÓ FORMADORA

## ACTUACIONS

- Establiment d'espais de reflexió i formació en modalitat formació permanent del Departament i/o aprenentatge entre iguals.
- Disseny d'activitats d'avaluació formadora amb instruments d'autoavaluació i coavaluació que millor s'adaptin a les necessitats de l'alumnat
- Planificació i temporització de les activitats d'avaluació formadora
- Implementació de les activitats d'avaluació formadora a l'aula
- Seguiment i valoració de la implementació a l'aula i impacte en l'aprenentatge





# AVALUACIÓ FORMADORA

➤ És aquella avaluació que realitza el mateix alumnat sobre el seu procés d'aprenentatge i/o els dels seus companys i companyes:

- Permet prendre consciència dels aprenentatges adquirits
- Permet autoregular el seu propi procés d'aprenentatge i posar en pràctica processos per millorar-lo.
- Permet un millor coneixement d'un mateix: les pròpies capacitats i dificultats
- Fomenta la competència d'aprendre a aprendre
- Fomenta l'autonomia de l'alumnat

Qüestionaris metacognitius



Carpeta d'aprenentatge/portafolis



Rúbriques



Graelles d'autoavaluació

# OBJECTIU ESPECÍFIC 1.4: MILLORAR LA COMPETÈNCIA DIGITAL DE L'ALUMNAT

## ESTRATÈGIES

**1. IMPLEMENTACIÓ DE L'ESTRATÈGIA DIGITAL DE CENTRE**

**2. IMPULS DE LA FORMACIÓ ENTRE IGUALS I L'APRENTATGE COOPERATIU DEL PROFESSORAT EN COMPETÈNCIA DIGITAL**

**3. IMPULS DELS ENSENYAMENTS COMPETIC 2 I 3 EN MODALITAT SEMIPRESENCIAL**

## ACTUACIONS

- Sistematització de l'ús de les tecnologies digitals a tots els ensenyaments, adaptant-les a les necessitats i característiques de l'alumnat.
- Foment dels instruments d'avaluació amb tecnologies digitals dins de l'aula
- Introducció de l'avaluació formadora per mitjà d'instruments d'autoavaluació i coavaluació digitals
- Elaboració i implementació d'activitats transversals que fomentin la cultura, la participació i el civisme digital responsable adaptades als diferents ensenyaments i nivells
- Foment i sistematització de la realització d'activitats en suport digital per part de l'alumnat: ús de l'entorn virtual d'aprenentatge i realització d'activitats (EVA), activitats d'expressió escrita i activitats cooperatives.
- Organització de píndoles formatives entre iguals sobre TIC/TAC, tecnologies digitals i les seves aplicacions didàctiques, establint horari i calendari
- Sistematització de reunions de coordinació periòdiques del professorat de COMPETIC 2 i 3, establint horari i calendari
- Planificació i consens dels criteris de planificació, metodològics, de comunicació i d'avaluació





# **OBJECTIU ESPECÍFIC 1.5: POTENCIAR LA FORMACIÓ DEL PROFESSORAT PER AFAVORIR OPORTUNITATS DE CREIXEMENT COL·LECTIU EN BENEFICI DE LA MILLORA DE LA PRAXI DOCENT I ELS RESULTATS EDUCATIUS**

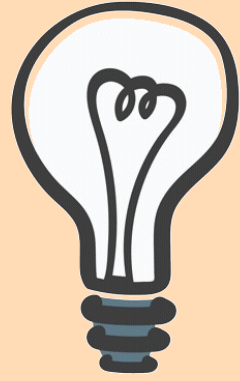
## **ESTRATÈGIES**

### **1. ELABORACIÓ I IMPLEMENTACIÓ DEL PLA DE FORMACIÓ EN CENTRE**

## **ACTUACIONS**

- Disseny i establiment del calendari d'un pla de formació que contempli les necessitats de l'equip docent per créixer col·lectivament
- Desplegament de les formacions consensuades
- Organització de píndoles formatives entre iguals de reflexió i transferència de bones pràctiques educatives de forma sistematitzada
- Creació d'espais de reflexió entorn les experiències de la xarxa XELV que permetin la millora de la pràctica educativa a l'aula





## **OBJECTIU GENERAL 2**

**REDUIR L'ABANDONAMENT I**

**L'ABSENTISME ESCOLAR**





# OBJECTIU ESPECÍFIC 2.1: REDUIR L'ABANDONAMENT I L'ABSENTISME, ESPECIALMENT A CATALÀ 1, CATALÀ 2, CASTELLÀ 1, 2 I 3 I PPACFGS



## ESTRATÈGIES

**1. PREVENCIÓ, DETECCIÓ I TRACTAMENT DE L'ABSENTISME**

**2. FOMENT DE DINÀMIQUES DE COHESIÓ DE GRUP I BENESTAR EMOCIONAL DES D'UNA MIRADA INTEGRAL DE L'ALUMNAT**

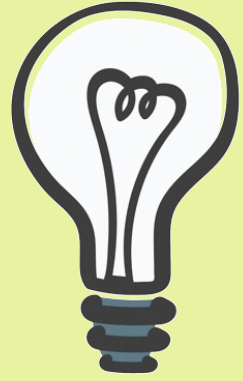
**3. FLEXIBILITZACIÓ DE MESURES PER ATENDRE MILLOR LES NECESSITATS DE L'ALUMNAT I FACILITAR LA SEVA ASSISTÈNCIA**

**4. REFORÇ DELS CANALS DE COMUNICACIÓ EDUCATIVA DIGITALS**

## ACTUACIONS

- Revisió i actualització del protocol d'absentisme: elaboració del protocol de l'alumnat absentista
- Aplicació del protocol de l'alumnat absentista
  
- Elaboració de dinàmiques de cohesió de grup i benestar emocional
- Implementació de les dinàmiques a l'aula
  
- Flexibilització de l'oferta formativa: organització dels torns i horaris segons necessitat
- Facilitat de canvis de torn segons necessitats personals alumnat i de flexibilització horària d'atenció educativa individualitzada
- Increment de la coordinació entre tutories
  
- Ús del correu electrònic i mòbil amb aplicació de comunicació educativa per tenir contacte més àgil amb l'alumnat absentista
- Ús de plataformes digitals: EVA i programari de vídeo conferències per millorar seguiment de l'alumnat absentista

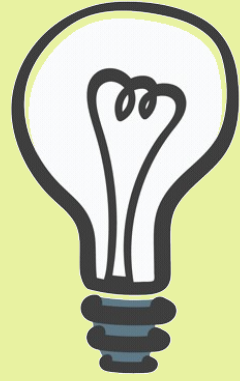




# ÀMBIT RELACIONAL I INSTITUCIONAL







## **OBJECTIU GENERAL 3**

**MILLORAR LA COHESIÓ SOCIAL**





# OBJECTIU ESPECÍFIC 3.1: MILLORAR LA PARTICIPACIÓ DE L'ALUMNAT I EL SEU SENTIMENT DE PERTINENÇA AL CENTRE

## ESTRATÈGIES

**1. AUGMENT DE LA PARTICIPACIÓ DE L'ALUMNAT PER MITJÀ DE L'ESTRUCTURA ASSEMBLEÀRIA**

**2. AUGMENT DE LA PARTICIPACIÓ DE L'ALUMNAT PER MITJÀ DE MECANISMES DE RECOLLIDA D'OPINIÓ**

**3. AUGMENT DE LA PARTICIPACIÓ AMB L'INTERCANVI ENTRE GRUPS DEL CENTRE**

## ACTUACIONS



- Revisió i dinamització de l'organització assembleària de l'alumnat: protocol organització i funcionament
- Desplegament de l'organització assembleària: coordinació consell delegats/des trimestral, reunions trimestrals equip directiu i delegats/des, participació representants alumnat al consell com a portaveus assemblea alumnat
- Realització d'enquestes d'opinió, mínim una en finalització curs
- Creació d'una bústia de suggeriments física
- Dinamització de la participació de l'alumnat a la bústia de suggeriments física i a la bústia virtual existent
- Buidatge i anàlisi de les dades recollides
- Organització de xerrades d'alumnes angloparlants als grups d'anglès
- Organització de xerrades per part d'alumnes que tenen experiència professional en àmbits on l'alumnat de PPACF vol accedir



# OBJECTIU ESPECÍFIC 3.2: MILLORAR LA CONVIVÈNCIA I FOMENTAR EL BENESTAR EMOCIONAL

## ESTRATÈGIES

### 1. IMPLEMENTACIÓ DEL PdC

### 2. FOMENT DE LES PRÀCTIQUES RESTAURATIVES ADREÇADES A L'EQUIP DOCENT I A L'ALUMNAT

### 3. FOMENT DE LA COEDUCACIÓ I PERSPECTIVA DE GÈNERE

## ACTUACIONS

- Desplegament de les activitats planificades al PdC que afavoreixin el diàleg, un bon clima de convivència i la gestió positiva dels conflictes entre l'alumnat i tots els/les membres de la comunitat educativa
- Participació a espais de reflexió i formació permanent i/o entre iguals sobre pràctiques restauratives
- Disseny de pràctiques restauratives: temps de cercle i converses restauratives
- Implementació de les pràctiques restauratives en funció de les necessitats observades
- Col·laboració amb entitats i associacions locals per a la coeducació i la igualtat de gènere organitzant activitats transversals al centre: exposicions i xerrades
- Desplegament d'activitats transversals : dinàmiques pròpies de centre i en col·laboració amb l'entorn: campanya 25N, concurs «La Dona Incògnita», cinefòrum per la igualtat i campanya Dia Internacional de les Dones



# PROJECTE DE CONVIVÈNCIA

## ➤ Actuacions:

- Desenvolupament d'activitats d'orientació educativa i acció tutorial
- Realització de reunions trimestrals amb els delegats/des de classe per avaluar la seva dinàmica des del punt de vista de les relacions i cohesió grupal.
- Realització de jocs de rol com a eina de provenció per resoldre els possibles conflictes
- Realització d'activitats complementàries a la formació que impliquin la relació entre els diferents components de la comunitat educativa
- Promoció del coneixement de les institucions socials de l'entorn
- Promoció del coneixement de les diferents cultures mitjançant activitats de caràcter cultural i grupal i/o cooperatiu.
- Utilització dels diferents canals de comunicació del centre per informar la comunitat educativa.





# PRÀCTIQUES RESTAURATIVES

- Eina que ens permet prevenir, gestionar i resoldre situacions de conflicte o problemes per tal de millorar la convivència i reforçar els vincles afectius entre les persones afectades.
- Principis i valors fonamentals:
  - Crear comunitat, millorant el clima a l'aula i al centre.
  - Enfortir les relacions de tots els membres de la comunitat educativa.
  - Fomentar el sentiment de pertinença, cohesió i sentiment de comunitat.
  - Promoure l'adquisició d'habilitats per resoldre i/o prevenir els conflictes, a través del diàleg, afavorint la reflexió, responsabilització i presa de decisions.
  - Prevenir la violència i l'assetjament escolar.



# OBJECTIU ESPECÍFIC 3.2: MILLORAR LA CONVIVÈNCIA I FOMENTAR EL BENESTAR EMOCIONAL

## ESTRATÈGIES

4. REFORÇ VINCLES ENTRE ALUMNAT AUTÒCTON I NOUvingut I INTERGRUPAL

5. APLICACIÓ DE LA FORMACIÓ EN CENTRE «LA FELICITAT ALS CENTRES EDUCATIUS»

## ACTUACIONS

- Implementació del nou projecte de parelles lingüístiques, d'intercanvi lingüístic i cultural
- Programació d'activitats transversals que generin vincle i coneixement entre grups, mínim una activitat trimestral
  
- Implementació de situacions d'aprenentatge a l'aula basades en el pensament crític, l'autoconeixement i l'atenció plena, adaptades a les necessitats i característiques de l'alumnat





# LA FELICITAT ALS CENTRES EDUCATIUS



- **Marc teòric: «Aules felices»**
- **Caràcter preventiu: millora del clima, cohesió i convivència al centres educatius.**
- **Eines i recursos pràctics per implementar situacions d'aprenentatge basades en el pensament crític (qüestionament), autoconeixement (fortaleses personals i relacions interpersonals) i l'atenció plena.**



# OBJECTIU ESPECÍFIC 3.3: REFORÇAR ELS VINCLES DE LA COMUNITAT EDUCATIVA AMB L'ENTORN

## ESTRATÈGIES

1. COORDINACIÓ FLUÏDA I ESTABLE AMB INSTITUCIONS, FUNDACIONS I ASSOCIACIONS QUE TREBALLEN PER LA INCLUSIÓ I LA COHESIÓ SOCIAL DE PERSONES NOUINGUDES O EN RISC D'EXCLUSIÓ SOCIAL

2. COORDINACIÓ FLUÏDA I ESTABLE AMB ELS CFA DE TERRASSA I EOI DE TERRASSA

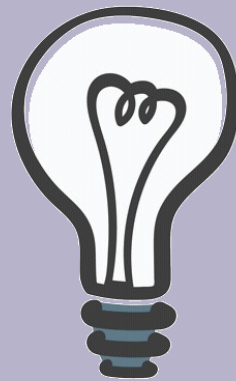
3. DINAMITZACIÓ DE LA DIFUSIÓ DE LA IMATGE DEL CENTRE I LES SEVES ACTIVITATS EDUCATIVES CAP A L'EXTERIOR

## ACTUACIONS



- Sistematització de reunions de coordinació periòdiques amb Serveis Socials, fundacions i associacions del Districte
- Establiment de canals de comunicació fluids per seguiment de casos concrets
  
- Sistematització de reunions de coordinació periòdiques per planificar i desplegar activitats conjuntes
- Establiment de canals de comunicació fluids per fer seguiment de les actuacions i fer traspàs d'informacions rellevants
  
- Implementació i sistematització de l'ús del nou canal de comunicació, la xarxa social Instagram, per vetllar per la imatge del centre i la difusió de les seves activitats educatives
- Revisió i actualització dels díptics informatius de difusió de l'oferta formativa del centre i de les seves activitats (format paper i digital)

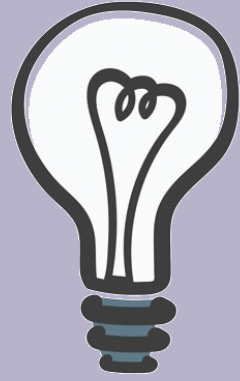




# ÀMBIT D'ORGANITZACIÓ I GESTIÓ







## **OBJECTIU GENERAL 4**

MILLORAR L'ORGANITZACIÓ I LA

GESTIÓ INTERNA DEL CENTRE





# OBJECTIU ESPECÍFIC 4.1: MILLORAR LA IMPLICACIÓ DEL PROFESSORAT EN L'ORGANITZACIÓ DEL CENTRE

## ESTRATÈGIES

1. AUGMENT DE LA IMPLICACIÓ DEL PROFESSORAT PER MITJÀ D'UNA NOVA ESTRUCTURA ORGANITZATIVA

## ACTUACIONS

- Creació de comissions de treball de l'equip docent: objectius, funcions, organització i responsables
- Establiment d'un calendari i horari de reunions
- Desplegament de la nova estructura organitzativa
- Elaboració d'actes de les reunions amb actuacions i acords

# OBJECTIU ESPECÍFIC 4.2: ELABORAR I ACTUALITZAR ELS DOCUMENTS DE GESTIÓ INTERNA DE CENTRE

## ESTRATÈGIES

### 1. ELABORACIÓ I ACTUALITZACIÓ DE LA DOCUMENTACIÓ PRIORITZADA

## ACTUACIONS

- Revisió i actualització de les NOFC (protocol alumnat absentista, assemblea alumnat, mirada restaurativa, comissions de treball professorat)
- Revisió i actualització del PdC (mirada restaurativa)
- Revisió i actualització del PAT (pla de millora acció tutorial i orientació educativa, protocol alumnat absentista)



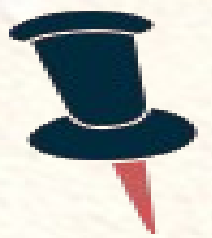


# AVALUACIÓ I RETIMENT DE COMPTES

PdD 2023-2027



- ❖ **Mecanismes d'autoavaluació : avaluació objectiva i eficaç. A la recerca de la millora contínua.**
  - **Indicadors de progrés del PdD: valor inicial i final, índex de millora i font de recollida d'informació. Grau d'assoliment dels objectius del PdD.**
  - **PGA: desplegament dels objectius del PdD per cursos: concreció de les activitats i indicadors de procés.**
  - **Memòria anual: avaluació del grau d'assoliment de la PGA i propostes de millora.**
- ❖ **Retiment de comptes als òrgans de control i participació durant el període del PdD:**
  - **Lideratge distribuït i compartit: participació del claustre i de la comunitat educativa en el desplegament de la PGA i la seva avaluació. Supervisió i avaluació pel consell de centre.**
- ❖ **Retiment de comptes a l'administració educativa i a la inspecció educativa.**
- ❖ **Finalització del mandat: autoavaluació amb l'elaboració de la memòria de la direcció. Retiment de comptes del grau d'assoliment dels indicadors tant al consell de centre com a la inspecció educativa.**



# INDICADORS DE PROGRÉS

Un indicador és una eina per mesurar, de manera quantitativa o qualitativa, el nivell d'assoliment/compliment d'allò que hem planificat i alhora poder facilitar informació per a l'adopció de decisions per a la millora contínua.

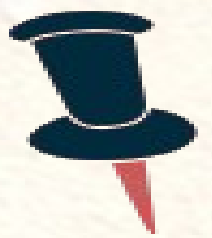
Els indicadors de progrés estan associats al PdD. Per a portar a terme l'avaluació del PdD el mateix projecte inclou i precisa els indicadors per a l'avaluació del mandat.

La seva finalitat principal és permetre comprovar l'aplicació del projecte de direcció i de verificar-ne l'assoliment dels objectius. Ens permeten fer una estimació del grau d'eficàcia en la realització de les activitats educatives, amb la finalitat de millorar la futura actuació del centre.

**INDICADOR = VALOR DE LA SITUACIÓ INICIAL + MILLORA PROPOSADA**







# INDICADORS DE PROGRÉS

## EXEMPLE

**INDICADOR = VALOR DE LA SITUACIÓ INICIAL + MILLORA PROPOSADA**

**OBJECTIU ESPECÍFIC 1.1 : MILLORAR ELS RESULTATS EDUCATIUS, ESPECIALMENT A CATALÀ 1, CATALÀ 2 , CASTELLÀ 1 I CASTELLÀ 2.**

**Indicador 1.1: Índex d'alumnat que supera els cursos de llengües, grups especificats :català 1, català 2, castellà 1 i castellà 2**

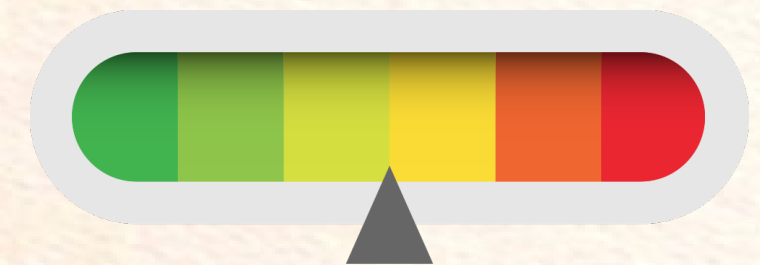
**Fórmula:** (nombre d'alumnat avaluat com a apte/nombre d'alumnat avaluat)\*100

**Situació inicial** (valor inicial): 38,25% (mitjana dels resultats dels darrers 4 cursos)

**Millora proposada** (índex de millora): 2,09 (41.7 punts percentuals)

**Situació final proposada** (valor final): 80% (en finalitzar els propers 4 cursos).

**Font de recollida d'informació:** informes d'avaluació grupals, actes d'avaluació i memòria numèrica.





***Motivem envers el canvi,  
caminant junts, pas a pas,  
cap a un futur millor***







**MOLTES GRÀCIES!**

Per  
Sílvia Cabrerizo Álvarez

