



centre
de formació
d'adults

Montcada
i Reixac

PROJECTE
EDUCATIU
DE CENTRE

Índex

- 1. Marc de referència normatiu**
- 2. Context del centre**
- 3. Caràcter propi i principis rectors**
- 4. Característiques del centre**
- 5. Objectius del centre**
- 6. Organització pedagògica del centre**
- 7. Model de convivència escolar**
- 8. Participació escolar**
- 9. La projecció externa, relació del centre amb l'entorn social**
- 10. Desplegament del PEC**
- 11. Indicadors de progrés**
- 12. Aprovació i avaluació del PEC**

1. Marc de referència normatiu

El marc normatiu i curricular que emmarca l'acció formativa del Centre de Formació de Persones Adultes Montcada (CFA Montcada) es basa en les lleis i els articles que es relacionen a continuació:

- L'article 27 de La Constitució Espanyola de 1978 proclama el dret universal a l'educació.
- L'article 21 de L'Estatut d'Autonomia de Catalunya de 2006 afirma que la Generalitat ha d'establir un model educatiu d'interès públic que garanteixi una educació de qualitat a la que es pugui accedir en condicions d'igualtat.
- La LODE (Llei Orgànica 8/1985 de 3 de juliol –BOE.4.7.1985), té com a finalitat orientar i desenvolupar els principis educatius fonamentals continguts a la Constitució. Els temes relacionats són el dret a l'educació (art.27.1.a.); els drets dels alumnes a triar la formació religiosa i moral adient (art.27.3); la llibertat de creació de centres docents (art.27.6.); l'ajut als centres docents (art.27.9.); la llibertat d'ensenyament (art.27.1.b.); la llibertat de càtedra (art.20.1.); la llibertat de consciència (arts.14,16,20 i 23); la responsabilitat dels poders públics d'una programació general de l'ensenyament per tal d'assegurar un lloc escolar a tots els ciutadans (art.27.5.); la intervenció de professors i alumnes en el control i gestió dels centres (art.27.7.).
- La LOGSE, Llei Orgànica 1/1990 de 3 d'octubre (BOE.4.10.1990), fa referència en el seu Títol III a la formació d'adults (articles 51 al 54), encara que està derogat per la LOCE.
- Llei Orgànica 2/2006, de 3 de maig i Llei Orgànica 3/2020 de 29 de desembre (LOE).
- Llei 12/2009, del 10 de juliol, d'Educació (LEC).
- Decret 102/2010, de 3 d'agost, d'Autonomia dels Centres Educatius (DOGC núm. 5686, de 5.8.2010).
- Decret 150/2017, de 17 d'octubre, de l'atenció educativa a l'alumnat en el marc d'un sistema educatiu inclusiu.
- Decret 102/2010, de 3 d'agost, d'autonomia de centres educatius. Article 31: Projecte de direcció i exercici de la direcció del centre.
- Decret 155/2010, de 2 de novembre, de la direcció dels centres educatius i del personal directiu professional docent.

- Resolució EDU/3727/2021, de 16 de desembre, de convocatòria de concurs de mèrits per seleccionar el director o directora de diversos centres educatius dependents del Departament d'Educació.
- Llei 3/1991, de 18 de març, de formació d'adults (DOGC núm. 1424, de 27.3.1991).
- Decret 213/2002, d'1 d'agost, pel qual s'estableix l'ordenació curricular de la formació bàsica de les persones adultes (DOGC núm. 3694, de 7.8.2002).
- La LOPAGCE, Llei Orgànica 9/1995 de 20 de novembre (BOE.21.11.1995), té com a finalitat assegurar la participació en els centres docents en condicions òptimes, potenciar la professionalització de la direcció dels centres, millorar la qualitat de l'ensenyament amb una ampliació de la presència de l'avaluació en el sistema educatiu (del professorat, de la direcció, dels centres, de la inspecció, ...), aconseguir una inspecció més professional i estable.
- La LOFP Llei Orgànica de les qualificacions i de la formació Professional, per tal de desenvolupar el seu desplegament, fa referència a afavorir la formació al llarg de tota la vida (art. 1), a cercar la col·laboració amb entitats de formació (art. 6) i a la facilitació d'accés a tots els ciutadans interessats (art. 10).
- La LOCE, Llei Orgànica 10/2002 de 23 de desembre (BOE.24.12.2002), té com a finalitat orientar més obertament el sistema educatiu cap a resultats, dins de la consolidació de la cultura de l'esforç i la millora de la qualitat vinculades a la intensificació dels processos d'avaluació; reforçar significativament un sistema d'oportunitats de qualitat per tothom; elevar la consideració social del professorat, reforçant el sistema de formació inicial; i desenvolupar l'autonomia dels centres educatius. Específicament, en el seu Títol III (articles del 52 al 55) fa referència a l'aprenentatge permanent i ensenyaments per a les persones adultes.
- La Llei 3/1991, de 18 de març, de formació d'adults, té com a finalitat establir el marc general de la formació permanent d'adults i regular aquelles activitats específiques no considerades en el cos normatiu vigent, d'acord amb les competències que els articles 9, 25 i 15 de l'Estatut d'Autonomia atorguen a la Generalitat.
- El Decret 72/1994, de 6 d'abril, pel qual es regulen els centres de formació d'adults. DOGC núm. 1884, de 15/04/1994, fa referència a la creació de centres d'adults, els requisits infraestructurals, les possibilitats formatives, el professorat, la inspecció, Òrgans de govern, Consell de Centre, Gestió Econòmica...
- L'ORDRE de 19 de juliol de 1994, per la qual s'estableix el règim d'autorització de centres de formació d'adults. DOGC núm. 1927 de

29/07/1994 regula l'apertura de centres de formació de persones adultes.

- L'ORDRE de 17 d'octubre de 1995, per la qual es modifica l'Ordre de 19 de juliol de 1994, per la qual s'estableix el règim d'autorització de centres de formació d'adults. DOGC núm. 2124 de 06/11/1995 incorpora diferents apartats relatius al règim d'autorització de centres de formació d'adults.
- L'ORDRE BEF/178/2003, de 16 d'abril, per la qual es regulen les proves específiques per a l'obtenció del títol de graduat en educació secundària per a persones majors de divuit anys d'edat. DOGC núm. 3870 de 24/4/2003 dona instruccions precises per l'obtenció del títol de graduat mitjançant la possibilitat d'una prova lliure.
- L'ORDRE EDC/241/2004, de 9 de juliol, per la qual s'estableix el calendari de les activitats formatives en els centres i les aules de formació de persones adultes. DOGC núm. 4176 de 16/7/2004 delimita els dies lectius del curs formatiu.

2. Context del centre

a) Definició

Nom: CFA Montcada

Caràcter: Centre de formació de persones adultes

Activitat: Educació bàsica i permanent de persones adultes (Formació inicial i bàsica de llengües i TIC, Cicle Formació Instrumental, GES, Competències per la societat de la informació i Preparació per a les proves d'accés a ensenyaments reglats: Cicles formatius de Grau mitjà i Grau superior)

Seus socials: Carrer Reixagó, 5 08110 Montcada i Reixac

Telèfon : 935643001

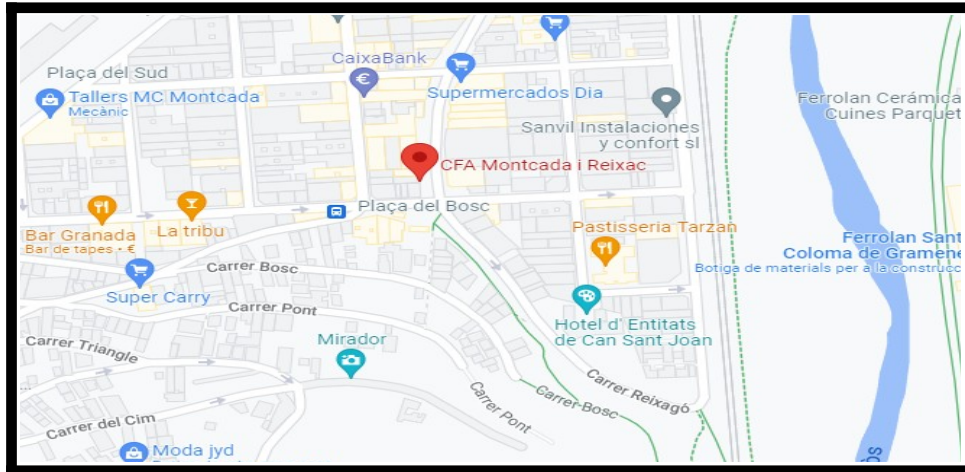
E-mail: a8062021@xtec.cat **Web:** <https://agora.xtec.cat/cfa-montcada/>

b) Situació geogràfica.

El Centre de Formació de Persones Adultes de Montcada i Reixac està ubicat al barri de Can Sant Joan, a la zona anomenada Montcada Bifurcació.

Montcada i Reixac és un poble eminentment industrial (metal·lúrgia, químiques, ciment) i, a més, és un nus ferroviari molt important per la seva proximitat a Barcelona. Es tracta d'una zona especialment deprimida tant a nivell social com econòmic.

El municipi de Montcada i Reixac és dividit en diverses zones per causes naturals, com ara el riu Besòs o els turons que hi ha al territori, però també com a conseqüència de la seva situació en el camí de Barcelona cap a les rutes del nord. Així, el municipi és travessat per varies autopistes i carreteres de diversa categoria, a part de les diferents línies ferroviàries, fet que provoca l'aïllament i desconexió dels barris de la ciutat.



c) Context de l'alumnat.

L'alumnat que acull és força divers i es pot classificar en els següents blocs:

- Un grup, sobretot de dones, d'edats compreses entre els 60 i 80 anys que volen adquirir o perfeccionar la lectura i l'escriptura.
- Un grup, majoritàriament de dones nouvingudes, que no han estat alfabetitzades al seu país d'origen.
- Joves procedents, en la seva majoria dels instituts de Montcada que no han obtingut el títol de l'ESO i que tenen com a objectiu treure's aquesta acreditació.
- Un altre grup de joves que ja tenen l'ESO i que volen continuar la seva formació.
- Gran diversitat de persones nouvingudes d'origen divers (Marroc, Pakistan, Àfrica subsahariana, de l'est d'Europa, Amèrica Llatina, etc.) que assisteixen principalment als cursos de llengua en català i castellà i/o Instrumental. Així mateix, són cada vegada més els anomenats MENAS (menors estrangers no acompanyats), que estan acudint al centre derivats pels centres d'acollida de la nostra zona.

- Un col·lectiu d'alumnes amb característiques diverses respecte l'edat, sexe o formació entre els quals també hi ha els que tenen necessitat de formació complementària o que amb la crisi del covid-19 han quedat temporalment sense feina i aprofiten aquest fet per poder ampliar el seu currículum.

d) Coordinació amb altres entitats del municipi

L'escola intenta formar part de la globalitat de la vida cultural de Montcada i fer-se un espai propi. Així treballa o ha treballat en col·laboració, de manera puntual amb diferents entitats del poble, com ara:

- Regidories d'Educació i Serveis Socials de l'Ajuntament
- Servei de Promoció de l'Ocupació (SOC)
- Servei Local de Català
- Centre de Salut
- Associació de Veïns de Can Sant Joan
- Espai Kursaal
- Xarxa d'acollida per a nousvinguts
- Escola Bon Dia
- IES la Ferreria
- IES Montserrat Miró
- Escola el Viver

l ha participat o participa en diversos programes municipals com ara:

- PASSA: Punt d'assessorament en drogues i adiccions
- Montcada antirumors: Programa per a la millora de la cohesió social.
- Associació Fem Pedagogia (GPS): Programa d'orientació i assessorament cap a l futur acadèmic i professional.
- Hort Comunitari (Mas Rampinyo)

3. Caràcter propi i principis rector.

a) Trets d'identitat del centre i la seva àrea d'influència

El Centre de Formació de Persones Adultes Montcada es defineix com a "Institució educativa pública, catalana, democràtica i social que té com a finalitat el desenvolupament de l'autonomia i el creixement personal de l'alumnat com a agents actius que s'interrelacionen, aprenen, s'adapten i es desenvolupen en una societat que canvia contínuament. La seva titularitat rau en el Departament d'Educació de la Generalitat de Catalunya, dins de la Direcció General d'Ensenyaments Professionals, Artístics i Especialitzats.

b) Finalitats i intencions socioeducatives**Pluralisme ideològic**

El centre es considera respectuós amb les creences polítiques, culturals i religioses de totes aquelles persones que d'una manera o altre participen de l'escola. S'entén que la formació política i religiosa és una formació externa al centre.

El professorat resoldrà els dubtes que pugui plantejar l'alumne relatius a qualsevol tendència política o creença religiosa, en la mesura del que sigui possible, de la mateixa forma que ho fa amb d'altres tipus de contingut, defugint de les implicacions personals.

S'eviten els adoctrinaments, el sectarisme i el proselitisme. Es pretén fomentar en l'alumnat una actitud crítica i responsable davant la societat. Es defensen els valors de la pau, la igualtat de drets, la solidaritat, la participació i la col·laboració.

Educació per a la diversitat

La diversitat és el punt de partida del procés d'aprenentatge. Per això:

1) Cal identificar i valorar les necessitats educatives especials de l'alumnat el més aviat possible mitjançant proves de nivell i entrevistes. D'una banda, en un CFA podem trobar persones amb necessitats especials tant físiques com psíquiques, que necessitaran adaptació a les condicions dels seus estudis i, d'altra banda, la gran heterogeneïtat del conjunt d'alumnes d'un centre d'aquestes característiques farà imprescindible un treball de tutoria inicial detallat per tal d'esbrinar, amb la major aproximació possible, les necessitats educatives de cada un d'ells.

2) La varietat de procedències i religions així com de nivell econòmic i educatiu de l'alumnat fa que sigui molt important treballar a nivell d'escola la no discriminació, la inclusió educativa i que el centre pugui jugar un paper compensador de desigualtats. El fet religiós s'haurà de tractar amb el màxim respecte, mirant que pugui ser compatible amb la tasca diària d'un centre escolar.

3) Qualsevol centre educatiu, i un CFA en particular, ha de ser flexible per tal d'adequar el procés educatiu a la diversitat d'actituds, interessos i necessitats de l'alumnat.

4) Cal dissenyar estratègies d'atenció individualitzada per al tractament de la diversitat, però també potenciar la participació de tots els alumnes del centre en les diverses activitats que es proposen al llarg del curs, com a elements de cohesió.

- 5) Aprofitarem les diferències com a element d'aprenentatge.
- 6) L'aprenentatge és, en gran mesura, resultat de la interacció social. Les relacions interpersonals i el clima afectiu són determinants, per això és important el seguiment d'aspectes personals de l'alumnat.
- 7) El desenvolupament del Pla d'Acció Tutorial ens ajuda a descobrir les potencialitats dels alumnes i poder així orientar-los.

Identitat cultural

El centre pretén donar a conèixer la cultura catalana com a entitat viva, que participa dels seus propis costums, història, folklore, valors culturals, tradicions, llengua... Es vol potenciar la pertinença conscient i activa a la societat catalana com a vehicle de desenvolupament i creixement personal i social, així com fomentar l'estima pel nostre país i la seva identitat.

La diversitat formativa del centre és ampla i el treball de la llengua es produeix a diferents nivells i amb diferents objectius, segons els casos.

El català és la llengua vehicular del centre. Tots els ensenyaments que imparteix el centre es fan en llengua catalana exceptuant aquells que fan referència a altres llengües en concret castellà i anglès.

Educació envers els valors

Es dona molta importància als valors i actituds envers les persones i l'entorn immediat. La intenció última és aconseguir el desenvolupament satisfactori de certs hàbits i pautes de comportament des de la perspectiva individual i social.

La conscienciació de respecte cap el medi ambient i social i cap a les persones amb les quals s'estableix relació, i l'aprenentatge i/o desenvolupament dels coneixements, valors, actituds, normes i destreses persegueixen millorar la capacitat d'actuació individual i col·lectiva en la resolució de situacions i problemes quotidians.

Principis metodològics

La finalitat de la tasca educativa és que l'alumne aconsegueixi l'autonomia formativa. L'autonomia de l'aprenent es caracteritza per una disposició a l'hora de fer-se càrrec del propi aprenentatge en el servei de les pròpies necessitats i propòsits.

Això comporta una capacitat i una voluntat per actuar independentment i en cooperació amb els altres, com a persona socialment responsable.

Cal fomentar en l'alumne una actitud curiosa, crítica, investigadora i proporcionar-li recursos d'autosuficiència per tal de que sigui el més autònom possible en el seu aprenentatge i formació. És en aquest sentit que el mestre o professor esdevé un orientador de l'alumne que afavoreix l'adquisició d'estratègies i d'aprenentatges significatius a partir dels coneixements previs.

El foment de l'assumpció de la diversitat per part de l'alumnat implica plantejar estratègies que considerin les diferències com eines d'enriquiment cultural i desenvolupar ofertes educatives que donin resposta a aquestes diferències, a la diversitat d'interessos i demandes, a les diferents aptituds i als ritmes d'aprenentatges individuals.

L'alumne adult assisteix al centre educatiu voluntàriament, no és un alumne que està en edat d'escolarització obligatòria, i, per tant, defuig de sistemes d'ensenyament rígids i autoritaris. Un alumne adult és molt susceptible d'abandonar la formació per raons extrínseques al centre (canvi d'horari laboral, atenció als infants, sortida de vacances, malaltia, desànim ...) però també per raons intrínseques (canvi d'horari de formació sense una justificació argumentada i de pes, que l'aprenentatge no li resulti enriquidor, que pensi que el mestre no afavoreix el clima de classe, que es doni un canvi de professorat poc adient, que se senti maltractat, un canvi de plantilla...).

El centre participa de l'ensenyament comprensiu i de la diversitat com a instruments que indueixen a estratègies per diversificar els recursos i afavorir la formació raonada, significativa i interdisciplinària. Les vessants del desenvolupament personal i social, així com la potenciació de la iniciativa personal i la interrelació social i afectiva són eixos fonamentals i irrenunciables en la interacció educativa amb l'alumne adult.

Les àrees s'han de tractar analíticament i interrelacionades entre sí amb l'objectiu de globalitzar els coneixements. Així les programacions s'han d'organitzar en funció d'aquesta globalització de coneixements, seguint els requeriments i les dinàmiques de cada nivell. Des d'aquest punt de vista l'alumne atorga sentit a l'aprenentatge, de tal manera que aquest esdevé funcional i significatiu.

Són trets fonamentals dels principis metodològics al nostre centre:

- Considerar a l'alumne adult com a persona que vol cobrir una doble necessitat: formar-se i relacionar-se.
- Afavorir l'expressió de l'adult en tots els aspectes possibles.
- Promoure l'adquisició i remodelació d'hàbits socials, que facilitin la convivència, i de treball que afavoreixin l'autonomia de l'alumne.
- Mantenir un estret contacte amb l'alumne adult, per tal de compartir una mateixa línia educativa.
- Complementar la formació acadèmica amb activitats extraescolars, sortides, activitats culturals (Concurs literari, celebracions...) que compensin la limitació que suposa l'àmbit escolar, en la mesura del que sigui possible.

- Flexibilitzar l'organització dels grups, del temps, dels espais i dels recursos materials i humans.

El centre desenvolupa la seva activitat educativa en modalitat formativa presencial i semipresencial en algun curs i les diferents metodologies en funció de les necessitats formatives.

c) La gestió del Centre

El pilar més important del centre és la comunitat educativa. Els seus membres intervenen de forma organitzada, coordinada, responsable i constructiva en les diverses tasques pedagògiques, didàctiques i administratives que cadascú té assignades. El diàleg és la base de la convivència i la formació l'eina constructiva.

Els principis fonamentals són:

- Establir diferents òrgans de participació que recullin la informació adient i facilitin la presa de decisions consensuades.
- Distribuir les funcions i responsabilitats.
- Implicar a tots els membres de la comunitat educativa en la participació, disseny, desenvolupament, seguiment, avaluació i innovació del PEC.
- Explicitar els conflictes i els assoliments per tal d'aconseguir els acords i el consens.

Les estratègies a seguir són:

- Fomentar i potenciar un bon clima de treball, tant entre els professors com entre els alumnes i entre professors i alumnes.
- Estructurar un organigrama que respongui a les necessitats del centre.
- Mantenir actualitzada la documentació que identifiqui el centre: Projecte de Centre, Projecte Lingüístic de Centre, NOFC, Projecte Curricular de Centre, Pla d'Acció Tutorial, Pla d'Acollida de centre, Memòria Anual i Pla anual.
- Fomentar la participació del Consell de Centre en la dinàmica de l'escola.
- Actualitzar els documents que facilitin l'avaluació interna per part dels alumnes, el Claustre i el Consell de Centre.
- Aprofundir i impulsar les relacions ja establertes amb l'ajuntament, les escoles d'adults, els instituts, Normalització lingüística,...
- Preveure i consolidar la continuïtat dels alumnes que finalitzen la seva formació dels diferents cicles i nivells, dins del marc de les instruccions d'inici de curs i de l'oferta formativa en curs.
- Desenvolupar accions que procurin l'especificitat del Centre dins del marc de la formació i de les necessitats de l'entorn social.
- Portar a terme accions que afavoreixin el desenvolupament integral de les persones per tal de millorar la qualitat de vida, el creixement personal i la relació amb l'entorn.

- Organitzar i portar a terme l'aprenentatge de la llengua catalana com a prioritat, dirigida als alumnes nouvinguts.
- Preveure i activar mecanismes que permetin el bon funcionament de l'equip docent i no docent, de les possibles metodologies pedagògiques en funcionament i de les eines digitals i de la interrelació amb el personal de l'Institut Obert de Catalunya (IOC).
- Adaptar material de treball i contingut teòric-pràctic a l'actual oferta formativa.
- Estructurar coordinacions i càrrecs per tal que totes les tasques proposades es puguin portar a terme amb èxit sota l'esforç responsable.

4. Característiques del centre

a) Equip humà

En l'actualitat l'equip docent està format per un grup de treball de set professionals i mig adscrits al Departament d'Educació: dos i mig de primària i cinc de secundària, un per a cada àmbit. Pel proper curs (2023-24) s'espera una ampliació de plantilla fins a vuit unitats que permetrà equilibrar el nombre de docents (quatre per primària i quatre per secundària)

El personal administratiu i de serveis (PAS) està format per: conserge, administrativa a jornada sencera i netejadora.

El centre col.labora regularment amb entitats que ofereixen alumnat amb pràctiques així com també col.labora amb l'entitat " Fem Pedagogia" que realitza un servei d'orientació professional i acadèmic a l'alumnat del centre que ho pugui necessitar.

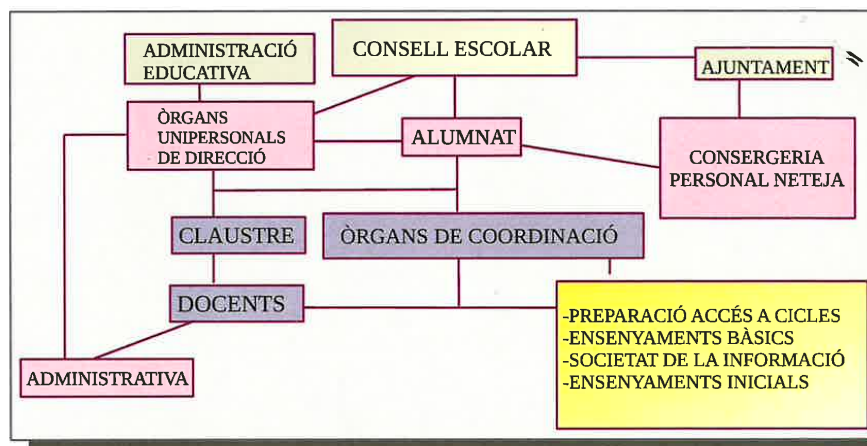
L'organització del CFA Montcada i Reixac, la gestió del centre i la direcció s'organitza de manera democràtica, afavorint que les propostes de millora i les decisions sorgeixin de l'equip humà; docents i persones participants. L'equip actual de direcció format pel director, la cap d'estudis i el secretari, vetlla pel desenvolupament de les seves responsabilitats (tal com està recollit a les NOFC) i coordina i impulsa:

- La participació de tots els membres de la comunitat en la gestió i la coordinació del centre a través dels òrgans establerts.
- La transparència en la gestió i l'ús òptim dels recursos humans, materials i econòmics.

- La democràcia per a resoldre les situacions problemàtiques que puguin sorgir.
- La relació amb la comunitat i l'entorn mitjançant reunions (Ajuntament, regidories implicades, entitats, relació amb Serveis Socials, altres centres de formació d'adults del Vallès Occidental, altres serveis de Montcada, etc.)

Per altra banda, l'organització de centre es sustenta en els equips de coordinació que són responsables dels seus ensenyaments. Les coordinacions pedagògiques de l'escola són cinc: **Coordinació d'Ensenyaments Bàsics**, **Coordinació d'Ensenyaments per a la Societat de la Informació**, **Coordinació de Preparació a Proves d'Accés**, **Coordinació d'Ensenyaments Inicials** i **Coordinació de riscos laborals**. Les funcions de cada coordinació queden recollides a les NOFC.

El següent dibuix, mostra l'organigrama bàsic del centre.



b) Instal.lacions

L'edifici consta de cinc aules-classe, una aula d'autoformació, una aula d'informàtica, un espai de recepció, lavabos (dones, homes i adaptats), una habitació per a emmagatzemar material, una habitació per al estris de la neteja i bricolatge, una sala de professors i dues terrasses.

5.Objectius de centre

D'acord amb els objectius de sistema definits pel Departament d'Educació relatius a la millora de l'èxit escolar que ja marquen la línia d'actuació a seguir als centre, i en funció de les necessitats específiques de la nostra escola, els grans objectius del centre seran els que detallarem a continuació:

Els objectius del PEC estan amb concordança amb els objectius del Projecte de direcció actual.

Així doncs:

OBJECTIUS	
ÀMBIT D'ORGANITZACIÓ I GESTIÓ PARTICIPATIVA	1. CONSOLIDAR LES LÍNIES PEDAGÒGIQUES I ORGANITZATIVES DEL CENTRE I MILLORAR ELS CANALS DE COMUNICACIÓ DE L'ESCOLA AMB ELS DIFERENTS AGENTS I LES RELACIONS ENTRE AQUESTS.
ÀMBIT PEDAGÒGIC I CURRICULAR	2. CONTINUAR AMB LA MILLORA DELS RESULTATS EDUCATIUS DELS ALUMNES DE L'ESCOLA D'ACORD AMB LA EXCEL·LÈNCIA I L'EQUITAT. 3. AFRONTAR L'ABANDONAMENT ESCOLAR APLICANT MESURES INDIVIDUALITZADES SOBRE CADA ALUMNE.
ÀMBIT RELACIONAL	4. MANTENIR I ASSENTAR LA COHESIÓ SOCIAL I PROMOURE LA IMPLICACIÓ DE LA COMUNITAT EDUCATIVA PER ACONSEGUIR EL SEU COMPROMÍS I SATISFACCIÓ I EL DE L'ENTORN SOCIAL MÉS PROPER.

Per tal de desenvolupar aquests objectius seguirem les estratègies, actuacions que estaran especificades en el PdD i en les diferents PGAC de cada curs.

6.Organització pedagògica del centre

a) Els alumnes i l'oferta formativa

La mitjana d'alumnes matriculats dels darrers anys està al voltant dels 400-450 alumnes per curs tot i que en el curs 2022-23 la xifra ronda fregant els 600 alumnes. La tendència es que en els propers cursos es mantingui aquest creixement a l'alça pel que fa al nombre de matricules.

L'activitat educativa del centre s'adreça als ciutadans i ciutadanes que necessiten i/o desitgen millorar la seva formació, ja siguin treballadors en actiu, aturats o jubilats.

L'objectiu final és que l'alumne assoleixi uns instruments formatius (eines de l'àmbit de la comunicació; de l'àmbit científic-tecnològic, matemàtic i de la naturalesa; i de l'àmbit de les ciències socials) que els permetin entendre les accions en l'ordre social, laboral i econòmic, que es duguin a terme tant en la seva empresa, si és el cas, com en el seu entorn social i cultural, al mateix temps que es potencia el creixement personal i la vessant social i humana. El centre és un espai on es pretén, a més a més de la tasca formativa, que l'alumne trobi confiança, diàleg, intercomunicació, acolliment, familiaritat,..., humanitat.

Altre necessitat que vol cobrir el centre és superar els dèficits formatius importants i els baixos nivells de qualificació, per tal de facilitar a l'alumne l'obtenció de titulacions oficials i/o a altres capacitacions més específiques.

Les accions educatives també persegueixen que l'alumne, en edat laboral, pugui optar a la formació ocupacional i/o permanent, en les millors condicions possibles d'adaptació, del nou mercat de treball en constant canvi i evolució.

Avui dia, ens trobem immersos en la societat de la informació i la comunicació, per tant, és especialment important impulsar el coneixements de les llengües i de les noves tecnologies.

El centre té una funció informativa i orientativa dirigida als alumnes que s'hi apropen interessant-se per les possibilitats formatives que atorga l'escola i/o la ciutat. Quan l'alumne arriba a l'escola, i amb l'objectiu de que es situï, se li practica una entrevista inicial, una anàlisi del seu expedient acadèmic i, si cal, una prova d'Avaluació Inicial (PAI). D'aquesta manera es detecten les seves necessitats i es confecciona un itinerari formatiu i un pla de treball personalitzat.

Dintre de cada ensenyament queden reflectits breument l'enfocament pedagògic que es dona a cada curs

D'altra banda, els col·lectius de nouvinguts, que s'adrecen al centre també són orientats cap a una formació determinada, en funció de les seves necessitats, i de l'oferta formativa del centre i/o de la ciutat. L'objectiu fonamental, en aquest

sentit, és poder cobrir totes les necessitats educatives i treballar per la cohesió social i la interculturalitat.

El Centre de Formació de Persones Adultes de Montcada i Reixac és un centre educatiu públic i gratuït que depèn del Departament d'Ensenyament de la Generalitat de Catalunya. Ofereix un ampli ventall d'activitats formatives a Montcada i Reixac.

Els ensenyaments que està impartint el centre en aquests moments, obeeixen a l'organització de l'oferta formativa que proveeix i autoritza el Departament d'Ensenyament de la Generalitat de Catalunya repartits en els següents àmbits:

- L'educació general i l'accés al sistema educatiu, que comprèn les competències bàsiques, els ensenyaments obligatoris i la preparació per a l'accés a etapes del sistema educatiu: Educació secundària per a adults (GES) i curs de preparació per a les proves d'accés a CFGS.
- L'educació per les competències interprofessionals, que comprèn la formació en tecnologies de la informació i de la comunicació i l'ensenyament de llengües: Ensenyaments de Competic (inicial, 1, 2 i 3) i ensenyaments d'Anglès (nivells 1, 2 i 3). També des de fa un parell d'anys s'ofereix un curs per estudiar la doble titulació de GES2 i Competic 1 i ensenyaments en varietat semipresencial de Competic
- L'educació per a la cohesió i la participació social (ensenyaments bàsics): Ensenyaments de llengua catalana (nivell 1) de llengua castellana (nivells 1, 2, 3) i Cicle de Formació Instrumental (nivells 1, 2 i 4).

Aquesta oferta formativa del centre es distribueix en franges horàries de matí, tarda i vespre (de 9 del matí a 9 del vespre). A la pàgina web del centre es pot trobar informació sobre el contingut d'aquesta així com els grups i horaris corresponents de cada curs: <https://agora.xtec.cat/cfa-montcada/>.

b) Ensenyaments que s'ofereixen

-El cicle Instrumental

El col·lectiu d'alumnes que assisteixen a aquest cicle són persones que no van tenir la possibilitat de formar-se adequadament quan eren més joves. Ara que poden, volen exercir el seu dret a l'educació. A l'espai escolar troben, a més a més de formació, una relació social que els enriqueix personal i socialment.

En els últims anys el perfil d'aquests grups s'ha diversificat amb la inclusió de moltes persones nouvingudes que han superat els nivells de llengua d'acollida.

La implementació del nou currículum d'Instrumental (2022) ens orienta cap un treball globalitzat en aquests cursos. Caldrà vetllar perquè les metodologies de treball a l'aula vagin en aquesta direcció així com el treball de la **llengua oral i la llengua escrita** de forma que els alumnes que assisteixin en aquests cursos treballin totes les habilitats comunicatives que els permetin adquirir les eines que necessiten en el seu dia a dia.

-El cicle de graduat en educació secundària (GES)

Els alumnes d'aquest cicle tenen edats diverses. Són persones que treballen o no i que tenen intenció de millorar la seva qualificació laboral, o bé obtenir un títol que els obri portes o bé volen simplement formar-se.

Segons l'actual projecte de Direcció, cal desenvolupar les progracions del GES d'una forma més competencial, que incloguin el disseny i planificació d'activitats amb diferents formats, per aconseguir una motivació més gran i òptima de l'alumnat.

També es important el disseny i programació d'algunes activitats que promoguin el treball per projectes en alguns mòduls de GES i potenciïn també l'ús i la utilitat de la llengua catalana (Projecte de Radio, etc).

-La prova d'accés als cicles formatius

L'alumnat que conforma aquest col·lectiu varien en franges d'edat entre els 16 i els 50 anys, aprox. Amb aquest curs l'alumnat vol obtenir un accés ràpid al món laboral i/o reciclar-se o millorar la seva qualificació professional.

-Els cursos de llengua

Els cursos de llengua que s'ofereixen: català inicial (1), castellà inicial (1), castellà bàsic (2) i castellà 3, i llengua anglesa 1, 2 i 3, volen cobrir les deficiències lingüístiques i millorar les habilitats comunicatives dels aprenents.

El grup de **castellà 1 i català 1** per a nouvinguts està conformat majoritàriament per homes i dones marroquines i paquistaneses que desconeixen pràcticament aquesta llengua i alguns d'ells fins i tot sense alfabetitzar.

El grup **castellà 2 i 3** per a nouvinguts presenta dos nivells de formació. Hi ha alumnes que tenen coneixements del castellà però sense cap titulació

acadèmica, hi ha d'altres que tenen formació, de batxillerat o universitària, i coneixen diferents llengües.

-Informàtica.

Els cursos d'informàtica es divideixen en quatre nivells. Un nivell d'iniciació (informàtica inicial) dirigit a aquelles persones que tenen coneixements mínims o que no en tenen i tres nivells operatius com a usuaris (Competic 1, 2 i 3).

Adaptem i portem a la pràctica les aportacions de les tecnologies de la informació i la comunicació (TIC) al currículum de tots els ensenyaments. El nostre objectiu és fer persones autònomes i socialment actives, capaces de transformar la informació en coneixement.

No es tracta d'aprendre informàtica sinó d'utilitzar la informàtica per aprendre. La tecnologia interactiva motiva i estimula l'aprenentatge.

En els nivells inicials, cal fomentar la motivació dels alumnes amb activitats significatives i progressives. La classe magistral no funciona en aquest tipus de grup. El mestre ha de ser capaç d'adaptar-se a la diversitat del grup. A més ha de tenir com a objectiu la de donar resposta a l'alumnat que vol iniciar-se al coneixement de les eines i processos digitals.

El centre assumeix com a objectius bàsics la formació del seu alumnat en les competències digitals bàsiques i la lluita contra la fractura social i l'exclusió de la societat de la informació de col·lectius especialment vulnerables.

c) Principis pedagògics

Alguns dels mètodes pedagògics que s'utilitzaran en els diferents ensenyaments seran entre d'altres:

-Reformulació o transformació d'espais, materials o utilització de varietat d'agrupaments per fer possible moments que permetin treballar col·laborativament (parelles, grups cooperatius) en els diferents ensenyaments (sobretot a llengua, llengua anglesa, GES, Instrumental i COMPETIC).

-Creació d'entorns d'aprenentatge que permetin generar emocions positives a l'alumnat i augmentin els seus interessos per aprendre tot basant-nos amb les bases del DUA (Disseny Universal d'Aprenentatge).

-Increment d'activitats en totes les programacions on es treballin continguts per erradicar estereotips i prejudicis, així com actituds i comportaments discriminatoris o excloents per raons culturals, de gènere o d'orientació sexual.

-Potenciar l'ús de les TAC en les activitats d'aprenentatge dels diferents ensenyaments i l'ús del EVA (moodle) en alguns d'ells o alguns mòduls de GES.

- Potenciar la **renovació de materials** ja que alguns son massa tradicionals i/o han quedat obsolets. Defugirem del materials tradicionals, dossiers que no estan en concordança amb el ritme motivacional dels alumnes a l'aula. Així doncs caldrà buscar materials més significatius i competencials així com la inclusió a les aules de materials manipulatius, jocs, etc

-També evitarem a les aules l'error d'utilitzar materials **repetitius i avorrits** pels alumnes, sobretot a les assignatures més de caire instrumental (mates, llengües) i buscarem alternatives més dinàmiques i atractives, com el treball a partir de diferents tipologies textuais , treball per *centres d'interès*, jocs matemàtics, manipulació de materials, matemàtiques a partir del que hi ha a l'entorn, etc)

-Defugir de totes aquelles metodologies clàssiques i unidireccionals que no permeten un rol actiu de l'alumne i apostar a les aules per **metodologies actives** i on l'alumne sigui el verdader protagonista del seu procés d'ensenyament-aprenentatge.

Sota la supervisió de l'equip directiu, els equips docents s'encarreguen de l'elaboració i de l'actualització del projecte curricular, i el desenvoluparan en les programacions didàctiques, en les quals es tindran en compte els següents **cri-teris metodològics** a l'hora d'elaborar les unitats de programació:

🕒 **Aprenentatge competencial**, a partir de situacions d'aprenentatge que poden presentar alguna de les següents característiques:

- . Presentar situacions contextualitzades, pròximes a l'alumnat que les ha d'afrontar.
- . Generar actituds de curiositat i d'interès per la seva resolució permetent abordatges diferents per part d'alumnes diferents.
- . Facilitar l'entrada de coneixement extern al centre educatiu.
- . Obtenir resultats per camins diversos.
- . Presentar la informació inicial usant representacions diverses.
- . Afavorir la generació d'opinions personals i crítiques.
- . Facilitar l'intercanvi d'aquestes opinions en petits grups

🕒 **Autonomia personal**. L'alumnat posa en pràctica estratègies d'autoregulació i pren decisions sobre el seu procés d'aprenentatge.

🕒 **Aprenentatge cooperatiu**. Amb aquesta metodologia l'alumnat aprèn a gestionar el treball en grup de forma cooperativa, treballant coordinadament i amb una participació equitativa, per resoldre una tasca, un repte o un problema.

🕒 **Aprenentatge per grups interactius**. Es caracteritza per ser una organització inclusora de l'alumnat. L'aula s'organitza en petits grups que desenvolupen diferents tasques de manera rotativa, de manera que tots els alumnes realitzen totes les tasques.

🕒 **Aprentatge per projectes.** Amb aquesta metodologia l'alumnat planteja, implementa i avalua una situació o problema significatiu investigable de manera interdisciplinària, d'acord amb les seves habilitats.

A més a més, el professorat tindrà en compte en els diferents ensenyaments a:

-Desenvolupar les competències bàsiques de les diferents dimensions, formulant objectius i continguts i plantejant activitats que facilitin l'assoliment de les competències bàsiques.

-Aplicar metodologies de treball per projectes o metodologies amb enfocaments globalitzats amb un centre d'interès, per afavorir unes condicions d'aprenentatge que desenvolupin i impulsin l'aprenentatge competencial en tots els nivells.

-Donar rellevància a les competències transversals, mitjançant el desenvolupament de diversos projectes, eina vàlida per aconseguir una educació integral dels alumnes: mediambient, salut, valors, viària, consum...

- Fomentar en els alumnes una actitud d'investigació: Aprendre a aprendre, que implica exercir els hàbits d'estudi, d'investigació, d'observació, d'experimentació, tècniques de treball i conrear la curiositat i l'esperit crític i esforç.

- Vetllar sempre en els diferents ensenyaments tot procurant que l'estància de l'alumnat a l'escola sigui un **procés continu i sense contradiccions vetllant per evitar l'absentisme escolar i fomentant la participació i assistència regular a les aules.**

d) Avaluació i promoció

L'avaluació permet valorar la tasca educativa així com facilitar la concreció dels ajuts pedagògics per als alumnes tant a l'inici com durant el procés educatiu.

El caràcter de l'avaluació es considera permanentment orientador des de l'anàlisi de la situació de partida i detecció de necessitats dels alumnes (avaluació inicial), com durant el procés (treball sistemàtic de l'alumne) i finalment, l'avaluació final, resum evolutiu de tot el procés.

Com a punts importants destacar i que orientaran com portar a terme l'avaluació:

- L'avaluació és un element essencial de la programació didàctica i el seu objectiu és constatar el progrés i fer el seguiment dels processos d'aprenentatge de l'alumnat.

-L'avaluació ha de ser **contínua i global** i ha de permetre identificar al més aviat possible les dificultats al llarg del procés d'aprenentatge per tal de prendre les decisions i aplicar les mesures correctores que escaiguin perquè l'alumnat assolixi les competències que determina el currículum.

-Perquè tot el procés d'avaluació sigui formatiu i formador, l'alumnat ha de conèixer els criteris i els instruments amb els quals serà avaluat.

-L'avaluació també serveix per comprovar els resultats de l'aprenentatge de l'alumnat, és a dir, el seu nivell en el procés d'assoliment de les competències. Els referents de l'avaluació són els criteris d'avaluació definits per a cada ensenyament. Aquests criteris d'avaluació són el referent del perfil de sortida de l'alumnat.

- Aquesta concreció dels criteris d'avaluació d'acord amb l'estructura curricular dels ensenyaments i la periodicitat de cada nivell podrà ser trimestral, quadrimestral, anual o biennal.

- S'establiran, en el marc d'un sistema educatiu inclusiu, les mesures i suports d'atenció educativa universals, addicionals i intensius.

-Pel que fa a l'atenció de l'alumnat amb necessitats específiques de suport educatiu, s'ha de promocionar el desenvolupament de l'autonomia personal, l'adquisició d'habilitats i l'assoliment de competències que contribueixin al desenvolupament integral i l'aprenentatge al llarg de la vida

-Així doncs l'avaluació sempre serà una **avaluació competencial** on els alumnes coneguin els criteris d'avaluació pertinents i evitem les avaluacions per "percentatges" o per examens finals.

Pel que fa als **instruments de l'avaluació**:

-D'acord amb la naturalesa de l'avaluació, els instruments d'avaluació emprats han de permetre a l'alumnat ser conscient del seu procés d'aprenentatge i han de potenciar-ne la reflexió envers l'adquisició d'hàbits i estratègies per aprendre. La interrelació constant entre el que se sap i el que s'està aprenent ha de ser la base fonamental del procés d'avaluació. El fet d'establir fites d'aprenentatge concretes, observables i fàcilment objectivables ha de possibilitar a l'alumnat prendre consciència del seu progrés i identificar destreses o habilitats encara no adquirides.

- L'avaluació ha d'incloure instruments que permetin la interacció entre docent i alumne i també la interacció entre alumnes. Per tal que l'alumnat pugui participar en el procés d'avaluació i contribuir a l'assoliment de les competències, es pot utilitzar **l'autoavaluació, la coavaluació o l'avaluació mútua**, en què el o la docent acompanya i guia l'alumne o alumna en aquest procés.

El centre utilitza diversitat d'instruments d'avaluació, que proporcionen informació a professorat i alumnat:

- . Discussions en gran i petit grup
- . Preguntes i respostes orals
- . Treballs individuals i en petit grup
- . Exposicions a l'aula de treballs
- . Problemes o investigacions
- . Realització de proves
- . Utilització de les TAC
- . Autoavaluació i coavaluació
- . Observacions sistemàtiques
- . Criteris d'avaluació compartits amb l'alumne
- . Graelles i rúbriques

- L'avaluació ha de tenir en compte **tot el procés realitzat** i no només els resultats finals (examen final o prova final). L'objectiu és ajudar a revisar les pròpies idees inicials i adonar-se dels aprenentatges adquirits per millorar-ne el procés.

- L'avaluació ha de ser **flexible a cada tipologia d'alumne**, s'ha de poder adaptar a cada individu en concret. Així doncs, serà fonamental el Disseny i aplicació d'estratègies de personalització de l'aprenentatge, així com de les mesures universals adaptades a cada promoció d'alumnes.

Pel que fa a l'Acollida i avaluació inicial

Abans de formalitzar la matrícula, els centre establirà mecanismes de coordinació per acollir i orientar les persones interessades a cursar ensenyaments del centre

-Els centre ha d'oferir a l'alumnat la informació necessària sobre l'ensenyament i el funcionament del centre.

-L'avaluació inicial consisteix en una entrevista personal per conèixer els interessos i les necessitats de l'alumne o alumna i esbrinar el nivell educatiu de partida. En cas de dubte, cal realitzar una prova d'avaluació inicial per situar-lo en el cicle i el nivell que li faciliti la continuïtat del procés educatiu.

-Si mitjançant l'avaluació inicial s'acredita algun nivell en alguna àrea, cal fer-ho constar a l'expedient acadèmic i a l'història acadèmica (sobretot a GES i Instrumental).

-Els criteris de promoció i certificació dels alumnes aniran d'acord amb els establerts pel Departament i les NOFC.

e) Atenció a la diversitat

Es tindrà en compte el el Decret 150/2017, de 17 d'octubre, sobre l'atenció educativa a l'alumnat en el marc d'un sistema educatiu inclusiu, i organitzarem els diferents recursos per tal d'assolir l'objectiu de vetllar per a que tot l'alumnat de l'escola assoleixi les capacitats i les competències bàsiques en el seu procés d'aprenentatge. A més a més, això està en concordança amb la Llei Orgànica d'Educació (LOE) on es fa referència en diferents apartats de la necessitat d'establir una educació sota principis equitatius i inclusius. A l'article 1 d'aquesta llei es remarca que un dels principis bàsics de l'educació ha de ser *"l'equitat, que garanteixi la igualtat d'oportunitats, la inclusió educativa i la no discriminació i actuï com element compensador de les desigualtats personals, culturals, econòmiques i socials, amb especial atenció a les que derivin de la discapacitat"*.

Per aquest motiu es seguirà treballant en el disseny d'actuacions per implementar mesures i suports universals en el centre, així com impulsar pràctiques inclusives que contemplin els valors que s'han esmentat.

Seràn exemples de tot això:

a) L'elaboració de plans individualitzats (PI) als alumnes que per causes varies necessitin particularment una adaptació.

D'altra banda, també caldrà tenir en compte les actuacions i els criteris que prenem amb l'alumnat que té alguna problemàtica de tipus socioeconòmic o de risc conjuntament amb Serveis Socials el servei PASSA o la Regidoria d'Integració, a més de persones que pateixin alguna malaltia prolongada o problemàtica per assistir a classe per temes laborals i/o dels alumnes que presentin greus trastorns de conducta o addicions.

No s'oblidarà tampoc la mirada cap a l'alumnat amb altes capacitats intel·lectuals o els alumnes amb integració tardana en el sistema educatiu espanyol ni de totes les persones grans que fa temps que estan cursant al mateix ensenyament al centre i que haurem de seguir motivant-los a estudiar i ajudant-los en tot el que puguem perquè persisteixin en el seu aprenentatge.

Una adaptació personalitzada per a tota aquesta tipologia d'alumnes, tindrà com a finalitat assegurar que l'alumne participi en el major grau possible en els entorns del centre i a les aules ordinàries, i que progressi en relació amb el currículum aconseguint els seus objectius.

b) També es mantindran altres mesures, com quan a l'inici del curs es demana als alumnes i a les famílies dels menors que aportin el màxim d'informació tant acadèmica com personal. Així doncs, en totes les noves matrícules se'ls

seguirà fent una primera entrevista quan es volen inscriure a un ensenyament del centre i també se'ls farà la prova d'avaluació inicial, informació que permetrà orientar d'una manera òptima cada alumne en particular i matricular-lo al curs més adient als seus interessos i a les seves capacitats. Aquesta entrevista d'acollida, doncs, facilita molt la tasca d'orientar correctament tots els alumnes.

Totes aquestes accions, també permetran identificar possibles alumnes de NEE o amb altres tipus de necessitats específiques abans que comencin a cursar els estudis cosa que serà molt útil perquè els docents puguem anticipar-nos al disseny de les estratègies per atendre'ls i avaluar-los correctament.

c) Els professors de cada ensenyament o mòdul de GES, hauran de tenir en compte les circumstàncies que s'han comentat i en uns casos adaptaran el material, i en d'altres, reduiran l'exigència envers aquests alumnes. En aquests casos es valorarà a efectes avaluatius el nivell inicial de l'alumne, el seu progrés i també molt, el seu interès, treball, participació i assistència a classe.

d) També al CFA Montcada i Reixac, en referència a la **coeducació i a la igualtat de gènere i al tractament de la violència**, es potenciarà una educació per a la igualtat sense discriminació per raó de sexe, on el respecte i la tolerància serà la base de la convivència. Defugirem de postures que alimenten la dicotomia i la diferencia de rols. Voldrem formar persones autònomes i autosuficients.

Aplicarem estratègies que quedaran recollides en el Projecte de Convivència i que ens serviran per detectar situacions de menyspreu, ridiculització, comentaris ofensius i ironies per qüestió de gènere. A més a més caldrà tenir molta cura també d'utilitzar un llenguatge no sexista a les aules.

Així doncs, caldrà definir les actuacions principals per cada curs escolar i revisar aquests punts entre tota la comunitat de l'escola.

7. Model de convivència escolar

A les NOFC (Bloc 7) està explicat com s'aborden i es tracten els conflictes i quines mesures i iniciatives s'estableixen per tal que siguin afavoridores per la convivència en el centre . Així mateix existeix un Projecte de Convivència al centre on queden reflectits també alguns d'aquests aspectes.

8.Participació escolar

Àmbit de la formació per a la cohesió, la participació social i el creixement personal.

El centre fomenta diferents tipus d'activitats complementàries a les formatives per tal de cercar la cohesió de la comunitat educativa, conèixer el medi social, fomentar la interrelació social, prevenir l'addicció a les drogues o les pantalles, activitats a la biblioteca, hort escolar, etc

Activitats complementaries, extraescolars, culturals i interculturals

Les activitats que programa el centre al llarg del curs en relació a l'àmbit en qüestió consisteixen en un seguit d'accions educatives transversals dirigides a treballar la cohesió i la participació social.

Celebracions

Celebració de la festa d'hivern per grups- classe (esmorzars col.laboratius, etc), esmorzar de comiat de fi de curs per a GES, etc.

Sortides

Es realitzen sortides de proximitat que s'especifiquen en la programació anual de cada curs al primer i segon trimestre. A final de curs el centre pot realitzar una sortida o un dinar de germanor més de caire grupal. Algunes sortides de les que hem fet han estat: al Cosmo Caixa, al Museu d'Història de Catalunya, al Museu de la Ciència i la Tècnica de Catalunya, a l'esglèsia de Sant Pere, a Besalú, Banyoles, Olot, Empuriom, Ruta del Ferro ...

Activitats culturals

DILM (dia Internacional de la llengua materna), festa literària (Diada de Sant Jordi, publicacions de l'escola,...).

9. La projecció externa, relació del centre amb l'entorn social.**a) Relacions amb Institucions públiques**

Quant a les relacions institucionals, l'escola com a organització es marca com a objectius:

. Afavorir la col·laboració amb el Departament d'Educació, el serveis educatius de l'Ajuntament de Montcada, els centres i les entitats de la zona educativa.

. Supervisar el manteniment i la seguretat de les instal·lacions escolars amb l'ajuda del conserge, mitjançant els protocols d'actuació i comunicació que estableixi el servei educatiu de l'Ajuntament i els Serveis Territorials.

. Incloure en la programació educativa de l'escola, sempre que sigui interessant i possible, la participació i utilització dels recursos i activitats que ofereixin les diferents administracions.

. Tenir contacte amb totes aquelles persones i/o institucions que atenen els nostres alumnes en qualsevol aspecte (Serveis Socials, Serveis de Primera acollida de l'Ajuntament...) especialment a través del treball en xarxa i les reunions de coordinació.

b) Relacions amb altres CFA

El centre planifica està en contacte amb altres CFA de la mateixa zona principalment amb el CFA Cerdanyola, CFA Ripollet, CFA Barberà, CFA Badia i CFA Santa Perpètua per motius de proximitat.

Aquest contacte permet fer "xarxa" amb altres centres de formació d'adults i compartir inquietuds i projectes que ens ajuden a la gestió del dia a dia a l'escola.

10. Desplegament del PEC

Aquest projecte Educatiu es desplega en altres documents que es troben redactats com a documents individuals. En aquest desplegament del PEC podem incloure:

-Normes Organització i Funcionament de Centre (NOFC)

Les Normes d'Organització i Funcionament de Centre estableixen de manera general el com i què del funcionament de tota l'escola per tal d'afavorir la consecució dels objectius pedagògics de centre en base a la gestió democràtica, participativa i col·laborativa entre els diferents agents i persones del centre.

Aquestes NOFC es concreten segons les especificitats de cada tipus d'ensenyament i curs.

Així mateix, les NOFC es van modificant periòdicament segons les noves realitats, necessitats i demandes.

-Pla d'Acollida al Centre (PLAC)

En el Pla d'Acollida a Centre (PLAC) concreta el com s'estableix l'acollida a les persones noves que s'incorporen al centre i l'acollida de tothom per a cada nou curs. Tanmateix també recull la documentació necessària per fer millor aquesta acollida a les diferents persones que s'incorporen al centre per un o altre objectiu.

-Alumnat

El PLAC de l'alumnat contempla de manera específica l'acollida del nou alumnat en el període de preinscripció i matrícula i/o durant la matrícula viva organitzada per diferents ensenyaments, segons interessos de formació de cada persona. En primer lloc es fa una entrevista inicial d'acollida d'informació, orientació i detecció de necessitats i nivell formatiu. Aquesta acollida és a càrrec del professorat coordinador o tutor d'aquell ensenyament i també de secretaria o consergeria que també tenen un paper molt actiu en aquest procés.

-Personal (Professorat nou, Alumnat de pràcticum universitats i FP)

L'acollida del professorat nou i de les altres persones que s'incorporen al centre és a càrrec de l'equip de centre (equip directiu, especialment).

En el cas dels docents de pràctiques o alumnat d'FP també necessiten una acollida i se'ls assigna un tutor de centre.

- Pla d'Acció Tutorial (PAT)

El Pla d'Acció Tutorial (PAT), s'estableix de manera específica d'acord amb el PLAC i cada tipus d'ensenyament. L'objectiu del PAT és determinar el seguiment, orientació, tutoria i assessorament durant el curs.

De manera específica, l'orientació acadèmic-professional d'aquells grups i persones que assisteixen al centre per a millorar la seva qualificació acadèmica i professional, així com avançar en formació superior.

S'estableixen tutories per a cada grup. El Pla d'Acció Tutorial (PAT) planifica els temes que s'han de tractar a les tutories al llarg del curs. Aquestes temes no són pròpiament de les matèries que s'imparteixen sinó que tenen a veure amb la vida normal del Centre (informació sobre actes previstos, presa de decisions davant d'activitats que es poden fer...) o amb la millora del procés educatiu de

l'alumnat (tècniques d'estudi, orientació educativa i professional...). També s'encarrega de la coordinació amb els representants dels grups.

El PAT ha de fomentar, de forma singular, el seguiment, el suport i la motivació individualitzats dels estudiants, de manera que l'estímul de la formació estigui inserit en la tasca del docent i sigui efectivament percebut per cada estudiant; també ha de fomentar en l'estudiant l'autonomia personal i l'autoaprenentatge.

El tutor/a és una figura que segueix la vida acadèmica de l'estudiant, acompanyant-lo i assessorant-lo al llarg del seu procés formatiu. És el seu referent al centre.

-Programacions. Projecte curricular de centre (PCC)

En les programacions curriculars dels diferents ensenyaments s'estableixen els objectius, metodologia, sistema d'avaluació i resultats d'aprenentatge pertinents a cada Ensenyament i Nivell. Segons el tipus d'ensenyament i els objectius formatius de l'alumnat, el PCC contempla l'atenció a la diversitat, segons les seves característiques i perfil adequant-ho a les diverses expectatives, edats i formes d'aprenentatge. Es contempla de manera diferent quan l'objectiu és el d'una formació bàsica permanent i al llarg de tota la vida de quan aquest és per a continuar formant-se en nivells superiors, accedir a altres estudis o bé obtenir una titulació o acreditació oficial. També es important a les PCC establir un tipus d'activitats que **fomentin l'assoliment de les competències bàsiques** i estigui en concordança amb **tota la normativa d'educació per adults** que marca **el Departament d'Educació**.

Tractant-se de persones adultes, la metodologia i l'avaluació dels continguts així com del procés d'aprenentatge pretén adequar-se a les característiques psicopedagògiques de l'adultesa, l'aprenentatge dialògic. En aquest sentit es té en compte la flexibilitat necessària que demana ajustar els requisits de la formació amb la conciliació laboral i familiar de l'alumnat.

En l'avaluació, l'alumnat hi té un paper i hi participa en base al propi compromís educatiu i objectius formatius, d'acord amb els requeriments de cada Ensenyament, curs i nivell.

-Projecte Lingüístic de Centre (PLC)

El Projecte Lingüístic del Centre (PLC) recull i integra l'ús vehicular i d'aprenentatge de les diverses llengües al centre. Contempla els objectius d'aprenentatge de l'alumnat i la seva realitat sociocultural.

L'alfabetització de les persones adultes es fa en la seva llengua materna i per a les persones vingudes d'altres països, en la llengua més utilitzada en la seva vida quotidiana.

La concreció i desenvolupament del PLC vers un enfocament plurilingüe està en procés de desenvolupament.

-Projecte de convivència (Pconv)

Aquest ha de reflectir les accions que el centre educatiu desenvolupa per capacitar tot l'alumnat i la resta de la comunitat escolar per a la convivència i la gestió positiva dels conflictes.

-Programació General Anual de Centre – PGAC.

És el document que recull la concreció de les prioritats i de tots els aspectes relatius a les activitats i el funcionament del centre per al curs escolar corresponent, dels diferents àmbits de l'autonomia de centre, d'acord amb el PdD vigent.

-Memòria Anual de Centre – MAC.

És el document que recull l'avaluació de l'assoliment dels objectius que s'han previst en la PGAC, d'acord amb els criteris, els indicadors i els procediments d'avaluació, concretats en el PdD.

- Pla d' Estratègia digital de centre .

És el document que inclou els criteris que fan referència a l'organització i als usos de les tecnologies digitals en el centre, i promou estratègies orientades a millorar l'assoliment de la competència digital dels alumnes., i de l'altra, ser utilitzada com a recurs per la resta de programes que imparteix l'escola. Aquest document estarà enllestit el Juny del 2023

Cal potenciar l'ús de les eines digitals com una eina de treball en el procés d'ensenyament-aprenentatge, utilitzant-la de forma activa per part del professorat i dels estudiants. Afavorim el treball en grup, cooperatiu i interactiu.

S'ha d'afavorir la seva utilització per part del professorat en les tasques habituals del centre i en la pràctica docent.

Tot plegat fa que avui l'escola sigui un servei obert als canvis, a les noves propostes, un lloc de relació intercultural, un espai per poder-nos comunicar i on poder aprendre conjuntament.

Cal mencionar també com a document de gestió el **Projecte de Direcció – PdD**, que és un dels instruments essencials de l'autonomia del centre, ja que ordena el desplegament i l'aplicació del PEC per al període de mandat de la direcció del centre, en concreta l'estructura organitzativa i n'inclou uns indicadors, derivats del que estableix el PEC, que han de servir per avaluar l'exercici de la direcció.

11. Indicadors de progrés

Aquests indicadors s'utilitzen i formen part de l'avaluació del centre. Contemplem els següents indicadors per fer-ne el seguiment i l'avaluació del grau d'acompliment, sense menystenir altres que es pugin afegir.

En relació als recursos:

- Desviació del pressupost
- Reducció de la despesa en alguns apartats
- Optimització dels nous recursos adquirits
- Utilització de les noves tecnologies existents

En relació als processos:

- Reunions realitzades
- Actes de reunió degudament complimentades
- Cursos de formació realitzats.
- Satisfacció del professorat i PAS
- Queixes i suggeriments tractats i resols
- Col·laboració amb les institucions del barri

En relació als resultats:

- . Percentatge d'absentisme en els diferents programes/ensenyaments.
- . Taxa de seguiment d'estudis.
- . Percentatge d'alumnes que arribin a final de curs en cada nivell/ensenyament.
- . Percentatge d'alumnes que superen el curs.
- . Percentatge d'alumnes que aproven la prova d'accés a CFGM
- . Percentatge d'alumnes que obtenen el títol de GESO.
- . Percentatge d'aprovat a les Proves d'Accés a Grau Superior.
- . Taxa d'alumnes que participen de les activitats i sortides del centre.
- . Taxa d'alumnes que superen el nivell TIC que cursen

Al Projecte de Direcció s'inclouen un seguit d'indicadors que estan en concordança amb els establerts en aquest punt

12. Aprovació i avaluació del PEC

El PEC es revisarà totalment cada 10 anys, sens perjudici que es facin revisions parcials a través de l'equip de gestió del centre a través del Consell Escolar o la direcció, quan aquesta ho consideri oportú .

L'aprovació del PEC, així com l'aprovació del les diferents actualitzacions, correspon al Consell Escolar.

Aquest PEC es difondrà a tots els membres de la Comunitat Educativa. Estarà disponible al web del centre de forma pública. Igualment, s'informarà de la

ubicació i consulta del PEC a cada nou membre que s'incorpori a la Comunitat Educativa.