

---

**PROJECTE EDUCATIU DE CENTRE**

**2022-2023**

**CFA BARBERÀ**

---

## **CONTINGUT**

---

- 1. Context**
- 2. Plantejament**
- 3. Ubicació**
- 4. Estructura organitzativa i de funcionament**
  - professorat**
  - alumnat**
  - oferta formativa i ensenyaments**
  - atenció educativa en el marc d'un sistema inclusiu**
- 5. Objectius generals i actuacions**
- 6. Projecte lingüístic**

## 1 CONTEXT

---

El Centre de Formació d'Adults Barberà es troba al municipi de **Barberà del Vallès**. Barberà del Vallès és una ciutat a la comarca del Vallès Occidental, que compta amb una població de 33.334 habitants l'any 2020.

Fins als anys 1960 Barberà era una població eminentment agrícola. A partir d'aleshores, però, el municipi va veure com la seva població s'incrementava significativament, majoritàriament com a conseqüència de la immigració interior d'Espanya que va arribar a treballar en les fàbriques. A partir d'aleshores va començar una industrialització intensa i continuada en el terme municipal.

Malgrat la crisi dels anys 70 i 80 que va afectar el sector secundari i va comportar la desaparició d'indústries i llocs de treball; hi va haver més tard un repunt de l'economia, amb la creació de noves indústries locals i multinacionals que van fer de la població un centre industrial de primer ordre i amb un creixement demogràfic important. Actualment, Barberà és una dels principals nuclis industrials de la comarca, amb un important polígon industrial i nombroses empreses. No obstant, i amb la situació excepcional de la pandèmia, tant l'activitat econòmica com l'ocupació han patit una certa frenada.

Pel que fa a la població, **el municipi ha sofert canvis importants al llarg de la seva història**. La segregació de l'antic barri de Badia, el 1994, va implicar variacions tant de territori com de població. La proximitat amb la capital, amb la Universitat Autònoma de Barcelona, la millora de la qualitat de vida, un accés més econòmic a l'habitatge i, en les últimes dècades, una segona onada d'immigració exterior poden explicar un nou creixement de la població del municipi.

## 2 PLANTEJAMENT

---

El CFA BARBERÀ definim al Projecte Educatiu de Centre (PEC) qui som com a organització, què pretenem fer i aconseguir i com ho volem dur a terme.

<b>M</b>	Oferir una formació de qualitat, al llarg de la vida, a la població de Barberà i rodalies, donant resposta a les necessitats de l'entorn social i laboral.
<b>i</b>	
<b>s</b>	Dotar de coneixements, destreses, capacitats i habilitats a l'alumnat per tal
<b>s</b>	d'actualitzar i completar la seva formació i així poder integrar-se a la Societat del
<b>i</b>	Coneixement i, si és al cas, al món laboral.
<b>ó</b>	Adaptar les metodologies educatives a les particularitats individuals, aportant sentiment de llibertat, crítica constructiva i compromís.

V i s i ó	<p>Proporcionar al professorat un entorn de treball participatiu i motivador que faciliti la seva implicació en el projecte educatiu i la gestió del centre.</p> <p>Ser un referent en la formació de l'alumnat adult, obert i receptiu a les demandes canviants de la societat, de qualitat i de constant millora.</p> <p>Ser reconegut pel tracte humà que dispensa a les persones que s'hi relacionen, i a la població a qui dona servei.</p> <p>Ser un centre competent en l'ús de les tecnologies de l'era digital d'una manera escaient, segura i respectuosa.</p>
V a l o r s	<p>Informar, orientar i formar.</p> <p>Atendre la diversitat, la coeducació, el pluralisme de gènere, ideològic, cultural i religiós</p> <p>Assegurar el respecte i la confiança en les persones com a principi per a la convivència</p> <p>Fomentar l'aprenentatge de les llengües com a eina bàsica de comunicació i formació amb especial èmfasi sobre el coneixement i l'ús de la llengua catalana.</p> <p>Afavorir el diàleg, la comunicació i la col·laboració dels membres de la comunitat.</p> <p>Garantir la conducta ètica i la transparència en les accions formatives i la gestió.</p>

### 3 UBICACIÓ

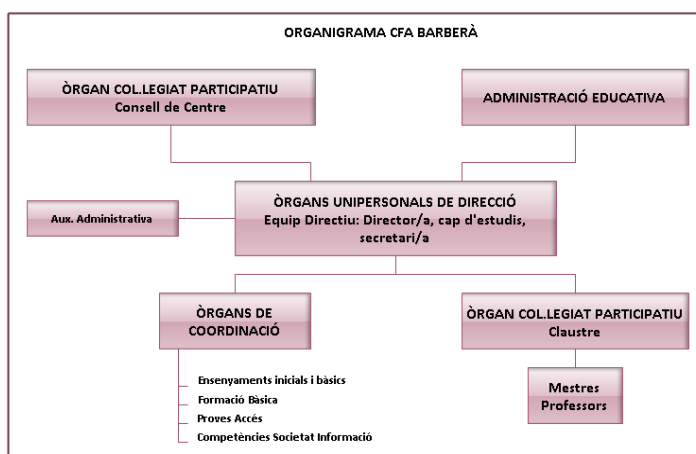
El Centre d'adults es troba a la **segona planta del Casal de Cultura** de Barberà; un espai situat al carrer Nemesi Valls, 35 en ple nucli antic de Barberà, i **comparteix edifici** amb el Departament de Cultura de l'Ajuntament de Barberà, el Consorci de Normalització lingüística, l'Escola Municipal de Música, algun equipament sociocultural i l'Auditori Maria Feliu. Pel que fa als espais físics i virtuals d'ús gaire bé exclusius del centre, queden referenciats a la taula següent

ESPAI	DESCRIPCIÓ
5 aules ordinàries	1 canó i 1 ordinador per a ús exclusiu del professorat. Es fan tots els ensenyaments a excepció de competic. 1 aula compartida amb activitats de lleure de l'ajuntament
1 aula d'informàtica	15 ordinadors personals i 1 ordinador del professorat. Aula dedicada principalment als ensenyaments COMPETIC i d'utilització per a la resta de

	grups quan queda alliberada. També és el punt de reunions de claustre i consell escolar.
1 sala de professorat	3 ordinadors personals. Sala de treball habitual dels docents fora de l'aula.
1 sala d'ofimàtica i magatzem	Amb 3 fotocopiadores, lloc d'emmagatzematge d'ofimàtica i material fungible.
1 sala de direcció / secretaria	Espai comú per a administració i direcció i atenció a l'alumnat per qüestions administratives.
Entorn virtual d'aprenentatge	Google classroom i correu electrònic
Espai virtual de comunicació	Pàgina web del centre

#### 4 ESTRUCTURA ORGANITZATIVA I DE FUNCIONAMENT

La gestió del nostre centre es basa en l'aplicació de mecanismes democràtics, transparents, participatius i objectius en tots els òrgans de funcionament, i així ho recullen les taules següents on es defineix l'organigrama, les funcions i la forma de coordinar-se de cadascun d'aquests equips.



ÒRGANS DE GESTIÓ I PARTICIPACIÓ			
GRUP	FUNCIÓ	MEMBRES	TEMPORITZACIÓ
Equip directiu	Dirigeix i coordina les activitats del centre, juntament amb la resta d'equips de coordinació i treball	Directora, Cap d'estudis i Secretari	Reunions setmanals cada divendres i quan sigui necessari
Claustre	Òrgan propi de participació del professorat en la gestió i la planificació educatives del Centre	Tot el professorat que presta serveis al centre	Reunions mensuals amb caràcter ordinari i sempre que ho convoqui la direcció o ho sol·liciti algun dels seus membres
Consell escolar	Participa en la presa de decisions en relació amb aquells temes importants per al funcionament i l'organització del centre: el projecte educatiu, la programació general, la gestió econòmica, etc	Director/a, professorat, alumnes, personal d'administració i serveis	Dues reunions al curs

ÒRGANS DE COORDINACIÓ DOCENT			
COORDINACIONS	FUNCIONS	RESPONSABLE	TEMPORITZACIÓ
Ensenyaments inicials i bàsics Formació bàsica Preparació proves accés Digital	<p>Conèixer el programa objecte de coordinació</p> <p>Fer l'avaluació inicial per tal de concretar el currículum i procedir a un correcte assessorament i orientació</p> <p>Col·laborar amb l'alumnat que finalitza i orientar-lo</p> <p>Fer la valoració final de curs de l'acció de coordinació portada a terme</p> <p>Establir els criteris per a la utilització i optimització dels recursos informàtics i per a l'adquisició de nous recursos</p> <p>Vetllar pel manteniment de les instal·lacions i els equipaments informàtics i telemàtics</p> <p>Assessorar el personal del Centre en l'ús de les aplicacions de gestió, en la utilització educativa de programes i equipaments informàtics</p>	Coordinador	<p>Reunions d'avaluació (inicials, trimestrals i finals)</p> <p>Quan sigui necessari</p>
EQUIPS DOCENTS	FUNCIÓ	RESPONSABLE	TEMPORITZACIÓ
Ensenyaments inicials i bàsics Formació bàsica Competències per a la societat de la informació Preparació proves d'accés	<p>Actuar com a òrgan en el procés d'avaluació i en l'adopció de les decisions que en resultin</p> <p>Cada professor ha d'aportar informació sobre el procés d'aprenentatge dels alumnes en la matèria o matèries que intervé</p>	Cap d'estudis	<p>Reunions trimestrals</p> <p>Quan sigui necessari</p>
TUTORIES	FUNCIÓ	RESPONSABLE	TEMPORITZACIÓ
Tutor/a de grup	Enregistrar la fitxa/expedient de l'alumnat on ha de constar l'itinerari, avaluació i anotacions que convingui	Tutor/a, grup-classe	Quan calgui

## Professorat

La plantilla està formada per un total de **9 mestres i professors** a jornada completa amb les següents especialitats i situació administrativa. Durant els anys hi ha hagut una mitjana de 2 o 3 professors que marxen del centre i que se n'incorporen d'altres.

ESPECIALITAT	SITUACIÓ ADMINISTRATIVA
--------------	-------------------------

3 mestres de primària	2 CS, una d'elles article 25 1 interí
1 mestra de primària especialista d'anglès	1 CS
2 professors de l'àmbit científicotecnològic	1 PD + 1 interí
2 professores de l'àmbit de comunicació	1 PD + 1 interí
1 professor de l'àmbit de CCSS	1 PP

Per a la gestió del centre també comptem amb una administrativa (PAS) a mitja jornada, que ve presencialment 2 o 3 dies a la setmana en setmanes alternes. Aquesta auxiliar fa molts cursos que treballa en el nostre centre i és persona essencial en el desenvolupament de la gestió. Completa la seva jornada laboral en un altre centre de primària del Vallès.

## Alumnat

---

El nostre és un centre on s'aplega **molta diversitat d'edats, cultures, de perfils professionals i d'interessos**, amb una tendència en els darrers anys cap a l'increment de la població immigrada d'origen estranger i de joves que busquen un canvi en les seves expectatives de futur.

El **nivell de formació acadèmica** de l'alumnat i, segons les darreres dades disponibles del nivell d'instrucció de la població de més de 15 anys de Barberà del Vallès, observem que un significatiu percentatge de la població de Barberà poden ser **usuaris potencials del Centre** en una o altra de les ofertes educatives. A més, també poden ser usuaris d'ensenyaments de llengua estrangera i/o d'informàtica. En un món globalitzat i amb l'aparició de noves tecnologies, moltes activitats de la vida quotidiana han canviat, i la situació de la pandèmia ha accelerat la manera com comprem, ens relacionem i també com estudiem i aprenem. I si bé, es pot considerar que per a una part de la ciutadania aquestes innovacions han implicat la simplificació d'algunes tasques, també cal tenir en compte que per una part de la població aquestes activitats s'han fet més complexes i els suposa problemes afrontar amb èxit aquests canvis. Per tant, **els grans canvis que s'han generat en la nostra societat han motivat un complexitat tecnològica i la necessitat d'altres coneixements com les llengües i la informàtica** provoca que la població hagi de reciclar-se per tal de poder-se reposicionar a la societat.

La gran majoria de l'alumnat viu al propi municipi o a municipis veïns com ara Badia del Vallès, Cerdanyola, Ripollet i Sabadell. El podem agrupar en els perfils següents:

PERFIL	CARACTERÍSTIQUES	ESTUDIS QUE SOL·LICITA
Nouvinguts i immigrants	Persones de diferents cultures i procedències	Aprenentatge del castellà En alguns casos amb un interès en altres tipus de formació que els possibiliti la continuació d'estudis o la inserció laboral.
Joves i adolescents	Interessats principalment en l'obtenció de la titulació d'ensenyaments bàsics o superiors que els permeti continuar estudiant o accedir al món laboral	GESO Cursos de preparació per a les proves d'accés a cicles formatius (GM / GS)
Adults en edat laboral	Interessats principalment en l'obtenció de la titulació d'ensenyaments bàsics o superiors que els permeti continuar estudiant o accedir al món laboral	GESO Cursos de preparació per a les proves d'accés a cicles formatius (GM / GS) Preparació proves accés universitat >25
Jubilats	Gent que principalment s'ha jubilat recentment	Cursos d'informàtica Cursos de francès i d'anglès
Gent gran	Gent que vol mantenir el seu nivell cognitiu actiu i relacionar-se	Formació instrumental En algun cas, informàtica i anglès.

## Oferta formativa

---

L'**oferta formativa** actual es dona dins d'una **franja horària lectiva** que abasta de les 8.30 del matí a les 21.00 del vespre, i es distribueix en grups de matí, tarda i vespre, tot oferint els ensenyaments que es detallen a la taula següent:

Ensenyament	Nivell
COMI	Informàtica COMPETIC inicial
COM1	Informàtica COMPETIC 1
COM2	Informàtica COMPETIC 2
COM3	Informàtica COMPETIC 3
LCAS	Llengua castellana 1
	Llengua castellana 2
LANG	Anglès 1
	Anglès 2
	Anglès 3
LFRA	Francès 1
	Francès 2
	Francès 3
U25A	Curs de PPAU per a majors de 25 anys (Part comuna)
U25A	Curs de PPAU per a majors de 25 anys (Part específica)



CFGS0000	Curs de preparació proves accés a CFGS (Part comuna)
CFGS0000	Curs de preparació proves accés a CFGS (Part específica)
CFGM0000	Curs de preparació per a les proves d'accés a CFGM
CFGM	Curs específic d'accés als CFGM (CAM)
CFI 0000	Primer nivell
	Segon nivell
APA ESO	Nivell 1
	Nivell 2

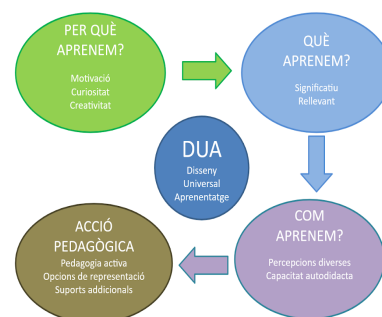
## Atenció educativa en el marc d'un sistema inclusiu

Aquest equip docent es proposa complir amb els objectius de les **ODS** (Objectius de Desenvolupament Sostenible) marcats per l'agenda 2030 de l'Assemblea General de les Nacions Unides referents als grans reptes globals. L'**Objectiu 4** n'és un i, entre d'altres, planteja *Garantir una educació inclusiva, equitativa i de qualitat i promoure oportunitats d'aprenentatge durant tota la vida per a tothom*.

Així, el nostre propòsit és orientar acadèmicament i oferir a tots els nostres alumnes la possibilitat de **formar-se al llarg de la vida**, d'adquirir, actualitzar, completar i ampliar les seves capacitats i coneixements per al seu desenvolupament personal, acadèmic i professional. Per tant, el centre aposta per una coherència metodològica i una actuació homogènia que respongui a la variabilitat de tots els estudiants, incrementant la seva participació en l'aprenentatge i responent al marc de **l'escola inclusiva**.

L'acció pedagògica s'ha de portar a terme pels diferents equips docents, els membres dels quals es coordinen a nivell curricular, metodològic i d'avaluació de forma coherent i consensuada, sempre tenint en compte les particularitats de cada ensenyament, de cada matèria, de cada professor i les característiques de l'alumnat.

Així, la concreció de les estratègies educatives, les decisions curriculars, metodològiques i d'avaluació que caldrà impulsar o continuar aplicant per tal d'assolir una educació inclusiva es reflecteixen en les següents accions, segons el marc **DUA** (**Disseny Universal d'Aprenentatge**)



## 5 OBJECTIUS GENERALS I ACTUACIONS PREVISTES

---

Els objectius que es planteja assolir aquest claustre tenen el seu fonament en tot el que s'ha recollit en aquest document, que inclou la diagnosi realitzada del centre, les conclusions de la diagnosi i les propostes de millora i la concreció de plantejament d'escola inclusiva. A més a més, també s'incorpora la demanda del professorat i alumnat, l'observació del centre, l'experiència del treball com a docents al llarg dels anys dedicats a la formació d'adults i també l'atenció als grans canvis socials, demogràfics i econòmics que darrerament afecten al nostre país.

Així doncs, partint d'aquestes premisses i tenint en compte els acords de coresponsabilitat que marca el Departament, **els objectius estratègics i les actuacions dissenyades per a cada estratègia** són les següents. A més a més, les accions, els recursos, els responsables i l'avaluació del progrés es veuen reflectits en el Pla general anual de curs.

### ➤ OBJECTIU 1: Millorar els resultats acadèmics

#### ACTUACIONS

- 1 Actualització i revisió dels mètodes d'aprenentatge i d'avaluació
- 2 Reducció dels percentatges d'absentisme i abandonament
- 3 Ús de les tecnologies per facilitar l'aprenentatge de l'alumnat
- 4 Millora de la competència oral en llengua catalana

### ➤ OBJECTIU 2: Millorar la cohesió social i amb l'entorn

#### ACTUACIONS

- 1 Afavoriment del benestar del personal
- 2 Afavoriment del benestar de l'alumnat
- 3 Difusió de la presència del centre d'adults al municipi i de l'oferta educativa
- 4 Vincles del centre amb la comunitat
- 5 Elaboració d'un estudi dels espais i de l'estètica

### ➤ OBJECTIU 3: Millorar l'organització i funcionament del centre

#### ACTUACIONS

- |  |
|--|
| <ol style="list-style-type: none"><li>1 Organització de la sala de professorat, l'espai de direcció i secretaria</li><li>2 Actualització de la documentació del centre</li><li>3 Posada en marxa del workspace</li></ol> |
|--|

## 6 PROJECTE LINGÜÍSTIC

---

Actualment al CFA Barberà la gran majoria dels alumnes tenen el castellà com a llengua vernacle i d'ús habitual. La llengua de comunicació principal per a molts alumnes de GES i CAM és el castellà, i el grau de coneixement escrit i oral del català és nul, escàs o mitjà. A més a més, el fenomen de la immigració externa també té un impacte al nostre centre; part d'aquest alumnat nouvingut tampoc entén massa bé el castellà i gens el català. Tot això defineix el perfil lingüístic de l'alumnat del centre que es comunica en castellà entre ells i el català s'utilitza com a llengua d'aula. Fet que demostra aquest repte de treballar les llengües, segons normativa: **títol II de la LEC**.

És per aquest motiu que l'**impuls del català** queda recollit com a **objectiu 1** en el **Pla General Anual**. En aquest sentit, caldrà definir les principals necessitats del centre en l'actualització del **Projecte Lingüístic (PL)** i hauran de ser:

1. Continuar emprant **el català com a llengua vehicular d'ensenyament i aprenentatge**, així com en les activitats internes i externes de la comunitat educativa: activitats orals i escrites de l'alumnat i del professorat, llibres de text, material didàctic, activitats d'aprenentatge i d'avaluació, comunicacions...
2. Continuar utilitzant el **català en l'atenció administrativa i la documentació del centre**, sense desatendre, però, el coneixement adequat i l'ús correcte del castellà.
3. Augmentar les **activitats** competencials (conferències, teatre, festes inici i final de curs, etc) que es fan en català.
4. Fomentar l'ús del **català com a eina d'integració, d'enriquiment personal i de promoció laboral i professional** al país d'acollida.

---

*El PEC també va acompanyat d'altres documents més concrets com les Normes d'Organització i Funcionament del Centre (NOFC), les Programacions Curriculars de Centre (PCC) i els Criteris d'Avaluació, el Pla d'Acció Tutorial (PAT) o els diferents protocols d'actuació.*

