

# PROJECTE EDUCATIU DE CENTRE

## ESCOLA VALL DE PALAU SANT ANDREU DE LA BARCA



Aprovat en sessió de Claustre el]

[Aprovat en sessió de Consell Escolar el]



## ÍNDEX

1. Projecte Educatiu de Centre (PEC) | **3**
2. Anàlisi del context (**ON SOM?**) | **6**
  - 2.1 Normatiu.
  - 2.2 Àmbit extern
  - 2.3 Àmbit intern
3. Plantejament institucional (**QUI SOM?**) | **9**
  - 3.1 Valors
  - 3.2 Missió
  - 3.3 Visió
  - 3.4 Els 7 principis de l'aprenentatge
4. Objectius educatius i prioritats d'actuació (**QUE PRETENEM?**) | **10**
5. Principis i criteris bàsics que caracteritzen el centre, referits a intervenció educativa, orientació i avaluació (**COM HO FAREM?: METODOLOGIA – ESCOLA INCLUSIVA**). | **12**
6. Estructura organitzativa del centre i mecanismes de participació (**ORGANITZACIÓ**) | **15**
7. Col·laboració i comunicació entre els diferents sectors de la comunitat educativa i l'entorn (**OBERTURA A L'ENTORN**) | **16**
8. Conjunt d'indicadors per fer el seguiment i l'avaluació del grau d'acompliment dels objectius generals del PEC i dels altres projectes i programes que el formen (**COM AVALUAREM?**) | **18**
9. Mecanismes de difusió. | **27**
10. Elaboració, renovació i actualització del PEC i dels diferents documents annexats. | **28**
  - Projecte Direcció (Pd)
  - Normes d'Organització i Funcionament de Centre (NOFC)
  - Projecte lingüístic de centre (PL)
  - Concreció i Desenvolupament del Currículum / Criteris d'Avaluació
  - Pla d'Acció Tutorial (PAT)
  - Pla d'Atenció a la Diversitat (PAD)
  - Projecte de Convivència
  - Pla d'Acollida del Centre
  - Carta de Compromís Educatiu
  - Pla d'Emergència
  - Pla TAC
  - Programació General de Centre
  - Memòria Anual
11. Resolució de la directora del centre educatiu per la qual s'aprova el projecte | **30**





## 1. PROJECTE EDUCATIU DE CENTRE (PEC).

### 1.1 Definició del PEC.

“El Projecte Educatiu és el document estratègic marc per a la institució escolar, que ha de formalitzar i concretar les seves intencions i actuacions, dotant-la d'una identitat diferenciada i plantejant aquells valors i principis que assumeix aquesta comunitat. És l'instrument clau que orienta la intervenció educativa del centre, el projecte de referència a l'hora de justificar i legitimar qualsevol actuació que a nivell individual o col·lectiu realitzin tant el professorat com els directius i demés membres de la comunitat escolar”. (inspecció Lleida 2011)

Línia de centre.

### 1.2 Funcions del PEC.

1. Servir com a document marc, és a dir, com a referència de qualsevol altres documents de gestió de la vida escolar. Planificació estratègica
2. Adaptar les diferents activitats del centre a les necessitats i les característiques soci - culturals i educatives de l'entorn i del centre. Coherència
3. Crear espais de negociació, afavorint una cultura del diàleg i de la presa de decisions consensuades, a fi d'augmentar el seu caràcter vinculant, comproment-nos en un model d'educació i gestió de tipus participatiu i democràtic. Participació i coresponsabilitat.
4. Propiciar un model d'autoavaluació, a través de diferents instruments desenvolupats i consensuats amb aquest objectiu, obtenint mesures quantitatives i sobretot qualitatives de l'eficàcia de les tasques formatives. Tot això amb l'objectiu d'elevat i millorar, tant els nivells acadèmics com la dimensió humana del procés d'ensenyament – aprenentatge. Cultura avaluativa.
5. Possibilitar i facilitar la participació en les institucions escolars dels diferents agents externs e interns de la Comunitat Educativa. Obertura a l'entorn





### 1.3 Principis rectors del Sistema Educatiu

El sistema educatiu, en el marc dels valors definits per la Constitució i per l'Estatut, es regeix pels principis generals següents: LEC art 2. Principis rectors del Sistema Educatiu.

- a) El respecte dels drets i els deures que deriven de la Constitució, l'Estatut i la resta de legislació vigent.
- b) La transmissió i la consolidació dels valors propis d'una societat democràtica: la llibertat personal, la responsabilitat, la solidaritat, el respecte i la igualtat.
- c) La universalitat i l'equitat com a garantia d'igualtat d'oportunitats i la integració de tots els col·lectius, basada en la coresponsabilitat de tots els centres sostinguts amb fons públics.
- d) El respecte de la llibertat d'ensenyament, la llibertat de creació de centres, la llibertat d'elecció entre centres públics o centres altres que els creats pels poders públics, la llibertat de càtedra del professorat i la llibertat de consciència dels alumnes.
- e) El pluralisme.
- f) La inclusió escolar i la cohesió social.
- g) La qualitat de l'educació, que possibilita l'assoliment de les competències bàsiques i la consecució de l'excel·lència, en un context d'equitat.
- h) El conreu del coneixement de Catalunya i l'arrelament dels alumnes al país, i el respecte a la convivència.
- i) El respecte i el coneixement del propi cos.
- j) El foment de la pau i el respecte dels drets humans.
- k) El respecte i la preservació del medi ambient i el gaudi respectuós i responsable dels recursos naturals i del paisatge.
- l) El foment de l'emprenedoria.
- m) La coeducació i el foment de la igualtat real i efectiva entre dones i homes.
- n) L'afavoriment de l'educació més enllà de l'escola.
- o) L'educació al llarg de la vida.
- p) El respecte del dret de mares i pares perquè llurs fills rebin la formació religiosa i moral que vagi d'acord amb llurs conviccions.
- q) L'exclusió de qualsevol mena de proselitisme o adoctrinament.

### 1.3 Principis rectors del Sistema Educatiu

Caràcter i projecte educatiu dels centres públics

LEC art 93 Caràcter i projecte educatiu dels centres públics.

1. Les administracions han de garantir que els centres públics dels quals són titulars siguin referent de qualitat educativa i d'assoliment dels objectius d'excel·lència i d'equitat que aquesta llei determina.

2. L'escola pública catalana es defineix com a inclusiva, laica i respectuosa amb la pluralitat, trets definidors del seu caràcter propi.





### 1.3 Principis rectors del Sistema Educatiu

3. Els centres públics es defineixen d'acord amb els principis de qualitat pedagògica, de direcció responsable, de dedicació i professionalitat docents, d'avaluació, de retiment de comptes, d'implicació de les famílies, de preservació de l'equitat, de cerca de l'excel·lència i de respecte a les idees i les creences dels alumnes i de llurs mares, pares o tutors.

LEC art 93 Caràcter  
i projecte educatiu  
dels centres públics

4. Els principis definits pels apartats 2 i 3 inspiren el projecte educatiu que cada centre públic ha d'adoptar en exercici de l'autonomia que aquesta llei li reconeix. En tot cas, el projecte educatiu de cada centre s'ha de comprometre expressament a complir aquests principis i ha de determinar la relació amb els alumnes i les famílies, la implicació activa del centre en l'entorn social i el compromís de cooperació i d'integració plena en la prestació del Servei d'Educació de Catalunya.





## 2. ANÀLISI DEL CONTEXT.

Per tal d'elaborar el **Projecte Educatiu del Centre**, d'acord amb les necessitats de la nostra escola, i convertir-lo en una eina útil per la millora de la gestió del centre es imprescindible partir de l'anàlisi de l'entorn. Tindrem en compte els trets més rellevants del context normatiu i del àmbit extern i intern per tal d'identificar les prioritats i de formular els objectius.

### 2.1. Context NORMATIU

La normativa vigent bàsica que haurem de tenir en compte a l'hora d'elaborar, revisar o modificar el Projecte Educatiu del Centre (PEC) serà la següent:

- a. **Llei Orgànica 2/2006**, de 3 de maig), **d'Educació – LOE**. (BOE del 4.05.2006)
- b. **Llei 12/2009**, del 10 de juliol **d'Educació – LEC**. (DOGC del 16.07.2010)
- c. **Decret 102/2010**, de 3 d'agost, **d'autonomia dels centres educatius**. (DOGC 05.08.2010)
- d. **Decret 155/2010**, de 2 de novembre, **de la direcció dels centres educatius públics i del personal directiu professional docent**. (DOGC 11.11.2010).
- e. **Decret 181/2008**, de 9 de setembre, pel qual s'estableix **l'ordenació dels ensenyaments del segon cicle de l'educació infantil**. (DOGC 16.09.2008).
- f. **Decret 119/2015**, de **23 de juny**, **d'ordenació dels ensenyaments de l'educació primària** (DOGC 26.06.2015 ).
- g. **Ordre ENS/164/2016**, de **14 de juny**, **per la qual es determinen el procediment i els documents i requisits formals del procés d'avaluació en l'educació primària** (DOGC 23.06.2016)
- h. **Decret 150/2017**, de **17 d'octubre**, **de l'atenció educativa a l'alumnat en el marc d'un sistema educatiu inclusiu**, (DOGC 19.10.2017)

### 2.2. ÀMBIT EXTERN.

- L'escola Vall de Palau ha canviat en els últims anys la tipologia de l'alumnat degut a una reorganització urbanística de la població de Sant Andreu de la Barca. El centre es trobava ubicat en la perifèria de la ciutat però, degut a l'expansió de la mateixa, ha quedat situada en el centre d'una nova zona residencial composta per famílies joves amb un nivell socio-econòmic mig molt preocupats i amb altes expectatives per l'educació dels seus fills i filles. Entorn proper: el barri.
- La tipologia de l'alumnat també ha anat variant durant els últims anys per diferents motius: Les famílies  
En primer lloc, s'ha reduït força la immigració, d'un 20% a un 2,75%.  
En segon lloc, degut a l'augment de l'oferta de places educatives a la zona s'ha observat que la majoria de les famílies, en el període de matriculació, que seleccionen el





centre en primera opció pel projecte educatiu que ofereix.

- Les relacions amb l'entorn podríem definir-se com molt bones ja que va ser una de prioritats en el projecte educatiu 2008 - 2012. Es programen col·laboracions educatives anuals amb les diferents entitats de Sant Andreu de la Barca: esportives i culturals de la població, el casal d'avis, serveis socials, ... així com entitats externes com la Universitat de Barcelona, El Banc de Sang i Teixits.  
Relació Entorn - centre centre – entorn
- La valoració de les enquestes de satisfacció que es passen anualment a la Comunitat Educativa els resultats que són, en general, força positives: les famílies un 80%; els alumnes un 85% i; els mestres un 75%.  
Grau de satisfacció de les famílies.
- L'AMPA es força col·laboradora amb totes les activitats proposades en el centre i ofereix un gran recolzament. Malgrat que el nombre de socis és molt elevat el grup de persones que col·laboren directament és força reduït.  
Col·laboració AMPA–Escola.
- L'AMPA ofereix activitats extraescolars força variades adreçades a tots els infants de l'escola, així com l'acollida matinal. Aquest curs 19/20 han començat a oferir també activitats al migdia.  
Activitats Extraescolars.

## 2.2. ÀMBIT INTERN.

- L'equip de mestres és un dels factors fonamental per aconseguir una escola de qualitat en al qual es nens i nenes tinguin la possibilitat de desenvolupar-se tenint en compte les seves capacitats. En el nostre centre, sens dubte, aquest equip és una de les seves principals fortaleses.  
Equip de mestres.
- L'equip de mestres és un dels factors fonamentals per aconseguir una escola de qualitat en la qual els nens i nenes tinguin la possibilitat de desenvolupar-se tenint en compte les seves capacitats. En el nostre centre, sens dubte, aquest equip és una de les seves principals fortaleses. L'índex de mobilitat del professorat ha anat baixant en els últims anys, passant d'una 11,11% el curs 2012-2013 a un 6,87 per al curs 2018/2019. D'aquestes dades, podem extreure, que la plantilla ha anat estabilitzant-se amb aquelles persones que creuen en un projecte comú de centre il·lusionats per la seva feina, i sobretot, amb un alt grau de professionalitat. Cal destacar que, com a part del consell de direcció del centre, tenim als coordinadors de responsabilitats específiques format per un grup de persones molt preparades i motivades que, sens dubte, garanteixen amb la seva tasca la coherència i l'èxit de totes les accions que es desenvolupen en el centre.
- El rendiment dels alumnes, d'acord amb les proves de competències externes i internes, s'ha anat consolidant en la





mitjana de Catalunya pel que fa a les àrees de llengua catalana i castellana, per sota en matemàtiques i per sobre en llengua anglesa.

Resultats  
Alumnes

- Des del curs 2005 al centre, com a resultat de la il·lusió i de les ganes de millora, ha participat i participa en diferents projectes d'innovació com a eina o mitjà per millorar els resultats educatius dels nostres alumnes: PELE (2006-2009 i 2010-2013), GEP (2014-2016), PUNTEDU (2006-2010), tècnica instrumental (2008-2012), Programa Europeu Comenius (2009-2011 i 2013-2015), Pla català de l'esport (des de 2011), ILEC (2012-2015), Escola Nova 21 (2016-2019), Cantània, l'hort escolar, Auxiliar de conversa (2015-2016), Erasmus + (2018-2020), Grups Interactius, Tertúlies literàries, Robòtica, Aules Germanes, projectes APS..  
Projectes  
d'innovació.
- Un dels objectius pels propers anys es l'actualització de les programacions a nivell vertical per adaptar-nos a la normativa actual.
- Pel que fa l'edifici i les instal·lacions són força antigues, va ser construït a partir d'un pla d'emergència del 70. Aquest fet implica uns avantatges, les aules i els espais interiors són força amplis, i uns desavantatges importants: els accessos s'inunden quan plou; hi ha zones exteriors que haurien d'enjardinar-se ja que ofereixen una imatge de deixadesa; els patis estan en desnivell i quan plou es formen grans reguerols que contínuament s'han d'anar reparant; les famílies tenen problemes per accedir a segons quines zones del centre; ...  
Instal·lacions  
Exteriors
- A més a més, durant els anys s'han anat fent ampliacions i reformes per tal d'adaptar el centre a les diferents necessitats i s'han perdut espais com el gimnàs, actualment tenim un mòdul prefabricat situat en un dels patis; per construir el menjador amb cuina pròpia.  
Instal·lacions  
Interiors.





**3.1. VALORS**

Partim d'una proposta pedagògica que té com a finalitat l'educació integral (àmbit motor, cognitiu, socio - afectiu i comunicatiu) dels nostre alumnes. Educació Integral

Estem convençuts que els aspecte emocionals (motivació, metes, expectatives, autoconcepte, autoestima) estan íntimament lligats amb les capacitats cognitives. L'alumne és el protagonista del seu procés d'aprenentatge. L'alumne és el protagonista del procés d'aprenentatge.

L'escola treballa de forma explícita, com a part bàsica del procés de socialització: els *valors morals* (esforç i responsabilitat); les *habilitats emocionals* (autoregulació) i; les *relacions interpersonals* (respecte i diàleg) que permetran als infants formar part d'una societat canviant i plural. Desenvolupament aspectes intra i interpersonals

Potenciem el treball col·laboratiu en contra d'un més individualista i competitiu. Treball col·laboratiu

El nostre centre opta clarament per un model d'escola inclusiva en la qual el punt de partida és el respecte dels diferents ritmes d'aprenentatges i on tots els infants tinguin cabuda. Escola inclusiva

Els mestres, per la seva banda, són els protagonistes del procés d'ensenyament que té com a punt de partida la reflexió i el treball en equip. Els mestres son els protagonistes del procés d'ensenyament.

L'avaluació és entesa com una eina de reflexió que permet el diagnòstic i possibilita la millora constant dels processos d'ensenyament – aprenentatge i de gestió del centre. Professionalitat Millora constant Innovació.

La nostra escola vol ser un espai de trobada entre famílies i docents a través del diàleg. Revaloritzant la tasca del professorat i el paper de les famílies com a part essencial en l'educació. Escola oberta i acollidora Sentiment de pertinença

**3.2. MISSIÓ**

La principal finalitat de la nostra escola és contribuir al creixement personal dels nostres alumnes en el seu procés de socialització i individualització. Socialització Individualització

Desenvolupar al màxim les capacitats i competències de tots i cadascun dels infants, com a principi fonamentador de l'equitat i garantia, alhora, de la cohesió social. Competències Capacitats

**3.3. VISIÓ**

Volem formar a persones que siguin capaços d'adaptar-se als canvis i poder decidir el seu futur. Trajectòries individuals Autònomes

Volem formar persones autònomes que puguin ser part activa de la societat canviant en la qual vivim de forma responsable. Responsables Crítics





## 2.4 Els 7 principis de l'aprenentatge

### 3.4 ELS 7 PRINCIPIS DE L'APRENTATGE

El projecte *Innovative Learning Environments* (Entorns d'Aprenentatge Innovadors) de l'OCDE ha elaborat un volum anomenat *The Nature of Learning: using research to inspire practice*, basat en els resultats d'una recerca extensiva sobre diversos aspectes i aplicacions de l'aprenentatge.

Aquest projecte ha explorat la naturalesa de l'aprenentatge a través de la cognició, l'emoció i la biologia, i ha analitzat les implicacions de diferents aplicacions en entorns d'aprenentatge. La recerca es va sintetitzar i en van derivar set principis transversals que haurien d'orientar la creació dels entorns d'aprenentatge del segle XXI:

1. L'alumnat és el centre de l'aprenentatge: Els alumnes són els protagonistes de l'entorn d'aprenentatge i, per tant, les activitats se centren en la seva cognició i el seu creixement.
2. L'aprenentatge és de naturalesa social: l'entorn d'aprenentatge es fonamenta en la naturalesa social del procés d'aprendre i fomenta activament l'aprenentatge cooperatiu ben organitzat.
3. Les emocions són part integral de l'aprenentatge: L'aprenentatge resulta de la interacció dinàmica de l'emoció, la motivació i la cognició; es fonamental que els docents estiguin en sintonia amb les motivacions dels alumnes i amb el paper clau que tenen les emocions en l'assoliment de resultats.
4. L'aprenentatge ha de tenir en compte les diferències individuals: Els entorns d'aprenentatge s'han d'adaptar per reflectir les diferències individuals i preestablertes, de maneres sostenibles tant per a cada alumne com per al grup.
5. L'esforç de tot l'alumnat és clau per a l'aprenentatge: L'entorn d'aprenentatge ha de dissenyar programes que exigeixin a tots, esforç i afany de superació, però sense una sobrecàrrega excessiva.
6. L'avaluació continuada afavoreix l'aprenentatge: Cal que l'entorn d'aprenentatge sigui molt clar pel que fa a allò que s'espera dels alumnes, a allò que fan i a per a què ho fan. L'avaluació formativa ha de ser substancial, regular i proporcionar un feedback pràctic.
7. Aprendre és construir connexions horitzontals: Un aspecte clau de l'aprenentatge és que les estructures de coneixement complex es construeixen organitzant parts de coneixement més bàsiques de manera jeràrquica. Si s'han construït bé, aquestes estructures proporcionen un coneixement que es pot traslladar a situacions noves, una competència essencial per al segle XXI.

## 4. OBJECTIUS EDUCATIUS I PRIORITATS D'ACTUACIÓ

El ~~objectiu del projecte que es proposa a continuació tenen com~~ a punt de partida l'anàlisi DAFO i la trajectòria històrica de l'escola Vall de Palau. En gran mesura, el projecte educatiu, seria la continuïtat





d'una línia de treball compartida per la Comunitat Educativa que es revisa i s'actualitza per tal d'adaptar-se a la realitat canviant que ens envolta i poder donar resposta a les noves necessitats i demandes de la societat actual.

Dividirem els objectius en quatre dimensions que ens facilitaran la seva formulació: *la pedagògica*, en la qual es tractaran temes directament relacionats amb els processos d'ensenyament i aprenentatge; *la de govern de centre i coordinació*, el treball en equip és la base de tota la proposta del projecte i un dels factors d'èxit de les escoles del futur; *la relacional*, bàsica en una institució social com la nostra i en la que intervenen tantes entitats i persones la relació entre les quals pot facilitar o perjudicar l'assoliment dels objectius proposats i; *la de gestió dels recursos*, on es tant important conrear la seva utilització com la seva adquisició en cas necessari. .

### **Àmbit pedagògic.**

1. Millorar els resultats educatius dels nostres alumnes en totes les àrees
2. Millora la cohesió social atenent la diversitat arribant al màxim de les seves potencialitats.
3. Consolidar i potenciar la realització de diferents projectes d'innovació educativa propis i externs d'acord amb els objectius del Projecte Educatiu de Centre.
4. Potenciar l'intercanvi de bones pràctiques docents i la formació permanent per tal crear processos de reflexió i millora. Formar part de la xarxa de centres de pràctiques de la universitat.

### **Àmbit de govern i coordinació.**

5. Establir mecanismes de coordinació interns que repercuteixin positivament en el desenvolupament de l'activitat docent.

### **Àmbit relacional.**

6. Mantenir i millorar les relacions amb les famílies del centre, la resta de centres educatius dels diferents nivells, les institucions i entitats de la població i del Departament d'Educació.

### **Àmbit de gestió i recursos.**

7. Millora i adequació dels espais i de les instal·lacions del centre.
8. Optimització dels recursos propis del centre i, en la mesura del possible, realitzar activitats per aconseguir-ne més.





## 5. PRINCIPIS I CRITERIS BÀSICS QUE CARACTERITZEN EL CENTRE, REFERITS A L'ORGANITZACIÓ, INTERVENCIÓ EDUCATIVA, I AVALUACIÓ

### MILLORA CONTÍNUA DEMING



És un mètode de millora contínua en la qualitat en la gestió d'una institució.

Consta de quatre fases:  
(1) PLAN  
(2) DO (fer) (3) CHECK (verificar)  
(4) ACT (actuar)

En el Projecte Educatiu de Centre quedarà recollida la primera: la **planificació (PLAN)**

(1) **Anàlisi de la realitat.**

El nostre centre, com en molts altres centres, s'ha plantejat una reflexió sobre com organitzem el procés d'ensenyament - aprenentatge dels nostres alumnes. La metodologia, ha estat i és actualment una de les principals preocupacions del professorat de l'escola Vall de Palau.

Aquesta qüestió inicial ens va portar a un profund debat sobre un concepte molt més abstracte i general: què és l'educació? O millor, que entenem cadascú de nosaltres per educació? Segons la resposta individual a aquesta pregunta podem analitzar i entendre les diferents dinàmiques que estableix cada mestre a l'aula. Resulta realment sorprenent la disparitat de respostes que es van generar, en funció a l'experiència docent, formativa i personal de cadascú dels professionals del nostre centre.

L'intens debat, ens va portar inevitablement a plantejar-nos qüestions com: el paper de l'escola a la societat; l'anàlisi dels continguts: quantitat, tipus (procediment - conceptes), nivell de repetició i el grau la importància de cadascú en funció de l'etapa o el nivell educatiu; dels valors que transmet el currículum, de forma explícita i de forma implícita; el paper dels alumnes en el procés d'aprenentatge, més o menys actiu, i; com no, la funció de mestre en tot el procés: transmissor, mediador o protagonista del procés educatiu.

Aquest punt de partida ens ha servit per adonar-nos que els professionals de l'educació entenem els processos d'ensenyament - aprenentatge de manera diferent fet que comporta que cadascú tinguem, conscient o inconscientment, una forma d'ensenyar preferent: una metodologia predominant. Fer canvis en la metodologia implica moure i remoure els nostre principis.

Els canvis que realment arrelen en una institució s'han de produir a partir de la necessitat dels professionals que la formen i fruit d'un profund procés de reflexió. Malgrat les diferències inicial vam aconseguir establir el punt de partida (no partim de zero) i posar-nos d'acord en uns principis bàsics referents a la metodologia del nostre centre.

Preocupació històrica del claustre.

Inici d'un procés de reflexió intern.

Gran diversitat d'opinions i de postures.

Cada professional mostra preferència per una metodologia.

Canvis lents.

Necessitat claustre.

Punt de partida





## QUÈ TREBALLEM A NIVELL COMPETENCIAL

No partim de zero ...

<b>Compartides per tot el centre.</b>	<ul style="list-style-type: none"><li>- El projecte interdisciplinar que relacionem amb l'eix transversal del centre. Les festes com a element motivador i vertebrador dels aprenentatges.</li><li>- S'han creat espais per poder treballar de forma més competencial i dinàmica pels quals tots els infants del centre passen regularment: hort – laboratori , biblioteca, ambients (Ed. Infantil i Cicle Inicial), anglès i música.</li><li>- El tractament de les activitats complementàries i les colònies com a part dels continguts del currículum.</li><li>- Programació d'activitats amb diferents institucions i organitzacions culturals i esportives: banc de sang i teixits, casal gent gran, Vitàlia... (Metodologia Aprenentatge Servei)</li></ul>	Projecte interdisciplinar Espais facilitadors d'aprenentatges procedimentals. Obertura del centre a l'entorn.
<b>Educació Infantil</b>	<ul style="list-style-type: none"><li>- Treball globalitzat i transversal a partir de: centres d'interès, projectes i a través de la rotllana o gran grup, racons, tallers, ... com espai on s'aprenen habilitats i capacitats per conèixer, on afavorim l'autonomia personal i els aprenentatges amb els altres.</li><li>- Les tasques proposades estan basades principalment en l'observació, experimentació i manipulació amb l'objectiu per tal de dotar-les de funcionalitat i significativitat pels nostres alumnes.</li><li>- El material de l'aula s'elabora des del centre en base als principis anteriors.</li><li>- Treball de robòtica mitjançant bee-bots</li></ul>	Treball globalitzat i transversal. Funcionalitat Significativitat Sentit
<b>Cicle Inicial</b>	<ul style="list-style-type: none"><li>- Activitats amb un alt grau de significativitat i de sentit pels alumnes.</li><li>- Activitats de recerca en les quals s'impliquen les famílies.</li><li>- Matemàtiques manipulatives</li><li>- Grups interactius per treballar la llengua.</li><li>- En llengua anglesa, utilitzem una metodologia més oral, i s'estén la feina oral a casa.</li></ul>	
<b>Cicle Mitjà</b>	<ul style="list-style-type: none"><li>- Àrea de plàstica en llengua anglesa</li><li>- Treballs en grup i exposicions orals.</li><li>- Grups interactius</li><li>- Tertúlies literàries</li><li>- Matemàtiques amb el mètode de l'EntusiasMAT</li><li>-</li></ul>	Funcionalitat Autonomia Treball en grup
<b>Cicle Superior</b>	<ul style="list-style-type: none"><li>- Treballs de recerca i exposicions dels mateixos</li><li>- Participar a Cantània</li><li>- Grups interactius</li><li>- Tertúlies literàries</li><li>- Matemàtiques amb el mètode de l'EntusiasMAT</li><li>- A mitjà treballem amb un projecte globalitzat al trimestre.</li></ul>	Autonomia Treball en grup Aprendre a aprendre Funcionalitat





## PRINCIPIS I CRITERIS GUIA PER DESPLEGAR EL CURRÍCULUM.

### Acordats

(2) Acords que serviran de guia en el treball metodològic durant els propers quatre anys.	1. L'educació i el paper de l'escola en la societat actual és complex.	Profunds canvis en l'educació i l'escola s'ha d'adaptar.
	2. L'alumne és el protagonista dels processos d'aprenentatge i el mestre és l'encarregat del procés d'ensenyament a partir de la mediació entre els continguts i l'alumne.	L'alumne és el protagonista del procés d'aprenentatge.
	3. L'atenció a la diversitat és un dels punts forts del nostre centre. En el Pla d'Atenció a la Diversitat <sup>1</sup> queda recollit les diferents formes graduades de que disposa el centre per atendre a la diversitat.	Pla d'Atenció a la Diversitat.
La resta de parts del Cicle de Deming es duran a terme en els documents que desplegaran el Projecte Educatiu.	4. No existeix metodologia única per donar resposta a les necessitats d'aprenentatge i, per tant, la combinació i selecció de diferents opcions metodològiques ens permetran donar resposta a les necessitats de cada alumne en funció dels continguts.	No existeix una única metodologia.
(2) DO (fer) Pla Anual Acord de Coresponsabilitat	5. L'ensenyament, sigui el que sigui allò que s'ha d'aprendre, ha de ser una visió més competencial, és a dir que l'aprenentatge realitzat sigui funcional i aplicable.	Ensenyament més competencial.  Treball més procedimental.
(3) CHECK (verificar) Memòria Gestió Avaluació del propi Projecte Educatiu	6. Que les competències que cal assolir han de tenir en compte l'àmbit personal, interpersonal i social. Fet que comporta una revisió dels objectius més tradicionals de l'escola i afegir – prioritzar uns més procedimentals i actitudinals.	Transferència
(4) ACT (actuar) En el Projecte Educatiu	7. La selecció dels materials (llibres, dossiers, ...) així com els espais d'ensenyament – aprenentatge condicionen en gran mesura la metodologia que fem servir.	La importància dels materials didàctics i dels espais d'e/a.
	8. Un altre factor bàsic en el treball competencial és la forma com avaluem i que aquesta sigui compartida amb les famílies. Si treballem competències avaluem competències.	Avaluació.
	9. Importància de la formació del professorat i no només en cursos de formació si no en la possibilitat de compartir bones pràctiques amb altres professionals.	Formació i compartir bones pràctiques.
	10. L'atenció educativa de tot l'alumnat s'ha de regir pel principi d'inclusió	





## 6. ESTRUCTURA ORGANITZATIVA DEL CENTRE I MECANISMES DE PARTICIPACIÓ

Què és un organigrama?

Diagrama que representa l'estructura orgànica i el funcionament d'una organització. De forma esquemàtica s'indica el nivell de participació de cada sector.

D'acord amb la Llei d'Educació de Catalunya cada centre disposa d'autoritat en els àmbits pedagògic, organitzatiu i de gestió dels recursos humans i materials.

LEC art 90.1  
*Finalitats i àmbits d'autonomia dels centres educatius.*

Per què un organigrama circular?

Els criteris que defineixen l'estructura organitzativa del centre han de quedar recollits en el Projecte Educatiu.

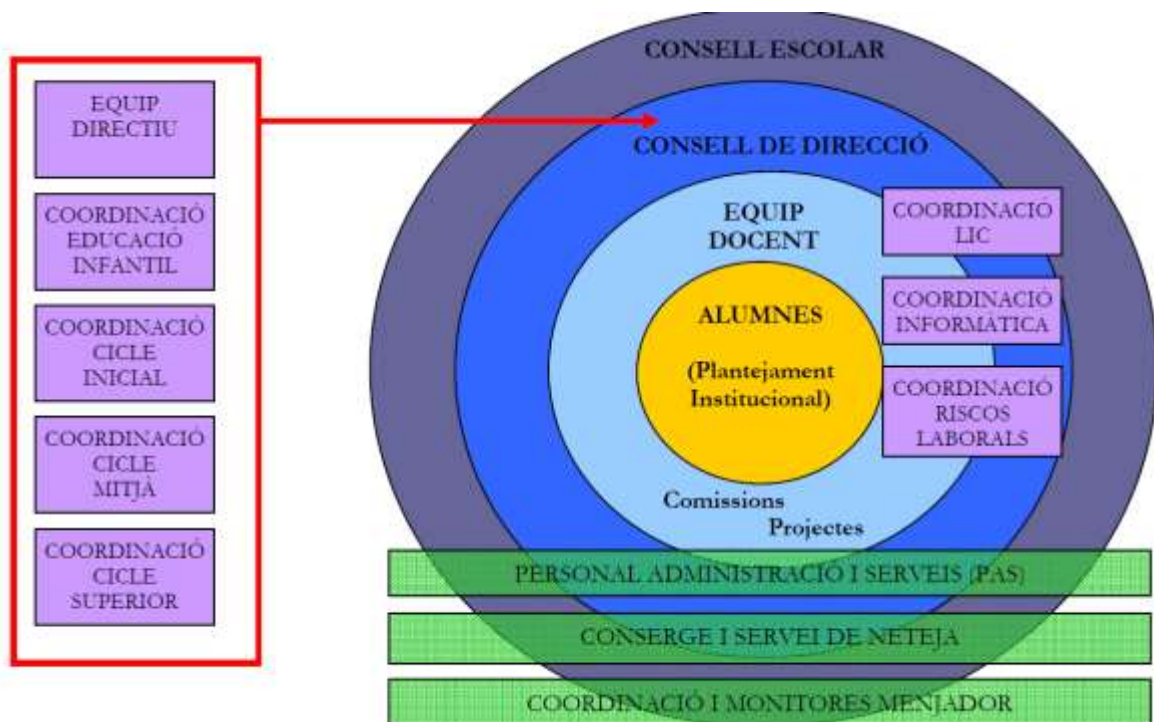
LEC art 91.4.d  
Decret Autonomia de Centres art.5.d  
Coherència Plantejament Institucional

En coherència amb el Plantejament Institucional del nostre centre, en el qual es destaquen valors com: el paper protagonista dels alumnes en el procés d'aprenentatge i el dels mestres en el procés d'ensenyament així com la importància de la participació de les famílies en el procés educatiu, una estructura vertical rígida dificultaria les dinàmiques necessàries per l'èxit del plantejament.

Participació dels diferents sectors de la Comunitat Educativa

Un organigrama circular ens permet reflectir que tant els alumnes com els mestres són l'eix central de l'organigrama i a partir d'ells sorgeixen diferents cercles concèntrics en funció dels nivells d'organització. Destacar el paper dels coordinadors/es de cicle que formen el consell directiu

Equip de direcció





## 7. COL·LABORACIÓ I COMUNICACIÓ ENTRE ELS DIFERENTS SECTORS DE LA COMUNITAT EDUCATIVA I L'ENTORN.

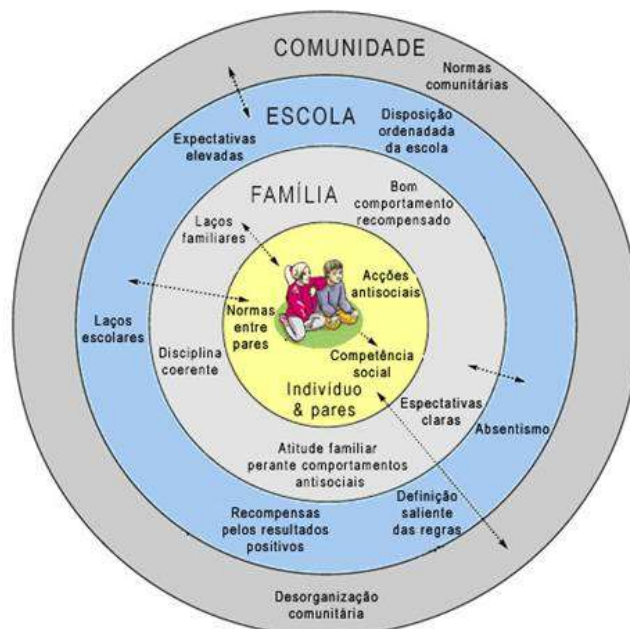
### Base Teòrica

*Una das pontes más importantes de l'educació avui en dia es la re-ubicació de les institucions educatives en l'amplia xarxa de contextos d'aprenentatge.*

Cool, C (setembre 2013)  
Xarxa de contextos d'aprenentatge

D'acord amb la perspectiva ecològica, Bronfenbrenner argumenta que la capacitat de formació d'un sistema depèn de l'existència de les interconnexions socials entre aquest sistema i d'altres. Tots els nivells del model ecològic proposat depenen els uns dels altres i, per tant, es requereix una participació conjunta dels diferents contextos i d'una comunicació entre ells.

El modelo ecològic de Bronfenbrenner (1987)  
Interconnexió entre sistemes.



Al igual que l'escola ha de trobar el seu lloc en l'amplia xarxa de contextos d'aprenentatge actual, les famílies han de poder participar i, en conseqüència, sentir-se part i corresponsables de l'educació dels seus fills/es.

Potenciar la participació de les famílies

El major protagonisme de les famílies a través del diàleg i dels respecte dels rols diferenciats (docents – pares) comportarà una major confiança i reconeixement mutu que ens facilitarà assolir els objectius marcats en el Projecte de Direcció.

Respecte dels diferents rols.  
Identificació amb el centre  
Corresponsabilitat







D'acord amb la normativa vigent el Projecte Educatiu de cada centre ha de contribuir a impulsar la col·laboració entre els diferents sectors de la comunitat educativa així com la relació entre el centre i l'entorn.

DECRET  
102/2010  
D'AUTONOMIA  
*Article 4. Definició del Projecte Educatiu*

**Relació  
Associació  
Pares i Mares  
d'alumnes**

Per tant, han de preveure mecanismes de participació de l'alumnat, professorat i famílies en la vida del centre. En aquest sentit el nostre centre té especial consideració el treball amb l'Associació de Pares i Mares amb el qual manté una estreta col·laboració.

*Article 8. Relació amb la participació de la comunitat escolar*

Diferents propostes són: plans d'acollida dels alumnes de P3 i els de nova incorporació; la coordinació en les activitats extraescolars (pla català de l'esport); la formació de "comissions mixtes" famílies – mestres; el projecte "l'escola compartida"; aprofitament de les noves tecnologies per tal d'afavorir la comunicació (web, e-mails, ...); les enquestes de satisfacció que cada curs escolar es passen a un 25% de les famílies del centre, ...

Les mesures per a l'acolliment i l'adaptació dels infants. (decret 181/2008)

**Relació altres  
centres  
educatius  
Coordinació  
LLARS - ED.INF  
PRIM - SEC**

La participació i l'impuls d'accions educatives conjuntes entre les diferents institucions educatives de la població (llars, escoles i instituts) és un dels punts destacats del nostre Projecte de direcció.

DECRET DE DIRECCIÓ  
*Article 6. Funcions de direcció pedagògica i lideratge*

Ens sentim part activa de la proposta educativa pública i cerquem projectes dotats de continuïtat. Participem activament en seminaris de coordinació, tallers, trobades, ... al voltant de diferents temes d'interès que permeten la creació de xarxes entre els diferents centres.

Creació de xarxes educatives.

**Relació amb  
altres agents  
educatius**

Un altre grup d'agents que cada cop tenen un paper més rellevants en els centres d'acord amb la línia d'una educació integral i personalitzada són els anomenats serveis socials i educadores del Ajuntament. El tractament de l'alumne com un global va més enllà del temps educatiu i sovint s'han de coordinar la gestió de beques, l'accés a recursos municipals (ex. Centre d'acollida, ...), intervencions amb famílies, ...

Comissions Socials

La Comissió Social organitza la coordinació d'aquests agents, es reuneix un cop al mes i en ella participen: una persona de l'equip directiu, la psicopedagoga del centre, els mestres d'educació especial, l'assistenta social i/o qualsevol altra agent que es consideri oportú en el tractament d'un cas en concret.

La coordinació amb el psicopedagog del centre queda recollida dins de l'horari dels mestres i de la cap d'estudis de forma setmanal.

Comissions d'Atenció a la Diversitat.

Per últim, en la línia d'obertura del centre a l'entorn considerem essencial que en els aprenentatges estiguin presents les diferents institucions socials: casal d'avis, banc de sang i teixits, club esportius i culturals, ...

Metodologia Aprenentatge Servei





## 8. CONJUNT D'INDICADORS PER FER EL SEGUIMENT I L'AVALUACIÓ DEL GRAU D'ACOMPLIMENT DELS OBJECTIUS GENERALS DEL PEC I DELS ALTRES PROJECTES I PROGRAMES QUE EL FORMEN .

### Per què l'avaluació?

L'avaluació té per finalitat contribuir a la millora de la qualitat del servei que presten els centres i té com a referència l'assoliment de les competències de l'alumnat. D'acord amb les característiques del context en què es desenvolupa l'acció educativa, l'avaluació dels centres relaciona els resultats educatius amb els processos d'ensenyament i aprenentatge, els recursos i la seva gestió, els objectius del centre i els indicadors de progrés del projecte educatiu”

DECRET 102/2010 Article 55. Avaluació: finalitat, àmbits i modalitats

El PdD ha de desplegar i articular l'aplicació del PEC a través de la concreció dels indicadors de progrés que es prioritzen i seqüencien cada any en la Programació General de Centre. Els resultats es recolliran en la Memòria Anual que serà el punt de partida del nou curs escolar.

DECRET 102/2010 Article 10.2 – 31.2  
DECRET 155/2010 Art.23.1 – 24.1

El Projecte Educatiu ha de contenir els indicadors de progrés així com l'avaluació del propi projecte educatiu.

LEC 12/2009 Article 91. Projecte educatiu

### L'avaluació a l'escola Vall de Palau.

El nostre centre ha de garantir processos d'avaluació (interns i externs) com a eina per poder iniciar cicles de millora constant. Els indicadors de progrés inclouran aspectes de gestió: organitzativa, pedagògica i econòmica.

Cultura avaluativa.

Per tal que aquest processos siguin efectius hauran de ser compartits per la comunitat educativa i permetre l'anàlisi, processos de reflexió i la generació de propostes de millora.

Els canvis han de partir de la pròpia institució.

En la formulació dels indicadors de progrés del PEC farem servir el format acordat en els últims cursos (pla autonomia) amb el qual la comunitat educativa del nostre centre ja estan familiaritzats.

En la plantilla queda recollit: d'una banda, objectiu, les estratègies que el despleguen així com les activitats associades i; d'altra banda, els indicadors de progrés organitzats en: execució, qualitat i impacte.





<b>OBJECTIU N° 1</b>	<b>Millora dels resultats educatius dels nostres alumnes en totes les àrees</b>
----------------------	---

	<b>ACTIVITATS</b>	<b>RESPONSABLES</b>
1.1 Mesurar el nivell dels alumnes a final de cada cicle per tal de poder analitzar el rendiment acadèmic i proposar millores a nivell de grup i individuals. <b>Anàlisi dels resultats acadèmics de les proves externes i internes.</b>	- Analitzar els resultats de les proves internes i externes i proposar millores a les programacions.	- Equip Directiu. - Consell Directiu
1.2 Revisar verticalment les diferents àrees des de l'educació Infantil fins a l'etapa de l'educació primària. Recollint els acords metodològics i d'organització d'aula acordats. <b>Adequació de les programacions.</b>	- Organitzar comissions de treball amb representants de tots els cicles i programar les diferents àrees dotant-les de coherència d'acord a la nova línia metodològica del centre.	- Equip Directiu - Claustre
1.3 Potenciar l'ús de les noves tecnologies a l'aula com a eina per millorar les diferents competències i corregir possibles desigualtats digitals. <b>Cultura digital</b>	- Revisar el Pla TAC del centre - Introduir les noves tecnologies en l'entorn d'aprenentatge. (Alfabetització digital) - Implementar i consolidar la robòtica com a eina d'aprenentatge.	- Equip Directiu - Comissions treball.

<b>INDICADORS</b>										
<b>Avaluació</b>	<ul style="list-style-type: none"> <li>- Millora dels resultats de les proves de competències internes i externes (1.1) (1.2) (1.3)</li> <li>- Millora de l'índex d'alumnes que superen les àrees en acabar els cicles (1.1) (1.2) (1.3)</li> <li>- Programacions a nivell vertical de totes les àrees i amb els nous acords metodològics incorporats (1.2)</li> <li>- Revisió del Pla TAC (1.3)</li> <li>- Aplicació d'activitats de robòtica. (1.3)</li> <li>- Augment del % dels alumnes a la franja alta. (1.1) (1.2) (1.3)</li> </ul>									
	10%	20%	30%	40%	50%	60%	70%	80%	90%	100%

<b>Seguiment indicador</b>	0%					25%					50%					75%					100%									
	<b>Grau</b>					Sense evidències					Alguna evidència					Evidències					Evidències clares					Evidència total				
	<b>PROGRÉS</b>							0	5	10	15	20	25	30	35	40	45	50	55	60	65	70	75	80	85	90	95	100		





OBJECTIU N° 2	Millorar la cohesió social, atenent la diversitat, arribant al màxim de les potencialitats de cada alumne	
	ACTIVITATS	RESPONSABLES
2.1 Establir els criteris d'atenció a la diversitat que ens permetin millorar els resultats i la cohesió social dels nostres alumnes. <b>Criteris atenció a la diversitat.</b>	- Analitzar la tipologia de necessitats educatives del nostre centre des de la Comissió d'Atenció a la Diversitat.	- Cap d'Estudis - Comissió d'atenció a la diversitat. - EAP - Comissió social
2.2 Revisar l'organització dels recursos humans del centre per tal d'atendre a les necessitats dels nostres alumnes de la forma més personalitzada possible. <b>Gestió recursos humans.</b>	- Revisar els instruments de recollida d'informació que es fa servir a les comissions d'avaluació i en els traspàs als instituts. - Adequació i flexibilitat dels horaris per tal d'organitzar els reforços, desdoblaments, grups flexibles.. - Organització del Suport Escolar Personalitzat.	- Equip Directiu - Claustre de mestres - Comissió d'Atenció a la Diversitat.
2.3 Fomentar el treball en equip i tenir competències socials i comunicatives	- Potenciar les metodologies basades en el treball cooperatiu.	- Equip Directiu - Claustre de mestres
2.4 Introduir el treball de les emocions en el dia a dia a l'escola.	- Renovar PAT per introduir activitats d'educació emocional - Consolidar el projecte aules germanes.	- Equip Directiu - Claustre de mestres

INDICADORS										
Avaluació	- Disminució del % de nens a la franja baixa en els resultats de les CB. (2.1) (2.2)									
	- Millora del grau de satisfacció dels alumnes. (2.3) (2.4)									
	- Augment del % d'alumnes que aproven les instrumentals a finals de cicle. (2.1) (2.2)									
	10%	20%	30%	40%	50%	60%	70%	80%	90%	100%

Seguiment indicadors	0%					25%					50%					75%					100%					
	Sense evidències					Alguna evidència					Evidències					Evidències clares					Evidència total					
	Grau					Grau					Grau					Grau					Grau					
Progrés			0	5	10	15	20	25	30	35	40	45	50	55	60	65	70	75	80	85	90	95	100			





<b>OBJECTIU N° 3</b>	<b>Consolidar i potenciar la realització de diferents projectes d'innovació educativa propis i externs d'acord amb els objectius del Projecte Educatiu de Centre.</b>
----------------------	---

	<b>ACTIVITATS</b>	<b>RESPONSABLES</b>
3.1 Implantació i avaluació dels projectes d'innovació iniciats: Erasmus +, GEP, Auxiliar de conversa, Pla Català de l'Esport, Escola Nova 21. <b>Projectes d'Innovació.</b>	<ul style="list-style-type: none"> <li>- Desenvolupament dels Projectes d'Innovació iniciats d'acord amb els objectius i les activitats proposades.</li> <li>- Avaluació anual i final dels diferents projectes.</li> </ul>	<ul style="list-style-type: none"> <li>- Equip Directiu.</li> <li>- Responsables de cada projecte</li> <li>- Comissions de treball.</li> </ul>
3.2 Donar continuïtat als projectes propis del centre basats en la metodologia Aprenentatge Servei. <b>Aprenentatge Servei.</b>	<ul style="list-style-type: none"> <li>- Garantir la continuïtat dels projectes d'APS propis del centre: "avis col·laboradors" i "vine a donar sang a la nostra escola"</li> <li>- Formar-se i intercanviar bones pràctiques relacionades amb aquesta metodologia.</li> </ul>	<ul style="list-style-type: none"> <li>- Responsables dels projectes.</li> <li>- Mestres implicats en els mateixos.</li> <li>- Institucions i entitats implicades</li> </ul>
3.3 Potenciar la realització de nous projectes d'innovació d'acord amb el Projecte Educatiu del Centre. <b>Projecte Educatiu.</b>	<ul style="list-style-type: none"> <li>- Potenciar nous projectes interns i externs d'acord amb el PEC.</li> <li>- Analitzar i valorar els projectes d'innovació proposats pel Departament d'Educació.</li> </ul>	<ul style="list-style-type: none"> <li>- Equip Directiu.</li> <li>- Claustre de mestres.</li> <li>- Centre de Recursos Pedagògics</li> </ul>

<b>INDICADORS</b>										
<b>Avaluació</b>	<ul style="list-style-type: none"> <li>- Projectes d'innovació interns i externs desenvolupats i avaluats de forma positiva (3.1) (3.2)</li> <li>- Projectes d'innovació iniciats durant el període 2017- 2021 (3.3)</li> <li>- Planificació dels projectes propis basats en la metodologia d'APS (3.2)</li> <li>- Proposta al Claustre de nous projectes (3.3)</li> </ul>									
	10%	20%	30%	40%	50%	60%	70%	80%	90%	100%

<b>Seguiment indicador</b>	0%					25%					50%					75%					100%									
	<b>Grau</b>					Sense evidències					Alguna evidència					Evidències					Evidències clares					Evidència total				
	<b>Progrés</b>																													
			0	5	10	15	20	25	30	35	40	45	50	55	60	65	70	75	80	85	90	95	100							





<b>OBJECTIU N° 4</b>	<b>Potenciar l'intercanvi de bones pràctiques docents i la formació permanent per tal crear processos de reflexió i millora. Formar part de la xarxa de centres de pràctiques de la universitat.</b>
----------------------	--

	<b>ACTIVITATS</b>	<b>RESPONSABLES</b>
4.1 Revisar i adequar el Pla de Formació de Centre per tal d'assolir els objectius del PEC. <b>Formació Permanent.</b>	- Analitzar les necessitats formatives, elaborar, desenvolupar i avaluar un PFC 2017 – 2021 que contribueixi a assolir els objectius del PEC.	- Cap d'Estudis - Professorat - Centre de Recursos Pedagògics
4.2 Fomentar la reflexió educativa a partir de l'intercanvi de bones pràctiques amb altres centres participació en congressos, jornades, ... <b>Actualització Pedagògica.</b>	- Incloure dins del pressupost una partida per despeses de cursos, jornades, ... - Treball en xarxa mitjançant la plataforma per a centres de l'Escola Nova 21.	- Equip Directiu - Consell de direcció - Professorat
4.3 Continuar formant part de la xarxa de centres de pràctica de diferents universitats. <b>Centre de pràctiques de la universitat.</b>	- Elaborar, implantar i avaluar un Pla de Treball dels alumnes de pràctiques de la Universitat. - Revisar el Pla d'Acollida dels alumnes de pràctiques.	- Responsable pràctiques universitat. - Professorat del centre
4.4 Continuar amb la coordinació amb altres centres educatius, llars d'infants i instituts de la població. <b>Coordinació amb altres centres.</b>	- Potenciar la coordinació PRIM – SEC de la població. - Potenciar la coordinació LLARS – ED. INF de la població. - Participar en altres coordinacions que facilitin processos de transició dels nostres alumnes	- Directora - Coordinadors/es de cicle - Claustre

<b>INDICADORS</b>										
<b>Avaluació</b>	<ul style="list-style-type: none"> <li>- Nombre de mestres que participen en el PFC (4.1)</li> <li>- Nombre de mestres que participen en jornades, congressos, ... (4.2)</li> <li>- Nombre d'alumnes de pràctiques i grau de satisfacció de les mateixes (4.3)</li> <li>- Nombre de mestres que participen en activitats de coordinació amb altres centres i entitats (4.4)</li> </ul>									
	10%	20%	30%	40%	50%	60%	70%	80%	90%	100%

<b>Seguiment indicador</b>	0%					25%					50%					75%					100%									
	<b>Grau</b>					Sense evidències					Alguna evidència					Evidències					Evidències clares					Evidència total				
	<b>Progrés</b>																													
						0	5	10	15	20	25	30	35	40	45	50	55	60	65	70	75	80	85	90	95	100				





<b>OBJECTIU N° 5</b>	<b>Millorar la coordinació interna per a la millora del desenvolupament de l'activitat docent.</b>
----------------------	--

	<b>ACTIVITATS</b>	<b>RESPONSABLES</b>
5.1 Establir normes i acords en l'espai organitzatiu i de funcionament de centre que inclogui la regulació dels processos de coordinació entre els diferents òrgans i equips docents. <b>Coordinació docent.</b>	<ul style="list-style-type: none"> <li>- Potenciar la realització de intercycles, portes obertes dels cicles, claustres pedagògics.</li> <li>- Reestructurar l'eina d'aula per a que sigui funcional durant tota l'escolaritat.</li> <li>- Instaurar l'ús del Drive com a mecanisme de coordinació.</li> </ul>	<ul style="list-style-type: none"> <li>- Equips de Cicle</li> <li>- Claustre</li> <li>- Consell Escolar</li> <li>- Comissions, ...</li> </ul>
5.2 Implementar mecanismes d'informació i participació entre el professorat eficients i eficaços. Reforçar la figura dels coordinadors de cicle com a part del consell de direcció. <b>Mecanismes interns de comunicació.</b>	<ul style="list-style-type: none"> <li>- Renovar el Pla d'Acollida del professorat.</li> <li>- Enquestes de satisfacció del professorat.</li> <li>- Optimitzar el temps de les reunions per tractar temes pedagògics.</li> <li>- Crear el Consell de direcció del centre i dissenyar-ne les funcions.</li> </ul>	<ul style="list-style-type: none"> <li>- Equip Directiu</li> <li>- Grup Impulsor</li> <li>- Claustre</li> </ul>

<b>INDICADORS</b>										
<b>Avaluació</b>	<ul style="list-style-type: none"> <li>- Millora del grau de satisfacció del professorat en els apartats de coordinació i informació interna (5.1) (5.2)</li> <li>- Funcions del consell de direcció. (5.2)</li> <li>- Renovació del Pla d'Acollida del Professorat (5.2)</li> <li>- Renovació i implementació de l'eina d'aula (5.1)</li> </ul>									
	10%	20%	30%	40%	50%	60%	70%	80%	90%	100%

<b>Seguiment indicador</b>	0%					25%					50%					75%					100%														
	Sense evidències					Alguna evidència					Evidències					Evidències clares					Evidència total														
	<b>Grau</b>					<b>Progrés</b>					<b>Grau</b>					<b>Progrés</b>					<b>Grau</b>					<b>Progrés</b>									





<b>OBJECTIU N° 6</b>	<b>Mantenir i millorar les relacions amb les famílies del centre, la resta de centres educatius dels diferents nivells, les institucions i entitats de la població i del Departament d'Educació.</b>
----------------------	--

	<b>ACTIVITATS</b>	<b>RESPONSABLES</b>
6.1 Fomentar la participació de les famílies en la vida del centre com a part bàsica en l'educació dels infants. <b>Identificació amb l'escola.</b>	<ul style="list-style-type: none"> <li>- Realitzar enquestes de satisfacció anuals a famílies i alumnat.</li> <li>- Potenciar "l'escola compartida" adreçada a les famílies.</li> <li>- Organitzar activitats en les quals les famílies participin en la vida del centre ex. Festes, sopars, festivals, jornades,...</li> <li>- Crear grup de millora format per pares i mestres.</li> <li>- Crear la figura dels delegats de classe i les seves funcions.</li> <li>- Obrir una bossa de famílies col·laboradores amb l'escola.</li> </ul>	<ul style="list-style-type: none"> <li>- Equip Directiu.</li> <li>- AMPA</li> <li>- Famílies</li> </ul>
6.2 Incrementar el vincle entre les entitats i institucions de la població de Sant Andreu de la Barca i la tasca educativa que es realitza al centre. <b>Escola oberta a l'entorn.</b>	<ul style="list-style-type: none"> <li>- Proposar i col·laborar amb les diferents activitats amb les entitats i institucions de la població de SAB com a mitjà per millorar les competències dels nostres alumnes. <i>Educar més enllà del centre.</i></li> <li>- Identificació dels nostres alumnes amb la població de SAB.</li> </ul>	<ul style="list-style-type: none"> <li>- Equip Directiu.</li> <li>- AMPA.</li> <li>- Institucions i entitats locals.</li> </ul>
6.3 Potenciar les relacions amb els diferents òrgans del Departament d'Ensenyament d'acord amb les activitats que desenvolupa el centre. <b>Relacions institucionals.</b>	<ul style="list-style-type: none"> <li>- Coordinar l'optimització dels recursos humans i materials d'acord amb les necessitats detectades en el nostre centre.</li> <li>- Participar en programes, premis, jornades... organitzades pel Departament d'Ensenyament.</li> </ul>	<ul style="list-style-type: none"> <li>- Equip Directiu</li> <li>- Entitats i institucions locals.</li> <li>- Diferents Departaments dels Serveis Territorials i dels Serveis Educatius.</li> </ul>

<b>INDICADORS</b>										
<b>Avaluació</b>	<ul style="list-style-type: none"> <li>- Major identificació de les famílies amb el centre (6.1)</li> <li>- Major participació de les famílies en les activitats proposades (6.1)</li> <li>- Augment de les famílies associades a l'AMPA (6.1)</li> <li>- Major identificació dels alumnes amb el centre i amb l'entorn proper. (6.2)</li> <li>- Augment participació en les activitats organitzades pel Departament d'Ensenyament (6.3)</li> </ul>									
	10%	20%	30%	40%	50%	60%	70%	80%	90%	100%

<b>Seguiment indicador</b>	0%					25%					50%					75%					100%									
	<b>Grau</b>					Sense evidències					Alguna evidència					Evidències					Evidències clares					Evidència total				
	<b>Progrés</b>																													
			0	5	10	15	20	25	30	35	40	45	50	55	60	65	70	75	80	85	90	95	100							







<b>OBJECTIU N° 7</b>	<b>Millorar i adequar la imatge del centre.</b>
----------------------	---

	<b>ACTIVITATS</b>	<b>RESPONSABLES</b>
7.1 Adequació dels espais exteriors tant d'accés al centre com de les zones enjardinades. <b>Espais Exteriors.</b>	- Enjardinament dels espais exteriors millorant la imatge del centre. - Adequació dels patis per convertir-les en espais d'aprenentatges.	- Consell de direcció - Departament d'obres Ajuntament de SAB - Departament d'obres dels SSTT - Empreses externes.
7.2 Prioritzar les necessitats de millora dels espais interiors. <b>Espais Interiors.</b>	- Manteniment de les aules, tutories i dels espais comuns (mobiliari, pintura, ...) - Potenciar l'ús dels passadissos com espais polivalents. - Conservar i adequar els espais actuals.	- Consell de direcció - Departament d'obres Ajuntament de SAB - Departament d'obres dels SSTT
7.3 Convertir la WEB del centre en una eina de difusió de les activitats de l'escola.	- Mantenir actualitzats el NODES	- Consell de direcció - Coordinador d'Informàtica - Claustre de Mestres

<b>INDICADORS</b>										
<b>Avaluació</b>	- Grau de realització d'obres exterior realitzades d'acord amb les necessitats detectades. (7.1)									
	- Augment visites i a la pàgina web. (7.3)									
	- Grau de satisfacció de les famílies amb la imatge del centre. (7.1) (7.2) (7.3)									
	- Grau de realització d'obres interiors realitzades d'acord amb les necessitats detectades. (7.2)									
	10%	20%	30%	40%	50%	60%	70%	80%	90%	100%

<b>Seguiment indicador</b>	0%					25%					50%					75%					100%									
	<b>Grau</b>					Sense evidències					Alguna evidència					Evidències					Evidències clares					Evidència total				
	<b>Progrés</b>							0	5	10	15	20	25	30	35	40	45	50	55	60	65	70	75	80	85	90	95	100		





<b>OBJECTIU N° 8</b>	<b>Optimitzar els recursos propis del centre i, en la mesura del possible, realitzar activitats per aconseguir-ne més.</b>
----------------------	--

	<b>ACTIVITATS</b>	<b>RESPONSABLES</b>
8.1 Gestionar de forma eficaç els recursos procedents dels diferents projectes d'innovació.	<ul style="list-style-type: none"> <li>- Invertir de forma eficaç els recursos dels projectes per tal que tinguin una repercussió directa en la millora dels recursos que ens facilitin la tasca amb els alumnes.</li> <li>- Rendiment de comptes amb el Claustre i el Departament d'Ensenyament</li> </ul>	<ul style="list-style-type: none"> <li>- Equip Directiu</li> <li>- Responsable de cada projecte</li> </ul>
8.2 Fomentar la participació en diferents premis, programes, ... i altres formes d'adquisició de recursos que ens permetin assolir les activitats proposades.	<ul style="list-style-type: none"> <li>- Conèixer diferents convocatòries en les quals pugui participar en el nostre centre amb les activitats més rellevants.</li> <li>- Obrir la possibilitat de diferents formes d'adquisició de recursos.</li> </ul>	<ul style="list-style-type: none"> <li>- Equip Directiu.</li> <li>- Claustre.</li> <li>- Consell Escolar.</li> </ul>

<b>INDICADORS</b>										
<b>Avaluació</b>	- Percentatge d'assoliment de les despeses concretades a les planificacions dels diferents projectes i programes									
	- Adquisició de nous recursos									
	- Participació en diferents convocatòries									
	10%	20%	30%	40%	50%	60%	70%	80%	90%	100%

<b>Seguiment indicador</b>	0%					25%					50%					75%					100%									
	<b>Grau</b>					Sense evidències					Alguna evidència					Evidències					Evidències clares					Evidència total				
	<b>Progrés</b>							0	5	10	15	20	25	30	35	40	45	50	55	60	65	70	75	80	85	90	95	100		





## 9. MECANISMES DE DIFUSIÓ

<b>El Projecte Educatiu de Centre ha d'estar a disposició de la Comunitat Educativa</b>	<b>Comunitat Educativa i en concret:</b>	<b>s membres de la</b>	LLEI 12/2009 d'EDUCACIÓ
	<b>El març de cada any es respecta el projecte educatiu</b>		LEC. art. 22
	- Les <b>mares, pares o tutors tenen dret a rebre informació</b> sobre el projecte educatiu i el <b>deure de respectar-lo</b> . La <b>carta de compromís</b> és el document que recull els aspectes fonamentals del PEC que convé que les famílies tinguin presents de comú acord amb el centre escolar		LEC. art. 25 Decret 102/2010, art 6.3 LEC, art. 20 Decret 102/2010, art. 7
	- El <b>professorat exerceix les seves funcions</b> dins els límits que determina la legislació i el <b>marc del projecte educatiu</b> ; i gaudeix dels drets i té els deures fixats per la normativa <b>d'acord amb els principis, valors, objectius i continguts del PEC</b>		LEC, art. 28 i 29
	- Els criteris pedagògics del PEC orienten l'exercici professional de tot el personal que hi treballa, per això cal que s'estableixin <b>procediments d'acollida</b> que incloguin el coneixement del PEC del centre escolar.		Decret 102/2010, art. 6.2

De forma més concreta, partint de la base del **lideratge compartit** és bàsic que qualsevol projecte sigui públic i accessible a tota la comunitat educativa i, si es possible, amb altres centres i institucions. El Projecte Educatiu de Centre suposa una declaració d'intencions d'un grup de persones en les quals expliciten com voldrien que fos l'escola, en aquest cas l'escola Vall de Palau, d'aquí a quatre anys i com s'imaginarien que serà el camí per arribar-hi.

- ❖ En primer lloc es presentarà a la comunitat educativa (Claustre i Consell Escolar) i a la inspecció.
- ❖ En segon lloc, es publicarà a la pàgina web de l'escola juntament a la resta de documentació oficial.
- ❖ La seva difusió quedarà recollida en el Pla d'Acollida del centre: alumnes, mestres, alumnes pràctiques de la universitat, ... personal que hi treballa.





## 10. ELABORACIÓ, RENOVACIÓ I ACTUALITZACIÓ DEL PEC I DELS DIFERENTS DOCUMENTS ANNEXATS

### Formulació del Projecte Educatiu

La formulació del projecte educatiu correspon a la paraula LEC, art. 94.1 professorat, per intervenir en el procés d'elaboració del projecte educatiu: **"la formulació dels projectes educatius dels centres públics correspon al claustre del professorat, a iniciativa del director o directora i amb la participació dels professionals d'atenció educativa"**

Al director s'atribueix la funció de **"formular la proposta inicial del projecte educatiu i les modificacions i adaptacions corresponents"** Es dedueix que la iniciativa del director en l'elaboració d'aquest instrument consisteix en la redacció d'una primera proposta del projecte educatiu, l'elaboració del qual correspon al claustre del professorat, que **"té la funció d'intervenir en l'elaboració i la modificació del projecte educatiu"** LEC art. 142.5.a





La LOE i la LEC atorguen al Projecte Educatiu la característica de ser la “matriu” del sistema documental del centre. La resta de documents de gestió concreten àmbits o àrees d’alguns continguts – com les NOFC-; temporalitzen objectius i indicadors d’avaluació –com la PGA i la Memòria-; adopten formes organitzatives previstes pel director –com el PdD-. (Inspecció Lleida 2011)

		2019 2020	2020 2021	2021 2022	2022 2023
1	<b>Projecte Educatiu de Centre</b>	X			
2	<b>Projecte Direcció (Pd)</b>			X	
3	<b>Normes d’Organització i Funcionament de Centre (NOFC)</b>	X			
4	<b>Projecte lingüístic de centre (PL)</b>	X			
6	<b>Concreció i Desenvolupament del Currículum / Criteris d’Avaluació</b>				
7	<b>Pla d’Acció Tutorial (PAT)</b>				
8	<b>Pla d’Atenció a la Diversitat (PAD)</b>			X	
9	<b>Projecte de convivència</b>	x			
10	<b>Pla d’Acollida del Centre</b>		X		
11	<b>Carta de Compromís Educatiu</b>		X		
12	<b>Pla d’Emergència</b>	X	X	X	X
13	<b>Pla TAC</b>	X			
14	<b>Programació General Anual de Centre</b>	X	X	X	X
15	<b>Memòria Anual</b>	X	X	X	X





## 11. Resolució de la directora del centre educatiu per la qual s'aprova el projecte

### Resolució del director/a del centre educatiu VALL DE PALAU, de Sant Andreu de la Barca per la qual aprova el Projecte Educatiu de Centre

Com a director/a del centre Vall de Palau, de Sant Andreu de la Barca, i en aplicació de les competències que estableix l'article 132 de la Llei orgànica 2/2006, de 3 de maig, de Educació, modificada per la Llei orgànica 8/2013, de 9 de desembre, per a la millora de la qualitat educativa, d'acord amb la Resolució del 20 de juny de 2019, per la qual s'aproven els documents per a l'organització i la gestió dels centres per al curs 2019-2020, i d'acord amb el parer del consell escolar del centre, segons consta a l'acta de la sessió de data 5 de març de 2020

#### RESOLC:

1. Aprovar el Projecte Educatiu de Centre que s'adjunta a aquesta resolució.
2. Comunicar aquesta resolució al consell escolar del centre i donar-la a conèixer a tota la comunitat educativa. Així mateix, aquest projecte estarà a disposició de l'Administració educativa.

Sant Andreu de la Barca, 5 de març de 2020

La directora

Anna Hierro Guardiola  
Directora Escola Vall de Palau

