



Generalitat de Catalunya
Departament d'Educació

PROJECTE DE CONVIVÈNCIA

ESCOLA TURÓ DE GUIERA

CERDANYOLA DEL VALLÈS

CURS 20-21

ÍNDEX

1 INTRODUCCIÓ	3
2 CONTEXTUALITZACIÓ	4
3 MARC LEGAL	5
4 DEURES DELS ALUMNES DEL TURÓ DE GUIERA	7
5 PRINCIPIS BÀSICS DE LA RELACIÓ AMB LES FAMÍLIES.	8
5.1. SEGUIMENT DE L'ALUMNAT AMB LES FAMÍLIES	10
5.2. POLÍTICA COMUNICATIVA AMB LES FAMÍLIES	10
5.3. GESTIÓ AL CENTRE DE LA RELACIÓ AMB LES FAMÍLIES QUAN HI HA CONFLICTES	11
5.4. PARTICIPACIÓ DE LES FAMÍLIES EN ELS PROJECTES DE CENTRE	12
6 ELS ÀMBITS O ESPAIS DE RELACIÓ AMB LES FAMÍLIES	13
7 LA PARTICIPACIÓ DE LES FAMÍLIES	14
8 ATENCIÓ A LES FAMÍLIES	15
8.1 ENTREVISTES	15
8.1.1. Periodicitat i organització	15
8.1.2. Preparació i seguiment	15
8.1.3. Casuística	15
8.2. AGENDA ESCOLAR	16
8.2.1 L'agenda escolar no serveix per:	16
8.2.2 Hem de tenir en compte:	16
8.2.3 Normes d'escola:	17
8.3. CORREU ELECTRÒNIC	17
8.3.1 Criteris d'ús	17
8.3.2 Estil: pautes de redacció i parts del correu	18
9 COM GESTIONEM EL CENTRE LA RELACIÓ AMB LES FAMÍLIES QUAN HI HA CONFLICTES AMB ELLES	19
10 NORMES DE CONVIVÈNCIA PER TENIR UN BON AMBIENT	20
11 TIPUS DE CONFLICTES	21
11.1 CONFLICTES LLEUS	21
12 ACTUACIONS DELS MESTRES DAVANT EL CONFLICTE	22

13 RECONeixEMENT IMMEDIAT DELS FETS I ACCEPTACIÓ DE LA SANCIO	23
13.1 Mesures reparadores i restauratives	23
13.2 Nivell preventiu	24
13.3 Nivell de detecció i valoració	24
14 FULL DE REFLEXIÓ DAVANT UNA SITUACIÓ O CONFLICTE	26
14.1. Model full de reflexió Cicle Inicial i Cicle Mitjà	26
14.2. Model full de reflexió Cicle Superior.	27
15 TEMES QUE ES PODEN DESENVOLUPAR PER NIVELL I ÀMBIT A L'ESCOLA DES DEL CURS 2021-22	28
16 VALORS I ACTITUDS	29
16.1 EDUCAR EN LA GESTIÓ POSITIVA DELS CONFLICTES	29
16.1.1 DIAGNOSI - EDUCAR EN LA GESTIÓ POSITIVA DELS CONFLICTES	32
16.1.2. ACTUACIONS PER EDUCAR EN LA GESTIÓ POSITIVA DEL CONFLICTES	35
16.2. INCLUSIÓ	39
16.2.1 DIAGNOSI - INCLUSIÓ	41
18.2.2. ACTUACIONS EN L'ÀMBIT DE LA INCLUSIÓ	43
17 RESOLUCIÓ DE CONFLICTES	46
17.1. ABSENTISME	46
17.1.1. DIAGNOSI DE L'ABSENTISME	46
17.1.2 ACTUACIONS EN L'ÀMBIT DE L'ABSENTISME	49
18 ORGANITZACIÓ DE CENTRE	51
18.1. ACOLLIDA	51
18.1.1. DIAGNOSI - ACOLLIDA	52
18.1.2. ACCIONS PER FER UNA BONA ACOLLIDA	55
19 INDICADORS DEL PROJECTE DE CONVIVÈNCIA	57
20 ANNEXOS	61
20.1. PROTOCOL	61

1 INTRODUCCIÓ

Un dels pilars fonamentals de l'escola és la creació d'un entorn on es garanteixi el creixement integral de l'alumnat des del respecte i des d'una societat amable i acollidora. Aquest projecte es basa en el respecte que hem de tenir tota la comunitat educativa, els uns amb els altres. Esperem que la difusió que se'n faci sigui ampla i que tothom implicat en formem part.

Conviure significa viure junts i en bona relació. Cal ésser inclusiu i vetllar per la mateixa igualtat d'oportunitats, la gestió positiva dels conflictes i tenir una cultura de pau ampla on la violència no tingui lloc en la nostra realitat.

Finalment, dir que aquest és un document viu on es podrà adaptar i canviar per a millorar, tot buscant sempre una convivència sana, lliure i plural.

2 CONTEXTUALITZACIÓ

L'Escola Turó de Guiera és una escola pública, de doble línia, depenent del Departament d'Ensenyament de la Generalitat de Catalunya, que imparteix el 2n Cicle d'Educació Infantil i l'etapa d'Educació Primària.

Està situada a Cerdanyola, entre els barris Cerdanyola de Dalt i Montflorit.

La població d'aquests barris és, majoritàriament, de classe mitjana. Hi ha un baix percentatge de població nouvinguda.

Va iniciar la seva activitat al 1989, a partir de la fusió de les escoles Montflorit i Gorgs.

Les instal·lacions són les adequades per a la finalitat que li és pròpia, destaquen l'amplitud dels seus patis.

L'escola, actualment, està a la zona de matriculació número I de Cerdanyola.

Els nostre alumnat està format per infants de diversos extractes socials i culturals provinents dels barris propers a l'escola. Encara que, l'actual zona de matriculació facilita la incorporació d'infants d'un àrea molt més extensa de la població.

El centre té una matrícula d'uns 455 alumnes i una plantilla de 32 mestres. Cada cop hi ha més estabilitat a la plantilla que permet la continuïtat dels projectes i la consolidació de les bases pedagògiques del centre.

Al nostre centre destaca l'esforç que fem per atendre la diversitat. Actualment disposa d'una dotació de SIEI.

3 MARC LEGAL

El present document es basa en la normativa vigent :

- **La Llei orgànica 2/2006, de 3 de maig, d'educació, estableix a l'article 121.2.** l'obligatorietat que tots els centres elaborin un Pla de convivència i l'incloguin dins el Projecte Educatiu de centre.
- **La Llei Orgànica 8/2013, de 9 de desembre,** per a la millora de la qualitat educativa, determina a l'article 124.1 que els centres inclouran a la programació general anual el seu pla de convivència i totes aquelles actuacions i activitats programades pel foment de la convivència escolar.
- **La Llei 12/2009, del 10 de juliol,** d'educació, disposa a l'article 30 que l'aprenentatge de la convivència és un element fonamental del procés educatiu i així ho ha d'expressar el Projecte Educatiu de cada centre. Els centres han d'establir mesures de promoció de la convivència.
- **El Decret 102/2010, de 3 d'agost,** d'autonomia dels centres educatius, disposa a l'article 23.2 que les normes d'organització i funcionament del centre han d'incorporar les mesures de promoció de la convivència establertes en el centre.
- **El Decret 279/2006, de 4 de juliol,** sobre drets i deures de l'alumnat i regulació de la convivència en els centres educatius no universitaris de Catalunya, reforça el caràcter educatiu que han de tenir els processos i les accions que s'emprenquin, tant per prevenir com per corregir conductes inadequades. A l'article 6 s'estableix que a cada centre s'ha de constituir una comissió de convivència.
- **Acord GOV/79/2016, de 14 de juny,** pel qual s'aprova el Protocol d'actuació entre

els departaments de treball, afers socials i famílies i d'ensenyament, de prevenció, detecció, notificació, derivació i coordinació de les situacions de maltractament infantil i adolescent en l'àmbit educatiu.

- **Decret 150/2017, de 17 d'octubre**, de l'atenció educativa a l'alumnat en el marc d'un sistema educatiu inclusiu.
- **Acord GOV/5/2015, de 20 de gener**, pel qual s'aprova el Pla per a la igualtat de gènere en el sistema educatiu.

4 DEURES DELS ALUMNES DEL TURÓ DE GUIERA

Els deures que se'n deriven dels drets de la carta fonamental de la infància.

- Aprendre és el deure principal dels alumnes.
- Assistència obligatòria durant l'horari escolar.
- Participar en les activitats educatives del centre.
- Fer un bon ús de les instal·lacions i el material didàctic del centre.
- Fer un bon ús dels materials didàctics, allargant-ne al màxim la vida útil .
- Tenir cura de tots els llocs on es dugui a terme la formació.
- Respectar els béns i les pertinences dels altres membres de la comunitat educativa.
- Respectar els altres alumnes, l'autoritat del docent i la resta de la comunitat educativa.
- Respectar el dret dels companys a l'educació .
- Propiciar un ambient convivencial positiu .
- Complir les normes de convivència del centre.
- Respectar el caràcter propi i el Projecte Educatiu de l'escola .
- Respectar les decisions dels òrgans col·legiats del Centre.
- Acceptar i complir les sancions que comporti l'incompliment d'aquests deures .

5 PRINCIPIS BÀSICS DE LA RELACIÓ AMB LES FAMÍLIES.

Tenir cura, en el marc del projecte de convivència, de l'acolliment, l'educació intercultural, la promoció de la igualtat de gènere i l'equitat, així com de l'educació socioemocional. Representa adoptar un enfocament integral de tota l'organització per promocionar el benestar social i emocional de l'alumnat, per nodrir-ne i estimular-ne l'autoestima i l'autoeficàcia i per promoure comportaments positius que impedeixin qualsevol forma d'intimidació o violència.

Aquestes mesures i actuacions també afecten de forma positiva tots els membres de la comunitat escolar: docents, personal de suport educatiu, personal d'administració i serveis i a famílies.

El clima escolar positiu és un factor de protecció que promou el benestar emocional de tota la comunitat educativa i l'establiment de vincles que fomentin el sentiment de pertinença, la identificació amb el grup, el reconeixement de la diferència, l'equitat, la seguretat emocional i les relacions personals positives i la convivència pacífica. Un clima escolar positiu és la base d'un bon aprenentatge.

La relació família-escola és per a nosaltres un dels puntals de la tasca que compartim: l'educació. Treballem perquè aquesta relació sigui fluïda i ens permeti abordar les necessitats del nostre alumnat. Seguir l'evolució dels fills, de comú acord i amb mútua confiança entre família i escola. La funció educadora la podem desenvolupar millor si avancem amb uns principis bàsics compartits.

➤ **Participació de les famílies**

Fer partícips a les famílies al llarg de tot el curs i des del principi de les diferents etapes

educatives.

Caldria comptar en tots els àmbits i aspectes amb elles, ja que formen una part molt important de la comunitat educativa.

➤ **Corresponsabilitat.**

Les famílies conjuntament amb l'equip de mestres ens hauríem d'esforçar per fer créixer als nostres infants de manera integral, intentant seguir unes directrius que vagin en la mateixa direcció per unificar criteris que facin de referència clara als nostres fills *i/o alumnes*.

➤ **La implicació.**

Entenem implicació com el desig de la família a participar i involucrar-se en el procés educatiu del seu fill. Ganes d'aportar coneixements i experiències a l'entorn educatiu.

➤ **La comunicació.**

La comunicació ha de ser de forma bidireccional entre la família i l'escola; amb fluïdesa, confiança i transmeten tant les accions positives com les negatives.

Aquest missatge hauria de donar-se amb la major celeritat possible, per contextualitzar-lo en el temps i en l'espai.

➤ **La convivència com a objectiu clau.**

La convivència és una condició bàsica per un treball educatiu de qualitat i també n'és el resultat d'aquest treball.

➤ **La participació.**

Com a base de la convivència hem de garantir la participació de tots els seus membres en la vida del centre:

- Dels pares i mares: a través dels representants de les classes i de l'AFA.
- Dels alumnes: a través de les tutories de grup i l'assemblea setmanal, participació

al CIAC i al consell de delegats.

- Dels mestres : per treballar conjuntament en el Projecte Educatiu del centre, en la seva organització i en la presa de decisions.

5.1. SEGUIMENT DE L'ALUMNAT AMB LES FAMÍLIES

Plantegem el seguiment de l'alumnat amb les famílies a través de:

1. Reunions generals per abordar temes com la presentació de l'equip docent, l'explicació del projecte de centre, l'organització del centre i la normativa, característiques evolutives segons l'edat, períodes d'adaptació, línia metodològica...
2. Les entrevistes individuals.
3. Els informes individuals.
4. Les entrades i les sortides: Aquests contactes informals serveixen per comentar esdeveniments que permeten comprendre la situació de l'infant aquell dia, crea un clima d'empatia i confiança entre família i mestres i informar a la família sobre dades puntuals perquè puguin adonar-se que el seu fill/a rep un tracte personalitzat.

5.2. POLÍTICA COMUNICATIVA AMB LES FAMÍLIES

Hem de tenir clar com ens comuniquem gestionant les nostres emocions, com les expressem i com les farem servir.

Hem d'aconseguir que la comunicació sigui fluïda, transparent, directa, eficient, clara, constant.

Amb les famílies ens comuniquem a través de diversos canals, recollits en el Pla de

Comunicació, com:

- L'agenda (en paper i/o digital)
- Notes informatives com, per exemple, per a les sortides, la sol·licitud d'autorització, la convocatòria d'alguna reunió, la celebració d'una festa...
- Els taulers d'anuncis. Per mitjà dels taulers es pot transmetre diferent tipus d'informació com, per exemple, el menú del dia, les incidències diàries, les convocatòries de reunions, les festes o altres informacions de caire general (notícies breus, convocatòries d'altres institucions...).
- Correu electrònic/telèfon/ CLASSROOM.
- Quan les famílies han de ser convocades a alguna activitat excepcional, com, per exemple, la festa de Nadal, es pot confeccionar una pancarta o un mural amb motius que cridin l'atenció (colors vius, collage...)
- El Web de l'escola.
- Els blocs de nivell o aula.
- La revista del centre que es fa a cicle superior.

S'informarà dels resultats acadèmics individuals a partir dels informes trimestrals oficials.

5.3. GESTIÓ AL CENTRE DE LA RELACIÓ AMB LES FAMÍLIES QUAN HI HA CONFLICTES

En cas que sigui un conflicte d'una família amb un professor/a seguirem els següents passos:

1. Comunicació mestre amb la família afectada.
2. Reunió tutor/a amb la família. Seria recomanable estar els dos docents a la reunió o un membre de l'equip directiu.
3. En cas que sigui necessari, es demanarà ajut dels mediadors de cultura

gitana, de famílies magrebís i/o de la TIS.

4. Reunió de la família amb l'equip directiu. Prèviament s'haurà fet reunió equip directiu amb el tutor/a.
5. Reunió de la família amb inspecció.

Quan hi ha queixes generalitzades respecte algun/a docent o personal PAS:

Es seguirà el procediment anterior però a partir del punt 4.

Es prendrà nota per escrit de tot el procés.

5.4. PARTICIPACIÓ DE LES FAMÍLIES EN ELS PROJECTES DE CENTRE

Col·laboracions directes amb l'alumnat:

- Exposicions com a expert dels diferents projectes
- Ajut a tallers, racons...
- Públic actiu
- Acompanyament a les sortides
- Racó de lectura (lectura/narració de contes)
- Lectura individual

6 ELS ÀMBITS O ESPAIS DE RELACIÓ AMB LES FAMÍLIES

En els àmbits o espais de relació amb les famílies, es troben tres aspectes:

- **INDIVIDUAL:** A la reunió de principi de curs i a les entrevistes individuals amb el/la tutor/a al llarg del curs.
- **ASSOCIATIVA:** Sent soci/a de l'AFA i/o en la participació en festes, sortides, activitats puntuals, com xerrades o tallers (on no solen haver-hi docents) i activitats a l'aula.
- **REPRESENTATIVA:** En la participació en òrgans formals del centre, com per exemple, sent escollits/des per formar part del consell escolar, les diferents funcions de l'AFA.

7 LA PARTICIPACIÓ DE LES FAMÍLIES

Els alumnes amb les seves famílies, poden participar en activitats vivencials com poden ser:

- En exposicions obertes de treballs realitzats a les aules.
- Fent activitats de consciència social com la “Recollida de joguines noves no bèl·liques ni sexistes” que es lliuren a alguna associació o organització perquè les facin arribar a famílies vulnerables.
- Les jornades de la formiga treballadora per mantenir l’escola el més agradable possible.
- L’acompanyament a les sortides del poble.
- En alguns actes i festes fan de públic.
- En el dia de la música, les famílies que saben tocar, fan algun concert.
- En el desenvolupament d’algun projecte. Les famílies que són especialistes en el tema ens venen a fer conferències.
- En l’organització dels llibres socialitzats.
- Acompanyament de les famílies en l’adaptació d’EI 3

8 ATENCIÓ A LES FAMÍLIES

8.1 ENTREVISTES

8.1.1. Periodicitat i organització

Totes les famílies han de ser entrevistades, com a mínim, 1 cop l'any.

8.1.2. Preparació i seguiment

- Preparem l'entrevista amb informacions d'altres mestres, què volem dir, material de l'alumne per mostrar, carta de compromís si cal, etc.
- En recollim el resum dels aspectes principals i acords per escrit (model escola).
- Prioritzem les entrevistes dels alumnes que requereixin intervencions especials i pactes immediats.
- Si es preveu una entrevista amb dificultats de comunicació, el tutor/a demanarà també l'assistència del mestre d'educació especial o algun membre de l'equip directiu.
- Si malgrat la convocatòria dels pares en més d'una ocasió, no obtenim resposta o no aconseguim que assisteixin a l'entrevista, ho comuniquem a direcció i quedarà registrat a la carpeta blava de seguiment dels alumnes.

Es poden fer entrevistes amb els pares, mestres i alumnes quan hi ha sintonia i consens. Primer parlen mestres i pares i l'alumne s'espera fora. Quan s'ha acordat què se li dirà i estem tots d'acord, pot passar l'alumne i parlar tots junts.

8.1.3. Casuística

- Si no es veu clar com cal intervenir i el clima està molt encès, ajornarem la reunió per un altre moment o bé demanarem ajut a una altra persona.
- Transmetre la idea que tot el que fem està pensat pel bé dels alumnes.
- No reaccionar a les acusacions de les famílies de forma impulsiva. Deixar-ho

reposar. Ex. Notes a l'agenda.

- Tenir molt ben preparades les entrevistes, sabent molt bé el que es vol dir i a quins acords es vol arribar. Utilitzant un llenguatge i un to professional.
- Aportar dades a les famílies que els facin obrir els ulls a la realitat, que no es quedin tancats només en la seva visió dels fets.
- Tenir en compte els aspectes posturals en les entrevistes.
- Donar les gràcies per la col·laboració.
- Fer seguiment dels acords (trucada, nova entrevista, nota a l'agenda,...)
- Donar a conèixer els resultats obtinguts a partir dels acords presos.

8.2. AGENDA ESCOLAR

- És una eina educativa
- És un mitjà de comunicació, el més positiu possible, entre família i escola.
- Una eina d'organització de les tasques escolars de l'alumne.
- Una eina de control del mestre respecte les tasques dels alumnes.

8.2.1 L'agenda escolar no serveix per:

- Mantenir una conversa més o menys agradable o desagradable entre professors i pares. Serveix per comunicacions i avisos breus.
- Desqualificar més o menys obertament a ningú.

8.2.2 Hem de tenir en compte:

- No abusar del to punitiu.
- Felicitar de tant en tant.
- No hi contestem les queixes reiterades dels pares. Ja buscarem altres maneres de vehicular-ho.
- Revisem-les molt i assegurem-nos, en cada moment, que es fan servir, que tots els

alumnes anotin el que cal.

8.2.3 Normes d'escola:

Es farà un seguiment estret de les agendes al SEP programat dins l'horari lectiu amb dos mestres a l'aula.

Si un nen perd l'agenda o està en mal estat, se li vendrà una de l'escola si en queden.

8.3. CORREU ELECTRÒNIC

8.3.1 Criteris d'ús

- El correu corporatiu de l'escola Turó de Guiera és una eina de treball professional per la comunicació entre pares i mestres, i mestres i alumnes.
- El correu queda escrit i pot ser utilitzat posteriorment amb intencions diverses. Per tant, ens pot servir com protecció que sustenti alguna actuació nostra o també per denunciar algun fet. Per tan cal pensar bé, donar-nos temps o consultar a direcció si cal, el contingut i la forma dels correus.
- No generar un gran nombre de mails sense fi sobre opinions o retrets no abusar d'aquesta comunicació.
- Cal pensar si utilitzar el correu electrònic, el telèfon o l'entrevista personal en casos de temes delicats, que requereixin moltes matisacions o interacció amb els receptors. Recordem-nos que el 70% de la comunicació interpersonal està basada en el llenguatge corporal i es podem malinterpretar missatges desconeixent-ne la càrrega emocional. Aquesta reflexió va en els dos sentits, tant pels mails que rebem com pels que enviem.
- Utilitzeu altres mecanismes quan hi ha una comunicació urgent, ja que els missatges urgents no asseguruen la lectura immediata pel destinatari.
- No reenvieu correus d'altres persones si no en teniu el permís o no és una informació molt estandaritzada i útil.

- S'ha de fer saber a direcció la proposta d'enviaments massius de mails.
- Un cop autoritzat un mail massiu, posem les adreces amb còpia oculta (Cco) per protegir-ne les dades.

8.3.2 Estil: pautes de redacció i parts del correu

- Com a criteri general, escriurem en català.
- Mai hi tractarem qüestions personals.
- Valorem amb coherència.
- Si hem de respondre un e-mail que ens han enviat, és millor deixar copiat el text que ens han enviat com a referència.
- Sempre especificarem l'assumpte.
- Començarem la redacció del missatge amb una salutació d'acord amb el tractament i grau de formalitat que convingui.
- Organitzarem el text amb paràgrafs breus i amb la informació necessària.
- Finalment ens acomiadem respectant la forma que hem saludat a l'inici (Salutacions cordials)
- El registre entre mestres i pares ha de ser correcte i proper. Hem de ser amables i disculpar-nos si cal, però tampoc hem de perdre la dignitat.
- El registre entre mestres i alumnes ha de ser proper i càlid, però correcte i formal. Som models d'adults propers, però adults, no col·legues.
- Abans d'enviar un missatge, cal revisar els errors d'ortografia, morfosintaxi i de marcatge.

9 COM GESTIONEM EL CENTRE LA RELACIÓ AMB LES FAMÍLIES QUAN HI HA CONFLICTES AMB ELLES

Davant inquietuds o conflictes grupals, en què les famílies d'un grup-classe donen la seva opinió, solem fer polítiques de transparència.

Intentant sempre potenciar una bona comunicació i mediació amb la família.

Si es veu impossible mediar la relació es farà a través de la Comissió de Convivència del Consell Escolar o EAP per casos greus o que no s'han pogut mediar positivament.

Adjuntem el circuit simplificat d'intervenció davant conductes de l'alumnat greument perjudicials per a la convivència: PROTOCOLS DEL PLA DE CONVIVÈNCIA
DEPARTAMENT D'ENSENYAMENT

10 NORMES DE CONVIVÈNCIA PER TENIR UN BON AMBIENT

- Cap alumne/a pot sortir del recinte escolar durant les hores lectives (inclòs el menjador) sense la supervisió d'un adult.
- Respectarem els torns de joc de pati i el material comú. Quan el pati sigui finit caldrà recollir el material utilitzat.
- Les aixetes d'aigua i els llums sempre els tancarem quan no els fem servir.
- L'esforç i l'actitud positiva davant la feina seran reconeguts.
- Mantindrem una actitud respectuosa als actes que es portin a terme a l'escola.
- Els alumnes es dirigiran amb respecte a totes les persones del centre utilitzant un vocabulari adequat i un to adient.
- Ens acostarem a la persona que volem parlar enlloc de cridar.
- S'ha d'arribar a l'hora i fer fila, tant a les entrades i sortides com a l'hora del pati quan sona el timbre, menys sisè que es desplaça de manera autònoma.
- Ens desplaçarem en els espais tancats caminant i utilitzant un to de veu adequat.
- Utilitzarem el diàleg per solucionar qualsevol conflicte.
- Només es podrà anar al lavabo durant els canvis de classe, excepte per un problema mèdic o de salut. S'hi anirà d'un en un.
- Ningú pot apropiarse d'una cosa que no és seva.
- Hem de ser respectuosos amb l'entorn i els recursos. Els papers es llençaran a la paperera de reciclar paper, els tetrabrics, alumini, envasos i plàstics al contenidor groc. L'esmorzar es portarà dins una carmanyola o embolcall de paper.
- Cal respectar totes les instal·lacions del centre.

11 TIPUS DE CONFLICTES

Des de les NOFC distingim entre conflictes lleus i conflictes greus.

Les conductes irregulars i les faltes dels alumnes es classifiquen en els següents dos grups, en funció de la seva gravetat: Conductes contràries a les normes de convivència es consideren lleus i les conductes greument perjudicials per la convivència que es consideraran greus.

Les dues conductes són mereixedores de correcció, tant si tenen lloc a l'escola com durant qualsevol activitat escolar, incloent sortides, excursions, servei de menjador.

Si hi ha un cas que l'acció inadequada es produeix fora de l'escola i tenen alguna relació amb la vida escolar també seran motiu d'estudi.

11.1 CONFLICTES LLEUS

Els conflictes lleus són un conjunt de conductes contràries a les normes de convivència del centre. Es tracta, majoritàriament, de conductes disruptives a l'aula i situacions de conflicte interpersonal.

12 ACTUACIONS DELS MESTRES DAVANT EL CONFLICTE

Quan un infant dificulta el funcionament de la dinàmica de l'aula i no presenta cap informe NESE per trastorn de conducta ni té l'escolaritat del SIEI, els mestres poden:

- Apropar-se als alumnes i utilitzar un llenguatge amable.
- Demanar-li si necessita un temps curt per calmar-se i reincorporar-se al ritme de la classe (cal decidir un espai i un temps).
- Continuar la classe si és possible i dedicar un temps al final de la sessió per parlar del què ha passat a la classe, com ens hem sentit, que necessita i en què el podem ajudar. Finalment, parlarem de quin compromís adquireix l'alumne per poder entrar a classe el proper dia.
- En cas que el conflicte no deixi seguir la classe es cridarà a un mestre o una mestra que estigui fent hora complementària o dedicació de centre perquè estigui amb aquest alumne fins que sigui possible la seva reincorporació al grup-classe.
- Els alumnes amb un informe NESE amb trastorns de conducta o escolarització al SIEI, segueixen unes pautes d'acord en el document d'atenció a la diversitat creat per la CAD. Aquestes pautes es donen a conèixer i es consensuen entre tot l'equip de mestres.

13 RECONeixEMENT IMMEDIAT DELS FETS I ACCEPTACIÓ DE LA SANCIO

Tanmateix, quan l'alumne i la seva família reconeixen de manera immediata la comissió dels fets i accepten la sanció corresponent, la direcció imposa i aplica directament la sanció com s'exposa en l'article 25.7 del Decret d'autonomia de centres educatius. De la falta comesa i de l'acceptació de la sanció per part de l'alumne i, en els menors d'edat, del seu pare, mare o tutor legal, n'ha de quedar constància escrita.

L'article 24.1 del Decret d'autonomia dels centres educatius, referent a les Mesures correctores i sancionadores, disposa que l'aplicació de les mesures correctores i sancionadores s'ha d'inscriure en el marc de l'acció educativa i té per finalitat contribuir a la millora dels seu procés educatiu. Sempre que sigui concordant amb aquesta finalitat, la mesura correctora ha d'incloure alguna activitat d'utilitat social per al centre.

Així mateix, l'article 24.3 d'aquest Decret estableix els criteris que s'han de tenir en compte per a la graduació de les sancions: a) Les circumstàncies personals, familiars i socials i l'edat de l'alumnat afectat. b) La proporcionalitat de la sanció amb la conducta o acte que la motiva. c) La repercussió de la sanció en la millora del procés educatiu de l'alumnat afectat i de la resta d'alumnat d) La repercussió objectiva en la vida del centre de l'actuació que se sanciona. f) La reincidència o la reiteració de les actuacions que se sancionen.

13.1 Mesures reparadores i restauratives

En el cas d'un conflicte greu entre alumnes convé, un cop aplicada una mesura correctora o sanció i en línia amb la seva finalitat educativa, dur a terme algun tipus de mesura que garanteixi la reparació del dany i la restauració de les relacions.

- a) **La mediació escolar:** La mediació escolar és una estratègia de gestió positiva de conflictes mitjançant la intervenció d'una tercera persona, amb l'objectiu d'ajudar les parts a obtenir un acord satisfactori.

La mediació es basa en una sèrie de principis com la voluntarietat, la imparcialitat i la confidencialitat i implica el reconeixement mutu i la voluntat d'arribar a un acord mitjançant el diàleg.

- b) **Pràctiques restauratives:** tenen el seu origen en la justícia restaurativa i constitueixen un conjunt d'activitats, més o menys formals, que tenen com a objectiu desenvolupar comunitat i gestionar els conflictes tot reparant el dany i restaurant les relacions. Respon, doncs, a un doble enfocament: un de proactiu (crear comunitat) i un altre de reactiu (reparar danys i restaurar relacions).

Els protocols per a la millora de la convivència és convenient que recullin els nivells d'actuació següents:

13.2 Nivell preventiu

En la part preventiva, l'escola han de recollir les actuacions i mesures que el centre porta a terme per desenvolupar els valors i les actituds que contribueixen a crear un bon clima escolar i a capacitar tots l'alumnat i la comunitat escolar en el foment de la convivència. Els protocols per a la millora de la convivència del Departament ofereixen actuacions, estratègies i recursos que els centres educatius poden adaptar segons la seva realitat i necessitats específiques.

13.3 Nivell de detecció i valoració

Els protocols han d'incloure indicadors que permetin, a qualsevol membre de la comunitat educativa, detectar conductes o situacions greument perjudicials per a la convivència. A més, han de recollir els mecanismes de valoració que confirmen o descartin qualsevol sospita de conducta o situació greument perjudicial. Els protocols per a la millora de la

convivència del Departament inclouen els indicadors específics que el centre ha de recollir en els protocols de centre per a la millora de la convivència, i que pot completar si ho considera oportú.

Nivell de notificació o derivació: Els protocols han d'incloure també els mecanismes de notificació o derivació a les instàncies administratives pertinents. Davant de conductes o situacions greument perjudicials per a la convivència el centre hem de fer el següent:

- a) Comunicar a la Inspecció d'Educació qualsevol cas d'assetjament, ciberassetjament, odi i discriminació, conflicte greu, possible maltractament infantil i adolescent o abús sexual, pertinença o captació d'algun alumne o alumna per part de grups amb conductes radicalitzades i violentes, així com qualsevol altra conducta o situació greument perjudicial per a la convivència.
- b) Notificar als serveis territorials els casos de maltractament infantil i o abús sexual comesos per personal docent, professionals d'atenció educativa, personal d'administració i serveis o altres professionals que intervenen en l'àmbit escolar. També cal comunicar a aquestes instàncies la possible pertinença o captació d'un alumne o alumna per part de grups amb conductes radicalitzades i violentes.
- c) Notificar a la Direcció General d'Atenció a la Infància i l'Adolescència (DGAIA) els casos de maltractament infantil i adolescent o abús sexual quan es tingui coneixement d'un possible desemparament de l'infant.


14 FULL DE REFLEXIÓ DAVANT UNA SITUACIÓ O CONFLICTE

Des de l'escola, concretament a la CAD s'ha creat un document /full de reflexió, per treballar amb l'infant en moments de situacions disruptives o conflictives.

Aquest document però, es presenta en dos formats diferents adaptat a les edats i a les necessitats de cada etapa. Un pels infants de cycle inicial i mitjà i un altre pels infants de cycle superior.

14.1. Model full de reflexió Cycle Inicial i Cycle Mitjà


QUÈ HA PASSAT?




COM EM SENTO?

					
CONTENT	ENFADAT	TRIST	CANSAT / AVORRIT	DECEPCIONAT	AMB POR

QUÈ PUC FER ARA?



14.2. Model full de reflexió Cicle Superior.

 Generalitat de Catalunya Departament d'Ensenyament	
Escola Turó de Guiera	

FULL DE REFLEXIÓ DAVANT UNA SITUACIÓ O CONFLICTE

Em dic....., avui és dia..... i sóc
de la classe de.....

1.- QUÈ HA PASSAT?

2.- COM T'HAS SENTIT?

3.- EL QUÈ HA PASSAT, A QUI HA AFECTAT?

15 TEMES QUE ES PODEN DESENVOLUPAR PER NIVELL I ÀMBIT A L'ESCOLA DES DEL CURS 2021-22

Tenint en compte la complexitat d'elements que intervenen en la convivència considerem oportú delimitar l'acció en diferents temes que entenem imprescindibles per al desenvolupament d'un bon clima de convivència.

Els temes del Projecte de Convivència que de moment ens centrarem a l'escola seran:

	ÀMBIT		
	AULA	CENTRE	ENTORN
VALORS I ACTITUDS	EDUCAR EN LA GESTIÓ POSITIVA DE CONFLICTES Inclusió		
RESOLUCIÓ DE CONFLICTES	Absentisme		
ORGANITZACIÓ DE CENTRES	Acollida		

16 VALORS I ACTITUDS

16.1 EDUCAR EN LA GESTIÓ POSITIVA DELS CONFLICTES

Què entenem per gestió positiva dels conflictes?

Definim el conflicte com una situació en la qual dues o més persones estan en desacord perquè els seus interessos són incompatibles o bé els perceben així.

L'educació en la gestió positiva dels conflictes té com a objectiu primordial proporcionar a l'alumnat les eines, les estratègies i les habilitats necessàries per entendre el conflicte com una oportunitat d'aprenentatge i gestionar-lo de manera constructiva per tal de transformar-lo eliminant els factors violents.

La mediació és un procés de gestió positiva de conflictes. Parteix del fet que, quan es produeix un conflicte, no es tracta de guanyar o perdre, sinó d'intentar arribar a un acord consensuat i cooperatiu entre les dues parts amb l'ajuda d'un tercer.

Introducció

Des de l'àmbit educatiu cal dotar els alumnes d'eines preventives i de gestió davant el conflicte, és a dir, proporcionar-los habilitats i estratègies que els permetin evitar, si és possible, l'aparició de conductes o situacions violentes.

Aquest procés educatiu té una vessant individual i una de grupal.

A nivell individual, l'objectiu serà el desenvolupament de les competències necessàries per gestionar els conflictes positivament, de manera autònoma i responsable.

A nivell grupal, caldrà promoure la cohesió del grup, la comunicació, la presa decisions de manera consensuada i el treball cooperatiu per tal de potenciar un clima que faciliti les relacions interpersonals.

En el cas que, malgrat les mesures preventives i proactives, el conflicte persisteixi, pot ser necessari posar en marxa estratègies d'intervenció en què participin terceres persones que creïn un espai i un clima adequats i que facilitin la comunicació.

Hi ha diferents formes d'intervenció de tercers: la negociació formal cooperativa o facilitació, l'arbitratge i la mediació. En la facilitació, la tercera part ajuda les persones involucrades afavorint la comunicació o, fins i tot, fent possible la reunió. L'arbitratge és una forma d'intervenció en la qual la figura del tercer té més pes atès que és ell qui, després d'escoltar les dues parts, pren la decisió que hauran de dur a terme les dues parts.

En el cas de la mediació, les parts exposen el conflicte i proposen la solució i la persona o persones mediadores s'ocupen principalment d'afavorir i equilibrar la comunicació vetllant pel correcte desenvolupament del procés i de les relacions de respecte i cooperació entre les parts implicades.

La mediació es percep com una eina de gestió positiva dels conflictes, però també com una cultura de centre. La cultura de mediació promou els canvis necessaris perquè cada persona afronti els conflictes convertint-se en part de la solució. D'aquesta manera es promou l'enfortiment personal i la capacitat d'aprofitar els conflictes per transformar la realitat, partint de la responsabilització de les parts afectades i de la gestió democràtica de la convivència.

D'altra banda, cal introduir un nou enfocament en relació a la gestió positiva dels conflictes en l'àmbit escolar que contempli, a més de la mediació, programes de justícia restaurativa. En aquest sentit, les pràctiques restauratives són eines que pretenen millorar la convivència a través de la creació de vincles, de fer comunitat i abordar el conflicte des

de la reparació del dany i el restabliment de les relacions personals. Aquestes pràctiques parteixen del principi que «els éssers humans tenen més probabilitat de fer canvis positius en el seu comportament quan les coses van amb ells, en lloc de fer-les a ells o per a ells. En aquest sentit les pràctiques restauratives promouen la participació de tot l'alumnat implicat, ja sigui directament o indirectament, en processos que els permeten responsabilitzar-se de les seves accions i comprometre's en les solucions.

16.1.1 DIAGNOSI - EDUCAR EN LA GESTIÓ POSITIVA DELS CONFLICTES

La diagnosi d'aquest punt sobre educar en la gestió positiva dels conflictes, es centre en tres àmbits.

- ★ Àmbit centre
- ★ Àmbit Aula
- ★ Àmbit Entorn

A més a més, es diferencien diferents graelles segons el grau de millora i implicació en els àmbits citats.

★ PUNTS FORTS

Origen	Àmbit Centre	Àmbit Aula	Àmbit Entorn
Impliquem les famílies en l'educació en la gestió positiva dels conflictes dels seus fills i filles.			X
Desenvolupem, en el marc de l'acció tutorial, actuacions concretes per afavorir que els alumnes desenvolupin les competències per conviure i l'educació en la gestió positiva dels conflictes.		X	
Incorporem l'educació en la gestió positiva dels conflictes i la cultura de mediació al Projecte educatiu i a la resta de documents del centre.	X		
Fem participar la xarxa de suport entre iguals en l'educació de la gestió positiva dels conflictes.	X		
Estimulem el compromís de l'alumnat amb l'educació en la gestió positiva dels conflictes per fomentar la prevenció a l'aula.		X	

★ PUNTS FEBLES

Origen	Àmbit Centre	Àmbit Aula	Àmbit Entorn
Implementem els protocols d'àmbit convivencial elaborats pel Departament d'Educació.	X		
Potenciem les xarxes de suport entre l'alumnat per educar la gestió positiva dels conflictes entre iguals.		X	
Impulsem des de totes les àrees la gestió dels conflictes d'aula mitjançant estratègies de gestió positiva.		X	
Formem la comunitat educativa en tècniques i destreses de gestió positiva de conflictes.	X		
Sensibilitzem el claustre en la necessitat d'educar en la gestió positiva dels conflictes.	X		
Disposem d'activitats i projectes de centre que promouen l'educació en la gestió positiva dels conflictes.	X		
Recollim i divulguem les bones pràctiques en relació a la gestió positiva dels conflictes i la mediació.	X		
Ens coordinem amb les administracions locals per dur a terme actuacions concretes per fomentar l'educació en la gestió positiva dels conflictes i la cultura de la mediació.			X

Desenvolupem en el currículum de les diverses àrees continguts per educar en la gestió positiva dels conflictes.		X	
Utilitzem estratègies i metodologies d'aula que afavoreixen l'educació en la gestió positiva del conflicte.		X	
Disposem d'estratègies concretes per a implicar les famílies en l'educació en la gestió positiva dels conflictes en l'àmbit de l'aula.		X	
Ens coordinem amb les entitats culturals, esportives i de lleure per fomentar l'educació en la gestió positiva dels conflictes.			X
Tenim en compte els recursos del territori per educar en la gestió positiva dels conflictes.			X
Participem en les trobades de convivència i mediació del territori per fomentar el treball en xarxa.			X

★ **PUNTS MOLT FEBLES**

Origen	Àmbit Centre	Àmbit Aula	Àmbit Entorn
Disposen d'un projecte de mediació que orienta i organitza les actuacions corresponents per a tots els membres del centre.	X		
Avaluem el funcionament dels processos d'educar en la gestió positiva dels conflictes i del servei de mediació i ho recollim en la memòria anual del centre.	X		
Ens coordinem amb altres centres per intercanviar experiències i pràctiques sobre l'educació en la gestió i la resolució de conflictes lleus.			X
Disposen d'alumnat format en el programa de mediació escolar en el grup-classe.		X	

16.1.2. ACTUACIONS PER EDUCAR EN LA GESTIÓ POSITIVA DEL CONFLICTES

Les actuacions per educar en la gestió positiva dels conflictes, van enfocades en tres àmbits concrets.

- ★ Centre
- ★ Aula
- ★ Entorn

★ Àmbit CENTRE

Sensibilitzem el claustre en la necessitat d'educar en la gestió positiva dels conflictes.

- Programar actuacions específiques de sensibilització (claustres, reunions informatives, comissions mixtes, etc.) sobre la necessitat de potenciar l'educació en la gestió positiva dels conflictes i la cultura de mediació.
- Analitzar els conflictes que es donen al centre i fer-ne el retorn al professorat com a punt de partida del debat i la reflexió per valorar i millorar l'educació en la gestió positiva dels conflictes.
- Incorporarem la cultura de mediació al Projecte Educatiu.

Concretar en el Programació General Anual de Centre actuacions sobre l'educació en la gestió positiva dels conflictes i la cultura de la mediació amb tota la Comunitat Escolar.

- Incloure activitats relacionades amb l'educació en la gestió positiva dels conflictes i la cultura de mediació en el Pla d'Acció Tutorial.

Implementem els protocols d'àmbit convivencial elaborats pel Departament d'Educació.

- Afavorir les relacions assertives.
- Formar l'alumnat i altres membres de la comunitat escolar en el programa de mediació escolar (pot ser formació interna entre iguals).

★ Àmbit AULA

Desenvolupem, en el marc de l'acció tutorial, actuacions concretes per afavorir que els alumnes desenvolupin les competències per conviure i l'educació en la gestió positiva dels conflictes.

- Fomentar, en el marc d'acció tutorial, els valors necessaris per una convivència positiva a l'aula i la gestió positiva dels conflictes, com el respecte, la responsabilitat, la cooperació, l'empatia, etc.

- Ajudar l'alumnat a reflexionar abans de realitzar una acció, a valorar les conseqüències que se'n poden desprendre i fer-se'n responsable.
- Fomentar el diàleg respectuós i l'escolta activa.
- Fer participar l'alumnat en el procés d'elaboració de les normes de convivència d'aula.
- Revisar les relacions a l'aula per evitar situacions d'abús de poder i exclusió.
- Donar a conèixer les estratègies de gestió positiva del conflicte.
- Animar l'alumnat a formar part de l'equip de mediació i a sol·licitar-la quan sigui necessari.
- Fomentar la cultura de mediació.
- Impulsar des de l'acció tutorial, que l'alumnat prengui consciència que el conflicte s'ha d'entendre com una oportunitat de creixement personal i que actuï en conseqüència.
- Promoure, en el marc de la tutoria, l'assemblea de classe com a espai de diàleg per prevenir els conflictes de convivència.
- Introduir, de manera transversal, en el currículum de totes les matèries, eines de gestió positiva de conflictes (la negociació informal i formal, el diàleg empàtic, l'escolta activa, etc.).
- Promoure a les diferents àrees curriculars metodologies que contribueixen a educar en la gestió positiva dels conflictes com el treball cooperatiu i el treball per projectes.
- Crear canals que facilitin la comunicació oberta i positiva (tutoria individual, tutoria entre iguals, etc...).
- Valorar i potenciar la contribució personal al bon clima de convivència a l'aula.
- Formar l'alumnat perquè sigui capaç d'afrontar autònomament els propis conflictes.
- Utilitzar estratègies i metodologies d'aula que afavoreixen l'educació en la gestió positiva del conflicte.
- Fer ús d'estratègies d'aprenentatge cooperatiu (treballs de recerca, aprenentatge entre iguals, etc...).

Establir les mesures necessàries i els compromisos entre família i tutor/a del centre en els continguts específics addicionals de la carta de compromís educatiu per estimular la implicació de les famílies en l'educació i en la gestió positiva dels conflictes.

- Dur un registre sistemàtic dels conflictes de l'aula (freqüència, tipologia, franja horària, matèria...), de les circumstàncies (espai, hora, situació personal, etc.) i de les actuacions per a la seva gestió.
- Aplicar protocols consensuats per l'equip docent amb orientacions per a la gestió efectiva de conflictes a l'aula (establiment de límits, advertiments, compromisos).

★ Àmbit ENTORN

Impliquem a les famílies en l'educació en la gestió positiva dels conflictes dels seus fills i filles.

- Convidar les famílies a participar en les activitats formatives del centre sobre educar en la gestió positiva dels conflictes. (Escola de pares).
- Utilitzar la carta de compromís educatiu per promoure la corresponsabilitat de les famílies en l'educació, en la gestió i en la resolució positiva dels conflictes dels seus fills i filles.
- Ens coordinem amb les administracions locals per dur a terme actuacions concretes per fomentar l'educació en la gestió positiva dels conflictes i la cultura de la mediació.(Dinàmica Educativa).

Promoure Projectes de convivència d'àmbit comunitari en el marc dels Plans Educatius d'Entorn o altres projectes socioeducatius.

16.2. INCLUSIÓ

Què és l'educació inclusiva?

L'educació inclusiva és aquella que ofereix a tots els infants i joves altes expectatives d'èxit educatiu, independentment de les seves característiques, necessitats o discapacitats, i l'oportunitat de créixer i aprendre conjuntament compartint experiències i situacions d'aprenentatge.

Introducció

L'educació inclusiva és juntament amb la cohesió social un dels principis fonamentals del sistema educatiu.

La inclusió suposa una millora evolutiva respecte a la idea d'integració. Quan es parla d'integració es pretén facilitar a l'alumnat els suports necessaris perquè pugui participar en el programa del centre educatiu. Es posa l'accent, doncs, en l'adaptació de l'alumnat al centre i a l'entorn. La inclusió pretén que siguin els mateixos centres educatius els que s'adaptin a la diversitat de l'alumnat que hi ha escolaritzat. Això implica identificar les barreres que dificulten l'aprenentatge, la socialització i la participació de l'alumnat; i cercar-les, eliminar-les o minimitzar-les.

Un model d'escola inclusiva és el requisit previ i indispensable per a la construcció d'una societat inclusiva.

D'acord amb el document "De l'escola inclusiva al sistema inclusiu" publicat pel Departament d'Ensenyament l'any 2015, parlar d'una educació inclusiva implica concretar els següents principis:

- El reconeixement de la diversitat com un fet universal.
- El sistema inclusiu com l'única mirada possible per donar resposta a tots els alumnes.
- La personalització de l'aprenentatge perquè cada alumne pugui desenvolupar al màxim les seves potencialitats.
- L'equitat i la igualtat d'oportunitats com a dret de tots els alumnes a rebre una

educació integral i amb expectatives d'èxit.

- La participació i la corresponsabilitat per construir un projecte comú a partir del diàleg, la comunicació i el respecte.
- La formació del professorat per promocionar oportunitats de creixement col·lectiu i per desenvolupar projectes educatius compartits.

En aquest context es defineix l'atenció educativa a l'alumnat com el conjunt de mesures i suports destinats a tots els alumnes, amb la finalitat que avancin en l'assoliment de les competències de cada etapa educativa i la transició a la vida adulta, tot afavorint el seu desenvolupament personal i social, en el marc d'un sistema educatiu inclusiu.

El sistema educatiu inclusiu promou l'atenció educativa a tots els alumnes i es fixa de forma especial en aquells alumnes amb un risc més gran de marginació o exclusió, fet que implica establir un seguiment i una actuació específica de la seva presència, participació i èxit.

La inclusió, més enllà de la provisió de serveis, comporta un canvi en les expectatives d'aprenentatge de tot l'alumnat, un reconeixement de les possibilitats d'aprendre els uns dels altres i un treball interactiu dels professionals per donar respostes adequades a les necessitats de l'alumnat.

Les mesures i els suports per a l'atenció educativa dels alumnes han de preveure el grau d'intensitat que correspongui: mesures i suports universals (adreçats a tots els alumnes), addicionals (per als alumnes que tenen circumstàncies personals singulars o de vulnerabilitat) i intensius (actuacions extraordinàries adaptades a la singularitat dels alumnes amb necessitats educatives especials).

L'educació inclusiva de tot l'alumnat crea nous marcs de convivència i genera noves complicitats que afavoreixen l'equitat i la cohesió social. És un valuós instrument per afrontar un dels reptes de les societats del segle XXI: avançar, col·lectivament, en la igualtat de drets i oportunitats de totes les persones, sense discriminacions per raons d'origen, de sexe o capacitat, *des del respecte a l'heterogeneïtat, la coeducació, l'interculturalisme i la relativitat i interactivitat de les necessitats educatives, entre altres principis* (Efrem Carbonell 2017).

16.2.1 DIAGNOSI - INCLUSIÓ

La diagnosi d'aquest punt sobre la inclusió, es centre en tres àmbits.

- ★ Àmbit centre
- ★ Àmbit Aula
- ★ Àmbit Entorn

A més a més, es diferencien diferents graelles segons el grau de millora i implicació en els àmbits citats.

★ PUNTS MOLT FORTS

Origen	Àmbit Centre	Àmbit Aula	Àmbit Entorn
Implementem l'ús dels protocols d'àmbit convivencial elaborats pel Departament d'Educació a fi d'evitar qualsevol tipus de discriminació.	X		
Valorem i integrem tots els membres de la comunitat.	X		
Recollim en els documents del centre els valors de l'escola inclusiva i les estratègies que facilitin la seva consecució.	X		
Recollim i difonem les bones pràctiques realitzades al voltant de l'educació inclusiva.	X		
Ens coordinem amb les administracions locals per dur a terme actuacions concretes per a fomentar l'educació inclusiva.			X

★ PUNTS FORTS:

Origen	Àmbit Centre	Àmbit Aula	Àmbit Entorn
Sensibilitzem el claustre sobre la necessitat de treballar per una escola inclusiva que doni resposta a la diversitat de tot l'alumnat.	X		
Disposem d'una estructura organitzativa en el centre que afavoreix l'educació inclusiva i atenció a la diversitat.	X		
Disposem de materials i recursos que facilitin l'atenció a la diversitat.	X		
Formem la comunitat escolar en hàbits i estratègies que potenciïn l'educació inclusiva.	X		
Sensibilitzem i orientem les famílies en la necessitat d'educar els seus fills i filles en la inclusió i el respecte a la diversitat.			X
Desenvolupem, en el marc de l'acció tutorial, mesures, estratègies i actuacions per educar l'alumnat en el respecte a la diversitat i la inclusió.		X	
Disposem d'estratègies concretes per implicar les famílies en risc d'exclusió en el procés escolar i educatiu dels seus fills.		X	
Participem en xarxes de centres que treballen			X

l'educació inclusiva i l'atenció a la diversitat.			
Ens coordinem amb institucions i entitats de l'entorn per promoure una educació inclusiva.			X
Utilitzem estratègies i metodologies que afavoreixen l'educació inclusiva i l'atenció a la diversitat.		X	

★ PUNTS FEBLES

Origen	Àmbit Centre	Àmbit Aula	Àmbit Entorn
Avaluem les mesures destinades a fomentar l'educació inclusiva entre la comunitat escolar i ho recollim en la memòria anual del centre.	X		
Desenvolupem un currículum inclusiu.		X	

18.2.2. ACTUACIONS EN L'ÀMBIT DE LA INCLUSIÓ

Les actuacions envers la inclusió, van enfocades en tres àmbits concrets.

- ★ Centre
- ★ Aula
- ★ Entorn

★ Àmbit CENTRE

Sensibilitzem el claustre sobre la necessitat de treballar per una escola inclusiva que doni resposta a la diversitat de tot l'alumnat.

- Programar actuacions específiques de sensibilització (claustres, reunions informatives, comissions mixtes, etc.) per implicar la comunitat escolar en una escola inclusiva.
- Compartir un mateix concepte d'inclusió, valorar la realitat del centre i diagnosticar necessitats.

Recollim en els documents del centre els valors de l'escola inclusiva i les estratègies que facilitin la seva consecució.

- Incorporar els valors de l'escola inclusiva en el Projecte educatiu de centre.
- Concretar en la Programació general anual de centre les accions previstes per fomentar una educació inclusiva.
- Incloure en el Pla d'acollida actuacions per promoure la integració escolar i social de l'alumnat i les seves famílies.
- Incloure en les NOFC normes clares que garanteixin el respecte a tothom independentment de la seva condició, capacitat o característiques.
- Recollir en la Carta de compromís l'ambient acollidor i inclusiu de l'escola.
- Dissenyar en el Pla d'acció tutorial activitats que fomentin el coneixement i el respecte per la diversitat de l'alumnat.

Implementem l'ús dels protocols d'àmbit convivencial elaborats pel Departament d'Educació a fi d'evitar qualsevol tipus de discriminació.

- Adequar a les necessitats i context del centre els protocols marc per a la millora de la convivència elaborats pel Departament d'Ensenyament.
- Programar accions preventives establertes en els protocols de prevenció, detecció i intervenció enfront l'assetjament i el ciberassetjament entre iguals.
- Fer servir el protocol de prevenció, detecció i intervenció enfront conductes d'odi i

discriminació en cas de detectar situacions de conflicte que impliquin discriminació per la condició social o personal dels afectats.

- Tenir en compte les orientacions i recursos sobre el protocol d'absentisme.

★ Àmbit AULA

- Fomentem que l'alumnat se senti identificat amb el seu grup classe.
- Aplicar metodologies inclusives per atendre tota la diversitat (treball cooperatiu, grups interactius, aprenentatge dialògic, treball per projectes...).
- Gestionem l'aula tenint en compte la diversitat de l'alumnat.
- Els professionals de suport actuen majoritàriament dins de les classes ordinàries. Intentem donar suport a l'aprenentatge i la participació de tot l'alumnat.
- Elaborem i organitzem els materials didàctics específics per atendre la diversitat i fomentar la inclusió dins l'aula.
- Treballar la tutoria personalitzada i entre iguals.

★ Àmbit ENTORN

- Promoure la participació de les famílies en les diferents actuacions.
- Coordinar amb l'Administració local les actuacions culturals, lúdiques i esportives municipals que tinguin una dimensió educativa inclusiva.
- Promoure, amb els mitjans de comunicació, campanyes de sensibilització per a l'educació inclusiva.
- Convidar agents educatius de l'entorn a participar en les activitats formatives del centre.

17 RESOLUCIÓ DE CONFLICTES

17.1. ABSENTISME

Què és l'absentisme?

L'absentisme és l'absència reiterada i no justificada, dins l'horari escolar, d'alumnat en edat d'escolarització obligatòria en el centre educatiu on està matriculat.

L'absentisme té un gran ventall, des del puntual fins al crònic.

Malgrat això, les respostes davant l'absentisme no poden focalitzar-se en l'alumne/a absentista com a problema sinó en l'entorn en què es produeix, incidint i analitzant les causes de l'absentisme més enllà de les intervencions normatives i reactives que poden acabar cronificant-lo. Els centres educatius, en el marc de la comissió de convivència, establiran un espai de coordinació per al tractament de l'absentisme escolar on participaran professionals externs del centre.

17.1.1. DIAGNOSI DE L'ABSENTISME

La diagnosi d'aquest punt sobre l'absentisme, es centre en tres àmbits.

- ★ Àmbit centre
- ★ Àmbit Aula
- ★ Àmbit Entorn

A més a més, es diferencien diferents graelles segons el grau de millora i implicació en els àmbits citats.

★ PUNTS MOLT FORTS

Origen	Àmbit Centre	Àmbit Aula	Àmbit Entorn
Disposem de mecanismes àgils i eficaços per a la detecció i registre de les faltes d'assistència a classe.		X	
Incorporem el principi general del dret i el deure a l'escolarització en el Projecte educatiu i a la resta de documents del centre.	X		
Impliquem les famílies per evitar situacions d'absentisme.			X
Desenvolupem estratègies i actuacions per intervenir davant situacions d'absentisme escolar.	X		

★ PUNTS FORTS

Origen	Àmbit Centre	Àmbit Aula	Àmbit Entorn
Recollim en les NOFC una normativa clara i eficient referent a l'abordatge integral de l'absentisme.	X		
Afavorim un procés d'autoaprenentatge en relació amb l'absentisme.	X		
Ens coordinem amb les administracions locals per dur a terme actuacions concretes per combatre l'absentisme.			X

Estimulem el compromís de l'alumnat en el propi procés educatiu per afavorir la seva assistència.		X	
Preveiem activitats d'acollida i adaptació per a l'alumnat que s'incorpora després d'un període d'absentisme.		X	
Sensibilitzem el claustre en la importància d'intervenir amb rapidesa i de forma coordinada davant situacions d'absentisme.	X		
Ens coordinem amb les entitats esportives, culturals i de lleure de l'entorn escolar per promoure una dimensió educativa de la seva activitat a favor de la convivència.			X
Disposem de mecanismes per a la prevenció de l'absentisme.	X		

★ PUNTS FEBLES

Origen	Àmbit Centre	Àmbit Aula	Àmbit Entorn
Disposem d'estratègies concretes per implicar l'alumnat en la lluita contra l'absentisme.		X	
Treballem la prevenció de l'absentisme.		X	
Disposem d'estratègies concretes per implicar les		X	

famílies en la lluita contra l'absentisme.			
Ens coordinem amb altres centres per intercanviar experiències i pràctiques sobre la gestió i el tractament dels casos d'absentisme.			X
Disposem d'un protocol de prevenció, detecció i intervenció sobre absentisme.	X		
Recollim i divulguem les bones pràctiques en relació a la gestió i resolució de casos d'absentisme.	X		
Avaluem les mesures i actuacions realitzades en el centre per fer front als casos d'absentisme i ho recollim en la memòria anual del centre.	X		

17.1.2 ACTUACIONS EN L'ÀMBIT DE L'ABSENTISME

Les actuacions envers l'absentisme, van enfocades en tres àmbits concrets.

- ★ Centre
- ★ Aula
- ★ Entorn

★ Àmbit CENTRE

- Aplicar, quan escaigui, el protocol d'àmbit comunitari de prevenció, detecció i intervenció davant situacions d'absentisme.
- Incloure en la Memòria Anual la valoració de les actuacions realitzades per a la gestió dels casos d'absentisme i retards, elaborant, si escau, propostes de millora.

★ Àmbit AULA

- Realitzar actuacions d'acompanyament i suport a l'alumnat amb factors de risc i a les seves famílies (seguiment individual, entrevistes periòdiques, etc.)

★ Àmbit D'ENTORN

- Programar actuacions específiques de sensibilització (claustres, reunions informatives, comissions mixtes, etc.) per implicar la comunitat escolar en eixugar l'absentisme de qualsevol classe.

18 ORGANITZACIÓ DE CENTRE

18.1. ACOLLIDA

Què entenem per acollida?

L'acollida és el conjunt d'accions i actituds que l'escola posa en funcionament per guiar la incorporació d'una persona nova a la comunitat educativa o per facilitar la reincorporació al centre de persones que han tingut processos llargs d'absència.

Introducció

Els processos d'acollida són essencials dins el projecte de convivència de centre perquè, poden esdevenir un element clau per a la creació de vincles, per establir un bon clima relacional i per afavorir la implicació en el centre de tots els seus membres.

Els processos d'acollida no van adreçats només a l'alumnat i a les famílies novingudes, també van adreçats a la resta d'alumnat i famílies, als docents i personal de l'administració i serveis que s'incorpora al centre.

Cal remarcar que és imprescindible tenir en compte l'aspecte emocional de l'acollida inicial, especialment en el cas de l'alumnat novingut i de les seves famílies i dels alumnes amb necessitats educatives tan especials com específiques, per tal de facilitar l'arribada a un entorn de relació i d'aprenentatge nou i promoure l'establiment de vincles que facilitaran el procés d'adaptació al nou entorn educatiu. D'altra banda, l'acollida a les famílies pot marcar la seva futura participació i implicació amb el centre. Perquè les famílies participin del projecte educatiu del centre, cal que el puguin sentir com a propi i ser-ne part activa des d'un primer moment. En aquest sentit, el centre ha de preveure en el seu Pla d'acollida de centre actuacions específiques per a l'acollida de les famílies.

A més a més, l'acollida també ha de contemplar mesures en la reincorporació després de llargs processos d'absència dels alumnes. Per aquest motiu, cal fer un seguiment i acompanyament individualitzat de l'alumnat que es reincorpora al centre i establir les mesures educatives i els compromisos necessaris entre la família, el centre i l'alumnat per garantir una correcta adaptació. Una bona acollida ha d'afavorir i permetre compartir què es fa en el centre, per què es fa i de quina manera, com i quan poden participar les famílies en tot el procés. A més, és un bon moment per conèixer i compartir les expectatives, necessitats, responsabilitats..., d'ambdues parts i iniciar els primers compromisos, que poden quedar recollits en la carta de compromís educatiu.

18.1.1. DIAGNOSI - ACOLLIDA

La diagnosi d'aquest punt sobre l'acollida, es centre en tres àmbits.

- ★ Àmbit centre
- ★ Àmbit Aula
- ★ Àmbit Entorn

A més a més, es diferencien diferents graelles segons el grau de millora i implicació en els àmbits citats.

★ PUNTS MOLTS FORT

Origen	Àmbit Centre	Àmbit Aula	Àmbit Entorn
Establim propostes d'actuació específiques per realitzar l'acollida de l'alumnat.		X	
Considerem l'acollida com un factor fonamental per a la convivència en els centres i l'èxit educatiu de l'alumnat.		X	
Preveiem una imatge acollidora del centre.		X	

★ **PUNTS FORTS**

Origen	Àmbit Centre	Àmbit Aula	Àmbit Entorn
Ens coordinem amb les administracions locals per facilitar l'acollida dels nous membres de la comunitat escolar.			X
Tenim sistematitzats els processos d'acollida per a tot l'alumnat, les seves famílies i per a la resta de la comunitat escolar (professorat, PAS, altres professionals d'intervenció puntual al centre) tant si s'hi incorporen a l'inici com un cop començat el curs.	X		
Establim propostes d'actuació específiques per realitzar l'acollida del professorat nou, PAS i d'altres professionals.	X		
Disposem de mesures informar i acompanyar el professorat o altres professionals que intervinguin per primer cop a l'aula.		X	
Recollim la importància de l'acollida en els documents del centre.	X		
Preveiem actuacions per afavorir el coneixement mutu i facilitar la cohesió del grup.		X	
Tenim mecanismes específics per acollir l'alumnat nouvingut.	X		

★ **PUNTS FEBLES**

Origen	Àmbit Centre	Àmbit Aula	Àmbit Entorn
Tenim en compte els recursos de l'entorn per planificar l'acollida dels nous membres de la comunitat escolar.			X
Disposem d'estratègies concretes d'aula per facilitar l'acollida de l'alumnat.		X	
Disposem d'estratègies concretes per facilitar l'acollida de les famílies en l'àmbit de l'aula.		X	
Contemplem mesures d'acollida específiques per a l'alumnat que es reincorpora a l'aula després d'un període d'absència continuat (malaltia prolongada, absentisme, inassistència al centre, etc.).		X	
Potenciem les xarxes de suport entre iguals per facilitar l'acollida i la integració a l'aula.		X	
Establim propostes d'actuació específiques per realitzar l'acollida de les noves famílies.	X		
Formem la comunitat escolar en destreses i coneixements per dur a terme una bona acollida.	X		
Recollim i difonem les bones pràctiques d'acollida que el centre realitza.	X		

Avaluem el funcionament del pla d'acollida i ho recollim en la memòria anual del centre.	X		
Col·laborem en la creació de projectes que afavoreixen la integració en l'entorn social.			X
Preveiem mesures específiques per facilitar l'acollida dels alumnes nous al seu grup classe.		X	
Acompanyem les noves famílies en el coneixement de l'entorn.			X
Ens coordinem amb les entitats de l'entorn del centre per facilitar l'acollida dels nous membres de la comunitat escolar.			X

18.1.2. ACCIONS PER FER UNA BONA ACOLLIDA

Les actuacions per fer una bona acollida, van enfocades en tres àmbits concrets.

- ★ Centre
- ★ Aula
- ★ Entorn

★ Àmbit CENTRE

- Sensibilitzar al claustre de la necessitat d'establir una bona acollida amb l'alumnat nouvingut.
- Elaborar actuacions específiques pel procés d'acollida, tant en el moment inicial com al llarg del curs.
- Concretar en el Pla d'acollida del centre les actuacions d'acollida adreçades a tota la comunitat educativa.

- Recollir i difondre les bones pràctiques d'acollida que el centre realitza.
- Tenir en compte en el procés d'acollida instruments per detectar les necessitats (acadèmiques o socio-econòmiques) que es deriven del fet migratori.

★ Àmbit D'AULA

- Establir mesures organitzatives i metodològiques per afavorir la integració de l'alumnat nou en el grup classe.
- Preveure, en el Pla d'acció tutorial, actuacions per a l'acollida de l'alumnat nou en el centre i l'entorn.
- Impulsar la participació de l'alumnat nou en el grup-classe.
Elaborar recursos didàctics per atendre l'alumnat nouvingut.

★ Àmbit ENTORN

- Promoure la participació de les famílies en les activitats programades per afavorir l'acollida dels nous membres de la comunitat educativa.
- Coordinar-se amb les administracions locals a fi que afavoreixin l'acollida i integració de la nova ciutadania.
- Promoure, amb els mitjans de comunicació, actuacions que fomentin la integració de la nova ciutadania.
- Utilitzar, si és necessari, els recursos de l'entorn per millorar el procés d'acollida (traductors, mediadors, entitats, associacions...).

19 INDICADORS DEL PROJECTE DE CONVIVÈNCIA

OBJECTIU	OBJECTIUS ESPECÍFICS	D'INDICADORS
1. Assegurar i garantir la participació, la implicació i el compromís de tota la comunitat escolar.	1.1 Sensibilitzar la comunitat escolar de la necessitat d'elaborar un Projecte de convivència amb la implicació i el compromís de tots els agents educatius.	Actuacions de sensibilització per a cada sector de la comunitat escolar.
	1.2 Elaborar una diagnosi sobre la situació de la convivència en el centre.	Existència d'una diagnosi sobre la situació de la convivència al centre.
	1.3 Incrementar la formació de la comunitat escolar en relació amb la convivència.	Existència de la comissió de convivència.
	1.4 Constituir i dinamitzar la comissió de convivència.	Accions formatives en matèria de convivència adreçades als diferents sectors de la comunitat escolar.

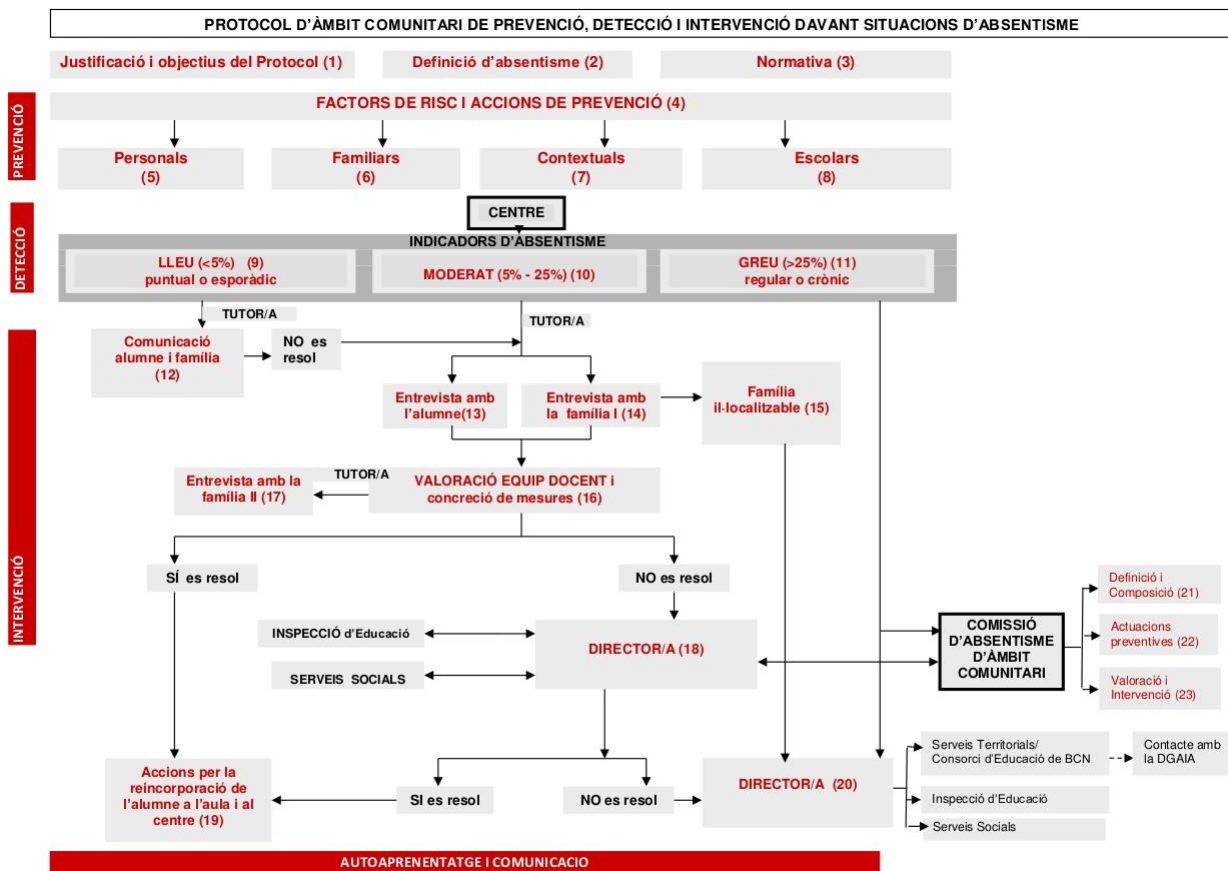
OBJECTIU	OBJECTIUS ESPECÍFICS	D'INDICADORS
<p>2. Ajudar cada alumne a relacionar-se amb si mateix, amb els altres i amb el món.</p>	<p>2.1 Potenciar les habilitats i competències necessàries per a la gestió positiva dels conflictes.</p>	<p>Relació d'estratègies del centre que afavoreixen la gestió positiva dels conflictes. Exemples: racó de diàleg, mediació, tutoria amb pràctiques restauratives.</p>
	<p>2.2 Educar infants en el desenvolupament d'uns valors de respecte i responsabilitat.</p>	<p>Relació d'actuacions orientades a l'educació en valors.</p>
	<p>2.3 Potenciar la competència social i ciutadana de l'alumnat.</p>	<p>Inclusió en l'acció tutorial d'accions orientades a potenciar l'anàlisi crítica i la presa de decisions.</p>
	<p>2.4 Potenciar la participació de l'alumnat en la seva elaboració de les normes de convivència.</p>	<p>Participació de l'alumnat en l'elaboració de les normes d'aula en el marc de l'acció tutorial.</p>

OBJECTIU	OBJECTIUS ESPECÍFICS	D'INDICADORS
<p>3. Potenciar l'equitat i el respecte a la diversitat de l'alumnat en un marc de valors compartits.</p>	<p>3.1 Garantir l'òptima incorporació dels nous membres de la comunitat escolar.</p>	<p>Existència i difusió de protocols d'acollida de qualsevol membre de la comunitat escolar (alumnat, famílies, professorat, PAS, etc.).</p> <p>Existència d'un protocol específic per a l'acollida de l'alumnat nouvingut i les seves famílies.</p>
	<p>3.2 Promoure una cultura inclusiva que respecti i valori les diferències en un marc de valors compartits.</p>	<p>Relació d'estratègies metodològiques a l'aula que afavoreixen la interrelació dels alumnes.</p> <p>Relació d'accions orientades a fomentar el coneixement mutu.</p> <p>Existència d'unes pautes d'ús de llenguatge inclusiu que donin el mateix protagonisme a tot</p>

		l'alumnat.
	3.3 Potenciar l'educació intercultural.	Relació d'accions per visibilitzar la diversitat existent al centre.
	3.4 Prevenir l'absentisme.	Existència d'un protocol d'absentisme i acompanyament a l'escolarització d'àmbit comunitari. en coordinació amb l'administració local i altres serveis
	3.5 Promoure la participació de l'alumnat en les activitats complementàries, extraescolars	Inclusió en el Pla d'acció tutorial de la difusió a l'alumnat i les seves famílies de l'oferta de lleure educatiu de la zona Percentatge d'alumnes que realitzen activitats extraescolars en el centre educatiu

20 ANNEXOS

20.1. PROTOCOL



Protocol d'àmbit comunitari davant situacions d'absentisme - 25/06/2019

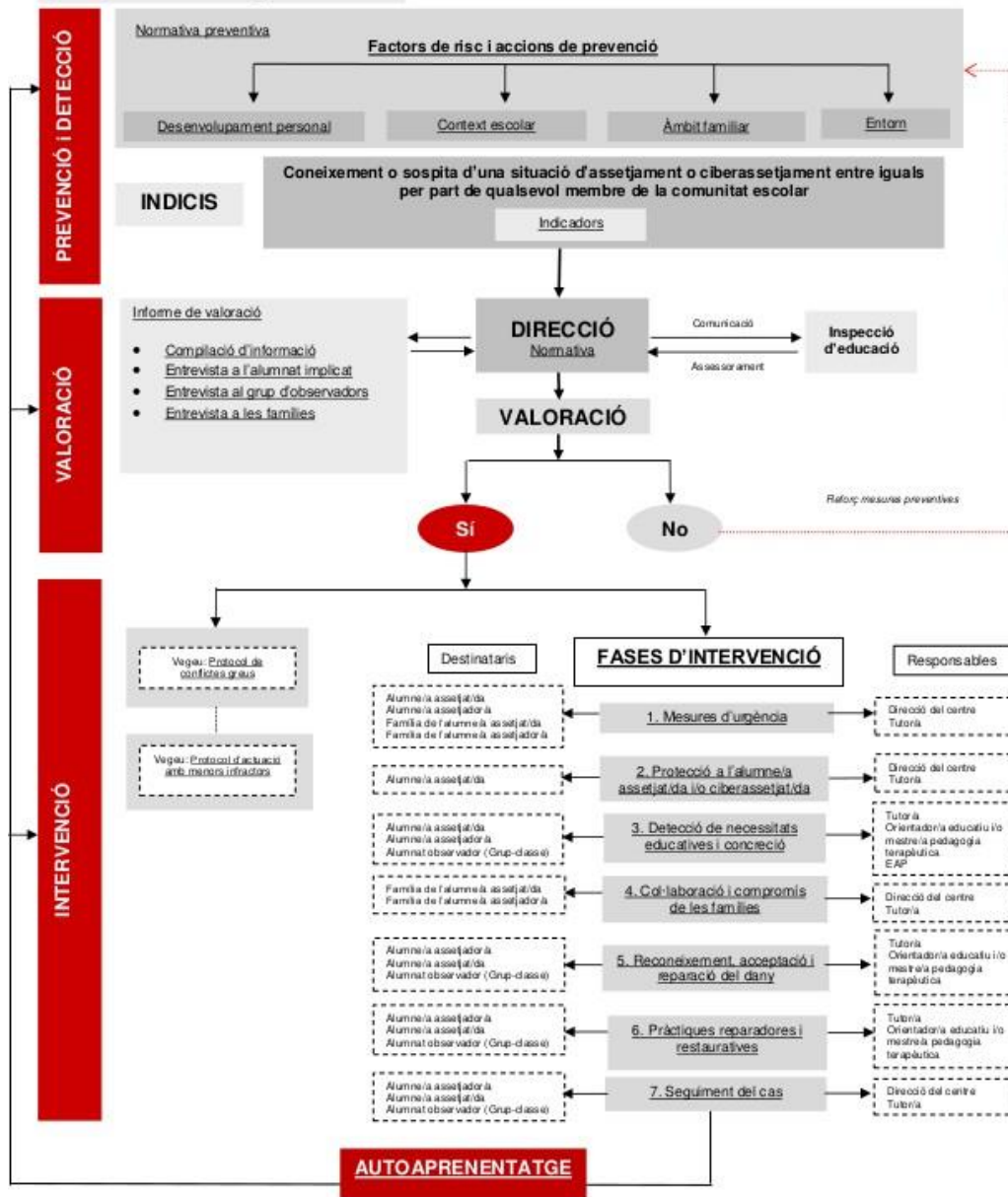
PROTOCOL DE PREVENCIÓ, DETECCIÓ I INTERVENCIÓ DAVANT L'ASSETJAMENT I EL CIBERASSETJAMENT ENTRE IGUALS

Justificació i objectius del Protocol

Assetjament i ciberassetjament entre iguals
 Conducta de maltractament psicològic i/o físic d'un alumne/a o grup d'alumnes a un/a company/a de manera continuada. Es parla de ciberassetjament quan implica l'ús d'eines tecnològiques.

Per saber-ne més

- Tipus
- Incidència en els centres educatius
- 10 punts per conèixer millor l'assetjament i el ciberassetjament



Nota: els subratllats són en l'aplicació on obren documents o pàgines d'interent

Protocol assetjament i ciberassetjament - 29/07/2019

PROTOCOL D'INTERVENCIÓ EN CAS DE CONFLICTE GREU

Justificació i objectius del Protocol

Conflictes greus

Són les conductes tipificades en l'article 37.1 de la Llei 12/2009 del 10 de juliol d'educació i que perjudiquen greument la convivència escolar.

Per saber-ne més

- [Incidència en els centres educatius](#)

