

Aquest pla està pensat per aquest context tant especial de la pandèmia per Coronavirus. Hi ha mesures extraordinàries per portar a terme i garantir el dret de l'educació a tots i totes.

Des del primer dia, tant l'equip directiu, com el professorat i el personal d'administració i serveis estem treballant en permanent contacte telemàtic amb la Direcció dels Serveis Territorial d'Educació, la Inspecció i l'ajuntament de Cerdanyola per actuar en funció de les circumstàncies de cada moment.

1 objectiu del document.

El pla que presentem a continuació pretén ser una proposta pensada, d'acord amb el PEC i les instruccions rebudes per al Departament d'Educació i el Departament de Salut. Hem de dir que en la mesura del possible mantindrem aquelles activitats i/o projectes que s'estan fent a l'escola i que afavoreixen als bons resultats educatius dels alumnes i a la cohesió social escolar, així com en la metodologia dels ensenyaments. L'escola s'ha d'anar adaptant als temps actuals que està vivint la nostra col·lectivitat i a les necessitats del nostre alumnat. Hem de continuar amb l'activitat de la nostra escola amb les màximes garanties, buscant l'equilibri entre protecció de la salut de les persones i la correcta gestió de la pandèmia, a més de garantir el dret de tots infants a una educació de qualitat.

1.1 Criteris bàsics del pla.

Els punts claus del pla estan basats en les instruccions donades, on es posa èmfasi amb la seguretat, traçabilitat, equitat i grups estables.

Hem de vetllar per la correcta administració i gestió de recursos i serveis dels quals disposa el centre. Les decisions que es prenguin estaran fonamentades i es comunicaran adequadament a la comunitat educativa.

Què vol dir grup estable?

Es tracta, per tant, d'un grup de persones que tenen una relació propera i molt quotidiana. Això permet que no sigui necessari requerir la distància física interpersonal de seguretat establerta en 1,5 metres (o la superfície equivalent de seguretat de $2,5 \text{ m}^2$) en aquests grups de convivència estables. En aquestes condicions, des d'un punt de vista de salut, té molta més importància centrar els esforços organitzatius a garantir l'estabilitat i l'estanqueïtat d'aquest grup, amb la finalitat de preservar la capacitat de traçabilitat, que no pas a fixar el nombre d'integrants del grup.

2 Principis bàsics de la prevenció i higiene.

L'escola ha de ser un entorn segur, amb el risc mínim assumible. Totes les mesures proposades han de garantir que tots els integrants de la comunitat

educativa, incloses les famílies, garanteixen que l'activitat educativa es pugui dur a terme.

Els dos pilars són la disminució de la transmissió del virus i la traçabilitat dels casos.

MESURES DE PREVENCIÓ

Higiene de mans

- A l'arribada i a la sortida del centre educatiu.
- Abans i després dels àpats.
- Abans i després d'anar al WC.
- Abans i després de les diferents activitats (també a la sortida del pati).

En el cas del personal que treballa al centre, el rentat de mans s'ha de dur a terme:

- A l'arribada al centre, abans de contactar amb els infants.
- Abans i després d'entrar en contacte amb els aliments, dels àpats dels infants i propis.
- Abans i després d'acompanyar a un infants al WC.
- Abans i després d'anar al WC.
- Abans i després de mocar un infant (amb un mocador d'un sol ús).
- Com a mínim una vegada cada 2 hores.

Es garanteix sabó amb dosificador i paper per assecar-se. Es col·locaran dispensadors de solució hidroalcohòlica.

Caldrà potenciar el treball de la salut, tot promovent mesures adaptades per promoure el rentat de mans correcte (cartells, cançons...).

Ús de la mascareta:

La mascareta deixa de ser obligatòria, tant als espais interiors com als exteriors.

- L'ús de la mascareta sí que continua sent obligatòria en el transport escolar.

Entrada al centre

L'horari d'entrada serà a les 9.00 i a les 15:00 i el de sortida a les 12.30 i a les 16.30 per tots els infants del centre.

Punts de trobada:

ENTRADES I SORTIDES - DEL CICLE INFANTIL

Els infants d'EI3 i EI4 podran ser acompanyats a l'aula fins les portes de vidre.

	ENTRADES	SORTIDES
EI3	Aula	Aula
EI4	Aula	Aula
EI5	Porxo principal	Porxo EI3

ENTRADES I SORTIDES - DEL CICLE INICIAL

Els nens i nenes de 1r i de 2n podran ser acompanyats fins a la porta d'entrada de l'edifici (costat del Juan) per entrar. Per sortir podreu anar a buscar-los a l'aula.

	ENTRADES	SORTIDES
1r.	Entrada per la porta principal	Sortida per la porta de l'aula que dona al pati
2n.	Entrada per la porta principal	Sortida per la porta de l'aula que dona al pati

ENTRADES I SORTIDES - DEL CICLE MITJÀ (CM)

3r.	Entrada per totes les portes de l'escola i podem acompanyar-los fins a les escales del CM on un mestre controlarà els infants i els dirigirà cap a la seva classe.	Les famílies s'han de dirigir a les escales de CM i esperar que el professorat li entregui el seu fill o la seva filla.
4t.	Entrada per totes les portes de l'escola i podem acompanyar-los fins a les escales del CM on un mestre controlarà els infants i els dirigirà cap a la seva classe.	Les famílies s'han de dirigir a les escales de CM i esperar que el professorat li entregui el seu fill o la seva filla.

ENTRADES I SORTIDES - DEL CICLE SUPERIOR

5è	Entrada per la porta principal	Sortida per la porta principal. Necessitem l'autorització de la família perquè puguin sortir els infants sols.
6è.	Entraran per la porta de la plaça de la Salut.	Sortiran per la porta de la plaça de la Salut. Necessitem l'autorització de la família perquè puguin sortir els infants sols.

Control dels símptomes compatibles amb la Covid

Es recorda de forma general, i com a fruit de l'aprenentatge de la pandèmia, que no es recomana l'assistència al centre quan una persona presenti símptomes aguts compatibles amb COVID-19 o una altra malaltia infecciosa aguda i potencialment transmissible. Aquesta mesura també té justificació pel benestar mateix de la població infantil.

Es podrà reprendre l'assistència al centre educatiu davant una millora evident de la simptomatologia i quan s'hagi estat sense febre les darreres 24 hores.

Neteja, desinfecció i ventilació

L'escola ha de disposar d'una planificació de ventilació, neteja i desinfecció adaptada a les característiques del centre. D'acord amb l'evidència científica més recent, la ventilació és una de les principals mesures de prevenció de contagis en espais interiors. Per això, cal seguir curosament les orientacions de ventilació.

La nova evidència mostra que la via de transmissió a través de les superfícies és molt menys rellevant del que s'havia considerat inicialment.

La neteja i la posterior desinfecció d'espais s'ha de fer amb una periodicitat diària al final de la jornada, procurant incidir més en aquelles superfícies de contacte habitual.

Les zones exteriors són espais de baix risc de transmissió del coronavirus. Per aquest motiu, s'aconsella utilitzar espais com el pati per a la realització d'aquelles activitats puguin fer-se a l'aire lliure.

Gestió de residus

Es recomana que els mocadors, el paper i les tovallolletes d'un sol ús utilitzats per l'assecat de mans o per la higiene respiratòria es llencin en contenidors amb bosses, preferiblement amb tapa i pedal. El material d'higiene personal, com mascaretes, guants i altres residus personals, s'han de llençar al contenidor de rebuig.

En el cas que alguna persona presenti símptomes mentre està al centre, cal

tancar en una bossa tot el material utilitzat a l'espai d'ús individual on s'ha aïllat la persona i introduir aquesta bossa tancada en una segona bossa abans de dipositar-la amb la resta de residus.

Materials i altres

L'escola està plena de material que utilitzem en el dia a dia de forma comunitària. El material d'ús comú només podrà ser utilitzat per un altre grup.

Podem distingir dos tipus de material. El material fungible d'ús habitual dins l'aula i aquell material més específic, com per exemple, l'utilitzat en els espais, el pati...

- De 3er a 6è tots els alumnes tindran un estoig no metàl·lic, dins del qual hi haurà el material d'ús més individual (llapis, colors, goma, retoladors..).
- En el cas d'Inicial i Infantil, dins del grup-classe, els alumnes estaran repartits per taules. Cada taula tindrà assignada una o més safates de material i hi haurà una persona responsable de les safates.

Es demanarà que cada infant porti una cantimplora individual que no sigui d'un sol ús, que quedarà guardada a seva motxilla. Els tovallons de l'esmorzar hauran de ser sempre de paper. No podran portar-se tovallones de roba pers assecar-se les mans. Farem servir rotllos de paper.

Cada classe disposarà del material de neteja necessari.

3 Gestió de casos.

El responsable de la coordinació i la gestió de la COVID-19 al centre és el director, que seguirà les mesures establertes en el protocol de la gestió de la Covid als centres .

Davant d'una persona que presenti símptomes compatibles amb la COVID-19 i es trobi malament, el centre educatiu contactarà amb la família per tal que vingui a buscar a l'infant.

4 Organització de centre.

4.1 Grups de convivència i socialització molt estables.

En la situació actual els grups de convivència estable (GCE) poden interaccionar entre si tant a l'exterior com a l'interior. Es recomana mantenir l'organització en GCE al menjador escolar i, en tot cas, tenir cada GCE identificat per si fos necessari reorganitzar la limitació de contactes en cas que es produís un canvi en la situació epidemiològica

4.2 Cita prèvia

Per fer qualsevol gestió dins del centre de manera presencial s'haurà de demanar cita telefònica prèvia.

4.3 Espais

Espais docents amb grups estables

A les escoles es podran utilitzar, com a espais docents per a un grup d'alumnes, les aules de grup i també les aules o espais específics: aula de psicomotricitat, aula de música, aula d'informàtica, biblioteca, gimnàs, etc.

L'escola disposa de 18 aules grans i quatre espais més, que són les dues aules interdisciplinàries, vestíbul d'infantil i l'aula de música.

El centre està dividit en tres plantes. El primer pis està EI3 i EI4, a la segona planta està cicle inicial i EI5 i a la tercera planta està cicle mitjà i superior.

A més de les 18 aules els espais de l'escola que es poden utilitzar són:

- Aula de música, vestíbul d'infantil, aules interdisciplinàries, aules d'Educació Especial, laboratori, biblioteca, aula de religió, aula d'informàtica, SIEI i el gimnàs .

GRUPS	EI3	EI4	EI5	1r	2n	3r	4t	5è	6è
Espai referent	Aula de grup	Aula de grup	Aula de grup	Aula de grup	Aula de grup	Aula de grup	Aula de grup	Aula de grup	Aula de grup

4.2.1 Menjador

L'espai de menjador és un espai on coincidiran diversos grups estables. Els alumnes d'un mateix grup estable seuran junts en una o més taules.

Tenint en compte la mitjana d'alumnes que utilitzaven el servei de menjador el curs passat és aproximadament de 250 infants. Es realitzaran dos torns. En cas de no disposar d'espai suficient, s'utilitzarà l'espai de les aules d'EI5 i de 1r de Cicle Infantil.

Primer torn: d'EI3 a 2ⁿ, de 12.30h a 13,30h.

Segon torn: de 3er a 6è, de 13,30h a 14,30h. Els nens i nenes de C.Mitjà entraran deu minuts abans que la resta.

4.2.2 Gimnàs

Es recomana que l'educació física es faci a l'aire lliure -a l'espai del pati- sempre que sigui possible, evitant la franja horària de més exposició solar durant els mesos de calor. Si l'activitat té lloc a l'exterior i/o es mantenen els grups estables no serà necessari l'ús de mascareta. L'espai del gimnàs pot ser utilitzat per a altres activitats lectives.

Educació Infantil també utilitzarà el gimnàs per desenvolupar l'activitat de psicomotricitat.

4.2.3 Espais comuns de dins l'edifici.

Els espais comuns si són utilitzats per un grup estable, quan surti d'aquest espai serà ventilat per poder ser utilitzat un altre cop.

4.2.4 Espais comuns de reunions del personal.

En els espais de reunió i treball per al personal de l'escola s'establiran pautes de ventilació.

5 Fluxos de circulacions

5.1 5.1 Ascensor

S'han de reservar els ascensors per a les persones que presentin dificultats per a la mobilitat i el seu personal de suport, si s'escau. L'ús serà esporàdic i es ventilat.

6 Acollida matinal

L'acollida de l'escola es farà en un espai exterior que normalment serà davant del vestíbul principal a la porta d' Anselm Clavé.

En cas de pluja es farà a l'interior de l'edifici a l'espai del menjador. Aquest espai haurà d'estar ben ventilat i les persones estaran a un distància d'un metre i mig.

Es recomanable el rentat de mans abans d'entrar al centre escolar.

6.1 Sortida i extraescolars

La nostra escola durà a terme les extraescolars previstes en la seva programació general anual.

Els monitors i les monitores de les activitats recolliran els nens i nenes en l'espai de sortida de cada grup.

Fins a dos quarts de cinc, seran els mestres i les mestres tutores les responsables d'aquests infants.

6.2 Adaptació d' EI3.

Durant els tres primers dies d'escola farem el procés d'adaptació d'EI3.

Organitzarem els grups estables en DOS subgrups amb horaris diferents per tal de reduir el nombre d'infants i adults acompanyants per aula. Els horaris es van explicar a la reunió de principis de juliol.

Les famílies dels infants podran acompanyar-los a classe.

Requisits d'accés

La persona acompanyant no pot participar en el període d'acollida si presenta símptomes aguts de la COVID-19.

Rentat de mans:

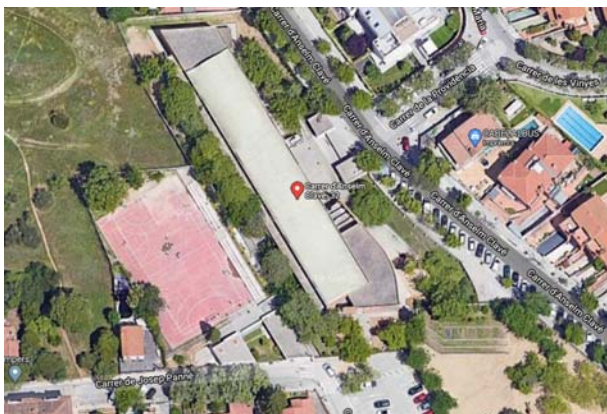
La persona acompanyant s'haurà de rentar les mans amb aigua i sabó o gel hidroalcohòlic abans d'accedir al centre educatiu. També es recomana el rentat de mans a la sortida del centre educatiu.

6.3 Sortides i colònies

En el cas de les sortides i les colònies, es realitzaran amb normalitat; sempre que es puguin respectar i garantir les mesures de seguretat establertes en el moment.

7. Patis

Continuem el projecte patis amb normalitat.



7 Educació Especial i SIEI

Les mestres d'educació especial, SIEI i educadora SIEI podran intervenir en diversos grups. Allà on es cregui convenient segons els casos de NEE i utilitzant la mascareta.

Els grups que tinguin moltes hores de reforç, aprofitaran aquest suport per fer una atenció a la diversitat.

8 Pla digital comunicació interna i externa

PLA DE COMUNICACIÓ INTERNA

CANALS	ÚS
@	Comunicats, instruccions del departament.
Pàgina web del centre	Comunicats generals de la comunitat.
Bloc d'aula	Penjar algun treball singular fets pels alumnes.
Drive compartit d' escola	Tasques de programació d'activitats, trobar documents interns, vídeos, penjar les tasques setmanals dels

	alumnes.
Whatsapp personal	Converses informals, estats d'ànims, idees per fer les tasques.
Whatsapp direcció-coordinadors	Assumptes a comunicar al cicle
Whatsapp grup cicle	Preocupacions del cicle, idees per tasques conjuntes
Telèfon	Estats d'ànim, concretar tasques conjuntes que necessiten una explicació llarga.
Meet	Reunions i formació.

PLA DE COMUNICACIÓ EXTERNA

Hem de vetllar pel seguiment de les orientacions d'inici de curs del Departament d'Educació, així com pel compliment de la llei en matèria de protecció de dades, drets d'imatge i propietat intel·lectual vigent.

- Els canals de comunicació pactats són:

CANALS	ÚS
@ de l'escola	Comunicats, instruccions del departament.
@ corporatiu Xtec	Comunicació entre mestres, comunicats, instruccions del departament.
Pàgina web del centre	Comunicats generals de la comunitat i formació Tic per famílies.
Classroom i Sites	Cada curs té una pestanya amb les indicacions de les tasques que els alumnes han de seguir.
@ de mestre fet per aquest pla de contingència (és diferent al	Indicacions de les tasques, plaç d'entrega d'algunes tasques,

cooperatiu)	temes personals amb les famílies-escola...
Bloc d'aula	Penjar algun treball singular fet pels alumnes
Whatsapp AFA	Converses informals, idees per fer les tasques, informacions a les famílies per cursos.
Whatsapp Mare/ pare representant d'aula.	Assumptes a comunicar al nivell.
Telèfon dels tutors/es i especialistes amb número ocult.	Estats d'ànim, concretar tasques conjuntes que necessiten una segona explicació, seguiment de l'alumnat i les famílies
Meet	Reunions amb el Departament d'Ensenyament i ajuntament, claustre, cicles, coordinadors i famílies, formació, etc.