

MEMÒRIA

1. INFORMACIÓ GENERAL DEL CENTRE
 - 1.1 Dades quantitatives del centre

2. ASPECTES DE FUNCIONAMENT
 - 2.1 Horaris del centre
 - 2.2 Distribució de l'equip de mestres
 - 2.3 Distribució de l'alumnat
 - 2.4 Distribució de les aules
 - 2.5 Reunions de gestió i coordinacions generals
 - 2.6 Informes i avaluacions

3. SORTIDES I ACTIVITATS

4. CALENDARI I ACTIVITAT

5. CELEBRACIONS ESCOLARS

6. PROJECTES ESCOLA

7. PMOE

8. OBJECTIUS (annexos)

9. PROPOSTES DE MILLORA

10. ANNEXOS

1. INFORMACIÓ GENERAL DEL CENTRE

1.1 Dades quantitatives del centre

La plantilla del centre no ha tingut cap variació en quant a nombre durant el curs escolar 21/22. Hi ha hagut un canvi de persones, doncs el tutor de P3 (Josep Ponce) ha estat cridat a partir del gener del 2022, per ser mentor digital. Ha cobert la seva vacant (Maria Boleda) mestra que substitueix a la Cap d'estudis, que a la vegada ha estat substituïda per Gabriela Muñoz.

En referència a l'alumnat l'escola compta a dia 22 juny amb un total de 221 alumnes distribuïts d la següent manera:

CURS	NOMBRE D'ALUMNAT
P3	21
P4	24
P5	23
1r	26
2n	26
3r	24
4t	26
5è	26
6è	25

2. ASPECTES DE FUNCIONAMENT

2.1 Horaris del centre

L'horari establert a l'inici del curs és el que ha quedat establert fins al final, sense cap modificació. Ha funcionat correctament i l'autonomia de les criatures ha permès tenir una entrada tranquil·la.

Cal dir que durant el curs s'ha debatut de com serà l'entrada l'any vinent degut al nou pati i a la seva distribució.

També s'ha de millorar l'adaptació de famílies i criatures a Infantil, doncs a causa de la pandèmia ha estat més reduïda, i ens han fet saber les mateixes famílies que la diferència amb la Llar d'Infants és molta i que potser caldria repensar-la.

2.2 Distribució de l'equip de mestres

La distribució de la plantilla ha estat ben aprofitada i organitzada. S'ha modificat la temporalitat de les capsas d'aprenentatge, arribant a fer-se només en el tercer trimestre de 1r a 4t, i aprofitar les hores i les 4 persones de reforç per fer racons o llengua catalana.

A Cicle superior s'han fet durant dos trimestres i el segon es va aprofitar per fer medi amb tot el grup, mentre les persones de reforç han ajudat a organitzar les capses.

Al ser el tercer trimestre més curt i per aprofitar la figura de la mestra d'Educació Especial, l'alumnat s'ha distribuït en tres grups, un d'ells amb més dificultats, i han anat rotant de capsa sempre acompanyats amb la mestra d'educació especial.

El fet que hi hagués especialistes d'anglès a les capses no ha facilitat que una d'elles ho fos. D'igual manera amb el castellà.

Substitucions per faltes del professorat:

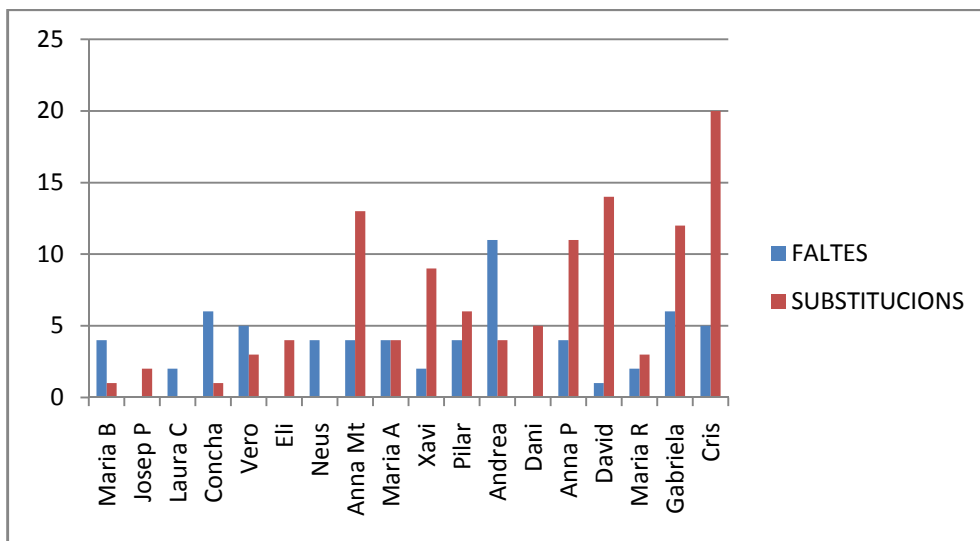
Les substitucions han afectat en poca mesura al funcionament de les activitats partides (arts, tallers o projecte a infantil, i capses o projecte a primària) doncs han estat substituïdes majoritàriament per la directora o en el seu defecte algun membre d'una altra comunitat.

La més complicada de cobrir és la de projecte que si faltaven dos mestres alhora, ja no es podia cobrir.

Les substitucions han afectat a hores personals, a àrees troncsals partides i a tutories individuals.

Les persones més afectades han estat

- Cristina (direcció) per no tenir hores de classe assignades
- David (per tenir molts reforços)
- Anna Mt única tutora que té 1/2 hora més de de tutoria individual i 1/2 hora més de TP i reforços
- Gabriela (també té molts reforços)
- Anna P (especialista i reforços)
- Xavi tutoria que s'ha quedat sense reforços per sortides, i ha hagut de cobrir tota l'aula.
- Pilar Ha cobert les faltes d'infantil.



2.3 Distribució de l'alumnat

S'ha mantingut la distribució de grups i de l'alumnat tal i com va estar programada a inici de curs. Tot i que hi ha hagut petites modificacions

Infantil

- Arts: Estava programada barrejant I4 i I5. El COVID no ens va permetre barrejar en un inici, i com eren rotacions de cinc setmanes i passant per les 4 disciplines, ja no s'ha pogut modificar per la resta del curs.
- Tallers: Es van barrejar a partir del segon trimestre, un cop acabada la primera tanda.
- Projecte: programat per barrejar les tres classes d'infantil, s'han fet 2 grups dins de la mateixa classe.

Primària

- Projecte: S'ha barrejat els grups de projecte tenint en compte la distribució de l'aula en un principi, a mitjans de curs, després del primer trimestre, la distància es va reduir.
- Padrins: No s'han fet fins a final de curs, a mitjans del segon trimestre

Reforços

Els suports han estat els moviments més variables i estratègics del curs, el reforç COVID, ha permès tenir la permeabilitat de fer reforços allà on calia, i per a la criatura o grup de criatures que ho necessitava. A mida que ha anat passant el curs, els reforços de lectura, o d'Infantil, o d'on es van establir en un primer moment han anat canviant, així com la mestra d'educació especial i el seu suport, la vetlladora de matins i la de tardes.

Els mestres especialistes que no tenien l'assemblea la primera mitja hora s'han pogut reunir però han acabat el curs reforçant i entrant a les aules.

Les necessitats educatives de l'escola a final de curs és la següent

CURS	NEE	NESE A	NESE B	NESE C	PI	AA	PXc	vetlladora	TERÀPIA	REFORÇ	COMISSI Ó SOCIAL	EMMA	EAIA	EE o AOEE
I3	2	1	6		1		6	1	9		1			
I4	1	1	6		1		3	1	12	2	6			
I5			9	3			6		9	1	5		1	5
1r	2	1	4		2				13		2	8	1	7
2n	2	1	8	2	2			1	11	8	4	6		12
3r	2		7		2				13	6	4	9		5
4t	4	1	6		5	5			4	2	4	8	1	4
5è	2	2	5		6	2		2	3	4	3	8	1	3

2.4 Distribució de les aules

La disposició de les aules s'han mantingut, tot i que algunes per no tenir el material necessari, s'han hagut d'adaptar.

S'han fet canvis de distribució a les aules d'infantil arribant a acords sobre quan posar taules.

2.5 Reunions de gestió i coordinacions generals

Nom	Reunions programades	Reunions fetes
Consell escolar	Trimestral	Fet + 1
Claustre	Mensual	Fet
Equip directiu	Setmanal	Fet
Coordinació Pedagògica	setmanal	Fet
Coordinació Eap	Setmanal	Fet
CAD	Trimestral	Fet
Comissió social	Mensual	No sempre, han canviat de referent
Coordinació LIC	setmanal	No hi ha la coordinadora (està de baixa)
Coordinació AFA	Mensual	Fet
Coordinació convivència	Setmanal	Trimestral
Menjador	Trimestral	Fet

2.6 Informes i avaluacions

No hi ha hagut variacions, degut als canvis de currículum i de criteris del departament, a l'últim trimestre, no s'han entregat les notes de tercera avaluació, sinó que s'han entregat les finals directament.

Per assegurar que les famílies de cycle superior tenen una última entrevista i recullen les notes, s'ha proposat entregar-les personalment. La resta de cursos i durant tot l'any s'han enviat per correu.

A infantil estem a l'espera de reformular els informes quan haguem acabat el modelatge o haguem arribat a un acord. Per tant aquest curs segueixen igual que l'any anterior.

3. SORTIDES I ACTIVITATS

Demandar la T16 ha estat un estalvi per a l'escola, però encara hi ha moltes famílies que no la tenen. Cal insistir en que se la facin i la portin.

Planing de sortides durant el curs

TIPUS DE SORTIDES	PRVISIÓ	REALITZADES
Sortides d'autocar de tot el dia	Infantil 2/3 al curs Primària 2 al curs + colònies	Fet
Matemàtiques o robòtica	Escacs 5è Yomo 6è	Escacs 4t i 5è
Música	3r contes contats 4t Corrandà 5è Cantània	S'ha fet 3r i 4t (la cantània no es va reservar a temps)
Des d'educació física	P5 Joc perdut 1r Jocs cooperatius / piscina 2n Jocs cooperatius / Dansa ara 3r Orientacions i Jocs tradicionals 4t Sardanes corfol 5è Dragonada 6è Vela	S'ha fet tot excepte Sardanes i corfol però han anat a esquiar 4 dies
Des d'anglès	Teatres a primària Taller de teatre musical	Cicle inicial no hi ha anat No s'ha fet
Guardia Urbana	Activitats de primària	S'han fet totes
Museus	1 aper curs	Hi ha anat cicle superior, els altres cicles no hi han anat
Teatre	No està planificat	Infantil hi ha anat dues vegades.

4. CALENDARI I ACTIVITAT

Hi ha hagut 9 jornades de vaga durant aquest curs escolar; 7 de tot el dia i 2 de 2 hores.

5. CELEBRACIONS ESCOLARS

Les novetats d'aquest curs:

- **HALLOWEEN:** es va fer a la sala de mestres, i va resultar més còmoda per ser més àmplia, caldria millorar la decoració i temàtica, però és un bon lloc per fer-la.

- **CONCERT D'HIVERN**

Es va enregistrar al teatre i es va posar a la web, es va fer una cançó en català una en anglès i un poema.

- **CARNESTOLTES.** les famílies que van voler van participar en el repartiment de premis i van entrar a l'escola per gaudir-ne.
- **MONA COL-LABORATIVA** es va fer a l'escola, i 5è va anar a una escola de cuina CIB a fer figures de xocolata. Les famílies van participar en la seva elaboració, ajudant a les criatures a muntar-la.
Va ser una experiència valorada positivament. També van entrar les famílies al porxo a veure la mona i la llar d'infants Ralet que va venir a veure-la.
L'alumnat de 3r van amagar els ous de pasqua a la llar d'infants, i 1r i 2n a infantil.
Aquesta és una tradició que agrada a es creu convenient seguir amb ella.
- **JOCS FLORALS** aquest curs les famílies que van voler van participar en el repartiment de premis. Aquest any no s'ha participat als jocs florals del districte.
- **FESTA DE FINAL DE PROJECTE** va ser una sortida de tota l'escola a un parc de la zona. Tot i que ens va ploure va ser una sortida divertida i molt ben acollida.
- **COMIAT DE 15** va ser en hora escolar amb un berenar al porxo, es va deixar a les famílies decorar i estar-hi fins a les 18.00.

- **COMIAT DE 6è** va ser en hora escolar amb un berenar al porxo, es va deixar a les famílies decorar i estar-ho fins a les 19.00. L'últim divendres abans d'anar de colònies.
- **FESTIVAL DE FINAL DE CURS** ES recupera el format anterior amb tot el públic, tot i que les criatures no estaran al pati per no patir calor. Tothom haurà vist l'assaig de l'escola
- **COMIAT DE FI DE CURS I SISÈ** S'obre a les famílies i poden ajuntar-se en la rotllana final
- **PROJECTE EMMA** S'ha fet obert a totes les famílies de l'escola, amb dues obres que primer ha vist tot l'alumnat de l'escola i després s'ha fet per a les famílies. S'ha valorat molt positivament, però es proposa fer-la al maig, quan la jornada encara és completa, per evitar que faltin els actors que marxen al seu país a mitjans de juny i per l'organització interna de l'aula.
- **FESTA DELS AVIS** S'ha fet un videoclip i s'ha penjat a la pàgina web

6. PROJECTES ESCOLA

PROJECTE	FORMACIÓ /PARTICIPACIÓ	DURADA	VALORACIÓ
Innovamat	TOT EL CLAUSTRE IMPLICAT	1 curs	
Transformem els patis	GRUP IMPULSOR	1 curs	
En cercles	TIS SSEA DIR	3 cursos	
Modelatge 0-6	INFANTIL + DIR	3 cursos	
XARXES PEL CANVI	IMPULSOR	Últim curs	
TRANSFORMACIÓ DIGITAL	TOT EL CLAUSTRE	Tot el curs	
MENJALLIBRES	Alumnat de 2n i 3r	Tot el curs	

7. PMOE

Valoració de les activitats subvencionades.

L'escola ha demanat subvencions per fer diferents activitats aquest curs;

Colònies de tota l'escola.

- El 82% de l'alumnat ha assistit a les colònies realitzades.
- L'escola ha assumit el 87% del cost.

Classes de reforç de 1r a 4t

- Les classes s'han ofert a 28 nens i nenes de 1r, 2n, 3r, 4t hi ha assistit el 50%.
- L'escola ha assumit el 100% del cost.

Menja llibres. Club de lectura per a nens i nenes de 2n i 3r.

- L'oferta era per 36 nens i nenes, hi han assistit només un 35%, que s'ha anat reduint.
- L'entitat ha assumit el 100% cost.
- L'activitat incloïa el berenar

Classes de català per a famílies.

- L'oferta era per a totes les famílies
- S'hi van apuntar 5

9. PROPOSTES DE MILLORA

2.1 Horaris del centre

Proposta de millora

1. Debat de com Entrada a l'escola
2. Adaptació d'infantil
3. Utilització de l'espai exterior

2.2 Distribució de l'equip de mestres

Proposta de millora

1. recuperar els grups de llengua
 2. Capses trilingües
- reforços 2 dies a Innovamat i procurar 4 sessions d'1 hora
Continuar amb els reforços de lectura

2.3 Distribució de l'alumnat

Proposta de millora

- Cal barrejar l'alumnat
- Proposta de barrejar l'alumnat a l'espai exterior
- tenir en compte els reforços de lectura de 1r a 3r i a I5 a final de curs.
- Donar impuls de la lectura al grup de 4t que ho necessiti.
- Projecte d'infantil replantejar la barreja d'alumnat
- Reformular la temporalitat de padrins
- Redistribució de l'alumnat amb NEE entre inclusió AEE i AA
- Redistribució de la vetlladora
- Reforç monitoratge de NEE
- Auxiliar d'EE

2.4 Distribució de les aules

- Cal buscar un espai per l'AFA
Aquest espai serà l'actual tutoria de cicle mitja, pujant les escales de cuina la classe d'enfront.
- Cal reduir les tutories, quedant la de primària i la d'infantil. Cal arreglar la sala de material pedagògic
La tutoria d'infantil serà la classe que hi ha entre 1r i 2n. La tutoria de primària l'antic dormitori on es guardarà tot el referent a la primària.
- Cal replantejar la biblioteca, fer buidatge i renovació de l'espai i el material que hi ha

2.5 Reunions de gestió i coordinacions generals

Proposta de millora

- Fer actes de totes les reunions
- Agendar reunions a inici de curs
- fer objectius inicials amb indicadors i avaluació final de les reunions
- Posar les coordinacions amb serveis externs

2.6 Informes i avaluacions

Proposta de millora

- Entregar les notes finals a tota cicle superior oc.gran de manera personal

- Portar un control de les famílies que no miren els informes enviats durant els trimestres
- fer nous informes a infantil coordinades amb Ralet i el nou currículum
- Fer les proves finals al maig

3. SORTIDES I ACTIVITATS

Proposta de millora

- Anar al teatre
- Anar a museus
- Fer sortides referents al projecte de la comunicació
- Fer sortides relacionades en les arts (música, auditori, palau de la música, exposicions...)

4. CALENDARI I ACTIVITAT

Proposta de millora

- procurar fer ponts on no coincideixin els mateixos dies festius (dilluns i divendres)

5. CELEBRACIONS ESCOLARS

HALLOWEEN

Proposta de millora

- Millorar la decoració
- millorar la publicitat de l'acte

CONCERT D'HIVERN

Proposta de millora

- Millorar la decoració
- millorar la publicitat de l'acte
- Assaig general amb tot l'alumnat
- Assaig general amb vestuari
- Organització post-covid

CARNESTOLTES

Proposta de millora

Previsió del que es fa després d'arribada d'infantil

MONA COL-LABORATIVA

Proposta de millora

- Plantejament del tema per part de les famílies , fer una votació o alguna cosa similar
- es proposa continuar amb la participació de les famílies en la seva elaboració i en la visita a una pastisseria o escola de cuina

JOCS FLORALS

Proposta de millora

- Cal presentar-se als jocs florals del districte
- Cal preparar des de principis del segon trimestre la participació i la qualitat de les obres presentades
- Recordar quins cursos són poesia i prosa

FESTA DE FINAL DE PROJECTE

Proposta de millora

- Fer la proposta a principi de curs relacionada amb el projecte

COMIAT DE 15 i 6è

Proposta de millora

- canviar de casa de birrets, eren de mala qualitat
- Tenir en compte l'enregistrament de l'acte

FESTIVAL DE FINAL DE CURS

Proposta de millora

Valorar i organitzar l'esdeveniment, segons quedi el pati

COMIAT DE FI DE CURS I SISÈ

Proposta de millora

- Preparar millor les frases o replantejar-ho.
- Preparar la cançó a música a les assemblees i les tutories

PROJECTE EMMA

Proposta de millora

- mes de maig (programar a principi de curs)
- Fer ventalls per repartir a l'entrada

Publicitar molt més l'obra

FESTA DELS AVIS

Proposta de millora

- Pensar l'organització i/o continuïtat

8 OBJECTIUS

Àmbit Pedagògic

ÀMBIT PEDAGÒGIC						
OBJECTIU 1. MILLORAR ELS RESULTATS EDUCATIUS I DE COMPETÈNCIES BÀSIQUES						
ESTRATÈGIA 1. DEFINICIÓ DE LA LÍNIA D'ESCOLA						
OBJECTIU PGA DEFINIR LA LÍNIA D'ESCOLA						
OBJECTIUS OPERATIUS / ESTRATÈGIES PGA	ACTIVITATS / TEMPORITZACIÓ (CURS)	INDICADORS PGA /MEMÒRIA				Z P
		20/21 PGA	20/21 Memòria	21/22 PGA	21/22 Memòria	
1.1 Instaurar metodologies actives 1.1 Instauració de metodologies actives	Fer racons a infantil (20/21) Introducció de racons a infantil	100% de les programacions conjuntes Concreció de l'avaluació dels racons Horaris establerts a la PGA	100% de les programacions conjuntes Concreció feta Horaris establerts	Aplicació del 100% de les programacions Aplicació del 100% de les concrecions Concreció en l'horari	Annex 1.1.1	
	Fer ambients d'aprenentatge (21/22) Substitució dels ambients pressuposats per racons de llengua i matemàtiques a Infantil, a Cicle inicial i a Primària					No s'han fet ambients i no es faran. Aquest objectiu queda anul·lat
	Fer un projecte comú anual (20/21) Treball d'un projecte anual comú	Introducció del tema de manera conjunta Pacte de les competències que es treballen Unió dels criteris d'avaluació mitjançant les rúbriques Establiments dels horaris	Inici del projecte el 17 d'octubre Graella de competències d'àmbit treballats Nombre de rúbriques realitzades Horari a establerts	Treballar el 75% de les competències d'àmbit medi del bloc de el món dels éssers vius, i els tres de l'àrea del medi social Incloure el mínim establert per a cada dimensió de l'àmbit de llengües. Nombre de rúbriques consensuades en l'àmbit de Medi i Llengües. Nombre de sessions de l'horari complert.	Annex 1.1.3 (memòria) Annex 1.1.3 (memòria) Annex 1.1.3 (memòria)	
	Iniciar les arts escèniques (21/22) Iniciació de les arts escèniques a infantil			Establir l'horari fix Grau de satisfacció de les exposicions Grau d'assoliment dels objectius de les programacions	Annex 1.1.4 (memòria)	
	Iniciar les capses d'aprenentatge (20/21) Iniciació de les capses d'aprenentatge i de l'assemblea	Pacte de les competències que es treballen Unió dels criteris d'avaluació mitjançant rúbriques Horaris establerts	Graella de competències treballades Rúbriques utilitzades 60% de l'horari complert	Treballar el 100% de les competències del bloc d'iniciació d'activitat científica i matèria i energia % de rúbriques concretes utilitzades en l'App Additio Δ de 40 punts en el compliment de l'horari	Annex 1.1.5 (memòria)	
	Programar els espais competencials (22/23) Inici de l'organització de la programació competencial en les diferents metodologies			Acords establerts respecte a la Concreció Curricular a Primària Acords establerts respecte a la programació d'Infantil a partir de la formació Modelatge 0-6	Annex 1.1.6 (memòria) Annex 1.1.6 (memòria)	
1.2 Instaurar l'avaluació formadora 1.2 Instauració de l'avaluació formadora	Fer particip a l'alumnat i a les famílies de l'avaluació (20/21) Participació a les famílies i de l'alumnat en l'avaluació formadora	30% de participació	45% de participació	Nombre de rúbriques avaluadores entregades a les famílies de primària % de rúbriques retornades fetes	No ha estat possible, la participació de les famílies ha estat molt inferior, i no hem trobat la fórmula correcta.	
	Canviar els informes a infantil (20/21) Canvi del format de l'informe a infantil i	Informe nou a Infantil	Informe nou a P3 establert i presentat	Informes modificats a P4 i P5	Annex 1.2.2 (Memòria)	



	modificació de l'avaluació inicial a primària i infentí per fer-la més competencial	Δ mínim d'un grau en l'avaluació inicial i final		Δ de 4 graus en l'avaluació inicial i final a primària	Annex 1.2.2 (Memòria)
		Pacte dels àmbits avaluats	Pacte establert	Compliment del 75% del pacte establert	Annex 1.2.2 (Memòria)
		Concreció dels ítems avaluats a infentí	Ítems concretats	Compliment del 75% dels ítems avaluats	Annex 1.2.2 (Memòria)
ESTRATÈGIA 2. INSTAURACIÓ D'UN APRENENTATGE SIGNIFICATIU I TRANSVERSAL OBJECTIU PGA INSTAURAR UN APRENENTATGE SIGNIFICATIU I TRANSVERSAL					
OBJECTIUS OPERATIUS / ESTRATÈGIES PGA	ACTIVITATS / TEMPORITZACIÓ (CURS)	INDICADORS PGA / MEMÒRIA			
		20/21 PGA	20/21 Memòria	21/22 PGA	21/22 Memòria
2.1 Donar un enfocament globalitzat a l'Àrea de Medi i Valors 2.1.1 Atribució d'un enfocament globalitzat a les àrees de medi, arts, valors i llengües i TAC	Incloure el medi com a eix central de les capses (20/21)	Programació de les capses fetes basades en el medi	100%	Redefinició en les programacions dels continguts de les capses amb un 80% de Med, 10% TAC i 10% Llengües	Annex 2.2.1
	Incloure els valors com a eix transversal de qualsevol programació curricular	Nombre de competències treballades a cada àmbit i metodologia a la primària	Gravella de competències	Digitalització la gravella de competències i continguts	Annex 2.2.1
	Incloure Visual i Plàstica en capses i projecte	Gravella final de les capacitats treballades al projecte	Gravella feta i amb conclusió negativa	Redefinició i acord dels continguts a treballar de Arts a Projectes i Capses	S'ha treballat art de manera independent. No s'han inclòs a capses.
	Fer de les arts l'eix central de les arts escèniques	Programació fets	Programació acabada	Grau de satisfacció de les famílies en les activitats realitzades i exposades	Annex 2.2.1
2.2 Donar un enfocament globalitzat de TAC a partir de C,M 2.2.1 Atribució d'un enfocament globalitzat de TAC a partir de C,M	Acabar d'essentar la robòtica a infentí i primària (20/21)	Nombre d'activitats aplicades a les aules de robòtica		Nombre d'activitats aplicades a les aules	Només s'ha aplicat una capsa a C,Gen i un taller a Infentí
	Comprar juntament amb les famílies dispositius (21/22) Facilitar dispositius a l'alumnat de C,S			Nombre de dispositius adquirits o rebuts	25 dispositius per a 6è Pendent de rebre els de 5è
	Professionalitzar la comissió de TAC (20/21)	Membres de la Comissió amb coneixement TAC 90%	3/3 membres	90% de la comissió amb coneixements TAC	La comissió va començar amb 5 membres, però l'aparició dels mentors i les noves propostes des del departament fa que es torni a començar de nou
2.3 Instaurar el GEP 2.3.1 Instauració del GEP	Fer l'àrea d'Educació Física i psicomotricitat en anglès (20/21)	80% dels cicles	No s'ha pogut pel COVID	Cicles on s'ha instaurat.	De infentí a cicle mitjà
	Visionar pel·lícules en V,Q des de C,M (21/22)			Visionat trimestral d'una pel·lícula o documental o vídeo en V,Q a C,S i C,M	S'è ha visionat 30 vídeos d'uns 5 minuts de durada en V,Q S'è n'ha vist 5 C,M no n'ha visionat
	Incloure programacions de capses en anglès (20/21)	Nombre d'activitats en anglès fetes fora de l'àmbit lingüístic que no sigui l'anglès com a capses	1 capsa realitzada	Δ del 50% respecte al curs passat	No se han realitzat capses en anglès.
	Fer un pla de llengües (21/22)			Acords i bases concretes	Pla de llengües acabat
2.4 Apropiar les llengües i les matemàtiques a la realitat de l'alumnat 2.4.1 Apropament de l'alumnat a la realitat de l'alumnat	Fer propostes de llengües properes a l'alumnat i relacionades amb que estan treballant (21/22)			Nombre de propostes fetes des del projecte o les capses	No s'ha valorat l'indicador
	Iniciar el projecte de matemàtiques (21/22)			Grau de satisfacció de l'alumnat amb la proposta	Tot i que hi ha hagut millora en les proves finals, no hem fet una valoració de l'indicador, per no saber com fer-lo. Cal complir l'indicador

ESTRATÈGIA 3. INSISTÈNCIA EN LA INCLUSIÓ I PERSONALITZACIÓ EN L'APRENENTATGE OBJECTIU 1. INSISTIR EN LA INCLUSIÓ I PERSONALITZACIÓ EN L'APRENENTATGE					
OBJECTIUS OPERATIUS / ESTRATÈGIES PGA	ACTIVITATS / TEMPORITZACIÓ (CURS)	INDICADORS PGA / MEMÒRIA			
		20/21 PGA	20/21 Memòria	21/22 PGA	21/22 Memòria
3.1 Apropiar la realitat social a l'escola 3.1.1 Apropament de la realitat social a l'escola	Barreje de grups i nivells	% d'activitats fetes en grups o nivells	No s'ha pogut barrejar per COVID	% d'activitats fetes barrejant grups i nivells	Infentí - Tallers - Enma - Primària - Capses - Projecte - Padrins - Enma
3.2 Potenciar les habilitats de cada un/a dels alumnes 3.2.1 Potenciació de les habilitats de l'alumnat	Potenciació del treball cooperatiu i de tutoria entre iguals	Programacions cooperatives portades a terme		% de rols repartits en la feina	No s'ha portat el control. No ha estat valorat com a tal l'indicador

OBJECTIU 2. TENIR UNA ESCOLA FORMADORA EN TOTS ELS SEUS ESPAIS ESTRATÈGIA 1. TRANSFORMACIÓ DE L'ESCOLA EN UN ESPAI SOSTENIBLE OBJECTIU 1. TRANSFORMAR L'ESCOLA EN UN ESPAI SOSTENIBLE					
OBJECTIUS OPERATIUS / ESTRATÈGIES PGA	ACTIVITATS / TEMPORITZACIÓ (CURS)	INDICADORS PGA / MEMÒRIA			
		20/21 PGA	20/21 Memòria	21/22 PGA	21/22 Memòria
1.1 Potenciar el reciclatge 2.1 Potenciació del reciclatge	Incloure en el projecte de direcció l'àmbit ambiental 20/21 Posar punts de reciclatge a les aules i a diferents espais de l'escola	Nombre d'accions fetes	Papereres de reciclatge a les aules i menjador (rebuig, plàstic i orgànic)	Δ del 50% de les aules amb punts de reciclatge	Totes les aules tenen papereres de reciclatge
	Recerca de la compatibilitat de les empreses externes 20/21	Nombre d'accions fetes a través d'empreses externes	No s'han pogut contactar	Portar a punts verds o similars cables i ordinadors	S'ha fet reciclatge de l'aula TAC i dels dispositius antics de l'escola Escola Cib de cuina per fer la mona Diverses empreses per col·laborar amb l'AFA
1.2 Fer una escola verde Transformació de l'escola en zona verde	Plantar plantes en qualsevol zona del pati (22/23)	HEM ENTRAT AL PROIETE TRANSFORMEM EL PATI PER TANT EL PATI SERÀ TRANSFORMAT A L'ESTIU DEL 2022			
	Posar testos a la feçana principal de l'escola (22/23)				

ESTRATÈGIA 2. TRANSFORMACIONS D'ESPAYS ESCOLARS I DE MOBILIARI EN ESPAYS FORMADORS OBJECTIU 1. TRANSFORMAR ELS ESPAYS I EL MOBILIARI ESCOLAR EN ESPAYS FORMADORS					
OBJECTIUS OPERATIUS / ESTRATÈGIES PGA	ACTIVITATS / TEMPORITZACIÓ (CURS)	ACTIVITATS / TEMPORITZACIÓ (CURS)			
		20/21 PGA	20/21 Memòria	21/22 PGA	21/22 Memòria

2.1 reformar educació infantil 2.1.1 Reforma d'educació infantil 2.1.1 r	Fer els espais de racons a les aules (21/22)	Nombre de racons fets	2 racons per aula	Mobiliari nou a P5 / tutoria d'infantil	Pendent d'arribar
	Fer a les aules espais d'aprenentatge	Canvi del mobiliari de treball	Canvi de P3 i P4 amb espais de racons	Mobiliari cooperatiu a les aules compartides (art)	S'ha demanat el mobiliari, pendent d'arribar
	Canviar penjadors per cistelles	Nombre de penjadors substituïts	75 penjadors a infantil		30 cistelles a 1r i 2n
2.2 Transformar els espais i el mobiliari en espais formadors 2.1 Transformació dels espais	Comprar mobiliari cooperatiu (21/22)	Nombre d'alumnes beneficiats pel canvi	12 alumnes PMDE extraescolar 12 alumnes PMDE teatre	Mobiliari cooperatiu per aules de treball art (i ciències) Nombre d'aules utilitzades	S'ha habilitat amb taules de diferents tamanyes per als diferents grups. No hi ha pressupost per canvi de mobiliari
	Obtenir material de les capses d'aprenentatge (19/20)	Nombre de capses muntades	6 C1 / 4 a C2 / C3	Ampliar a 8 capses per cicle fetes i portades a terme	S'han fet el 100% de les capses noves amb els canvis programats
	Recuperar i habilitar les aules de reforç i tutories (19/20)	Nombre de tutories recuperades	Tutories de cicle totes		Redistribució de l'aula de racons, les tutories d'infantil i de cicle inicial i espai per l'APA
	Redistribuir el mobiliari de l'escola per aprofitar espais (21/22)			Espais comuns i de pas redistribuïts	

ÀMBIT GESTIÓ

ÀMBIT NORMATIU / ORGANITZATIU / COHESIÓ SOCIAL							
OBJECTIU 1. ESTAR AL DIA DE LA DOCUMENTACIÓ DE L'ESCOLA A FI DE MILLORAR ELS ASPECTES NORMATIUS							
ESTRATÈGIA 1. ACTUALITZACIÓ I REVISIÓ DELS PLANS I PROJECTES DE L'ESCOLA MÉS ANTICS DE 5 ANYS							
OBJECTIU PGA ACTUALITZAR I REVISAR ELS PLANS I PROJECTES DE L'ESCOLA MÉS ANTICS DE 5 ANYS							
OBJECTIUS PGR / OPERATIUS / ESTRATÈGIES PGA	ACTIVITATS / TEMPORITZACIÓ (CURS)	INDICADORS PGA / MEMÒRIA					
		20/21 PGA	20/21 Memòria	21/22 PGA	21/22 Memòria	22/23 PGA	22/23 MEMÒRIA
1.1 Fer els plans que estan pendents d'actualització Realització dels plans que estan pendents d'actualització anteriors al 2015	Actualitzar el pla lingüístic (20/21)	Pla lingüístic escabat i aprovat	No s'ha pogut fer per malalta de la persona encarregada	Pla lingüístic escabat i aprovat pel Consell Escolar	Pla lingüístic escabat, aprovat per inspecció, claustre i consell escolar. Annexos del Pla d'acció tutorial i revisats per la comissió de convivència		
	Fer el PAT (20/21)	Pla d'acció tutorial escabat i aprovat	Fet i aprovat, faltar els annexos	Annexos escabats i presentats al claustre			
1.2 Revisar els plans i actualitzar-los 1.2 Revisió dels plans (amb una antiguitat de 3 a 5 anys) i actualitzar-los	Pla de convivència (21/22)			Revisat i amb annexos fets	Annexos realitzats		
	Pla TAC (21/22)			Revisat	Torne a estar pendent de la mentoria digital		
	Pla d'aprenentatge (22/23)			Concreció curricular feta			
	Concreció curricular (21/22)			Revisada i feta de llengües i medi	Fets i de nou pendent del nou currículum		
	Projecte de direcció (21/22)			Penjat a la web	penjat		
OBJECTIU 2. CREAR VINCLE DE LA COMUNITAT EDUCATIVA AMB EL PEC							
ESTRATÈGIA 1. COMPROMETRE A LES FAMÍLIES AMB EL PEC							
OBJECTIU PGA COMPROMETRE DE LES FAMÍLIES ENVERS EL PEC							
OBJECTIUS PGR / OPERATIUS / ESTRATÈGIES PGA	ACTIVITATS / TEMPORITZACIÓ (CURS)	INDICADORS PGA / MEMÒRIA					
		20/21 PGA	20/21 Memòria	21/22 PGA	21/22 Memòria	22/23 PGA	22/23 MEMÒRIA
2.1 Publicar el PEC Compromís de les famílies envers el PEC	Enlrament del PEC en forma de pòdols (20/24)	Nombre d'accions fetes	32 entrades al blog (16 entrades web (seg. inicial) i 16 entrades trimestrals bloc classe) 14 entrades instagram	Increment del 10% de les entrades al PEC i a la web Increment a 2 entrades mensuals al bloc Increment a 27 entrades al curs a Instagram		ANNEX N2.2.1	
	Discurs dels objectius del PEC a les reunions (20/24)	Grau de coneixement del PEC de les famílies (enquestes)	No s'han fet enquestes específiques	Grau de coneixement del PEC de les famílies (enquestes)		No s'han fet les enquestes, pendent de valorar com es fan	
	Publicació del PEC a la pàgina web de l'escola	Document penjat	No s'ha penjat el document amb PDF, hi ha un resum	Document penjat		Document penjat	
2.2 Incloure a les famílies en la revisió del PEC i dels plans 2.2 Inclusió de les	Fer comissions de les famílies per la revisió i la realització dels plans (21/22)			% de les famílies participants		No ha estat possible fer comissions.	

famílies en la revisió del PEC i dels plans					
2.3 Involucrar a empreses externes amb el PEC 2.3 INNOVACIÓ d'empreses externes amb el PEC	Donar a conèixer el PEC a empreses externes (21/22)		Nombre d'empreses participants amb l'escola referits a aspectes del PEC	No ha estat contactat amb empreses externes	

ESTRATÈGIA 2 COMPROMETRE I IMPULSAR AL CLAUSTRÉ AMB EL PEC						
OBJECTIU PGA COMPROMÍS D'IMPULSAR I COMPROMETRE AL CLAUSTRÉ AMB EL PEC						
OBJECTIU PGA OPERATIUS / ESTRATÈGIES PGA	ACTIVITATS / TEMPORITZACIÓ (CURS)	20/21 PGA	20/21 Memòria	21/22 PGA	21/22 Memòria	22/23 PGA / 22/23 MEMÒRIA
2.1 Publicitar el PEC al claustre	Fer claustres pedagògics de reformulació sobre el PEC (20/24)	Nombre de claustres pedagògics fets	3 sessions de formació TAC 2 sessions de programació del projecte 1 sessió de capses 4 sessions de racons a infantil	Incrementar els claustres en un 20%	S'ha fet un claustre mensual	
		% de professors que sol·liciten continuar al centre	100%	Igual al %	10 9 han sol·licitat la continuïtat D'aquestes 3 no s'ha renovat i 1 queda pendent 3 han demanat no continuar	

OBJECTIU 3 POTENCIAR EL BENESTAR DE TOTA LA COMUNITAT EDUCATIVA						
ESTRATÈGIA 1. CONTRIBUCIÓ EN LA COHESIÓ I INCLUSIÓ DE TOT L'ALUMNAT						
OBJECTIU: Contribuir en la cohesió i inclusió de tot l'alumnat						
OBJECTIU PGA OPERATIUS / ESTRATÈGIES PGA	ACTIVITATS / TEMPORITZACIÓ (CURS)	20/21 PGA	20/21 Memòria	21/22 PGA	21/22 Memòria	22/23 PGA / 22/23 MEMÒRIA
3.1 Instaurar el RA de CONVIVÈNCIA	Fer xerrades o activitats amb les famílies	Nombre de mediacions fetes Graelles	26 actuacions	Nombre de mediacions fetes Graelles	ANNEX 331	
		Nombre de xerrades amb més de 15 famílies assistents			El 50% (1 de 2) ANNEX 331	
3.1 Instauració de pla de convivència	Fer activitats inclusives dins de les curriculars (20/24)	Nombre d'activitats fetes	Capses i projectes i assemblees	Assemblees	ANNEX 331	
		Crear el càrrec d'igualtat (20/21)	Càrrec anomenat amb protocol d'actuació	Anomenat sense protocol clar	Nombre d'activitats fetes	Tot l'alumnat ha passat pel càrrec i s'han fet diverses exposicions i activitats d'assemblees

GESTIÓ TAC

ÀMBIT GESTIÓ TAC						
OBJECTIU 1. TENIR UNA ESCOLA DIGITALITZADA						
ESTRATÈGIA 1. PRIORITZACIÓ DE LA COORDINACIÓ TAC						
OBJECTIU PGA PRIORITZAR LA COORDINACIÓ TAC						
OBJECTIU PGA OPERATIUS / ESTRATÈGIES PGA	ACTIVITATS / TEMPORITZACIÓ (CURS)	20/21 PGA	20/21 Memòria	21/22 PGA	21/22 Memòria	22/23 PGA
1.1 Tenir una comissió TAC professionalitzada. 1.1 Professionalització dels membres de la Comissió TAC	Responsabilització de la comissió TAC a càrrec d'un equip de mestres amb coneixements específics (20/21)	Nombre de comissions fetes	5 reunions anuals	Coneixements de les persones responsables de la comissió TAC	Hi havia un bon equip de persones expertes.	
	Formar a aquestes persones en aquest àmbit	Nombre de formacions fetes	UNA FORMACIÓ COORDINADOR TAC Una formació d'unes de les mestres de la comissió	Nombre de formacions fetes	Canvi de postura del departament Noix la figura del mentor	
ESTRATÈGIA 2: FORMACIÓ DE LA COMUNITAT EDUCATIVA						
OBJECTIU PGA: FORMAR A LA COMUNITAT EDUCATIVA						
OBJECTIU PGA OPERATIUS / ESTRATÈGIES PGA	ACTIVITATS / TEMPORITZACIÓ (CURS)	20/21 PGA	20/21 Memòria	21/22 PGA	21/22 Memòria	22/23 PGA
2.1 Tenir el professorat digitalitzat 2.1 Digitalització del professorat.	Formació del professorat interna (20/24)	Nombre de formacions fetes	Formació del àmbit digital (10 setmanes) 3 formacions addicionals	Increment del 10% Nombre de formacions fetes	- Additio - Innovamat - iP-6 - Proiecte pati	
		Nombre d'activitats aplicades			- activitats conjuntes llar d'infants i escola - Canvi en l'estructura del menjador - Transformació del pati a l'estiu del 22 - Matemàtiques innovamat - Programacions i avaluacions en edició	
2.2 Digitalitzar a les famílies 2.2 Digitalització de les famílies	Formació de la comunitat educativa (20/24)	Nombre de formacions fetes a les famílies	Tutoris a la web	Formació en classe (OOO), Formació general	No s'han fet	
		Nombre d'activitats fetes a l'alumnat a partir de les formacions del professorat	1 per cada activitat de l'àmbit digital passar llistes per additio passar les rubriques a l'additio		- Additio * passar llistes * aplicar rubriques * compartir alumnat	
ESTRATÈGIA 2: PROVISIÓ DIGITAL DE L'ESCOLA I DE LA COMUNITAT EDUCATIVA						
OBJECTIU PGA: APROVISIONAR DIGITALMENT A L'ESCOLA I A LA COMUNITAT EDUCATIVA						
OBJECTIU PGA OPERATIUS / ESTRATÈGIES PGA	ACTIVITATS / TEMPORITZACIÓ (CURS)	20/21 PGA	20/21 Memòria	21/22 PGA	21/22 Memòria	22/23 PGA
3.1 Provisió digital de l'escola 3.1 Aprovisionar digitalment l'escola	Proveir de dispositius a l'escola (21/24) Aprovisionar de dispositius a l'escola		- Neteja de l'aula de cibernès - Repartiment dels dispositius restants	Nombre de dispositius per infantil	5 TABLETS A INFANTIL	
	Proveir de dispositius a l'alumnat a partir de 4rt i de robòtica a infantil (21/24) Provisió de dispositius a l'alumnat a partir de 4rt i de robòtica a infantil i primària (21/24)	Nombre de dispositius adquirits	No s'ha fet a l'espera del repartiment per part del consorci		TABLETS A SÈ A L'ESPERA DE SÈ	
	Proveir de dispositius a l'equip de mestres (21/24) Provisió de dispositius a l'equip de mestres		Dispositius repartits per part del consorci	Nombre de dispositius per a especialistes	No s'han donat dispositius als interns	
	Provisió d'una bona wifi (20/21) Provisió d'una bona wifi	Wifi posada	Feta la instal·lació feta l'aplicació	Ampliació de la velocitat de la wifi	feta	

ESTRATÈGIA 4: AUGMENT DE LA PROVISIÓ ECONÒMICA DE L'ESCOLA						
OBJECTIU PGA: AUGMENTAR LA PROVISIÓ ECONÒMICA DE L'ESCOLA						
OBJECTIUS P@d, OPERATIUS / ESTRATÈGIES PGA	ACTIVITATS / TEMPORITZACIÓ (CURS)	INDICADORS PGA / MEMÒRIA				
		20/21 PGA	20/21 Memòria	21/22 PGA	21/22 Memòria	22/22 PG
4.1 Aconseguir solvència econòmica 4.1.A provisionar econòmicament a l'escola	Seguir el pla anual econòmic del P@d (20/21) Seguiment del pla econòmic del P@d	Pla econòmic realitzat	fet	Nombre de partides no superades	Seguim sense poder aconseguir diners extraordinaris, de partides provinents d'empreses que col·laborin amb l'escola. No tenim previst de presentar-nos als concursos.	
	Aconseguir ingressos d'empreses externes (20/24) Captura d'ingressos d'empreses externes	Quantitat aconseguida	NO realitzat	Quantitat aconseguida		
	Presentar projectes per a concursos (20/24) Presentació de projectes per a concursos	Nombre de projectes presentats	No presentats	Nombre de projectes presentats		
	Buscar aliances Recerca d'aliances (20/24)	Nombre de projectes realitzats per aliances	No presentats	Nombre d'aliances efectives		

ÀMBIT FORMACIÓ I ÀMBIT PARTICIPACIÓ

ÀMBIT FORMACIÓ						
OBJECTIU 1. TENIR UN PROFESSORAT PROFESSIONALITZAT I PERFILAT SEGONS EL PEC						
ESTRATÈGIA 1. DOTACIÓ D'EINES AL PROFESSORAT						
OBJECTIU PGA DOTAR D'EINES AL PROFESSORAT						
OBJECTIUS P@d, OPERATIUS / ESTRATÈGIES PGA	ACTIVITATS / TEMPORITZACIÓ (CURS)	INDICADORS PGA / MEMÒRIA				
		20/21 PGA	20/21 Memòria	21/22 PGA	21/22 Memòria	22/22 PG
4.1 Formar al claustre	Fer formacions anuals (20/24) Formar al claustre anualment	Certificat de les formacions externes	- Certificat comissió TAC - Certificat de	Certificat de les formacions externes		
	4.1 Formació del claustre	Fer claustres formatius (20/24) Elaboració de claustres formatius (20/24)	Actes dels claustres pedagògics	- Claustres de TAC - Actes de Aditius	Actes dels claustres pedagògics	
				Nombre d'activitats fetes	- Aditius - Innovemat	

ÀMBIT PARTICIPACIÓ DE LA COMUNITAT EDUCATIVA						
OBJECTIU 1. FOMENTAR EL SENTIMENT DE PERTINÈNCIA						
ESTRATÈGIA 1. Participació de les famílies						
OBJECTIU PGA Participació a les famílies						
OBJECTIUS P@d, OPERATIUS / ESTRATÈGIES PGA	ACTIVITATS / TEMPORITZACIÓ (CURS)	INDICADORS PGA / MEMÒRIA				
		20/21 PGA	20/21 Memòria	21/22 PGA	21/22 Memòria	22/22 PG
5.1 Formar a les famílies en diferents àmbits	Fer un pla de formació (21/22) Programació d'un pla de formació per a les famílies			Tenir el pla de formació	Formació de català	
	Fer formacions regulars a les famílies (21/22) Formar anualment a les famílies (21/22)	Formacions fetes pel PMOE	- Català 12 participants	- Nombre de formacions fetes	Català amb baixa participació 5 persones	
	Tenir famílies formadores (21/22) Aprofitar el talent de les famílies per formar-ne d'altres (21/22)			Nombre de famílies presentades Nombre de formacions fetes	No s'ha proposat	

10.1 ÀMBIT PEDAGÒGIC

OBJECTIU 1. Millorem els resultats educatius de Competències Bàsiques.

Estratègia 1.1 Instauració de metodologies actives.

ANNEX 1.1.1

1. Aplicació del 100% de les programacions de racons
2. Aplicació del 100% de les concrecions
3. Concreció dels horaris

1. Aplicació del 100% de les programacions de racons

Durant el curs 2021/2022 s'ha realitzat una reorganització de la metodologia aplicada tant a P3, P4 i P5 per la implementació de noves metodologies assignades pel centre; per tant les programacions acordades al juny no s'han dut a terme i han estat substituïdes. En conseqüència l'indicador percentual seria 0% en relació a les programacions indicades al 20/21.

Referent al racó de matemàtiques s'ha canviat per l'Innovamat que és una proposta curricular de matemàtiques flexible que pretén adquirir aprenentatges significatius a través de la manipulació de materials, el descobriment, la conversació, l'experimentació i l'intercanvi d'estratègies. Amb aquesta metodologia de matemàtiques s'han fet diferents sessions organitzades amb «tallers, provocacions i racons» (nomenclatura Innovamat). L'aplicació ha estat del 90% de la programació.

Pel que fa als racons de joc simbòlic es va decidir a començament de curs incloure'l als racons de llengua (iniciats al 21/22). Posteriorment ens vàrem adonar que no funcionava perquè al ser un racó autònom no es generaven situacions de conversa. A mitjans del segon trimestre vam reorganitzar la programació dels racons de llengua: es va muntar una aula específica de joc simbòlic on només va la meitat de grup amb una mestra, així doncs, és pot potenciar la conversa, ja que anteriorment vam observar com era nul·la o en castellà. La resta es queden a la classe per realitzar dos racons de llengua de lectura/escriptura i consciència fonològica.

Els racons d'art s'han reestructurat amb sessions d'Art. En aquestes s'han treballat quatre disciplines: llenguatge plàstic, teatre, dansa i música. Els grups s'han dividit en dos i cada grup fa una disciplina diferent durant 5 sessions i una última sessió per fer una mostra del que s'ha treballat a les famílies.

Finalment, el racó d'informàtica s'ha incorporat com un taller de robòtica, Durant el primer trimestre i mig del segon, es van fer grups d'entre 8 i 10 nens de P4 i P5, ja que l'alumnat de P3 va començar els tallers més tard. Després de fer algunes sessions amb el grup sencer de P3 vam observar que s'havia de fer una reorganització dels grups i vàrem barrejar P3, P4 i P5.

Aquest curs 2021/2022 s'ha reorganitzat amb sessions d'Innovamat, racons de llengua, arts i tallers.

Aplicació del 100% de les concrecions

Racó d'art

CONCRECIIONS PROPOSADES	CONCRECIIONS APLICADES
<p>L'adequació de les realitzacions plàstiques de l'infant a les etapes característiques del desenvolupament gràfic infantil.</p> <p>Fins als 3 anys</p> <ol style="list-style-type: none"> Gargot desordenat: moviments descontrolats sense intenció Gargot ordenat: llapis ben agafat i gargot amb forma i Gargot amb nom: gargot amb intenció d'expressió i nom, poca importància del color <p>Entre 4 i 7 : etapa pre-esquemàtica: creació constant de la forma que es relaciona amb l'entorn particular, el color ja pot tenir un significat i la distribució a l'espai també.</p> <p>Aparició i maduració del següent:</p> <ul style="list-style-type: none"> Sentit del color. Equilibri cromàtic i lineal. Sentit creatiu plàstic. <p>Capacitat de crítica i autocrítica de l'infant sobre les realitzacions plàstiques observades.</p>	<p>P3:</p> <ul style="list-style-type: none"> Gargot amb nom: gargot amb intenció d'expressió i nom, poca importància del color Escoltar. Respectar la pròpia feina dels altres. Aproximació sobre paper sobre el propi cos. Obtenir produccions individuals a partir de la manipulació d'elements: modelar. Reconèixer obres dels autors treballats: Botero Verbalització de característiques pròpies i des altres.. Habilitat i precisió en el moviment de braços, mans i dits. <p>P4:</p> <ul style="list-style-type: none"> Creació constant de la forma que es relaciona amb l'entorn particular, el color ja pot tenir un significat i la distribució a l'espai també. Capacitat de crítica sobre les realitzacions plàstiques observades Obtenir produccions individuals a partir de la manipulació d'elements: modelar. Reconèixer obres dels autors treballats: Botero i Potter. Verbalització de característiques pròpies i des altres.. Habilitat i precisió en el moviment de braços, mans i dits. <p>P5:</p> <ul style="list-style-type: none"> Creació constant de la forma que es relaciona amb l'entorn particular, el color ja pot tenir un significat i la distribució a l'espai també. Capacitat de crítica sobre les realitzacions plàstiques observades Obtenir produccions individuals a partir de la manipulació d'elements: modelar. Reconèixer obres dels autors treballats: Botero i Potter. Fotografiar Verbalització de característiques pròpies i des altres.. Habilitat i precisió en el moviment de braços, mans i dits.
<p>El progrés observable temporalment pel que fa al següent:</p> <ul style="list-style-type: none"> Verbalització de característiques pròpies i des altres.. Habilitat i precisió en el moviment de braços, mans i dits. 	

Racó Matemàtiques

	CONCRECIIONS PROPOSADES	CONCRECIIONS REALITZADES		
		P3	P4	P5
COMUNICACIÓ I LLENGUATGE	<ul style="list-style-type: none"> Segueix la seriació de manera correcta. Identificació de figures planes. Identificació de triangle, cercle i quadrat. Figures tridimensionals: esfera, cilindre, prisma. Estableix relacions qualitatives i quantitatives. Reconeix i identifica nombres. 			
		X	X	X
		X	X	X
		X	X	X
			X	X
		X	X	X
		X	X	X
		X	X	X
DESCOBERTA DE L'ENTORN	<ul style="list-style-type: none"> Observa i identifica elements de l'entorn social. 	X	X	X
DESCOBERTA D'UN MATEIX I DELS ALTRES	<ul style="list-style-type: none"> Fa la coordinació òculo-manual. Progressa en l'aprenentatge del compartiment d'aprenentatges. 	X	X	X

	<ul style="list-style-type: none"> Treballa en equip i col.labora de manera activa. 	X	X	X
		X	X	X

JOC SIMBÒLIC

	CONCRECIÓNS PROPOSADES	CONCRECIÓNS REALITZADES		
COMUNICACIÓ I LLENGUATGE	<ul style="list-style-type: none"> Reconeix i representa nombres en situacions diverses. Coneix el vocabulari propi del racó. Augmenta el vocabulari. Expressa oral i corporalment situacions de la vida quotidiana. 	X	X	X
		X	X	X
			X	X
		X	X	X
DESCOBERTA DE L'ENTORN	<ul style="list-style-type: none"> Identifica conflictes. Cerca solucions. Expressa emocions. 	X	X	X
		X	X	X
		X	X	X
DESCOBERTA D'UN MATEIX I DELS ALTRES	<ul style="list-style-type: none"> Mostra empatia envers els altres. Es relaciona amb el grup d'iguals. 		X	X
		X	X	X

Racó d'informàtica

CONCRECIÓNS PROPOSADES	CONCRECIÓNS REALITZADES		
<ol style="list-style-type: none"> Mostra interès per les diferents activitats proposades per l'adult. Respecta els companys, els objectes, els materials i l'espai. Segueix el ritme de les activitats Manipula i observa amb curiositats les tecnologies proporcionades 	X	X	X
	X	X	X
	X	X	X
	X	X	X

3. Concreció de l'horari

JOSEP P3					
HORA	DILLUNS	DIMARTS	DIMECRES	DIJOUS	DIVENDRES
9.00 – 9.30	Assemblea				
9.30 – 11.00	Innovamat racons (Anna)	Racons llengua (Anna)	Innovamat Ambients	Projecte (Laura A- Pilar)	Anglès (Laura A) (T.P)
11.00 – 11.30					
11.30 – 12.30					
12.30- 14.00	C.EMMA I	EAP	CLAUSTRE	CICLES	

	FAMÍLIES	COMISSIONS	ETAPES	COMUNITATS	
15.00 – 16.15	Arts (Pilar + Andrea (música))	Tallers innovamat	Coordinació (Josep) (Pilar)	Tallers Infantil Anglès (Josep) Músican(Andrea) Pilar	Grafisme + Psicomotricity (Dani)
16.15 – 16.30	Comiat				

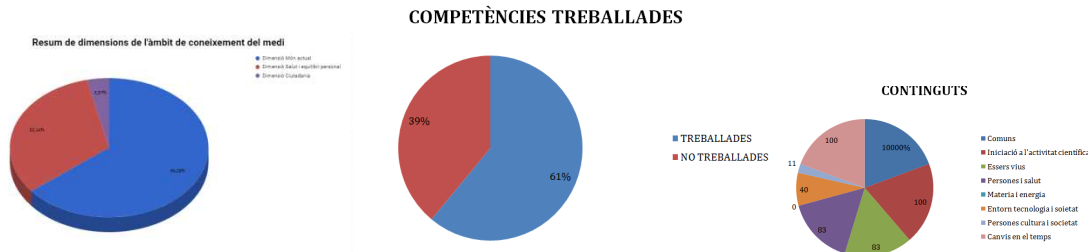
A partir del segon trimestre vam fer una reorganització de l'horari canviant algunes de les sessions, per tal de quadrar reforços i espais.

MARIA P3					
HORA	DILLUNS	DIMARTS	DIMECRES	DIJOUS	DIVENDRES
9.00 – 9.30	Assemblea				
9.30 – 11.00	Racones de llengua (vetlladora)	Llenguatge plàstic (vetlladora)	Projecte	Racones innovamat (vetlladora)	Anglès (Anna P.)
11.00 – 11.30					
11.30 – 12.30	Música	Descoberta de l'entorn	Emocions	Consciència fonològica	Innovamat
12.30- 14.00			CLAUSTRE ETAPES	CICLES COMUNITATS	
15.00 – 16.15	Tallers innovamat	Grafisme	Biblioteca (Pilar + vetlladora)	Tallers Infantil Anglès (Maria) Música(Andrea) Experiments (Pilar) Robòtica (Concha)	Arts + Psicomotricity (Dani)
16.15 – 16.30	Comiat				

Laura P4					
HORA	DILLUNS	DIMARTS	DIMECRES	DIJOUS	DIVENDRES
9.00 – 9.30	Assemblea				
9.30 – 11.00	Innovamat Provocacions	Innovamat Racons (R. Anna P)	Consciència fonològica	Projecte (Pilar)	Racones Llengua (Pilar)
11.00 – 11.30					
11.30 – 12.30	Emocions	T.P (Laura) Anglès(Anna P)	Biblioteca	Llenguatge	Descoberta de l'entorn
12.30- 14.00	C.EMMA I FAMÍLIES	EAP COMISSIONS	CLAUSTRE ETAPES	CICLES COMUNITATS	
15.00 – 16.15	Arts (Pilar + Andrea (música))	Descoberta de l'entorn	Grafisme + Psicomotricity (Dani)	Tallers Infantil Anglès (Maria) Música(Andrea) Experiments(Pilar) Robòtica (Concha)	Tallers Innovamat
16.15 – 16.30	Comiat				

M^a Concepció P5					
HORA	DILLUNS	DIMARTS	DIMECRES	DIJOUS	DIVENDRES
9.00 – 9.30	Assemblea				
9.30 – 11.00		Racones Llengua (Pilar)	Innovamat Ambients	Projecte (Laura A- Pilar)	Innovamat Racons (Rf. Covid)
11.00 – 11.30					
11.30 – 12.30				Anglès (Laura A) T.P (M ^a Consol)	
12.30 – 14.00	C.EMMA I FAMÍLIES	EAP COMISSIONS	CLAUSTRE ETAPES	CICLES COMUNITATS	
15.00 – 16.15	Arts (Pilar + Andrea (música))	Grafisme + Psicomotricity (Dani)	Taller Innovamat	Tallers Infantil Anglès (Josep) Música (Andrea) Pilar	
16.15 – 16.30	Comiat				

M ^a Concepció P5					
HORA	DILLUNS	DIMARTS	DIMECRES	DIJOUS	DIVENDRES
9.00 – 9.30	Assemblea				
9.30 – 11.00	Lectoescritura	Racones Llengua (Pilar)	Tallers innovamat	Projecte (Laura A- Pilar)	Innovamat Racons (Rf. Covid)
11.00 – 11.30					
11.30 – 12.30	Descoberta de l'entorn	Emocions	Descoberta de l'entorn	Anglès (Laura A) T.P (M ^a Consol)	Consciència fonològica
12.30 – 14.00	C.EMMA I FAMÍLIES	EAP COMISSIONS	CLAUSTRE ETAPES	CICLES COMUNITATS	
15.00 – 16.15	Arts (Pilar + Andrea (música))	Grafisme + Psicomotricity (Dani)	Provocacions innovamat	Tallers Infantil Anglès (Josep) Música (Andrea) Pilar	Plàstica/Música/jocs
16.15 – 16.30	Comiat				

ANNEX 1.1.3
Treball d'un projecte anual comú (21/22)
1. Treballar el 75% de les competències d'àmbit medi del bloc de el món dels éssers vius, i els tres de l'àrea del medi social
Dimensions de medi treballades a final d'etapa
Cicle inicial


Queda pendent treballar la dimensió de tecnologia i vida quotidiana, que segurament s'ha treballat en un altre àmbit, però no específicament a medi.

dels continguts s'han quedat sense treballar Matèria i energia, i persones i cultures que només s'ha treballat amb un 11% dels continguts.

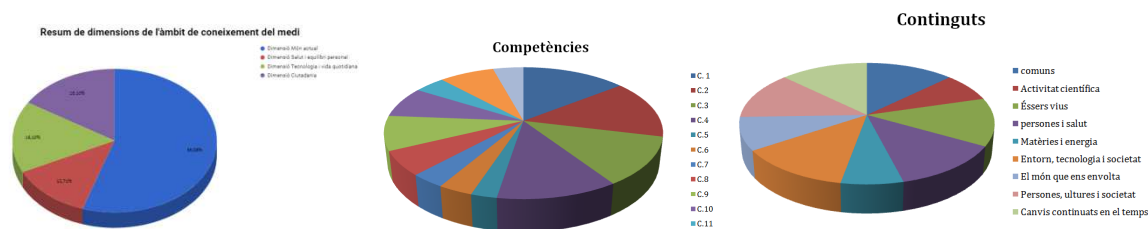
Èssers vius s'ha treballat en un 83% (tots els continguts excepte 1) i el món que ens envolta en un 75%.

2n ha de tenir en compte de cara l'any vinent

- Les dimensions que no ha treballat a 1r
- Omplir el diari curricular en qualsevol àmbit que es treballi

3r ha de tenir en compte de cara l'any vinent

- La part que no s'ha treballat de currículum; matèria i energia i persones i cultures.
- Omplir el diari curricular en qualsevol àmbit que es treballi
- El nou currículum

Cicle Mitjà


A final de cicle mitjà s'han treballat totes les dimensions de medi.

També s'han treballat totes les competències

Sense tenir en compte els continguts treballats l'any anterior, a cicle mitjà s'ha cobert tot el currículum de cicle.

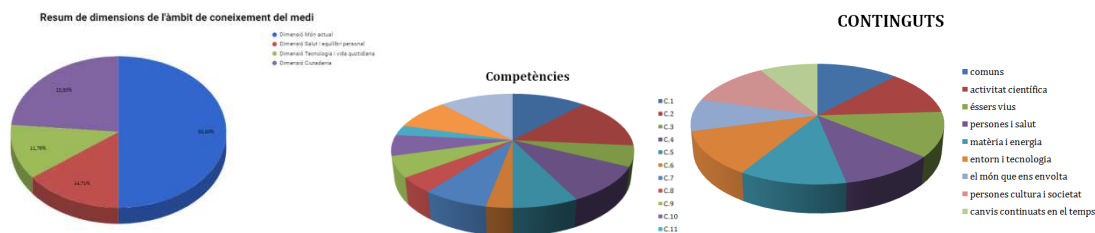
4t ha de tenir en compte el curs vinent que 3r no ha treballat

- les competència 5, 9 10 i 11
- Hi ha molts continguts que no s'han assolit.
- Omplir el diari curricular en qualsevol àmbit

5è ha de tenir en compte el curs vinent

- El nou currículum

Cicle Superior



Cicle superior ha acabat havent treballat totes les dimensions de medi.

S'han treballat totes les competències de manera regular i equilibrada

Tenint en compte els continguts treballats a cinquè i sisè, s'ha acabat el cicle superior amb el 92% d'ells treballats.

6è ha de tenir en compte el curs vinent

- El diari curricular d'aquest any, especialment en persones, cultures i ciències, que és el que menys s'ha treballat.
 - Omplir el diari curricular des de qualsevol àmbit de treball
2. **Incloure el mínim D'activitats establertes per a cada dimensió de l'àmbit de llengües.**

		Català		Castellà		Anglès	
		INICI	FINAL	INICI	FINAL	INICI	FINAL
		No s'ha fet en anglès al projecte					
EXPOSICIÓ ORAL	1	2	1	1	-		
	2	2	2	1	-		
	3	2	2	2	-	1	
	4	2	2	2	-	1	-
	5	2	2	2	-	2	-
	6	2	2	2	-	2	-
COMPREENSIÓ ORAL	1	2	2	2	2		1
	2	2	2	2	2		1
	3	2	2	2	2	1	
	4	2	2	2	2	1	-
	5	2	2	2	2	2	-
	6	2	2	2	2	2	-
COMPREENSIÓ LECTORA	1	2	2	1	1		1
	2	2	2	1	1		1
	3	3	3	2	2	1	
	4	3	3	2	1	1	-

	5	3	3	3	1	2	-
	6	3	3	3	1	2	-

		Català		Castellà		Anglès	
		INICI	FINAL	INICI	FINAL	INICI	FINAL
EXPRESSI/ESCRITA	1	3	1	3	-		
	2	3	3	3	-		
	3	3	3	3	-	1	
	4	3	3	3	1	1	-
	5	3	3	3	1	2	-
	6	3	3	3	1	2	-
DIMENSIO LITERÀRIA	1	1	-	1	-		
	2	1	-	1	-		
	3	2	-	2	-		
	4	2	-	2	-		
	5	2	-	2	-	1	-
	6	2	-	2	-	1	-
PLURLINGÜE	1	2	-	1	-		1
	2	2	-	1	-		1
	3	3	-	2	-	1	
	4	3	-	2	-	1	-
	5	3	-	3	-	2	-
	6	3	-	3	-	2	-

Queda pendent incorporar el castellà en l'expressió oral, tot i que es veuen vídeos, es llegeixen textos, i s'escolten informacions, no s'escriu en castellà en el projecte. L'anglès tampoc s'ha inclòs.

3. Nombre de rúbriques consensuades i aplicades en l'àmbit de Medi i Llengües.

1 rúbrica global que inclou medi, llengües i valors

COMUNITAT MITJANA

	Expert	10 Anys	15 Anys	18 Anys	21 Anys	25 Anys
Parte d'una planta 20% Identifica, numera i reconstrueix les parts de la planta i realitza un esquema de les seves funcions.	Numera totes les parts de la planta i les funcions de cadascuna.	Numera les parts de la planta i les funcions de cadascuna, però s'ignora, o bé no s'especifica clarament algunes funcions.		Numera i nombrà les parts de la planta, però no indica les funcions de cada part.	No sap les parts ni les funcions d'una planta.	
Tipus i classificacions 30% Explica i sap diferenciar els animals i les plantes segons en conceptes de 4 classificacions. Es permet una errada per tipus.	Explica i sap diferenciar els animals i les plantes segons en conceptes de 4 classificacions. Es permeten 2 errades.	Explica i sap diferenciar els animals i les plantes segons en conceptes de 4 classificacions. Es permeten 2 errades.	Explica i sap diferenciar els animals i les plantes segons en conceptes de 4 classificacions. Es permeten 3 errades.	Explica i sap diferenciar els animals i les plantes segons en conceptes de 4 classificacions. Es permeten 4-5 errades.	No sap ni tan sols 2 classificacions de les 4 classificacions.	
Tipus de vertebrats 30% Conèix amb exactitud els 5 grups d'animals, anomenant els seus característics i posant exemples. Classifica animals dins de cada grup seguint el motiu.	Numera els 5 grups d'animals, posant alguns característics i exemples, però coneix algunes animals. Classifica animals dins de cada grup.	Enumera com a mínim 4 dels 5 grups de vertebrats, anomenant una característica i posant un exemple. Classifica animals segons dins de cada grup.	Anomena 3 dels 5 grups de vertebrats i fa exemples una característica de cada grup animal.	No anomena ni tan sols 2 grups de vertebrats. És difícil veure alguns caràcters i no posa exemples de diferenciació de les seves diferències.		
Respecte i consciència amb 20% Sap les mesures a prendre per a protegir les espècies animals. Realitza sobre els animals com a forma d'entornament i respecte.	Numera 3 mesures a favor de la cura dels animals. Conèix animals que es mengen i alguns respectuen en parlatge, així com una opinió personal sobre els animals.	Numera 2 mesures a favor de la cura dels animals. Conèix animals que es mengen i alguns respectuen en parlatge, així com una opinió personal sobre els animals.	Numera 1 mesura a favor de la cura dels animals. Explica clarament l'ús que fa l'animal i el respecte.	Explica una cosa que fan els animals humans amb els animals i una mesura a prendre per a la cura dels animals.	No sap de ni tan sols UNA mesura a favor de la cura dels animals. No explica l'ús que fan els animals humans amb els animals.	
Respecte i consciència de 10% És conscient de la importància de les plantes per al medi i explica els motius de la seva importància.	Explica la funció de l'oxigen, la transformació del diòxid de carboni per part de les plantes, el paper del sol i la vida d'animals. La importància de cuidar l'entorn i respectar els animals. Respon a 3 preguntes per a millorar el medi ambient.	Explica la relació entre l'oxigen i les plantes, el paper del sol i la vida d'animals. La importància de cuidar l'entorn i respectar els animals. Respon a 3 preguntes per a millorar el medi ambient.	Explica la relació entre l'oxigen i les plantes, el paper del sol i la vida d'animals. La importància de cuidar l'entorn i respectar els animals. Respon a 3 preguntes per a millorar el medi ambient.	Explica per què les plantes són importants i una cosa que afecta negativament a l'entorn. Sap una mesura per a millorar l'entorn.	No entén la importància de les plantes al nostre planeta i de per què és tan important cuidar-les.	

	Expert	10 Avançat	7,5 Assolit	5,0 En procés	2,5 Novell	0
Parts d'una planta 30'0 Identifica, nomena i representa les parts de la planta treballant amb el funció de cada una.	Nombre totes les parts de la planta i les funcions de cada una.	Nombre les parts de la planta i les funcions de cada una amb algun elementament.	Sap les parts de la planta i els funcions principals.	Nombre només les parts de la planta, però no connex les funcions de cada part.	No sap les parts ni les funcions d'una planta.	
Tipus i classificacions 30'0 Sap diferenciar les classificacions principals d'ecosistemes: (terrestres/aquàtiques, d'altitud/latitud, d'ecosistemes/funcions) i de les plantes (formentals/comestibles, fusta/arbustiva/gramínia, etc.)	Explica i sap diferenciar els animals i les plantes segons en compte les 6 classificacions i parmetres d'una arbrada per tipus.	Explica i sap diferenciar els animals i les plantes segons en compte les 6 classificacions, la parmetres 2 animals.	Explica i sap diferenciar els animals i les plantes segons en compte les 6 classificacions, la parmetres 3 animals.	Explica i sap diferenciar els animals i les plantes segons en compte les 6 classificacions, la parmetres 4 animals.	No sap ni tan sols 2 classificacions de les 6 treballades.	
Tipus de vertebrats 30'0 Conex els 5 grups principals d'animals: mamífers, ocells, rèptils, anfibis i peixos i classifica i nomena diferents animals dins de cada grup.	Conex amb exactitud els 5 grups d'animals, nomenant les seues característiques i coneix exemples. Classifica i nomena diferents animals dins de cada grup.	Nombre els 5 grups d'animals, nomenant alguns característiques i exemples, però sense alguns animals. Classifica animals dins de cada grup.	Enumera com a mínim 4 dels 5 grups de vertebrats, nomenant una característica i posant un exemple. Classifica animals sense altre de cada grup.	Associa 3 dels 5 grups de vertebrats i un exemple i una característica de cada grup animal.	No associa ni tan sols 3 grups de vertebrats, ni els diferencia segons les característiques ni posa exemples ni descriu funcions de les seues diferències.	
Respecte i consciència amb 10'0 Sap les mesures a prendre per a protegir els recursos animals i vegetals i els hàbits de vida dels animals i humans.	Nombre 2 mesures a favor de la cura dels animals i humans que es mengen i alguns aspectes en parlar, donant una opinió personal sobre això.	Nombre 2 mesures a favor de la cura dels animals i humans que es mengen i alguns aspectes en parlar, donant una opinió personal sobre això.	Nombre 1 mesura a favor de la cura dels animals i humans i algun aspecte en parlar que fa l'èsser humà més conscient.	Explica una cosa que fan els humans respecte als animals i una mesura a prendre per a la seua cura.	No sap dir ni tan sols UNA mesura a favor de la cura dels animals. No explica ni tan sols una característica ni posa exemples ni descriu funcions de les seues diferències.	
Respecte i consciència de la 10'0 Es coneixen els recursos animals i vegetals i els hàbits de vida dels animals i humans.	Explica la funció de l'home, la producció del clima de cada part de la vida, el clima i la vida de cada part de la vida dels animals i humans i les mesures a prendre per a protegir-los.	Explica la relació entre l'home i la planta, el clima i la vida de cada part de la vida dels animals i humans i les mesures a prendre per a protegir-los.	Explica la relació entre l'home i la planta, el clima i la vida de cada part de la vida dels animals i humans i les mesures a prendre per a protegir-los.	Explica per què les plantes són importants i una cosa que afecta negativament a l'home. Sap una mesura per a millorar l'home.	No entén la importància de les plantes ni les característiques ni posa exemples ni descriu funcions de les seues diferències.	

	Assoliment Excel·lent	1,4 Assoliment Notable	1,1 Assoliment Satisfactori	0,8 No Assoliment	0,5
Medi Entén el concepte d'ecosistema i coneix els seus elements.	Entén el concepte d'ecosistema i coneix els seus elements.	Entén el concepte d'ecosistema i coneix alguns dels seus elements.	Entén el concepte d'ecosistema, però li costa recordar els seus elements.	No entén el concepte d'ecosistema ni en coneix els seus elements.	
Medi Conèixer cada tipus d'ecosistema i saber diferenciar-los.	Conèixer cada tipus d'ecosistema i els sap diferenciar amb facilitat.	Conèixer la majoria d'ecosistemes i els sap diferenciar.	Conèixer alguns ecosistemes i els sap diferenciar amb ajuda.	No coneix cap tipus d'ecosistema.	
Medi Conèixer els trets dels éssers vius que s'ha treballat.	Conèixer totes les característiques i classificacions dels éssers vius treballats.	Conèixer la majoria de les característiques i classificacions dels éssers vius treballats.	Conèixer algunes de les característiques i classificacions dels éssers vius treballats.	No coneix les característiques i classificacions dels éssers vius treballats.	
Medi Identificar el clima i relacionar-ho amb l'ecosistema treballat.	Identifica tots els elements del clima i les característiques del clima més habitual de l'ecosistema treballat.	Identifica una gran part dels elements del clima i de les característiques del clima més habitual de l'ecosistema treballat.	Identifica alguns dels elements del clima i algunes de les característiques del clima més habitual de l'ecosistema treballat.	No identifica els elements del clima ni les característiques del clima més habitual de l'ecosistema treballat.	
Lingüístic Ser capaç de demostrar i transmetre els seus coneixements a través d'un text oral i/o escrit.	Demostra i transmet amb claredat i autonomia els seus coneixements a través d'un text oral i escrit.	Demostra i transmet amb claredat els seus coneixements a través d'un text oral i escrit.	Demostra i transmet amb alguns errors els seus coneixements a través d'un text oral i/o escrit.	Mostra dificultats per demostrar i transmetre els seus coneixements a través d'un text oral i/o escrit.	
Valors Avaluar-se de la importància de mantenir els ecosistemes en bon estat per assegurar la continuïtat de la vida.	Conèixer les causes dels problemes que poden afectar un ecosistema i preni consciència de la importància de mantenir els ecosistemes en bon estat per assegurar la continuïtat de la vida.	És conscient de la importància de mantenir els ecosistemes en bon estat per assegurar la continuïtat de la vida.	Mostra dificultats per reconèixer aquests problemes que posen en perill els diferents ecosistemes i la continuïtat de la vida.	No mostra la capacitat de comprendre la importància de mantenir els ecosistemes en bon estat per assegurar la continuïtat de la vida.	
Valors Saber treballar en grup tot respectant les opinions i valorant totes les aportacions.	Sempre sap treballar en grup tot respectant les opinions i valorant totes les aportacions.	Sovint treballa en grup tot respectant les opinions i valorant totes les aportacions.	De vegades treballa en grup tot respectant les opinions i valorant totes les aportacions.	Mai mostra capacitat per treballar en grup ni respecta les opinions i valorant totes les aportacions de la resta de companys.	

4. Nombre de sessions de l'horari complet fetes

CURS	SESSIONS PROGRAMADES	SESSIONS REALITZADES
P3	28 SESSIONS	20 sessions
P4	28 SESSIONS	28 sessions
P5	28 SESSIONS	28 sessions
1R	25 SESSIONS	23 sessions (dos dies de vaga)
2N		23 sessions (dos dies de vaga)
3R		23 sessions (dos dies de vaga)
4RT		24 sessions (dos dies de sortida a la neu i dos dies de vaga)
5È		25 sessions (dos dies de vaga)
6È		25 sessions (dos dies de vaga)

Comentaris de COMUNITAT MITJANA:

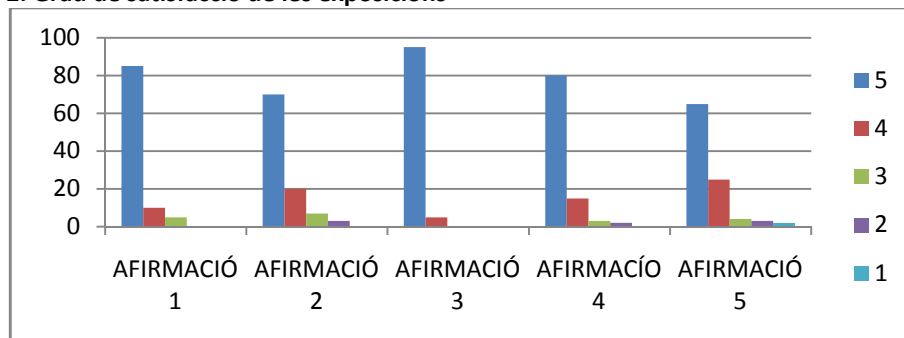
- El ritme de treball de la comunitat mitjana és lent a l'hora de fer treballs escrits per després exposar-los. Això ha fet que no s'hagin portat a terme les exposicions orals i les expressions escrites en castellà.
- Pel que la dimensió literària i plurilingüe no s'ha pogut treballar per manca de temps.
- Els nens han estat molt motivats i engrescats a les hores de projecte i les activitats han estat variades i enriquidores per l'alumnat.
- Les produccions finals (lapbook, mapa conceptual i maqueta) han estat un èxit i es senten molt orgullosos de la seva pròpia feina i de veure el que poden arribar a fer. A més d'això, el grup de 3r, va realitzar un Power Point sobre la classificació dels animals que també van exposar.

Comentaris de COMUNITAT GRAN

- Exposicions orals: En castellà no s'han fet. És important tenir en compte: els dies de vaga, la sortida a la neu de 4rt, que les exposicions a cicle superior requereixen més temps d'exposició, tenim una sessió setmanal pel treball del projecte.
- Comprensió orals: s'ha treballat bàsicament amb un considerable nombre de vídeos i exposicions orals.
- Dimensió literària i Plurilingüe: no s'han pogut fer per manca de temps.

ANNEX 1.1.4
Iniciar les arts escèniques (21/22)
1. Establir l'horari fix
Dilluns de 15.00 a 16.30

Nombre de sessions programades	23
Nombre de sessions realitzades	23
Exposicions programades	4
Exposicions realitzades	P3- 2 Teatre 3 Música 3 Dansa 4 Plàstica 4

2. Grau de satisfacció de les exposicions

Afirmacions:

1. M'ha agradat la mostra/ la representació
2. He pogut comprovar que el meu fill/a s'hi ha esforçat
3. Al meu fill/a li ha agradat fer aquesta activitat
4. El contingut treballat era adient a l'edat dels nens i nenes
5. L'expressió artística hauria de ser tan important com la llengua i les matemàtiques a l'escola.

3. Grau d'assoliment dels objectius de les programacions

P3 s'ha incorporat a les Arts el segon trimestre i només s'han realitzat les programacions adaptades d'art plàstic i de música.

MÚSICA

OBJECTIUS	% ASSOLITS	P3
Parar atenció i escoltar activament el que succeeix a l'aula (C9 + A3)	95%	90%
Participar en les propostes de música i expressió corporal (C1 i C6 + A1 i A2)	95%	95%
Comunicar-se amb l'entorn a través de la música i el moviment (C5 i C1 + A2 i A3)	95%	90%
Interpretar la música proposada a través de la veu i/o d'instruments (C5 i C1 + A1, A2 i A3)	60%	
Crear propostes musicals i de	25%	

moviment amb les cançons treballades a través d'instruments i/o la veu (C1 i C5 + A3)		
---	--	--

DANSA

OBJECTIUS	% ASSOLITS
Prendre consciència de la possibilitat expressiva del moviment rítmic.	100%
Distingir la noció de moviment – pausa i adaptar el moviment.	100%
Experimentar les possibilitats del moviment expressiu i de la seva relació amb el ritme.	90%
Realitzar balls i danses senzills.	100%
Reconèixer e interpretar els gestos codificats i expressions habitualment utilitzats.	85%

TEATRE

OBJECTIUS	% ASSOLITS
Potenciar la creativitat, espontaneïtat i confiança en un mateix.	90%
Potenciar les relacions socials a través del moviment i A1 i A3 de l'expressió corporal.	100%
Compartir les seves emocions i sentiments	100%
Iniciar-se en les nocions bàsiques del llenguatge teatral (emissió i projecció de la veu, comunicació amb l'espectador...).	95%
Gaudir de l'activitat tant a nivell individual com grupal.	100%
Respectar les normes, els materials i els/les companys/es.	95%
Mostrar una actitud participativa, oberta i creativa.	100%

ART PLÀSTIC

OBJECTIUS	% ASSOLITS	P3
Progressar en la coordinació i control del cos per tal de millorar les habilitats manuals	100%	70%
Experimentar, manipular i fer servir diversos materials i instruments per obtenir produccions individuals i/o de grup i poder desenvolupar la creativitat aplicada a la intel·ligència artística.	100%	100%
Adquirir hàbits d'escola i	85%	65%

respecte i iniciar-se en l'establiment de relacions de cooperació		
Descobrir i conèixer alguns elements que configuren el llenguatge plàstic (color, textura...)	95%	85%
Diversificar les possibilitats expressives i avançar al domini de l'expressió oral	90%	85%

ANNEX 1.1.5
Iniciar les capsas d'aprenentatge (20/21)

Iniciació de les capsas d'aprenentatge i de l'assemblea

INDICADORS
1. Treballar el 100% de les competències del bloc d'iniciació d'activitat científica i matèria i energia

	CICLE INICIAL 60%	CICLE MITJÀ 0%	CICLE SUPERIOR 100%
ACTIVITAT CIENTÍFICA	<ul style="list-style-type: none"> ● Exploració d'aspectes de l'entorn a partir d'una qüestió rellevant ● Utilització de les tecnologies digitals per cercar i seleccionar informació i simular processos científics ● Comunicació oral de les observacions realitzades utilitzant diferents llenguatges ● Utilització de material i tècniques específiques de laboratori tenint en compte les normes d'ús i de seguretat ● Neteja, ordre, manteniment i estalvi dels materials i l'instrumental. <p>Es va acordar fer un altre tipus de capsas, que tot i que s'han fet experiments, no s'han fet el 10% dels continguts. S'ha introduït el mètode científic.</p>	<ul style="list-style-type: none"> ● Interès per l'observació i la generació de preguntes científiques, així com per la construcció de respostes coherents amb el coneixement científic ● Disseny i realització de treballs experimentals. Anàlisi i comunicació dels resultats ● Neteja, ordre, manteniment i estalvi dels materials i l'instrumental. ● Ús de les funcions del maquinari específic de ciències (senyors, càmera estereoscòpica) ● Utilització de materials i tècniques específiques del laboratori tenint en compte les normes d'ús i de seguretat <p>Es van reduir les capsas a un trimestre i es va decidir treballar diferents aspectes de la història.</p>	<ul style="list-style-type: none"> ● Realització d'un treball d'investigació a partir del plantejament de qüestions i problemes rellevants de l'entorn, mitjançant el treball cooperatiu i a partir de l'experimentació i l'ús de diferents fonts d'informació. ● Argumentació oral o escrita de les propostes de solució del treball d'investigació. ● Utilització del material i tècniques específiques de laboratori. ● Cerca i contrast d'informació en diferents suports (lectura de textos científics, d'imatges, gràfics...) ● Planificació d'experiències per comprovar propietats dels materials i el seu comportament. ● Neteja, ordre, manteniment i estalvi dels materials i l'instrumental. ● Utilització de la lupa binocular per a l'observació de petits organismes a part d'ells. ● Ús del microscopi per a l'observació d'alguns microorganismes. ● Instruments i objectes d'ús habitual al laboratori; coneixement i utilització. ● Normes de seguretat en el laboratori; coneixement i aplicació.
Matèria i energia	<ul style="list-style-type: none"> ● Observació i descripció d'interaccions que produeixen canvis en un sistema ● Observació, descripció i classificació de materials en funció d'algunes propietats tot relacionant-les amb els seus usos. ● Distinció entre objectes d'un sol tipus de materials o de diferents ● Reducció, reutilització i reciclatge de residus. Criteris de separació i selecció ● Experimentació de la transmissió de la llum en els diferents medis ● Valoració de la contaminació lumínica 	<ul style="list-style-type: none"> ● Mesura, comparació i ordenació de propietats dels materials: longitud, massa, capacitat i temperatura ● Conservació de la massa i volum amb els canvis de forma ● Fonts d'energia i cadenes energètiques relacionades amb canvis observats a la vida quotidiana ● Ús responsable de les fonts d'energia ● Plantejament de preguntes, observació i experimentació sobre magnetisme ● Experimentació de la transmissió del so en els diferents medis ● Valoració del soroll i la contaminació acústica ● Experimentació dels canvis d'estat en l'aigua i la seva reversibilitat ● Relació del cicle natural i humà de l'aigua ● Reducció, reutilització i reciclatge de residus. Criteris de separació i selecció 	<ul style="list-style-type: none"> ● Mesura i comparació de masses i volums de materials diversos. ● Observació, experimentació i descripció de materials amb diferents densitats. ● Anàlisis dels efectes d'una força o diferents forces sobre un objecte. Aplicació a l'estudi de màquines simples que s'utilitzen habitualment a l'escola o a casa. ● Fonts d'energia més utilitzades en la societat. ● Diferenciació entre energies renovables i no renovables. ● Planificació i realització d'experiències sobre el comportament de materials davant de la llum, el so, la calor, la humitat i l'electricitat. ● Propietats dels diferents materials d'una mescla relacionant-les amb l'ús de diferents tècniques de separació de substàncies: imantació, filtració, decantació, evaporació i destil·lació ● Propietats de l'aigua com a dissolvent ● Canvis químics en relació amb fenòmens quotidians: combustions, oxidacions i fermentacions. Aplicació a la prevenció del foc i obtenció del compost. ● Reducció, reutilització i reciclatge de residus. Criteris de separació i selecció.

2. % de rúbriques concretades utilitzades en l'AppAdditio

El 100% de les rúbriques de les capsas, estan a l'Additio. S'incorporen al mateix moment de fer la capsa per a la seva avaluació.

	Utilització des d'additio	%
Cicle inicial	Capsa 1	100%
	Capsa 2	100%
	Capsa 3	100%
	Capsa 4	
	Capsa 5	
	Capsa 6	
	Capsa 7	
	Capsa 8	
		100% de rúbriques fetes Acord de rúbrica del mural comú
Cicle mitjà	Capsa 1	100%
	Capsa 2	100%
	Capsa 3	100%
	Capsa 4	
	Capsa 5	
	Capsa 6	
	Capsa 7	
	Capsa 8	
		Totes les rúbriques fetes.
Cicle Superior	Capsa 1	100%
	Capsa 2	100%
	Capsa 3	100%
	Capsa 4	100%
	Capsa 5	No hi ha rúbrica
	Capsa 6	No hi ha rúbrica
	Capsa 7	No hi ha rúbrica
	Capsa 8	No s'ha fet
		Les quatre caps del primer trimestre s'han avaluat amb rúbriques compartides amb l'ADDITIO. En el tercer trimestre no hi ha, de moment, rúbriques per avaluar les tres caps. Si ben és cert que a la capsa de "Usos pràctics de l'energia solar", hi ha una proposta de rúbrica d'autoavaluació del treball en equip.

3. Δ de 40 punts en el compliment de les caps i horaris

	20/21 caps programades	20/21 caps realitzades	%	21/22 caps programades	21/22 caps realitzades	%	Δ
Cicle inicial	8	4	50	12	3	25	-25
Cicle Mitjà	10	4	40	12	3	25	-25
Cicle Superior	10	3	30	12	7	58,3	+28

A principi de curs es va valorar, després de la Avaluació inicial, que millor reforçar la lectura i la comprensió lectora fins a Cicle Mitjà, doncs es notava les mancances i els grups bombolla del curs anterior, que havien provocat una diferència considerable entre l'alumnat. Sobretot fins a la comunitat mitjana. Per aquesta raó el Cicle Inicial va començar amb racons d'aprenentatge de llengua, específicament, en el primer trimestre, i en el segon es van dedicar a medi. Les caps es s'han introduït al tercer trimestre, amb la particularitat que totes tenen la mateixa estructura (avaluació inicial, experimentació, visionat d'un vídeo, i realització d'un mural i exposició i avaluació final) i les mateixes activitats amb tres temes diferents. Una de les 4 persones segueix al grup amb més dificultats. Pel que fa al Cicle Mitjà es va considerar que millor al primer trimestre fer medi amb el grup sencer, mentre les dues persones de reforç feien les caps pel segon trimestre, però arribat aquest, es va considerar que calia reforçar la llengua, doncs encara notaven la manca, i es va fer amb els grups del cicle partits. Va ser al tercer trimestre quan s'han realitzat 3 caps amb 3 grups i una persona de suport que segueix al grup amb més dificultats.

Al cicle Superior es van fer les caps del primer trimestre totes experimentals, i al segon es va decidir fer medi social (història) i alguna activitat de reforç per la competència lingüística, i s'han tornat a fer les del tercer trimestre dedicades a les energies, l'electricitat i la robòtica. La quarta caps que s'hauria d'haver fet al tercer trimestre, no s'ha realitzat per manca de temps (dates disponibles). La utilització de

recursos humans (mestres) també s'ha realitzat de la mateixa manera que en els altres cicles, el grup amb més dificultats ha gaudit d'un mestre/a acompanyant o de reforç.

4. Referent als horaris, s'han mantingut les hores però no en la funcionalitat, s'han modificat en medi o llengües segons ha estat la necessitat del grup.

	20/21 sessions programades	20/21 sessions realitzades	%	21/22 sessions programades	21/22 sessions realitzades de capses	%	Δ	Δ Segons canvis
Cicle inicial	32	16	50	48	9	18	-30	100%
Cicle Mitjà	40	16	40	48	12	18	-30	100%
Cicle Superior	40	12	30	48	28	58,3	+10	90%

VALORACIÓ DELS CANVIS.

Cicle Inicial:

- 2 sessions de racons de llengua a la setmana. (Cicle Inicial)
- Implementació de les capses d'aprenentatge al 2º trimestre (Cicle Inicial)
- Mantenir l'estructura de l'avaluació de les capses (Cicle Inicial)
-

Cicle Mitjà:

- A Cicle Mitjà dues de les capses pertanyien a Món Actual.
- Valorem molt positivament el desdoblament de llengua realitzar al 2n trimestre perquè així tinguin una millor autonomia en les capses.
- També valorem molt positivament poder fer el medi de manera global amb tota la classe, treballant conceptes claus.
- Totes les capses s'han hagut de simplificar perquè pressuposaven que es feien coses que realment no en sabien fer.
- En algunes capses, s'ha hagut de reduir algunes activitats perquè no s'adequa al ritme de treball d'alumnes de 3r i 4t.

Cicle Superior:

- Valorem positivament l'utilització de la metodologia de treball per capses d'aprenentatge, tot i que pensem que la capsa hauria de ser un complement d'una unitat didàctica més general, i que potser caldria ensenyar els temes d'una manera més ordinària. És a dir, amb uns fonaments teòrics previs per situar i contextualitzar l'alumnat sobre allò que desitgem que aprengui, unes activitats específiques treballades amb el grup-classe complet, materials audiovisuals, recerca d'informació sobre la temàtica i, en definitiva, tot el que hauria de formar part de la totalitat d'una unitat didàctica.
- Per altra banda, la barreja d'alumnat dins del propi cicle, és positiva en establir relacions entre iguals, però condiona alhora de delimitar els temes que s'han de treballar en cada curs (nivell) per crear una clara línia d'escola en quant al que ens plantejem realitzar en cada nivell. També, el treball per capses pot provocar més situacions de caos, distorsió i conflicte a nivell actitudinal si l'alumnat no s'ho pren seriosament i no té la voluntat d'aprendre (en el cas d'alguns grups com el sisè).
- Durant el tercer trimestre no s'han pogut fer totes les sessions, donades varies situacions: graduació i colònies de sisè. L'avaluació de les capses s'ha fet sota criteri establert de la persona que les guiava, amb l'observació directa de cada sessió i la revisió dels quaderns de treball. Cal tenir en compte també la baixa de la tutora de 5è, amb la intervenció de dues mestres distintes per cobrir l'absència.

ANNEX 1.1.6**Inici de la programació competencial en les diferents metodologies****1. Acords establerts respecte a la Concreció Curricular Primària**

Hi ha un canvi de currículum el curs vinent, per tant els acords curriculars queden parats fins a noves ordres des del departament. De totes maneres s'han arribat consensos de mínims en l'àmbit de llengües:

- Ortografia (mínims per curs)
- Expressió escrita (mínims per curs)
- Lectura (ILEC) (acords de lectura diària)
- Expressió oral (en altres àmbits)
- Proposta de cara el curs vinent per treballar la competència plurilingüe, que sempre queda menys treballada.
- Projecte lingüístic (aprovat per inspecció)

2. Acords establerts respecte a la programació d'Infantil a partir de la formació Modelatge**0-6**

- Ortografia (mínims per curs)
- Expressió escrita (mínims per curs)
- Lectura (ILEC) (acords de lectura diària)
- Expressió oral (en altres àmbits)
- Proposta de cara el curs vinent per treballar la competència plurilingüe, que sempre queda menys treballada.
- Projecte lingüístic (aprovat per inspecció)

Els acords finals no s'han establert, però les aportacions de la Llar d'Infants Ralet, ens han fet reflexionar sobre diferents espais i àmbits de l'escola.

Estratègia 1.2 Instauració de l'avaluació formadora
ANNEX 1.2.2

1. Informes modificats a P4 i P5
2. Increment de 4 graus entre l'avaluació inicial i final
3. Compliment del 75% del pacte establert (àmbits avaluats a primària)
4. Compliment del 75% dels ítems avaluats a infantil

1. Informes modificats a P4 i P5

En començar el projecte en cercles i més tard amb l'anunci de la modificació del currículum, s'ha decidit no tirar endavant el canvi, tot i que els informes ja són diferents a cursos anteriors.

2. Increment de 4 graus entre l'avaluació inicial i final

P3 ASSOLIT

Prova matemàtica (quinzet): Comprendre l'enunciat del problema per resoldre'l mentalment.

Objectiu: Un 60% de l'alumnat ha millorat respecte la prova inicial ASSOLIT	
S'han mantingut	28%
Han baixat	11%
Han augmentat	61%

S'ha assolit l'objectiu, ja que un 61% de l'alumnat ha millorat respecte la prova inicial.

Del 61% dels que han augmentat: ASSOLIT		
1 punt	2 punts	+ 2 punts
27%	18%	55%

Prova oral: Vocalitzar de la manera més correcte possible determinats fonemes i fer frases.

Objectiu: Un 60% de l'alumnat ha millorat o s'ha mantingut en la reproducció de fonemes ASSOLIT	
S'han mantingut	28%
Han baixat	28%
Han augmentat	44%
Fa frases	89%

S'ha assolit l'objectiu, ja que un 72% de l'alumnat ha millorat o s'ha mantingut en la reproducció de fonemes.

Del 44% dels que han augmentat: ASSOLIT		
1- 2 fonemes	3-4 fonemes	+ 4 fonemes
0%	62,5%	37,5%

Idioma en que respon l'alumnat ASSOLIT		
Català	Castellà	Català i castellà
16,5%	39%	44,5%

Respecte a l'idioma en que ha respost l'alumnat, s'ha de tenir present que en les proves inicials un 78% de l'alumnat només va contestar en castellà, un 16,5% no van parlar i un 5,5% va dir paraules en anglès.

Mesures

Desdoblaments

Canvis de l'aula

Canvis de metodologies i racons

P4 **ASSOLIT**

Prova matemàtica (quinzet): Comprendre l'enunciat del problema per resoldre'l mentalment.

Objectiu: Un 70% de l'alumnat hagi assolit uns mínims ASSOLIT	
S'han mantingut	0%
Han baixat	5,5%
Han augmentat	94,5%

Han augmentat: ASSOLIT		
1 punt	2 punts	+ 2 punts
5,5%	16,5%	78%

Prova oral: Vocalitzar de la manera més correcte possible determinats fonemes i fer frases.

Objectiu: Un 60% s'hagi mantingut o millorat en els resultats de les proves inicials ASSOLIT	
S'han mantingut	54,5%
Han baixat	27%
Han augmentat	18,5%
Fa frases	59%

Del 18,5% dels que han augmentat: ASSOLIT		
1- 2 fonemes	3-4 fonemes	+ 4 fonemes
25%	50%	25%

Idioma en que respon l'alumnat ASSOLIT		
Català	Castellà	Català i castellà
23%	68%	9%

Prova d'escriptura: Saber en quina nivell d'escriptura es troben

Objectiu: Un 50% de l'alumnat es troben al nivell sil·làbic o més. ASSOLIT	
Nivell presil·làbic	41%
Nivell sil·làbic	9%
Nivell sil·làbic-alfabètic	18%
Nivell alfabètic	32%

Un 64% de l'alumnat es troben al nivell sil·làbic o més.

Mesures

Desdoblaments

Canvis de l'aula

Canvis de metodologies i racons

P5 ASSOLIT

Prova matemàtica (quinzet): Comprendre l'enunciat del problema per resoldre'l mentalment.

Objectiu: Millora d'almenys 1 punt del 75% dels alumnes. ASSOLIT	
S'han mantingut	4%
Han baixat	15 %
Han augmentat	81 %

Han augmentat: sobre el 81% ASSOLIT		
1 punt	2 punts	+ 2 punts
5%	17%	78%

Prova oral: Vocalitzar de la manera més correcte possible determinats fonemes i fer frases.

Objectiu: Realització dels sons corresponents P5. Fer una frase S+V+O	
S'han mantingut	24 %
Han baixat	45 %
Han augmentat	31%

Fa frases	Inicial 85%	Final 45%
-----------	-------------	-----------

Han augmentat: sobre el 24% ASSOLIT		
1- 2 fonemes	3-4 fonemes	+ 4 fonemes
73%	27%	%

Idioma en que respon l'alumnat ASSOLIT		
Català	Castellà	Català i castellà
36%	9%	55%

Prova d'escriptura: Saber en quina nivell d'escriptura es troben

Objectiu: nivell final 70% sil·làbic / 20% sil·làbic ,alfabètic+alfabètic. ASSOLIT		
	inicial	final
Nivell presil·làbic	100%	18%
Nivell sil·làbic		22%
Nivell sil·làbic-alfabètic		30%
Nivell alfabètic		30%

Prova de lectura: Saber en quin punt de l'aprenentatge de la lectura es troben.

Objectiu: Lectura global o amb índex de lectura de paraules 75%. ASSOLIT		
Decodificació 20%		
El significat depèn de la imatge	Inicial: 100%	Final: 0%
Reconeix algun fonema		16%
Llegeix globalment o amb índex de lectura		80%
Decodifica		4%

Mesures

Desdoblaments

Canvis de l'aula

Canvis de metodologies i racons

Reforços de lectura

PRIMER ASSOLIT

	ASSOLIMENT EXCEL·LENT	ASSOLIMENT NOTABLE	ASSOLIMENT SATISFACTORI	NO ASSOLIMENT
COMPREENSIÓ ORAL: Compren oralment un text i segueix les instruccions ASSOLIT				
	Compren oralment un text i segueix totes les instruccions correctament	Compren oralment un text i segueix la majoria de les instruccions	Compren oralment i segueix algunes de les instruccions	Mostra dificultats per comprendre oralment un text i seguir-ne les instruccions
AV. INICIAL	65% (14)	8,5% (2)	4,5% (1)	22% (5)
	66,6% (16)			
AV FINAL	85% (19)	0%	17% (4)	0%
	85% (19) + 12.3%		+ 12.3% -4%	-100%
COMPREENSIÓ ESCRITA: Relaciona una imatge amb la paraula corresponent ASSOLIT				

	Relaciona totes les imatges amb les paraules corresponents	Relaciona la majoria d'imatges amb les paraules corresponents	Relaciona poques imatges amb les paraules corresponents	No relaciona cap imatge amb la paraula corresponent o les relaciona a l'atzar.
AV. INICIAL	29,5% (7)	25% (6)	25% (6)	20,5% (4)
	54% (13)		41,6% (10)	
AV. FINAL	46% (11)	37,5% (9)	4% (1)	12,3% (3)
	83,3% (20)		16,6% (4) -25%	

MESURES:

- Reforç de lectura
- Grups partits

SEGON ASSOLIT

	ASSOLIMENT EXCEL·LENT	ASSOLIMENT NOTABLE	ASSOLIMENT SATISFACTORI	NO ASSOLIMENT
COMPREENSIÓ ORAL: Compren oralment un text i segueix les instruccions ASSOLIT				
	Compren oralment un text i segueix totes les instruccions correctament	Compren oralment un text i segueix la majoria de les instruccions	Compren oralment i segueix algunes de les instruccions	Mostra dificultats per comprendre oralment un text i seguir-ne les instruccions
AV. INICIAL	58,35 (14)	33,3% (8)	9,3% (2)	0%
	91,66%		9,3% (2)	
AV FINAL	80% (20)	12% (3)	4,16% (1)	4,16% (1)
	92% + 4,16% (1)		9,3% (2)	
COMPREENSIÓ ESCRITA: Relaciona una imatge amb la paraula corresponent ASSOLIT				
	Relaciona totes les imatges amb les paraules corresponents	Relaciona la majoria d'imatges amb les paraules corresponents	Relaciona poques imatges amb les paraules corresponents	No relaciona cap imatge amb la paraula corresponent o les relaciona a l'atzar.
AV. INICIAL	25% (6)	37,5% (9)	25% (6)	12,5% (3)
	62,50% (15)		39,13% (9)	
AV. FINAL	64% (16)	28% (7)	4,16 (1)	4,16 (1)
	95,83% (23) + 33,33%		8,33% (2) - 29%	

MESURES:

- Reforç de lectura
- Grups partits

TERCER

PROVA ORAL: Entendre un text oral de manera literal i inferencial ASSOLIT				
	ASSOLIMENT MOLT SATISFACTORI	ASSOLIMENT NOTABLE	ASSOLIMENT SUFICIENT	NO ASSOLIMENT
AV. INICIAL		34% (8)	30 % (7)	34% (8)
AV FINAL +4pts AE/AN -2pts satisfactori	62% (15) + 29%		16% (4) - 3 20% (5) - 3 64% (9) - 25%	

MESURES:

- Reforç de lectura
- ILEC

COMPREENSIÓ ESCRITA: Entendre un font impresa d'informació (text, imatge, mapa, gràfic...) de manera literal i inferencial ASSOLIT				
	ASSOLIMENT MOLT SATISFACTORI	ASSOLIMENT NOTABLE	ASSOLIMENT SUFICIENT	NO ASSOLIMENT
AV. INICIAL		37% (9)	33% (8)	29% (7)
AV FINAL +4pts AE/AN -2pts satisfactori	12% (3) AE 37% (9) AN 49% (12) + 12%		62% (15) 29% AS (7) -1 20% NA (5) 50% (12) -12%	

MESURES:

- textos d'expressió escrita
- Lectures en veu alta
- reforços

EXPRESSIÓ ESCRITA: Elaborar un text amb coherència, morfosintaxi, lèxic i ortografia adequades a la tipologia demanada ASSOLIT

	ASSOLIMENT MOLT SATISFACTORI	ASSOLIMENT NOTABLE	ASSOLIMENT SUFICIENT	NO ASSOLIMENT
AV. INICIAL	29% (7)	29% (7)	29% (7)	37% (9)
AV FINAL +4pts AE/AN -2pts satisfactori	12% (3) 41% (10) + 12%	29% (7)	29% (7)	29% (7) 29% (7) -8%

MESURES:

- textos d'expressió escrita
- Lectures en veu alta
- reforços
- grups partits de llengua

RESOLUCIÓ DE PROBLEMES: Interpretar les dades d'un problema i resoldre'l ASSOLIT				
	ASSOLIMENT MOLT SATISFACTORI	ASSOLIMENT NOTABLE	ASSOLIMENT SUFICIENT	NO ASSOLIMENT
AV. INICIAL	16% (4) 62% (15)	45% (11)	8% (2)	25% (6)
AV FINAL +4pts AE/AN -2pts satisfactori	37% (9) 75% (18) + 12%	37% (9)	20% (5) - 12% (3)	4% (1) - 20% (5)

MESURES:

- Innovamat
- jocs matemàtics
- Curs partit
- Reforços

CÀLCUL MENTAL **ASSOLIT**
Càlcul mental INICI de curs (% D'ALUMNES) I FINAL (% D'ALUMNES)

	NO ASSOLIMENT < 15		ASSOLIMENT SATISFACTORI (ENTRE 15 I 30)		ASSOLIMENT NOTABLE (ENTRE 30 I 45)		ASSOLIMENT EXCEL·LENT (ENTRE 45 I 60)	
	INICIAL		INICIAL		INICIAL		INICIAL	
Sumes	87% (20 alumnes)	16% (4 alumnes dels quals 3 tenen PI)	13% (3 alumnes)	47% (11 alumnes)	0%	29% (7 alumnes)	0%	8% (2 alumnes)
Restes	43,5% (10 alumnes)	4% (1 alumne que té PI)	56,5% (13 alumnes)	42% (10 alumnes)	0%	25% (6 alumnes)	0%	29% (7 alumnes)
Multiplicacions	91% (21 alumnes)	25% (6 alumnes dels quals 3 tenen PI)	8% (2 alumnes)	37% (9 alumnes)	0%	25% (6 alumnes)	0%	13% (3 alumnes)

MESURES:

- Innovamat + App
- Activitats de càlcul mental setmanal
- Reforç 2h setmanal

PROVA DE VELOCITAT LECTORA
QUART

PROVA ORAL: Entendre un text oral de manera literal i inferencial ASSOLIT				
	ASSOLIMENT MOLT SATISFACTORI	ASSOLIMENT NOTABLE	ASSOLIMENT SUFICIENT	NO ASSOLIMENT
AV. INICIAL	4,54% (1)	40.9% (10)	31.81% (8)	22.72% (6)
AV FINAL +4pts AE/AN -2pts satisfactori	65,21% (15) 13.04% (3) +29,9%		21,73% (5) - 36%	
COMPRESIÓ ESCRITA: Entendre un font impresa d'informació (text, imatge, mapa, gràfic...) de manera literal i inferencial ASSOLIT				
	ASSOLIMENT MOLT SATISFACTORI	ASSOLIMENT NOTABLE	ASSOLIMENT SUFICIENT	NO ASSOLIMENT
AV. INICIAL		34,% (8)	39% (10)	26.08% (7)
AV FINAL +4pts AE/AN -2pts satisfactori	45,% (10) - 22,72 (5) 60% + 28%		18,8% (4) 9,09 (2) 24% (6) - 44%	

EXPRESSIÓ ESCRITA: Elaborar un text amb coherència, morfosintaxi, lèxic i ortografia adequades a la tipologia demanada ASSOLIT				
	ASSOLIMENT MOLT SATISFACTORI	ASSOLIMENT NOTABLE	ASSOLIMENT SUFICIENT	NO ASSOLIMENT
AV. INICIAL	5% (2) 20% (5)	10% (3)	50% (12) 80% (20)	35% (8)
AV FINAL +4pts AE/AN -2pts satisfactori	30.% (7) 48% (12) + 28%	20% (5)	35% (8) 48% (12) - 32%	13% (4)

Mesures:

- Català grups partits 2n trimestre; textos, expressions escrites, lectures...

RESOLUCIÓ DE PROBLEMES: Interpretar les dades d'un problema i resoldre'l ASSOLIT				
	ASSOLIMENT MOLT SATISFACTORI	ASSOLIMENT NOTABLE	ASSOLIMENT SUFICIENT	NO ASSOLIMENT
AV. INICIAL			30% (8) 0%	70% (17) 100%
AV FINAL +4pts AE/AN -2pts satisfactori	4% (6) + 60%	34% (9)	4,5 % (1) 32% -68%	31,8% (7)

ASSOLIT	ASSOLIMENT EXCEL·LENT	ASSOLIMENT NOTABLE	ASSOLIMENT SUFICIENT	NO ASSOLIMENT
SUMES	8,69 (2) 28% (7)	27,73% (5) 48,6% (12)	65,21% (15) 245 (6)	4,34% (1) 0
RESTES	0 0	13,04% (3) 23,8% (5)	43,47% (10) 57,14% (12)	43,47% (10) 19,04% (4)
MULTIPLICACIÓS	0 11,53% (3)	21,73% (5) 42,30% (11)	30,43% (7) 34,61% (9)	47,82% (11) 7,69% (2)
DIVISIONS	8,69% (2) 20,83 (5)	43,47% (10) 45,83% (11)	13,04% (3) 16,6% (4)	34,78% (8) 16,6B%(4)

CINQUÈ ASSOLIT
PGA PROVES INICIALS I FINALS 5è

COMPRESIÓ ORAL: - Comprendre i extreure informació rellevant d'una producció oral.				
COMPRESIÓ ORAL (7 preguntes)	ASSOLIMENT EXCEL·LENT (7)	ASSOLIMENT NOTABLE (6)	ASSOLIMENT SATISFACTORI (5-4)	NO ASSOLIMENT (-4)
AV. INICIAL (22 alumnes)	7 alumnes 31,8%	6 alumnes 27,3%	7 alumnes 31,8%	2 alumnes 9,1%
AV FINAL (22 alumnes)	6 alumnes 27,3%	8 alumnes 36,4%	6 alumnes 27,3%	1 alumne 4,5%

COMPRESIÓ LECTORA (CATALÀ): - Entendre una font impresa d'informació de manera literal o interferencial				
COMPRESIÓ LECTORA (13 preguntes)	ASSOLIMENT EXCEL·LENT (12-13)	ASSOLIMENT NOTABLE (10-11)	ASSOLIMENT SATISFACTORI (7-8-9)	NO ASSOLIMENT (-7)
AV. INICIAL (24 alumnes)	7 alumnes 29,2%	7 alumnes 29,2%	3 alumnes 12,5%	2 alumnes 9%
AV. FINAL (22 alumnes)	13 alumnes 59,1 %	5 alumnes 22,7%	2 alumnes 9,1%	1 suspesos 4,5%

COMPRESIÓ LECTORA (CASTELLÀ): - Entendre una font impresa d'informació de manera literal o interferencial				
COMPRESIÓ LECTORA (14 preguntes)	ASSOLIMENT EXCEL·LENT (13-14)	ASSOLIMENT NOTABLE (11-12)	ASSOLIMENT SATISFACTORI (8-9-10)	NO ASSOLIMENT (-8)
AV. INICIAL (22 alumnes)	4 alumnes 18,2%	7 alumnes 31,8%	6 alumnes 27,3%	0 alumnes 0%
AV. FINAL (22 alumnes)	9 alumnes 40,9%	8 alumnes 36,37%	3 alumnes 13,6%	0 alumnes 0%

COMPRESIÓ LECTORA (problemes) : - Comprendre i extreure informació rellevant del text presentat. - Cercar i seleccionar les dades necessàries i cercar la resposta.				
COMPRESIÓ LECTORA (problemes) (4 ítems)	ASSOLIMENT EXCEL·LENT (4)	ASSOLIMENT NOTABLE (3)	ASSOLIMENT SATISFACTORI (2)	NO ASSOLIMENT (-2)
AV. INICIAL (23 alumnes)	1 alumnes 4,3%	5 alumnes 21,7%	9 alumnes 39,1%	8 alumnes 34,8%
AV FINAL (21 alumnes)	6 alumnes 28,6%	8 alumnes 38,1%	2 alumnes 9,5%	5 alumnes 23,8%

EXPRESSIÓ ESCRITA: - Escriure textos de diferent tipologia amb coherència, cohesió i correcció lingüística (morfosintaxi i ortografia) i amb riquesa del lèxic.				
EXPRESSIÓ ESCRITA (rúbrica)	ASSOLIMENT EXCEL·LENT (2,5)	ASSOLIMENT NOTABLE (2)	ASSOLIMENT SATISFACTORI (1,5)	NO ASSOLIMENT (-1,5)
AV. INICIAL (24 alumnes)	1 alumne 4,2%	10 alumnes 41,6%	6 alumnes 25%	7 alumnes 29,2%
AV. FINAL (21 alumnes)	3 alumnes 14,3%	13 alumnes 62%	4 alumnes 19%	1 alumne 4,8%

VELOCITAT LECTORA: - Llegir amb fluïdesa				
VELOCITAT LECTORA	MOLT RÀPIDA Més de 120 pxm	NORMAL Entre 100 i 120 pxm	REGULAR Entre 80 i 100 pxm	LENTA/MOLT LENTA Menys de 80 pxm
AV. INICIAL (25 alumnes)	5 alumnes 20%	5 alumnes 20%	7 alumnes 28%	7 alumnes 28%
AV. FINAL (23 alumnes)	10 alumnes 45,5%	3 alumnes 13,6%	5 alumnes 22,7%	3 alumnes 13,6%

CÀLCUL RÀPID: - Desenvolupar agilitat en el càlcul mental de les sumes, restes, multiplicacions i divisions.				
CÀLCUL RÀPID (sumes, restes, multiplicacions i divisions en dos minuts)	ASSOLIMENT EXCEL·LENT 40/50(+) + 30(-) + 20(x) + 20(:)	ASSOLIMENT NOTABLE 30/40(+) 20/30(-) 15/20(x) 15/20(:)	ASSOLIMENT SATISFACTORI 20/30(+) 15/20(-) 10/15(x) 10/15(:)	NO ASSOLIMENT -20 (+) -15 (-) -10 (x) -10 (:)
AV. INICIAL (+)(25 alumnes) (-)(24 alumnes) (x)(23 alumnes) (:)(23 alumnes)	4 alumnes 16% (+) 8 alumnes 33,3% (-) 6 alumnes 26,1 % (x) 2 alumnes 8,7 % (:)	4 alumnes 16%(+) 3 alumnes 12,5% (-) 3 alumnes 13%(x) 2 alumnes 8,7% (:)	8 alumnes 32%(+) 3 alumnes 12,5%(-) 6 alumnes 26,1%(x) 6 alumnes 26,1%(:)	9 alumnes 36% (+) 11 alumnes (-) 45,8% 8 alumnes 34,8% (x) 13 alumnes 56,5% (:)
AV. FINAL (+)(20 alumnes) (-)(20 alumnes) (x)(22 alumnes) (:)(22 alumnes)	6 alumnes 30%(+) 8 alumnes 40% (-) 7 alumnes 31,8% (x) 4 alumnes 18,2% (:)	7 alumnes 35% (+) 4 alumnes 20% (-) 5 alumnes 22,7% (x) 7 alumnes 31,8% (:)	7 alumnes 35% (+) 4 alumnes 20% (-) 5 alumnes 22,7% (x) 4 alumnes 18,2% (:)	0 alumnes 0% (+) 4 alumnes 20% (-) 5 alumnes 22,7% (x) 8 alumnes 36,4% (:)

QUINZET: - Seleccionar les dades necessàries i cercar la resposta adequada.				
PROBLEMES DEL QUINZET (10 problemes)	ASSOLIMENT EXCEL·LENT (9-10)	ASSOLIMENT NOTABLE (7-8)	ASSOLIMENT SATISFACTORI (5-6)	NO ASSOLIMENT (-5)
AV. INICIAL (24 alumnes)	6 alumnes 25%	8 alumnes 33,3%	5 alumnes 20,8%	4 alumnes 16,7%
AV. FINAL (22 alumnes)	13 alumnes 59%	4 alumnes 18,2%	4 alumnes 18,2%	1 alumne 4,5%

SISÈ ASSOLIT

Valoració i percentatges realitzats sobre 21 alumnes a la prova inicial i **24 alumnes a la final.**

COMPRESIÓ ORAL: Entendre un text oral de manera literal i interferencial. ASSOLIT				
	ASSOLIMENT EXCEL·LENT	ASSOLIMENT NOTABLE	ASSOLIMENT SATISFACTORI	NO ASSOLIMENT
AV. INICIAL	4 (19%)	8 (38,1%)	8 (38,1%)	1 (4,8%)
AV FINAL	7 (29,1%)	10 (41,6%)	6 (25 %)	1 (4,1%)

MESURES DE MILLORA:

- Treball mitjançant assemblees.
- Pràctica amb activitats de Classroom.
- Treball específic amb comprensions orals de les competències bàsiques.

COMPRESIÓ LECTORA: Entendre una font impresa d'informació de manera literal o interferencial. ASSOLIT				
	ASSOLIMENT EXCEL·LENT	ASSOLIMENT NOTABLE	ASSOLIMENT SATISFACTORI	NO ASSOLIMENT
AV. INICIAL	4 (19%)	6 (28,6%)	10 (47,6%)	1 (4,8%)
AV FINAL	6 (25%)	10 (41,6%)	7 (29,1%)	1 (4,1%)

MESURES DE MILLORA:

- Treball sistemàtic de textos de comprensió lectora.

EXPRESSIÓ ESCRITA: Escriure un text amb l'adequació, coherència, morfosintaxi, lèxic, ortografia i presentació adients. ASSOLIT				
	ASSOLIMENT EXCEL·LENT	ASSOLIMENT NOTABLE	ASSOLIMENT SATISFACTORI	NO ASSOLIMENT
AV. INICIAL	3 (14,3%)	4 (19%)	10 (47,6%)	4 (19%)
AV FINAL	5 (20,8%)	6 (25%)	11 (45,8%)	2 (8,3%)

MESURES DE MILLORA:

- Llibreta d'expressió escrita (llengües).

VELOCITAT LECTORA: Llegir un text dins de la franja Normal a Molt ràpida. ASSOLIT				
	MOLT RÀPIDA /RÀPIDA	NORMAL	REGULAR	LENTA/MOLT LENTA
AV. INICIAL	1 (4,8%)	11 (52,4%)	5 (23,8%)	4 (19%)
AV FINAL	6 (25%)	11 (45,8%)	4 (16,6%)	3 (12,5%)

MESURES DE MILLORA:

- Propostes ILEC (lectura en veu alta).

ÀMBIT MATEMÀTIC: avalua la capacitat de comprendre, utilitzar i relacionar nombres, informacions numèriques i dades, produir i interpretar diferents tipus d'informació matemàtica. ASSOLIT				
	ASSOLIMENT EXCEL·LENT	ASSOLIMENT NOTABLE	ASSOLIMENT SATISFACTORI	NO ASSOLIMENT
AV. INICIAL	3 (14,3%)	6 (28,6%)	10 (47,6%)	2 (9,5%)
AV FINAL	5 (20,8%)	7 (29,1%)	11 (45,8%)	1 (4,1%)

MESURES DE MILLORA:

- Projecte INNOVAMAT.

**ANGLÈS
CICLE MITJÀ**

1-COMPRENSIÓ LECTORA: reconèixer de manera autònoma part del vocabulari habitual dels primers nombres de cada centena fins al cent (AI) i de les parts de la casa (AF) utilitzat i treballat a l'aula.				
	AE	AN	AS	NA
Avaluació inicial 25	20 (80%)	0	5 (20%)	0
Avaluació final 24	12 (50%)	7 (29%)	3 (13%)	2 (8%)

2-COMPRENSIÓ LECTORA: reconèixer de manera autònoma part del vocabulari habitual dels llocs de la ciutat (AI) (AF) i dels elements del Nadal (AF) utilitzat i treballat a l'aula.				
	AE	AN	AS	NA
Avaluació inicial 25	18 (72%)	3 (12%)	4 (16%)	0
Avaluació final 24 (Nadal)	1 (4%)	2 (8%)	9 (38%)	12 (50%)
Avaluació final 24 (llocs de la ciutat)	17 (71%)	5 (21%)	1 (4%)	1 (4%)

3-COMPRENSIÓ LECTORA: reconèixer de manera autònoma part del vocabulari habitual d'aficions i esports (AI) i dels animals salvatges d'Amèrica del Nord (AF) utilitzat i treballat a l'aula.				
	AE	AN	AS	NA
Avaluació inicial 25	16 (64%)	4 (16%)	2 (8%)	3 (12%)
Avaluació final 24	7 (29%)	0	14 (58%)	3 (13%)

4-COMPRENSIÓ LECTORA: reconèixer de manera autònoma part del vocabulari habitual dels adjectius (AI) i dels materials per reciclar (AF) utilitzat i treballat a l'aula.				
	AE	AN	AS	NA
Avaluació inicial 25	8 (32%)	7 (28%)	4 (16%)	6 (24%)
Avaluació final 24	14 (58%)	4 (16%)	3 (13%)	3 (13%)

5-EXPRESSIÓ ESCRITA: escriure de manera autònoma i correcta el nom dels dotze mesos de l'any.				
	AE	AN	AS	NA
Avaluació inicial 25 (amb	14 (56%)	4 (16%)	4 (16%)	3 (12%)

referents)				
Avaluació final 24	1 (4%)	9 (38%)	7 (29%)	7 (29%)

CICLE SUPERIOR

OBJECTIU	Aplicar els coneixements sobre el funcionament de la llengua estrangera en la producció dels textos escrits								
	ASSOLIMENT EXCEL·LENT		ASSOLIMENT NOTABLE		ASSOLIMENT SATISFACTORI		NO ASSOLIT		
AV INICIAL	3	6%	11	23%	16	33%	18	38%	48
AV FINAL	13	27%	12	25%	17	35%	6	13%	48
MESURES DE MILLORA: Subministració de suports amb omple els buits i lectures curtes.									
OBJECTIU	Revisar el text per millorar-lo en funció de la situació comunicativa								
	ASSOLIMENT EXCEL·LENT		ASSOLIMENT NOTABLE		ASSOLIMENT SATISFACTORI		NO ASSOLIT		
AV INICIAL	9	19%	13	27%	20	42%	6	13%	48
AV FINAL	11	23%	7	15%	18	38%	12	25%	48
MESURES DE MILLORA: Incentivació de la revisió de les tasques finalitzades									
EXPRESSIO ORAL									
OBJECTIU	Reconèixer i utilitzar l'ús de mots i estructures senzilles pròpies de la llengua estrangera								
	ASSOLIMENT EXCEL·LENT		ASSOLIMENT NOTABLE		ASSOLIMENT SATISFACTORI		NO ASSOLIT		
AV INICIAL	15	31%	13	27%	10	21%	10	21%	48
AV FINAL	9	19%	22	46%	11	23%	6	13%	48
MESURES DE MILLORA: Utilització de flashcards i exercicis típics omple als buits									

3. Compliment del 75% del pacte establert (àmbits avaluats a primària) ASSOLIT

4. Compliment del 75% dels ítems avaluats a infantil ASSOLIT

OBJECTIU 2. Instaurar un aprenentatge significatiu transversal.

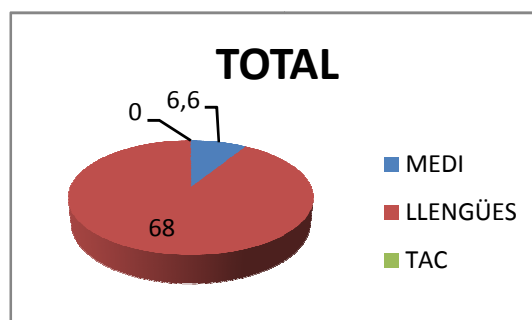
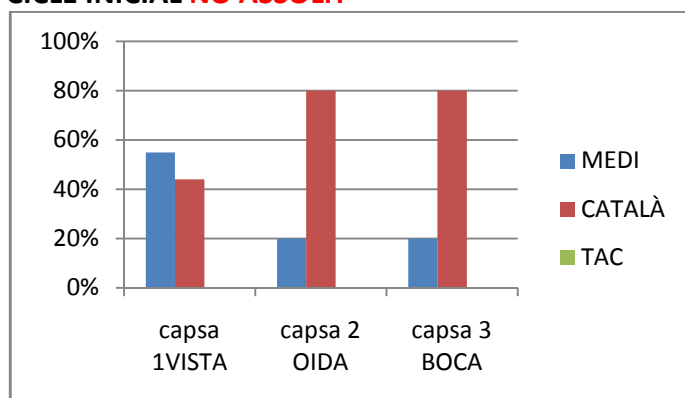
Estratègia 2.1 Atribució d'un enfocament globalitzat a les àrees de medi i Valors.

ANNEX 2.2.1 Atribució d'un enfocament globalitzat a les àrees de medi, arts, valors i TAC

1. Redefinició en les programacions dels continguts de les capsas amb un 80% de medi, 10% de TAC i un 10% Llengües
2. Digitalització de les graelles i continguts
3. Redefinició i acords dels continguts a treballar d'Arts, Projectes i Capses
4. Grau de satisfacció de les famílies en les activitats realitzades i exposades

1. Redefinició en les programacions dels continguts de les capsas amb un 80% de medi, 10% de TAC i un 10% Llengües

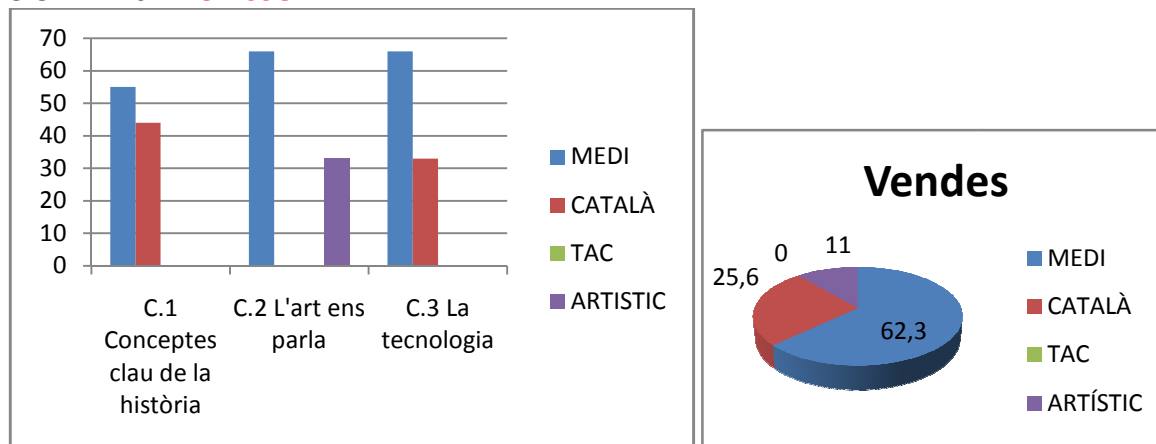
CICLE INICIAL **NO ASSOLIT**



- S'ha valorat la importància de la Llengua Oral, de les presentacions durant aquest cicle, degut a les mancances.

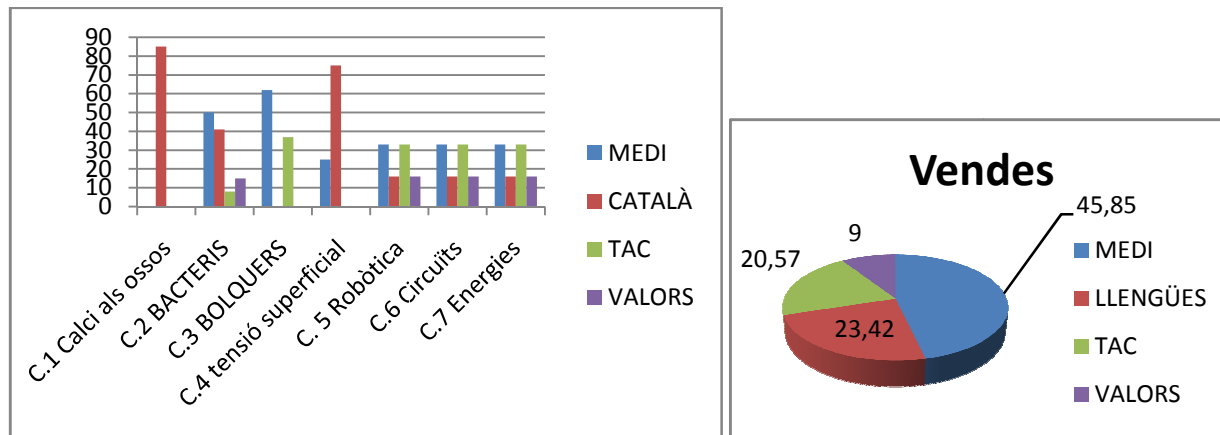
- El medi s'ha treballat a nivell de conceptes i en el projecte.

CICLE MITJÀ NO ASSOLIT



- Es va valorar fer una capsa anual amb els continguts treballats

CICLE SUPERIOR NO ASSOLIT

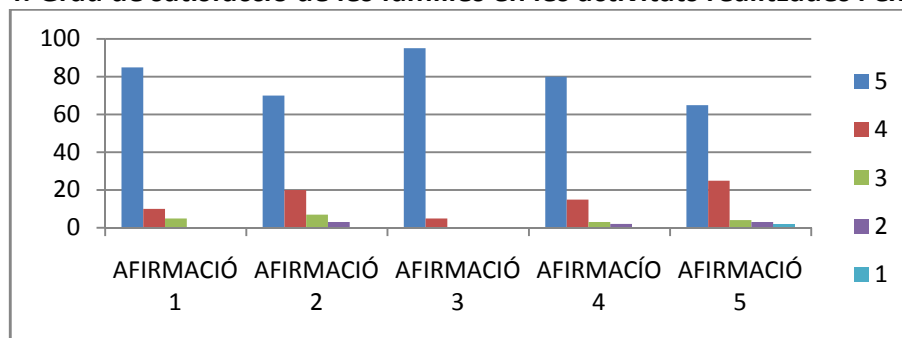


- S'han acordat continguts de medi i s'han combinat amb els treballats a projecte.
- Malgrat no estar assolit el indicador els continguts de medi globals de cicle (excepte al cicle inicial) han estat tots assolits i treballats.

2. Digitalització de les graelles i continguts **ASSOLIT**

3. Redefinició i acords dels continguts a treballar d'Arts, Projectes i Capses **ASSOLIT**

4. Grau de satisfacció de les famílies en les activitats realitzades i exposades **ASSOLIT**



Afirmacions:

1. M'ha agradat la mostra/ la representació
2. He pogut comprovar que el meu fill/a s'hi ha esforçat
3. Al meu fill/a li ha agradat fer aquesta activitat
4. El contingut treballat era adient a l'edat dels nens i nenes
5. L'expressió artística hauria de ser tan important com la llengua i les matemàtiques a l'escola.

10.2 ÀMBIT NORMATIU

OBJECTIU 2. Compromís de les famílies envers el PEC.

Estratègia 1.1 PUBLICITACIÓ DEL PEC

ANNEX N2.1.1 ASSOLIT

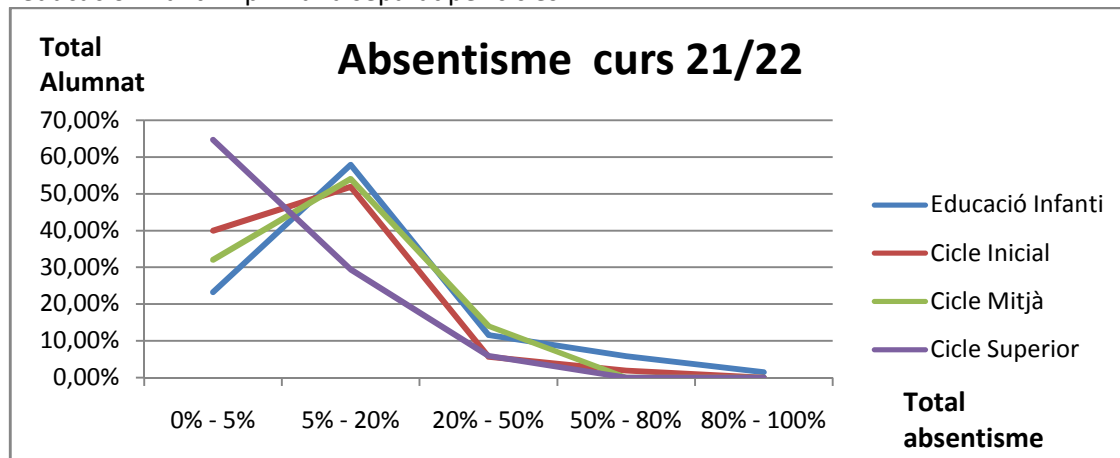
1. Increment del 10% de les entrades al Télegram i a la web
2. Increment a 2 entrades mensuals al bloc
3. Increment a 27 entrades al curs a instagram
2. Pla D'acció Tutoria

ENTRADES	20/21	21/22
WEB	20	31
TELEGRAM	52	124
INATAGRAM	27	32
BLOC P3		16
BLOC P4		28
BLOC P5		3
BLOC 1r		5
BLOC 2		20
BLOC 3		19
BLOC 4		16
BLOC 5		19
BLOC 6		23

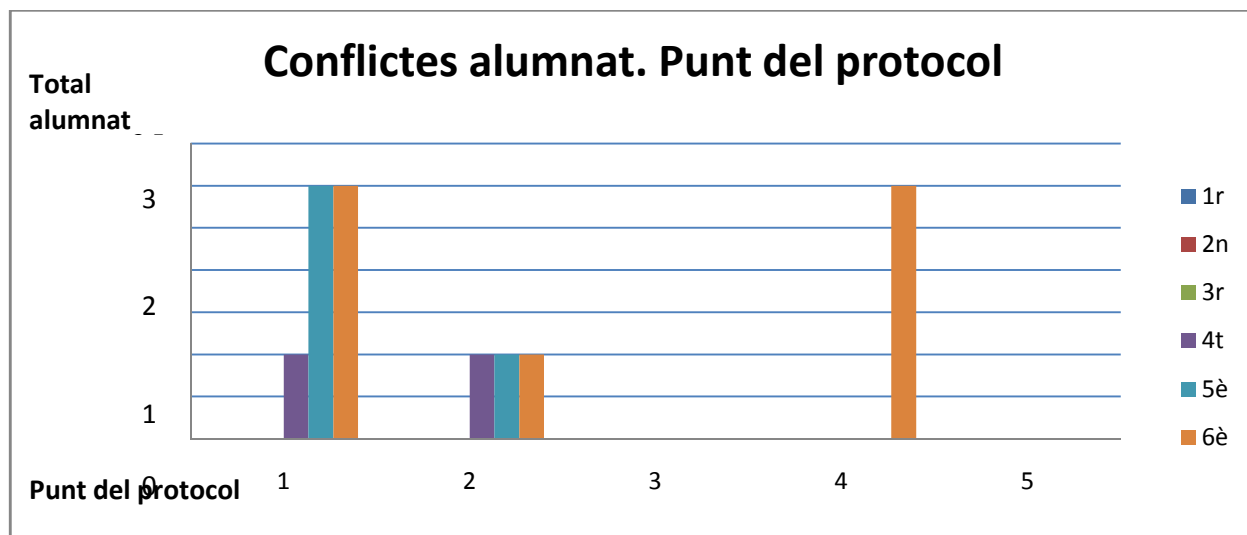
Estratègia 3 3 POTENCIAR EL BENESTAR DE TOTA LA COMUNITAT EDUCATIVA

ANNEX 331 ASSOLIT

Seguidament s'exposa el percentatge de l'alumnat i el seu grau de percentatge d'absentisme obtingut a l'educació infantil i primària separat per cicles.



A continuació s'exposa el nombre total de l'alumnat de cada curs que es troba a cadascun dels punts del protocol de convivència exposat a les NOFC. A continuació la totalitat d'alumnat en què es troba a cadascun dels punts del protocol i es realitza la comparativa amb el curs anterior.



Seguidament, s'exposa el recull de temàtiques i activitats realitzades en relació amb **la convivència i l'acompanyament emocional a l'escola.**

S'ha treballat amb la metodologia de gestió d'aula "cercle de diàleg" on l'alumnat ha sigut protagonista, ha adquirit responsabilitats i ha participat en la resolució d'allò que l'afecta.

Es destaquen les accions de suport a l'espai de l'assemblea a les aules de 4t i 6è amb una periodicitat setmanal. De manera puntual s'ha realitzat suport a l'assemblea i activitats a les altres aules incloent també l'educació infantil.

Recull d'activitats realitzades al curs 21 - 22:

- Activitats de coneixença i de cohesió de grup.
- Acords de convivència a l'aula.
- Acords de funcionament a l'espai cercle de diàleg.
- Activitats amb perspectiva de gènere.
- Activitats per compartir emocions, sentiments i necessitats.
- Resolució de conflictes en grup.
- Activitats de confiança, valoració positiva d'un mateix i de l'altre.
- Activitats de cooperació.
- Activitats per afavorir la responsabilitat i la presa de decisions.
- Tècniques de relaxació.
- Qüestionaris CESC (Conductes i experiències socials a classe) a cada trimestre.
- Activitats de reflexió del nostre voltant.
- Enquesta en relació amb el grau de satisfacció de la convivència a l'escola de tota la comunitat educativa.
- Reunions amb direcció
- Coordinacions
- reunions amb famílies
- Acompanyament administratiu de les famílies
- Mediacions entre alumnat i equip
- Annexos del Pla de convivència
- Annexos del Pla d'acció tutorial
- Reforç en avaluacions de lectura
- Participació en espais de convivència (menjador, patis, etc)
- Participació en la Comissió Social i la CAD
- Participació en l'EMMA
- Documentació absentisme
- Document avaluació del centre (enquesta interna)
- Aplicació del protocol de convivència
- Resultats de l'enquesta de convivència del centre
- Seguiment de les tasques de la TIS i SAE