

**PLA D'ORGANITZACIÓ  
PER A L'OBERTURA  
AL SETEMBRE**

Pendent d'aprovació per l'Inspecció Educativa

**CURS 2020-21**



## Pla d'organització per a l'obertura de l'Escola Taxonera pel curs 2020-21:

1.	Diagnosi .....	pàg. 3
2.	Organització dels grups estables .....	pàg. 10
3.	Criteris organitzatius dels recursos per a l'atenció de l'alumnat amb necessitat específica de suport educatiu .....	pàg. 12
4.	Organització de les entrades i sortides .....	pàg. 13
5.	Organització de l'espai d'esbarjo .....	pàg. 14
6.	Relació amb la comunitat educativa .....	pàg. 15
7.	Servei de menjador .....	pàg. 16
8.	Pla de neteja .....	pàg. 16
9.	Extraescolars i acollida .....	pàg. 16
10.	Activitats complementàries .....	pàg. 17
11.	Reunió dels òrgans unipersonals i col·lectius de coordinació i govern .....	pàg. 17
12.	Protocol d'actuació en cas de detectar un possible cas de covid-19 .....	pàg. 18
13.	Seguiment del pla .....	pàg. 20
14.	Concrecions a educació infantil:	
14.1.	Pla d'acollida de l'alumnat .....	pàg. 21
14.2.	Pla de treball del centre educatiu en confinament .....	pàg. 22
15.	Concrecions per a l'educació primària	
15.1.	Pla de treball del centre educatiu en confinament .....	pàg. 24

## 1. DIAGNOSI:

Tal i com consta en la MAC 19-20 en l'annex 14, les actuacions durant el període de confinament han estat les següents:

### **Memòria COVID-19 (13 de març al 30 de juny)**

A partir del 12 de març de 2020 atès al confinament i tancament de centres les instruccions del Departament d'Educació van ser ferir a l'alumnat recomanacions de treball a través de la pàgina web del centre i el correu.

Va ser després de Setmana Santa que van sortir les instruccions amb activitats que requerien un retorn i seguiment per part dels docents. |

Les actuacions que s'ha realitzar a **nivell d'alumnat** van ser:

- Repartiment de targetes menjador a nivell presencial.
- Estudi de la connectivitat del nostre alumnat.
- Repartiment de dispositius de connectivitat i mifis a l'alumnat de Pla de xoc i a l'alumnat que es va detectar la falta de connectivitat per tal de seguir les tasques (4t. 5è i 6è).
- Repartiment de kits de material fungible a partir d'Infantil fins a 3r de Primària.
- Creació d'una web de treball a l'escola.
- Activitats a la Site de l'escola per nivells i cursos.
- Trucades telefòniques i videotrucades (periodicitat establerta a les actes del Drive).

- 
- Atenció individualitzada.
  - Correu d'aula.
  - Classroom a partir de CS.

Les actuacions que s'ha realitzar a **nivell de docents** van ser:

- Pla de reobertura de centre.
- Comissió TAC per planificar les activitats i pàgina web.
- S'han seguit totes les reunions planificades a l'escola (cicles, coordinació, comissions, CAD, serveis externs...).
- Queda recollit al Google DRIVE de coordinació amb totes les actes i evidències de les reunions.
- Comiat de tot l'alumnat de l'escola, vídeos de suport emocional, festivitats i celebracions de festes...
- Deures i activitats d'estiu.

---

<https://sites.google.com/escolataxonera.cat/escolataxoneratreballemacasa>

Necessitats detectades dispositius i connectivitat: annex 1 Excel

CICLE	VALORACIÓ PLA D'ACTUACIÓ CONFINAMENT CURS 19-20	
Ed. Infantil	ORGANITZACIÓ PEDAGÒGICA I D'EQUIP	<p>Inicialment i fins que no van estar publicades les instruccions del Departament, es va anar penjant al blog de l'escola, links de diferents propostes educatives. Un cop publicades les instruccions i creada la web de l'escola, l'equip d'infantil va compartir un drive de treball on penjava les propostes creades i personalitzades per tots els membres. Aquestes estaven organitzades per temàtiques: entrada relaxada, aprenem en família, emociona't, l'hora del conte, psicomotricitat i música. Els tutors/es per nivell, anàvem fent la tria de les propostes de la setmana i dos membres de l'equip s'encarregaven de penjar-les i supervisar el Google Sites.</p> <p>Es va decidir fer les propostes personalitzades per tal que fossin més properes als infants i vam participar tots i totes: mestres, TEEIs, vetlladors/es i estudiants de TEEI. La valoració en general va ser molt positiva.</p>
	COMUNICACIÓ FAMÍLIA- MESTRES	<p>Passats els primers quinze dies de confinament i veient que no ens anàvem a incorporar presencialment a l'escola, des de l'Equip Directiu se'ns va apoderar a cada cicle a actuar com creiem convenient.</p> <p>El canal de comunicació que vam tenir bàsicament amb les famílies va ser el telèfon (on se les trucava tal de saber com estaven) i el correu electrònic, on es va demanar la col·laboració de les mares delegades per reenviar el correu per WhatsApp. Aquest suport de les delegades va ser molt positiu.</p> <p>Des dels cicles concretarem les informacions pertinents que volem donar a les famílies i elaborem un escrit comú. Posteriorment, els/les tutors/es, amb el correu que disposa cada classe, enviàvem aquestes informacions consensuades a les famílies.</p> <p>Amb aquest correu de classe, les famílies ens retornaven les propostes plantejades a la web i també ens feien diferents consultes personals.</p> <p>Cal dir que amb un 10% de les famílies no es va poder tenir cap mena de contacte (no responien al telèfon ni a mails)</p>
	CONNECTIVITAT	<p><b>Mestres:</b> Tots i totes les mestres van connectar-se en totes les convocatòries plantejades (cicles, nivells, trobades amb els infants) tot i que no tothom disposava dels dispositius adients.</p> <p><b>Alumnat:</b> La participació dels infants a les videotrucades va ser inicialment d'un 50%, però conforme anaven passant les setmanes, el nivell de participació va anar baixant. Les famílies se les anava veient cansades de tota aquesta situació i també va coincidir en el període que ja deixaven sortir al carrer i que algunes d'elles tornaven a la feina. Respecte al retorn de les propostes en general va se molt baix.</p>
	PROPOSTES DE MILLORA	<ul style="list-style-type: none"> <li>- Actualitzar les dades de les famílies en la reunió d'inici de curs per exemple (mòbils i correu electrònic).</li> <li>- Buscar un canal de comunicació més directe, via mòbil: per exemple Telegram, on es donen únicament informacions.</li> <li>- Les informacions donades puguin ser en català i en castellà.</li> <li>- Compartir un drive de classe per tal que les famílies puguin penjar les tasques fetes (moltes volien enviar vídeos per mail que pesaven molt i no permetia fer-ho).</li> <li>- Tenir un kit de material vari a l'escola (paper, colors, tisores, pega...) preparat per les famílies més desfavorides per tal que s'ho puguin portar a casa des del primer dia de confinament.</li> </ul>

<b>Ed. Primària: Cicle Inicial</b>	<b>ORGANITZACIÓ PEDAGÒGICA I D'EQUIP</b>	<p>En un principi, i mentre s'esperen les ordres del Departament, es penjen al blog activitats aptes per a l'alumnat de primer i segon, però sense demanar retorn de les mateixes i també se crea un DRIVE on tutores i especialistes van penjant propostes diferents. Abans de marxar el dia 13 havíem lliurat unes quantes feines i els i les alumnes es van emportar diversos llibres per llegir, per tant, tenien feines per fer a part de les del blog.</p> <p>Abans de finalitzar el segon trimestre, les tutores del cicle es posen en contacte amb alumnes i famílies a través de videotrucades i trucades telefòniques per esbrinar si tenim correctes els telèfons i les adreces electròniques. També se'ls pregunta pels dispositius i la connectivitat de la qual disposen. Durant dues setmanes, es penjen activitats relacionades amb Sant Jordi, mentre anem preparant el "sites" i es demana retorn, per tal de posar a prova el sistema amb què funcionarem durant el trimestre.</p> <p>A partir de llavors, al drive es van creant carpetes on tutores i especialistes penjen les propostes setmanals. Per temes de comoditat i seguretat, només es dona accés al SITES a una persona per nivell (les tutores de 1r B i 2n B) i als especialistes d'anglès i d'EF. Es crea una comissió TAC amb totes les persones que entren al sites, per fer una petita formació i arribar a acords. També es dona accés a la CAP D'ESTUDIS per tal que pugui revisar totes les activitats. En cicle es decideix com organitzar el SITES (apartats i àrees). Es decideix tenir penjades totes les activitats els dijous de cada setmana per tal que hi hagi temps per revisar-les. Els dilluns al matí es penjen els enllaços i s'envia a les famílies recordatori per poder accedir.</p> <p>Un cop a la setmana té lloc una reunió de Cicle on s'informa dels temes parlats a coordinació i d'acords.</p> <p>Les famílies retornen les activitats a través del correu electrònic de tutories (domini de l'escola). Dins del drive de tutories es guarden totes les feines dels i les alumnes i també es creen carpetes compartides amb els especialistes per tal que hi puguin accedir.</p>
	<b>COMUNICACIÓ FAMILIA- MESTRES</b>	<p>Les primeres comunicacions es fan a través d'una videotrucada general de cada curs amb la tutora i a través de telèfon si no hem aconseguit contactar. S'esbrinen telèfons i adreces incorrectes i es fa un primer contacte per saber com va tot.</p> <p>Les famílies només es poden comunicar amb les tutores a través del correu electrònic.</p> <p>A partir del moment en què vam començar a treballar amb el sites (finals d'abril) rebem instruccions de comunicar-nos amb les famílies com cada tutor/a cregui convenient (tant el tipus de comunicació com la periodicitat de les reunions). A cicle decidim actuar de similar manera per nivells. Així, primer fa videotrucada un cop cada dues setmanes amb tots els alumnes a la vegada, mentre que segon fa una trobada setmanal en torns de 8 alumnes cada vegada (durant tot un matí) i dues sessions especials per famílies, per tal d'ajudar en l'organització de tasques, l'enteniment d'algunes activitats i poder explicar com fer servir alguns dels programes informàtics.</p> <p>La participació de l'alumnat en les activitats varia molt d'una aula a una altra, però anirien entre el 40 i el 80%.</p> <p>S'aconsegueix contactar amb el 95% de les famílies.</p> <p>A mida que avança el confinament, la participació va baixant.</p>

CONNECTIVITAT	<p>La majoria de les famílies accedeixen a les activitats del sites a través dels seus mòbils. Només entre un 20 i un 35% de les famílies tenen un dispositiu per als alumnes (Tablet o ordinador).</p> <p>Entre un 5 i un 10% de famílies no tenen manera d'accedir a les activitats.</p> <p>Conforme les mares i pares van tornant a la feina, disminueix el contacte.</p> <p>Tots els mestres tenen connectivitat, tot i que no tothom té dispositius a part del mòbil. També falten coneixements informàtics entre el professorat.</p>
PROPOSTES DE MILLORA	<p>Crear itineraris (llibrets amb pas a pas) per ensenyar a les famílies alguns aspectes bàsics de la informàtica que hem necessitat durant el confinament.</p> <p>Tenir la possibilitat de fer arribar a les famílies sense dispositius les tasques físicament (accedint a les impressores de l'escola i enviant per correu ordinari)</p> <p>Ser clars en la informació sobre les avaluacions. Les famílies necessiten saber i creure's la importància de la realització de les tasques (si creuen que aprovaran encara que no lliurin feines, no faran cap esforç)</p> <p>Connectar més sovint amb els infants i prendre acords per tal que tots els mestres ho facin igual. Fomentar les videotrucades dels especialistes amb les aules (sense necessitat dels tutors)</p> <p>Repartir equitativament la feina en cas d'haver de tornar a treballar amb alguna plataforma.</p> <p>Utilitzar alguna aplicació com TELEGRAM per tal de tenir una comunicació més àgil amb les famílies.</p> <p>Plantejar-se a l'escola la utilització d'alguna aplicació de gestió del centre com DINANTIA, per agilitzar les comunicacions amb les famílies i poder accedir a les dades de participació setmanals.</p> <p>Formació tecnològica per mestres i també per famílies.</p> <p>Elaborar un pla de confinament format per material (estoig amb material i fulls necessaris) i tasques mecàniques (dossier de feines) per, com a mínim, 15 dies.</p>

<b>Ed. Primària: Cicle Mitjà</b>	<b>ORGANITZACIÓ PEDAGÒGICA I D'EQUIP</b>	<p>En un primer moment el cicle penja propostes (vídeos d'acompanyament emocional i activitats triades per tots els i les components del cicle) per a l'alumnat al blog de l'escola, i espera les instruccions del Departament.</p> <p>Un cop rebem les instruccions per part del Departament, es fa un cicle inicial per a distribuir tasques i alleugerir a les tutores dels quatre grups.</p> <p>S'obre una carpeta compartida al drive amb documents (dades de l'alumnat, telèfons, EE, anglès, AA, EF, plàstica, calendaris de les trucades i videotrucades, deures d'estiu, rúbriques, activitats de cada nivell, vídeos de salutació, St. Jordi, final de curs i tancament, recull de les activitats realitzades per part de l'alumnat, aspectes cognitius de l'alumnat de CM, etc.).</p> <p>Els i les mestres especialistes i de suport s'encarreguen de la part més tecnològica, del website, el blog i el drive. El blog s'actualitza gairebé cada setmana amb mostres de les tasques que realitza l'alumnat de CM.</p> <p>Els i les mestres de cicle pacten quines seran les activitats i continguts més adients pel temps de confinament, aquelles i aquells que promouen la participació de tot l'alumnat..</p> <p>Es realitza un llistat on es comptabilitza l'alumnat amb connexió i dispositius que tenen al seu abast. També de l'alumnat que no disposa de material fungible.</p> <p>Dos mestres del cicle són els encarregats de penjar al Sites les tasques cada divendres i les activen cada dilluns.</p>
	<b>COMUNICACIÓ FAMÍLIA- MESTRES</b>	<p>Es pacta en el cicle quina serà la freqüència de les videotrucades (10 dies).</p> <p>Es decideix que les tutores es comunicaran amb l'alumnat a través del correu electrònic i amb la delegada de cada classe, també per telèfon quan calgui.</p> <p>Es fa un seguiment de les famílies més vulnerables i es comenta en cada cicle setmanal la seva evolució que queda recollit en acta.</p> <p>La mestra d'EE fa un suport emocional a l'alumnat més vulnerable amb trucades setmanals. D'igual manera es realitzen videotrucades setmanals per donar suport i aclarir dubtes a l'alumnat més vulnerable.</p> <p>La mestra d'EE i acollida busquen material personalitzat i adaptat per a cada alumne/a en concret.</p> <p>La tutora d'aula d'acollida fa un seguiment setmanal per tal de compensar la llengua oral de l'alumnat nouvingut.</p> <p>En un 5% no es va poder contactar amb l'alumnat ni família.</p>

CONNECTIVITAT	<p><b>Alumnat:</b> Un 30% de l'alumnat no té dispositius ni connectivitat.</p> <p>Pel que fa a la participació de l'alumnat a les videotrucades podem dir que un 60% de l'alumnat es va connectar. Hi va haver una diferència significativa entre els tercers i els quarts, aquests darrers amb més freqüència de participació.</p> <p><b>Mestres:</b> Tot el cicle el va connectar a totes les trobades.</p>
PROPOSTES DE MILLORA	<p>Aprofitar espais a l'exterior de les aules per a realitzar activitats més vivencials i disminuir el risc de contagi.</p> <p>Actualitzar telèfons, mails i capacitat de les famílies alhora de tenir dispositius tecnològics i de connexió.</p> <p>Nous canals de comunicació com Telegram o Instagram</p> <p>Plataforma Moodle atès que la Google Site té limitació de capacitat i també afavoreix la inclusió de tot l'alumnat</p> <p>Tenir preparat material pedagògic i fungible en cas d'un possible confinament o rebrot.</p> <p>Iniciació al Classroom i millores tecnològiques a l'aula.</p> <p>Drive d'aula compartit amb l'alumnat</p> <p>Més tutories grupals i individualitzades amb l'alumnat per enfortir lligams i promoure més seguretat en cas de nou rebrot.</p> <p>Més formació tecnològica per part de l'equip de mestres.</p>

Pendent d'aprovació per Inspecció Educativa



<b>Ed. Primària: Cicle Superior</b>	<b>ORGANITZACIÓ PEDAGÒGICA I EQUIP.</b>	<p>El cicle es reuneix tan bon punt ens confinem i queden adjudicades dues persones encarregades de donar suport a cada nivell, d'aquesta manera tan 5è com 6è seran tres mestres encarregats de crear el material per als alumnes mentre estiguin confinats.</p> <p>La resta de mestres del cicle queden a disposició dels mestres per ajudar-los en les tasques que els siguin demanades.</p> <p>Des del principi els mitjans de comunicació amb els alumnes són el correu electrònic i les vídeo trucades. S'utilitza el Classroom per penjar les feines que han de fer els nens. Les videotrucades es fan a criteri de cada nivell (setmanalment o quinzenalment).</p> <p>Passades unes setmanes s'utilitza la pàgina web de l'escola (i es segueixen fent servir els correus electrònics, les vídeo trucades i el Classroom).</p> <p>Els dos nivells utilitzen un centre d'interès per a treballar amb els alumnes. Les activitats giren al voltant dels temes triats pels mestres.</p> <p>Les tasques que han de fer els alumnes les preparen els mestres i es penjen cada dilluns al Classroom (primer) i a la pàgina web (després). Els alumnes tenen tota la setmana per a realitzar-les i retornar-les als alumnes.</p> <p>Les especialitzats d'anglès, música, educació física i religió van realitzar feines telemàtiques específiques.</p>
	<b>COMUNICACIÓ FAMÍLIA-MESTRES</b>	<p>Les directrius donades per l'Equip Directriu són les següents: Els mestres fan una primera trucada a totes les famílies per saber com estan i explicar quina serà la manera de treballar a partir d'aquell moment. Més endavant, passades unes setmanes (després de setmana santa) es torna a fer una segona trucada a totes les famílies.</p> <p>Un cop fetes aquestes trucades des de l'equip directiu dona llibertat per a que cada nivell organitzi com vulgui les trucades amb les famílies. Al finalitzar el trimestre es torna a fer una última trucada a totes les famílies.</p> <p>A part, cada tutor/a fa altres trucades que cregui que siguin oportunes.</p> <p>Les famílies tenen el Mail personal de cada mestre de l'escola i també es poden comunicar a través d'aquest quan vulguin, tots els mails són contestats.</p>
	<b>CONNECTI VITAT</b>	<p>Alumnat: no puc saber quin ha estat el % dels alumnes que s'han connectat.</p> <p>Mestres: tots els mestres s'han connectat a les vídeo trucades realitzades amb els alumnes.</p>
	<b>PROPOSTES DE MILLORA</b>	<ul style="list-style-type: none"> <li>- Més grau d'implicació per part de tots els mestres del claustre.</li> <li>- Fer propostes més motivadores i engrescadores pels alumnes, no intentar fer a casa el mateix que es fa a l'escola.</li> <li>- Seguir tot el claustre una mateixa línia de treball telemàtica.</li> <li>- Seguir tot el claustre la mateixa coherència i periodicitat de contacte amb les famílies i els alumnes.</li> <li>- Treballar amb anterioritat amb els alumnes la manera de fer des de casa (practicar el drive, el Classroom, correu electrònic...).</li> </ul>

## 2. ORGANITZACIÓ GRUPS ESTABLES

<b>Determinació de grups. Criteris de configuració.</b>	<p>Grups estables, de 22 alumnes en el 1r curs d'EI, pel 2n curs d'EI, i tres grups de 16,17 i 17 alumnes pels grups de 3r curs d'EI . Dels cursos de primària s'han fet grups reduïts de 16/17 infants ens els cursos de 1er., 3er., 5è i 6è. 2on i 4t de primària es mantenen en 2 grups estables de màxim de 23 infants.</p>
	<p>Els espais estables del grup estaran ubicats als espais habituals de tutoria . Per la utilització de les aules polivalents , es marcaran uns horaris marcs d'utilització, així com els criteris d'higiene que s'expliciten a les instruccions d'inici de curs 20-21.</p>
	<p>Els grups disposaran d'un tutor o tutora, referent del grup. Hi haurà persones de suport assignades a cada cicle, que tindran la funció de suport. Les especialitats d'anglès i música es mantindran per tota la primària, de forma que cada especialista tindrà assignats determinats cursos, als que accedirà seguint tota la normativa de seguretat i higiene marcada per la normativa. L'especialitat d'Educació Física l'assumeixen les mestres tutores i tutors. Les mestres especialistes d'Educació Especial faran suport a la resta de mestres com un recurs per tractar la diversitat dels infants de cada grup. Es preveu la possibilitat que puguin fer atenció directa als infants.</p>
	<p>L'atenció a la diversitat es projectarà des de l'atenció dins l'aula, impulsant propostes pedagògiques prou flexibles, per tal que l'aula s'esdevingui un espai inclusiu on tots els infants aprenen junts.</p>
	<p>Criteri d'heterogeneïtat. Donada la diversitat existent en els grups classe actuals, es considera convenient continuar amb el criteris de grups heterogenis que fomentin la riquesa del grup i potenciïn els aprenentatges.</p>

### 2.1 Grups estables:

	Passadís Infantil		Passadís inicial	Passadís Mitjà	Passadís Superior
Planta Baixa	Ludoteca	P3A (22) Carmen Martín	1er C (16) Susana Piernau	4t. A (20) Cristina Miró	3er. C (16) Lucía Bagán
		P3B (22) Elisabeth Ballesteros		4t. B (23) Juana Sánchez /Oscar Baguena	6è C (17) Anna Maria Marsà
1 Planta	Passadís Infantil		Passadís inicial	Passadís Mitjà	Passadís Superior
	P5A (17) Laura González (2/3 +1/3)	P4A (24) Marta Bertrán	1er A (17) Carles del Àguila	2on A (22) M <sup>a</sup> José Jiménez	3er. A (17) Sílvia Ortega
	P5B (17) Judith López	P4B (25) Adriana Garcia	1er B (17) Sònia León	2on B (22) Maribel Chueca	3er. B (17) David Calzada
	P5C (música infantil) (15) Judith Pérez				
2a Planta	Espai Biblioteca		Espai Anglès	Espai Música	Espai informàtica
			5è A (16) Jordi Torres	5è B (17) Carles Gotor	5è C (16) José Hernández
Aules sobre Menjador		Laboratori		Plàstica	
		6è A (17) Teresa M <sup>a</sup> Saez		6è B (17) Rut Aguilar	

## 2.2 Subgrups dins/ fora de l'aula:

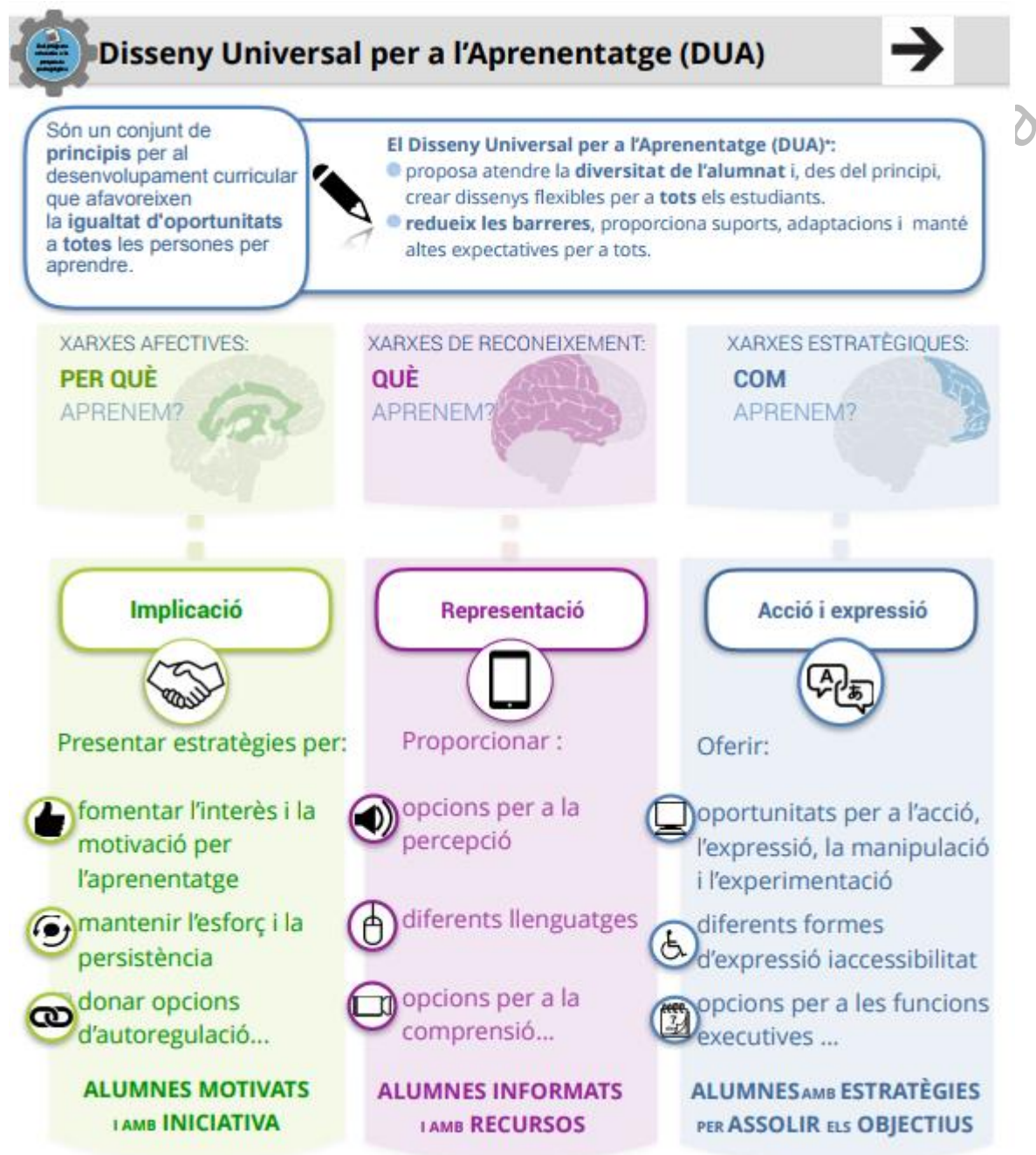
Com a norma general l'atenció als infants es farà dins de l'aula del grup estable, tret de casos en què es pugui ubicar un subgrup en un espai buit que es desinfectarà abans de l'ús d'un altre grup d'infants.

ACTIVITAT O MATÈRIA	GRUPS ESTABLES DELS QUALS PROVENEN ELS ALUMNES	DOCENT	HORARI (NOMBRE D'HORES O SESSIONS SETMANALS)	OBSERVACIONS (si escau)
Religió	<u>4 grups:</u> 3 de 3er. 2 de 4t. 3 de 5è. 3 de 6è.	Rosa Maria Font	11 h. /setmanals	Es realitza 1 hora quinzenal per grup estable de 3er a 6è.
<b>Aula d'acollida</b>	<u>11 grups:</u> 3 de 3r prim. 2 de 4t prim. 3 de 5è prim. 3 de 6è prim.	Esperança Bracons Ribó	3h/ setmanals per grup	En total 25 alumnes aprox. de 3r a 6è

Pendent d'aprovació per Inspecció Educativa

### 3. CRITERIS ORGANITZATIUS DELS RECURSOS PER A L'ATENCIÓ DE L'ALUMNAT AMB NECESSITAT ESPECÍFICA DE SUPORT EDUCATIU

La proposta organitzativa per atendre la diversitat a l'escola es fonamenta en el **Disseny Universal de l'Aprenentatge**:



Per tant es proposa el model d'intervenció dins de l'aula, evitant així la segregació de l'alumnat. En aquest sentit proposem la figura del/la mestre/a d'EE com la TIS, com assessora dels mestres referents de grups estables i com a possible referents dels alumnes que precisen de mesures intensives. En el cas de la TIS, col·laborarà en les reunions amb famílies en les que requereix el seu assessorament.

#### 4. ORGANITZACIÓ D'ENTRADES I SORTIDES

El centre disposa de tres possibles entrades al carrer Pantà de Tremp i dues possibles entrades més petites al carrer Farnés. Es proposa poder disposar de les cinc entrades i sortides per tal de reduir al màxim el temps d'entrada i sortida al centre, tenint en compte que es farà en intervals de 10 minuts. S'informarà a la comunitat a través d'una reunió telemàtica de grup abans de començar el curs amb el tutor o tutora, la publicació de la informació al web del centre, a través de correu electrònic i senyalitzant cadascuna de les entrades amb els cursos corresponents, així com les mesures d'higiene i salut necessàries. La distribució serà la següent:

CURS	ACCÉS	ENTRADES I SORTIDES				REQUERIMENT SANITARI
		Entrada matí	Sortida matí	Entrada tarda	Sortida tarda	
P3A	Pantà de Tremp 1 (rampa Infantil)	9:20	12:50	15:20	16:50	Neteja de mans i presa de temperatura.
P3B						
P4A						
P4B						
P5A						
P5B						
P5C						
1er A	Pantà de Tremp 3 (entrada principal dreta)	9:00	12:30	15:00	16:30	Neteja de mans, mascareta i presa de temperatura.
1er B	Pantà de Tremp 3 (entrada principal esquerra)					
1er C	Farners 1 (menjador)					
2on A	Farners 3 (escola adults pàrquing)					
2on B	Pantà de Tremp 2 (escala ferro)					
3er A	Pantà de Tremp 3 (entrada principal dreta)					
3er B	Pantà de Tremp 3 (entrada principal esquerra)					
3er C	Pantà de Tremp 2 (escala ferro)					
4t A	Pantà de Tremp 3 (entrada principal dreta)	8:50	12:20	14:50	16:20	
4t B	Pantà de Tremp 3 (entrada principal esquerra)					
5è A	Pantà de Tremp 2 (escala ferro)					
5è B	Farners 3 (escola adults pàrquing)					
5è C	Farners 1 (menjador)					
6è A	Farners 3 (escola adults pàrquing)					
6è B	Farners 2 (lateral aules plast./laboratori)					
6è C	Farners 1 (menjador)	8:40	12:10	14:40	16:10	

## 5.ORGANITZACIÓ DE L'ESBARJO

Atès que disposem d'un espai ampli de pati, sortiran tots els alumnes del mateix cicle a la mateixa franja horària, tret dels grups d'Educació Infantil que ho farà en tres franges horàries diferents, garantint l'agrupament per grups estables. D'altra banda cada grup estable disposarà d'una capsa o bossa amb el material que farà servir, de forma exclusiva, en el temps de pati. A cada grup estable se li assignarà un adult referent que l'acompanyarà al llarg de tota la franja de l'esbarjo.

CICLE	ESPAI	HORARI
ED.INFANTIL P3 A/B	PATI ESPAI TERRAT (2 espais-espai 1)	11:30
ED.INFANTIL P4 A/B	PATI ESPAI TERRAT (2 espais-espai 2)	10:30
ED.INFANTIL P5 A/B/C	PATI ESPAI TERRAT/espai SORRALL	11h/ el grup de sorral 11:10
CICLE INICIAL 1r PRIM.A	PISTA ESPORTIVA(6 espais- espai 1)	11:00
CICLE INICIAL 1R PRIM.B	PISTA ESPORTIVA(6 espais- espai 2)	11:00
CICLE INICIAL 1R PRIM.C	PISTA ESPORTIVA(6 espais- espai 3)	11:00
CICLE INICIAL 2N PRIM.A	PISTA ESPORTIVA(6 espais- espai 4)	11:00
CICLE INICIAL 2N PRIM.B	PISTA ESPORTIVA(6 espais- espai 5)	11:00
CICLE MITJÀ 3r PRIM.A	PISTA ESPORTIVA(6 espais- espai 1)	10:30
CICLE MITJÀ 3r PRIM B	PISTA ESPORTIVA(6 espais- espai 2)	10:30
CICLE MITJÀ 3r PRIM C	PISTA ESPORTIVA(6 espais- espai 3)	10:30
CICLE MITJÀ 4T PRIM A	PISTA ESPORTIVA(6 espais- espai 4)	10:30
CICLE MITJÀ 4T PRIM B	PISTA ESPORTIVA(6 espais- espai 5)	10:30
CICLE MITJÀ 5È PRIM A	PISTA ESPORTIVA(6 espais- espai 1)	10:00
CICLE MITJÀ 5È PRIM B	PISTA ESPORTIVA(6 espais- espai 2)	10:00
CICLE MITJÀ 5È PRIM C	PISTA ESPORTIVA(6 espais- espai 3)	10:00
CICLE MITJÀ 6È PRIM A	PISTA ESPORTIVA(6 espais- espai 4)	10:00h
CICLE MITJÀ 6È PRIM B	PISTA ESPORTIVA(6 espais- espai 5)	10:00h
CICLE MITJÀ 6È PRIM C	PISTA ESPORTIVA(6 espais- espai 6)	10:00h

## 6. RELACIÓ AMB LA COMUNITAT EDUCATIVA

Previsió de reunions amb la comunitat:

TIPUS	FORMAT	PERIODICITAT
Consell Escolar	Presencial, adoptant les mesures de seguretat (mascareta, rentat de mans i distància 1,5 m.) En el cas que PROCICAT ens indiqui la necessitat de no realitzar-la presencialment, es realitzarà a través de videoconferència	1 cop al trimestre
Reunions informatives inici de curs amb famílies	Es proposen realitzar una reunió per curs de forma TELEMÀTICA, adoptant les mesures de seguretat (mascareta, rentat de mans i distància 1,5 m.) En el cas que PROCICAT ens indiqui la necessitat de no realitzar-la presencialment, es realitzarà a través de videoconferència	El primer trimestre
Reunions individuals de tutoria	Presencial, adoptant les mesures de seguretat (mascareta, rentat de mans i distància 1,5 m.) En el cas que PROCICAT ens indiqui la necessitat de no realitzar-la presencialment realitzarà a través de videoconferència	N'hi ha previsió de realitzar una reunió el primer trimestre i una altra entre el segon i tercer trimestre del curs
AMPA	Presencial, adoptant les mesures de seguretat (mascareta, rentat de mans i distància 1,5 m.) En el cas que PROCICAT ens indiqui la necessitat de no realitzar-la presencialment, es realitzarà a través de videoconferència	Una reunió trimestral

Respecte a la mitjans de comunicació amb les famílies es realitzarà a través dels següents canals:

- A través del web del centre
- Correu electrònic
- Agenda escolar
- Via telemàtica

En el cas de famílies amb dificultats de comunicació degut a l'idioma, es sol·licitarà el servei de traducció al Consorci d'Educació de Barcelona.

Destaquem la figura de les famílies delegats/des de classe, com elements que ens donen suport en el procés de comunicació de les diferents informacions, reforçant-la a través dels seus propis WhatsApp.



## 7. SERVEI DE MENJADOR

Atès que el menjador de l'escola és insuficient per tal de mantenir la distància de seguretat entre els diferents grups estables, es proposa habilitar altres espais, així com la realització de diferents torns per dinar, tenint en compte les hores d'entrada i sortida de cada grup estable.

Queda pendent que l'empresa de menjador ens faci entrega de la proposta definitiva.

## 8. PLA DE NETEJA

Es disposarà de una persona que fa vuit hores diàries en horari lectiu i la resta com es ve realitzant habitualment, reorganitzant la neteja per l'ús de 5 espais com espais referents de grups estables.

***Les informacions que ens han arribat per part del CEB al respecte, son les següents:***

Els serveis de neteja que disposarem el proper curs, mentre no s'indiqui una instrucció diferent, seran:

- a) Una neteja diària (com fins ara)
- b) Un reforç amb la presència d'un recurs de neteja en horari lectiu per diferents repassos (incloent l'hora d'acollida)\*
- c) El nostre servei tècnic per l'aclariment o acompanyament en algun tema vinculat

\* reforç de la neteja en els següents espais:

- a) Repàs de neteja dels espais després de l'acollida al matí
- b) Repàs de neteja dels lavabos del centre (durant la jornada lectiva)
- c) Repàs de neteja del menjador després de cada àpat (per diferents grups estables). O en el cas de que s'opti per efectuar l'àpat a les aules, es farà un repàs de neteja de les aules just després de l'àpat
- d) Repàs dels vestuaris (només si es fessin servir per diferents grups estables dintre d'un mateix dia)
- e) Repàs de neteja d'elements d'alt contacte amb les mans (baranes, interruptors de llum, poms de portes)

Tots aquest repassos son addicionals a la neteja completa terminal que es fa cada dia d'aquest espais i de la resta de dependències del centre, és a dir, s'incrementarà l'actual contracte de neteja en proporció a aquestes noves necessitats covid-19.

## 9. EXTRAESCOLARS I ACOLLIDA

La concreció del servei d'acollida i de les activitats extraescolars que es portaran a terme al llarg del curs 2020-21 es farà a partir de la proposta que presenti l'AMPA (consultar Bloc de l'AMPA). En tot cas es complirà la normativa vigent emesa pel Departament d'Educació i de Salut, així com del PROSICAT.



## 10. ACTIVITATS COMPLEMENTÀRIES

No està previst la realització d'activitats complementàries fora de l'escola durant aquest curs 20-21. Es proposaran activitats complementàries dins del recinte escolar tenint present les mesures sanitàries:

- Grups de convivència habitual
- Mascaretes
- Rentat de mans amb gel hidroalcohòlic
- Els adults acompanyants seran els referents del grup.

## 11. REUNIONS DELS ÒRGANS UNIPERSONALS I COL·LECTIUS DE COORDINACIÓ I GOVERN

L'organització serà la següent, tenint en compte que actualment no es poden fer reunions de més de 10 persones:

ÒRGANS	TIPUS DE REUNIÓ	FORMAT DE LA REUNIÓ	PERIODICITAT/ TEMPORITZACIÓ
Equip de gestió	Planificació	Presencial Semi presencial (PROCICAT)	2 setmanals
Equip de gestió ampliat (coordinació)	Planificació /Coordinació	Presencial Semi presencial (PROCICAT)	1 setmanal
Cicle	/ Planificació Coordinació / reflexió pedagògica	Presencial Semi presencial (PROCICAT)	1 setmanal 1 quinzenal
Nivell	Coordinació	Presencial Semi presencial (PROCICAT)	1 quinzenal
Claustre	Reflexió pedagògica	Presencial Semi presencial Telemàtica (PROCICAT)	1 mensual
AMPA	Coordinació	Presencial Semi presencial (PROCICAT)	1 mensual
Consell Escolar	Coordinació, consulta i informació	Presencial Semi presencial Telemàtica (PROCICAT)	1 trimestral

## 12. PROTOCOL D'ACTUACIÓ EN CAS DE DETECCIÓ O SOSPITA D'UN POSSIBLE CAS DE COVID-19:

En cas de detecció o sospita d'un cas es seguiran els protocols publicats pels Departaments de Salut i Educació, comunicant ràpidament als referents del Consorci d'Educació de Barcelona i de Salut pública. Es concretarà el cas realitzant una descripció de la situació del centre i la seva relació amb l'equip d'atenció primària.

CASOS POTENCIALS	ESPAI HABILITAT PER A L'AÏLLAMENT	RESPONSABLE DE REUBICAR L'ALUMNE/A	CUSTODIAR-LO FINS QUE EL VINGUIN A BUSCAR	RESPONSABLE DE TRUÇAR A LA FAMÍLIA	RESPONSABLE DE COMUNICAR EL CAS ALS SERVEIS TERRITORIALS
ED.INF.P3 A	Despatx entrevistes	Beatriz/Lucia (TEI)		Directora/ cap d'estudis/ secretaria	Directora
ED.INF.P3 B	Despatx entrevistes			Directora/ cap d'estudis/ secretaria	Directora
ED.INF.P4 A	Despatx entrevistes	Yolanda		Directora/ cap d'estudis/ secretaria	Directora
ED.INF.P4 B	Despatx entrevistes			Directora/ cap d'estudis/ secretaria	Directora
ED.INF.P5 A	Despatx entrevistes	Meritxell / Yolanda		Directora/ cap d'estudis/ secretaria	Directora
ED.INF.P5 B	Despatx entrevistes			Directora/ cap d'estudis/ secretaria	Directora
ED.INF.P5 C	Despatx entrevistes			Directora/ cap d'estudis/ secretaria	Directora
CICLE INICIAL 1r PRIM.A	Despatx entrevistes	Marisol		Directora/ cap d'estudis/ secretaria	Directora
CICLE INICIAL 1R PRIM.B	Despatx entrevistes			Directora/ cap d'estudis/ secretaria	Directora
CICLE INICIAL 1R PRIM.C	Despatx entrevistes			Directora/ cap d'estudis/ secretaria	Directora
CICLE INICIAL 2N PRIM.A	Despatx entrevistes	Marisol		Directora/ cap d'estudis/ secretaria	Directora
CICLE INICIAL 2N PRIM.B	Despatx entrevistes			Directora/ cap d'estudis/ secretaria	Directora

CICLE MITJÀ <b>3r PRIM.A</b>	Despatx entrevistes	Cèlia/Estefania	Directora/ cap d'estudis/ secretaria	Directora
CICLE MITJÀ <b>3r PRIM B</b>	Despatx entrevistes		Directora/ cap d'estudis/ secretaria	Directora
CICLE MITJÀ <b>3r PRIM B</b>	Despatx entrevistes		Directora/ cap d'estudis/ secretaria	Directora
CICLE MITJÀ <b>4T PRIM A</b>	Despatx entrevistes		Directora/ cap d'estudis/ secretaria	Directora
CICLE MITJÀ <b>4T PRIM B</b>	Despatx entrevistes		Directora/ cap d'estudis/ secretaria	Directora
CICLE MITJÀ <b>5È PRIM A</b>	Despatx entrevistes	Anna Grau	Directora/ cap d'estudis/ secretaria	Directora
CICLE MITJÀ <b>5È PRIM B</b>	Despatx entrevistes		Directora/ cap d'estudis/ secretaria	Directora
CICLE MITJÀ <b>5È PRIM C</b>	Despatx entrevistes		Directora/ cap d'estudis/ secretaria	Directora
CICLE MITJÀ <b>6È PRIM A</b>	Despatx entrevistes		Directora/ cap d'estudis/ secretaria	Directora
CICLE MITJÀ <b>6È PRIM B</b>	Despatx entrevistes		Directora/ cap d'estudis/ secretaria	Directora
CICLE MITJÀ <b>6È PRIM C</b>	Despatx entrevistes		Directora/ cap d'estudis/ secretaria	Directora

En el cas que alguna de les persones responsables de custodiar l'alumne no estigui disponible, seran substituïdes per la M<sup>a</sup>José (TIS) o bé pel Fernando (conserge)

### Seguiment dels casos: (Proposta de graella)

NOM ALUMNE/A	DIA I HORA DE LA DETECCIÓ	EXPLICACIÓ DEL PROTOCOL SEGUIT I OBSERVACIONS (incloure el nom de la persona que ha fet les actuacions i el nom del familiar que l'ha vingut a buscar)	PERSONA DE SALUT AMB QUI ES MANTÉ EL CONTACTE I CENTRE D'ATENCIÓ PRIMÀRIA	PERSONA REFERENT DEL CENTRE PELS CONTACTES AMB SALUT (mantindrà el contacte amb salut i farà seguiment del cas)

### 13. SEGUIMENT DEL PLA

#### RESPONSABLES:

Equip de gestió ampliat: Coordinacions de cicle, Secretària, Cap d'estudis i Direcció.

Amb l'excepció de l'organització del menjador escolar i extraescolars, que tenim la gestió de menjador i extraescolars cedida a l'AMPA En aquest cas el seguiment serà coresponsabilitat entre equip de gestió ampliat i AMPA.

#### POSSIBLES INDICADORS:

- S'ha dut a terme adequadament l'organització de: Grups estables, entrades-sortides, espai d'esbarjo.
- S'han dut a terme correctament l'organització proposada pel menjador.
- S'ha dut a terme correctament el servei d'acollida i extraescolars.
- S'ha dut a terme correctament les reunions dels òrgans unipersonals.

#### PROPOSTES DE MILLORA TRIMESTRALS

En funció de l'evolució de la pandèmia i tenint present sempre les indicacions de PROCICAT, així com l'avaluació de les actuacions dutes a terme fins el moment, es realitzaran les propostes de millora pertinent, consensuades amb la inspecció del centre.

## 14. CONCRECIIONS A EDUCACIÓ INFANTIL

### 14.1 Pla d'acollida de l'alumnat

GRUPS	HORARIS	PERSONAL DOCENT/PAS	CONDICIONS DE SEGURETAT PER A LES FAMÍLIES QUE ACCEDEIXEN AL CENTRE
P3 A	<p><b>ADAPTACIÓ 1a SETMANA</b>  <b>Dilluns, dimarts i dimecres:</b>                      Grup 1 9:30h-10:45h                      Grup 2 11:00h-12:15h</p> <p><b>Dijous</b>                      Grup 1 i grup 2 9:30h-12'15h</p> <p><b>Divendres</b>                      Grup 1 9:30h                      16:40h                      Grup 2 9:30h                      16:40h</p>	<p>Carmen Martín (tutora)</p> <p>TEEI Bea/Lucia                      (1/2+1/2)</p>	<p>Control temperatura                      Mascareta                      Distància de seguretat                      Gel hidroalcohòlic</p>
	<p><b>HORARI RESTA DE CURS</b></p> <p>9:20-16:40h.</p>	<p>Carmen Martín (tutora)</p> <p>TEEI Bea/Lucia                      (1/2+1/2)</p>	<p>Control temperatura                      Mascareta                      Distància de seguretat                      Gel hidroalcohòlic</p>
P3 B	<p><b>ADAPTACIÓ 1a SETMANA</b>  <b>Dilluns, dimarts i dimecres:</b>                      Grup 1 9:20h-10:45h                      Grup 2 11:00h-12:15h</p> <p><b>Dijous</b>                      Grup 1 i Grup 2:                      9:20h-12'15h</p> <p><b>Divendres</b>                      Grup 1 i Grup 2:                      9:20h a 12:50h i 15:20h a 16:50h</p>	<p>Elisabet López (tutora)                      + <b>substituta 1</b> ⅓</p> <p>TEEI Bea/Lucia                      (1/2+1/2)</p> <p>Altres suports??</p>	<p>Control temperatura                      Mascareta                      Distància de seguretat                      Gel hidroalcohòlic</p>
	<p><b>HORARI RESTA DE CURS</b></p> <p>9:20-16:50h.</p>	<p>Elisabet López(tutora)                      + <b>substituta 1</b> ⅓</p> <p>TEEI Bea/Lucia                      (1/2+1/2)</p>	<p>Control temperatura                      Mascareta                      Distància de seguretat                      Gel hidroalcohòlic</p>
P4 A	<p>9:10h-12:40h i 15:10h-16:40h</p>	<p>Marta Bertran                      (tutora)/Substituta</p> <p>Meritxell Narro / 1/3                      Meritxell</p>	<p>Control temperatura                      Mascareta                      Distància de seguretat                      Gel hidroalcohòlic</p>

P4 B	9:10h-12:40h i 15:10h-16:40h	Adriana García (tutora) Meritxell Narro / 1/3 Meritxell	Control temperatura Mascareta Distància de seguretat Gel hidroalcohòlic
P5 A	9:00h-12:30h i 15:00h-16:30h	Laura González (tutora) / Substituta 1/3 Yolanda Pujol	Control temperatura Mascareta Distància de seguretat Gel hidroalcohòlic
P5 B	9:00h-12:30h i 15:00h-16:30h	Judith López (tutora) Yolanda Pujol	Control temperatura Mascareta Distància de seguretat Gel hidroalcohòlic
P5 C	8:50h-12:20h i 14:50h-16:20h	Judith (tutora) Yolanda Pujol	Control temperatura Mascareta Distància de seguretat Gel hidroalcohòlic

Per la setmana d'adaptació de P3 es reforçarà el personal de suport per les dues classes. Cal conscienciar a les famílies que a les entrades i sobretot les sortides (que són intervals de 10'), no es podrà fer com sempre d'atendre dubtes o el que sigui a demanda, i que per això hi haurà una agenda per comunicar qualsevol cosa, per tal de no solapar-nos entre grups i nivells.

Els alumnes que vagin a dinar a casa al migdia o bé en el moment de marxar a la tarda, seran acompanyats per la persona responsable del grup (tutora o suport) seguint els horaris marcats per a cada grup estable per la porta del pati Pantà de Trepmp 1.

Seria bo que cada alumne porti una ampolla d'alumini o cantimplora (amb el seu nom) cada dia i un paquet de mocadors de papers d'un sol ús per quedar-se a la classe.

#### 14.2 Pla de treball del centre educatiu en confinament (Ed. Infantil)

NIVELL EDUCATIU	MÈTODE DE TREBALL I RECURSOS DIDÀCTICS PREVISTOS	MITJÀ I PERIODICITAT DEL CONTACTE AMB EL GRUP	MITJÀ I PERIODICITAT DEL CONTACTE INDIVIDUAL AMB L'ALUMNE/A	MITJÀ I PERIODICITAT DE CONTACTE AMB LA FAMÍLIA
P3, P4 i P5	Inicialment es lliurarà una bossa de roba que es facilitarà des de l'escola i que s'estamparà amb diferents tècniques plàstiques personalitzant-la per a cada infant. En aquesta bossa hi haurà un	Es faran trobades setmanals en petits grups (barrejant-los entre ells perquè puguin tenir contacte	Trucada telefònica o videotrucada sempre que sigui necessari.	Es farà una trucada a cada família a l'inici del confinament per explicar sobretot la metodologia de les tasques

	<p>l·listat de petites propostes/tasques que es poden realitzar a casa juntament amb un paquet de material necessari per fer-les. (Caldrà fer l·lista d'aquestes tasques).</p> <p>A més a més es complementarà l'explicació d'aquestes tasques en la primera videotrucada amb les famílies i es recolliran les evidències de la realització d'aquestes a través de videotrucades en petits grups i també es podran fer arribar via Mail de la classe.</p> <p>Si el confinament s'allarga a més dels quinze dies preestablerts aleshores s'utilitzarà la web de l'escola TREBALLEM DES DE CASA per fer propostes online, basades en els diferents blocs que s'utilitzen en l'horari escolar dels infants:</p> <ul style="list-style-type: none"> <li>- entrada relaxada</li> <li>- hora del conte</li> <li>- aprenem junts</li> <li>- psicomotricitat</li> <li>- música</li> </ul> <p>Aquestes activitats seran personalitzades per les mestres d'infantil, en format vídeo o pòsters fàcils d'entendre i que les famílies podran fer amb material que tenen a casa.</p>	<p>tots amb tots).</p> <p>Les trobades es faran a través de vídeo conferència (aplicació Google Meet).</p>		<p>proposades durant el període d'estada a casa.</p> <p>Depenent del temps de confinament es faran més o menys trucades (una fixa cada quinze dies i si la família ho necessita, sempre que sigui necessari).</p> <p>Les famílies també disposaran del Mail de la classe associat a l'escola que el podran utilitzar per comunicar-se amb els/les tutors/es.</p> <p>Es demanarà a les famílies delegades per difondre les informacions pertinents via WhatsApp a la resta de la classe.</p>
<p>Revisar a l'inici de curs que tinguem el número de telèfon i el correu electrònic correcte de cada alumne.</p> <p>En cas de confinament, si algun/a mestre no disposa d'ordinador, poder agafar un de l'escola.</p> <p>En cas de confinament total, aquest procediment s'aplica a tots els grups d'educació infantil. En cas de confinament parcial només afectaria a grup classe confinat, així com els seus adults referents d'aula estable.</p>				

## 15. PLA DE TREBALL DEL CENTRE EN CONFINAMENT (Ed. PRIMÀRIA)

### 15.1 Pla de treball del centre educatiu en confinament (Ed. Primària- CICLE INICIAL)

NIVELL	MÈTODE DE TREBALL I RECURSOS DIDÀCTICS PREVISTOS	MITJÀ I PERIODICITAT DEL CONTACTE AMB EL GRUP	MITJÀ I PERIODICITAT DEL CONTACTE INDIVIDUAL AMB L'ALUMNE/A	MITJÀ I PERIODICITAT DE CONTACTE AMB LA FAMÍLIA
1R	Dossier amb feines actualitzades (s'ha de tenir una previsió de feines en full per 2 setmanes). En cas de confinament, s'emportarien les feines des de l'escola. * També s'han d'emportar el material (estoig amb llapis, goma, maquineta, colors i retoladors) i tots els fulls que siguin necessaris per fer les feines.**	Videotrucada (Meet) 1 cop a la setmana	Videotrucada o trucada telefònica quan sigui necessari	Videotrucada amb totes les famílies que tinguin dubtes un cop cada quinze dies. Si la família requereix d'una trucada individual, sempre que sigui necessari.
2N	Dossier amb feines actualitzades (s'ha de tenir una previsió de feines en full per 2 setmanes). En cas de confinament, s'emportarien les feines des de l'escola.* També s'han d'emportar el material (estoig amb llapis, goma, maquineta, colors i retoladors) i tots els fulls que siguin necessaris per fer les feines.**	Videotrucada (Meet) 1 cop a la setmana	Videotrucada o trucada telefònica quan sigui necessari	Videotrucada amb totes les famílies que tinguin dubtes un cop cada quinze dies. Si la família requereix d'una trucada individual, sempre que sigui necessari.
En cas de confinament total, aquest procediment s'aplica a tots els grups de cycle inicial. En cas de confinament parcial només afectaria a grup classe confinat, així com els seus adults referents d'aula estable.				

\* En cas que el confinament fos més llarg de dues setmanes, ens plantejaríem treballar de forma digital, però no seria la primera opció donat que els i les alumnes són bastant petits encara. Igualment, hauríem de fer una previsió de les comunicacions amb les famílies de forma col·laborativa respectant la privadesa dels mestres (Telegram o plataforma similar). També estaria bé elaborar itineraris (instruccions pas a pas) dels programes que volguéssim utilitzar (sites, Gmail, carpetes compartides de Google...) i entregar-lo en cas de



confinament, o fins i tot, fer alguna reunió amb les famílies per ensenyar-los, ja que han tingut molts problemes de seguiment per desconeixement durant aquests mesos de tancament.

\*\* El llibre d'innovamat no serà un dels materials que s'emportin, donat que la immensa majoria d'activitats dels quadernets requereixen explicació prèvia i manipulació de material. Les feines que s'emportin de matemàtiques, seran del nivell a què haguem arribat, però més mecàniques.

## 15.2 Pla de treball del centre educatiu en confinament (Ed. Primària-CICLE MITJÀ)

NIVELL	MÈTODE DE TREBALL I RECURSOS DIDÀCTICS PREVISTOS	MITJÀ I PERIODICITAT DEL CONTACTE AMB EL GRUP	MITJÀ I PERIODICITAT DEL CONTACTE INDIVIDUAL AMB L'ALUMNE/A	MITJÀ I PERIODICITAT DE CONTACTE AMB LA FAMÍLIA
3R	<p>Dossier amb tasques (format centre d'interès) i d'altres que els tutors i tutores creiem imprescindibles que l'alumnat treballi. Aquestes tasques es prepararan a l'inici de curs en cas d'un possible confinament i s'indicaran els objectius d'aquestes.. Tanmateix, es donaran pautes a l'alumnat i les famílies del funcionament de la web. Les tasques s'aniran penjant a la web setmanalment i seran engrescadores i multinivell. es farà retorn de les tasques amb els comentaris pertinents.</p> <p>L'alumnat tindrà preparat el material fungible individual i se l'emportarà a</p>	<p>Un cop setmanal via Meet i a través del correu electrònic. El tutor o tutora barrejarà el grup per tal de que tots/es tinguin comunicació i relació</p>	<p>Trucada o videotrucada quan sigui necessari. També via correu per fer un retorn de les tasques(setmanalment)</p> <p>Alumnat suport a la inclusió: videotrucada setmanal i/o telefònica.</p>	<p>A l'inici de curs explicant la metodologia a seguir i aclarir dubtes i neguits (videotrucada)</p> <p>Telefònicament quan sigui necessari</p> <p>En cas de confinament: comunicació per correu corporatiu del centre amb el tutor/a referent quan sigui necessari. També hi haurà una comunicació fluida amb les delegades de cada grup per tots aquells temes que afectin al grup.</p>

	<p>casa en cas de confinament.</p> <p>El llibre d'innovamat romandrà a l'escola atès que requereix explicació prèvia i manipulació de material.</p> <p>L'alumnat d'EE treballarà els continguts del centre d'interès amb el reforç d'altres tasques adaptades i personalitzades .</p>			<p>S'obrirà un drive si el cicle ho veu necessari.</p> <p>Alumnat suport inclusió: setmanalment videotrucada i telèfon si és necessari.</p>
4T	<p>Quart seguirà el mateix mètode de treball que tercer però es promourà el treball en grups heterogenis</p>	<p>Si l'alumnat mostra competència amb el Classroom. Mateix mitjà i periodicitat de comunicació que a tercer</p>	<p>Si l'alumnat mostra competència amb el Classroom també es valorarà</p>	<p>S'utilitzarà el mateix procediment que tercer</p>
<p>En cas de confinament total, aquest procediment s'aplica a tots els grups de cicle mitjà. En cas de confinament parcial només afectaria a grup classe confinat, així com els seus adults referents d'aula estable.</p>				

Serà important reforçar de manera mecànica els procediments de tasques informàtiques com entrar a la web, al correu, baixar un document i guardar-lo, utilitzar el drive pel que fa a l'alumnat de quart, iniciació al Classroom, etc.

**15.3 Pla de treball del centre educatiu en confinament (Ed. Primària- CICLE SUPERIOR)**

NIVELL	MÈTODE DE TREBALL I RECURSOS DIDÀCTICS PREVISTOS	MITJÀ I PERIODICITAT DEL CONTACTE AMB EL GRUP	MITJÀ I PERIODICITAT DEL CONTACTE INDIVIDUAL AMB L'ALUMNE/A	MITJÀ I PERIODICITAT DE CONTACTE AMB LA FAMÍLIA
5è i 6è	<p>Treball mitjançant un centre d'interès. Les activitats giraran al voltant d'un únic tema. Es procurarà que siguin activitats engrescadores, motivadores i variades. Les activitats es penjaran a la web de l'escola. També hi haurà una comunicació fluida amb els alumnes a través del correu i/o Classroom. Es penjaran activitats en format PDF perquè els alumnes les puguin realitzar sense modificar el document. També s'enviaran "fulls de respostes" on poder realitzar les activitats, retornar-les als mestres i que aquests les puguin corregir.</p>	<p>Amb el grup es faran trobades setmanals en petits grups (barrejant-los entre ells perquè puguin tenir contacte tots amb tots). Les trobades es faran a través de vídeo conferència.</p>	<p>També es farà un retorn individualitzat de les feines entregades per part dels alumnes. El retorn es farà a través del correu electrònic o de la plataforma FLIPGRID (vídeos personalitzats). El retorn es farà setmanalment.</p>	<p>Es trucarà telefònicament a les famílies a l'inici del confinament per explicar la metodologia que es seguirà durant el període d'estada a casa. Depenent del temps de confinament es faran més o menys trucades. Si és un confinament curt de prevenció d'unes dues setmanes es farà una trucada inicial, si el període és més llarg es farà una trucada cada tres setmanes. Les famílies també tindran el Mail personal del mestre associat a l'escola i es podran comunicar amb ell a través d'aquest quan elles vulguin.</p>
<p>En cas de confinament total, aquest procediment s'aplica a tots els grups de cicle superior. En cas de confinament parcial només afectaria a grup classe confinat, així com els seus adults referents d'aula estable.</p>				

**SISENA HORA:**

Durant el curs escolar 2020-21 l'escola Taxonera no realitzarà la sisena hora, per tal de poder dur a terme les mesures higièniques sanitàries adequades que recomana el PROCICAT, per tal de preservar la salut de tota la comunitat.