



Projecte Educatiu Escola Sot del Camp

ÍNDEX

1	Context	4
2	Trets d'identitat	4
3	Definició	5
4	Som escola	5
	4.1. Som escola innovadora	5
	4.2. Som escola que forma persones	6
	4.3. Som escola que fomenta l'educació integral	7
	4.4. Som escola que treballa en i per la diversitat	7
5	Projectes d'escola	8
	5.1. Aprenentatge cooperatiu	8
	5.2. Coneixement del Medi: perspectiva globalitzadora	9
	5.3 Una nova mirada a Educació Infantil	10
	5.3.1 Ambients d'aprenentatge	10
	5.3.2 Tallers internivell	11
	5.4. AICLE. Let's Maths	11
	5.5. Avaluar per aprendre.	12
	5.6. Com ens organitzem: Grups impulsors	13
6	L'aprenentatge	13
	6.1. Què aprenen els infants.	13
	6.2. Com aprenen els infants	15
	6.2.1 Aprenentatge globalitzat	15
	6.2.2 Aprenentatge significatiu	16
	6.2.3 Aprenentatge cooperatiu	16
	6.2.4 Propostes diverses de treball	17
	6.2.5 L'aprenentatge fora de l'escola: oportunitats per aprendre	18
7	Vinculació amb l'entorn: festes, tradicions.	18
8	Relacions i serveis	19
9	Indicadors de progrés: avaluació del PEC	20
	9.1 Indicadors de progrés	20
	9.2 Indicadors de progrés de context	20
	9.3 Indicadors de progrés de resultats acadèmics	21

9.4 Indicadors de progrés de processos d'aula i de centre	21
9.5 Indicadors de progrés de recursos	22
10 Documents del PEC	23
11 Estratègies de difusió	23
Resolució d'aprovació de la directora	24

INTRODUCCIÓ

El projecte educatiu de centre és el document marc que defineix el funcionament en l'àmbit pedagògic, organitzatiu i de gestió. L'objectiu d'aquest document és concretar els trets característics del centre, alumnat i entorn, la seva línia metodològica i la seva essència pedagògica.

El nostre projecte educatiu és un document viu en el temps, innovador i flexible. En l'actualitat el PEC consta d'altres documents que configuren el funcionament del centre:

- Projecte de convivència: Convivim
- Carta de compromís del centre.
- Normativa d'organització i funcionament del centre. NOFC.
- Pla d'acollida.
- Projecte lingüístic.
- Desplegament curricular de les àrees.

Del projecte educatiu flueixen altres documents com el Pla Anual de centre i la seva corresponent Memòria de gestió anual. El projecte de direcció parteix del projecte educatiu de centre.

Cada centre pot elaborar altres projectes de funcionament pedagògic i que parteixen del PEC amb objectius de millorar el rendiment acadèmic dels alumnes, l'èxit escolar i la cohesió i la convivència en el centre.

1. CONTEXT

L'escola Sot del Camp és un centre d'Ensenyament Infantil i Primària públic que depèn de la Generalitat de Catalunya.

Es va posar en funcionament el setembre del 2005, com a desglossament de l'escola Sant Jordi, única escola fins al moment en el poble. Els dos primers anys (curs 05/06 i 06/07) l'escola es va ubicar en mòduls prefabricats. El curs 08/09 s'inaugura i entra en funcionament el nou edifici.

L'escola Sot del Camp està situada entre el nucli urbà i el barri de Can Boada de Sant Vicenç de Montalt, poble de la comarca del Maresme. L'escola acull infants de tot el municipi (nucli urbà i barris perifèrics) i dels municipis de Caldes d'Estrac i Sant Andreu de Llavaneres.

L'escola està preparada per tenir una escolaritat de doble línia, així ha estat durant uns anys; aquest fet ha anat variant en els últims cursos degut a canvis demogràfics.

2. TRETS D'IDENTITAT

CONFESSIONALITAT

El nostre centre es defineix com a aconfessional, i es manifesta pluralista, tolerant i respectuós amb la diversitat religiosa en el marc de la legislació vigent.

Actualment s'imparteix la cultura religiosa catòlica de caràcter voluntari per les famílies.

Activitats tradicionals com les festes, les cançons populars i tradicionals, etc, inclouran elements religiosos només des del seu vessant de tradició cultural, tot defugint l'adoctrinament.

LLENGUA VEHICULAR

La llengua vehicular, de comunicació i aprenentatge és el català.

PLURILINGÜISME

Els projectes d'escola garanteixen l'assoliment de les tres llengües (català, castellà i anglès).

Projecte Let's Maths: Projecte de continguts matemàtics en llengua anglesa que s'implementa a partir de 3r d'Educació Primària.

PLURALISME I VALORS DEMOCRÀTICS

L'educació i la convivència es desenvoluparan en un marc de tolerància i de respecte pels altres. S'estimula en els alumnes i en tota la comunitat educativa els valors d'una societat democràtica, de solidaritat, respecte i actitud de diàleg.

3. DEFINICIÓ

L'Escola Sot del Camp vol dur a terme un model d'innovació pedagògica i metodològica que faciliti als infants l'oportunitat d'identificar problemes reals, per trobar solucions realistes i acompanyar i conduir el seu propi procés d'aprenentatge.

Aquest nou model utilitza paràmetres com la creativitat, el foment de la curiositat, el treball en equip, el mètode assaig-error, l'avaluació formadora, l'experimentació i manipulació i la descoberta lliure d'aprenentatges.

4. SOM ESCOLA

4.1 SOM ESCOLA INNOVADORA

El claustre, acompanya i orienta en l'aprenentatge dels nostres infants i està obert als canvis i reptes d'una societat que avança i evoluciona constantment. Des de l'escola fomentem la reflexió pedagògica i la formació individual i col·lectiva (pla de formació de zona). Aquesta reflexió sobre la nostra pràctica docent, és indispensable per avançar en la innovació educativa.

Els nostres projectes tenen per finalitat adaptar les estratègies i recursos més innovadors a la pràctica diària.

4.2 ESCOLA QUE FORMA PERSONES

“Saben fer i saben ser”

El nostre pla d'acció tutorial inclou dinàmiques de cohesió de grup, de prevenció i de resolució de conflictes i el projecte **Emociona't** (gestió de les emocions) proporciona eines i recursos als infants que els ajuden a créixer, a acceptar-se i a gestionar les pròpies emocions.

Un nen tranquil i feliç aprèn i es relaciona amb mestres i companys d'una manera positiva, es redueixen els conflictes i aquests es poden gestionar positivament.

Volem alumnes responsables i respectuosos amb el seu entorn. Mitjançant **iniciatives, activitats i jornades** fomentem el reciclatge amb l'ús de materials reutilitzables, l'estalvi energètic, incorporarem els **valors de l'educació per a la sostenibilitat** i promovem la participació i la implicació activa de la comunitat educativa en la millora del nostre entorn.

Les **activitats solidàries** són una bona oportunitat per treballar i sensibilitzar als alumnes. Es realitzen activitats i tallers al llarg del curs en els quals hi participa activament tota la comunitat educativa.

ACTIVITATS SINGULARS

Es planifiquen jornades reflexives envers els valors que envolten la nostra comunitat.

Educació per la pau: eduquem als nostres infants en una cultura de pau i no-violència. El 30 de gener, promovem el dia escolar de la no violència i la pau celebrant aquesta jornada realitzant diverses activitats per fer reflexionar i sensibilitzar als nostres infants.

Eduquem per la coeducació, la igualtat d'oportunitats i la no discriminació. El 8 de març, dia de la dona, celebrem aquesta jornada realitzant tallers i activitats que promouen la reflexió i la sensibilització.



EL TEMPS D'ESBARJO

El temps d'esbarjo ha de ser un moment lúdic i educatiu. Els espais i materials estan concebuts per a que l'alumne es relaxi, es diverteixi, comparteixi i aprengui. Els patis de primària i infantil estan dissenyats i organitzats amb espais i jocs diversos per satisfer totes les necessitats dels nostres infants. També són un bon espai exterior on duem a terme algunes activitats curriculars.



4.3 EDUCACIÓ INTEGRAL

A l'escola ajudem als infants a adquirir les capacitats, coneixements, habilitats bàsiques i necessàries per a desenvolupar-se de manera competencial en la vida. Les dimensions intel·lectual, física, artística, social i emocional engloben l'educació integral.

4.4 ESCOLA QUE TREBALLA EN I PER LA DIVERSITAT

L'escola entén la diversitat com una oportunitat per enriquir-nos i fer-nos créixer com a persones. L'aprenentatge cooperatiu fomenta la inclusió dels alumnes amb NEE. Els desdoblaments heterogenis, agrupaments i grups reduïts de treball ajuden a atendre la diversitat per oferir a l'alumne les ajudes i eines que necessita per l'aprenentatge.

Comptem amb un [Pla d'atenció a la diversitat](#) que es concreta en el Pla Anual de centre.

5. PROJECTES D'ESCOLA

Els projectes de l'escola són una oportunitat per a tota la comunitat educativa que ens enriqueix, ens permet reflexionar i compartir i ens ofereix la possibilitat d'avançar cap a una escola millor.

5.1 APRENTATGE COOPERATIU

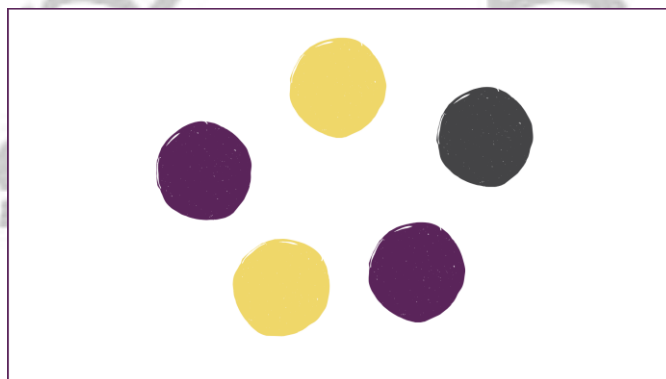
La cooperació, el treballar junts, la discussió en grup i el conflicte cognitiu que es produeix quan s'introdueixen punts de mira diferents, permeten l'alumne aprendre coses noves, rectificar, consolidar o reformar aprenentatges assolits.

Totes aquestes interaccions ajuden els nens i nenes a establir relacions solidàries, respectar les diferents perspectives i desenvolupar habilitats socials.

Els objectius que volem aconseguir fent que aprenguin cooperativament són els següents:

- Establir relacions solidàries entre els alumnes
- Incrementar el rendiment de tots els alumnes.
- Aconseguir un nivell superior de raonament dels alumnes.
- Augmentar la cohesió del grup
- Desenvolupar les habilitats socials dels alumnes.
- Respectar els diferents punts de vista.

Es duen a terme dinàmiques de cohesió de grup que seran necessàries per dur a terme amb èxit el treball cooperatiu.



5.2 APRENTATGE DEL MEDI DES D'UNA PERSPECTIVA GLOBALITZADORA

L'aprenentatge del coneixement del medi integra coneixements, eines, recursos... dels àmbits de la tecnologia, matemàtiques, ciència i àmbit artístic...

Treballem els continguts i les competències del coneixement del medi a partir de activitats i recursos diversos i des de diferents àrees: àmbit artístic, matemàtiques, TIC ...

- ✚ Experimentació al laboratori
- ✚ Visionat de vídeos
- ✚ Treballs de recerca
- ✚ Exposicions orals
- ✚ Xerrades i tallers.
- ✚ Activitats manipulatives i de construcció.

*"M'ho van explicar i ho vaig oblidar.
Ho vaig veure i ho vaig entendre.
Ho vaig fer i ho vaig aprendre".*

Confuci

SOT DEL CAMP

5.3 UNA NOVA MIRADA A EDUCACIÓ INFANTIL

5.3.1 AMBIENTS D'APRENTATGE A EDUCACIÓ INFANTIL

A l'escola, creiem fermament que les capacitats es desenvolupen millor a través del joc, ja que afavoreix l'aprenentatge i el coneixement. Allò que el nen aprèn a través del joc ho pot transferir a altres conductes. Dues tardes a la setmana, els alumnes d'EI fan ambients. Els ambients són: artístic, construccions, joc simbòlic, disfresses, científic i tecnològic.

Els ambients són **espais**, de relació i comunicació on a partir de diferents propostes els infants poden observar, experimentar, manipular, construir, inventar, imaginar, compartir, relacionar-se i emocionar-se.

Els ambients segueixen el model **socioconstructivista**, el qual parteix d'un aprenentatge significatiu per part de l'alumne, que té en compte els seus coneixements previs i en el qual destaca la gran importància que té la relació amb els companys/es.

Amb els ambients d'aprenentatge pretenem:

- Potenciar el llenguatge oral
- Desenvolupar les capacitats de l'etapa.

Per dur a terme els ambients, disposem de diverses aules, espais d'experimentació i el pati i de materials molt diversos i atractius.

SOT DEL CAMP

5.3.2 TALLERS INTERNIVELL A EDUCACIÓ INFANTIL

Els tallers internivell es realitzen un matí a la setmana. Els tallers ofereixen als infants aprendre amb diferents materials, a través de la manipulació, l'exploració i el descobriment. Els tallers internivell agrupa alumnes de diferents edats.

QUÈ POTENCIEM AMB ELS TALLERS?

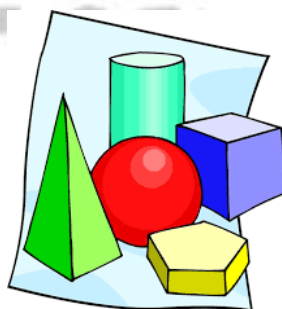
- La gestió de Les emocions
- Estratègies de conversa.
- Dinamitzar mecanismes d'ajuda entre grans i petits.
- Aprendre a ser i actuar de forma cada vegada més autònoma.
- Aprendre a pensar i a comunicar.
- Aprendre a descobrir i a tenir iniciativa

5.4 AICLE. Let's maths

L'escola participa des del curs 2016-17 dels projectes AICLE, aprenentatge integral de continguts en llengües estrangeres.

L'AICLE promou l'autonomia de l'infant, incrementa notablement el nombre d'hores d'exposició a la llengua estrangera, millora la competència lingüística general i específica alhora que desenvolupa interessos i actituds multilingües, proporciona una finalitat per fer servir la llengua a l'aula (atès que els alumnes necessiten comunicar-se per contribuir a l'aprenentatge cooperatiu) i és un aprenentatge beneficiós per preparar l'alumne pel futur acadèmic i/o laboral.

A l'escola fem **càlcul en anglès des de 4t d'Educació Primària** i es treballen **projectes d'espai i forma, i mesura en anglès** a cada un dels cursos de 4t a 6è d'Ed. Primària. Els projectes es treballen en grups cooperatius i un cop estan finalitzats s'exposen oralment a la resta del grup.



5.5 ESCOLA QUE AVALUA PER APRENDRE

La paraula avaluar adquireix dos significats diferents segons l'objectiu que es vulgui aconseguir: com a mitjà per regular els aprenentatges o com a mitjà per comprovar què s'ha après. L'avaluació ha de ser competencial i contextualitzada.

Fomentem l'**autoavaluació** perquè aprendre a avaluar-se és una de les condicions bàsiques per aprendre a aprendre, i per ser més autònom aprenent (i fent qualsevol activitat). A l'escola ajudem a l'alumne a identificar les dificultats i els errors i a trobar eines per superar-los. L'error el contemplem com una oportunitat per aprendre.

***“La correcció només pot fer-la qui s'ha equivocat”
Neus Sanmartí”.***

No és el mestre qui diu a un alumne què ha après o què no ha après, el mestre guia i ajuda, però és el propi alumne que ha d'adonar-se de què ha après, com ho ha après, què és el que ha de millorar i com.

Les eines que fem són: retorn de les activitats, rúbriques, autoavaluació i coavaluació, bases d'orientació, criteris d'avaluació, diari d'aprenentatge i carpeta d'aprenentatge. El punt de partida (què sé i què aprendré) inicia el procés d'avaluació i aprenentatge. El procés fins a què aprendré serà ple d'experiències i reflexions, que es veuran reflectides en les eines d'avaluació i hauran de ser compartides amb el mestre, qui acompanyarà a l'alumne en aquest procés, sempre amb un enfocament positiu i de superació.



5.6. COM ENS ORGANITZEM?

GRUPS IMPULSORS

Per dur a terme els diferents projectes de centre, el professorat s'organitza per grups impulsors. La tasca d'aquests grups és definir i concretar els objectius, les activitats i recursos per desenvolupar aquests projectes.

6. L'APRENTATGE

6.1 QUÈ APRENEM?

Partint d'un currículum ampli i flexible, més enllà de l'aprenentatge de conceptes, volem que aprenguin a raonar, a comunicar-se, actuar de manera integrada, considerant les interconnexions i interrelacions entre els aprenentatges... per anar construint un pensament intel·lectualment sòlid i estructurat. A l'escola, l'infant desenvoluparà aquelles estructures de pensament que l'ajudi a adquirir nous coneixements i a ser capaç de resoldre problemes i situacions des de qualsevol de les àrees curriculars que requereixin d'un procés de resolució.

Volem fomentar la iniciativa, la creativitat, l'esperit crític i el gust per aprendre, i s'ha de desenvolupar la capacitat de l'esforç i la cultura del treball.

Organitzem l'aprenentatge dels continguts de les àrees per a l'assoliment de les capacitats a Educació Infantil i les competències a Educació Primària des d'un enfocament integral, significatiu i transferible de coneixements.

La programació de les àrees són un document viu, que es revisa anualment incorporant nous recursos i activitats.

Els àmbits de l'aprenentatge a la nostra escola

ÀMBIT LINGÜÍSTIC

Els infants han d'esdevenir lectors competents, productors de textos i comunicadors orals competents.

- consciència fonològica
- ortografia visual
- treball de tipologies textuals,
- comprensió lectora

- pla lector
- comunicació oral

ÀMBIT MATEMÀTIC

Vetllem per un aprenentatge de les matemàtiques que ajuda a l'infant a interpretar el món que ens envolta, desenvolupant la capacitat de raonament, d'abstracció, de procediments d'anàlisi, càlcul i estimació que han de possibilitar la comprensió dels conceptes i el seu domini competencial per resoldre situacions i problemes.

- Racons,
- matemàtiques manipulatives,
- activitats competencials i singulars
- Ús d'aplicacions TIC (app Innovamat)

ÀMBIT DEL CONEIXEMENT DEL MEDI

L'alumne ha de tenir coneixements i les eines per entendre l'entorn on viu, per aprendre a habitar-lo, a respectar-lo i a millorar-lo. L'aprenentatge ha d'ésser contextualitzat i significatiu per a interpretar les experiències properes en el temps i en l'espai.

- experimentació
- tallers i sortides
- àmbit digital (recerca)
- tècniques d'estudi

ÀMBIT ARTÍSTIC

L'alumne ha de desenvolupar les competències perceptives i d'expressió que permetin als alumnes comprendre el seu entorn i els mons artístics i culturals i comunicar-se amb el llenguatge artístic.

- El coneixement d'autors,
- visita a museus,
- el treball creatiu,
- concerts i tallers musicals...

ÀMBIT D'EDUCACIÓ FÍSICA

Des d'aquesta àrea volem oferir als alumnes recursos per integrar l'activitat física a la seva vida quotidiana, pel seu desenvolupament motriu, la seva salut i la seva integritat com a persona.

Es treballarà:

- L'expressió corporal
- La pràctica esportiva
- Hàbits saludables

ÀMBIT D'EDUCACIÓ EN VALORS

Des del Pla d'acció tutorial i del Projecte de convivència Convivim es donen eines per assolir:

El reconeixement de les emocions i els sentiments, i les habilitats de pensament i de raonament, relació respectuosa amb els altres, resolució de situacions de conflicte a través del diàleg, comprensió del món en què viuen.

6.2 COM APRENEN ELS INFANTS

- ✓ Aprenentatge globalitzat
- ✓ Aprenentatge significatiu
- ✓ Aprenentatge cooperatiu
- ✓ Propostes diverses de treball
- ✓ L'aprenentatge fora de l'escola: oportunitats per aprendre

6.2.1 APRENTATGE GLOBALITZAT

A Educació Infantil els aprenentatges s'organitzen des d'una perspectiva globalitzadora i no fragmentada que s'apropa a la realitat i promou reptes de cooperació i alhora d'aprenentatge autònom.

A Educació Primària treballem des d'una perspectiva STEAM tot afavorint:

- Connexions amb el món real
- Projectes com a eix central del currículum
- Estructura col·laborativa
- Protagonisme de l'alumnat

- Visió i esperit crític

6.2.2 APRENTATGE SIGNIFICATIU

Fomentem i treballem per l'aprenentatge significatiu, el què aprenen els nostres alumnes quan es relaciona amb el propi món.

La manera d'entendre l'aprenentatge està canviant, per tant també la manera de planificar i dissenyar l'ensenyament. Substituïm l'aprenentatge mecànic per l'aprenentatge significatiu i competencial.

L'infant pren un paper actiu, ha d'experimentar, pensar, actuar amb el contingut i anar construint el concepte.

Metodologia per afavorir l'aprenentatge significatiu:

- Donar temps a l'infant per aprendre.
- Deixar que tingui un paper actiu i protagonista.
- Despertar l'interès en un nou aprenentatge/concepte.
- Fer ús de la preguntar com a mitjà perquè raoni.
- Fer que el procés d'aprenentatge sigui un procés agradable i lliure de tensions.
- Utilitzar l'error com a font d'aprenentatge.
- Reforçar els seus èxits.
- No limitar el seu aprenentatge.
- Mantenir una actitud activa durant l'aprenentatge.
- Relacionar els continguts nous amb els conceptes previs.
- Establir el debat, la conversa, les opinions, les vivències...

6.2.3 APRENTATGE COOPERATIU

El treball cooperatiu és una estratègia didàctica que afavoreix la construcció dels coneixements a l'aula i l'adquisició de competències comunicatives i habilitats socials mitjançant la participació activa de l'alumnat. La cooperació optimitza l'aprenentatge propi i el dels altres, estimula la reflexió, l'esperit crític i la capacitat de resoldre situacions diverses entre iguals.

A l'escola s'inicia l'aprenentatge cooperatiu des de l'Educació Infantil fins a l'Ed. Primària.

6.2.4 PROPOSTES DIVERSES DE TREBALL

Estimulem i potenciem un aprenentatge amb espais amb materials motivadors i desenvolupant el procés d'aprenentatge a partir de preguntes i curiositats. Els ambients d'aprenentatge i els tallers internivell a educació infantil són el pilar de l'aprenentatge en aquesta etapa. Els alumnes interactuen i comparteixen experiències i coneixements amb companys de diferents edats, alhora aprenen, gaudeixen i s'enriqueixen.

Els racons de matemàtiques a primària ofereixen materials diversos i motivadors, estratègies diverses de pensament i resolució i aprendre de manera col·laborativa.

- Emprem activitats diverses (treball en paper, manipulatiu, experimental, tallers, sortides educatives, de recerca...).
- Procurem que els resultats es reflecteixin també de diverses maneres, no sempre en un full d'elaboració individual, ho fem a través d'exposicions orals, presentacions digitals, murals.
- Aprenem cooperativament (compartint i interactuant amb les companyes i companys) i individual, quan l'aprenentatge requereix de reflexions més complexes i personals.

Organitzacions d'aula, de cicle i d'etapa, també d'espais i de temps, que faciliten l'aprenentatge

Per facilitar l'aprenentatge i atendre la diversitat disposem de diverses organitzacions grupals: desdoblaments de grup, agrupacions flexibles, grup reduït. Aquestes organitzacions grupals es duen a terme en l'aprenentatge de la comunicació oral i escrita de la llengua, aprenentatge de la lectura a CI i l'aprenentatge de les matemàtiques i llengua estrangera (AICLE).

Els llibres de text no són el recurs prioritari del procés d'aprenentatge, i oferim diversitat de materials que esdevé un recurs pedagògic divers i enriquidor: materials manipulatius, diversitat de textos, tallers, sortides, racons, projectes, materials tecnològics i digitals.

6.2.5 L'APRENTATGE FORA DE L'ESCOLA. OPORTUNITATS PER APRENDRE

Els infants han de tenir prou amb el temps escolar per assolir les competències pròpies de la seva edat.

Les tasques que es realitzen a casa, han de servir per practicar rutines, hàbits de treball, gestió de l'agenda, assumpció de responsabilitats, reforçar continguts apresos i per cercar informació. Aquestes tasques les haurien de poder realitzar (sense massa dificultat) tot l'alumnat i no ser un problema que obligui als infants a demanar ajuda als pares i mares. Uns bons deures són aquells que l'infant pot resoldre de manera autònoma.

A casa es poden produir altres situacions d'aprenentatge molt enriquidores: l'elaboració d'una recepta, fer la llista de la compra, anar a comprar, jocs de taula...

7. VINCULACIÓ AMB L'ENTORN. EL NOSTRE ENTORN. FESTES I TRADICIONS

L'escola organitza activitats complementàries lúdiques i relacionades amb els aprenentatges vinculades amb l'entorn més proper del nostre municipi i comarca: sortides i tallers culturals, colònies i participació en activitats promogudes per entitats locals.

La celebració de festes i tradicions populars vinculades amb el municipi, la comarca i la cultura catalana enriqueixen el creixement dels infants i crea vincles entre els iguals, alhora que afavoreix la pertinença al grup.

8. RELACIONS I SERVEIS

Relacions a la comunitat educativa.

Les relacions entre els membres de la comunitat educativa estan descrites en el [Projecte de Convivència Convivim i a la NOFC](#) (normativa d'organització i funcionament de centre)

S'hi sumen les relacions institucionals entre centres educatius del municipi, amb l'AFA (associació de famílies d'alumnes), amb els serveis educatius de la zona, amb els serveis territorials i amb inspecció.

L'AFA de l'escola té un paper actiu i col·laborador en diversos aspectes de funcionament del centre.

Al Pla Anual i a la Memòria de gestió es planifiquen i avaluen aquestes accions cada curs.

Serveis

Els serveis que organitza l'escola són el menjador i l'acollida matinal, ambdós necessaris per conciliar la vida familiar i laboral.

El servei de menjador està gestionat des de la direcció del centre i consta del seu propi projecte educatiu. La comissió de menjador del consell escolar supervisa les accions del servei.

L'escola juntament amb l'AFA organitzen les activitats extraescolars de centre.

SOT DEL CAMP

9. Indicadors d'avaluació del PEC

9.1. INDICADORS DE PROGRÉS

Al DECRET 102/2010 Article 55, es defineix la finalitat, els àmbits i les modalitats de l'Avaluació:

“L'avaluació té per finalitat contribuir a la millora de la qualitat del servei que presten els centres i té com a referència l'assoliment de les competències de l'alumnat. D'acord amb les característiques del context en què es desenvolupa l'acció educativa, l'avaluació dels centres relaciona els resultats educatius amb els processos d'ensenyament i aprenentatge, els recursos i la seva gestió, els objectius del centre i els indicadors de progrés del projecte educatiu”.

Definició d'indicadors de progrés:

Un indicador és una dada generalment estadística que proporciona informació sobre la condició i l'estat del sistema educatiu i/o dels seus components, descriu els seus trets fonamentals i és útil per a la presa de decisions. Els indicadors que intervenen en el procés d'avaluació dels centres públics es concreten en la Programació General Anual (PGA), a partir dels indicadors que consten en el projecte de direcció (PdD). Aquests indicadors s'han de poder revisar periòdicament. Tal i com es recull a la LEC 12/2009 a l'Article 91, el Projecte Educatiu del Centre ha de contenir indicadors de progrés així com l'avaluació del propi projecte educatiu.

9.2. INDICADORS DE PROGRÉS DE CONTEXT

Escolarització: tenen en compte la preinscripció i la matrícula viva, valorant la diferència interanual de forma numèrica.

- *Índex de demanda del centre (SIC, sistema d'indicadors de centre)*

Absentisme: Dades de l'absentisme de l'alumnat i professorat. Es té em compte l'evolució anual, i es diferencien les dades d'absències justificades i no justificades.

- *Índex d'absentisme de l'alumnat*
- *Índex d'absentisme del professorat*

Totes aquestes dades s'extreuen de les Dades Anuals del centre que recull el Departament d'Ensenyament i processa en el Sistema d'Indicadors.

- *Ràtio alumnes-professor*

Dades extretes del sistema d'indicadors de centre.

9.3. INDICADORS DE PROGRÉS DE RESULTATS ACADÈMICS

Resultats acadèmics de proves internes:

Els resultats percentuals de les proves internes del centre i la seva millora respecte el curs anterior.

Es recullen a la Memòria Anual. L'escola recull resultats de l'avaluació inicial, les avaluacions trimestrals, i l'avaluació de final de cicle.

L'etapa infantil recull els resultats en dos informes adreçats a les famílies durant el mes de gener i a finals de juny.

L'etapa primària fa arribar els resultats a les famílies en tres informes, al desembre, al març i al juny. També es comptabilitza la quantitat d'alumnat que supera els diferents cicles de primària.

- *Índex de superació de les àrees per cicle.*
- *Percentatge d'alumnes que romanen un curs.*

Resultats de proves externes:

Els resultats percentuals de les Competències Bàsiques (CB) a 6è d'Ed. Primària i les Proves Diagnòstiques organitzades pel Departament d'Educació.

Es fa comparativa amb el curs anterior: triangulació de dades.

L'informe amb el resultat de les CB es fa arribar a les famílies al mes de juny.

- *Índex de superació de les competències bàsiques.*
- *Percentatge de millora en comparació amb cursos anteriors.*

9.4. INDICADORS DE PROGRÈS DE PROCESSOS D'AULA I DE CENTRE

Processos d'aula: Activitats / metodologies de les diferents activitats lectives, incloent-hi les d'atenció a la diversitat (reforç, desdoblaments, agrupaments, SEP...) recollits a la Memòria Anual.

Processos de centre: Planificació i lideratge: a la Memòria Anual es farà una estimació qualitativa del grau d'eficàcia amb que els diferents responsables d'equip directiu, coordinació, tutories i especialitats fan les seves activitats i assolixen els seus objectius.

Convivència: resolució de conflictes, reunions i jornades.

- *Percentatge de famílies que assisteixen a reunions d'aula.*
- *Percentatge de famílies que assisteixen a les jornades de portes obertes.*

Participació: referits a famílies, alumnes i mestres. Es valoren a la Memòria Anual. Activitats i sortides: es valoren a la Memòria Anual. L'escola fomenta les activitats complementàries i extraescolars implicant el coneixement de l'entorn.

- *Grau de satisfacció sobre l'activitat singular o festes.*
- *Grau de satisfacció sobre les sortides i activitats culturals.*
- *Memòria de gestió de l'AFA*
- *Memòria de gestió d'extraescolars.*

9.5. INDICADORS DE PROGRÈS DE RECURSOS

Despeses generals de funcionament: recollides a la Memòria Justificativa Econòmica Anual.

Organització de sortides, tallers i activitats culturals.

- *Grau de satisfacció de les sortides i tallers per nivell.*

10. DOCUMENTS DEL PEC

El projecte educatiu de centre engloba els següents documents:

- ❖ Projecte lingüístic.
- ❖ Pla d'acollida.
- ❖ Projecte de convivència i NOFC.
- ❖ Projectes pedagògics i innovació educativa (AICLE, aprenentatge cooperatiu, avaluació per aprendre, pla lector, STEAM)
- ❖ Projecte curricular: inclou els projectes propis de centre
- ❖ Pla Digital.
- ❖ Pla d'acció tutorial i Projecte Emociona't.
- ❖ Pla d'atenció a la diversitat

11. ESTRATÈGIES DE DIFUSIÓ

Atès que aquest Projecte Educatiu de Centre és d'un centre públic i ha estat elaborat i compartit pel claustre serà publicat al web de l'escola per ser accessible a la comunitat educativa.

L'ensenyament que deixa empremta no és el que es fa de cap a cap, sinó de cor a cor.

Howard Gene Hendricks

SOT DEL CAMP

RESOLUCIÓ DE LA DIRECTORA

Resolució de la directora de l'Escola Sot del Camp de Sant Vicenç de Montalt, per la qual aprova l'actualització del Projecte Educatiu de Centre.

Com a directora del centre Escola Sot del Camp de Sant Vicenç de Montalt, i en aplicació de les competències que estableix l'article 132 de la Llei orgànica 2/2006, de 3 de maig, d'Educació, modificada per la Llei orgànica 8/2013, de 9 de desembre, per a la millora de la qualitat educativa, d'acord amb la Resolució de 21 de juliol de 2020, per la qual s'aproven els documents per a l'organització i la gestió dels centres per al curs 2020-2021, i consultat el consell escolar del centre, segons consta a l'acta del dia 28 d'octubre de 2021.

RESOLC:

1. Aprovar el Projecte Educatiu de Centre, que s'adjunta a l'annex d'aquesta resolució.
2. Comunicar aquesta resolució al Consell Escolar del centre i donar-la a conèixer a tota la comunitat educativa. Així mateix, aquest Projecte Educatiu estarà a disposició de l'Administració educativa.

Sant Vicenç de Montalt a 28 d'octubre de 2021.

SOT DEL CAMP