

# Escola Sot del Camp

Pla d'actuació curs 2021-22



## Índex

Apartats del pla		Pàg
1	Justificació	3
2	Organització dels grups estables	4
3	Organització d'entrades i sortides	6
4	Temps d'esbarjo	9
5	Circulació dins del centre	10
6	Ús de l'ascensor	11
7	Ús dels lavabos	11
8	Planificació de la ventilació de les aules i espais d'ús amb alumnat i professorat	12
9	Higiene i rentat de mans	12
10	Ús de la mascareta	13
11	Relació amb la comunitat educativa	14
12	Servei de menjador	15
13	Pla de neteja	17
14	Extraescolars i acollida matinal	22
15	Activitats complementàries	22
16	Reunions dels òrgans unipersonals i col·lectius de coordinació i govern.	23
17	Protocol d'actuació en cas de detecció d'un possible cas de Covid-19	24
18	Pla d'acollida per l'Ed. Infantil	28
19	Pla de treball del centre en situació de confinament.	28
20	Seguiment del Pla.	31
Annex 1	Aspectes rellevants del protocol de detecció de casos	33
Annex 2	Procediment per al canvi de roba dels infants d'Ed. Infantil	45
Annex 3	Recomanacions per als períodes d'acollida a Educació Infantil	46
Annex 4	Especificacions per especialitats i espais comuns	47

SOT DEL CAMP

## PLA D'ORGANITZACIÓ DE CENTRE

### 1. Justificació

L'escola ha organitzat el Pla d'actuació pel curs 2021-22 amb variacions respecte el curs passat. Enguany es preveu que el grup estable sigui el mateix grup oficial de nivell. Reprenem les especialitats i adaptem alguns projectes a la situació de la pandèmia.

El fet que a cada grup estable puguin entrar altres mestres i personal de suport comporta una especial i necessària sensibilització i responsabilitat en les mesures d'autoprotecció i de protecció dels altres: higiene de mans, ús de mascareta i ventilació.

Amb la finalitat de fer seguiment d'aquest pla es recullen els indicadors d'avaluació, similars als del curs passat i que van en consonància amb l'evolució de la pandèmia i finalitats de protecció generals.

S'han organitzat els espais físics i les activitats del centre per garantir una escolarització segura i un seguiment del currículum amb les restriccions necessàries però que permetin reprendre els projectes propis de centre.

El nou curs escolar s'iniciarà en el format presencial, però en previsió a futures situacions de confinament o formats escolars híbrids, l'escola garantirà l'accés al currículum mitjançant l'eina "Classroom" de Google (G Suite for Education) a totes dues etapes educatives, però amb una gradació i característiques diferenciades.

SOT DEL CAMP

## 2. Organització dels grups estables

El grup estable haurà de romandre en un espai estable (aula tutoria). El/la mestra/e tutor/a i els especialistes formaran part del grup estable.

L'ús de la mascareta en un grup estable estarà indicat segons l'evolució de la pandèmia i l'índex de rebrot de la zona sanitària corresponent.

A data 1 de setembre la mascareta és obligatòria en tot el centre educatiu (accessos, aules de grups estables i altres espais) pels infants majors de 6 anys.

Les actualitzacions sobre l'ús de mascareta i altres orientacions i mesures de seguretat/higiene es rebran des dels Departaments de Salut i Educació.

Els grups estables són els grups naturals per cada nivell i cicle. La previsió pel curs 2021-22 és la següent:

3 grups d'Ed. Infantil.  
11 grups d'Ed. Primària.

L'organització dels grups ha de garantir l'estanqueïtat i estabilitat de l'alumnat.

SOT DEL CAMP

Grups estables pel curs 2021-22

GRUP	NOMBRE D' ALUMNES	PROFESSORAT ESTABLE	ALTRES DOCENTS que intervenen (amb mesures de seguretat)	Personal d'atenció educativa, que intervé en aquest grup, monitoratge i extraescolars.	ESPAI estable d'aquest grup i altres espais d'ús lectiu o extraescolar
<b>P3</b>	26	Tutora	TEI Mestra de suport	MEE Mestra de reforç  1 monitora de menjador.	Aules de P3A i P3B i. Sala de psicomotricitat
<b>P4</b>	25	Tutora	TEI Mestra de suport	MEE Mestra de reforç 1 monitora de menjador Mestre Oriola	Aules de P4A i P4B. Altres espais de suport
<b>P5</b>	25	Tutora	TEI Mestra Ll. Anglesa	MEE 1 monitora de menjador Mestre Oriola Mestre TEA	Aula de P5A i P5B Altres espais de suport
<b>1r A</b>	16	Tutora	Mestra de suport Mestra Ll. Anglesa Mestra de Música Mestra d'Ed. Física	MEE Vetlladora 1 monitora de menjador Mestre Oriola Mestre TEA	Aula 1rA Altres espais de suport
<b>1r B</b>	16	Tutora	Mestra de suport Mestra Ll. Anglesa Mestra de Música Mestra d'Ed. Física	MEE 1 monitora de menjador Mestre Oriola Mestre TEA	Aula 1rB Altres espais de suport
<b>2nA</b>	23	Tutora	Mestra de suport Mestra Ll. Anglesa Mestra de Música Mestra d'Ed. Física	MEE 1 monitora de menjador Mestre Oriola Mestre TEA	Aula 2nA Altres espais de suport
<b>2nB</b>	22	Tutora	Mestra de suport Mestra Ll. Anglesa Mestra de Música Mestra d'Ed. Física	MEE 1 monitora de menjador Mestre Oriola Mestre TEA	Aula 2nB Altres espais de suport
<b>3r</b>	27	Tutora	Mestra de suport Mestra Ll. Anglesa Mestra de Música Mestra d'Ed. Física	MEE 1 monitora de menjador Mestre TEA	Aula 3rA Altres espais de suport
<b>4tA</b>	22	Tutora	Mestra de suport Mestra Ll. Anglesa Mestra de Música Mestra d'Ed. Física	MEE Vetlladora 1 monitora de menjador Mestre TEA	Aula 4tA Altres espais de suport

<b>4tB</b>	21	Tutora	Mestra de suport Mestra Ll. Anglesa Mestra de Música Mestra d'Ed. Física	MEE Vetlladora 1 monitora de menjador Mestre TEA	Aula 4tB Altres espais de suport
<b>5èA</b>	25	Tutora	Mestra de suport Mestra Ll. Anglesa Mestra de Música Mestra d'Ed. Física	MEE 1 monitora de menjador Mestre Oriola Mestre TEA	Aula 5èA Altres espais de suport
<b>5èB</b>	25	Tutora	Mestra de suport Mestra Ll. Anglesa Mestra de Música Mestra d'Ed. Física	MEE 1 monitora de menjador Mestre Oriola Mestre TEA	Aula 5èB Altres espais de suport
<b>6èA</b>	17	Tutora	Mestra de suport Mestra Ll. Anglesa Mestra de Música Mestra d'Ed. Física	MEE 1 monitora de menjador Mestre Oriola Mestre TEA	Aula 6èA Altres espais de suport
<b>6èB</b>	17	Tutora	Mestra de suport Mestra Ll. Anglesa Mestra de Música Mestra d'Ed. Física	MEE 1 monitora de menjador Mestre Oriola Mestre TEA	Aula 6èB Altres espais de suport

\*Mestre TEA: The English Academy \* TEI: Tècnica d'Educació Infantil.

\*\* Mestre de l'Oriola: alguns infants faran activitats de música com a extraescolar.

L'autoritat sanitària informarà als centres educatius sobre l'ús de la mascareta i altres instruccions relacionades amb les mesures de seguretat i higiene.

### 3. Organització de les entrades i sortides

En aquest apartat s'exposen les entrades i sortides del centre i un plànol per visualitzar els diferents circuits.

#### Recordem

**Ús obligatori de la mascareta en les entrades i sortides de centre (>6 anys)**

**Rentat de mans i/o ús de líquid-gel hidroalcohòlic en entrar a l'aula del grup estable**

**Circulació obligatòria d'entrada i sortida pels circuits senyalitzats.**

### 3.1.- Accessos al centre

En arribar al centre diversos mestres per torns prendran la temperatura als infants (segons les recomanacions de Sanitat)

Nivell	Matí		Tarda		Circuit	Accés al centre
	Entrada	Sortida	Entrada	Sortida		
Ed. Infantil P3, P4 i P5	9h	12:30h	15h	16:30h	Groc	Porta principal i accés pel pati d'Ed. Infantil.
1r i 2n Ed. Primària					Vermell i blanc	Porta principal i passadís interior
3r					Groc	Porta principal, sorral i accés per porta 2
4t					Verd	Porta de serveis Pati i Escala 2
5è						Porta de serveis Pati i Escala 2
6è					Negre i groc	Porta de serveis Biblioteca-escala1

Les portes d'accés s'obriran a les 8:55h per iniciar l'entrada dels primers grups sense aglomeracions.

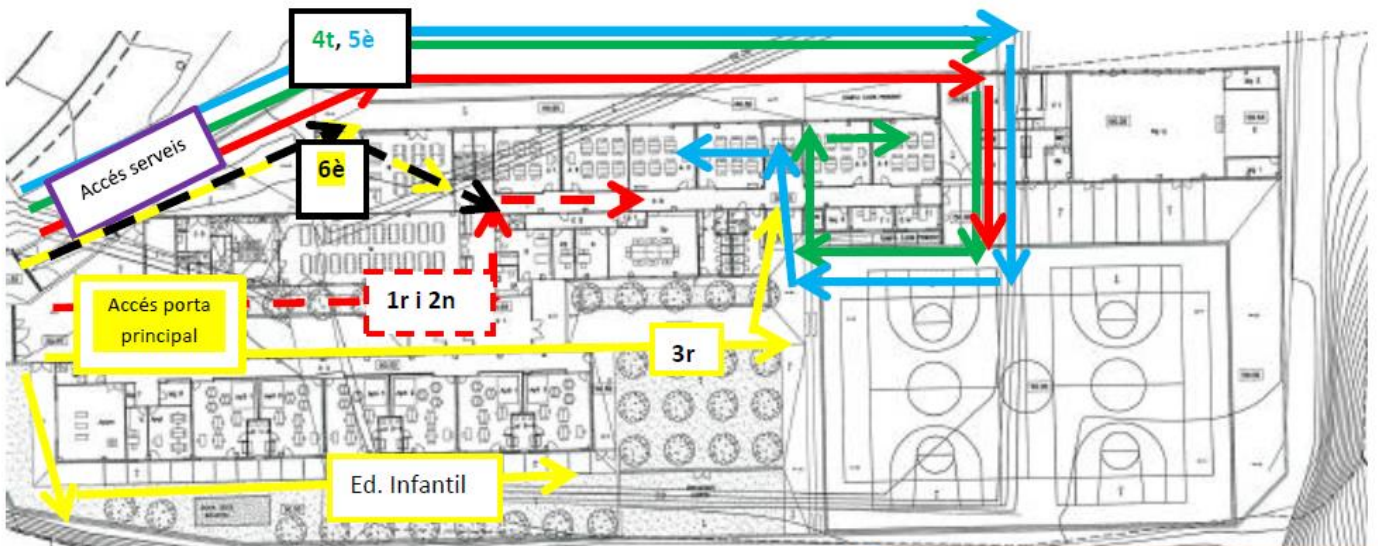
La sortida del centre es durà a terme a les 12:30h els matins i a les 16:30 per la tarda.

En la recollida dels infants es recomana que hi hagi un adult i que en el cas de l'alumnat que surt sol (a partir de 3r) es faci un punt de trobada a l'entrada de l'escola o al parc, per evitar aglomeracions.

En el cas de 1r, 2n la sortida la sortida es farà per la porta principal. Les mestres sortiran amb la fila i els adults esperaran a la zona exterior del centre. Cal ser responsables i mantenir la distància de seguretat.

### 3.2. Plànol d'entrades i sortides del centre.

#### Plànol Escola Sot del Camp



#### Obertura de centre a les 8:55h i 14:55h

- Entrada simultània a les 9h de forma ordenada i esglaonada pels circuits.
- Sortida a les 16:30h de forma ordenada i esglaonada pels circuits.
- A les 15h entrada ordenada pels circuits.
- A les 12:30h sortida ordenada pels circuits.

#### EDUCACIÓ INFANTIL

Accés porta principal

#### CIRCUIT GROC

Ed. Infantil P3, P4 i P5

#### EDUCACIÓ PRIMÀRIA

Accés porta principal

#### CIRCUIT BLANC-VERMELL

1r i 2n

Pas per porta principal a les aules

#### CIRCUIT GROC

Alumnat de 3r,  
passen pel vestíbul i van fins a l'escala 2

Accés serveis

#### 4t circuit VERD

Pas per Porta de serveis, passadís i fins pistes esportives, accés per escala 2

#### 5è BLAU

Pas per Porta de serveis, passadís i fins pista esportiva. Pujada per escala 2.

#### 6è NEGRE I GROC

Pas per Porta de serveis fins la biblioteca i pujada per escala 1.



### **3.3.- Recollida d'infants en horari lectiu.**

Quan un infant hagi de ser recollit durant la jornada escolar caldrà enviar un correu electrònic o trucar per donar avís al centre.

Els motius per recollir un infant en horari lectiu han d'estar justificats: assistència mèdica o tractament psicopedagògic o malaltia.

Un progenitor esperarà l'infant a l'entrada de l'escola i la conserge o la mestra de suport de l'aula farà l'acompanyament fins la porta per evitar l'entrada dels adults.

### **4.- TEMPS D'ESBARJO**

El pati estarà subdividit en diverses zones d'esbarjo que tindran un ús rotatiu.

Hi haurà fins a 7 espais per fer l'esbarjo a Educació Primària ( es garanteix 1 per a cada aula-grup d'Ed. Primària)

#### **Hi haurà 2 torns de pati:**

1r torn de 10:30h a 11h pels alumnes de 1r a 3r

2n torn d'11h a 11:30h pels alumnes de 4t a 6è

Comptem també amb el Parc dels Germans Gabrielistes, com a espai d'esbarjo, el qual podran gaudir els infants des de P4 fins a 6è.

#### **Educació Infantil (torns de pati)**

Per Educació Infantil hi haurà 2 torns de pati.

- P3 sortiran a les 10:30h
- P4 i P5 sortirà a les 11h.

Hi haurà 2 zones d'esbarjo. Els lavabos que es faran servir són els de les pròpies aules.

Les mestres hauran de portar mascareta, en el cas que no siguin les tutores, i sempre seguint les indicacions de Sanitat.

## Educació Primària

	<b>Espai</b>	<b>Subespai</b>	<b>Ús dels lavabos</b>
<b>1</b>	Sorrals	Sorrals 1 zona hort (3 taules)	Es farà ús dels lavabos de cada planta.
<b>2</b>		Sorrals 2 zona arbres (3 taules)	
<b>3</b>	Pista esportiva	Pista 1	
<b>4</b>		Pista 2	
<b>5</b>		Pista 3	
<b>6</b>	Entrada escola		
<b>7</b>	Porxo gimnàs		
<b>9</b>	Parc 1	Escenari*	Lavabo del Parc*
<b>10</b>	Parc 2	Esplanada de jocs	

\*Lavabo del parc: caldrà assegurar-se de la neteja i desinfecció (Ajuntament)

Els infants podran anar al lavabo abans de sortir al pati i en acabar.

Han d'anar al lavabo que la seva aula té destinat.

### 4. CIRCULACIÓ DINS DEL CENTRE.

En els passadissos i els lavabos s'ha de vetllar perquè no coincideixin més d'un grup estable. Quan coincideixin més d'un grup estable caldrà mantenir la distància interpersonal d'1,5 m.

## 6. ÚS DE L'ASCENSOR

S'han de reservar els ascensors per a les persones que presenten dificultats per a la mobilitat i el seu personal de suport, si s'escau. L'ús serà esporàdic.

## 7. ÚS DELS LAVABOS

L'alumnat d'Educació Infantil farà ús dels lavabos que tenen entre aules. Les especificacions de neteja i desinfecció estaran a disposició al Pla de Contingència que es presentarà el mes de setembre.

L'alumnat d'Educació Primària farà ús dels lavabos que hi ha als passadissos de cada planta i hi haurà diferenciació entre lavabos masculí i femení. Les especificacions de neteja i desinfecció estaran a disposició al Pla de Contingència que es presentarà el mes de setembre.

Quan un alumne vagi al lavabo cal que es renti les mans amb aigua i sabó seguint les instruccions donades per les autoritats sanitàries. Caldrà recordar que s'ha de tirar de la cadena del vàter i deixar el lavabo en les millors condicions possibles.

S'organitzaran torns per evitar la concurrència d'alumnat en els passadissos i en els lavabos.

Les mesures d'higiene i desinfecció es fan extensives als lavabos de minusvàlids utilitzats pel professorat, així com les mesures de rentat de mans i desinfecció personal.

<b>Aula</b>	<b>Lavabo</b>
P3	Aula
P4	Aula
P5	Aula
1r	Lavabo PB/Sorral
2n	Lavabo PB/Sorral
3r	Lavabo PB/Sorral
4t	Planta 1
5è	Planta 1
6è	Planta 1

## **8. PLANIFICACIÓ DE LA VENTILACIÓ DE LES AULES I ESPAIS D'ÚS AMB ALUMNAT I PROFESSORAT.**

Les aules s'han de ventilar un mínim de 5 cops al dia, segons les instruccions rebudes caldria un mínim de 3.

Per norma general a l'Escola Sot del Camp s'haurà de seguir el següent protocol:

- Ventilació durant 10 minuts abans de l'entrada de l'alumnat.
- Ventilació durant 10 minuts abans de la sortida a l'esbarjo.
- Ventilació durant 10 minuts a les 12:30h.
- Ventilació durant 10 minuts abans de l'entrada a les 15h.
- Ventilació durant 10 minuts abans de la sortida del centre a les 16:30h.

Si es considera necessari o la temperatura és molt alta les finestres i la porta hauran d'estar obertes.

## **9. HIGIENE I RENTAT DE MANS**

Es tracta d'una de les mesures més efectives per preservar la salut dels alumnes així com la del personal docent i no docent.

En infants s'ha de requerir el rentat de mans:

- A l'arribada i a la sortida del centre educatiu
- Abans i després dels àpats,
- Abans i després d'anar al WC (infants continents),
- Abans i després de les diferents activitats (també de la sortida al pati).

En el cas del personal que treballa al centre, el rentat de mans s'ha de dur a terme:

- A l'arribada al centre, abans del contacte amb els infants,
- Abans i després d'entrar en contacte amb els aliments, dels àpats dels infants i dels propis,
- Abans i després d'acompanyar un infant al WC,
- Abans i després d'anar al WC,

- Abans i després de mocar un infant (amb mocadors d'un sol ús),
- Com a mínim una vegada cada 2 hores.

A cada aula i espai del centre hi haurà un dispensador de líquid hidroalcohòlic a disposició de l'alumnat.

Caldrà fer-ne ús en entrar i sortir de cada estança.

## 10.- ÚS DE MASCARETA

**Cal seguir les indicacions de Sanitat estrictament i aquestes poden variar en funció de la zona sanitària i l'índex de rebrot.**

Col·lectiu	Indicació	Tipus de mascareta
Educació Infantil (3-6 anys)	No obligatòria	Higiènica amb compliment de la norma UNE
De 1r a 6è de primària	Obligatòria amb el grup de convivència dins de l'aula.	Higiènica amb compliment de la norma UNE
	Obligatòria fora del grup quan no es pugui mantenir la distància d'1,5 metres.	Higiènica amb compliment de la norma UNE
Personal docent i no docent	Obligatòria en els grups estables. Obligatòria per al personal quan imparteix classes a diferents grups, quan no forma part del grup de convivència estable.	Higiènica amb compliment de la norma UNE

SOT DEL CAMP

## 11. Relació amb la comunitat educativa

Cal fer referència als següents punts:

- **Consell Escolar:** Les sessions del consell escolar amb contingut informatiu s'enviaran per correu electrònic. En el cas de necessitar l'aprovació o vist-i-plau es comunicarà per aquest mitjà.  
En el cas de necessitar obrir un debat, presentar i/o aprovar la memòria de gestió, pla anual, projectes, planificacions, pressupostos o altres temes es podrà optar pel format telemàtic.
- **Reunions d'inici de curs:** Les reunions d'inici de curs es podran dur a terme en format presencial al gimnàs de l'escola. Només podrà assistir 1 progenitor de cada infant, caldrà que portin mascareta i la distància entre persones estarà garantida per 1,5m de distància.  
En el cas que les circumstàncies no ho permetin es faran reunions telemàtiques.
- Procediments de **comunicació amb les famílies.** El format oficial de comunicacions família i escola continua essent el correu electrònic, igualment es podrà fer comunicacions via telefònica o per videoconferència.
- En el cas de fer una trobada presencial amb una família caldrà prendre les mesures de seguretat: distància física i higiene.
- El centre pot facilitar a les famílies que ho sol·licitin tutorials formatius i càpsules formatives a les famílies envers l'ús de l'eina de comunicació escollida pel centre: Classroom (eina G-Suite de Google for Education).

SOT DEL CAMP

## 12. SERVEI DE MENJADOR

A l'espai de menjador els grups estables han de mantenir-se i garantir que hi hagi una distància de seguretat respecte altres grups estables.

Per afavorir el manteniment de les mesures de seguretat, atès que disposem d'un espai reduït de menjador, es faran 2 torns de menjador per l'alumnat d'Ed. Primària i en el cas d'Ed. Infantil el dinar es servirà a les aules:

Curs	Horari	Neteja i desinfecció**	Activitats post-dinar	Ús dels lavabos
Ed. Infantil. P3, P4 i P5	12:30h	Abans de l'àpat els infants es renten les mans amb aigua i sabó. Es desinfecten les taules.	P3 : migdiada P4 : Pati a la zona de P4 P5: Zona reservada Jocs de pati per grup estable	L'establert per ús habitual.
1r, 2n i 3r		Grups estables Rentat de mans/desinfecció amb líquid hidroalcohòlic Desinfecció de taules en acabar el servei	Zona d'esbarjo (rotatori) Pista, porxos, sorral	L'establert per ús habitual
4t, 5è i 6è	13:45	Grups estables Rentat de mans/desinfecció amb líquid hidroalcohòlic Desinfecció de taules en acabar el servei	Zona d'esbarjo (rotatori) Pista, porxos, sorral	L'establert per ús habitual.

\*\* Cal seguir les instruccions que consten a l'Annex 2.

Les activitats que es duran a terme abans o després del torn de menjador seran sempre al pati i en les mateixes seccions que es fan al migdia (exceptuant el Parc, la zona de serveis i l'entrada de l'escola).

Caldrà fer ús de mascareta en els espais compartits a l'aire lliure i que no es pugui mantenir la distància de seguretat.

SOT DEL CAMP

Manteniment de mesures		
Per garantir el servei, neteja, desinfecció i distància física s'ha fet la següent detecció de necessitats de monitoratge, neteja i utilitatge.		
Monitoratge	Servei especial de neteja	Utiltatge-estris
Monitors per a cada grup estable Carros per distribuir els àpats i utiltatge per servir.	Servei especial de neteja a P3, P4 i P5	Ús de 3 a 5 carros més per servir el menjar a les aules.

#### Espai de menjador/office pel professorat.

- S'habilitaran 2 espais com a menjador de mestres: la sala de mestres i LABORATORI O BIBLIOTECA. S'insta al professorat a fer un ús responsable pel que fa a la neteja i desinfecció de les superfícies.
- No hi haurà estris d'ús comú a l'abast del professorat: estovalles, gots, tasses...
- Hi haurà servei de  *vending*  de cafetera i begudes. Caldrà fer neteja i desinfecció després de cada ús, també per la cafetera, forn i nevera.
- A la sala de mestres les taules es disposaran de manera que el personal pugui dinar respectant les distàncies de seguretat.
- Es recomana, sempre que sigui possible, que el professorat dini a les aules de la seva tutoria i/o especialitat sempre que sigui possible, per evitar concentració de professorat a la sala de mestres i la resta d'espais habilitats.
- L'empresa 7 i Tria proporcionarà el dinar per les persones que necessitin el servei.



### 13. Pla de neteja

Les mesures de neteja i desinfecció que es preveuen s'inicien a partir de l'entrada al centre.

La neteja i desinfecció dels espais es fa de forma habitual en acabar la jornada escolar. Aquest curs i degut a la pandèmia caldrà intensificar la presència del personal de neteja així com garantir-la al llarg del dia i especialment als lavabos, espais de menjador i cuina, aules d'Educació Infantil i aules d'ús d'extraescolars o on hi ha concurrència.

A l'annex consten els requisits de neteja i desinfecció en una taula que haurà d'estar visible als diferents espais del centre.

<b>Aules de grups estables (tutories)</b>			
<b>Espai</b>	<b>Horari d'ús</b>	<b>Freqüència de desinfecció</b>	<b>Observacions</b>
Aules-tutories d'Ed. Infantil	Horari lectiu i interlectiu	Taules abans de l'àpat. Taules i terra després de l'àpat	Neteja a càrrec de l'empresa de neteja. Neteja a càrrec de 7 i Tria
Aules i tutories d'Ed. Primària	Horari lectiu i interlectiu	1 cop al dia desinfecció del servei de neteja. La superfície de la taula i els estris personals o compartits (material pedagògic) s'han de desinfectar abans i després de cada ús.	Els infants poden netejar les taules i cadires d'ús personal.
<b>Aules de suport</b>			
<b>Espai</b>	<b>Horari d'ús</b>	<b>Freqüència d'ús</b>	<b>Observacions</b>
Sala de psicomotricitat	Horari lectiu i interlectiu	Diària	S'ha de desinfectar el terra i els estris d'ús dels infants.
Aula de P3A	Segons horari	Diària	
Aula de P4B	Segons l'horari	Diària i intensificar dilluns migdia	

Biblioteca	Cada dia segons horari	Diària	
Aula d'Informàtica	Espai d'ús del professorat i de mestres. Préstec de dispositius	Diària	
Aula de Música	Horari lectiu		
Laboratori	Diària segons l'horari d'ús	Diària	
Aula de suport 1 o aula de reforç	Diària segons l'horari d'ús	Diària	Neteja diària habitual
Aula de suport 2 o Aicle de 4t	Diària segons l'horari d'ús. Extraescolars de migdia: dilluns, dimarts i dimecres.	Diària	
Aula de suport 3	Diària segons l'horari d'ús	Diària	
Aula de suport 4	Diària segons l'horari d'ús Extraescolars migdia: dilluns, dimarts i dimecres En finalitzar les activitats cal netejar les taules i cadires.		
Espais comuns de mestres: Sala de mestres.	Diari	Diària	
Lavabo Mestres E.I	Diari	Diària	
Lavabos Consergeria	Diari	Diària	
Lavabo Mestres PB	Diari	Diària	
Lavabo Mestres P1	Diari	Diària	
<b>Espai de menjador extraordinari:</b> Aules de P3B, P4A, P5A	Diari. Abans i després de cada àpat.	Diària	Neteja de les taules, terre i lavabos.
Espai de menjador en dos torns. Torn 1: 1r a 3r Torn 2: 4t a 6è.	Diari Abans i després de cada torn. Hi ha dos torns. Després de l'ús de permanències.	Diària	Després del servei d'acollida matinal. Després de cada torn.

Per poder dur a terme el pla de neteja, desinfecció i gestió dels residus caldrà disposar de:

- ✓ Dispensadors de líquid hidroalcohòlic a cada aula (grup estable) i a cada espai utilitzat per l'alumnat.
- ✓ S'han identificat un total de 50 dispensadors, 46 necessaris més 4 (en cas d'urgència o substitució)
- ✓ Sabó i tovallons de paper per eixugar-se les mans.
- ✓ Líquid desinfectant per les aules, un total de 50 ampolles de líquid i baietes o paper per a cada espai.
- ✓ Papereres de pedal: un total de 50.

**Gestió de residus:**

Els residus generats per la neteja i desinfecció de mans, materials i utilitatge s'ha de fer com a rebuig general.

S  
C  
O  
L  
A



SOT DEL CAMP

## 14. EXTRAESCOLARS I ACOLLIDA MATINAL

Les activitats extraescolars i l'espai d'acollida, quan suposin una barreja d'alumnes dels diferents grups estables, caldrà fer-les aplicant la distància de seguretat o utilitzant la mascareta.

Les extraescolars del proper curs estaran dissenyades segons la següent planificació. Els espais poden modificar-se i es comunicarà amb antelació:

### Extraescolars TORN DE MIGDIA.

Horari	Dilluns TEA	Dimarts Oriola	Dimarts TEA	Dimecres TEA	Dijous TEA	Divendres TEA
12.30	5èA Audiovisuals		4t Aula 2	5èA Audiovisuals	4t Aula 2	
	5èB Aula 2			5èB Aula 2		
	6è Aula 4		4t Aula 4	6è Aula 4	4t Aula 4	
<b>Neteja i desinfecció de les taules i cadires</b>						
13:30	1r Aula 2	1r i 2n Ukelele	3r Aula 2	1r Aula 2	3r Aula 2	P4 Anglès Aula de P4B
	1r Aula 4		3r Aula 4	1r Aula 4	3r Aula 4	
	2n Audiovisuals		Ukelele	2n Audiovisuals	2n Galletes	P5 Aula de P5B
	2n Aula 3rB			2n Aula 3rB		

## Extraescolars TORN DE TARDA.

Dies	Dilluns	Dimarts	Dimecres	Dijous	
<b>Activitats que es realitzen a Eurostage (en el cas que s'organitzi com es feia abans de la pandèmia)</b>					Punt de trobada i Mesures
<i>Recollida a l'escola</i>	<i>Tennis Judo</i>  <i>Modern Dance</i>  <i>Gimnàstica rítmica</i>	<i>Tennis Judo</i>  <i>Modern Dance</i>  <i>Gimnàstica rítmica</i>	<i>Tennis Judo</i>  <i>Modern Dance</i>  <i>Gimnàstica rítmica</i>	<i>Tennis Judo</i>  <i>Modern Dance</i>  <i>Gimnàstica rítmica</i>	El punt de trobada és la zona del porxo de Primària. Els monitors recullen els infants de P3 a 2n a les aules. La resta circulen pels passadissos interiors fins el sorral. Caldrà ús de mascareta per tot l'alumnat i monitoratge. La sortida del centre es farà per l'entrada principal.
Permanències de tarda					Punt de trobada per Primària: Zona de pícnic  Les mateixes condicions
Activitats que es realitzen a l'escola					Mesures
Activitats a l'escola	Robòtica Aula Primària	Judo Gimnàs	Robòtica Aula Primària	Judo Gimnàs	Els monitors recullen els infants a les aules i es dirigeixen al seu espai.  Mascareta en espai tancat.  Sense mascareta en espai obert i amb un espai de 2,5m <sup>2</sup>
	Multiesports Pista	Multiesports Pista	Multiesports Pista	Multiesports Gimnàs	
	Modern Dance Gimnàs	Iniciació esport	Modern Dance Gimnàs	Modern dance junior	
	Patinatge Pista	Patinatge Pista	Patinatge Pista	Patinatge Pista	

## **15. Acollida matinal**

L'espai d'acollida matinal ofert per l'empresa 7 i Tria continuarà en funcionament des de les 7:45h fins les 9h del matí, hora en què finalitza el darrer torn d'entrada esglaonada al centre.

L'espai previst és el menjador de l'escola i l'accés per la porta d'emergència.

Els usuaris hauran de portar mascareta (>6 anys).

En finalitzar l'acollida matinal les monitores acompanyaran els infants a les aules corresponents.

Hi haurà 3 monitores que repartiran l'alumnat pel circuit interior repartits en 3 cicles.

En sortir i entrar a l'espai caldrà rentar-se les mans amb aigua i sabó o bé fer ús de líquid hidroalcohòlic.

## **16. Activitats complementàries**

L'escola ha organitzat tallers, sortides culturals i colònies. Els espais que s'han d'utilitzar i les mesures de seguretat als autocars són les dictades per les autoritats sanitàries: ús de mascareta obligatòria quan no es pot mantenir la distància de seguretat d'1,5m.

En el cas de tallers realitzats a l'aula del grup estable, el monitoratge o professionals que realitzen l'activitat hauran de dur mascareta obligatòriament.

Pel que a les sortides en autocar es seguiran les mateixes mesures dictades per les autoritats sanitàries.

A les colònies caldrà seguir les instruccions i garantir els criteris de sanitat.

SOT DEL CAMP

## 17. Reunions dels òrgans unipersonals i col·lectius de coordinació i govern

Recomanem la modalitat telemàtica quan siguin reunions amb un nombre elevat de persones.

ÒRGANS	TIPUS DE REUNIÓ	FORMAT DE LA REUNIÓ	PERIODICITAT/ TEMPORITZACIÓ
Equip directiu	Planificació	Presencial	Dues per setmana
Equip de coordinació Inf-Primària i Equip directiu	Coordinació	Presencial	Un cop per setmana
Comissions de treball	Coordinació	Presencial	Un cop per setmana
Reunió de cicle	Coordinació	Presencial	Un cop per setmana
Equips impulsors	Coordinació	Presencial	Un cop per setmana
Reunions de nivell	Coordinació	Presencial	Un cop per setmana
Claustre	Coordinació	Telemàtic	Un cop al trimestre

## 18. Protocol d'actuació en cas de detectar un possible cas de covid-19

Els Departaments d'Educació i Salut actualitzen el **Protocol de gestió de casos de covid-19 als centres educatius per al curs 2021-2022**, d'acord amb l'evolució de la pandèmia i el Pla de vacunació.

Els **canvis més significatius pel que fa a la gestió de casos** als centres respecte al curs passat venen marcats per **la vacunació i pel fet d'haver passat o no la malaltia**, per tant les novetats afecten especialment els alumnes a partir dels 12 anys.

Quan es confirma un cas positiu en un grup de convivència estable s'ha de fer una prova diagnòstica i estudi de contactes a tot el grup, independentment de l'estat vacunal dels membres que el formen. Aquest estudi, però, variarà segons si l'alumne o alumna té la pauta completa de vacunació o no:

- A les persones amb pauta de vacunació completa que hagin estat contactes estrets se'ls fa un test d'antígens (TAR) per automostra supervisada entre els dies 0 i 1 després de diagnosticar-se que hi ha un cas al grup de convivència estable. El test es fa a qualsevol oficina de farmàcia participant al programa de test d'antígens ràpids supervisats. Aquestes dades es reportaran al sistema de salut per fer el seguiment de l'estudi de casos i contactes.
- Pel que fa a les persones no vacunades o amb pauta de vacunació incompleta segueixen la mateixa pauta que la població general, és a dir, es fa una PCR entre els dies 4 i 6, preferentment el dia 4 i en un punt centralitzat. Aquestes persones han de fer igualment la quarantena de 10 dies.

Es descriurà el protocol d'actuació si es detecta una sospita de cas que inclourà la ràpida coordinació entre els serveis territorials d'Educació i de Salut pública. Caldrà concretar-ho, d'acord amb la descripció i la situació del centre i la seva relació amb l'equip d'atenció primària.

El responsable de la coordinació i la gestió de la COVID-19 al centre és el director o directora.

En un entorn de convivència com és un centre escolar, la detecció precoç de casos i el seu aïllament, així com dels seus contactes més estrets, és una de les mesures més rellevants per mantenir entorns de seguretat i preservar al màxim l'assoliment dels objectius educatius i pedagògics. Per tant, cada centre escolar tindrà un protocol molt clar d'actuació en cas de detectar una sospita de cas que ha d'incloure la ràpida coordinació entre els serveis territorials d'Educació i de salut pública.

Els alumnes o el personal del centre educatiu que presentin simptomatologia compatible amb la covid-19 i hagin tingut una infecció confirmada per SARS-CoV-2 els 90 dies previs a l'aparició de la simptomatologia **no s'han de considerar casos sospitosos** de nou, tret que hi hagi prou indicis clínics que alertin d'una possible reinfecció.



Els infants, adolescents o les persones adultes que es trobin en aïllament perquè han estat positius de covid-19 **no poden anar al centre escolar**.

**Tampoc no hi poden anar les persones sense la pauta de vacunació completa i que no han passat la covid-19 en els darrers 6 mesos, o que es troben en alguna de les situacions següents:**

- Estan a l'espera del resultat d'una PCR o d'una altra prova de diagnòstic molecular (excepte si ha estat un cribratge poblacional o un cribratge a tot el centre educatiu).
- Conviuen amb una persona diagnosticada de covid-19.
- Conviuen amb una persona que està a l'espera del resultat d'una PCR o d'una altra prova de diagnòstic molecular perquè són un cas **sospitós** (no si es tracta d'un contacte estret asimptomàtic o s'ha fet una PCR per a cribratge).
- Es troben en període de quarantena domiciliària perquè han estat identificades com a contacte estret d'alguna persona diagnosticada de covid-19.

**Sí que poden anar al centre educatiu** els contactes de contactes estrets; és a dir, els infants o professionals de l'àmbit educatiu que conviuen amb una persona que està fent quarantena perquè és contacte estret d'un cas positiu. Per exemple, els fills de docents en quarantena i també els germans d'alumnes en quarantena poden fer vida normal, a diferència dels convivents d'un cas positiu.

En cas que **un alumne o alumna presenti una malaltia crònica** d'elevada complexitat que pugui augmentar el risc de gravetat en cas de contraure la infecció per coronavirus SARS-CoV-2, cal valorar conjuntament amb la família/tutor, d'una banda, i l'equip pediàtric, de l'altra, les implicacions que pot comportar reprendre l'activitat educativa presencialment al centre educatiu (vegeu el [Document dels grups de treball de la Societat Catalana de Pediatria](#)); en tot cas, s'ha de tenir present el seu estat vacunal si té 12 anys o més de 12.

En essència, davant d'una persona que comença a desenvolupar símptomes compatibles amb la COVID-19 al centre educatiu:

- 1. Se l'ha de portar a un espai separat d'ús individual.*
- 2. S'ha de col·locar una mascareta quirúrgica (tant a la persona que ha iniciat símptomes com a la persona que quedi al seu càrrec).*
- 3. S'ha de contactar amb la família per tal que vingui a buscar l'infant o adolescent.*
- 4. En cas de presentar símptomes de gravetat s'ha de trucar també al 061.*
- 5. El centre ha de contactar amb el servei territorial d'Educació per informar de la situació i a través d'ells amb el servei de salut pública.*

La família o la persona amb símptomes ha de contactar amb el seu CAP de referència per valorar la situació i fer les actuacions necessàries. Si es decideix realitzar una PCR per a SARS-CoV-2, l'infant i la família amb qui conviu hauran d'estar en aïllament al domicili fins conèixer-ne el resultat. En cas que finalment es confirmi el cas, Salut Pública serà l'encarregada de la identificació, aïllament i seguiment dels contactes estrets.

La comunicació entre els serveis territorials d'Educació i salut pública garantirà la coordinació fluida, en última instància, entre el centre educatiu i els serveis territorials de vigilància epidemiològica encarregats de l'estratègia de control de brot que pot incloure, en determinats casos, el tancament total o parcial del centre educatiu. En qualsevol cas, l'escalada de decisions en relació amb el tancament de l'activitat presencial del centre educatiu serà el resultat de la valoració, sobre el terreny, per part de l'autoritat sanitària. Si hi ha un cas positiu se'n farà la comunicació a l'Ajuntament a través dels Serveis Territorials.

SOT DEL CAMP

## DETECCIÓ DE POSSIBLES CASOS PER SIMPTOMATOLOGIA COMPATIBLE AMB LA COVID-19

CASOS POTENCIALS	ESPAI HABILITAT PER A L'AÏLLAMENT	PERSONA RESPONSABLE DE REUBICAR L'ALUMNE/A I CUSTODIAR- LO FINS QUE EL VINGUIN A BUSCAR	PERSONA RESPONSABLE DE TRUCAR A LA FAMÍLIA	PERSONA RESPONSABLE DE COMUNICAR EL CAS ALS SERVEIS TERRITORIALS
Ed. Infantil	Tutoria d'Ed. Infantil i/o Aula de ciències  (es facilita la sortida per la porta principal)	Mestre de suport al grup estable Mestra tutora Directora	Tutor/a o un membre de l'equip directiu.	Directora
Ed. Primària	Tutoria de Planta Baixa	Mestre de suport al grup estable Mestra tutora Directora	Tutor/a o un membre de l'equip directiu.	Directora
Adult (mestre o altre membre de la comunitat educativa)	Sala de mestres			Directora

SOT DEL CAMP

## SEGUIMENT DE CASOS

ALUMNE/A	DIA I HORA DE LA DETECCIÓ	EXPLICACIÓ DEL PROTOCOL SEGUIT I OBSERVACIONS  (incloure el nom de la persona que ha fet les actuacions i el nom del familiar que l'ha vingut a buscar)	PERSONA DE SALUT AMB QUI ES MANTÉ EL CONTACTE I CENTRE D'ATENCIÓ PRIMÀRIA	PERSONA REFERENT DEL CENTRE PELS CONTACTES AMB SALUT (mantindrà el contacte amb salut i farà seguiment del cas)
				Direcció

Caldrà fer ús de l'aplicació TraçaCovid i s'haurà d'actualitzar al Portal de centres.

### 19. Pla d'acollida per l'educació infantil

L'aprovació del calendari escolar preveu una adaptació per l'alumnat que s'incorpora a P3 de fins a 6 dies (del 13 al 20 de setembre de 2021)

El grup de 26 alumnes es subdivideix en dos (13 i 13 alumnes) que van alternant matí i tarda fins que finalitza aquest període.

L'horari establert per fer l'acollida s'inicia a les 9h i cada infant podrà ser acompanyat per un adult/familiar.

L'espai per fer l'acollida s'amplia a la zona del pati amb l'objectiu de familiaritzar els infants amb la nova realitat escolar.

### 20. Pla de treball del centre educatiu en confinament

En el cas que un grup d'alumnes o la totalitat de l'escola hagi de confinar-se aquests alumnes o la totalitat podran connectar-se a l'aplicació *Classroom* de G-Suite mitjançant el correu electrònic corporatiu que s'haurà activat a principi de curs.

Cada nivell tindrà un pla de treball específic setmanal en el qual es crearan diferents espais d'aprenentatge (aules virtuals) amb la possibilitat de fer videoconferències.

A banda d'aquesta eina l'alumnat d'Educació Primària tindrà a l'abast els quaderns Link Educació de l'editorial Lllunna en format digital, amb un usuari i contrasenya.

Aquesta plataforma es complementarà amb altres recursos i eines adaptades al nivell i etapa dels infants (Formularis google, ús d'extensions, eines per treballar en grup...etc), Link Educació (matemàtiques digitals) i BMath (plataforma per treballar l'àrea de matemàtiques en format digital)

Pel que fa al seguiment de les llengües (Català, castellà i anglès) l'escola preveu el manteniment del pla lector mitjançant videoconferències i activitats online i activitats al classroom o format clàssic que es poden enviar per l'eina classroom al professorat.

En el cas del Medi Natural i Social les propostes s'ajustaran al currículum i seran propostes globalitzadores que també es podran treballar de forma interdisciplinar.

### 20.1 Concrecions per a l'Educació Infantil:

Nivell educatiu	Mètode de treball i recursos didàctics previstos	Mitjà i periodicitat del contacte amb el grup	Mitjà i periodicitat del contacte individual amb l'alumne/a	Mitjà i periodicitat de contacte amb la família
P3	Dossier de tasques Vídeos al Classroom	Meet des de Classroom setmanal	Per determinar	Un cop al trimestre i sempre que es consideri necessari
P4	Dossier de tasques Vídeos al Classroom	Meet des de Classroom setmanal	Per determinar	Un cop al trimestre i sempre que es consideri necessari
P5	Dossier de tasques Vídeos al Classroom	Meet des de Classroom setmanal	Per determinar	Un cop al trimestre i sempre que es consideri necessari

Les tasques es publicaran al Classroom de cada nivell.

Es faran videoconferències, vídeos explicatius i tramesa de tasques adequades al nivell i edat.

Hi haurà un dossier de treball adequat per a cada nivell.

SOT DEL CAMP

## 20.2 Concrecions per Educació Primària

Explicar quines mesures es prendrien en cas de confinament d'un grup o nivell, o de tot el centre en relació amb aquesta etapa educativa. Com es preveu el manteniment del contacte amb la família i quines activitats es preveu que puguin fer els alumnes en un marc de confinament. Es pot adjuntar el pla de contingència que s'hagi elaborat o fer-ho amb el format següent:

Nivell	MÈTODE DE TREBALL I RECURSOS DIDÀCTICS PREVISTOS	MITJÀ I PERIODICITAT DEL CONTACTE AMB EL GRUP	MITJÀ I PERIODICITAT DEL CONTACTE INDIVIDUAL AMB L'ALUMNE/A	MITJÀ I PERIODICITAT DE CONTACTE AMB LA FAMÍLIA
1r	Videoconferències MEET diàries per: Pla lector Matemàtiques Medi Llengües: CAT-CAST-ANG	Diàriament Videoconferències de la plataforma MEET. Format: aula grup i desdoblaments	Setmanalment a la tutoria	Segons les característiques del confinament.
2n	Videoconferències MEET diàries per: Pla lector Matemàtiques Medi Llengües: CAT-CAST-ANG	Diàriament Videoconferències de la plataforma MEET. Format: aula grup i desdoblaments	Setmanalment a la tutoria	Segons les característiques del confinament.
3r	Videoconferències MEET diàries per: Pla lector Matemàtiques Medi Llengües: CAT-CAST-ANG	Diàriament Videoconferències de la plataforma MEET. Format: aula grup i desdoblaments	Setmanalment a la tutoria	Segons les característiques del confinament.
4t	Videoconferències MEET diàries per: Pla lector Matemàtiques Medi Llengües: CAT-CAST-ANG	Diàriament Videoconferències de la plataforma MEET. Format: aula grup i desdoblaments	Setmanalment a la tutoria	Segons les característiques del confinament.
5è	Videoconferències MEET diàries per: Pla lector Matemàtiques Medi Llengües: CAT-CAST-ANG	Diàriament Videoconferències de la plataforma MEET. Format: aula grup i desdoblaments	Setmanalment a la tutoria	Segons les característiques del confinament.
6è	Videoconferències MEET diàries per: Pla lector Matemàtiques Medi Llengües: CAT-CAST-ANG	Diàriament Videoconferències de la plataforma MEET. Format: aula grup i desdoblaments	Setmanalment a la tutoria	Segons les característiques del confinament.

SOT DEL CAMP

## 20. Seguiment del pla

Breu planificació de l'avaluació i seguiment d'aquest pla de reobertura del setembre.

Responsables del Pla	Equip directiu Equip de coordinació Consell Escolar
Entrada esglaonada	Grau de satisfacció del funcionament dels circuits, responsabilitat i coherència en l'ús.
Temps d'esbarjo	Grau de satisfacció sobre els espais, coordinació de les vigilàncies, incidències.
Ús dels lavabos	Grau de satisfacció en la distribució dels lavabos. Seguiment de la normativa d'ús, incidències.
Organització dels grups estables i espai estable	Grau de satisfacció en la distribució dels espais d'ús comú, espais compartits, incidències detectades...
Ús de la mascareta	Incidències en l'ús de la mascareta
Pla de neteja	Grau de satisfacció del pla de neteja: lavabos, aules per grups no estables, espai de migdia i extraescolars.
Servei de Menjador	Grau de satisfacció de les mesures preses: Menjador a les aules a Ed. Infantil, Torns de menjador, incidències trobades, temps de lleure.
Extraescolars	Grau de satisfacció de les mesures preses: espais, neteja dels espais, professorat extern, coordinació amb mestres i comissió d'extraescolars.
Protocol de detecció de casos	Funcionament del pla.
Pla de treball en cas de confinament	A valorar en cas de confinament de grups o total

Les propostes de millora trimestrals es presentaran al claustre i consell escolar segons els resultats obtinguts i amb l'objectiu de millorar l'eficàcia del Pla.

SOT DEL CAMP

E  
M  
C  
O  
J  
A



Annex

SOT DEL CAMP



# Aspectes rellevants del protocol de detecció de casos

## 1. Requisits d'accés als centres educatius

**La família / els tutors** han de verificar, abans d'anar al centre educatiu, l'estat de salut delseu fill o filla i comprovar que no té una temperatura superior als 37,5°C ni presenta com anovetat cap altre dels **síntomes més freqüents de la covid-19**:

- Febre o febrícula > 37,5°C
- Tos
- Dificultat per respirar
- Mal de coll\*
- Refredat nasal\*
- Fatiga, dolors musculars i/o mal de cap
- Mal de panxa, amb vòmits o diarrea
- Pèrdua d'olfacte o gust (infants grans i adolescents)

\*El mal de coll i el refredat nasal (amb mocs o sense mocs) són molt habituals en infants. Només s'han de considerar símptomes potencials de covid-19 si també hi ha febre o altres símptomes dels que es recullen a la llista. La variant deltacausa, amb més freqüència que les variants anteriors, rinorrea, odinofàgia i cefalea.

Els alumnes o el personal del centre educatiu que presentin simptomatologia compatible amb la covid-19 i hagin tingut una infecció confirmada per SARS-CoV-2 els 90 dies previs a l'aparició de la simptomatologia **no s'han de considerar casos sospitosos** de nou, tret que hi hagi prou indicis clínics que alertin d'una possible reinfecció.

Els infants, adolescents o les persones adultes que es trobin en aïllament perquè han estat positius de covid-19 **no poden anar al centre escolar**.

**Tampoc no hi poden anar les persones sense la pauta de vacunació completa i que no han passat la covid-19 en els darrers 6 mesos, o que es troben en alguna de les situacions següents:**

- Estan a l'espera del resultat d'una PCR o d'una altra prova de diagnòstic molecular (excepte si ha estat un cribratge poblacional o un cribratge a tot el centre educatiu).

- Conviuen amb una persona diagnosticada de covid-19.
- Conviuen amb una persona que està a l'espera del resultat d'una PCR o d'una altra prova de diagnòstic molecular perquè són un cas **sospitós** (no si es tracta d'un contacte estret asimptomàtic o s'ha fet una PCR per a cribatge).
- Es troben en període de quarantena domiciliària perquè han estat identificades com a contacte estret d'alguna persona diagnosticada de covid-19.

**Sí que poden anar al centre educatiu** els contactes de contactes estrets; és a dir, els infants o professionals de l'àmbit educatiu que conviuen amb una persona que està fent quarantena perquè és contacte estret d'un cas positiu. Per exemple, els fills de docents en quarantena i també els germans d'alumnes en quarantena poden fer vida normal, a diferència dels convivents d'un cas positiu.

En cas que **un alumne o alumna presenti una malaltia crònica** d'elevada complexitat que pugui augmentar el risc de gravetat en cas de contraure la infecció per coronavirus SARS-CoV-2, cal valorar conjuntament amb la família/tutor, d'una banda, i l'equip pediàtric, de l'altra, les implicacions que pot comportar reprendre l'activitat educativa presencialment al centre educatiu (vegeu el [Document dels grups de treball de la Societat Catalana de Pediatria](#)); en tot cas, s'ha de tenir present el seu estat vacunal si té 12 anys o més de 12.

## 2. Definicions

(D'acord amb el document [Procediment d'actuació enfront d'infeccions per nou coronavirus SARS-CoV-2](#)).

### Cas sospitós

Persona que compleix el criteri clínic de cas sospitós fins que no s'obté el resultat de la PCR o del test d'antígens ràpid (TAR). Si la persona va presentar una prova diagnòstica d'infecció activa fa més de 90 dies, s'ha de considerar un cas sospitós de reinfecció.

### Cas confirmat amb infecció activa

- Persona que compleix el criteri clínic de cas sospitós amb TAR, PCR o una altra tècnica molecular equivalent a amplificació mitjançant transcripció (TMA) positiva.
- Persona asimptomàtica amb PCR o TAR positiu, sempre que no hagi passat la infecció en els 90 dies previs.

### Cas confirmat amb infecció resolta

Persona asimptomàtica no vacunada, a la qual s'ha descartat una infecció activa amb

resultat positiu d'IgG per serologia d'alt rendiment, capaç de diferenciar entre resposta immune per infecció natural o per vacunació realitzat en una persona asimptomàtica no vacunada.

### Casos probables

Pacients amb infecció respiratòria aguda greu amb criteri clínic i radiològic compatible amb covid-19, amb resultats de PCR o de TAR negatius, amb vincle epidemiològic amb casos confirmats, o els casos sospitosos amb PCR no concloent. També cal considerar com a cas

probable si hi ha una alta sospita clinicoepidemiològica amb prova diagnòstica repetidament negativa (almenys una PCR) i serologia positiva per SARS-CoV-2 realitzada amb tècniques serològiques d'alt rendiment.

### Cas descartat

Cas sospitós amb PCR negativa o TAR negatiu en el qual no hi ha alta sospita clínica ni vincle epidemiològic amb un cas confirmat.

### Contacte estret

En l'àmbit dels centres educatius, es consideren contacte estret les persones que formen part d'un grup de convivència estable (a l'aula o en una activitat extraescolar dins del mateix centre educatiu). S'ha de considerar el període que va des de les **48 hores prèvies a l'inici dels símptomes del cas sospitós** fins al moment en què el cas és aïllat. En els casos asimptomàtics confirmats per PCR, els contactes s'han de buscar des de les **48 hores prèvies a la data en què es va fer la PCR** (que ha estat positiva).

Per tant, els infants o adolescents del GCE es consideren contactes estrets independentment que portin mascareta. També es consideren contactes estrets els **tutors o tutores dels GCE d'educació infantil i primària**. En el cas del professorat que no pertanyi als GCE d'infantil i primària, es requereix que hi hagi hagut un contacte sense protecció durant més de 15 minuts i a menys de dos metres per poder definir un contacte estret. Per tant, **a partir de la secundària, només s'ha de considerar contacte estret el o la docent que no portés mascareta en la interacció amb el cas positiu**.

Es poden definir altres contactes estrets en l'àmbit familiar o del centre educatiu segons indicacions dels serveis de vigilància epidemiològica.

- **Transport escolar:** persones situades en un radi de dos seients al voltant del cas, sempre que no hi hagi hagut una protecció adequada durant almenys 15 minuts.
- **Menjador escolar:** distància menor de 2 metres.

### Aïllament

Fa referència al període de temps que ha d'estar aïllada la persona diagnosticada de covid-19. En els casos que no requereixen atenció hospitalària s'ha de mantenir fins que transcorren almenys 72 hores des de la resolució de la febre i del quadre clínic, i en tot cas ha de ser d'un mínim de 10 dies a comptar des de l'inici dels símptomes. En casos asimptomàtics, l'aïllament s'ha de mantenir fins que transcorrin 10 dies des de la data de la presa de mostra per al diagnòstic.

## Quarantena

Període durant el qual un contacte estret ha d'estar en aïllament domiciliari. A tots els contactes estrets se'ls ha de fer una PCR, amb l'objectiu de detectar precoçment nous casos positius. Si el resultat d'aquesta PCR és negatiu, es continuarà la quarantena fins al desè dia. Des del desè dia fins al catorzè, cal parar una atenció especial a la possible aparició de símptomes; si n'apareixen, cal posar-se en contacte amb el CAP al més aviat millor i informar-ne.

## Pauta de vacunació completa

Es considera que una persona té la pauta completa de vacunació quan:

- han passat 14 dies des que va rebre la darrera dosi de vacuna (Pfizer, Moderna, AstraZeneca o Janssen);
- ha passat la covid-19 i, posteriorment, ha rebut una dosi de vacuna (i ja han passat 14 dies des que la va rebre, el mateix període mínim establert per a les segones dosis);
- pateix immunodepressió i ha rebut les 2 dosis de vacuna encara que hagi passat la malaltia.

## Grup de convivència estable (GCE)

Es tracta d'un grup estable d'alumnes, que inclou el tutor o tutora assignats (en el cas de l'educació infantil i primària), i en el marc del qual es produeix la socialització de les persones que l'integren. Poden formar part d'aquest grup estable altres docents o personal de suport educatiu a l'educació inclusiva, sempre que facin la major part de la jornada laboral en aquest grup (és el cas, per exemple, de vetlladores del GCE o d'auxiliars d'educació especial). Cada docent o professional de suport educatiu només pot formar part d'un únic grup estable. En el cas que terceres persones s'hagin de relacionar amb aquests grups (docents i altres professionals de suport educatiu), o en cas que diferents grups s'hagin de relacionar entre ells, s'han de complir rigorosament les mesures de protecció individual (especialment la distància física de seguretat d'1,5 metres i l'ús de la mascareta). Igualment, fora del **grup de convivència estable**, quan coincideixen persones de diferents grups (desplaçaments pel centre, aules d'acollida, transport escolar, claustre del professorat, etc.) cal extremar les mesures de protecció (distància, mascareta, rentat de mans, ventilació...). D'aquesta manera, si es dona un cas positiu es pot evitar que els contactes esporàdics també hagin d'aïllar-se.

## Referent covid del centre educatiu (RECO)

És un professional no sanitari d'un equip d'atenció primària que té un paper clau a l'hora de contenir i identificar els brots de la infecció. S'encarrega, d'una banda, d'identificar els

contactes estrets escolars (tant de la classe com de les activitats extraescolars que tenen lloc dins del centre educatiu); de l'altra, de la coordinació amb la direcció de cada centre educatiu per al procés de covid-19. També té un paper important, ja que hi dona suport, en les estratègies de cribratges que, si escau, es poden establir en els seus centres de referència. Ha de treballar de forma molt coordinada amb el centre educatiu, l'equip d'atenció primària i el servei de vigilància epidemiològica territorial (SVET), que és qui decideix com actuar en cada centre educatiu.

### 4. Gestió de casos

En un entorn de convivència com és un centre educatiu, la detecció precoç de casos i el consegüent aïllament, juntament amb la detecció de contactes estrets, són algunes de les mesures més rellevants per mantenir entorns de seguretat i preservar al màxim l'assoliment dels objectius educatius i pedagògics.

Si una **persona** comença a desenvolupar **símptomes compatibles** amb la covid-19 al centre educatiu:

- cal portar-la a un espai separat, d'ús individual i ben ventilat, i s'ha de contactar amb el director o la directora del centre educatiu;
- sempre que no hi hagi contraindicació per a l'ús de la mascareta, cal col·locar una mascareta **quirúrgica** tant a la persona que ha iniciat els símptomes –si té més de 2 anys– com a la persona que l'acompanya perquè es tracta d'un menor o d'una persona amb un estat de salut que no permet deixar-la sola;
- si no es pot posar una mascareta quirúrgica (infants molt petits, persones amb problemes respiratoris, persones amb dificultats per treure's la mascareta per elles mateixes o persones amb alteracions de la conducta que en fan inviable l'ús), la persona acompanyant, si no està vacunada (si bé cal prioritzar que n'estigui) s'ha de protegir amb una mascareta FFP2 sense vàlvula, una pantalla facial i una bata d'un sol ús. El centre ha de disposar d'un estoc d'aquest material per a les situacions en què calgui un equip de protecció individual (EPI) per atendre un cas sospitós;
- si la persona presenta símptomes greus (dificultat per respirar; afectació de l'estat general per vòmits o diarrea molt freqüents; dolor abdominal intens; confusió; tendència a adormir-se...) cal trucar al 061.

A continuació, el **director o directora** del centre educatiu ha de dur a terme les actuacions següents:

- Si es tracta d'un alumne o alumna, ha d'establir contacte immediat amb la família del'infant o adolescent perquè vingui a buscar-lo.
- Recomanar a la persona amb símptomes o a la família (en el cas que es tracti d'un menor) que contacti amb el seu centre d'atenció primària de referència, preferentment el CAP del sistema públic de salut de referència, ja que així es facilita la traçabilitat del contagi i el seguiment epidemiològic. La cita s'ha de concertar abans de 24 hores.

“A tot cas sospitós d'infecció pel coronavirus SARS-CoV-2 se li farà preferentment un test antigènic ràpid en les primeres 24 hores, sempre que els símptomes siguin de 5 dies o menys. Si els símptomes fossin de més de 5 dies o no es disposa de TAR, es farà una PCR”.

Si **la simptomatologia s'inicia fora de l'horari escolar o en dies no lectius**, la família o la persona amb símptomes ha de contactar amb el seu CAP de referència o, fora de l'horari del CAP, amb els centres d'urgències d'atenció primària (CUAP), per valorar la situació i fer les actuacions necessàries.

independentment de l'estat vacunal dels membres que el formen. Aquest estudi, però, **Quan es confirma un cas positiu** en un GCE s'ha de fer l'estudi de contactes a tot el GCE,

variarà segons si l'alumne o alumna té la pauta completa de vacunació o no:

- **Alumnes amb pauta completa de vacunació o que han passat la covid-19 en els darrers 6 mesos:** s'han de fer un TAR en una de les farmàcies autoritzades a aquest efecte, el mateix dia del diagnòstic del cas o tan aviat com sigui possible. La direcció del centre educatiu ha de lliurar una carta a l'alumnat del GCE que els permeti identificar-se a la farmàcia com a contactes estrets escolars, de manera que

el TAR sigui supervisat i gratuït i que el resultat es registri al sistema de dades de Salut/Educació.

- **Alumnes sense vacuna o amb pauta incompleta de vacunació:** l'estudi s'ha defer entre el 4t i el 6è dia des que es va diagnosticar el cas i, preferiblement, mitjançant PCR (en els indrets on el circuit de la PCR sigui complicat a causa de la llunyania del laboratori de referència, l'estudi es pot fer amb TAR).

Els contactes estrets amb pauta completa de vacunació, i també els que hagin tingut infecció per SARS-CoV-2 confirmada en els 180 dies previs a l'últim contacte amb el cas, no una han de fer quarantena; la resta d'integrants del GCE sí que n'han de fer.

Si un contacte estret té un resultat positiu, independentment del seu estat vacunal, passa a ser considerat cas, s'inicia l'estudi dels seus contactes estrets (que s'han de fer TAR a farmàcies per als contactes estrets escolars vacunats i PCR en punt centralitzat per als contactes estrets no vacunats) i ha de fer aïllament.

Si un contacte estret amb pauta de vacunació completa i/o que ha passat la covid-19 en els darrers 6 mesos no s'ha fet el TAR en un termini de 72 hores, ha de fer la quarantena.

Mentre s'està esperant el resultat de la **PCR de l'infant o adolescent amb símptomes**

(s'ha fet PCR i no TAR):

- No està indicat el confinament dels contactes estrets del grup de convivència estable.
- Només s'han de confinar els germans i convivents adults de l'infant o adolescent que estudien o treballen en un centre educatiu i que no estan vacunats amb la pauta completa o han passat la malaltia (amb prova diagnòstica que així ho confirmi) en els 180 dies anteriors a l'últim contacte amb el cas.

Quan s'està en espera del resultat **d'una PCR com a contacte estret**, no està indicat el confinament dels convivents. Per tant, **els membres de la família d'un contacte estret** no es consideren contactes estrets d'un cas i **no han de fer quarantena** fins que no es tinguin els resultats.

En el cas de les famílies que consulten un servei mèdic privat o una mútua, és responsabilitat del professional sanitari que ha atès la sospita alertar el servei de vigilància epidemiològica territorial de referència de la persona que s'ha atès en el moment en què es constati un resultat positiu en laboratoris clínics homologats (vegeu l'annex 7 del [Procediment d'actuació enfront de casos d'infecció pel nou coronavirus SARS-CoV-2](#)) per a la realització de PCR per a SARS-CoV-2. La família ho ha de notificar al centre educatiu perquè es faci l'estudi de contactes (a través del SVET o del CAP de referència). Es faran arribar les instruccions als pediatres que exerceixen a l'àmbit privat.

La persona o la família del menor rep el **resultat**: si és negatiu, a través de l'aplicació La Meva Salut o d'un SMS. Si és positiu, la comunicació la farà un professional sanitari.

Quan un professional docent o no docent del centre educatiu rep un resultat positiu cal que ho comuniqui al **servei de prevenció de riscos laborals** corresponent.

#### Quan es confirmi un cas positiu:

- Les direccions dels centres educatius han d'informar els pares, mares o tutors legals dels infants del grup de convivència estable que els fills o filles són contactes estrets d'un cas i que han de començar la quarantena domiciliària. Els han de dir que evitin les sortides i les interaccions fora d'aquest àmbit a partir de la sortida del centre educatiu, **sempre que no tinguin la pauta de vacunació completa i/o hagin passat la covid-19 en els darrers 6 mesos**, ja que en aquests dos supòsits no han de fer quarantena. Per informar-los es disposa de la carta de l'annex 2, on s'especifica com s'ha de fer la quarantena amb els infants i s'informa les famílies d'on i quan es farà la prova al GCE.
- En el cas que el cas positiu es confirmi **durant l'horari escolar**, el GCE ha de romandre amb normalitat al centre educatiu fins que acabi la jornada lectiva, sempre mantenint les mesures de seguretat i evitant el contacte amb la resta de grups de convivència estable. Un cop acabi la jornada lectiva, els alumnes del GCE i els altres possibles contactes estrets del cas positiu han d'anar directament als respectius domicilis per iniciar la quarantena (**no poden fer activitats** extraescolars). En el cas que els infants del GCE hagin de tornar a casa amb **transport escolar**, poden fer-ho, si bé han d'extremar les mesures de seguretat, portar en tot moment la mascareta posada, i estar separats més de 2 files de la resta d'infants que no pertanyin al mateix GCE —sempre que sigui possible, els infants s'han de distribuir al transport escolar asseguts amb els companys o companyes del seu mateix GCE. Els contactes estrets amb la pauta de vacunació completa o que han passat la malaltia en els 6 mesos previs poden continuar fent les seves activitats amb normalitat, si bé han d'extremar les mesures de seguretat.

SOT DEL CAMP



- S'ha de fer un estudi de contactes a tots els membres dels GCE independentment de l'estat vacunal, amb la pauta explicada a la pàgina 12 d'aquest document:
  1. Alumnes i professorat amb la pauta de vacunació completa i/o que han passat la malaltia en els darrers 6 mesos: TAR a una de les farmàcies autoritzades el dia 0-1 del coneixement del cas positiu.
  2. Alumnes i professorat sense vacunació o amb pauta incompleta: PCR als 4-6 dies del contacte. La presa de la mostra d'aquesta PCR es pot fer en llocs centralitzats (el CAP de referència de l'escola, especialment en entorns dispersos, o algun altre punt centralitzat) o en el mateix centre educatiu, segons convingui a l'efecte de l'organització de l'atenció primària. El centre educatiu ha d'informar, sempre que sigui possible abans que els alumnes marxin cap casa per iniciar la quarantena, i mitjançant la carta de l'annex 2, del lloc on es farà la prova i també de la data i l'hora.
- **Un resultat negatiu d'aquest test en els alumnes o professionals que no estan correctament vacunats o no han passat la malaltia en els 6 mesos previs no eximeix de la necessitat de mantenir la quarantena durant els 10 dies que dura el període d'incubació.** Cal tenir present també que la durada de la quarantena es pot allargar si surten més casos positius en fer les proves PCR/TAR al GCE, de manera que s'allargarà 10 dies des del contacte amb els nous casos positius.
- Els alumnes han de ser a casa durant tots els dies que duri la quarantena i només poden sortir-ne per anar a fer-se la prova diagnòstica corresponent al contacte estret, en cas que els hagin aparegut símptomes, per anar a fer-se el diagnòstic i descartar, si escau, que es tracti d'un cas positiu.
- Excepte en algun cas puntual, donada la innocuïtat de la prova, i atès que gran part dels contagis es produeixen en l'àmbit familiar, es recomana als familiars que no acompanyin els infants durant la presa de mostra, per tal de no augmentar l'exposició si algun d'ells és positiu.
- Si per alguna raó, passats els 10 dies de quarantena d'un GCE, no es disposa del resultat de les PCR d'aquest grup, la quarantena s'ha de fer fins que hagin passat 10 dies des que van estar en contacte a l'aula per última vegada.
- Si un alumne o alumna no s'ha fet la PCR com a membre d'un GCE per manca d'autorització o per alguna altra raó, ha de completar la quarantena igualment com la resta de membres del grup.
- Les persones que ja han tingut una infecció per coronavirus SARS-CoV-2 confirmada per PCR o TAR durant els **6 mesos anteriors (180 dies)** estan exemptes de fer quarantena.

- En tots els casos, l'autoritat sanitària, sobre la base dels resultats de l'estudi de cas que dirigeix, pot decidir ampliar l'estratègia de cerca activa de casos mitjançant tests microbiològics més enllà dels grups de convivència on s'hagin detectat casos.

La comunicació entre salut pública, el centre educatiu, els serveis territorials d'Educació o, si escau, el Consorci d'Educació de Barcelona i els RECO ha de tenir una coordinació fluïda. El servei de vigilància epidemiològica s'ha d'encarregar de l'estratègia de control del brot, que pot incloure, en determinats casos, el tancament total o parcial del centre educatiu. **En tot cas, però, la presa de decisions en relació amb el tancament de l'activitat presencial d'un centre educatiu ha de ser el resultat de la valoració que en facin** l'autoritat sanitària en coordinació amb l'autoritat educativa.

Sempre que es produeixi un cas positiu s'ha de comunicar a l'ajuntament corresponent mitjançant el serveis territorials d'Educació corresponents o, si escau, el Consorci d'Educació de Barcelona.

Sempre que s'hagin d'aplicar aïllaments o quarantenes a infants en possible situació de vulnerabilitat, l'ajuntament corresponent ha d'activar l'àrea bàsica de serveis socials que té de referència. A l'hora de fer el seguiment del cas, l'atenció primària de serveis socials s'ha de coordinar amb la persona referent de l'atenció primària de salut i amb la direcció del centre escolar.

Si els serveis epidemiològics detecten un brot a un centre educatiu ho han de comunicar als centres i al serveis territorials d'Educació o, si escau, al Consorci d'Educació de Barcelona.

## 5. Tornada al centre educatiu

Si la PCR és negativa o no s'ha hagut de fer, la persona es pot reincorporar un cop hagi remès la simptomatologia. En tots els casos cal seguir les recomanacions que recull el [document de no assistència al centre educatiu per malaltia transmissible](#). De manera general, els infants es poden reincorporar quan faci 24 hores que no tenen febre.

En cas que la PCR o el TAR confirmi que es tracta d'un cas de covid-19, que la persona no hagi requerit ingrés hospitalari, que hagi estat atesa a l'atenció primària, i que se li hagi indicat aïllament domiciliari, l'aïllament s'ha de mantenir durant almenys 10 dies des que van començar els símptomes i fins que hagin transcorregut com a mínim 72 hores des de la desaparició dels símptomes.

**No cal fer una PCR de control ni presentar cap certificat mèdic per poder tornar al centre educatiu.**

## 6. Vincle amb l'atenció primària

Els centres educatius disposen dels referents covid (RECO), que s'encarreguen d'atendre i resoldre els dubtes que es plantegin al centre educatiu i de proporcionar la informació i el suport necessaris. Si el referent covid del centre no pot resoldre algun dels dubtes, els ha de traslladar a la infermera referent.

## 7. Actuació en cas de germans i/o familiars d'un cas

Els germans convivents d'un cas sospitós (aquell a qui s'ha fet PCR o TAR per la presència de símptomes compatibles i que està en espera dels resultats) **que no estiguin vacunats i que no hagin passat la covid-19 en els darrers 6 mesos**, si pertanyen a l'àmbit d'un centre educatiu han de quedar-se casa fins a conèixer-ne el resultat. Si el resultat és negatiu, poden reincorporar-se al centre educatiu.

En el cas de confirmació d'infecció (PCR o TAR positiu), els germans i familiars que són contactes estrets han de seguir el procediment general de gestió de casos de covid-19.

## 8. Gestió de casos del personal del centre educatiu

El percentatge de professionals dels centres educatius vacunats és molt elevat (> 90%), per la qual cosa la gestió de casos en aquests professionals és lleugerament diferent a la del curs anterior:

- Els professionals correctament vacunats que siguin contactes estrets d'un cas positiu no cal que facin quarantena, sempre que siguin asimptomàtics.
- Els qui formen part d'un GCE sí que s'han de fer una prova de cribratge, encara que estiguin vacunats: un TAR el mateix dia que s'assabentin que són contacte estret o l'endemà, en una de les farmàcies habilitades a aquest efecte.
- Els contactes estrets no vacunats s'han de fer una PCR al 4t-6è dia del contacte estret, i han de fer quarantena durant 10 dies, independentment del resultat de la PCR.
- Si la persona ha passat la covid-19 en els 90 dies previs, no es considera un cas sospitós, tret que tingui una clínica molt suggestiva.
- Tot i que la persona estigui vacunada, poden haver-hi casos positius. Si és així, s'ha d'actuar com en qualsevol altre cas positiu (vegeu la [Guia d'actuació i col·laboració dels serveis de prevenció de riscos laborals per fer front a la pandèmia de covid-19](#)).

## Principals canvis respecte a l'última versió del procediment del curs 2020-2021

Cal tenir present que la variant delta cursa més freqüentment que les variants anteriors amb rinorrea, odinofàgia i cefalea.

Els alumnes o professionals dels centres educatius amb simptomatologia compatible amb covid-19 que hagin tingut una infecció confirmada amb prova diagnòstica de SARS-CoV-2 (TAR o PCR) en els **90 dies anteriors** no s'han de considerar casos sospitosos de nou, tret que hi hagi una alta sospita clínica que ho són.

Les persones de l'àmbit educatiu (alumnes o professionals) que són contactes estrets i que estan **correctament vacunades o han passat la malaltia (amb una prova diagnòstica que així ho confirmi TAR o PCR) en els 180 dies anteriors a l'últim contacte amb el cas, no cal que facin quarantena** (tot i que sí que caldrà que segueixin escrupolosament les mesures de seguretat).

Salut Pública ha de fer la cerca i identificació de contactes estrets de fora del GCE i els identifica al programa CovidContacts.

La prova diagnòstica als contactes estrets s'ha de fer tant en persones vacunades com en no vacunades:

- Les persones vacunades i/o que han passat la malaltia en els darrers 6 mesos se'ls ha de fer un TAR el mateix dia o l'endemà; si el resultat és negatiu, poden continuar les classes presencials i no fer quarantena.
- Les persones no vacunades o amb pauta incompleta se'ls ha de fer una PCR entre el **4t i el 6è dia** i han de fer quarantena durant 10 dies, independentment del resultat de la PCR. Aquestes proves es poden fer en punts centralitzats, al CAP, o en els indrets on sigui més operatiu; atenció primària del territori és qui decideix la millor opció.

Si es tracta d'un altre infant o adolescent de la unitat familiar utilitzeu la primera llista.

SOT DEL CAMP

## Annex 2

### Procediment per al canvi de roba dels infants d'Ed. Infantil.

**Pas 1:** Organitzeu l'espai. Abans de portar el nen o nena a la zona de canvi roba. Poseu-vos els guants.

**Pas 2:** Preparar la roba i les tovallolletes per canviar-lo.

**Pas 3:** Treure la roba de l'infant i posar-la en una bossa de plàstic, i aquesta en una altra per després desar-la a la motxilla de l'infant.

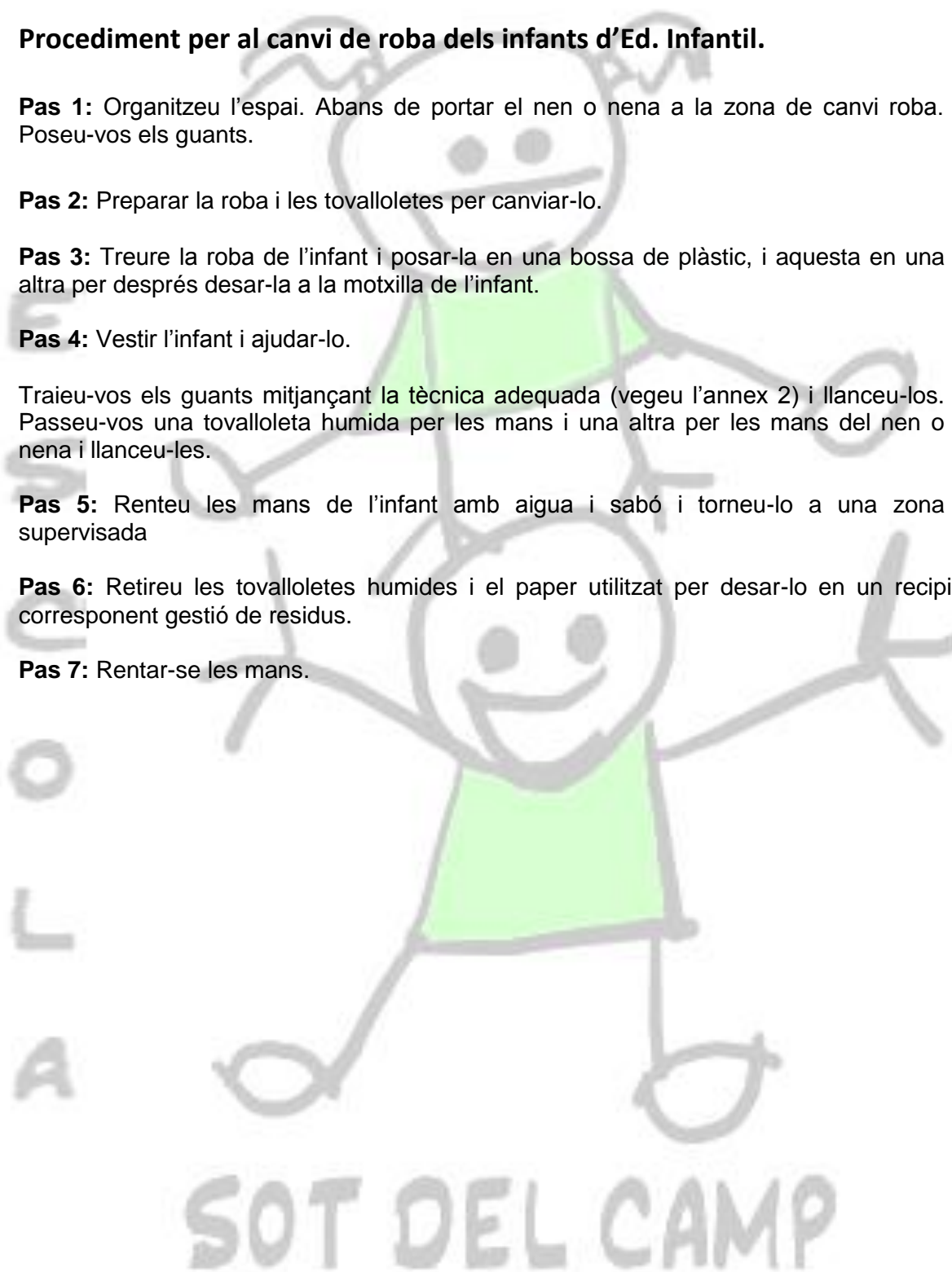
**Pas 4:** Vestir l'infant i ajudar-lo.

Traieu-vos els guants mitjançant la tècnica adequada (vegeu l'annex 2) i llanceu-los. Passeu-vos una tovallolleta humida per les mans i una altra per les mans del nen o nena i llanceu-les.

**Pas 5:** Renteu les mans de l'infant amb aigua i sabó i torneu-lo a una zona supervisada

**Pas 6:** Retireu les tovallolletes humides i el paper utilitzat per desar-lo en un recipient per fer la corresponent gestió de residus.

**Pas 7:** Rentar-se les mans.



## Annex 3

### RECOMANACIONS PER ALS PERÍODES D'ACOLLIDA A L'EDUCACIÓ INFANTIL

#### ESPAI

**Aire lliure:** és recomanable que el període d'acollida es realitzi, encara que sigui de manera parcial, en un espai exterior del centre educatiu (pati).

**Ventilació:** a les aules, caldrà ventilar adequadament, almenys durant 10 minuts 3 vegades al dia i quan canviï el grup de persones que hi ha a l'interior.

**Ocupació:** en cap cas es podrà superar l'ocupació que preveu que cada persona disposi d'un espai de 2,5 m<sup>2</sup> a l'interior de l'aula, inclosos infants, persones acompanyants i persones educadores.

**Neteja i desinfecció:** caldrà netejar i desinfectar els espais segons el pla de neteja i desinfecció del centre i quan hi hagi un canvi de grup dins la mateixa aula.

#### PERSONA ACOMPANYANT

**Requisits d'accés:** la persona acompanyant no pot participar en el període d'acollida si presenta símptomes compatibles amb la COVID-19 o els ha presentat en els darrers 14 dies. Tampoc no hi podrà participar si ha tingut contacte estret amb una persona amb la COVID-19 confirmada o amb simptomatologia compatible en els darrers 14 dies.

**Persones de risc:** aquelles persones acompanyants que pateixin una malaltia de risc davant de la COVID-19 (diabetis, malaltia cardiovascular -inclosa la hipertensió-, malaltia hepàtica crònica, malaltia pulmonar crònica, malaltia renal crònica, immunodeficiència, càncer en fase activa, obesitat mòrbida) així com dones embarassades, hauran d'avaluar la conveniència de participar en el període d'acollida amb el seu equip mèdic de referència.

**Nombre d'acompanyants:** cada infant només podrà ser acompanyat per una sola persona (que pot canviar durant el període d'adaptació). Els germans que es trobin simultàniament en el període d'acollida podran ser acompanyats per una o dues persones. En aquest cas, sí que hi podrà haver contacte amb la resta de membres de la unitat familiar.

**Contacte i distància:** la persona acompanyant només podrà tenir contacte amb el seu infant i haurà de mantenir la distància de seguretat (1,5 metres) amb la resta de persones de l'aula (inclosos infants, persones acompanyants i persones educadores).

**Rentat de mans:** la persona acompanyant s'haurà de rentar les mans amb aigua i sabó o gel hidroalcohòlic abans d'accedir al centre educatiu i també abans d'entrar a l'aula. També es recomana rentat de mans a la sortida del centre educatiu.

**Mascareta:** la persona acompanyant ha d'accedir al centre educatiu amb una mascareta higiènica o quirúrgica correctament posada

## Annex 4

### Especificacions per especialitats i espais comuns.

#### **Especialitat d'Ed. Física:**

- Els infants hauran de portar la roba posada d'educació física .
- Si les activitats es fan a l'exterior els infants podran anar sense mascareta.
- Els infants no es dutxaran després de l'activitat.

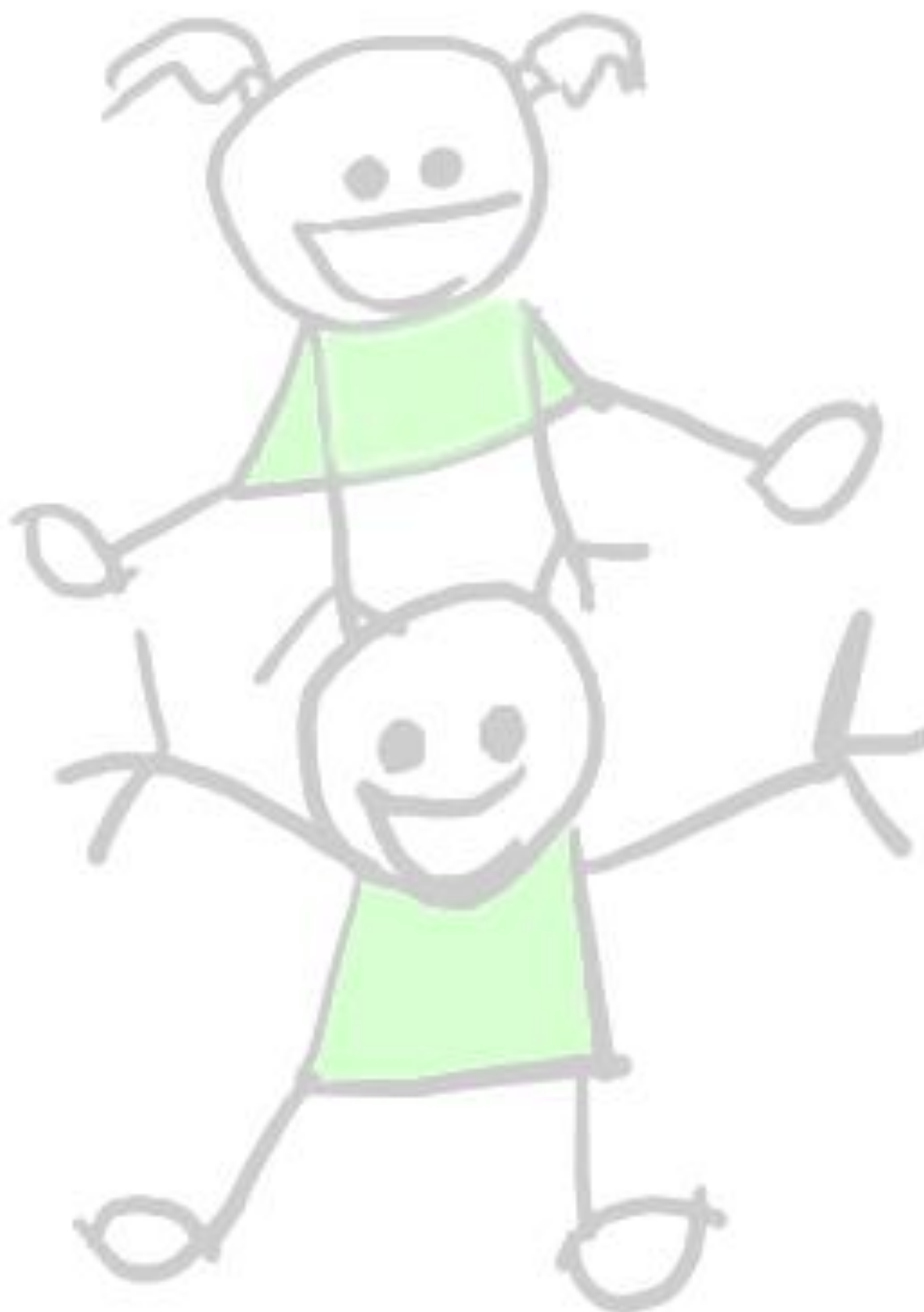
#### **Ús de materials d'aula, materials pedagògics, dispositius, jocs:**

- Hi haurà productes desinfectants a l'abast del professorat i alumnat, el qual també pot participar de les activitats de neteja dels espais i material del grup de convivència.

#### **Materials i jocs per l'espai de Menjador.**

- Durant l'estona de lleure de menjador els infants faran ús del material de menjador.
- L'espai de jocs serà el mateix que han fet servir els infants durant el matí, excepte pel Parc dels Germans Gabrielistes.

E  
S  
C  
O  
L  
A



SOT DEL CAMP