

Escola Sot del Camp

Pla d'actuació curs 2020-21

S
C
U
L
A

SOT DEL CAMP

Índex

Apartats del pla		Pàg
1	Diagnosi	3
2	Organització dels grups estables	5
3	Organització d'entrades i sortides	8
4	Temps d'esbarjo	8
5	Circulació dins del centre	11
6	Ús de l'ascensor	13
7	Ús dels lavabos	12
8	Planificació de la ventilació de les aules i espais d'ús amb alumnat i professorat	14
9	Higiene i rentat de mans	15
10	Ús de la mascareta	16
11	Relació amb la comunitat educativa	17
12	Servei de menjador	17
13	Pla de neteja	19
14	Extraescolars i acollida matinal	23
15	Activitats complementàries	25
16	Reunions dels òrgans unipersonals i col·lectius de coordinació i govern.	26
17	Protocol d'actuació en cas de detecció d'un possible cas de Covid-19	27
18	Pla d'acollida per l'Ed. Infantil	30
19	Pla de treball del centre en situació de confinament.	30
20	Seguiment del Pla.	33
Annex 1	Llista de comprovació de símptomes	35
Annex 2	Planificació de la ventilació, neteja i desinfecció de centres educatius	37
Annex 3	Procediment per al canvi de roba dels infants d'Ed. Infantil	39
Annex 4	Llista de comprovació per a l'obertura diària dels centres educatius	40
Annex 5	Recomanacions per als períodes d'acollida a Educació Infantil	42
Annex 6	Recomanacions per les activitats extraescolars.	43
Annex 7	Llista de materials per l'alumnat d'Ed. Infantil i Primària	46
Annex 8	Especificacions per especialitats i espais comuns	48
Annex 9	Espai de consergeria i administració	49

SOT DEL CAMP

PLA D'ORGANITZACIÓ DE CENTRE

1. Diagnosi

L'impacte de la pandèmia i el conseqüent confinament a l'Escola Sot del Camp i al municipi ha fet reflexionar a la comunitat educativa, especialment pel que fa a la gestió dels recursos personals i pedagògics i comunicació família i escola.

Un cop finalitzat el curs la direcció de l'escola ha enviat un qüestionari a les famílies per conèixer l'opinió i valorar el funcionament del confinament.

Els resultats obtinguts de l'enquesta es presentaran a la Memòria de gestió de centre que al Consell Escolar el mes de setembre.

La planificació de les mesures de seguretat a l'escola ha comportat la detecció de tots els espais susceptibles de ser aula per un grup tutoria o per un grup estable. D'aquesta manera es garantiria la presencialitat de tot l'alumnat en grups de menys de 20 alumnes. Aquesta planificació es va enviar a Inspecció i pot ser útil segons l'evolució de la pandèmia i els possibles rebrots.

El Departament d'Educació planteja un inici de curs amb la "nova normalitat", que es tradueix en la presencialitat de l'alumnat d'Educació Infantil i Primària.

El mes de setembre es planteja amb grups d'alumnes organitzats per grups naturals de tutoria.

S'han organitzat els espais físics i les activitats del centre per garantir una escolarització segura i un seguiment del currículum sense restriccions.

Alguns dels projectes propis de centre hauran de quedar-se en suspens durant un temps, per garantir l'estabilitat i estanqueïtat dels grups d'alumnes, com són el projecte d'Ambients d'aprenentatge i els tallers internivell a Educació Infantil, els desdoblaments en la majoria de les àrees, tot i que garantim la intervenció de dos mestres a l'aula, les activitats per cicles o per etapes també es descarten, per poder garantir l'estabilitat del grup.

El temps del confinament iniciat el 13 de març i fins el 19 de juny es va fer seguiment escolar a l'alumnat i famílies.

La resposta adaptativa del centre va ser progressiva, vam trobar dificultats pel que fa a la connectivitat efectiva d'un sector de les famílies i del professorat, al qual es va donar resposta també de forma progressiva.

El nou curs escolar s'iniciarà en el format presencial, però en previsió a futures situacions de confinament o formats escolars híbrids, l'escola garantirà l'accés al currículum mitjançant l'eina "Classroom" de Google (G Suite for Education) a totes dues etapes educatives, però amb una gradació i característiques diferenciades.

Aquesta plataforma es complementarà amb altres recursos i eines adaptades al nivell i etapa dels infants (Formularis google, ús d'extensions, eines per treballar en grup...etc), Link Educació (matemàtiques digitals) i BMath (plataforma per treballar l'àrea de matemàtiques en format digital)

Pel que fa al seguiment de les llengües (Català, castellà i anglès) l'escola preveu el manteniment del pla lector mitjançant videoconferències i activitats online i activitats al classroom o format clàssic que es poden enviar per l'eina classroom al professorat.

En el cas del Medi Natural i Social les propostes s'ajustaran al currículum i seran propostes globalitzadores que també es podran treballar de forma interdisciplinar.

El professorat s'ha format durant el curs (temps de confinament) i ha continuat durant els mesos de juny i juliol amb fórmules formatives diverses tant al centre com en institucions educatives (formats digitals prioritàriament)

La finalitat de fer ús d'aquesta eina és poder fer seguiment de tot l'alumnat, facilitar la càrrega i descàrrega de documentació, fer ús del drive per evitar haver d'imprimir en tot moment i la continuïtat del currículum així com de l'aprendre a aprendre.

C
O
L
L
A

SOT DEL CAMP

2. Organització dels grups estables

Els grups estables seran els grups natural de cada nivell, segons les instruccions rebudes des del 30 de juny al dia 1 de setembre.

El grup estable haurà de romandre en un espai estable (aula tutoria). El/la mestra/e tutor/a formarà part del grup estable.

L'ús de la mascareta en un grup estable estarà indicat segons l'evolució de la pandèmia, l'índex de rebrot de la zona sanitària corresponent. A data 7 de setembre la mascareta és obligatòria en tot el centre educatiu (accessos, aules de grups estables i altres espais) pels infants majors de 6 anys.

Les actualitzacions sobre l'ús de mascareta i altres orientacions i mesures de seguretat/higiene es rebran des de l'ABS de Sant Andreu de Llavaneres.

Els grups estables són els grups naturals per cada nivell i cicle. La previsió pel curs 2020-21 és la següent:

- 4 grups d'Ed. Infantil.
- 11 grups d'Ed. Primària.

Seguint les indicacions de les autoritats sanitàries l'organització dels grups ha de garantir l'estanqueïtat i estabilitat de l'alumnat d'aquell grup. S'ha restringit al màxim el nombre de mestres que intervenen a cada grup per poder garantir la traçabilitat en cas de contagi.

Es treballarà amb dos mestres a l'aula en els següents supòsits i sempre seguint les instruccions de l'autoritat sanitària:

- ✓ **Suports per atenció a la diversitat:** Es faran al grup estable. En cas necessari la mestra de suport i/o d'educació especial podrà atendre l'alumnat en espais restringits per aquest ús.
- ✓ Tots els grups romandran en la seva aula prioritàriament, i si és necessari utilitzar altres espais aquests estaran degudament indicats per franges horàries.
- ✓ L'especialitat de música es farà a l'aula tutoria. Només es farà música de P3 a 3r. L'alumnat de 4t a 6è farà projectes de música.
- ✓ L'especialitat d'Ed. Física es portarà a terme a la pista esportiva quan les condicions climàtiques ho permetin.

SOT DEL CAMP

Grups estables pel curs 2020-21

GRUP	NOMBRE D'ALUMNES	PROFESSORAT ESTABLE	ALTRES DOCENTS que intervenen (amb mesures de seguretat)	Personal d'atenció educativa, que intervé en aquest grup, monitoratge i extraescolars.	ESPAI estable d'aquest grup i altres espais d'ús lectiu o extraescolar
P3A	13	Tutora	TEI Mestra de suport	MEE 1 monitora de menjador.	Aules de P3A, P3B i P4B. Sala de psicomotricitat i aula de P4B per fer la migdiada dels infants de P3
P3B	13	Tutora	TEI Mestra de suport	MEE 1 monitora de menjador	
P4	23	Tutora	TEI Mestra de suport	MEE 1 monitora de menjador Mestre Oriola	
P5A	15	Tutora	TEI Mestra Ll. Anglesa	MEE 1 monitora de menjador Mestre Oriola Mestre TEA	Aula de P5A Biblioteca o aula d'ús restringit
P5B	15	Tutores	TEI Mestra Ll. Anglesa	MEE 1 monitora de menjador Mestre Oriola Mestre TEA	Aula de P5B Biblioteca o aula d'ús restringit
1r A	19	Tutora	Mestra de suport Mestra Ll. Anglesa	MEE Vetlladora 1 monitora de menjador Mestre Oriola Mestre TEA	Aula 1rA Aula 4
1r B	19	Tutora	Mestra de suport Mestra Ll. Anglesa	MEE 1 monitora de menjador Mestre Oriola Mestre TEA	Aula 1rB Aula 4
2nA	12	Tutora	Mestra de suport Mestra Ll. Anglesa	MEE 1 monitora de menjador Mestre Oriola Mestre TEA	Aula 2nA Aula 2
2nB	12	Tutora	Mestra de suport Mestra Ll. Anglesa	MEE 1 monitora de menjador Mestre Oriola Mestre TEA	Aula 2nB Aula 2
3rA	20	Tutora	Mestra de suport Mestra Ll. Anglesa	MEE 1 monitora de menjador Mestre TEA	Aula 3rA Aula 4

3rB	20	Tutora	Mestra de suport Mestra Ll. Anglesa	MEE 1 monitora de menjador Mestre TEA	Aula 3rB Aula 4
4tA	16	Tutora	Mestra de suport Mestra Ll. Anglesa	MEE Vetlladora 1 monitora de menjador Mestre TEA	Aula 4tA Aula 2 i 4
4tB	17	Tutora	Mestra de suport Mestra Ll. Anglesa	MEE Vetlladora 1 monitora de menjador Mestre TEA	Aula 4tB Aula 2 i 4
4tC	17	Tutora	Mestra de suport Mestra Ll. Anglesa	MEE 1 monitora de menjador Mestre TEA	Aula d'audiovisuals Aula 2 i Aula 4
5èA	15	Tutora	Mestra de suport Mestra Ll. Anglesa	MEE 1 monitora de menjador Mestre Oriola Mestre TEA	Aula 5èA Aula 2
5èB	15	Tutora	Mestra de suport Mestra Ll. Anglesa	MEE 1 monitora de menjador Mestre Oriola Mestre TEA	Aula 5èB Aula 2
6èA	24	Tutora	Mestra de suport Mestra Ll. Anglesa	MEE 1 monitora de menjador Mestre Oriola Mestre TEA	Aula 6èA Aula 4
6èB	23	Tutora	Mestra de suport Mestra Ll. Anglesa	MEE 1 monitora de menjador Mestre Oriola Mestre TEA	Aula 6èB Aula 4

Per tots els grups d'Educació Primària l'Ed. Física es durà a terme a la pista esportiva.

*Mestre TEA: The English Academy * TEI: Tècnica d'Educació Infantil.

L'autoritat sanitària informarà als centres educatius sobre l'ús de la mascareta i altres instruccions relacionades amb les mesures de seguretat i higiene.

Per garantir l'estanqueïtat i estabilitat dels grups no es faran desdoblaments de grups. L'atenció a la diversitat es farà prioritàriament a l'aula grup, però poden haver-hi casos que s'atenguin a les aules de suport.

L'ús de la mascareta vindrà establert segons les instruccions de Sanitat davant l'evolució de l'índex de rebrot a la zona sanitària a la qual pertanyem.

S'enumeren les activitats o matèries que estan subjectes a aquesta circumstància:

ACTIVITAT O MATÈRIA	GRUPS ESTABLES DELS QUALS PROVENEN ELS ALUMNES	DOCENT	HORARI (NOMBRE D'HORES O SESSIONS SETMANALS)	OBSERVACION S (si escau)
Religió	1r i 2n	Mestra de Religió	1 per cada nivell	L'alumnat ha de portar el seu material
Suport NEE	Agrupaments per nivell o tipologia d'alumnes	MEE	Per determinar	L'alumnat ha de portar el seu material.

2.1. Criteris organitzatius dels recursos per a l'atenció de l'alumnat amb necessitat específica de suport educatiu

L'alumnat amb necessitats educatives especials serà atès preferentment a la seva tutoria. La mestra d'EE podrà romandre a l'aula o bé fer un agrupament estable amb l'alumnat tot garantint les mesures de seguretat (distància i mascareta)

3. Organització de les entrades i sortides

En aquest apartat s'exposen les entrades i sortides del centre i un plànol per visualitzar els diferents circuits.

En qualsevol cas, per garantir les mesures de prevenció a les entrades i sortides del centre, així com en els passadissos i llocs de concurrència els alumnes i el personal del centre educatiu han de portar la mascareta fins arribar a l'aula del grup estable, a banda de procurar mantenir el 1,5 metres de distància de seguretat.

Aspectes obligatoris a tenir present

Ús obligatori de la mascareta en les entrades i sortides de centre (>6 anys)

Rentat de mans i/o ús de líquid-gel hidroalcohòlic en entrar a l'aula del grup estable

Circulació obligatòria d'entrada i sortida pels circuits senyalitzats.

3.1.- ACCESSOS AL CENTRE

En arribar al centre diversos mestres per torns prendran la temperatura als infants (segons les recomanacions de Sanitat)

Nivell	Agrupament	Entrades	Sortides	Entrada	Sortida	circuit	Accés del centre
		Matí		Tarda			
P3	P3	9h	12:40h	15h	16:30	GROC	Porta principal G
P4	P4	9h	12:30h	15h	16:30		Porta principal G
P5	P5A	8:50h	12:20	14:50h	16:20		Porta principal G
	P5B	8:50h	12:20	14:50h	16:20		
1	1rA	9h	12:30h	15h	16.30	Blanc i vermell	Porta principal Vestíbul
	1rB	9h	12:30h	15h	16.30		
2n	2n	8:50h	12:20h	14:50h	16:20	Blanc i vermell	Porta principal Vestíbul
3r	3rA	9h	12:30h	15h	16:30	VERMELL	Porta de serveis Pati i porta 3r
	3rB	9h	12:30h	15h	16.30		
4t	4tA	8:50h	12:20h	14:50h	16:20	VERD	Porta de serveis Pati i Escala 2
	4tB	8:50h	12:20h	14:50h	16:20		
	4tC	8:50h	12:20h	14:50h	16:20		
5è	5èA	9h	12:30h	15h	16:30	BLAU	Porta de serveis Pati i Escala 2
	5èB	9h	12:30h	15h	16:30		
6è	6èA	8:50h	12:20h	14:50h	16:20	Groc i negre	Porta de serveis Biblioteca-escala1
	6èB	8:50h	12:20h	14:50h	16:20		

*Cursos pendents de desdoblament

Les portes d'accés s'obriran a les 8:45h per iniciar l'entrada dels primers grups sense aglomeracions.

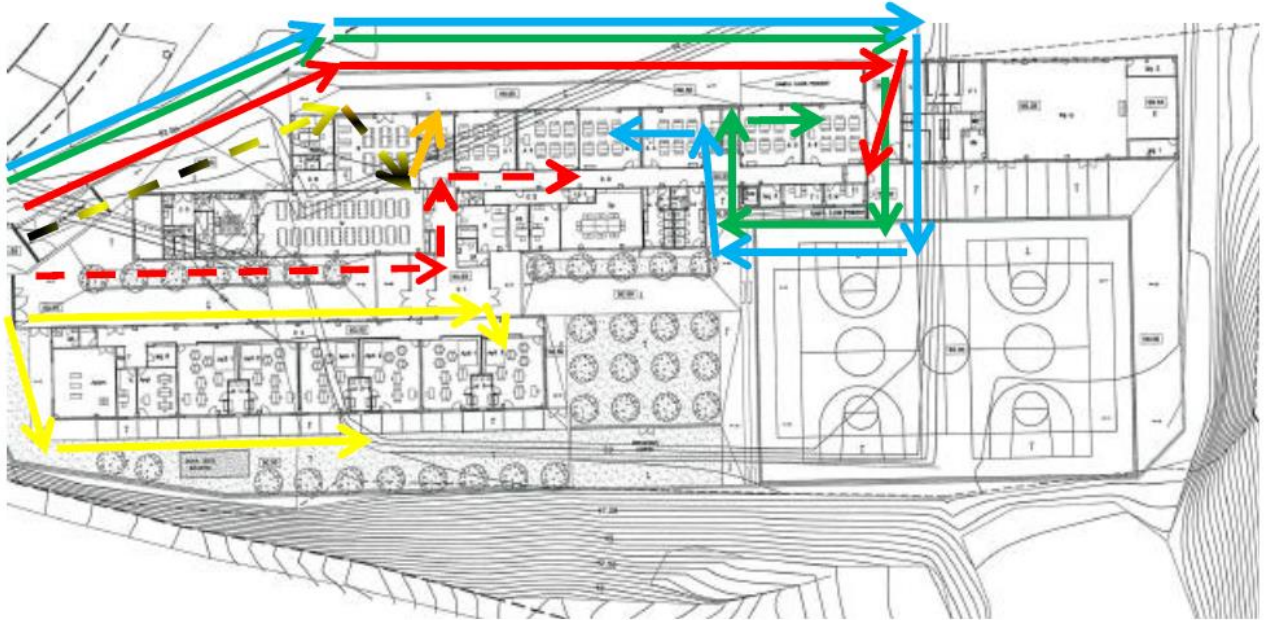
La sortida del centre es podrà fer a entre les 12:20 i les 12:35 els matins i entre les 16:20 i les 16:30 per la tarda, sense aglomeracions seguint els circuits establerts, donat l'actual nombre d'alumnes que van a casa a dinar.

En la recollida dels infants es recomana que hi hagi un adult i que en el cas de l'alumnat que surt sol (a partir de 3r) es faci un punt de trobada a l'entrada de l'escola o al parc, per evitar aglomeracions.

En el cas de 1r, 2n la sortida també es farà esglaonada en dos torns. Només es permet un adult per cada infant. Les mestres sortiran amb la fila i els adults esperaran a la zona exterior del centre. Cal ser responsables i mantenir la distància de seguretat.

Plànol d'entrades i sortides del centre.

Plànol Escola Sot del Camp



<p>P5A-P5B: Circuit GROC</p> <p>8:50h-12:20h</p> <p>14:50h-16:20h</p> <p>Pas per Entrada principal, vestibul i aules.</p>	<p>3 Grups de P3 i P4: CIRCUIT GROC</p> <p>9h-12:30h</p> <p>15h-16:30h</p> <p>Entrada per pati d'infantil i aula</p>	
<p>1rA 1rB Circuit BLAU</p> <p>9h-12:30h</p> <p>15h-16:30h</p> <p>Pas per porta principal a les aules</p>	<p>2n CIRCUIT BLAU</p> <p>8:50h-12:20h</p> <p>14:50h-16:20h</p> <p>Pas per Porta principal a les aules</p>	<p>3rA i 3rB Circuit Vermell</p> <p>9h-12:30h</p> <p>15h-16:30h</p> <p>Pas per Porta de serveis, passadís i fins pistes esportives, accés per escala 2</p>
<p>4t circuit VERD</p> <p>8:50h- 12.20h</p> <p>14:50h i 16:20h</p> <p>Pas per Porta de serveis, passadís i fins pistes esportives, accés per escala 2</p>	<p>5è A i 5è B: circuit blau</p> <p>9h-12:30h</p> <p>15h-16:30h</p> <p>Pas per Porta de serveis, passadís i fins pati de porxo i porta d'accés a 3r des del pati.</p>	<p>6èA i 6èB Circuit Taronja</p> <p>8:50h-12:20h</p> <p>14.50h-16:20h</p> <p>Pas per Porta de serveis, accés per la Biblioteca i pujada a planta 1 per escala 1.</p>

3.2. Educació Infantil:

La sortida de l'alumnat de P5 serà esglaonada segons les directrius rebudes durant el mes de setembre. L'accés serà per la porta principal i fins el vestíbul.

Pel que a l'alumnat de P4 i P3 es permetrà l'entrada a les instal·lacions pel pati d'Ed. Infantil, només un progenitor o responsable.

La sortida serà esglaonada segons les directrius rebudes durant el mes de setembre.

3.3. Educació Primària:

L'alumnat de cicle inicial sortirà en fila fins a l'entrada de l'escola en fila i les famílies es mantindran a distància.

La sortida serà esglaonada segons les directrius que s'indicaran al setembre.

L'alumnat es rentarà les mans amb líquid hidroalcohòlic en entrar a la seva aula. Un cop a dintre ja podrà desfer la mascareta.

Les mesures d'higiene, ventilació i desinfecció es troben als apartats 8 i 9 d'aquest Pla.

3.4.- Recollida d'infants en horari lectiu.

Quan un infant hagi de ser recollit durant la jornada escolar caldrà enviar un correu electrònic a l'escola tot i que es faci una trucada.

Els motius per recollir un infant en horari lectiu han d'estar justificats: assistència mèdica o tractament psicopedagògic o malaltia.

Aquest missatge s'imprimirà i quedarà arxivat a consergeria, per fer control de l'assistència i el seu justificant.

Un progenitor esperarà l'infant a l'entrada de l'escola i la conserge o la mestra de suport de l'aula farà l'acompanyament fins la porta per evitar l'entrada dels adults.

4.- TEMPS D'ESBARJO

El pati estarà subdividit en diverses zones d'esbarjo que tindran un ús rotatiu.

Hi haurà fins a 8 espais per fer l'esbarjo a Educació Primària (es garanteix 1 per a cada aula-grup d'Ed. Primària)

Hi haurà 2 torns de pati:

1r torn de 10:30h a 11h pels alumnes de 1r a 3r

2n torn d'11h a 11:30h pels alumnes de 4t a 6è

Comptem també amb el Parc dels Germans Gabrielistes, com a espai d'esbarjo.

Educació Infantil (torns de pati)

Per Educació Infantil hi haurà 2 torns de pati.

- P3 i P4 sortiran a les 10:30h
- P5 sortirà a les 11h.

Hi haurà 2 zones d'esbarjo. Els lavabos que es faran servir són els de les pròpies aules.

Les mestres hauran de portar mascareta, en el cas que no siguin les tutores, i sempre seguint les indicacions de Sanitat.

Educació Primària

	Espai	Subespai	Ús dels lavabos	
1	Sorrall	Sorrall 1 zona hort (3 taules)	Els lavabos deixen de ser de nen o de nena per passar a ser de nivell. A cada lavabo hi ha dos o tres inodors que es distribuïran per cada nivell.	
2		Sorrall 2 zona arbres (3 taules)		
3	Pista esportiva	Pista 1		
4		Pista 2		
5		Pista 3		
6	Entrada escola	Escenari*		
7	Porxo gimnàs			
8	Passadís serveis			
9	Parc 1	Esplanada de jocs		Lavabo del Parc*
10	Parc 2			

*Lavabo del parc: caldrà assegurar-se de la neteja i desinfecció (Ajuntament)

Els infants podran anar al lavabo abans de sortir al pati i en acabar.

Han d'anar al lavabo que la seva aula té destinat. Si l'ús es fa del mateix grup estable no caldrà ús de la mascareta. En cas que hi hagi alumnat de diferents grups estables serà necessari l'ús de la mascareta. Per evitar aquests fluxes es proposarà un horari, però cal ser flexibles davant les necessitats fisiològiques dels infants.

SOT DEL CAMP

4. CIRCULACIÓ DINS DEL CENTRE.

En els passadissos i els lavabos s'ha de vetllar perquè no coincideixin més d'un grup estable. Quan coincideixin més d'un grup estable caldrà mantenir la distància interpersonal d'1,5 metres i portar mascareta.

Per garantir-ho caldrà que l'alumnat tingui l'esmorzar a l'aula, dins la seva motxilla, i per anar al lavabo caldrà comprovar que els altres grups no estan fent ús del passadís.

6. ÚS DE L'ASCENSOR

S'han de reservar els ascensors per a les persones que presenten dificultats per a la mobilitat i el seu personal de suport, si s'escau. L'ús serà esporàdic.

7. ÚS DELS LAVABOS

L'alumnat d'Educació Infantil farà ús dels lavabos que tenen entre aules. Les especificacions de neteja i desinfecció estaran a disposició al Pla de Contingència que es presentarà el mes de setembre.

L'alumnat d'Educació Primària farà ús dels lavabos que hi ha als passadissos i porxo del gimnàs. Les especificacions de neteja i desinfecció estaran a disposició al Pla de Contingència que es presentarà el mes de setembre.

No hi haurà lavabos de nen o de nena, sinó lavabos per a grups estables.

Quan un alumne vagi al lavabo cal que es renti les mans amb aigua i sabó seguint les instruccions donades per les autoritats sanitàries. Caldrà recordar que s'ha de tirar de la cadena del vàter i deixar el lavabo en les millors condicions possibles.

L'ús del lavabo per grups estables no requereix l'ús afegit de mascareta, però sí serà necessari en el cas de coincidència d'alumnes de diferents grups estables.

S'organitzaran torns per evitar la concurrència d'alumnat en els passadissos i en els lavabos.

Les mesures d'higiene i desinfecció es fan extensives als lavabos de minusvàlids utilitzats pel professorat, així com les mesures de rentat de mans i desinfecció personal.

Aula	Lavabo
P3	Aula
P4	Aula
P5	Aula
1r	Lavabo PB/Sorral
2n	Lavabo PB/Sorral
3r	Lavabo PB/Sorral
4t	Planta 1 i Lavabo Gimnàs
5è	Planta 1
6è	Planta 1

8. PLANIFICACIÓ DE LA VENTILACIÓ DE LES AULES I ESPAIS D'ÚS AMB ALUMNAT I PROFESSORAT.

Les aules s'han de ventilar un mínim de 5 cops al dia, segons les instruccions rebudes caldria un mínim de 3.

Per norma general a l'Escola Sot del Camp s'haurà de seguir el següent protocol:

- Ventilació durant 10 minuts abans de l'entrada de l'alumnat.
- Ventilació durant 10 minuts abans de la sortida a l'esbarjo.
- Ventilació durant 10 minuts a les 12:30h.
- Ventilació durant 10 minuts abans de l'entrada a les 15h.
- Ventilació durant 10 minuts abans de la sortida del centre a les 16:30h.

Si es considera necessari o la temperatura és molt alta les finestres i la porta hauran d'estar obertes.

9. HIGIENE I RENTAT DE MANS

Es tracta d'una de les mesures més efectives per preservar la salut dels alumnes així com la del personal docent i no docent.

En infants s'ha de requerir el rentat de mans:

- A l'arribada i a la sortida del centre educatiu
- Abans i després dels àpats,
- Abans i després d'anar al WC (infants continents),
- Abans i després de les diferents activitats (també de la sortida al pati).

En el cas del personal que treballa al centre, el rentat de mans s'ha de dur a terme:

- A l'arribada al centre, abans del contacte amb els infants,
 - Abans i després d'entrar en contacte amb els aliments, dels àpats dels infants i dels propis,
- Abans i després d'acompanyar un infant al WC,
- Abans i després d'anar al WC,
- Abans i després de mocar un infant (amb mocadors d'un sol ús),
- Com a mínim una vegada cada 2 hores.

A cada aula i espai del centre hi haurà un dispensador de líquid hidroalcohòlic a disposició de l'alumnat.

Caldrà fer-ne ús en entrar i sortir de cada estança.

SOT DEL CAMP

10.- ÚS DE MASCARETA

Cal seguir les indicacions de Sanitat estrictament i aquestes poden variar en funció de la zona sanitària i l'índex de rebrot.

Col·lectiu	Indicació	Tipus de mascareta
Educació Infantil (3-6 anys)	No obligatòria	Higiènica amb compliment de la norma UNE
De 1r a 4t de primària	Obligatòria amb el grup de convivència dins de l'aula. Obligatòria fora del grup quan no es pugui mantenir la distància d'1,5 metres.	Higiènica amb compliment de la norma UNE
A partir de 5è de primària.	Obligatòria amb el grup de convivència dins de l'aula. Obligatòria fora del grup quan no es pugui mantenir la distància d'1,5 metres	Higiènica amb compliment de la norma UNE
Personal docent i no docent	Obligatòria en els grups estables. Obligatòria per al personal quan imparteix classes a diferents grups, quan no forma part del grup de convivència estable i no es pugui mantenir la distància d'1,5 metres.	Higiènica amb compliment de la norma UNE

SOT DEL CAMP

11. Relació amb la comunitat educativa

Cal fer referència als següents punts:

- **Consell Escolar:** Les sessions del consell escolar amb contingut informatiu s'enviaran per correu electrònic. En el cas de necessitar l'aprovació o vist-i-plau es comunicarà per aquest mitjà.
En el cas de necessitar obrir un debat, presentar i/o aprovar la memòria de gestió, pla anual, projectes, planificacions, pressupostos o altres temes es podrà optar pel format telemàtic.
- **Reunions d'inici de curs:** Les reunions d'inici de curs es podran dur a terme en format presencial al gimnàs de l'escola. Només podrà assistir 1 progenitor de cada infant, caldrà que portin mascareta i la distància entre persones estarà garantida per 1,5m de distància.
En el cas que les circumstàncies no ho permetin es faran reunions telemàtiques.
- Procediments de **comunicació amb les famílies.** El format oficial de comunicacions família i escola continua essent el correu electrònic, igualment es podrà fer comunicacions via telefònica o per videoconferència.
- En el cas de fer una trobada presencial amb una família caldrà prendre les mesures de seguretat: distància física i higiene.
- El centre té previst facilitar tutorials formatius i càpsules formatives a les famílies envers l'ús de l'eina de comunicació escollida pel centre: Classroom (eina G-Suite de Google for Education).

12. SERVEI DE MENJADOR

A l'espai de menjador els grups estables han de mantenir-se i garantir que hi hagi una distància de seguretat respecte altres grups estables.

Per afavorir el manteniment de les mesures de seguretat, atès que disposem d'un espai reduït de menjador, es faran 2 torns de menjador per l'alumnat d'Ed. Primària i en el cas d'Ed. Infantil el dinar es servirà a les aules:

Curs	Horari	Neteja i desinfecció**	Activitats post-dinar	Ús dels lavabos
Ed. Infantil. P3, P4 i P5	12:30h-12:40 A les aules.	Abans de l'àpat els infants es renten les mans amb aigua i sabó. Es desinfecten les taules.	P3 : migdiada P4 : Pati a la zona de P4 P5AB: Zona reservada Jocs de pati per grup estable	L'establert per ús habitual.
1r, 2n i 3r	12 :30 a 12 :40	Grups estables Rentat de mans/desinfecció amb líquid hidroalcohòlic Desinfecció de taules en acabar el servei	Zona d'esbarjo (rotatori) Pista, porxos, sorral	L'establert per ús habitual
4t, 5è i 6è	13:30 a 13:40	Grups estables Rentat de mans/desinfecció amb líquid hidroalcohòlic Desinfecció de taules en acabar el servei	Zona d'esbarjo (rotatori) Pista, porxos, sorral	L'establert per ús habitual.

** Cal seguir les instruccions que consten a l'Annex 2.

Les activitats que es duran a terme abans o després del torn de menjador seran sempre al pati i en les mateixes seccions que es fan al migdia (exceptuant el Parc, la zona de serveis i l'entrada de l'escola).

Caldrà fer ús de mascareta en els espais compartits a l'aire lliure i que no es pugui mantenir la distància de seguretat.

NECESSITATS DETECTADES		
Per garantir el servei, neteja, desinfecció i distància física s'ha fet la següent detecció de necessitats de monitoratge, neteja i utilitatge.		
Monitoratge	Servei especial de neteja	Utilitatge-estris
Monitors per a cada grup estable Carros per distribuir els àpats i utilitatge per servir.	Servei especial de neteja a P3, P4 i P5	Caldrà tenir de 3 a 5 carros més per servir el menjar a les aules.

SOT DEL CAMP

Espai de menjador/office pel professorat.

- L'espai de menjador pels mestres ha estat la sala de mestres, però s'insta al professorat a fer un ús responsable pel que fa a la neteja i desinfecció de les superfícies.
- No hi haurà estris d'ús comú a l'abast del professorat: estovalles, gots, tasses...
- Hi haurà servei de *vending* de cafetera i begudes. Caldrà fer neteja i desinfecció després de cada ús, també per la cafetera, forn i nevera.
- A la sala de mestres les taules es disposaran de manera que el personal pugui dinar respectant les distàncies de seguretat.
- Es recomana, sempre que sigui possible, que el professorat dini a les aules de la seva tutoria i/o especialitat i que no es faci ús de la sala de mestres com a menjador.
- L'empresa 7 i Tria proporcionarà el dinar per les persones que necessitin el servei.

13. Pla de neteja

Les mesures de neteja i desinfecció que es preveuen s'inicien a partir de l'entrada al centre.

La neteja i desinfecció dels espais es fa de forma habitual en acabar la jornada escolar. Aquest curs i degut a la pandèmia caldrà intensificar la presència del personal de neteja així com garantir-la al llarg del dia i especialment als lavabos, espais de menjador i cuina, aules d'Educació Infantil i aules d'ús d'extraescolars o on hi ha concurrència.

A l'annex consten els requisits de neteja i desinfecció en una taula que haurà d'estar visible als diferents espais del centre.

SOT DEL CAMP

Aules de grups estables (tutories)			
Espai	Horari d'ús	Freqüència de desinfecció	Observacions
Aules-tutories d'Ed. Infantil	De 8:50 a 12:35h De 14:50 a 16:35h	Taules abans de l'àpat. Taules i terra després de l'àpat	Neteja a càrrec de l'empresa de neteja. Neteja a càrrec de 7 i Tria
Aules i tutories d'Ed. Primària	De 8:50 a 12:35h De 14:50 a 16:35h	1 cop al dia desinfecció del servei de neteja. La superfície de la taula i els estris personals o compartits (material pedagògic) s'han de desinfectar abans i després de cada ús.	Els infants poden netejar les taules i cadires d'ús personal.
Aules de suport			
Espai	Horari d'ús	Freqüència d'ús	Observacions
Sala de psicomotricitat Aula d'ús restringit	de 13:15 a 14:45	Diària	S'ha de desinfectar el terra i els estris d'ús dels infants.
Aula de P3A Aula d'ús restringit	Segons horari	Diària	Terra, poms, pica i estris dels infants.
Aula de P4B Aula d'ús restringit	Segons l'horari lectiu. Extraescolar d'anglès: Dilluns abans de les 13:30h i després	Diària i intensificar dilluns migdia	Terra, poms, pica i estris dels infants. Després d'extraescolars perquè s'ha fet ús en grups no estables.
Biblioteca Aula d'ús restringit Religió Extraescolars	Cada dia segons horari	Diària	Superfícies, taules, cadires i material dels infants. Espai utilitzat per grups no estables.
Aula d'Informàtica Aula d'ús restringit	Espai d'ús del professorat i de mestres. Préstec de dispositius	Diària	Terra, poms, superfícies de les taules i ordinadors.
Aula de Música Aula d'ús restringit	Espai d'ús exclusiu per extraescolars. Dilluns i dimecres de	Dimarts	Terra, poms, pica i aixetes, taules.

	12:30 a 14:45h. Dimarts de 12:30h a 14:45h. La mestra de Música farà ús de l'espai si necessita material específic.		
Laboratori Aula d'ús restringit	Diària segons l'horari d'ús	Diària	Terra, poms, pica, superfícies.
Aula de suport 1 o aula de reforç Aula d'ús restringit	Diària segons l'horari d'ús	Diària	Terra, poms, superfícies.
Aula de suport 2 o Aicle de 4t Aula d'ús restringit per extraescolars.	Diària segons l'horari d'ús. Extraescolars de migdia: dilluns, dimarts i dimecres.	Diària	Terra, poms, superfícies. Espai d'ús de grups estables però alterns.
Aula de suport 3 Aula d'ús restringit pel professorat	Diària segons l'horari d'ús	Diària	Terra, poms i superfícies. Espai d'ús de grups no estables o professorat
Aula de suport 4 Aula d'ús restringit per extraescolars.	Diària segons l'horari d'ús Extraescolars migdia: dilluns, dimarts i dimecres En finalitzar les activitats cal netejar les taules i cadires.		Terra, poms, superfícies.
Espais comuns de mestres: Sala de mestres. Aula d'ús restringit	Diari	Diària	Després de cada ús l'adult haurà de desinfectar l'inodor, aixeta i pica.
Lavabo Mestres E.I	Diari	Diària	Després de cada ús l'adult haurà de desinfectar l'inodor, aixeta i pica.
Lavabos Consergeria	Diari	Diària	Després de cada ús l'adult haurà de desinfectar l'inodor, aixeta i pica.
Lavabo Mestres PB	Diari	Diària	Després de cada ús l'adult haurà de

			desinfectar l'inodor, aixeta i pica.
Lavabo Mestres P1	Diari	Diària	Després de cada ús l'adult haurà de desinfectar l'inodor, aixeta i pica.
Espai de menjador extraordinari: Aules de P3B, P4A, P5A i P5B.	Diari. Abans i després de cada àpat.	Diària	Després de l'àpat doncs s'ha de continuar amb l'activitat lectiva.
Espai de menjador en dos torns. Torn 1: 1r a 3r Torn 2: 4t a 6è.	Diari Abans i després de cada torn. Hi ha dos torns. Després de l'ús de permanències.	Diària	Després del servei d'acollida matinal. Després de cada torn. (cal seguir les instruccions de l'Annex 2)

Per poder dur a terme el pla de neteja, desinfecció i gestió dels residus caldrà disposar de:

- ✓ Dispensadors de líquid hidroalcohòlic a cada aula (grup estable) i a cada espai utilitzat per l'alumnat.
- ✓ S'han identificat un total de 50 dispensadors, 46 necessaris més 4 (en cas d'urgència o substitució)
- ✓ Sabó i tovallons de paper per eixugar-se les mans.
- ✓ Líquid desinfectant per les aules, un total de 50 ampolles de líquid i baietes o paper per a cada espai.
- ✓ Papereres de pedal: un total de 50.

Gestió de residus:

Els residus generats per la neteja i desinfecció de mans, materials i utilitatge s'ha de fer com a rebuig general.

SOT DEL CAMP

14. EXTRAESCOLARS I ACOLLIDA MATINAL

Les activitats extraescolars i l'espai d'acollida, quan suposin una barreja d'alumnes dels diferents grups estables, caldrà fer-les aplicant la distància de seguretat o utilitzant la mascareta.

Les extraescolars del proper curs estaran dissenyades segons la següent planificació. Els espais poden modificar-se i es comunicarà amb antelació:

Extraescolars TORN DE MIGDIA.

Horari	Dilluns TEA	Dimarts Oriola	Dimarts TEA	Dimecres TEA	Dijous TEA
12.30	5è Aula 2	5è i 6è Guitarra Biblioteca	4t Aula 2	5è Aula 2	4t Aula 2
	6è Aula 4		4t Aula 4	6è Aula 4	4t Aula 4
Neteja i desinfecció de les taules i cadires					
13:30	P5 Biblioteca	1r i 2n Ukelele Aula 2	3r aula 4	1r Aula 4	3r Aula 4
	1r Aula 4	P4 i P5 Musicant Biblioteca		2n Aula 2	

Extraescolars TORN DE TARDA.

Dies	Dilluns	Dimarts	Dimecres	Dijous	
Activitats que es realitzen a Eurostage					Punt de trobada i Mesures
Recollida a l'escola	Tennis Judo Modern Dance Gimnàstica rítmica	Tennis Judo Modern Dance Gimnàstica rítmica	Tennis Judo Modern Dance Gimnàstica rítmica	Tennis Judo Modern Dance Gimnàstica rítmica	El punt de trobada és la zona del porxo de Primària. Els monitors recullen els infants de P3 a 2n a les aules. La resta circulen pels passadissos interiors fins el sorral. Caldrà ús de mascareta per tot l'alumnat i monitoratge. La sortida del centre es farà per l'entrada principal.
Permanències de tarda					Punt de trobada per Primària: Zona de pícnic Les mateixes condicions
Activitats que es realitzen a l'escola					Mesures
Activitats a l'escola	Robòtica Aula Primària	Robòtica Aula Primària	Robòtica Aula Primària	Robòtica Aula Primària	Els monitors recullen els infants a les aules i es dirigeixen al seu espai.
	Multiesports Pista	Multiesports Pista	Multiesports Pista	Multiesports Pista	
	Modern Dance Gimnàs	Modern Dance Gimnàs	Modern Dance Gimnàs	Modern Dance Gimnàs	

14.2. Acollida matinal

L'espai d'acollida matinal ofert per l'empresa 7 i Tria continuarà en funcionament des de les 7:45h fins les 9h del matí, hora en què finalitza el darrer torn d'entrada esglaonada al centre.

L'espai previst és el menjador de l'escola i l'accés per la porta d'emergència.

Els usuaris hauran de portar mascareta (>6 anys).

En finalitzar l'acollida matinal les monitores acompanyaran els infants a les aules corresponents.

Hi haurà 3 monitores que repartiran l'alumnat pel circuit interior repartits en 3 cicles.

En sortir i entrar a l'espai caldrà rentar-se les mans amb aigua i sabó o bé fer ús de líquid hidroalcohòlic.

15. Activitats complementàries

L'escola ha organitzat tallers, sortides culturals i colònies. Els espais que s'han d'utilitzar i les mesures de seguretat als autocars són les dictades per les autoritats sanitàries: ús de mascareta obligatòria quan no es pot mantenir la distància de seguretat d'1,5m.

En el cas de tallers realitzats a l'aula del grup estable, el monitoratge o professionals que realitzen l'activitat hauran de dur mascareta obligatòriament.

Pel que a les sortides en autocar es seguiran les mateixes mesures dictades per les autoritats sanitàries.

A les colònies caldrà seguir les instruccions i garantir els criteris de sanitat.

SOT DEL CAMP

16. Reunions dels òrgans unipersonals i col·lectius de coordinació i govern

Recomanem la modalitat telemàtica quan siguin reunions amb un nombre elevat de persones.

ÒRGANS	TIPUS DE REUNIÓ	FORMAT DE LA REUNIÓ	PERIODICITAT/ TEMPORITZACIÓ
Equip directiu	Planificació	Presencial	Dues per setmana
Equip de coordinació Inf-Primària i Equip directiu	Coordinació	Presencial	Un cop per setmana
Comissions de treball	Coordinació	Presencial	Un cop per setmana
Reunió de cicle	Coordinació	Presencial	Un cop per setmana
Equips impulsors	Coordinació	Presencial	Un cop al mes
Reunions de nivell	Coordinació	Presencial	Un cop per setmana

SOT DEL CAMP

17. Protocol d'actuació en cas de detectar un possible cas de covid-19

Es descriurà el protocol d'actuació si es detecta una sospita de cas que inclourà la ràpida coordinació entre els serveis territorials d'Educació i de Salut pública. Caldrà concretar-ho, d'acord amb la descripció i la situació del centre i la seva relació amb l'equip d'atenció primària.

El responsable de la coordinació i la gestió de la COVID-19 al centre és el director o directora.

No han d'assistir al centre l'alumnat, les persones docents i altres professionals que tinguin símptomes compatibles amb la COVID-19, així com aquelles persones que es troben en aïllament per diagnòstic de COVID-19 o en període de quarantena domiciliària per haver tingut contacte estret amb alguna persona amb símptomes o diagnosticada de COVID-19.

En un entorn de convivència com és un centre escolar, la detecció precoç de casos i el seu aïllament, així com dels seus contactes més estrets, és una de les mesures més rellevants per mantenir entorns de seguretat i preservar al màxim l'assoliment dels objectius educatius i pedagògics. Per tant, cada centre escolar tindrà un protocol molt clar d'actuació en cas de detectar una sospita de cas que ha d'incloure la ràpida coordinació entre els serveis territorials d'Educació i de salut pública.

En essència, davant d'una persona que comença a desenvolupar símptomes compatibles amb la COVID-19 al centre educatiu:

- 1. Se l'ha de portar a un espai separat d'ús individual.*
- 2. S'ha de col·locar una mascareta quirúrgica (tant a la persona que ha iniciat símptomes com a la persona que quedi al seu càrrec).*
- 3. S'ha de contactar amb la família per tal que vingui a buscar l'infant o adolescent.*
- 4. En cas de presentar símptomes de gravetat s'ha de trucar també al 061.*
- 5. El centre ha de contactar amb el servei territorial d'Educació per informar de la situació i a través d'ells amb el servei de salut pública.*

La família o la persona amb símptomes ha de contactar amb el seu CAP de referència per valorar la situació i fer les actuacions necessàries. Si es decideix realitzar una PCR per a SARS-CoV-2, l'infant i la família amb qui conviu hauran d'estar en aïllament al domicili fins conèixer-ne el resultat. En cas que finalment es confirmi el cas, Salut Pública serà l'encarregada de la identificació, aïllament i seguiment dels contactes estrets.

La comunicació entre els serveis territorials d'Educació i salut pública garantirà la coordinació fluida, en última instància, entre el centre educatiu i els serveis territorials de vigilància epidemiològica encarregats de l'estratègia de control de brot que pot incloure, en determinats casos, el tancament total o parcial del centre educatiu. En qualsevol cas, l'escalada de decisions en relació amb el tancament de l'activitat presencial del centre educatiu serà el resultat de la valoració, sobre el terreny, per part de l'autoritat sanitària. Si hi ha un cas positiu se'n farà la comunicació a l'Ajuntament a través dels Serveis Territorials. De manera orientativa, els elements de decisió per a establir quarantenes i/o, si escau, tancaments parcials o total del centre serien:

- Cas positiu en un o més membres d'un grup de convivència estable
 - *tot el grup de convivència estable té consideració de contacte estret, per tant s'hauria de plantejar la quarantena de tot el grup de convivència, durant 14 dies després del darrer contacte amb el cas, amb vigilància d'aparició de nous casos. Per tant, interrupció de l'activitat lectiva presencial per a aquest grup.*
- Cas positiu en dos membres no convivents que pertanyen a dos grups de convivència diferents d'un mateix espai (un edifici, un torn, una ala d'un edifici...)
 - *tot el grup de convivència estable pot tenir consideració de contacte estret, per tant, i depenent de la valoració de vigilància epidemiològica, es podria plantejar la quarantena dels grups de convivència d'aquell espai, durant 14 dies després del darrer contacte amb el cas, amb vigilància d'aparició de nous casos. Per tant, interrupció de l'activitat lectiva presencial en l'espai afectat, també durant 14 dies.*
- Cas positiu en dos o més membres no convivents que pertanyen a grups de convivència en diferents espais
 - *tot el grup de convivència estable té consideració de contacte estret, per tant s'hauria de plantejar la quarantena dels grups de convivència afectats, durant 14 dies després del darrer contacte amb el cas, amb vigilància d'aparició de nous casos. A més, és podria plantejar la interrupció de l'activitat presencial del centre educatiu, també durant 14 dies.*

Els equips d'atenció primària de referència dels centres educatius estaran a disposició dels equips directius dels centres per a mesures de consell sanitari sobre la COVID-19. Per tant, els equips d'atenció primària han d'identificar una o diverses persones, segons correspongui, responsables d'aquesta interlocució amb els centres educatius que, preferiblement, podran ser les infermeres del Programa salut i escola. En el cas que el centre no en tingui, ho serà la direcció.

Es descriurà el protocol d'actuació si es detecta una sospita de cas que inclourà la ràpida coordinació entre els serveis territorials d'Educació i de Salut pública. Caldrà concretar-ho, d'acord amb la descripció i la situació del centre i la seva relació amb l'equip d'atenció primària.

DETECCIÓ DE POSSIBLES CASOS PER SIMPTOMATOLOGIA COMPATIBLE AMB LA COVID-19

CASOS POTENCIALS	ESPAI HABILITAT PER A L'AÏLLAMENT	PERSONA RESPONSABLE DE REUBICAR L'ALUMNE/A I CUSTODIAR- LO FINS QUE EL VINGUIN A BUSCAR	PERSONA RESPONSABLE DE TRUCAR A LA FAMÍLIA	PERSONA RESPONSABLE DE COMUNICAR EL CAS ALS SERVEIS TERRITORIALS
Ed. Infantil	Tutoria d'Ed. Infantil i/o Aula de ciències (es facilita la sortida per la porta principal)	Mestre de suport al grup estable Mestra tutora Directora	Tutor/a o un membre de l'equip directiu.	Directora
Ed. Primària	Tutoria de Planta Baixa	Mestre de suport al grup estable Mestra tutora Directora	Tutor/a o un membre de l'equip directiu.	Directora
Adult (mestre o altre membre de la comunitat educativa)	Sala de mestres			Directora

SOT DEL CAMP

SEGUIMENT DE CASOS

ALUMNE/A	DIA I HORA DE LA DETECCIÓ	EXPLICACIÓ DEL PROTOCOL SEGUIT I OBSERVACIONS (incloure el nom de la persona que ha fet les actuacions i el nom del familiar que l'ha vingut a buscar)	PERSONA DE SALUT AMB QUI ES MANTÉ EL CONTACTE I CENTRE D'ATENCIÓ PRIMÀRIA	PERSONA REFERENT DEL CENTRE PELS CONTACTES AMB SALUT (mantindrà el contacte amb salut i farà seguiment del cas)
				Direcció

Caldrà fer ús de l'aplicació TraçaCovid i s'haurà d'actualitzar al Portal de centres.

18. Pla d'acollida per l'educació infantil

L'aprovació del calendari escolar preveu una adaptació per l'alumnat que s'incorpora a P3 de fins a 6 dies (del 14 al 21 de setembre de 2020)

El grup de 25 alumnes es subdivideix en dos (12 i 13 alumnes) que van alternant matí i tarda fins que finalitza aquest període.

L'horari establert per fer l'acollida s'inicia a les 9:10h i cada infant podrà ser acompanyat per un adult/familiar.

L'espai per fer l'acollida s'amplia a la zona del pati amb l'objectiu de familiaritzar els infants amb la nova realitat escolar.

19. Pla de treball del centre educatiu en confinament

En el cas que un grup d'alumnes o la totalitat de l'escola hagi de confinar-se aquests alumnes o la totalitat podran connectar-se a l'aplicació Classroom de G-Suite mitjançant el correu electrònic corporatiu que s'haurà activat a principi de curs.

Cada nivell tindrà un pla de treball específic setmanal en el qual es crearan diferents espais d'aprenentatge (aules virtuals) amb la possibilitat de fer videoconferències.

A banda d'aquesta eina l'alumnat d'Educació Primària tindrà a l'abast els quaderns Link Educació de l'editorial Lluuna en format digital, amb un usuari i contrasenya.

19.1. Concrecions per a l'Educació Infantil.

Nivell educatiu	Mètode de treball i recursos didàctics previstos	Mitjà i periodicitat del contacte amb el grup	Mitjà i periodicitat del contacte individual amb l'alumne/a	Mitjà i periodicitat de contacte amb la família
P3	Dossier de tasques Vídeos al Classroom	Meet des de Classroom setmanal	Per determinar	Un cop al trimestre i sempre que es consideri necessari
P4	Dossier de tasques Vídeos al Classroom	Meet des de Classroom setmanal	Per determinar	Un cop al trimestre i sempre que es consideri necessari
P5	Dossier de tasques Vídeos al Classroom	Meet des de Classroom setmanal	Per determinar	Un cop al trimestre i sempre que es consideri necessari

Les tasques es publicaran al Classroom de cada nivell.
 Es farien videoconferències, vídeos explicatius i tramesa de tasques adequades al nivell i edat.
 Hi haurà un dossier de treball adequat per a cada nivell.

E
C
O
L
L
A

SOT DEL CAMP

19.2 Concrecions per Educació Primària

Explicar quines mesures es prendrien en cas de confinament d'un grup o nivell, o de tot el centre en relació amb aquesta etapa educativa. Com es preveu el manteniment del contacte amb la família i quines activitats es preveu que puguin fer els alumnes en un marc de confinament. Es pot adjuntar el pla de contingència que s'hagi elaborat o fer-ho amb el format següent:

Nivell	MÈTODE DE TREBALL I RECURSOS DIDÀCTICS PREVISTOS	MITJÀ I PERIODICITAT DEL CONTACTE AMB EL GRUP	MITJÀ I PERIODICITAT DEL CONTACTE INDIVIDUAL AMB L'ALUMNE/A	MITJÀ I PERIODICITAT DE CONTACTE AMB LA FAMÍLIA
1r	Videoconferències MEET diàries per: Pla lector Matemàtiques Medi Llengües: CAT-CAST-ANG	Diàriament Videoconferències de la plataforma MEET. Format: aula grup i desdoblaments	Setmanalment a la tutoria	Segons les característiques del confinament.
2n	Videoconferències MEET diàries per: Pla lector Matemàtiques Medi Llengües: CAT-CAST-ANG	Diàriament Videoconferències de la plataforma MEET. Format: aula grup i desdoblaments	Setmanalment a la tutoria	Segons les característiques del confinament.
3r	Videoconferències MEET diàries per: Pla lector Matemàtiques Medi Llengües: CAT-CAST-ANG	Diàriament Videoconferències de la plataforma MEET. Format: aula grup i desdoblaments	Setmanalment a la tutoria	Segons les característiques del confinament.
4t	Videoconferències MEET diàries per: Pla lector Matemàtiques Medi Llengües: CAT-CAST-ANG	Diàriament Videoconferències de la plataforma MEET. Format: aula grup i desdoblaments	Setmanalment a la tutoria	Segons les característiques del confinament.
5è	Videoconferències MEET diàries per: Pla lector Matemàtiques Medi Llengües: CAT-CAST-ANG	Diàriament Videoconferències de la plataforma MEET. Format: aula grup i desdoblaments	Setmanalment a la tutoria	Segons les característiques del confinament.
6è	Videoconferències MEET diàries per: Pla lector Matemàtiques Medi Llengües: CAT-CAST-ANG	Diàriament Videoconferències de la plataforma MEET. Format: aula grup i desdoblaments	Setmanalment a la tutoria	Segons les característiques del confinament.

SOT DEL CAMP

20. Seguiment del pla

Breu planificació de l'avaluació i seguiment d'aquest pla de reobertura del setembre.

Responsables del Pla	Equip directiu Mestra d'Ed. Infantil Mestra d'Ed. Primària Membre del PAS Membre sector famílies CE*
Entrada esglaonada	Grau de satisfacció del funcionament dels circuits, responsabilitat i coherència en l'ús.
Temps d'esbarjo	Grau de satisfacció sobre els espais, coordinació de les vigilàncies, incidències.
Ús dels lavabos	Grau de satisfacció en la distribució dels lavabos per grup estable. Seguiment de la normativa d'ús, incidències.
Organització dels grups estables i espai estable	Grau de satisfacció en la distribució dels espais d'ús comú, espais compartits, incidències detectades...
Ús de la mascareta	Incidències en l'ús de la mascareta
Pla de neteja	Grau de satisfacció del pla de neteja: lavabos, aules per grups no estables, espai de migdia i extraescolars. Funcionament en la recepció de material de neteja i desinfecció (paper, líquid hidroalcohòlic, sabó, dosificadors...) per part de l'Ajuntament i/o el Departament d'Educació.
Servei de Menjador	Grau de satisfacció de les mesures preses: Menjador a les aules a Ed. Infantil, Torns de menjador, incidències trobades, temps de lleure.
Extraescolars	Grau de satisfacció de les mesures preses: espais, neteja dels espais, professorat extern, coordinació amb mestres i comissió d'extraescolars.
Protocol de detecció de casos	Funcionament del pla.
Pla de treball en cas de confinament	A valorar en cas de confinament de grups o total

Les propostes de millora trimestrals es presentaran al claustre i consell escolar segons els resultats obtinguts i amb l'objectiu de millorar l'eficàcia del Pla.

SOT DEL CAMP

A
G
O
U
M
E



Annex

SOT DEL CAMP

Annex 1

LLISTA DE COMPROVACIÓ DE SÍMPTOMES PER A LES FAMÍLIES

Si el vostre fill, filla o infant o adolescent tutelat no es troba bé, marqueu amb una creu quins d'aquests símptomes presenta:

- | | | | |
|--------------------------|-------------------------|--------------------------|----------------|
| <input type="checkbox"/> | Febre o febrícula | <input type="checkbox"/> | Mal de panxa |
| <input type="checkbox"/> | Tos | <input type="checkbox"/> | Vòmits |
| <input type="checkbox"/> | Dificultat per respirar | <input type="checkbox"/> | Diarrea |
| <input type="checkbox"/> | Congestió nasal | <input type="checkbox"/> | Malestar |
| <input type="checkbox"/> | Mal de coll | <input type="checkbox"/> | Dolor muscular |

Si a casa hi ha alguna persona adulta² que no es troba bé, marqueu amb una creu quins d'aquests símptomes presenta:

- | | | | |
|--------------------------|-------------------------|--------------------------|----------------|
| <input type="checkbox"/> | Febre o febrícula | <input type="checkbox"/> | Calfreds |
| <input type="checkbox"/> | Tos | <input type="checkbox"/> | Vòmits |
| <input type="checkbox"/> | Dificultat per respirar | <input type="checkbox"/> | Diarrea |
| <input type="checkbox"/> | Falta d'olfacte de gust | <input type="checkbox"/> | Malestar |
| <input type="checkbox"/> | Mal de coll | <input type="checkbox"/> | Dolor muscular |

*Si heu marcat una o diverses caselles **cal que eviteu portar l'infant** a l'activitat i que us poseu en contacte amb els responsables de l'activitat per comunicar-ho. En horari d'atenció del vostre centre d'atenció primària, poseu-vos en contacte telefònic amb el vostre **equip de pediatria** o de **capçalera**. En cas contrari, truqueu al **061**.

(1) Si es tracta d'un altre infant o adolescent de la unitat familiar utilitzeu la primera llista.



Annex 2. PLANIFICACIÓ DE LA VENTILACIÓ, NETEJA I DESINFECCIÓ EN CENTRES EDUCACTIUS*

- Es recomana disposar d'un **Pla de neteja i desinfecció** adaptat a cada centre educatiu en funció dels diferents espais i la seva ocupació i concurrència.
- Utilitzeu només els **desinfectants apropiats i amb mesura**, l'excés i la barreja de productes incompatibles pot provocar intoxicacions. *Veure enllaç 1 al final del document.*
- La **neteja** s'ha de fer de forma prèvia a les actuacions de desinfecció per garantir l'eficàcia dels desinfectants.
- Els **productes** s'han d'utilitzar seguint les indicacions de les etiquetes i adoptant les mesures de precaució indicades.
- Cal fer neteja i desinfecció **més d'una vegada al dia** en espais utilitzats successivament per persones/grups diferents amb més freqüència com lavabos, espais multi activitats, sales de reunions amb reunions successives, menjadors amb diferents torns, zones d'elevada freqüència de pas i recepció, etc.
- La **ventilació** es tant important com la neteja en especial on hi ha presència continuada de persones.

+ = ventilació

✓ = neteja i desinfecció

n = neteja

	Abans de cada ús	Després de cada ús	Diàriament	≥ 1 vegada al dia	Setmanalment	Comentaris
ESP AIS COMUNS I EQUIPAMENTS						
Ventilació de l'espai				+		Mínim 10 minuts 3 vegades/dia
Manetes i poms de portes i finestres				✓		
Baranes i passamans, d'escapes i ascensors				✓		
Superfície de taulells i mostradors				✓		
Cadires i bancs				✓		Especialment en les zones que contacten amb les mans
Grapadores i altres utensilis d'oficina				✓		
Aixetes				✓		
Botoneres dels ascensors				✓		
Ordinadors, sobretot teclats i ratolins				✓		
Telèfons i comandaments a distància				✓		Material electrònic: netejar amb un drap humit amb alcohol propílic 70º
Interruptors d'aparell electrònics				✓		
Fotocopiadores				✓		

	Abans de cada ús	Després de cada ús	Diàriament	≥ 1 vegada al dia	Setmanalment	Comentaris
AULES I ESPAIS DE JOC INTERIORS						
Ventilació de l'espai				+		Mínim 10 minuts 3 vegades/dia
Superfícies o punts de contacte freqüent amb les mans			✓	✓		
Terra			✓	✓		
Materials de jocs		n	✓			També si hi ha un canvi de grup d'infants
Joguines de plàstic		n	✓			Les joguines de plàstic dur poden rentar-se al rentaplats
Joguines o peces de roba			✓			Rentadora (≥60°C)
MENJADOR						
Ventilació de l'espai				+		Mínim 10 minuts 3 vegades/dia
Superfícies on es prepara el menjar	✓	✓				
Plats, gots, coberts...		✓				Amb aigua calenta: rentats a elevada temperatura. Sense aigua calenta: desinfecció en dilució de lleixiu al 0,1 %.
Fonts d'aigua				✓		
Taules, safates de trona	✓	✓				
Taulells		✓				
Utensilis de cuina		✓				
Taules per a usos diversos	✓	✓				
Terra				✓		

	Abans de cada ús	Després de cada ús	Diàriament	≥ 1 vegada al dia	Setmanalment	Comentaris
LAVABOS, DUTXES, ZONES DE CANVI DE BOLQUERS						
Ventilació de l'espai				+		Mínim 10 minuts 3 vegades/dia
Canviadors		✓				
Orinals		✓				
Rentamans				✓		Especialment després de l'ús massiu (després del pati, després de dinar) i sempre al final de la jornada.
Inodors				✓		
Terra i altres superfícies				✓		
Dutxes		✓				
Cubells de brossa, bolquers o compreses			✓			
ZONES DE DESCANS						
Ventilació de l'espai				+		Mínim 10 minuts 3 vegades/dia
Bressols i llits			✓			També quan canvia l'infant que l'utilitza
Fundes de matalàs i de coixí					Rentat a ≥60°C	
Mantes					Rentat a ≥60°C	
Terra			✓			També si hi ha un canvi de grup d'infants
Altres superfícies			✓			

**Adaptat de: "Caring for Our Children: National Health and Safety Performance Standards. National Resource Center for Health and Safety in Child Care and Early Education (NRC) University of Colorado College of Nursing" amb les indicacions de la Sub-direcció General de Seguretat Alimentària i Protecció de la Salut l'Agència de Salut Pública de Catalunya.*

SOT DEL CAMP

Annex 3

Procediment per al canvi de roba dels infants d'Ed. Infantil.

Pas 1: Organitzeu l'espai. Abans de portar el nen o nena a la zona de canvi roba. Poseu-vos els guants.

Pas 2: Preparar la roba i les tovalloletes per canviar-lo.

Pas 3: Treure la roba de l'infant i posar-la en una bossa de plàstic, i aquesta en una altra per després desar-la a la motxilla de l'infant.

Pas 4: Vestir l'infant i ajudar-lo.

Traieu-vos els guants mitjançant la tècnica adequada (vegeu l'annex 2) i llanceu-los. Passeu-vos una tovalloleta humida per les mans i una altra per les mans del nen o nena i llanceu-les.

Pas 5: Renteu les mans de l'infant amb aigua i sabó i torneu-lo a una zona supervisada

Pas 6: Retireu les tovalloletes humides i el paper utilitzat per desar-lo en un recipient per fer la corresponent gestió de residus.

Pas 7: Rentar-se les mans.

Annex 4

Llista de comprovació per a l'obertura diària dels centres educatius

Acció	C	F
S'ha efectuat la ventilació de totes les aules i espais de l'escola durant un mínim de 10 minuts?		
Tots els dispensadors de sabó de lavabos, cuina i aules disposen de sabó suficient?		
Hi ha tovalloles d'un sol ús a tots els rentamans?		
Tots els dispensadors de gel hidroalcohòlic disposen de gel suficient?		
S'ha dut a terme la neteja i desinfecció de les superfícies de major contacte (poms de les portes, baranes, interruptors, bancs, pulsadors ascensor, etc.)?		
S'ha dut a terme la neteja i desinfecció de totes les aules i espais docents?		
S'ha dut a terme la neteja i desinfecció dels lavabos?		
S'ha realitzat la neteja i desinfecció de les fonts d'aigua?		
S'ha realitzat la neteja i desinfecció dels equips informàtics?		
S'ha realitzat la neteja i desinfecció del material escolar?		
S'ha realitzat la neteja i desinfecció de jocs i joguines?		

Llista de comprovació per a l'obertura de centres educatius a l'inici de curs

Acció	C	F
Es disposa d'un pla de ventilació, neteja i desinfecció?		
Es disposa del pla d'actuació davant d'un cas sospitós?		
S'ha demanat a totes les persones treballadores del centre educatiu que les que presentin condicions considerades de risc o que estiguin embarassades es posin en contacte amb el Servei de Prevenció de Riscos Laborals?		
El personal docent i no docent del centre ha rebut els equips de protecció (mascaretes)?		
Tots els espais habilitats per a les activitats lectives disposen de ventilació?		
S'ha realitzat la neteja i manteniment dels equips de climatització?		
El personal docent i no docent ha rebut tota la informació necessària respecte de les mesures de protecció i prevenció?		
Les famílies han rebut tota la informació necessària respecte de les mesures de protecció i prevenció?		

Totes les famílies han signat la declaració responsable?		
S'ha organitzat un pla per evitar les aglomeracions de famílies durant les entrades i les sortides del centre educatiu?		
Es disposa d'un pla alternatiu davant d'un hipotètic canvi d'escenari epidemiològic?		
Es disposa de material educatiu suficient per a poder garantir l'educació a distància en cas d'un nou confinament?		

C= en curs

F= fet

E
S
C
O
L
A



SOT DEL CAMP

Annex 5

RECOMANACIONS PER ALS PERÍODES D'ACOLLIDA A L'EDUCACIÓ INFANTIL

ESPAI

Aire lliure: és recomanable que el període d'acollida es realitzi, encara que sigui de manera parcial, en un espai exterior del centre educatiu (pati).

Ventilació: a les aules, caldrà ventilar adequadament, almenys durant 10 minuts 3 vegades al dia i quan canviï el grup de persones que hi ha a l'interior.

Ocupació: en cap cas es podrà superar l'ocupació que preveu que cada persona disposi d'un espai de 2,5 m² a l'interior de l'aula, inclosos infants, persones acompanyants i persones educadores.

Neteja i desinfecció: caldrà netejar i desinfectar els espais segons el pla de neteja i desinfecció del centre i quan hi hagi un canvi de grup dins la mateixa aula.

PERSONA ACOMPANYANT

Requisits d'accés: la persona acompanyant no pot participar en el període d'acollida si presenta símptomes compatibles amb la COVID-19 o els ha presentat en els darrers 14 dies. Tampoc no hi podrà participar si ha tingut contacte estret amb una persona amb la COVID-19 confirmada o amb simptomatologia compatible en els darrers 14 dies.

Persones de risc: aquelles persones acompanyants que pateixin una malaltia de risc davant de la COVID-19 (diabetis, malaltia cardiovascular -inclosa la hipertensió-, malaltia hepàtica crònica, malaltia pulmonar crònica, malaltia renal crònica, immunodeficiència, càncer en fase activa, obesitat mòrbida) així com dones embarassades, hauran d'avaluar la conveniència de participar en el període d'acollida amb el seu equip mèdic de referència.

Nombre d'acompanyants: cada infant només podrà ser acompanyat per una sola persona (que pot canviar durant el període d'adaptació). Els germans que es trobin simultàniament en el període d'acollida podran ser acompanyats per una o dues persones. En aquest cas, sí que hi podrà haver contacte amb la resta de membres de la unitat familiar.

Contacte i distància: la persona acompanyant només podrà tenir contacte amb el seu infant i haurà de mantenir la distància de seguretat (1,5 metres) amb la resta de persones de l'aula (inclosos infants, persones acompanyants i persones educadores).

Rentat de mans: la persona acompanyant s'haurà de rentar les mans amb aigua i sabó o gel hidroalcohòlic abans d'accedir al centre educatiu i també abans d'entrar a l'aula. També es recomana rentat de mans a la sortida del centre educatiu.

Mascareta: la persona acompanyant ha d'accedir al centre educatiu amb una mascareta higiènica o quirúrgica correctament posada

Annex 6

RECOMANACIONS PER A LES ACTIVITATS EXTRAESCOLARS

A les activitats extraescolars d'un centre hi poden participar infants i adolescents de diferents edats i grups estables. Es recomanable que en el marc de l'extraescolar la composició del grup de participants sigui el més constant possible per facilitar la traçabilitat.

Dansa, gimnàstica artística i esportiva, teatre, circ, dansa aèria, ioga...

- Cal garantir que cada infant disposa d'una superfície mínima de 2,5 m².
- Cal rentar-se les mans abans i després de l'activitat.
- Neteja i desinfecció de barres, anelles i altres equipaments entre els diferents grups.
- Ús dels vestuaris per part del grup estable.
- Dins de l'aula, mantenir la distància d'1,5 metres (marques a les barres i al terra).
- Garantir la ventilació dels espais (almenys abans i després de la classe i de manera addicional en classes de llarga durada, ≥ 1,5 hores).
- Els vestuaris només seran utilitzats de manera simultània per infants i adolescents d'un mateix grup. Tant als vestuaris com a les dutxes comunitàries caldrà mantenir la distància de seguretat.

Música (coral, orquestra, llenguatge musical...)

- Cal garantir que cada infant disposa d'una superfície mínima de 2,5 m².
- Cal rentar-se les mans abans i després de l'activitat.
- Procurar que els instruments siguin d'ús **exclusiu**.
- Si no és possible, en instruments de vent cal disposar d'**embocadura pròpia**.
- Caldrà neteja i desinfecció dels instruments compartits entre usos.
- Els espais d'assaig (grup instrumental, orquestra, coral...) hauran de tenir una correcta ventilació (almenys abans i després de l'assaig i de manera addicional si es tracta d'un assaig de llarga durada (≥ 1,5 hores)).

Esports amb pilota (futbol, bàsquet, voleibol, handbol...)

- Cal garantir que cada infant disposa d'una superfície mínima de 2,5 m².
- Cal rentar-se les mans abans i després de l'entrenament i quan s'accedeix al pavelló, si és el cas.
- Cal netejar i desinfectar les pilotes després de cada entrenament.
- Es prioritzaran els entrenaments a l'aire lliure.

- En espais interiors: caldrà garantir la ventilació de l'espai. Si és possible, mantenir les finestres obertes durant tot l'entrenament.
- Els vestuaris només seran utilitzats de manera simultània per infants i adolescents d'un mateix grup. Tant als vestuaris com a les dutxes comunitàries caldrà mantenir la distància de seguretat.

Arts marciais (taekwondo, judo, karate...)

- Cal garantir que cada infant disposa d'una superfície mínima de 2,5 m².
- Cal rentar-se les mans abans i després de l'entrenament i quan s'accedeixi al centre.
- Quan es treballi per parelles, es procurarà que es mantinguin estables durant tot l'entrenament.
- Caldrà garantir la ventilació de l'espai. Si és possible, mantenir les finestres obertes durant tot l'entrenament.
- Els vestuaris només seran utilitzats de manera simultània per infants i adolescents d'un mateix grup. Tant als vestuaris com a les dutxes comunitàries caldrà mantenir la distància de seguretat.

Atletisme

- Cal garantir que cada infant disposa d'una superfície mínima de 2,5 m².
- Cal rentar-se les mans abans i després de l'entrenament i quan s'accedeixi al pavelló, si és el cas.
- Cal netejar i desinfectar els materials utilitzats després de cada entrenament.
- Es prioritzaran els entrenaments a l'aire lliure.
- En espais interiors: caldrà garantir la ventilació de l'espai. Si és possible, mantenir les finestres obertes durant tot l'entrenament.
- Els vestuaris només seran utilitzats de manera simultània per infants i adolescents d'un mateix grup. Tant als vestuaris com a les dutxes comunitàries caldrà mantenir la distància de seguretat.

Esports de raqueta (tennis, ping-pong, bàdminton...)

- Cal garantir que cada infant disposa d'una superfície mínima de 2,5 m².
- Cal rentar-se les mans abans i després de l'entrenament i quan s'accedeix al pavelló, si és el cas.
- Es prioritzaran les raquetes d'ús exclusiu per part de l'infant i adolescent. En cas contrari, caldrà netejar i desinfectar les superfícies de contacte (mànecs) entre infants i adolescents.
- Cal netejar i desinfectar els materials utilitzats després de cada entrenament.
- Es prioritzaran els entrenaments a l'aire lliure.
- En espais interiors: cal garantir la ventilació de l'espai. Si és possible, mantenir les finestres obertes durant tot l'entrenament.
- Els vestuaris només seran utilitzats de manera simultània per infants i adolescents d'un mateix grup. Tant als vestuaris com a les dutxes comunitàries caldrà mantenir la distància de seguretat.

Arts plàstiques (dibuix, pintura, ceràmica.)

- Cal garantir que cada infant disposa d'una superfície mínima de 2,5 m².
- Cal rentar-se les mans abans i després de l'activitat.
- Caldrà garantir la ventilació de l'espai. Si és possible, mantenir les finestres obertes durant tota l'activitat.
- Es recomana que el material sigui d'ús individual quan sigui possible.
- Caldrà netejar i desinfectar el material que sigui d'ús compartit quan hi hagi canvi de grup.

Robòtica i TIC

- Cal garantir que cada infant disposa d'una superfície mínima de 2,5 m².
- Cal rentar-se les mans abans i després de l'activitat.
- Dins de l'aula, mantenir la distància mínima d'1 metre. Si no és possible, cal utilitzar mascareta.
- Caldrà desinfectar les superfícies de les taules després de cada grup.
- Per desinfectar el material es pot utilitzar alcohol de 70º.
- Garantir la ventilació dels espais (almenys abans i després de la classe i de manera addicional en classes de llarga durada, ≥ 1,5 hores).

ANNEX 7:

MATERIAL D'ÚS INDIVIDUALITZAT

Material d'ús personal de 1r a 6è:

- 2 mascaretes, una d'elles ha de ser de recanvi.
- Líquid hidroalcohòlic d'ús personal
- Estoig o bosseta per guardar la mascareta i el líquid.
- Ampolla d'aigua reutilitzable.
- Carmanyola o "boc&roll" per dur l'esmorzar
- Mocadors de paper per dur-los a la motxilla

IMPORTANT!!!

El material ha d'estar marcat amb el nom.

Material escolar i d'ús personal:

De 1r a 3r:

Aquest material s'ha de dur en un estoig amb cremallera i nansa.

- 2 llapis
- 1 goma
- 1 maquineta
- 1 regle de 15 cm
- 12 colors de fusta



Aquest material s'ha de dur en un estoig amb cremallera i nansa.

- 12 retoladors de doble punta.
- Tisores (al mercat hi ha de dretans i esquerrans)
- 1 cola de barra



SOT DEL CAMP

De 4t a 6è:

Aquest material s'ha de dur en un estoig amb cremallera i nansa.

- 2 llapis
- 1 goma
- 1 maquineta
- 1 regle de 15 cm
- 12 colors de fusta
- Bolígrafs esborrables (1 negre, 1 blau, 1 vermell i 1 verd)



Aquest material s'ha de dur en un estoig amb cremallera i nansa.

- 12 retoladors de doble punta.
- Tisores (al mercat hi ha de dretans i esquerrans)
- 1 cola de barra
- 1 retolador punta fina negre.
- Bolígrafs o retoladors de punta fina de varis colors
- 2 retoladors marcadors fluorescents.



Només per 5è i 6è d'Ed. Primària

- Cinta correctora (marca Tippex o d'altres)

ANNEX 8

Especificacions per especialitats i espais comuns.

Especialitat d'Ed. Física:

- Els infants hauran de portar la roba posada d'educació física .
- Hauran de dur posada la mascareta per fer les activitats, segons les indicacions de Sanitat de cada zona sanitària i en funció de l'índex del rebrot per zona.
- No es farà ús de les dutxes.
- Els materials que s'utilitzin es desinfectaran després de cada ús.

Ús de materials d'aula, materials pedagògics, dispositius, jocs:

- Els materials es faran servir per torns i es desinfectaran després de cada ús.
- Hi haurà productes desinfectants a l'abast del professorat i alumnat, el qual també pot participar de les activitats de neteja dels espais i material del grup de convivència.

Materials i jocs per l'espai de Menjador.

- Durant l'estona de lleure de menjador els infants faran servir els mateixos materials (compartits) o una part d'ells que correspondran al grup estable de convivència.
- L'espai de jocs serà el mateix que han fet servir els infants durant el matí, excepte pel Parc dels Germans Gabrielistes.

ANNEX 9

Espai de consergeria i administració

Els **circuits** d'entrada del professorat a l'escola seran:

- Entrada per la porta principal i dirigir-se a la seva aula o altres espais comuns per recollir els materials necessaris.
- Sempre que sigui possible s'ha de fer el fluxe a la sala de mestres o despatxos pel passadís general i evitar fer ús del passadís interior.

Espai de consergeria:

- El servei de reprografia ha de ser d'ús exclusiu de la conserge. Les màquines de reprografia s'han de desinfectar després de cada ús (botons, tapes, portes d'accés, display..)
- Els telèfons s'han de desinfectar després de cada ús (botons, auricular i aparell amb cable)
- Les plastificadores s'han de desinfectar després de cada ús.
- L'ordinador d'administració és d'ús de l'administrativa que ve al centre els dilluns, dimecres i divendres.
- Si alguna mestra l'ha d'utilitzar cal que tota la superfície de la taula, el teclat, la pantalla i el ratolí es desinfectin amb els productes adients.