



# PROJECTE DE CONVIVÈNCIA



# CONVIVIM

Escola Sot del Camp

Març 2020



## Índex:

0. Introducció	3
1. Context	4
2. Diagnosi i primeres passes	4
3. Objectius generals	6
4. Indicadors d'avaluació	6
5. Comissió de convivència	7
<b>Plantejament dels blocs i desenvolupament d'activitats i iniciatives del Projecte de Convivència</b>	<b>8</b>
<b>A. Bloc 1. Valors i actituds</b>	<b>8</b>
1.1.- Coeducació	8
1.2.- Competència social	9
1.3.- Educació intercultural i social	10
1.4.- Educació per la pau	11
1.5.- Educació socioemocional. Pla d'acció tutorial i Projecte Emociona't	12
1.6.- Educar en el respecte.	13
1.7.- Educar en l'esforç i la responsabilitat.	13
1.8.- Educar en la gestió positiva dels conflictes	14
1.9.- Col·laboració i participació de les famílies	15
1.9.1.- Celebració de festes i jornades singulars a l'escola.	15
1.9.2.- Delegades i delegats d'aula.	16
<b>B. Bloc 2. Resolució de conflictes.</b>	<b>18</b>
2.1. Resolució de conflictes entre infants.	18
2.2. Resolució de conflictes entre el professorat.	19
2.3. Resolució de conflictes entre famílies.	19
2.4. Absentisme de l'alumnat.	19
<b>C. Bloc 3. Organització del centre.</b>	<b>20</b>
3.1. Les NOFC: normativa d'organització i funcionament de centre	20
3.2. Pla d'Acollida	20
3.3. La carta de compromís educatiu	20
3.4. La participació i la comunicació de i amb les famílies.	21
3.5.- La comunicació i convivència entre el professorat.	21
6. Bibliografia	22
7. Fitxers adjunts	22



## 0. Introducció:

El document **Convivim** recull totes les accions que l'escola Sot del Camp ha organitzat per donar coherència i impulsar la convivència. A l'escola hi convivim alumnes, mestres, famílies, personal PAS, serveis de menjador i cuina i altres professionals que hi col·laboren. Entre tots formem una gran comunitat on prevalen grans valors que s'han consensuat mitjançant diverses eines.

S'ha tingut en compte el context de l'escola Sot del Camp.

Per donar sentit a aquesta convivència es va elaborar un informe preliminar sobre què significava convivència als diferents sectors.

Les conclusions de les enquestes van donar per resultat que per convida calen unes normes de convivència i cal acompanyar-les amb una educació integral en valors i emocions.

Aquest document està íntimament lligat al Pla d'acció tutorial, el Pla d'acollida i les normes d'organització i funcionament de centre (NOFC)



## **1. Context**

L'escola Sot del Camp està situada al municipi de Sant Vicenç de Montalt (Maresme). En l'actualitat hi ha al voltant de 300 alumnes d'Educació Infantil i Primària, que representa unes 240 famílies, el claustre de professorat està format per més d'una vintena de mestres, l'equip PAS format per una conserge, una administrativa i 5 persones del servei de neteja, l'equip de menjador i cuina format per unes 20 persones i finalment un equip de 5 monitors que realitzen les activitats extraescolars al centre.

L'escola es va crear fa 15 anys al municipi. En l'actualitat té alguns nivells desdoblats.

L'escola compta amb projectes propis i prescriptius: projecte educatiu, projecte lingüístic, pla d'acollida, NOFC (normativa d'organització i funcionament de centre), carta de compromís educatiu i desplegament curricular i competencial entre els elements obligatoris. Els elements propis de centre són: el projecte Emociona't, Projecte Patis, Let's Maths (AICLE-Càlcul i projectes de geometria en anglès des de 4t'Ed. Primària), Ambients d'aprenentatge, Aprenentatge cooperatiu, matemàtiques manipulatives, perspectiva STEAM, robòtica i projecte d'atenció a la diversitat propi.

## **2. Diagnosi i primeres passes:**

Durant el curs passat es va passar un qüestionari a les famílies i professorat amb l'objectiu de recollir les inquietuds respecte al projecte de convivència. El qüestionari i els resultats del mateix es van presentar al Consell Escolar amb data del curs 2018-19 i estan adjunts a l'annex d'aquest document.

El processament de les dades el van fer els membres de la comissió de convivència del consell escolar.



Les frases que resumeixen els resultats són:

**La millora de la convivència és un mitjà per garantir l'ensenyament i l'aprenentatge, una convivència és positiva quan hi ha unes normes clares i consensuades amb la participació de tota la comunitat educativa.**

**La capacitat del professorat per reflexionar sobre la seva pràctica docent i experimentar noves metodologies que faciliten l'expressió d'inquietuds, anhels, emocions, sentiments i idees de l'alumnat, incideix de manera directa en la convivència de l'aula i del centre.**

**Els nostres pensaments ens condicionen les emocions a partir dels quals actuem d'una manera o d'una altra. La coherència entre pensament, emoció i acció és fonamental per al benestar individual i col·lectiu.**

**L'existència de canals de participació reals de tots els estaments del centre, i especialment de l'alumnat, potencia el sentiment de pertinença, la millora del clima i la convivència escolars.**

**Convivim** està organitzat per blocs i recull tota la tasca educativa de convivència entre els membres de la comunitat educativa.



### 3. Objectius generals

- ✓ Potenciar l'equitat i el respecte a la diversitat de l'alumnat.
- ✓ Ajudar cada alumne/a a relacionar-se amb si mateix, amb els altres i amb el món.
- ✓ Garantir l'aplicació ferma i flexible de les normes.
- ✓ Fomentar la cultura del diàleg com a eina bàsica en la gestió del conflicte.
- ✓ Fomentar una cultura de la pau i la no-violència, juntament amb els valors que fan possible preservar i enriquir la vida de totes les persones

### 4. Indicadors d'avaluació:

L'assoliment del projecte Convivim és una fita que s'aconseguirà mitjançant els indicadors d'avaluació que s'incorporaran a les programacions anuals.

- . Grau de satisfacció de l'alumnat respecte a les activitats d'aula  
Font: Qüestionari  
Nivell òptim: superior al 85%
- . Grau de satisfacció de les famílies pel clima de convivència  
Font: Qüestionari  
Nivell òptim: superior al 85%
- . Grau de satisfacció del professorat respecte a les activitats d'aula  
Font: Qüestionari  
Nivell òptim: superior al 85%
- . Grau de satisfacció del professorat pel clima de convivència  
Font: Qüestionari/ valoració als cicles  
Nivell òptim: superior al 85%
- . El projecte és referent de les actuacions de convivència planificades.  
Font: Qüestionari  
Nivell òptim: superior al 85%
- . Inclusió de les mesures en la gestió de centre.



Font: PGA i MA

Nivell òptim: 80%

- . Coneixement del projecte per part de tota la comunitat.

Font: Qüestionari. Consell escolar

Nivell òptim: superior al 80%

- . Existència de protocols de prevenció, detecció i intervenció per atendre situacions de conflicte greument perjudicials per a la convivència.

Font: Organització de centre.

Nivell òptim: superior al 85%

- . Existència d'una comissió de convivència

Font: Qüestionari

Nivell òptim: superior al 85%

- . Seguiment de l'absentisme de l'alumnat (justificat o no)

Font: Llistes d'assistència de cada grup.

Nivell òptim: inferior al 10% (segons indicacions d'Inspecció)

## **5. Comissió de convivència.**

La comissió de convivència del centre està formada per:

Ferran Garcia. Sector famílies.

Sonia Royo. Sector professorat.

Aurora Clemente. Directora



# Plantejament dels blocs i desenvolupament d'activitats i iniciatives del Projecte de Convivència

## A.- Bloc 1: VALORS I ACTITUDS

**Accions proactives, afavoridores de la convivència que contribueixen a crear un bon clima escolar, ajuden a fer que l'alumnat sigui competent en la relació amb si mateix, amb els altres i amb el món, i propicien l'èxit acadèmic, personal, social i laboral.**

### 1.1. Coeducació:

La coeducació té com a objectiu promoure una acció educativa que potencia la igualtat real d'oportunitats entre nois i noies, entre homes i dones.

Les accions previstes al centre per promoure la coeducació són:

- **Potenciació de l'autoestima, la participació de tot l'alumnat i la promoció de la capacitat de lideratge per a tots i totes.**
- **Tractament de les situacions de conflicte de caràcter sexista.**
- Promoció de tallers per la igualtat en col·laboració amb la Regidora de Serveis Socials i Igualtat.
- Celebració de la Jornada singular: **8 de març Dia de la Dona**. Realització d'activitats a les aules i acte de la comunitat educativa.
- Dramatitzacions de contes tradicionals des del punt de vista de la Igualtat.







## 1.2. Competència social:

La competència social és la capacitat per relacionar-se amb els altres. Es tracta d'un conjunt d'habilitats cognitives i emocionals que possibiliten el desenvolupament personal i la vida en societat.

Per desenvolupar aquesta competència disposa els recursos en el desenvolupament del **Pla d'acció tutorial i en el Projecte Emociona't** que de forma sistemàtica es treballa a les aules:

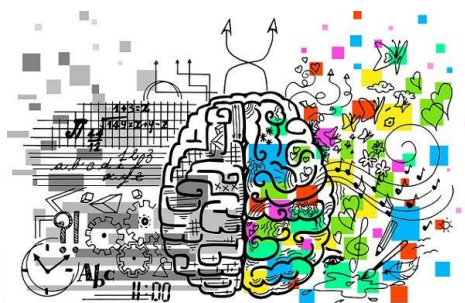
- ✚ A **Educació Infantil** el reconeixement de les pròpies emocions facilita el coneixement de les dels seus companys/es. Les activitats es porten a terme des de l'inici de la jornada escolar començant pel "Bon dia" a la rotllana i específicament amb el projecte d'Emocions del Monstre de Colors.



- ✚ A **Educació Primària** l'acció tutorial esdevé un espai per conèixer-se a si mateix, als companys i establir relacions de coneixement i creixement mutu. Cada nivell té unes activitats dissenyades a cada edat i maduresa.



- ✚ El **Projecte Emociona't** aporta a l'alumnat el coneixement i reconeixement de l'estat d'ànim i de la gestió de les emocions mitjançant activitats de relaxació individuals i en grup, audicions i dinàmiques de grup.





### 1.3. Educació intercultural i social:

**L'Educació intercultural és una resposta pedagògica a l'exigència de preparar a la ciutadania perquè pugui desenvolupar-se en una societat plural i democràtica. Té com a finalitat última la igualtat en drets, deures i oportunitats de totes les persones i el dret a la diferència en un marc de valors convivencials compartits, tot promovent espais de relació i inclusió. Així mateix, promou l'ús de la llengua catalana en un marc plurilingüe com un element de cohesió i igualtat d'oportunitats.**

Les accions previstes són:

- Tenir present la perspectiva intercultural des del currículum de les àrees.
- Promoure activitats de coneixement intercultural al centre.
- Inclusió de l'alumnat nouvingut i la seva família a la dinàmica de centre, tal i com detalla el Pla d'Acollida de centre.
- Promoure accions de prevenció de conflictes.
- Promoure accions de coneixement i reconeixement cultural, procedències, valoració de la pròpia cultura i les dels altres.
- Coneixement de valors interculturals en la cultura catalana.
- Coneixement de valors culturals i religiosos que conviuen en el centre.





## 1.4. Educació per la pau:

L'Educació per la pau té com a objectiu fomentar una cultura de pau i no-violència, juntament amb els valors que fan possible preservar i millorar la vida de totes les persones.

Si considerem la pau no només com a no-violència, no-guerra, sinó com un estat de convivència en què les persones puguin establir entre elles relacions d'harmonia, bo i formant societats lliures i equitatives, l'educació per a la pau està conformada per tots els valors, comportaments, pràctiques, actituds, sentiments i creences que acaben construint la pau, que esdevé un valor èticosocial per ella mateixa.

L'escola organitza les següents accions:

- Celebració de la Jornada singular: DENIP (30 de gener) el dia escolar per la no-violència i la Pau.
- Resolució pacífica de conflictes des de les aules i espais del centre.
- Realització de treballs comunitaris.
- Dinàmiques de cohesió de grup i aprenentatge cooperatiu.





### **1.5. Educació socioemocional: Pla d'acció tutorial i Projecte Emociona't.**

**Entenem per educació socioemocional la que permet capacitar de conèixer i reconèixer les pròpies emocions i les dels altres, i saber expressar-les, utilitzar-les i gestionar-les de manera positiva. Això permet adquirir unes adequades actituds personals que ajudaran a establir i mantenir bones relacions amb els altres i a viure en societat.**

**L'educació socioemocional ha de facilitar també el treball cooperatiu i la gestió positiva dels conflictes, de tal manera que es contribueixi a generar un bon clima de convivència. En aquest sentit, un ambient relacional positiu, amb vincles de confiança i suport, pot facilitar que l'aprenentatge sigui més significatiu, interessant i engrescador i, conseqüentment, l'èxit educatiu de tots els nens i les nenes.**

- **Pla d'acció tutorial i Projecte Emociona't**

Ambdós projectes treballen de la mà. La programació d'activitats està seqüenciada des de les tutories d'aula. Veure apartat de la competència social.



### **1.6. Educar en el respecte:**

Educar en el respecte suposa l'acceptació i el reconeixement de les altres persones, dels seus drets i la seva forma de pensar. En els centres educatius s'han d'establir unes normes clares que garanteixin el respecte entre tots els membres de la comunitat escolar. També s'ha de garantir l'expressió de les opinions i creences en un marc de llibertat i respecte, evitant qualsevol tipus de discriminació per motius de discapacitat física o psíquica, origen ètnic, racial o nacional, sexe, identitat de gènere o orientació afectivosexual.

A l'escola fem referència a l'educació en el respecte tenint en compte:

- Normativa de funcionament de les aules.
- NOFC
- Aprenentatge cooperatiu: dinàmiques i estructures de cohesió del grup.
- Pla d'acció tutorial i projecte Emociona't: les accions que es dissenyen en aquests dos projectes eleven l'alumnat a reflexionar i prendre decisions en l'aprenentatge del respecte cap a les altres persones.

### **1.7. Educar en l'esforç i la responsabilitat**

**L'esforç** és la capacitat que tenim de treballar durant un temps continuat per aconseguir uns objectius determinats. En l'àmbit escolar, l'esforç constitueix la base fonamental perquè l'alumnat obtingui un major rendiment. El valor de l'esforç els ajudarà a ampliar al màxim les capacitats que porten dins per obtenir uns millors resultats. També els permetrà vèncer i superar els obstacles en els diferents àmbits de la seva vida. Entenem per **responsabilitat** la capacitat de dur a terme els compromisos adquirits i d'assumir les conseqüències dels seus actes. En l'àmbit escolar, es tractaria, doncs, d'aconseguir que l'alumnat es comprometí en el procés d'aprenentatge, és a dir, que sabés quins són els seus deures i dur-los a terme de la forma més autònoma possible.



## 1.8. Educar en la gestió positiva dels conflictes

Els conflictes són oportunitats d'aprenentatge entre els membres que els viuen.

Des de les tutories es treballa la prevenció de conflictes de convivència mitjançant sessions de tutoria, educació emocional i el **Projecte Patis**.

El projecte patis esdevé una oportunitat per diversificar els jocs al temps de l'esbarjo, per crear noves relacions entre els infants i prevenir els conflictes.

De forma setmanal els infants d'Ed. Infantil i cicle inicial surten al Parc del Germans Gabrielistes on juguen a les instal·lacions municipals.

L'alumnat de cicle mitjà i superior d'Ed. Primària surt al Parc un cop cada tres setmanes.

A Ed. Primària a l'hora de l'esbarjo s'ofereixen gran diversitat de jocs de taula, bibliopati i jocs de grup. Els espais estan ben identificats: espai de taules de pic-nic, sorral, bibliopati, jocs de pista on es juga amb o sense pilota: esports clàssics i d'altres que promocionen el joc interactiu entre els infants.

Una gran pissarra a la paret facilita l'expressió plàstica on els infants poden deixar anar la seva imaginació i creativitat.

Un altre element –força de funcionament al centre és **l'aprenentatge cooperatiu**, els objectius del qual esdevenen la clau de la cohesió del grup i de l'autoconeixement.





## **1.9. Col·laboració i participació de les famílies:**

Les famílies del centre col·laboren en la consecució dels projectes interns de forma directa o indirecta. A continuació es fa la descripció de les festes i activitats on consta la participació de les famílies.

### **1.9.1. Celebració de festes i jornades singulars a l'escola.**

- **Festa de la Benvinguda de l'AFA:** es celebra a l'inici de curs i té per objectiu donar la benvinguda a les noves famílies que s'incorporen a l'escola. S'organitzen activitats pels infants i berenar.
- **Festa de la Castanyada:** participació de les famílies per preparar les castanyes i repartir-les als infants.
- **Festa de Santa Cecília:** Festa oberta a les famílies: concerts matinals familiars.
- **Concert de Nadal obert a les famílies:** festa oberta a les famílies.
- Participació de l'AFA i col·laboració en Tió de Nadal i Arbre dels desitjos.
- **Tallers de Sant Jordi:** participen les famílies i col·laboren en la realització dels tallers conjuntament amb el professorat
- **Festa de Final de curs:** participen les famílies conjuntament amb el professorat en la realització de tallers o es fa una festa oberta a les famílies (espectacle realitzat per l'alumnat i mestres)
- **Comiat de 6è:** invitació a les famílies de 6è.

### **Jornades singulars:**

- Jornada solidària: participació activa en la jornada.
- DENIP: elaboració de l'Arbre de la Pau amb missatges.
- Dia de la dona: 8 de març



### **1.9.2. Delegades i delegats de classe:**

El delegat o delegada de classe és un pare, mare o tutor legal que exerceix el paper d'enllaç entre les famílies d'un grup-classe, el tutor o tutora del grup, l'escola i l'AFA.

El delegat representa el col·lectiu de famílies d'aquest grup recollint necessitats, interessos i expectatives i establint un vincle entre les famílies i el tutor o tutora.

Les funcions més destacables dels pares o mares delegats de classe estan relacionades amb:

#### **a. Col·laboració amb el tutor:**

- fer d'enllaç entre el tutor o tutora i les famílies del grup en temes d'interès per a la classe
- detectar inquietuds o necessitats de les famílies en relació amb el centre: expectatives, interessos formatius de les famílies, etc.
- traspasar informació "urgent" que el tutor necessiti fer arribar a les famílies
- fer crides de col·laboració

#### **b. Dinamització de les famílies del grup-classe:**

- fomentar la convivència i el bon clima escolar, evitant la transmissió de prejudicis i d'actituds fiscalitzadores
- promoure els canals de comunicació del centre i el seu bon ús
- motivar i dinamitzar els pares i mares i afavorir que participin en activitats organitzades pel centre, AFA o les famílies
- acollir les noves famílies que s'incorporin al grup-classe i ajudar-les en el seu procés d'inclusió en la comunitat educativa
- promoure accions cohesionadores entre les famílies del grup-classe

#### **c. Col·laboració amb l'AFA:**

- fomentar la participació de les famílies en les diferents comissions de l'AFA
- detectar necessitats de formació o inquietuds de les famílies
- recollir propostes de millora en relació amb els serveis que gestiona l'AFA





difondre comunicacions de l'AFA fer arribar els dubtes, inquietuds, suggeriments, necessitats i interessos generals dels pares i mares de la classe cap a l'escola

- coordinar-se amb els membres de l'AFA per animar les famílies a participar en la vida del centre
- fer arribar al consell escolar i a l'equip directiu propostes de millora

#### **d. Coordinació amb els altres delegats:**

- Assistir a les reunions de coordinació de delegats
- impulsar fórmules organitzatives i espais que afavoreixin la implicació de les famílies en el fet educatiu
- fer de referents per a altres pares i mares delegats
- impulsar estratègies per afavorir la participació de les famílies en el consell escolar



## B- Bloc 2: RESOLUCIÓ DE CONFLICTES



### 2.1. Resolució de Conflictos entre els infants

Des de les aules d'Ed. Primària es treballa en la prevenció del conflicte. Els alumnes de 6è d'Ed. Primària participen en l'esbarjo d'Educació Infantil per establir contacte amb els més petits de l'escola. Aquesta iniciativa ajuda a observar petits conflictes i a dotar d'eines per resoldre els possibles conflictes mitjançant el diàleg.

**Projecte Patis:** (veure apartat Educar en la gestió positiva dels conflictes)

La distribució de jocs a les hores d'esbarjo millora la conflictivitat. De forma sistemàtica i setmanalment els jocs es van distribuint per zones per poder

La gestió del conflicte es fa des de l'aula, els patis i espais de centre. Es treballa en la prevenció dels conflictes.

Davant de situacions que poden afectar greument la convivència s'aplica la normativa de centre amb una feina proactiva i pedagògica que treballem en paral·lel.



## **2.2. Resolució de conflictes entre el professorat.**

En el cas de produir-se conflictes entre els membres del claustre caldria seguir el procediment descrit a les NOFC del centre. La metodologia de treball del claustre de professorat facilita el diàleg i la presa de decisions consensuada.

## **2.3. Resolució de conflictes entre les famílies.**

En el cas de produir-se algun conflicte entre les famílies del centre que pogués afectar a la convivència del mateix el procediment a seguir estaria en la línia de la mediació, tot portant a terme entrevistes i reunions per trobar una resposta al conflicte.

## **2.4. Absentisme de l'alumnat: (recollit a les NOFC)**

Es fa seguiment de l'absentisme des de la tutoria. L'escola disposa d'un protocol per millorar l'absentisme no justificat. És un dret per l'infant l'assistència a l'escola i és obligació de la seva família garantir aquest dret.

### **Circumstàncies a justificar:**

Es poden justificar les malalties, l'assistència a visites mèdiques o teràpies o altres circumstàncies que la família consideri.

Quan una família ha de fer un viatge cal justificar-ho en un document.

Les faltes d'assistència s'han de justificar a l'agenda escolar, si no pot ser també es pot avisar per telèfon o correu electrònic.

Quan un alumne no assisteix a l'escola reiteradament i des de Direcció s'han posat tots els mitjans a l'abast, el cas passa a la Comissió Social ens que decideix els passos a seguir per gestionar l'absentisme amb la família i protegir els infants.



## C. BLOC 3: ORGANITZACIÓ DE CENTRE

El funcionament del centre està recollit en diversos documents obligatoris i prescriptius i d'altres de funcionament intern i de caràcter propi.

### 3.1. Les NOFC: normativa i organització del funcionament de centre

L'escola va elaborar les Normes d'Organització i Funcionament de Centre (NOFC) d'acord amb el que estableix el Decret 102/2010, de 3 d'agost, d'autonomia dels centres educatius. Les NOFC inclouen unes propostes compatibles i coherents amb la normativa vigent de rang superior i estan adaptades al nostre centre.

*(Veure apartat 7. Fitxers adjunts)*

### 3.2. Pla d'acollida

L'acollida és el conjunt sistemàtic d'actituds i actuacions que l'escola posa en funcionament per acompanyar els nous membres de la comunitat escolar, o els que s'incorporen després de processos d'absència, en la vida i la cultura del centre i, alhora, fer-los participants dels projectes que s'hi desenvolupen. L'escola té elaborat un Pla d'Acollida que defineix els procediments a seguir durant l'arribada de nous membres de la comunitat escolar (alumnes, professorat, famílies, PAS, etc.) i ha creat una estructura organitzativa que permet plantejar l'acollida com un procés gradual i seqüenciat en el temps, sense quedar restringida a un primer contacte o trobada inicial.

*(Veure apartat 7. Fitxers adjunts)*

### 3.3. Carta de compromís educatiu.

La carta de compromís educatiu és un document que situa, facilita i afavoreix la cooperació entre les accions educatives de les famílies i la del centre educatiu.

Estableix aquests apartats bàsics:

- ✓ Portes obertes a l'inici de curs
- ✓ Reunió famílies novingudes
- ✓ Entrevistes inicials a les famílies d'infants a P3
- ✓ Entrada esglaonada o adaptació de P3
- ✓ Entrevistes amb les famílies durant el curs.



- ✓ Contacte durant el curs.

(Veure apartat 7. Fitxers adjunts)

### **3.4. La participació i comunicació de i amb les famílies.**

Les famílies del centre poden participar de forma activa en l'Associació de Famílies d'alumnes o AFA.

L'AFA està organitzada en comissions de treball que parcel·len el treball que reverteix directament sobre el funcionament de centre i els projectes educatius.

Des de l'àmbit escolar també les famílies poden col·laborar en activitats com:

- Hort escolar: projecte que es treballa a P5 i 2n en el qual els avis dels infants poden participar activament.
- Col·laboracions especials: muntar joguines, pintar espais, participar en activitats d'aula i/o projectes.
- Decoració de l'escola per les festes o altres projectes.
- La comunicació amb les famílies està definida a la Carta de compromís educatiu.

### **3.5. La comunicació i la convivència entre el professorat.**

Les vies de comunicació entre el professorat s'estableixen a l'inici de curs:

- Reunions de claustre, cicle, nivell, comissions i grups impulsors són les principals organitzacions i vies de comunicació.
- Per facilitar la informació de forma eficaç es fa servir el correu corporatiu i es comparteixen documents al drive.
- El respecte en l'intercanvi d'idees i opinions són essencials en el bon desenvolupament de la convivència entre el professorat.
- El treball cooperatiu, el lideratge distribuït faciliten la comunicació entre les diferents estructures del professorat i aporten noves visions, compromís i assoliment dels objectius plantejats.



*Les diferències ens enriqueixen i el respecte ens uneix.*

*Convivència és compartir i participar en la vida dels altres i  
fer participar l'altre en la pròpia.*

*La nostra recompensa es troba en l'esforç i no en el resultat final;  
un esforç total és una victòria completa.*

## **6.- Bibliografia i enllaços:**

RESOLUCIÓ ENS/585/2017, de 17 de març, per la qual s'estableix l'elaboració i la implementació del Projecte de Convivència en els centres educatius dins el marc del Projecte Educatiu de Centre.

## **7. Fitxers adjunts**

- Informe preliminar del Projecte de Convivència
- Protocols del departament.
  - Protocol d'absentisme
  - Protocols de detecció d'assetjament i ciberassetjament entre iguals.
  - Protocols
- Carta de compromís educatiu
- Pla d'acollida de centre
- NOFC de centre