

# PROJECTE EDUCATIU DE CENTRE 2015

---

ESCOLA LAS SEGUIDILLAS



BADIA DEL VALLÈS

## ÍNDEX

1. Projecte Educatiu de Centre (PEC).
2. Anàlisi del context
  - 2.1 Normatiu.
  - 2.2 Extern
  - 2.3 Intern
3. Trets d'identitat del centre
  - 3.1 Missió
  - 3.2 Visió
  - 3.3 Valors
  - 3.4- DAFO
4. Objectius educatius i prioritats d'actuació.
5. Principis que fonamenten el projecte de centre i les accions que el desenvolupen.
6. Estructura organitzativa del centre i mecanismes de participació.
7. Col·laboració i comunicació entre els diferents sectors de la comunitat educativa i l'entorn.
8. Objectius generals del PEC.
9. Finalitats.
10. Mecanismes de difusió.
11. Elaboració, renovació i actualització del PEC i dels diferents documents de centre.

### Documents referenciats en el PEC:

- Projecte de Direcció (PdD)
- Normes d'Organització i Funcionament de Centre (NOFC)
- Acord de Coresponsabilitat
- Projecte lingüístic de centre (PL)
- Pla d'Acció Tutorial (PAT)
- Pla de Convivència
- Pla d'Acollida del Centre
- Carta de Compromís Educatiu
- Pla d'Emergència
- Pla TAC
- Pla Anual de centre
- Memòria Anual

12. Addenda.

13. Certificat d'aprovació del Claustre i del Consell Escolar.

## **1. PROJECTE EDUCATIU DE CENTRE (PEC).**

### **1. 1.- Presentació**

El curs 2014-2015 l'escola desenvolupa el seu Projecte Educatiu de Centre a partir del treball conjunt dels seus professionals, amb un compromís de portar a terme una educació de qualitat que permeti desenvolupar l'autonomia i formació del seu alumnat, per tal de preparar-los per la seva futura vida social i laboral.

### **1.2.- Definició del PEC**

El Projecte Educatiu de Centre és el document base per a la institució escolar, on s'ha de formalitzar i concretar les línies que ens defineixen com a escola i que serà, per a la nostra comunitat, el marc referent de l'acció educativa que es permetrà justificar i legitimar qualsevol actuació que els membres de la comunitat escolar portin a terme.

### **1.3.- Funcions del PEC**

- a. Servir com a document marc, és a dir, com a referència de qualsevol altre document de gestió de la vida escolar.
- b. Adaptar les diferents activitats del centre a les necessitats i les característiques soci-culturals i educatives de l'entorn i del centre.
- c. Crear espais de presa de decisions consensuades que ens permeti ser participatius i democràtics.
- d. Ser un document flexible que ens permeti modificar-lo i adaptar-lo a les noves necessitats de l'entorn, societat,...
- e. Possibilitar i facilitar la participació en el centre als diferents agents externs e interns de la Comunitat Educativa.

### **1.4.- Principis, del Sistema Educatiu**

Segons l'article 2.1 de la LEC el sistema educatiu, en el marc dels valors definits per la Constitució i per l'Estatut, es regeix pels principis generals següents:

- a.- El respecte dels drets i els deures que deriven de la Constitució, l'Estatut i la resta de legislació vigent.
- b.- La transmissió i la consolidació dels valors propis d'una societat democràtica: la llibertat personal, la responsabilitat, la solidaritat, el respecte i la igualtat.
- c.- La universalitat i l'equitat com a garantia d'igualtat d'oportunitats i la integració de tots els col·lectius, basada en la coresponsabilitat de tots els centres sostinguts amb fons públics.

- d.- El respecte de la llibertat d'ensenyament, la llibertat de creació de centres, la llibertat d'elecció entre centres públics o altres centres que els creats pels poders públics, la llibertat de càtedra del professorat i la llibertat de consciència dels alumnes.
- e.- El pluralisme.
- f.- La inclusió escolar i la cohesió social.
- g.- La qualitat de l'educació, que possibilita l'assoliment de les competències bàsiques i la consecució de l'excel·lència, en un context d'equitat.
- h.- El conreu del coneixement de Catalunya, l'arrelament dels alumnes al país, i el respecte a la convivència.
- i.- El respecte i el coneixement del propi cos.
- j.- El foment de la pau i el respecte dels drets humans.
- k.- El respecte i la preservació del medi ambient i el gaudi respectuós i responsable dels recursos naturals i del paisatge.
- l.- El foment de l'emprenedoria.
- m.- La coeducació i el foment de la igualtat real i efectiva entre dones i homes.
- n.- L'afavoriment de l'educació més enllà de l'escola.
- o.- L'educació al llarg de la vida.
- p.- El respecte del dret de mares i pares perquè els llurs fills rebin la formació religiosa i moral que vagi d'acord amb llurs conviccions.
- q.- L'exclusió de qualsevol mena de proselitisme o adoctrinament.

Segons l'article 93 de la LEC:

1. Les administracions han de garantir que els centres públics dels quals són titulars siguin referent de qualitat educativa i d'assoliment dels objectius d'excel·lència i d'equitat que aquesta llei determina.
2. L'escola pública catalana es defineix com a inclusiva, laica i respectuosa amb la pluralitat, trets definidors del seu caràcter propi.
3. Els centres públics es defineixen d'acord amb els principis de qualitat pedagògica, de direcció responsable, de dedicació i professionalitat docents, d'avaluació, de retiment de comptes, d'implicació de les famílies, de preservació de l'equitat, de cerca de l'excel·lència i de respecte a les idees i les creences dels alumnes i de llurs mares, pares o tutors.

4. Els principis definits pels apartats 2 i 3 inspiren el projecte educatiu que cada centre públic ha d'adoptar en exercici de l'autonomia que aquesta llei li reconeix. En tot cas, el projecte educatiu de cada centre s'ha de comprometre expressament a complir aquests principis i ha de determinar la relació amb els alumnes i les famílies, la implicació activa del centre en l'entorn social i el compromís de cooperació i d'integració plena en la prestació del Servei d'Educació de Catalunya.

## 2. ANÀLISI DEL CONTEXT

Per tal d'elaborar el Projecte Educatiu del Centre, d'acord amb les necessitats de la nostra escola, i convertir-lo en una eina útil per la millora de la gestió del centre hem de partir de l'anàlisi de l'entorn. Tindrem en compte els trets més rellevants del context normatiu i del àmbit extern i intern per tal d'identificar les prioritats i de formular els objectius.

### 2.1.- Context Normatiu.

La normativa vigent bàsica que haurem de tenir en compte a l'hora d'elaborar, revisar o modificar el Projecte Educatiu del Centre (PEC) serà la següent:

- a.-Llei Orgànica 2/2006, de 3 de maig), d'Educació – LOE. ([BOE 4.05.2006](#))
- b.-Llei 12/2009, del 10 de juliol d'Educació – LEC.
- c.-Decret 102/2010, de 3 d'agost, d'autonomia dels centres educatius. ([DOGC 05.08.2010](#))
- d.-Decret 155/2010, de 2 de novembre, de la direcció dels centres educatius públics i del personal directiu professional docent. ([DOGC 11.11.2010](#)).
- e.-Decret 181/2008, de 9 de setembre, pel qual s'estableix l'ordenació dels ensenyaments del segon cicle de l'educació infantil. ([DOGC 16.09.2008](#)).
- f.-Decret 142/2007, de 26 de juny, pel qual s'estableix l'ordenació dels ensenyaments de l'educació primària. ([DOGC 29.06.2007](#)).
- g.-Ordre EDU/296/2008, de 13 de juny, per la qual es determinen els procediments i els documents i requisits formals del procés d'avaluació en l'educació primària. ([DOGC 18.06.2008](#))

### 2.2.- Context extern.

Badia del Vallès es va construir al 1975 a efectes d'un pla de promoció pública. Vista des de l'aire té forma del mapa d'Espanya on els carrers es corresponen amb la situació geogràfica de la península. Els seus límits territorials són Sabadell a 1,5 Km, Cerdanyola a 1 km i Barberà del Vallès a 0,5 Km.

Existeixen tres mitjans de transport: La xarxa nacional de ferrocarrils que arriba a Barberà; la línia d'autobusos intermunicipals que uneix Badia del Vallès amb

Barberà, Cerdanyola, Sabadell i Barcelona; carreteres, un accés i sortida de l'autopista C-58.

Badia té una superfície d'un quilòmetre quadrat i per tant no té terrenys per a edificar. Va estar una mancomunitat que pertanyia a Cerdanyola i a Barberà del Vallès fins al 1994 any en que va aconseguir ser independent i tenir un Ajuntament propi.

L'escola Las Seguidillas es va inaugurar en el curs escolar 1975-1976 i està ubicat a l'Avinguda Via de la Plata, s/n, al nord-oest del poble. El centre comparteix recinte i pavelló amb l'escola La Muñeira i, al seu entorn, hi ha l'IES Federica Montseny, el mercat, l'Ajuntament i el Centre Cívic. En els anys 80 l'escola va arribar a tenir tres línies en alguns cicles.

Hi ha un poliesportiu, inaugurat l'any 2008 al centre del poble, amb: piscina coberta, un gimnàs, pavelló esportiu i karate; en l'antic poliesportiu es mantenen: les pistes de tennis, el camp de futbol "Sergi Busquets" i la piscina descoberta.

Hi ha un Centre Cívic en el qual es troba la Federació d'Entitats, l'Escola d'Escacs, diferents associacions culturals, el Departament de Normalització Lingüística, el club de fotografia i es realitzen diferents activitats. També hi ha un Auditori en el qual es realitzen activitats culturals, teatre, concerts, ..

En el municipi hi ha quatre escoles d'Educació Infantil i Primària. Tres de les quals tenen doble línia i una escola és d'una línia. Hi ha dos instituts de secundària.

Hi ha l'edifici "El Molí" on es troben: Serveis Educatius, l'EAP, el Centre de Formació d'Adults, la Formació Ocupacional i els Programes de Formació i Inserció.

En el centre del municipi hi ha l'Ajuntament, el Centre d'Atenció Primària, la biblioteca, el mercat, tres supermercats, correus, la policia, l'església, un casal d'avis, diferents bancs i caixes d'estalvis, restaurants i establiments diversos.

Badia en el seu origen la majoria dels seus habitants eren funcionaris vinguts de la resta d'Espanya (professors, correus, telefònica, guàrdia civils, policia,...), per tant la llengua materna i vehicular era i continua sent el castellà. En els anys 80 el cens de Badia era d'uns 25.000 habitants i es van construir vuit escoles de primària, dos centres de secundària i dues llars d'infants. Al 1995 era de 17.927 persones, d'ençà el registre mostra un descens de població a un ritme d'un 1,3% de mitjana, exceptuant l'any 2010 on hi ha un increment d'un 0,2%; al 2014 hi havia 13.553 persones registrades a Badia.

A Badia del Vallès conviuen dos fluxos migratoris de població amb intensitats diferents. La primera, i més intensa, és la sortida de població a edats joves i joves adultes i, la segona, l'entrada de població amb fills. A Badia, a data 1 de desembre de 2012, hi ha presents moltes nacionalitats, al voltant de 51 països diferents extracomunitaris, Romania i Bulgària, però són poc nombroses comparades amb altres poblacions del voltant. Hi ha un total de 799 persones

estrangeres (5,72% de la població) dels quals 431 són del Marroc seguits pels països Llatinoamericans.

Els nivells d'estudis de la població és baix. Segons les dades facilitades hi ha 131 persones sense estudis, 1.183 que no saben llegir, 1.429 amb titulació inferior a Graduat Escolar, 4.096 amb primària o EGB 1<sup>a</sup> etapa completa, 1.955 amb batxillerat elemental, EGB 2<sup>a</sup> etapa o ESO, 708 amb FP 1r grau o grau oficial, 408 amb FP 2n grau o mestratge, 528 amb batxillerat superior, BUP o COU, 155 amb diplomatures o altres titulacions mitjanes, 132 amb llicenciatures universitàries i 9 amb doctorats o estudis de postgrau.

Malgrat que l'atur castiga la població de Badia del Vallès, una de les poblacions amb més alt índex d'atur 27%, s'ha de destacar que la categoria professional de la població de Badia ocupada es concentra en segments mitjans baixos i baixos, representen un 73% el conjunt d'operaris i subalterns. Per altra banda, tècnics, administratius i encarregats concentren el 25%. Entre el 2010 i 2011 augmenta la qualificació professional per la incorporació de joves formats, al mateix temps que disminueixen els operaris amb experiència a la indústria. Si mirem la distribució dels ocupats de Badia al 2011 ocupa el primer lloc el sector de la indústria i energia (34%), seguit de serveis empresarials (25%), serveis col·lectius (14%), comerç i hostaleria (15%), administració pública (5%) i construcció (5%). En referència als desocupats s'ha de destacar que el 90% es concentren en tres sectors: construcció (40%), serveis a les empreses (32%) i comerç i hostaleria (18%).

A Badia del Vallès es desenvolupen, bàsicament, les següents activitats econòmiques: comerç i hostaleria (representa el 34%) i administració pública (21%). Badia del Vallès és el municipi amb la relació més baixa de llocs de treball per 1.000 habitants de 16 a 64 anys a la comarca.

Badia del Vallès, en el darrer decenni, no ha assolit mai un índex de renda bruta superior al 70% de la mitjana de Catalunya.

La llengua vehicular de les famílies és el castellà, exceptuant les famílies immigrants que utilitzen el seu idioma o dialecte per comunicar-se. L'escola és el lloc on el català és la llengua vehicular.

El centre s'ha anat adaptant al llarg dels anys als diversos canvis produïts: creixement demogràfic, immigració, canvis en el món educatiu i en la societat en general... Canvis, al cap i al fi, que fan que l'acció tutorial estigui en procés constant de revisió i adaptació a la nova realitat educativa del nostre centre.

Les relacions amb l'entorn podríem definir-se com a bones, va estar una de prioritats en el PAC 2009-2014. Es programen col·laboracions educatives amb les diferents entitats de Badia del Vallès: Ajuntament i altre entitats esportives i culturals de la població. S'ha fet un treball en xarxa molt important durant molts anys que ha permès sistematitzar unes actuacions diferencials d'altres poblacions.

La valoració de les enquestes de satisfacció que es passen anualment a la Comunitat Educativa és, en general, força positiva: les famílies un 80,14%; els alumnes de 6è un 84% i; el professorat un 77,41%.

L'AMPA és força col·laboradora amb totes les activitats proposades en el centre i ofereix un gran recolzament. Malgrat que el nombre de socis és molt elevat el grup de persones que col·laboren directament és força reduït. L'AMPA va fent petites aportacions econòmiques als diferents cicles per tal d'anar millorant materials i biblioteca.

Una altra font important per mantenir l'edifici en bones condicions són el conserge i l'Ajuntament; entre els dos realitzen qualsevol millora que se li demana o petita obra. També es signa un conveni amb l'Ajuntament que ens permet anar millorant espais i recursos.

L'AMPA ofereix activitats extraescolars adreçades a tots els infants de l'escola, però el nombre de nens/es apuntats és reduït. Algunes de les activitats oferides s'han hagut de deixar de fer perquè l'alumnat es va anar donant de baixa i no els és possible mantenir l'activitat.

### **2.3.- Context intern.**

Els processos de coordinació s'han convertit en un dels punts importants i de qualitat que ens permet gestionar de forma compartida la informació entre tota la Comunitat Educativa.

Des del curs 2005 el centre, com a resultat de la il·lusió i de les ganes de millora, ha participat en diferents projectes d'innovació com a eina o mitjà per millorar els resultats educatius dels alumnes: PELE (2005-2008 i 2009-2012); Auxiliars de Conversa (2006 i 2013); Projecte de ciències en anglès (2006); Pla Impuls de la Lectura (2012-2015) i el Pla d'Autonomia de Centres que ens ha aportat una millora de l'organització, gestió i recursos del centre

Respecte a les característiques del centre, l'escola Las Seguidillas, és un centre d'Educació Infantil i Primària de dues línies. El claustre està format per 31,5 mestres i 1 TEI (Tècnica d'Educació Infantil): 9 d'Educació Infantil, 13,5 de Primària, , 3 d'Anglès, 2 d'Educació Física, 2 de música, 1 d'Educació Especial i 1 d'Audició i Llenguatge. Com a recursos humans externs, el centre compta amb una psicopedagoga de l'EAP, servei de logopèdia del CREDA, una LIC i una vetlladora durant 15 hores setmanals. A més a més intervenen: una monitora de sardanes, durant dues hores setmanals amb el grup de primer nivell del Cicle Mitjà

L'edifici disposa de:

- ✓ 18 aules de grup-classe. Totes les aules de primària estan dotades amb Pissarres Digitals, kit de projecció i accés a internet. També s'han dotat 4 aules d'Educació Infantil amb kit de projecció i accés a internet.
- ✓ Una aula d'informàtica, ubicada a la planta primera. El centre va estar admès en el projecte Heura i va ser cablejat en el curs escolar 2008-2009. Disposava de: 18 ordinadors, un disc dur extern, un escàner, una impressora, una pissarra digital i un canó, un lector de documents, dos càmeres de vídeo i sis fotogràfiques. També hi ha un carro multimèdia format per: un portàtil, un



canó un DVD i altaveus. També el centre disposa de 6 portàtils per fer treball en grup al CS.

- ✓ Una aula de música. Aquesta aula està dotada amb P.D.I, kit de projecció i accés a internet, instruments musicals, òrgan i equip de música.
- ✓ Una aula de plàstica. Es troba a la primera planta i ocupa part de l'antic laboratori de ciències naturals. Hi ha un forn per coure el fang. S'utilitza com a aula plàstica quan es fan els tallers de cicles.
- ✓ Una aula d'anglès-informàtica. L'antic laboratori d'idiomes, ubicat a la segona planta, ha estat engrandit amb l'aula del costat reconvertint-se en una aula d'idiomes quan l'escola es va quedar amb una línia. La renovació dels mètodes d'ensenyament, sobretot a les llengües, exigeix la dotació i utilització màxima d'aquesta instal·lació. És per això que s'ha renovat completament i s'ha adaptat a les noves tecnologies. Consta d'una pissarra digital, un ordinador i un canó, un lector de documents, un DVD gravador, un convertidor de cintes en CD's, una televisió, biblioteca en anglès i una aula d'informàtica amb 12 ordinadors amb connexió a internet.
- ✓ Dues aules d'AAD.
- ✓ Una tutoria per a grups reduïts per infantil.
- ✓ Una sala de psicomotricitat. Està al costat del teatre. L'AMPA va invertir en la renovació de la sala canviant el terra per parquet i, juntament amb l'escola, es va renovar el material de psicomotricitat. Aquesta aula es fa servir en horari extraescolar.
- ✓ Una sala d'audio-visuals. Antic laboratori de ciències naturals. S'ha convertit en una sala polivalent on es fan projeccions, reunions, danses i altres activitats del centre. Consta d'un equip de projecció amb ordinador, DVD gravador, projector i equip de so. També hi ha un equip de música.
- ✓ Un teatre o sala polivalent. L'escenari fou construït a l'any 83 per l'Ajuntament amb pressupost del centre. El curs 2008-2009 es van canviar les cortines entre l'AMPA i l'escola per tal que complissin la normativa i al 2009-2010 es va millorar la instal·lació del so. És una aula polivalent en la qual es fan més activitats.
- ✓ Vuit tutories, una d'elles utilitzada per l'EAP.
- ✓ Un menjador, utilitzat per una mitjana de 125 usuaris, dels quals 109 tenen beca de menjador concedida per l'Ajuntament, Consell Comarcal i la fundació privada de Probitas. L'AMPA va sol·licitar la remodelació d'aquest espai a l'Ajuntament portant-se a terme a l'estiu del 2011.
- ✓ També té un pavelló que forma part del conjunt escolar edificat per la Generalitat i compartit amb l'escola La Muñeira. Es van instal·lar plaques solar (situades a la teulada de la Muñeira) les quals donen aigua calenta al pavelló. Està dotat de material esportiu comprat a mitges entre les escoles Muñeira i Seguidillas. També té una sortida d'emergència. Aquest pavelló és utilitzat pel departament d'esports de l'Ajuntament de Badia i per diverses associacions en activitats extraescolars.
- ✓ Una pista poliesportiva i patis diferenciats per Primària i Infantil. La pista poliesportiva exterior va ser renovada l'estiu del 2009 amb dotació econòmica del Govern espanyol i promoguda per l'Ajuntament de Badia. Es va fer el terra i el clavegueram nou i es van posar 2 porteries noves de futbol i 4 cistelles de bàsquet als laterals. Es van pintar les línies del camp de futbol i les de les dues pistes de bàsquet. Aquesta pista és utilitzada pel departament d'esports de l'Ajuntament de Badia per activitats extraescolars. El curs escolar 2009-2010 es va obrir a tota la població juvenil de Badia amb el programa "Patis oberts" que des de l'Ajuntament es va posar en marxa.

D'altra banda el centre ofereix per als pares que tenen problemes per incompatibilitat d'horaris: una hora de monitoratge de 8:00 a 9:00 del matí, menjador escolar i monitoratge de 13:00 a 15:00 hores per als seus usuaris i activitats extraescolar a partir de les 17:00 hores.

Una de les característiques del centre és que sempre està obert a les activitats organitzades des del municipi ja que el centre creu en la necessitat de capacitar el nen/a per tal de poder-se relacionar amb autonomia i esperit crític per reforçar les seves relacions socials bàsiques, apropant-lo a les situacions d'aprenentatge de l'entorn. És per això que es participa en el Pla Educatiu de l'Entorn i en les activitats que des del mateix Pla s'ofereixen, així com també en totes les reunions dels diferents àmbits: salut, educatiu, cultural,... També participa en totes les activitats que des de l'Ajuntament ofereixen.

L'escola Las Seguidillas inclou en el seu projecte educar per la sensibilització per tot el que té a veure amb les manifestacions artístiques. Posar-la a l'abast de tots els nens i nenes és l'objectiu que es proposa el centre a partir d'un exercici permanent de desenvolupament dels sentits, les aptituds i les habilitats mitjançant el teatre, la dansa, la poesia, la música i l'expressió plàstica. Així doncs, l'organització del centre permet la realització d'aquestes activitats en petit grup: grups o instrumentals, dansa, cantata, etc....

És per totes aquestes característiques que el centre hauria de comptar amb una escala d'emergència, escala que havia estat concedida al centre però no es va realitzar per les retallades.

### **3. TRETOS D'IDENTITAT DEL CENTRE**

#### **3.1 MISSIÓ**

La missió de l'Escola LAS SEGUIDILLAS és proporcionar als/a les alumnes un servei educatiu que afavoreixi el seu desenvolupament personal i acadèmic de manera que estiguin preparats per a assolir les competències necessàries per a la seva integració i participació en la societat. El nostre objectiu és l'educació integral dels nens i nenes amb l'atenció individualitzada que dona resposta a la diversitat.

Som una escola pública, catalana i laica, amb un equip docent que garanteix la participació activa de tots els seus membres. Els aspectes fonamentals del centre són: la tolerància, la responsabilitat, el pluralisme i la coeducació.

Prenent com a referència els nostres trets distintius, els principis bàsics de la nostra visió són: Atenció al desenvolupament emocional com a base per al desenvolupament de l'adquisició dels aprenentatges: l'educació integral dels nens i nenes amb l'atenció individualitzada que dona resposta a la diversitat.

- Atenció a les finalitats de la institució escolar que han estat expressades en termes de 8 competències, seguint l'orientació de la Unió Europea: l'assoliment de les competències bàsiques.
- Renovació pedagògica fent que l'activitat escolar respongui a les necessitats dels infants segons la realitat social i les necessitats actuals: Potenciar l'ús de les Llengües Estrangeres que abasta:

- ✓ L'aprenentatge des de E.I 3 fins a 6è curs de primària.
- ✓ La presència de dos mestres especialistes a totes les classes de primària permetent així una millor atenció al grup.
- ✓ Una hora de Coneixement del Medi en anglès al Cicle Superior.
- Atenció als valors que cal desvetllar des de la primera infància i que s'han de quedar arrelats en la tradició cultural amb integració de l'activitat que es fa amb el cos físic, el desenvolupament psicomotor i l'establiment de la relació amb els altres: la dansa, el teatre, els tallers i les festes tradicionals són eix transversal del centre.
- Educació dinàmica i activa basada en la comunicació, descobriment i construcció de coneixement: presència i ús de les noves tecnologies en el centre.
- Atenció a totes les dimensions humanes: somàtica, cognitiva, emocional, social i de solidaritat entre persones, pobles i cultures: prioritització en els processos d'acollida i integració de l'alumnat nouvingut i impuls als bons hàbits alimentaris, al respecte i conservació de l'entorn i a un consum mesurat i sostenible.

### 3.2 VISIÓ

La visió que tenim del que ha de ser la nostra escola abasta l'àmbit curricular i social. Volem arribar a ser una escola amb alumnes amb capacitat de poder adquirir les competències necessàries per ser un ciutadà del segle XXI:

1. Que sigui capaç de comprendre i expressar pensament, opinions i sentiments amb sistemes integrats de codis (cb1)
2. Que conegui i es sensibilitzi en les realitzacions culturals més properes (cb2)
3. Que sàpiga accedir als sistemes i tecnologies digitals per informar-se, construir coneixement o comunicar-se (cb3)
4. Que sigui capaç de veure com determinades realitats es poden reduir a nombres i sigui capaç de comprendre les relacions lògiques que s'estableixen entre ells (cb4)
5. Que sigui capaç d'aplicar continguts apresos per a resoldre noves situacions d'aprenentatge (cb5)
6. Que sigui capaç d'adquirir el coneixement amb autonomia i alhora, sigui conscient de la seva provisionalitat (cb6)
7. Que sigui capaç d'activar els seus sentits per copsar la realitat i actuar amb eficàcia i prudència (cb7)
8. Que aprengui a conviure superant els conflictes habituals i assumir la responsabilitat de contribuir al bé comunitari (cb8)

Per tal d'aconseguir-ho volem:

- Millorar les competències bàsiques de l'alumnat incidint especialment en l'àmbit social, comunicatiu i matemàtic.
- Millorar l'ús de les noves tecnologies a l'aula.
- Atendre la diversitat de l'alumnat mitjançant els agrupaments flexibles, els desdoblaments, els tallers...
- Impulsar l'ús de la llengua estrangera a diferents espais de l'escola.
- Prioritzar l'acollida i la integració de l'alumnat nouvingut.
- Estimular la competència expressiva amb llenguatge corporal i verbal amb creativitat i gust estètic.

- Millorar la comunicació amb les famílies i potenciar l'apropament família-escola.
- Participar i col·laborar amb les comissions del PEE, Ajuntament, l'ASEF i Serveis Educatius.

### 3.3 VALORS

Els valors que l'escola Las Seguidillas vol transmetre i en els quals es sosté són:

- El respecte dels drets i deures de la comunitat educativa.
- Una bona convivència entre tots els membres de la comunitat escolar i municipal.
- Un esperit de treball i millora de totes les opcions educatives del centre i aprofitar-ne les fortaleeses de cadascuna d'elles.
- El pluralisme ideològic i el respecte individual evitant així situacions de discriminació, menyspreu i/o conflicte.
- La rellevància dels pares/mares en l'aprenentatge dels seus fills/es potenciant la coresponsabilitat educativa de tots.

### 3.4 DAFO

#### Anàlisi DAFO

Amenaces	Oportunitats
Nivell socioeconòmic i cultural baix de moltes famílies.	Participació en el reforç escolar CROMA.
Alt índex de famílies desestructurades amb risc d'exclusió social.	Tenir els llibres socialitzats.
Poca implicació d'una part important de les famílies del centre en l'educació dels seus fills/es.	Participar en activitats organitzades per entitats del municipi (sardanes, piscina, biblioteca, visites mercat,..).
Substitucions no cobertes des del primer moment.	Bon treball en xarxa: CAP, Ajuntament, escoles,.. per ajudar les famílies.
Massa burocràcia per a qualsevol projecte en que es participi.	Bon servei d'atenció a la primera infància.
Falta de recursos per atendre l'alumnat amb problemes (aprenentatge, conductuals,..).	Tenir sisena hora.
Entorn poc afavoridor per la utilització del català.	Tenir diversos ajuts per les famílies: beques NEE, menjador, material.
Desmotivació dels joves en relació al futur.	
Falta d'higiene d'alguns alumnat, que de vegades repercuteix en la interrelació entre iguals.	
Fortaleeses	Debilitats
Implicació de la major part del professorat en la millora dels resultats de l'alumnat.	No tenir estabilitat del claustre.
Claustre cohesionat amb alt nivell d'implicació i formació.	No poder retenir en el centre aquell docent interí implicat en els projectes del centre.
Recolzament i proximitat per part de l'equip directiu al professorat.	Precarietat laboral del personal docent, administratiu i laboral.

Molts projectes encetats i amb llarga tradició a l'escola.	Haver de fer l'hora d'acollida a infantil per la 6a hora: no poder dedicar-la a les famílies, alumnes i organització
Moltes activitats amb grups reduïts a tots els cicles: tallers, agrupaments lectura, projectes,...	Poca puntualitat per part del professorat a les reunions.
Un bon traspàs d'informació per part dels coordinadors/res, monitores de menjador i del reforç CROMA.	Poca obertura del professorat per a fer participar les famílies dins l'aula.
Bona planificació i organització d'horaris per atendre les necessitats de l'alumnat.	No poder endurir certes normes d'escola vers les famílies: higiene, puntualitat, conductuals..
Tenir més professorat per ser CAEP.	Falta d'hores de coordinació per poder organitzar reforços, coordinacions de reduccions de jornades,..
Gran implicació dels pocs membres que formen l'AMPA.	
Tenir un conserge polivalent i que ajuda en moltes tasques.	

#### 4. OBJECTIUS EDUCATIUS I PRIORITATS D'ACTUACIÓ

Dividirem els objectius en quatre:

**Àmbit pedagògic,** relacionats directament amb els processos d'ensenyament-aprenentatge:

1. Definir la millora dels resultats educatius dels nostres alumnes per tal de proporcionar-los les competències necessàries que facilitin la seva integració en la societat actual.
2. Millorar la cohesió social atenent la diversitat de l'alumnat.
3. Revisar, adequar i incrementar la utilitat del Projecte Educatiu de Centre amb la participació de la Comunitat Educativa.
4. Desenvolupar un Acord de Coresponsabilitat 2014–2016.
5. Consolidar i potenciar la realització de diferents projectes d'innovació educativa propis i externs d'acord amb els objectius del Projecte Educatiu de Centre.
6. Potenciar l'intercanvi de bones pràctiques docents i la formació permanent per tal crear processos de reflexió i millora.
7. Potenciar el treball cooperatiu de l'alumnat, sent les colònies el mitjà per establir relacions entre l'alumnat en un ambient diferent a l'escolar i familiar.

**Àmbit de govern i coordinació**, treballar en equip és un factor d'èxit:

8. Vetllar pel bon funcionament dels mecanismes de coordinació interns per tal que repercuteixin positivament en el desenvolupament de l'activitat docent.

**Àmbit relacional**, amb les famílies i l'entorn

9. Mantenir i millorar les relacions amb les famílies del centre, les institucions i entitats de la població i del Departament d'Educació.

**Àmbit de gestió i recursos**.

10. Optimitzar els recursos propis del centre, tant humans com materials.

## **5. PRINCIPIS QUE FONAMENTEN EL PROJECTE DE CENTRE I LES ACCIONS QUE EL DESENVOLUPEN.**

El professorat del centre va plantejar-se la necessitat de fer una reflexió sobre com organitzàvem tot el procés d'aprenentatge amb els/les alumnes, sobretot a partir del cicle inicial d'educació primària. La metodologia de com ho portàvem a terme ens preocupava i és per això que ens vam plantejar iniciar un canvi, que no fos un aprenentatge mecànic sinó que fos significatiu.

Els canvis de l'escola s'han de produir a partir de la necessitat dels alumnes i d'un procés de reflexió del professorat. Aquesta transformació requereix un temps i per altra banda que els professionals que intervenen en tot aquest procés posin en pràctica metodologies noves, definides i contrastades; d'altra banda, l'organització del centre ha de facilitar, en la mesura que sigui possible, que l'equip de mestres pugui disposar de recursos humans que li permetin portar a terme aquest canvi (p.ex. suport a les aules que inicien el canvi de metodologia per tal de desenvolupar aquesta nova programació, desdoblaments...)

**Principis que fonamenten el projecte educatiu:**

5.1.- El treball competencial.

5.2.- L'alumne és el protagonista del procés d'aprenentatge i el mestre l'encarregat de guiar aquest procés.

5.3.- La visió competencial de l'ensenyament, és a dir, que l'aprenentatge realitzat sigui funcional i aplicable.

5.4.- La consideració de que les competències a assolir han de tenir en compte l'àmbit personal, interpersonal i social. Fet que comporta una revisió dels objectius més tradicionals de l'escola i prioritzar aquells que siguin més procedimentals i actitudinals i una adaptació dels nostres espais a la metodologia que utilitzem. Si treballem per competències haurem d'avaluar per competències.

5.5.- La no existència d'una única metodologia per donar resposta a les necessitats d'aprenentatge i, per tant, la combinació i selecció de diferents opcions metodològiques ens permetran donar resposta a les necessitats de cada alumne en funció dels continguts.

5.6.- El treball cooperatiu entre professionals, la formació i l'intercanvi de bones pràctiques. L'organització escolar vetllarà per afavorir la creació d'espais a on es pugui dur a terme aquest treball cooperatiu i intercanvi entre professionals.

5.7.- Desenvolupament de la competència lingüística prenent com a base l'oralitat.

5.8.- El desenvolupament de l'aprenentatge de la llengua estrangera.

5.9.- La transferència d'aprenentatges

**Les accions que desenvolupa el centre en sintonia amb aquests principis són:**

#### **A nivell de tot el centre:**

- El projecte interdisciplinari que relacionem amb l'eix transversal del centre.
- Les festes com a element de tradició arrelades a la nostra cultura i entorn.
- Anglès a nivell oral i funcional.
- Treball de les TIC.
- Utilització del bloc de l'escola.
- Treball del càlcul mental (visita mercat, botigueta, quinzet).
- Projecte Escolta'm, per afavorir la comunicació i un lligam més proper entre el/la tutor/a i els seus alumnes.
- Diferents sortides orientades a proporcionar als nostres alumnes experiències de caire més cultural.
- Colònies a tota la primària, per afavorir la relació i cohesió entre l'alumnat i els mestres.
- Projecte d'impuls a la lectura: fer preguntes, fer hipòtesis, inferir i resumir
- Lectura d'àlbums il·lustrats.

#### **A Educació Infantil:**

A l'etapa d'Educació Infantil l'objectiu principal és atendre als nens i nenes per tal de que puguin arribar a desenvolupar les capacitats incloses en aquests quatre eixos essencials:

1. Aprendre a ser i actuar de forma cada vegada més autònoma
2. Aprendre a pensar i a comunicar
3. Aprendre a descobrir i tenir iniciativa
4. Aprendre a convida i habitar el món

Per tal de desenvolupar-les l'organització escolar i metodologia que utilitzem està basada en els següents punts:

- Treball globalitzat i transversal a partir de: centres d'interès, de projectes i a través de la rotllana o gran grup, racons, ... on s'aprenen habilitats i

- capacitats per conviure, on afavorim l'autonomia personal i els aprenentatges amb els altres.
- Les tasques proposades estan basades principalment en l'observació, experimentació i manipulació amb l'objectiu de dotar-les de funcionalitat i significat per als nostres alumnes.
  - Projecte d'impuls a la lectura, en el qual es desenvolupen les diferents metodologies per afavorir el gust per la lectura i que inclou el treball d'àlbums il·lustrats portat a terme per tota l'escola.
  - El treball de l'art com a expressió artística basada en l'experimentació, manipulació de diferents tècniques i materials per tal d'entendre l'art com un mitjà per expressar els sentiments.
  - Una adaptació graduada durant els primers dies dels alumnes d' E.I.3.
  - Comptem amb l'ajut d'una Tècnica en Educació Infantil que atén sobretot a l'alumnat d'E.I.3.

Priorització a nivell organitzatiu del desdoblament de grups, per poder atendre d'una forma més individualitzada als alumnes. Es fan desdoblaments en les següents activitats:

- ✚ Projecte d'estimulació del llenguatge i la parla a Educació Infantil, portat a terme per la mestra d'Audició i Llenguatge de la nostra escola. Aquest projecte està orientat a millorar l'ús, el llenguatge i la parla del català. I alhora és una eina que permet detectar possibles dificultats en el llenguatge de l'alumnat.
- ✚ Treball del llenguatge oral utilitzant diferents materials i racons de joc simbòlic.
- ✚ Treball sistemàtic del càlcul mental.
- ✚ Iniciació a la lectura i l'escriptura.
- ✚ Psicomotricitat a E.I. 3 i E.I.4.
- ✚ Treball de les TIC E.I.4 i E.I.5.

### **A Cicle Inicial:**

- Canvi metodològic amb caire més competencial en les àrees de matemàtiques i català.
- Iniciació a la recollida de dades i elaboració de gràfics.
- Mitja hora de lectura diària.
- Recerca de materials relacionats amb els continguts d'aula.
- Treball de la comprensió lectora a través de textos en diferents formats i suports.
- Tallers de plàstica per manipular diferents tècniques i materials.
- Treball de l'hort a l'aula.
- Activitats realitzades al carrer o en espais públics per treballar continguts d'aula en situacions quotidianes.
- Fomentar l'autonomia personal i la responsabilitat tant en l'àmbit escolar com a fora de l'escola.



**A Cicle Mitjà:**

- Recollida de dades i elaboració i interpretació de gràfics (sobretot a les àrees de matemàtiques, medi i a l'hora de projecte)
- Càlcul mental i resolució de problemes a partir de situacions reals (discussió i raonament)
- Adquisició de les competències matemàtiques a partir de la manipulació de materials
- Treball cooperatiu en les diferents àrees d'ensenyament-aprenentatge (tutoria, matemàtiques, medi, projecte...)
- Treball de la comprensió lectora a través de textos i els acords presos en la formació de l'Impuls a la lectura
- Llengua i pensament: treball d'expressió i comprensió escrita i oral a partir de diferents tipologies textuais com a mitjà de comunicació que permet l'accés a la cultura.
- Treball específic de la llengua anglesa a partir d'activitats complementàries (petites representacions teatrals, racons...)
- Participació a la Cantània, com a projecte que potencia la sensibilitat i permet gaudir de la interpretació en gran grup
- Treball de les danses tradicionals catalanes, fet que permet conèixer una manifestació artística pròpia del territori de l'alumne/a.
- Tallers de plàstica per manipular diferents tècniques i materials.
- Jornada de jocs lúdics Barberà-Badia.

**A Cicle Superior:**

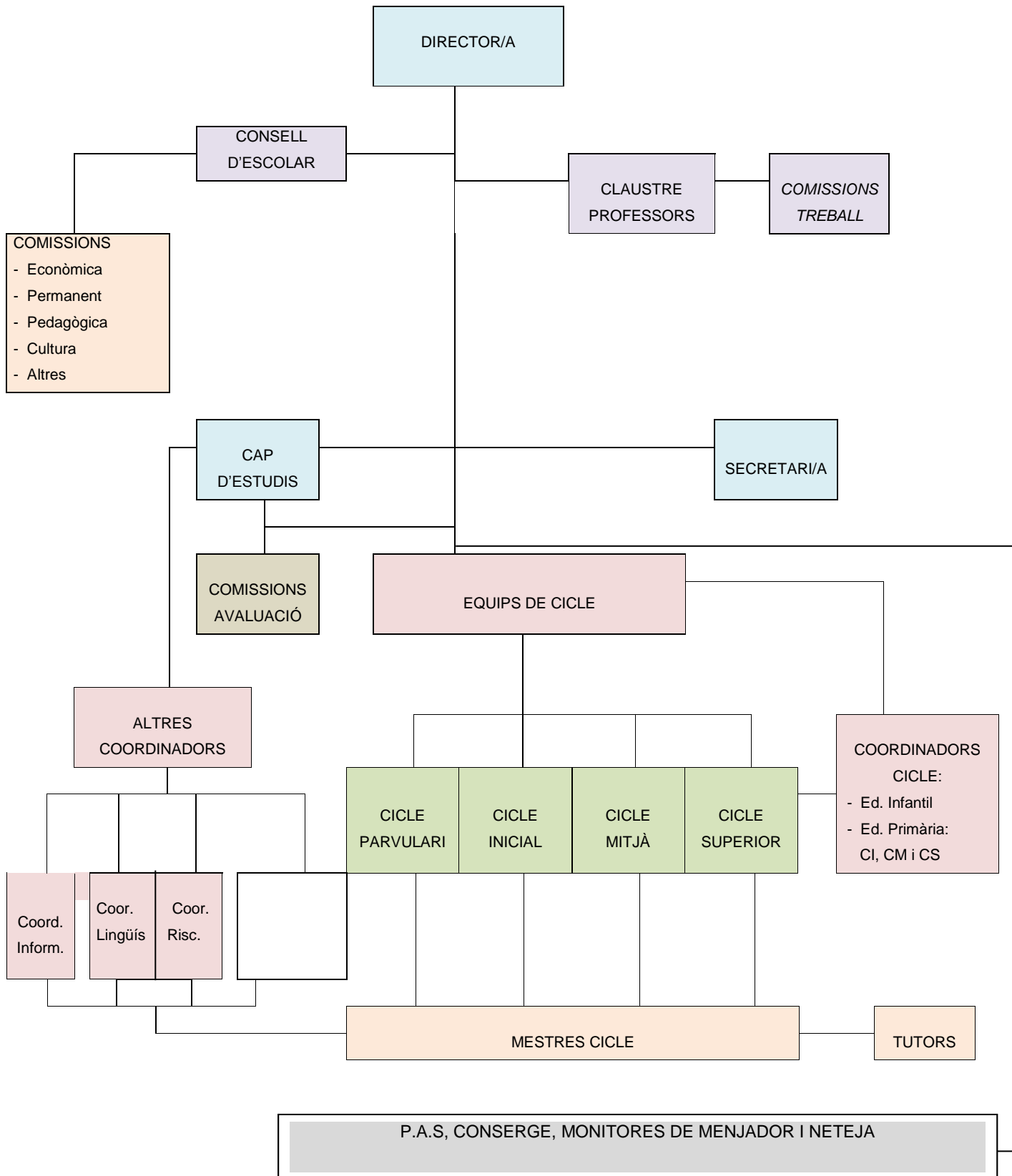
- Treball de la comprensió lectora a través de textos, imatge amb diferents formats, utilització de les TIC's,
- Representacions de petites obres de Halloween en anglès.
- Elaboració i filmació d'una recepta de cuina a 5è en llengua anglesa.
- Elaboració d'un programa de radio a 6è en llengua anglesa.
- Sciences.
- Teatre.
- Tallers de plàstica per manipular diferents tècniques i materials.
- Treballs en grup i exposicions orals.
- Treball de conjunt instrumental.
- Tallers de jocs matemàtics i raonament.
- Treball de lectura progressiva de gràfiques a nivell competencial.
- Projecte de llengua i pensament.

**6. ESTRUCTURA ORGANITZATIVA DEL CENTRE I MECANISMES DE PARTICIPACIÓ**

Els organigrames són la representació gràfica de l'estructura orgànica i de funcionament d'una organització.

D'acord amb la Llei d'Educació de Catalunya cada centre disposa d'autoritat en els àmbits pedagògic, organitzatiu i de gestió dels recursos humans i materials. Els criteris que defineixen l'estructura organitzativa del centre han de quedar recollits en el Projecte Educatiu.

L'organigrama de l'Escola Las Seguidillas queda reflectit de la següent manera:



**Òrgans col-laboradors: L'AMPA**

## **7. COL-LABORACIÓ I COMUNICACIÓ ENTRE ELS DIFERENTS SECTORS DE LA COMUNITAT EDUCATIVA I L'ENTORN.**

L'escola ha d'estar oberta, participativa i col·laboradora amb la xarxa social del municipi. Les famílies han de poder participar de forma activa i sentir-se part responsable en l'educació del seus fills.

El treball conjunt de família – escola facilita la confiança i el respecte entre les dues parts i ajudarà a consolidar els objectius marcats en el projecte de direcció i en el PEC; així com impulsa també la col·laboració del centre amb l'entorn.

Per tant, el claustre de professors ha de preveure mecanismes de participació de l'alumnat, professorat i famílies en la vida del centre. El centre té molt en compte el treball de l'Associació de Pares i Mares amb la qual manté una estreta col·laboració.

L'AMPA del centre participa en el pla d'acollida dels alumnes de E.13 i els de nova incorporació; la coordinació en les activitats extraescolars; la participació en les diferents comissions; en les festes tradicionals del centre, la festa d'acomiadament de l'alumnat de 6è curs i en qualsevol altra activitat que se'ls proposa.

Badia va ser una de les poblacions pioneres en Plans Educatius d'Entorn, xarxa en la qual l'escola ha participat des de l'inici. També hi ha una gran participació i relació entre les diferents institucions educatives del municipi: Llars d'Infants, Instituts, escoles.

La coordinació amb els Serveis Socials i educadors/res de l'Ajuntament tenen un paper rellevant per tal de garantir una educació integral i personalitzada. Pensem que el procés educatiu ha de ser global i per tant no podem separar l'aspecte educatiu del social: beques, intervencions amb les famílies, espais infantils i juvenils, ...

La Comissió Social, que es reuneix mensualment, està integrada per: una persona de l'equip directiu, la psicopedagoga del centre, l'assistenta social, els mestres d'educació especial i/o qualsevol altre agent que es consideri oportú en el tractament d'un cas en concret.

La coordinació amb la psicopedagoga del centre queda recollida dins de l'horari dels mestres d'AAD i del cap d'estudis un cop per setmana.

També considerem important que en el procés formatiu de l'alumnat puguin intervenir altres institucions socials com ara: Tallers d'estudi CROMA, el pati de la mainada, els patis oberts, el casal de joves, activitats extraescolars esportives, activitat lectora LECXIT, ...

## 8. OBJECTIUS GENERALS DEL PEC.

Els objectius generals del PEC tenen 3 vessants:

- ✓ La millora dels resultats educatius.
- ✓ La millora de la cohesió socials.
- ✓ La millora de la gestió

La participació de la Comunitat Educativa serà cabdal per poder avançar en la millora de tots els àmbits.

### **OBJECTIU 1.- Millorar els resultats educatius.**

**1.1.-** Fer de l'avaluació un instrument integrat en el procés d'aprenentatge per tal de poder analitzar el rendiment acadèmic i proposar millores a nivell de grup i individuals. Anàlisi dels resultats acadèmics de les proves externes i internes.

*1.1.1.- Adaptar i revisar, en cas necessari, les proves d'avaluació interna que s'apliquen en cada nivell.*

*1.1.2.- Analitzar els resultats de l'avaluació interna i externa per a proposar millores.*

**1.2.-** Revisar la metodologia de l'aula i adequar els materials, els espais, els instruments d'avaluació, l'organització de l'aula, a una visió més competencial de l'ensenyament i de l'aprenentatge.

*1.2.1.- Valorar el material didàctic actual en funció del nivell d'activitats competencials proposades. En cas necessari, substituir-lo progressivament.*

**1.3.-** Revisar la seqüenciació de continguts i metodologia de les diferents àrees des de l'educació Infantil fins a l'etapa de l'educació primària. Recollint els acords metodològics i d'organització d'aula acordats.

*1.3.1.- Recollir per escrit els acords metodològics i d'aula acordats pels cicles com a línia d'escola.*

**1.4.-** Potenciar l'ús de les noves tecnologies a l'aula com a eina per millorar les diferents competències.

*1.4.1.- Elaborar el Pla TAC del centre.*

*1.4.2.- Introduir activitats amb TAC a les programacions d'aula.*

**1.5.-** Potenciar i consolidar la realització de diferents projectes d'innovació educativa específics i els predeterminats pel Departament: ILEC, PELE, Escolta'm,....

*1.5.1.- Reflexió i valoració dels diferents projectes.*

**1.6.-** Donar continuïtat als projectes específics del centre: Teatre, taller d'instruments, dansa, tallers plàstics, projecte de llengua a infantil, grups flexibles de lectura, ½ hora de lectura diària,..

*1.6.1.- Integrar aquestes activitats en les activitats curriculars i sistematitzar-les per cicles.*

**OBJECTIU 2.- Millorar la cohesió social.**

**2.1.-** Establir els criteris d'atenció a la diversitat que ens permetin millorar els resultats i la cohesió social dels nostres alumnes.

*2.1.1.- Analitzar la tipologia de necessitats educatives del nostre centre des de la Comissió d'Atenció a la Diversitat.*

*2.1.2.- Dissenyar i analitzar periòdicament el Plans Individualitzats*

**2.2.-** Revisar l'organització dels recursos humans del centre per tal d'atendre les necessitats dels nostres alumnes de la forma més personalitzada possible.

*2.2.1.- Revisar els instruments de recollida d'informació que es fa servir a les comissions d'avaluació.*

*2.2.2.- Adequar i flexibilitzar l'organització dels reforços, desdoblaments, grups flexibles, ... així com les sessions d'educació especial d'acord amb la comissió d'atenció a la diversitat.*

**2.3.-** Fomentar la participació de les famílies en la vida del centre formant així part en l'educació dels nens i nenes.

*2.3.1.- Realitzar enquestes de satisfacció anuals a famílies i alumnat de 6è curs de primària.*

*2.3.2.- Organitzar activitats en les quals les famílies participin en la vida del centre: festes populars, sopars d'acomiadament d'etapa, festivals, jornades,...*

**OBJECTIU 3.- Millorar la gestió organitzativa del centre.**

**3.1.-** Revisar i actualitzar la documentació del centre:

*3.1.1.- Revisar i actualitzar la documentació oficial del centre: NOFC (normes d'organització i funcionament de centre) i projecte lingüístic.*

*3.1.2.- Elaborar el Pla TAC, el Pla Anual i el Pla de Convivència).*

**3.2.-** Desenvolupar i avaluar els objectius acordats en l'Acord de Coresponsabilitat.

*3.2.1.- Desenvolupar i avaluar els objectius acordats en l'AC 2014 – 2016 durant els cursos 2014 - 2015 i 2015 – 2016.*

*3.2.2.- Proposar activitats o projectes encaminats a la millora dels resultats i cohesió.*

**3.3.-** Fomentar la reflexió educativa a partir de l'intercanvi de bones pràctiques.

**3.3.1.-** *Organitzar unes trobades pedagògiques de forma periòdica on es fomenti l'intercanvi de bones pràctiques.*

**3.4.-** Continuar amb la coordinació amb altres entitats: centres educatius, llars d'infants, instituts de la població, Ajuntament, Serveis Educatius, EAP, PEE...

**3.4.1.-** *Potenciar la coordinació PRIM – SEC de la població.*

**3.4.2.-** *Potenciar la coordinació LLARS – ED. INF de la població.*

**3.4.3.-** *Participar en les reunions que organitzen les diferents institucions de la població: Ajuntament, Serveis Educatius, EAP, PEE..*

**3.5.-** Prioritzar les necessitats de millora dels espais interiors.

**3.5.1.-** *Adequació de les aules, tutories i dels espais comuns (mobiliari, pintura, canons, PDI's,...)*

**3.5.2.-** *Conservar i adequar els espais actuals.*

**3.5.3.-** Conservar i millorar, renovar, en la mesura de les possibilitats el maquinari del centre.

## **9. FINALITATS**

1. L'ús del català, llengua territorial i de cultura, com a llengua de cohesió social per a tots els ciutadans.
2. Desenvolupar la construcció d'una identitat comunitària amb respecte a totes les llengües i cultures.
3. Facilitar a cada alumne el desenvolupament màxim de les seves capacitats i habilitats, per tal d'esdevenir un ciutadà integrat laboralment i compromès socialment.
4. Suscitar en l'alumne la corresponent aptitud, actitud i bagatge cultural divers per seguir aprenent.

## **10.MECANISMES DE DIFUSIÓ.**

El PEC ha d'estar a disposició de tots els membres de la comunitat educativa, i en concret:

- ✚ Les mares, pares o tutors tenen dret a rebre informació sobre el projecte educatiu i el deure de respectar-lo. La carta de compromís és el document que recull els aspectes fonamentals del PEC que convé que les famílies tinguin presents de comú acord amb el centre escolar.

- ✚ El professorat exerceix les seves funcions dins els límits que determina la legislació i el marc del projecte educatiu; i gaudeix dels drets i té els deures fixats per la normativa (LEC article 28 i 29) d'acord amb els principis, valors, objectius i continguts del PEC
- ✚ Els criteris pedagògics del PEC orienten l'exercici professional de tot el personal que hi treballa, per això cal que s'estableixin procediments d'acollida que incloguin el coneixement del PEC del centre escolar.

El Projecte Educatiu de Centre suposa una declaració d'intencions d'un grup de persones les quals expliciten com voldrien que fos l'escola Las Seguidillas, i com s'imaginarien que serà el camí per arribar-hi.

Aquest PEC en primer lloc serà aprovat pel claustre de professors i posteriorment pel Consell Escolar. Serà lliurat al Departament d'Ensenyament i a la inspecció educativa posteriorment a la seva aprovació i també es posarà a l'abast de l'AMPA i a la resta de la comunitat educativa.

## 11. ELABORACIÓ, RENOVACIÓ I ACTUALITZACIÓ DEL PEC I DELS DIFERENTS DOCUMENTS DE CENTRE.

Segons la LEC, article 94.1, la formulació dels projectes educatius dels centres públics correspon al claustre del professorat, a iniciativa del director o directora i amb la participació dels professionals d'atenció educativa. L'aprovació del projecte educatiu correspon al consell escolar.

Es dedueix que la iniciativa de l'equip directiu en l'elaboració d'aquest instrument consisteix en la redacció d'una primera proposta del projecte educatiu, l'elaboració del qual correspon al claustre del professorat, que té la funció d'intervenir en l'elaboració i la modificació del projecte educatiu" (LEc, art. 142.5.a).

Així, en els centres públics, el Consell Escolar del centre té la competència decisòria d'aprovar el projecte educatiu, a partir de la proposta que li ha d'arribar del claustre. (LEC art.148.3.a)

***És important remarcar que la intervenció del professorat en tot el procés és crítica per l'èxit de l'aplicació del PEC en el dia a dia del centre escolar. No hem d'oblidar que la manera més eficaç i segura d'implicar a les persones en l'execució d'un projecte passa per a què tinguin la possibilitat de participar en la fixació dels seus objectius i de les estratègies per aconseguir-los.***

La LEC atorga al Projecte Educatiu la característica de ser la base del sistema documental del centre. La resta de documents de gestió concreten àmbits o àrees d'alguns continguts, com les NOFC; temporalitzen objectius i indicadors d'avaluació, com els AC, el Pla Anual i la Memòria, i adopten formes organitzatives previstes per l'equip directiu, com el PdD.

A continuació presentem una temporalització de l'elaboració (E), revisió (R) i actualització (A) dels diferents documents del centre:

		2013 2014	2014 2015	2015 2016	2016 2017	2017 2018
1	Projecte Educatiu de Centre		A			
2	Projecte de Direcció (PdD)				E/R	
3	Normes d'Organització i Funcionament de Centre (NOFC)			A		
4	Acord de Coresponsabilitat		E		E	
5	Projecte lingüístic de centre (PL)			R/A		
6	Pla d'Acció Tutorial (PAT)	E				
7	Pla de Convivència					E
8	Pla d'Acollida del Centre				R	
9	Carta de Compromís Educatiu					R
10	Pla d'Emergència		R	R		
11	Pla TAC		E	E		
12	Pla Anual de Centre		E	E	E	E
13	Memòria Anual		E	E	E	E

## 12. ADDENDA.

L'escola ha donat molta rellevància a la llengua estrangera des de fa molts anys i es per això que va veure una oportunitat en crear un **lloc específic estructural de perfil lingüístic** amb uns criteris definits on la parla anglesa, el domini de les noves tecnologies i tenir formació en la resolució de conflictes eren aspectes cabdals per ocupar el lloc.

Transcorregut un curs i veient el que ha suposat l'ocupació d'aquest lloc específic creiem que no ha satisfet les expectatives que ens havíem creat i per tant es creu més convenient canviar aquest lloc específic per una vacant d'especialista de llengua anglesa que recolzarà més la vessant acadèmica del projecte lingüístic a la nostra escola.



### **13. CERTIFICAT D'APROVACIÓ DEL CLAUSTRE I DEL CONSELL ESCOLAR**

Ana López Velázquez, com a secretària de l'escola Las Seguidillas de Badia del Vallès,

CERTIFICO:

1. En la sessió del 22 de juny de 2015 el Claustre de l'escola Las Seguidillas aprova el present Projecte Educatiu de Centre per majoria absoluta.
2. En la sessió del 22 de juny de 2015 el Consell Escolar de l'escola Las Seguidillas aprova el present Projecte Educatiu de Centre per majoria absoluta.

I per a què consti als efectes oportuns, signo la present certificació amb el vist i plau de la directora amb data 23 juny de 2015.

La secretària

Vist-i-plau de la directora

Ana López Velázquez

Manuela Fernández Caballero