



# PROJECTE DE CONVIVÈNCIA

ESCOLA SANT MARTÍ

Cerdanyola del Vallès

## ÍNDEX

1. El projecte de convivència.....	2
2. Marc legal.....	4
3. Context del centre.....	5
4. Trets d'identitat de la nostra escola.....	6
5. Objectius i indicadors del Projecte de convivència.....	7
6. Nivells i àmbits d'actuació.....	10
7. La comissió de convivència .....	11
8. Temporització.....	12
9. Desenvolupament del projecte.....	13
A. Valors i actituds.....	13
a. Coeducació.....	13
b. Educació intercultural .....	14
c. Educació per a la pau.....	16
d. Educació socioemocional .....	17
e. Educar en el respecte.....	19
f. Educar en l'esforç i la responsabilitat .....	21
g. Educar en la gestió positiva dels conflictes .....	22
h. Inclusió .....	24
B. Resolució de conflictes.....	26
a. Absentisme.....	26
b. Conflictes greus.....	27
c. Gestió i resolució positiva dels conflictes .....	29
c. Organització de centre .....	30
a. Acollida .....	30
b. Comunicació.....	32
c. Estructura i gestió de recursos .....	34
d. Norma .....	36
e. Participació.....	37
10. Protocols .....	39
11. Glossari.....	45

# 1. El projecte de convivència

El Projecte de Convivència és un instrument que es desenvolupa en el marc del Projecte Educatiu del Centre i en què es reflecteixen les accions que es porten a terme per capacitar els alumnes i la resta de la comunitat educativa per a la convivència i la gestió positiva dels conflictes. Aquestes accions han d'anar adreçades a la millora de la convivència a l'aula, al centre i a l'entorn ja que que la permeabilitat entre aquests tres àmbits d'intervenció afavoreix la transferència d'aprenentatges, valors, actituds i hàbits relacionals. També recull els mecanismes que el centre estableix a l'hora de resoldre els conflictes i de crear una atmosfera de treball i convivència segura i saludable.

Conviure significa viure plegats, compartir objectius i establir una bona relació. La convivència demana la formació integral de la persona i es fonamenta en els valors de la pluralitat, la participació democràtica, la inclusió social, la igualtat d'oportunitats, el respecte a la diferència, la gestió positiva de conflictes i la cultura de la pau. També comporta una consciència de la pròpia identitat que implica l'acceptació de l'altre i un sentit de pertinença i contribució personal a la societat. L'escola és el reflex de la societat i un espai privilegiat on tots els ciutadans i ciutadanes adquireixen uns coneixements i uns hàbits de socialització i de relació amb els altres. Un dels seus objectius bàsics ha de ser ensenyar i aprendre a viure i conviure; ha de fomentar la convivència, tant a l'interior del centre educatiu com al seu entorn immediat.

Els **objectius generals del Projecte de Convivència** són:

- Ser una eina que compti amb la participació, la implicació i el compromís de tota la comunitat educativa.
- Potenciar l'equitat i el respecte a la diversitat de l'alumnat.
- Ajudar cada alumne/a relacionar-se amb si mateix, amb els altres i amb el món.
- Garantir l'aplicació ferma i flexible de les normes.
- Fomentar la cultura del diàleg com a eina bàsica en la gestió del conflicte.

- Donar a conèixer la cultura de la pau i la no-violència, juntament amb els valors que fan possible preservar i enriquir la vida de totes les persones

El Projecte es desenvolupa en **tres nivells d'actuació** diferents:

**A. Valors i actituds.**

Contribuir a que tot l'alumnat sigui competent en la relació amb si mateix, amb els altres i amb el món per tal d'aconseguir l'èxit acadèmic, personal, social i laboral.

**B. Resolució de conflictes.**

Per tal d'abordar les diferents situacions en què es poden trobar els centres calen orientacions i protocols per recuperar la relació entre les parts, reparar-ne els danys i aportar solucions positives a aquestes situacions

**C. Marc organitzatiu.**

No és possible la convivència si no tenim una organització que gestioni, articuli i doni sentit a les actuacions i als processos.

Un plantejament global de la convivència necessita una acció coordinada i coherent entre tots els agents educatius que intervenen en els diferents espais i temps dels nostres alumnes. És per això que entenem que el projecte de convivència ha de comptar amb **tres àmbits d'intervenció** que són l'aula, el centre i l'entorn

Totes les mesures han d'estar harmonitzades i han d'avançar cap a un plantejament integral i global de la convivència, partint de les necessitats concretes del nostre centre i des d'un plantejament d'aprenentatge col·lectiu, amb una organització que gestioni, articuli i doni sentit tant a les actuacions com als processos.

Per desenvolupar el projecte en els diferents nivells partim d'una diagnosi d'allò què fem al centre, i és l'anàlisi d'aquesta que ens porta a la definició d'un seguit d'activitats necessàries per assolir els nostres objectius. Algunes d'aquestes ja s'estan executant, d'altres es preveu el seu disseny i implementació en el futur, tal com figura en el quadre-temporització.

## 2. Marc legal

La normativa en què ens basem per a la redacció del present document és la següent:

- La Llei orgànica 2/2006, de 3 de maig, d'educació, estableix que el Projecte Educatiu de Centre inclogui un pla de convivència.
- La Llei 12/2009, del 10 de juliol, d'educació, defineix els principis generals que inspiren el sistema educatiu i la seva organització per satisfer el dret a l'educació, per mitjà de la cooperació entre els diversos agents de la comunitat educativa.
- La Llei 11/2014, del 10 d'octubre explicita que “el principi de coeducació s'ha d'incorporar als plans d'acció tutorial i als plans i reglaments de convivència dels centres educatius”.
- El Decret 102/2010, de 3 d'agost, d'autonomia dels centres educatius, en el seu article 5, indica que el Projecte Educatiu de Centre ha de contenir, entre d'altres, els valors i objectius que regeixen l'aprenentatge de la convivència. Així mateix, l'article 23 indica que les normes d'organització i funcionament de cada centre han d'incorporar tant les mesures de promoció de la convivència, com els mecanismes i fórmules per a la prevenció i resolució de conflictes, especialment el de la mediació, sense perjudici d'altres iniciatives per a la resolució pacífica dels conflictes.
- El Decret 279/2006, de 4 de juliol, de drets i deures de l'alumnat i regulació de la convivència en els centres educatius no universitaris de Catalunya, té per objecte la regulació dels drets i deures de l'alumnat, de les normes de convivència, de la mediació com a procés educatiu de gestió de conflictes i del règim disciplinari en els centres educatius no universitaris de Catalunya

### 3. Context del centre

La comunitat educativa del centre està composta per totes les persones que intervenen en el procés educatiu: alumnes, famílies, professorat, i tots els professionals i institucions que prenen part en procés d'ensenyament.

El nostre context social i cultural és molt divers a tots nivells i fa més necessari que mai l'elaboració d'aquest Projecte de convivència que ens permet tenir una sèrie de valors i actituds conegudes i compartides per totes les persones que conformen la nostra comunitat educativa.

L'escola està estretament lligada a la comunitat a la què pertany i, per extensió, al seu entorn geogràfic, ambiental, social i cultural. Conèixer tot el que l'envolta, aprendre a valorar-lo i a respectar-lo és una part fonamental del nostre ideari educatiu. Som un centre obert que participa en diferents activitats que organitzen les diverses institucions del poble: Consell d'Infants, Dinàmica Educativa... activitats que tenen nexes amb els continguts curriculars o projectes educatius i són recollides al Pla Anual i aprovades pel Consell Escolar i donades a conèixer al Departament d'Educació. En aquest context s'entén la participació en el Pla d'Entorn, que ens permet treballar la diversitat des de diferents aspectes (TEA, Pla Català de l'Esport...). També, de forma recíproca, el centre obre les seves portes, tant al barri (participant en el projecte de patis oberts els caps de setmana, així com d'altres activitats), a les famílies per tal de fomentar la interacció família-escola, com a les entitats i les institucions i el conjunt de la comunitat educativa i als instituts de referència, amb els què es coordina i porta a terme activitats d'aprenentatge-servei.

El centre ha signat amb l'Administració uns **Acords de Corresponsabilitat**, lligats al projecte de direcció vigent, amb l'objectiu de desenvolupar l'aplicació del Projecte Educatiu de Centre. Aquests acords pretenen acompanyar a la nostra escola en el procés d'actualització de les metodologies de l'aprenentatge per tal de donar resposta als reptes de la nostra societat i fomenten la implementació d'estratègies orientades a assegurar l'equitat i a millorar els resultats educatius del centre. Aquests acords de corresponsabilitat inclouen el pla d'actuació, les singularitats del centre i el seu entorn així com els recursos addicionals associats.

## 4. Trets d'identitat de la nostra escola

**La inclusió i la cohesió social:** Treballem des del respecte a la diversitat, la inclusió de tot l'alumnat i la cohesió de tota la comunitat escolar. Promovem el respecte per part de tot l'alumnat vers els altres, integrem les famílies i implementem metodologies que ens ajuden a assolir els objectius que ens hem plantejat. Tots els professionals del centre treballen per a potenciar al màxim les capacitats de cada alumne/a respectant les diferents individualitats.

**L'educació com a procés integral:** L'educació és un fet que parteix de les dimensions individual i social dels infants i que es desenvolupa i perfecciona en tots els àmbits de la seva personalitat: físic, intel·lectual, afectiu, comunicatiu ...

**El pluralisme i els valors democràtics:** L'escola assumeix i es compromet amb els valors d'una societat democràtica: el respecte envers els altres i un mateix, les actituds de diàleg, solidaritat, cooperació, esperit crític i responsabilitat. El respecte al pluralisme, als Drets Humans, el rebuig a qualsevol tipus de dogmatisme i la defensa de la llibertat dels membres de la comunitat escolar per manifestar lliurement les seves opinions, són altres dels valors que l'escola fa seus. L'educació i la convivència, així com el foment de la cultura de la pau i la no violència es desenvoluparan en un marc de tolerància i respecte a la llibertat de cadascú, a la seva personalitat i conviccions.

**Confessionalitat:** L'escola es declara laica, pluralista i aconfessional.

**Llengua vehicular:** la llengua d'ensenyament i aprenentatge és el català. El centre vetllarà perquè l'alumnat conegui les dues llengües oficials a Catalunya, a nivell oral i escrit, de manera que pugui utilitzar-les apropiadament com a font d'informació i vehicle de comunicació.

**Coeducació:** L'ensenyament ha de ser igualitari sense cap distinció o discriminació per raó de sexe. Cal assegurar i garantir la participació i compromís de tota la comunitat escolar, potenciar l'equitat i el respecte a la diversitat de l'alumnat.

**Compromís amb el medi ambient:** La nostra comunitat educativa està compromesa amb la sostenibilitat i el respecte amb el medi ambient. Volem, per tant, incorporar aquest valors en el dia a dia de l'escola i en l'educació dels nostres alumnes.

## 5. Objectius i indicadors del Projecte de convivència

El Projecte de convivència té com a missió contribuir al màxim desenvolupament personal, acadèmic i social de tot l'alumnat i té com a objectius:

Objectius generals	Objectius específics	Indicadors
1. Assegurar i garantir la participació, la implicació i el compromís de tota la comunitat escolar.	<ol style="list-style-type: none"> <li>1. Crear els espais necessaris per afavorir la participació dels diferents sectors de la comunitat en l'elaboració del projecte.</li> <li>2. Constituir i dinamitzar la comissió de convivència.</li> <li>3. Elaborar una diagnosi acurada sobre la situació de la convivència en el centre.</li> <li>4. Incrementar la formació de la comunitat escolar en relació amb la convivència.</li> </ol>	<ul style="list-style-type: none"> <li>• Existència de la comissió de convivència al centre.</li> <li>• Nombre de reunions i periodicitat de la comissió de convivència</li> <li>• Existència d'una diagnosi sobre la situació de la convivència al centre</li> <li>• Oferta d'accions formatives en matèria de convivència adreçades als diferents sectors de la comunitat escolar.</li> <li>• Existència de comissions dins la comunitat escolar per a l'elaboració del Projecte de convivència.</li> </ul>
2. Ajudar cada alumne a relacionar-se amb si mateix, amb els altres i amb el món.	<ol style="list-style-type: none"> <li>1. Potenciar les habilitats i competències necessàries per a la gestió positiva dels conflictes.</li> <li>2. Potenciar les competències socioemocionals.</li> <li>3. Educar infants i joves en el desenvolupament d'uns valors instrumentals (respecte, esforç, responsabilitat, etc.) que els permetin formar-se com a futurs ciutadans responsables i compromesos.</li> <li>4. Potenciar la competència social i ciutadana de l'alumnat.</li> <li>5. Educar en el valor de la norma i potenciar la participació de l'alumnat en la seva elaboració.</li> </ol>	<ul style="list-style-type: none"> <li>• Inclusió en el currículum d'accions per potenciar les competències socioemocionals de l'alumnat, l'esperit crític i la presa de decisions</li> <li>• Inclusió en el Pla d'acció tutorial d'actuacions encaminades a desenvolupar les competències socioemocionals de l'alumnat, així com l'educació en valors, l'ajuda entre iguals i la gestió positiva dels conflictes.</li> <li>• Inclusió en l'acció tutorial d'accions orientades a educar sobre el valor de la norma per a la convivència.</li> <li>• Participació de l'alumnat en l'elaboració de les normes d'aula en el marc de l'acció tutorial.</li> <li>• Existència d'espais perquè els delegats i delegades escollits per l'alumnat participin en l'elaboració de les normes de centre.</li> </ul>





		<ul style="list-style-type: none"> <li>• Elaboració i implementació d'estratègies del centre que afavoreixen la gestió positiva dels conflictes...)</li> </ul>
<p>3. Potenciar l'equitat i el respecte a la diversitat de l'alumnat en un marc de valors compartits</p>	<ol style="list-style-type: none"> <li>1. Garantir l'òptima incorporació dels nous membres de la comunitat escolar.</li> <li>2. Promoure una cultura inclusiva que respecti i valori les diferències en un marc de valors compartits.</li> <li>3. Potenciar l'educació intercultural.</li> <li>4. Promoure la participació de l'alumnat en les activitats complementàries, extraescolars i de lleure educatiu de l'entorn.</li> </ol>	<ul style="list-style-type: none"> <li>• Existència i difusió de protocols d'acollida de qualsevol membre de la comunitat escolar (alumnat, famílies, professorat, PAS, etc.)</li> <li>• Existència d'un protocol específic per a l'acollida de l'alumnat nouvingut i les seves famílies, també dins el marc de l'acció tutorial (activitats de presentació del centre, alumnes padrins, etc.)</li> <li>• Relació d'estratègies metodològiques a l'aula que afavoreixen la interrelació dels alumnes i el coneixement mutu.</li> <li>• Relació d'accions per visibilitzar les diferents cultures existents al centre</li> <li>• Existència d'una orientació acadèmica i professional no estereotipada per raons de gènere, origen o altres condicions personals i/o socials.</li> <li>• Existència d'unes pautes d'ús de llenguatge inclusiu que donin el mateix protagonisme a tot l'alumnat</li> <li>• Incorporació de la perspectiva intercultural a les àrees o matèries del currículum.</li> <li>• Relació d'accions per visibilitzar la diversitat existent al centre</li> <li>• Percentatge d'alumnes que realitzen activitats extraescolars i/o de lleure en el centre educatiu</li> </ul>
<p>4. Fomentar la mediació escolar i la cultura del diàleg com a eina bàsica en la gestió del conflicte.</p>	<ol style="list-style-type: none"> <li>1. Sensibilitzar la comunitat escolar en la importància del valor del diàleg i la gestió positiva dels conflictes</li> <li>2. Organitzar el servei de mediació al centre amb la participació dels diferents membres de la comunitat escolar</li> </ol>	<ul style="list-style-type: none"> <li>• Actuacions de sensibilització portades a terme en el centre.</li> <li>• Existència d'un servei de mediació en el centre i elaboració dels protocols i documents.</li> <li>• Sectors de la comunitat escolar que participen en el servei de mediació.</li> <li>• Nombre de casos en què s'ha fet ús del servei de mediació.</li> <li>• Col.laboració del centre amb els serveis de mediació comunitària.</li> </ul>

<p>5. Fomentar una cultura de la pau i la no-violència, juntament amb els valors que fan possible preservar i enriquir la vida de totes les persones</p>	<ol style="list-style-type: none"> <li>1. Formar les persones perquè siguin capaces d'informar-se, entendre i analitzar críticament situacions de conflicte social, de violència i de pau.</li> <li>2. Elaborar una estructura organitzativa i una gestió de recursos que afavoreixin la convivència i el clima escolar.</li> <li>3. Potenciar la participació de tots els sectors de la comunitat escolar com a element bàsic per garantir la convivència i el clima escolar.</li> <li>4. Afavorir els canals de comunicació del centre educatiu com a elements facilitadors de la convivència i el clima escolar.</li> </ol>	<ul style="list-style-type: none"> <li>• Incorporació en el currículum de continguts sobre els drets humans i la comprensió crítica del món</li> <li>• Existència de mesures per a l'acció tutorial compartida dins els equips docents (cotutories, tutors referents, etc.)</li> <li>• Existència d'estratègies per promoure la tutoria entre iguals</li> <li>• Existència de pautes d'organització dels espais per afavorir la convivència</li> <li>• Potenciació del paper de la figura del delegat/da i/o mediador/a en la resolució de conflicte</li> <li>• Grau de participació de la comunitat escolarl en l'elaboració dels projectes de centre.</li> <li>• Existència de coordinació periòdica de l'equip directiu amb l'AFA.</li> <li>• Existència d'un protocol de comunicació.</li> <li>• Relació d'eines i canals de comunicació del centre que afavoreixin la comunicació entre els diversos sectors de la comunitat escolar (correu electrònic, pàgina web, etc.)</li> <li>• Existència de canals de comunicació entre les famílies i els seus representants al consell escolar i entre el professorat i els seus representants al consell escolar.</li> <li>• Relació d'estratègies de projecció i comunicació externa del centre (revistes, webs, blocs, etc.)</li> </ul>
--	--	---

## 6. Nivells i àmbits d'actuació del Projecte

Àmbit			
Nivell	Aula	Centre	Entorn
Valors i actituds	Coeducació Educació intercultural Educació per la pau Educació socioemocional Educar en el respecte Educar en l'esforç i la responsabilitat Educar en la gestió positiva dels conflictes Inclusió		
Resolució de conflictes	Absentisme Conflictes greus Gestió i resolució positiva dels conflictes		
Organització de centre	Acollida Comunicació Estructura i gestió dels recursos Norma Participació		

## 7. La comissió de convivència

La comissió de convivència té com a objectiu definir i organitzar la convivència en el centre partint d'una mirada àmplia i educativa que defineix el centre com un espai de convivència democràtica.

Per assolir aquesta fita hi ha una premissa clara: han de participar-hi membres de tots els col·lectius que conviuen al centre.

Entre les seves funcions en podríem destacar les següents:

- Analitzar la situació de la convivència al centre com a punt de partida.
- Establir i revisar els procediments d'elaboració i revisió de les normes de centre i de les normes de l'aula.
- Liderar la resposta en situacions greus de manca de respecte a les normes.
- Establir i revisar els criteris fonamentats en el reconeixement del dany realitzat i la responsabilització i la reparació del dany per part de qui l'ha originat.
- Proposar orientacions per elaborar el Pla d'Acció Tutorial.
- Animar a la participació als diferents membres de la comunitat educativa.
- Impulsar les activitats de formació relacionades amb la millora de la convivència.
- Impulsar iniciatives solidàries
- Elaborar materials que toquin diferents aspectes per treballar la millora de la convivència.
- Establir criteris de coordinació amb altres entitats.

Composició de la comissió de convivència:

- La Directora.
- La Cap d'Estudis.
- El Secretari del centre.
- Un/una representant del claustre de mestres.
- Un/una representant de les famílies.

Aquesta comissió es reunirà de manera periòdica al llarg del curs i de manera puntual quan així ho requerixi la situació.

## 8. Temporització

Curs	Planificació	Agents
17-18	<ul style="list-style-type: none"> <li>Assistència a la formació per a l'elaboració del projecte de convivència.</li> <li>Elaboració de la diagnosi: reunions setmanals dels mestres membres de la comissió.</li> </ul>	<ul style="list-style-type: none"> <li>Comissió de convivència</li> </ul>
18-19	<ul style="list-style-type: none"> <li>Definició dels objectius.</li> <li>Elaboració del projecte en reunions setmanals.</li> </ul>	<ul style="list-style-type: none"> <li>Comissió de convivència</li> </ul>
19-20	<ul style="list-style-type: none"> <li>Desenvolupament i elaboració del projecte de mediació i resolució de conflictes.</li> <li>Concreció dels acords sobre mediació.</li> <li>Elaboració dels documents.</li> <li>Disseny de la comissió de delegats i delegades.</li> <li>Desenvolupament del projecte.</li> </ul>	<ul style="list-style-type: none"> <li>Equips de cycle</li> <li>Comissió de convivència</li> <li>Claustre</li> </ul>
20-21	<ul style="list-style-type: none"> <li>Desenvolupament de l'apartat del projecte realtiu a l'educació socioemocional.</li> <li>Disseny línia d'actuació en educació socioemocional.</li> <li>Desenvolupament del projecte.</li> <li>Aprovació i difusió del projecte.</li> </ul>	<ul style="list-style-type: none"> <li>Equips de cycle.</li> <li>Comissió de convivència.</li> <li>Claustre.</li> <li>Consell Escolar</li> </ul>
21-22 22-23	<ul style="list-style-type: none"> <li>Actualització de documents del centre: Pla d'acció tutorial, Pla d'acollida i NOFC.</li> <li>Actualització de la pàgina web i altres mitjans per donar a conèixer les bones pràctiques.</li> </ul>	<ul style="list-style-type: none"> <li>Comissió de convivència.</li> <li>Comissió pedagògica.</li> <li>Coordinació de cultura digital</li> </ul>

## 9. Desenvolupament del projecte

### A. Valors i actituds

#### a. Coeducació

##### Concepte

El concepte de coeducació està lligat al d'igualtat i fa referència a la necessitat d'oferir una educació idèntica i comuna per als dos sexes respectant la diferència.

Així, la coeducació és l'acció educativa fonamentada en el reconeixement de les potencialitats i individualitats de les nenes i els nens, independentment del seu sexe o orientació sexual, potenciant així la igualtat real d'oportunitats. La coeducació cerca l'eliminació de tota mena de discriminació per raó de gènere o d'orientació sexual i el respecte per la diversitat de l'alumnat.

Així doncs, el centre executa accions socioeducatives per tal de sensibilitzar tota la comunitat educativa per tal que es prengui consciència dels elements que generen desigualtats per raó de gènere o d'orientació afectivosexual.

#### DIAGNOSI

- Revisem les relacions que es donen entre els alumnes i reconduim actituds quan detectem actes discriminatoris. Incorporem l'enfocament coeducatiu als continguts curriculars i en el pla d'acció tutorial. Potenciem la tutoria individualitzada i la tutoria entre iguals per promoure la convivència, les relacions positives i el diàleg.
- El claustre està molt sensibilitzat en la importància d'una acció educativa adreçada a potenciar la igualtat d'oportunitats entre nois i noies i s'intervé de manera ràpida i amb fermesa per eradicar actituds i expressions discriminatòries. Orientem les famílies en la necessitat d'educar els seus fills i filles en la igualtat i en la prevenció de la violència masclista.
- La documentació del centre està en procés d'actualització.
- Implementem, quan cal, els protocols per a la millora de la convivència elaborats pel Departament d'Ensenyament.
- Ens coordinem amb les administracions locals per dur a terme actuacions concretes per fomentar els valors de la igualtat de gènere i de les relacions igualitàries.

## ACTUACIONS

- Els documents del centre estan en procés d'actualització, han de recollir acords que garanteixin el respecte a tothom i la no discriminació per raó de gènere o d'identitat de gènere, utilitzant el llenguatge de manera no sexista tant en els documents com en el dia a dia del centre.
- Al Pla d'acció tutorial s'inclouen activitats relacionades amb la coeducació i es potencien els diversos espais de tutoria per establir diàlegs sobre el respecte a la diferència, l'equitat i la convivència. Es fa un enfocament coeducatiu dels continguts i s'estableix una distribució de responsabilitats equitatives en els grups de treball. Dissenyem un ús no segregat dels espais del centre, especialment del pati, que ha estat redissenyat per conviure.
- Intervenim de manera ràpida i amb fermesa per eradicar actituds i expressions discriminatòries de caire masclista o homòfoba en el grup i en els jocs.
- Impulsem amb entitats de l'entorn, l'administració local i d'altres, el desenvolupament d'activitats lúdiques, culturals i esportives que tinguin una dimensió educativa a favor de la coeducació i de la prevenció de la violència masclista.

### b. Educació intercultural

#### Concepte

L'Educació intercultural ajuda a preparar a la ciutadania perquè pugui desenvolupar-se en una societat plural i democràtica. Té com a finalitat última la igualtat en drets, deures i oportunitats de totes les persones, i el dret a la diferència en un marc de valors convivencials compartits. L'educació intercultural promou espais d'inclusió basats en la igualtat i la necessitat de compartir uns valors comuns que ajudin a conviure en una mateixa comunitat. També promou l'ús de la llengua catalana en un marc plurilingüe com un element de cohesió i igualtat d'oportunitats.

Els tres eixos bàsics sobre els quals s'ha de bastir l'educació intercultural són els següents:

- Igualtat: garantir una educació bàsica i de qualitat per a tothom. Una educació més eficaç i més integradora, amb altes expectatives per a tothom, que ens iguali en oportunitats.
- Diversitat: educar per aprendre a conviure en societats plurals i complexes, comprendre el món en tota la seva diversitat, compartir valors, valorar tothom i per tant, també les seva llengua i cultura, remarcar allò que ens fa iguals, gestionar de forma positiva els conflictes i participar en un projecte de futur compartit.
- Identitat: educar per contribuir a la construcció de personalitats madures i responsables, d'identitat múltiple, amb arrels i sentit de pertinença al territori on viuen; capaces d'adoptar criteris que ajudin a prendre decisions i a gestionar complexitats

## DIAGNOSI

- Potenciem el reconeixement a la diferència i a la diversitat cultural i promovem la inclusió de tot l'alumnat utilitzant estratègies per treballar els valors i elements comuns i respectant la diversitat tant de l'alumnat com de les seves famílies.
- Establim propostes d'actuacions específiques a l'alumnat per conèixer i respectar la diversitat social i cultural i per promoure les relacions interpersonals.
- Ens coordinem amb les entitats de l'entorn del centre per promoure l'educació intercultural i participem en programes socioeducatius.
- Els documents del centre recullen la importància de l'educació intercultural.
- No sempre recollim i difonem les bones pràctiques realitzades al voltant de l'Educació Intercultural.

## ACTUACIONS

- El Pla d'acció tutorial recull la importància del reconeixement i la valoració de la diversitat cultural de l'alumnat i recull activitats i metodologies que permeten a tot l'alumnat posar en valor la riquesa que suposa la diversitat cultural i alhora el sentiment de pertinença a un conjunt social. S'aplicarà el protocol de prevenció, detecció i intervenció davant conductes de discriminació per raó d'origen, en cas que es donin.
- La perspectiva intercultural està incorporada a les àrees del currículum.
- Fomentem l'ús de la llengua catalana com a llengua de cohesió i com a eix vertebrador d'un projecte plurilingüe. Participem en el programa LAICM que afavoreix l'aprenentatge de l'àrab a alumnes que tenen aquesta com a llengua materna.
- El servei de menjador ofereix menús escolars que pugui donar resposta a les diverses tradicions culturals
- Utilitzem els canals de comunicació per compartir amb la comunitat escolar les experiències que es duen a terme en el centre.
- Hem de garantir que tot l'alumnat i les seves famílies puguin entendre la informació sobre el procés d'aprenentatge i els resultats d'avaluació.



- Promovem la participació de les famílies en la vida del centre i facilitem que les famílies novingudes coneguin el funcionament del nostre centre.
- Impulsem tallers de llengua i socialització de famílies en l'entorn educatiu promovent activitats conjuntes amb el centre de Normalització lingüística de Cerdanyola del Vallès.

### c. Educació per a la pau

#### Concepte

L'educació per la pau té com a objectiu fomentar una cultura de pau i no-violència, juntament amb els valors que fan possible preservar i millorar la vida de totes les persones. Considerem la pau com un estat de convivència en què les persones poden establir entre elles relacions d'harmonia, formant societats lliures i equitatives. Per tant, l'educació per a la pau està conformada per tots els valors, comportaments, pràctiques, actituds, sentiments i creences que acaben construint la pau, que esdevé un valor èticosocial per ella mateixa. L'articulació de la vida en comú, en pau i harmonia, requereix formació individual i col·lectiva, de l'evolució professional i la posada en pràctica d'accions concretes com a ciutadans i ciutadanes que formem part d'un món complex i globalitzat. La convivència és el valor primordial de tota societat desenvolupada que conrea la pau, és a dir, d'aquella societat que assumeix el conflicte com a oportunitat i utilitza el diàleg per resoldre les qüestions que es poden plantejar quotidianament.

#### DIAGNOSI

- El claustre està sensibilitzat sobre la importància de l'educació per a la pau i els drets humans en els processos educatius; en el marc de l'acció tutorial i en el curricular es desenvolupen mesures, estratègies i actuacions per educar en la pau i els drets humans.
- Estimulem el compromís de la comunitat educativa en els valors de l'educació per la pau, sensibilitzem les famílies en la necessitat d'educar els seus fills en la pau i el respecte als drets humans.
- Hauríem de fer més difusió de les nostres actuacions a través dels canals de comunicació del centre.

## ACTUACIONS

- Planifiquem en el Pla d'acció tutorial i en la programació curricular mesures, estratègies i actuacions per al desenvolupament de la cultura de la pau i el foment de la convivència, compromentent l'alumnat en la gestió de la vida del centre (comissió de delegats i delegades, cura dels espais...) i fent ús de mètodes d'aprenentatge cooperatiu (treball d'investigació, aprenentatge entre iguals, projectes, etc.).
- Utilitzem la mediació com una estratègia de resolució positiva dels conflictes basada en el diàleg i el respecte mutu.
- Mantenim una coherència entre els continguts que ensenyem i la nostra actitud: saber escoltar, dialogar, mostrar empatia, marcar límits i exigir respecte, etc.
- Incorporarem la cultura de la pau en el Projecte educatiu i en la resta de documents del centre.
- Hem d'aprofitar els esdeveniments puntuals per abordar el tema de la pau.
- Col·laborem amb l'administració local en l'elaboració de projectes d'àmbit comunitari i participem en el desenvolupament de projectes comunitaris com els Plans educatius d'entorn.

### d. Educació socioemocional

#### Concepte

L'educació emocional ajuda a l'individu a crear llenguatges que serveixin per establir relacions harmòniques amb un mateix i amb els altres, a conèixer i reconèixer les pròpies emocions i les dels altres, a saber expressar-les i gestionar-les de manera positiva.

Es tracta d'un complement indispensable en el desenvolupament cognitiu i una eina fonamental de prevenció, ja que molts problemes tenen el seu origen en l'àmbit emocional. Les competències personals relacionades amb l'equilibri emocional són cada cop més necessàries en la societat actual i imprescindibles per treballar en equip.

Alhora ha de facilitar el treball cooperatiu i la gestió positiva dels conflictes ja que contribueix a generar un bon clima de convivència.

Des de l'escola posem en relleu la necessitat d'una intervenció educativa que faciliti l'equilibri i l'estabilitat emocional perquè sabem que les emocions i els sentiments guien bona part de la presa de decisions i de moltes actuacions. Certs valors passen a ser integrats només si a més de ser raonats, són sentits, L'educació emocional és educable i ha de durar tota la vida. Les bases i els recursos d'aquest procés s'han de proporcionar des de tots els àmbits educatius i s'ha de desenvolupar a partir de processos viscuts.

## DIAGNOSI

- L'educació socioemocional s'aborda des del Pla d'acció tutorial i des del currículum de manera transversal, utilitzant metodologies, mesures i estratègies específiques que afavoreixen els valors de la convivència i l'educació emocional, ja que tothom és conscient de la importància del desenvolupament de la competència social i emocional dels nens i nenes.
- La participació de les famílies en aquesta acció és fonamental i des del centre promovem la implicació de les famílies en la comunicació i el foment de l'educació socioemocional com a eina de millora en les relacions personals dels seus fills i filles.
- Potenciem la col·laboració amb entitats diverses (lleure, esportives...) del nostre entorn per tal de promoure la millora de la competència social. D'altra banda, quan cal, ens coordinem amb les administracions locals per dur a terme actuacions concretes per fomentar l'educació socioemocional entre l'alumnat.
- No sempre difonem les bones pràctiques realitzades al voltant de l'educació socioemocional a través dels mitjans de què disposem: pàgina web i instagram.
- Hem d'acabar de definir en els documents de centre com abordem el treball sobre els valors de l'educació socioemocional.

## ACTUACIONS

- Utilitzem mètodes d'aprenentatge que ajuden a facilitar la comunicació i la relació entre l'alumnat, l'autoconeixement i expressió de les pròpies emocions. Planifiquem dinàmiques de grup i de tutoria entre iguals per tal de potenciar una conducta empàtica i de respecte entre els alumnes, tenint en compte les intel·ligències múltiples en el dia a dia del centre; realitzem activitats per fomentar la interacció emocional positiva, la regulació de les pròpies emocions, l'autoestima, la resiliència, la consciència emocional i la responsabilitat davant el propi aprenentatge.
- Inserim en els continguts curriculars activitats per treballar la competència social així com l'educació socioemocional, que permeten expressar i argumentar opinions, pensaments, emocions i vivències.
- Duem a terme activitats per la prevenció del mal ús relacional de les tecnologies de la comunicació.

- Potenciem els càrrecs de responsabilitat (delegat/da, encarregats de material, llista, neteja, etc.) i les assemblees d'aula com una oportunitat per fomentar la competència social.
- Incorporarem els valors de l'educació socioemocional en els documents del centre i concretarem les diverses accions que es realitzaran per impulsar-ho.

## e. Educar en el respecte

### Concepte

El respecte s'entén com l'actitud de reconeixement dels drets de les persones i la valoració de la seva identitat, opinió i manera de pensar, i constitueix el principi bàsic per viure i conviure en societat. La manca de respecte pot generar conflictes en tots els àmbits: personal, familiar, escolar, etc.

En les relacions humanes, el respecte es manifesta en una forma de mirar i de tractar els altres, d'apropar-se als altres sense envair el seu espai.

En una societat diversa, rica i intercultural, el diàleg és forma bàsica de respecte

Des dels centres educatius cal oferir models positius i tenir el respecte com a component transversal de totes les activitats.

Per a fer possible una bona convivència és necessari potenciar el respecte cap a un mateix, cap als altres i cap al medi on vivim.

Respectar-se un mateix és atendre i satisfer les pròpies necessitats, conèixer i valorar les pròpies qualitats i valors, i acceptar els errors. Només aprenent a respectar-se un mateix es pot respectar, valorar i acceptar les diferències i els errors dels altres.

Educar en el respecte suposa l'acceptació i el reconeixement de les altres persones, dels seus drets i la seva forma de pensar. Cal una atenció especial al reconeixement i el respecte que els alumnes han de tenir cap als professors i les famílies.

Finalment, s'ha de fomentar el valor del respecte envers el món: ensenyar l'alumnat a valorar i tenir cura del seu entorn més proper, la natura i el medi ambient.

Per a tal fi cal implicar l'alumnat en la cura dels materials, del espais comuns, tant del centre com de l'entorn, per això cal potenciar la sostenibilitat

## DIAGNOSI

- Treballem el respecte entre l'alumnat des de les diferents matèries curriculars de manera transversal i fomentem una actitud de respecte de l'alumnat respecte un mateix, els altres alumnes, el professorat i altres professionals del centre, utilitzant metodologies, estratègies i activitats que afavoreixen el respecte entre l'alumnat.
- Sensibilitzem la comunitat escolar sobre el valor del respecte com a principi bàsic per tal de garantir un bon clima de convivència en el centre educatiu.

- Vetllem perquè l'alumnat tingui cura del material, les instal·lacions i els espais físics del centre i del seu entorn.
- Promovem accions que potenciïn el coneixement i el respecte envers l'entorn i ens coordinem amb les entitats de l'entorn i amb les administracions locals per dur a terme actuacions concretes per fomentar el respecte i el compromís cívic en el nostre alumnat.

## ACTUACIONS

- Dissenyem en el pla d'acció tutorial activitats que fomentin el diàleg, el respecte i la valoració de les diverses opinions i creences. Fomentem la mediació i la tutoria entre iguals com estratègies de resolució positiva dels conflictes basada en el diàleg i el respecte mutu.
- Desenvolupem des de les diferents àrees activitats curriculars que impliquin el respecte a l'expressió d'idees i opinions dels companys/es (debats, exposicions orals, etc.) fent ús de mètodes d'aprenentatge cooperatiu per potenciar el valor del respecte entre tots els membres del grup.
- Potenciem el treball en equip per tal de facilitar les relacions entre els membres de la comunitat. Impliquem l'alumnat en l'elaboració de normes de grup que promoguin un tracte atent i curós entre l'alumnat i en el bon ús dels materials i la conservació de l'aula (càrrecs de responsabilitat, etc.).
- Exigim el compliment de les normes i el respecte al professorat com a principi bàsic en l'aprenentatge, així com a tota la resta de membres de la comunitat
- Tola la comunitat escolar ha d'estar implicada en la cura i manteniment de les instal·lacions del centre.
- Eduquem en l'ús responsable i respectuós de les tecnologies de la informació, tal com figura en el nostre Pla de Cultura Digital
- Els documents de centre concretaran el valor del respecte als altres, així com el reconeixement de la pluralitat de creences i opinions.
- Farem difusió de les bones pràctiques a través dels mitjans de què disposem.

## f. Educar en l'esforç i la responsabilitat

### Concepte

L'**esforç** és la capacitat que tenim de treballar durant un temps continuat per aconseguir uns objectius determinats. En l'àmbit escolar, l'esforç constitueix la base fonamental perquè l'alumnat obtingui un major rendiment. El valor de l'esforç els ajudarà a ampliar al màxim les capacitats que porten dins per obtenir uns millors resultats. També els permetrà vèncer i superar els obstacles en els diferents àmbits de la seva vida.

Entenem per **responsabilitat** la capacitat de dur a terme els compromisos adquirits i d'assumir les conseqüències dels seus actes. En l'àmbit escolar, es tractaria, doncs, d'aconseguir que l'alumnat es comprometi en el procés d'aprenentatge, és a dir, que sabés quins són els seus deures i dur-los a terme de la forma més autònoma possible

### DIAGNOSI

- Desenvolupem continguts per treballar l'esforç i la responsabilitat i establim en el marc de l'acció tutorial mesures, estratègies i actuacions per educar l'alumnat en l'esforç i la responsabilitat.
- El claustre és conscient de la importància de l'educació en els valors de l'esforç i la responsabilitat així com la implicació de la comunitat escolar en els processos educatius: sensibilitzem i orientem les famílies en la necessitat d'educar els seus fills en els valors de l'esforç i la responsabilitat
- Hem de recollir en els documents del centre el foment de l'esforç i la responsabilitat per aconseguir els objectius educatius.
- Ens coordinem amb l'administració local i d'altres per dur a terme actuacions de foment de l'educació en valors i el compromís cívic en el nostre alumnat.
- No sempre recollim i difonem les bones pràctiques que realitzem.

### ACTUACIONS

- Concretem en la programació curricular com es valorarà el grau d'esforç i responsabilitat de l'alumnat (la realització dels deures, la puntualitat en el lliurament de les tasques, l'ordre, la netedat, etc.) i dissenyem en el Pla d'acció tutorial activitats que fomenten els valors de l'esforç i la responsabilitat entre l'alumnat, i el compromís tant individual com col·lectiu.

- Establim hàbits i rutines de treball (puntualitat, respecte al torn de paraula, planificació, realització de les tasques), i exigim a l'alumnat el seu compliment.
- Fem ús de mètodes d'aprenentatge que potencien el valor de l'esforç col·lectiu i individual.
- Ajudem l'alumnat a marcar-se objectius i organitzar-se per aconseguir-los (priorització i planificació de feines i deures, previsions d'avaluació, etc.), el comprometem en l'organització d'activitats en la vida del centre (consell de delegats/des del centre...) i de l'aula (càrrecs...) com una oportunitat per ser responsables, a reflexionar abans de realitzar una acció i a valorar i responsabilitzar-se de les conseqüències que se'n poden desprendre, ajudant-lo a tolerar la frustració quan no assoleixen les seves fites o s'equivoquen.
- Inclouem en els documents del centre el valor de l'esforç i la responsabilitat com a elements bàsics per a l'èxit educatiu.
- Conscienciem que tota la comunitat escolar (professorat, pares i mares, membres del PAS) som un model de referència per a l'alumnat.
- Dissenyarem la difusió d'experiències i bones pràctiques d'implicació i compromís.
- Els alumnes participen en el teixit educatiu de l'entorn i en projectes comunitaris (Plans educatius d'entorn, consell d'infants...).

## g. Educar en la gestió positiva dels conflictes

### Concepte

L'educació en la gestió positiva dels conflictes té com a objectiu primordial proporcionar a l'alumnat les eines, les estratègies i les habilitats necessàries per entendre el conflicte com una oportunitat d'aprenentatge i gestionar-lo de manera constructiva per tal de transformar-lo, eliminant els factors violents.

La mediació és un procés de gestió positiva de conflictes. Parteix del fet que quan es produeix un conflicte s'ha d'intentar arribar a un acord consensuat i cooperatiu entre les dues parts amb l'ajuda d'un tercer.

Des de l'àmbit educatiu cal dotar els alumnes d'eines preventives i de gestió davant el conflicte, és a dir, proporcionar-los habilitats i estratègies que els permetin evitar, si és possible, l'aparició de conductes o situacions violentes. Aquest procés educatiu té una vessant individual i una de grupal. A nivell individual, l'objectiu serà el desenvolupament de les competències necessàries per gestionar els conflictes positivament, de manera autònoma i responsable, estimulants el compromís de l'alumnat amb l'educació en la gestió positiva dels conflictes per fomentar la prevenció a l'aula. A nivell de grup es promou la cohesió del grup, la comunicació, la presa de decisions de manera consensuada i el treball cooperatiu per tal de potenciar un clima que faciliti les relacions interpersonals.

## DIAGNOSI

- Desenvolupem en el currículum de les diverses àrees continguts per educar en la gestió positiva dels conflictes i desenvolupem, en el marc de l'acció tutorial, actuacions concretes per afavorir que els alumnes desenvolupin les competències per conviure.
- Disposem d'un programa de mediació escolar, elaborat el curs 19-20, que consta d'estratègies i metodologies que afavoreixen l'educació en la gestió positiva del conflicte.
- Si cal, ens coordinem amb les administracions locals, entitats culturals, de lleure....per dur a terme actuacions concretes.
- Els documents del centre recullen la importància de l'educació en la gestió positiva dels conflictes i la cultura de mediació.

## ACTUACIONS

- El centre ha dissenyat estratègies que faciliten la gestió positiva dels conflictes: hem implementat la cultura de la mediació, en què les parts exposen el conflicte i proposen la solució i la persona o persones mediadores s'ocupen principalment d'afavorir i equilibrar la comunicació, vetllant pel correcte desenvolupament del procés i de les relacions de respecte i cooperació entre les parts implicades. La mediació és alhora una eina de gestió positiva dels conflictes i una cultura de centre ja que promou els canvis necessaris perquè cada persona afronti els conflictes convertint-se en part de la solució. Cada aula compta almenys amb un o una alumne/a mediador que rep formació sobre les seves funcions.
- Fomentem les relacions d'ajuda i aprenentatge entre iguals, per exemple l'apadrinament lector
- Utilitzem els diversos canals de comunicació per compartir amb la comunitat escolar les experiències que es duen a terme en el centre.
- Estimulem la comunitat educativa en la gestió positiva dels conflictes.
- Participem de les actuacions que les entitats de l'entorn promouen sobre les habilitats per gestionar positivament els conflictes.



## h. Inclusió

### Concepte

L'educació inclusiva és aquella que ofereix a tots els infants i joves altes expectatives d'èxit educatiu, independentment de les seves característiques, necessitats o discapacitats, i l'oportunitat de créixer i aprendre conjuntament compartint experiències i situacions d'aprenentatge. La inclusió pretén que els centres educatius s'adaptin a la diversitat de l'alumnat que tenen escolaritzat. Això implica identificar les barreres que dificulten l'aprenentatge, la socialització i la participació de l'alumnat i cercar-les, eliminar-les o minimitzar-les.

Un model d'escola inclusiva és el requisit previ i indispensable per a la construcció d'una societat inclusiva. Parlar d'una educació inclusiva implica concretar els següents principis:

- El reconeixement de la diversitat com un fet universal.
- El sistema inclusiu com l'única mirada possible per donar resposta a tots els alumnes.
- La personalització de l'aprenentatge perquè cada alumne pugui desenvolupar al màxim les seves potencialitats.
- L'equitat i la igualtat d'oportunitats com a dret de tots els alumnes a rebre una educació integral i amb expectatives d'èxit.
- La participació i la correponsabilitat per construir un projecte comú a partir del diàleg, la comunicació i el respecte

### DIAGNOSI

- Desenvolupem mesures, estratègies i actuacions per educar l'alumnat en el respecte a la diversitat i la inclusió, alhora que implementem metodologies i estratègies que faciliten l'atenció a la diversitat
- Sensibilitzem el claustre sobre la necessitat de treballar per una escola inclusiva que doni resposta a la diversitat de tot l'alumnat i organitzem el centre de manera inclusiva per tal d'atendre la diversitat.
- Sensibilitzem i orientem les famílies en la necessitat d'educar els seus fills i filles en la inclusió i el respecte a la diversitat i treballem per implicar les famílies en risc d'exclusió en el procés escolar i educatiu dels seus fills.
- Recollim en els documents del centre els valors de l'escola inclusiva i les estratègies que facilitin la seva consecució
- Implementem l'ús dels protocols d'àmbit convivencial elaborats pel Departament d'Educació a fi d'evitar qualsevol tipus de discriminació

- Ens coordinem amb les administracions, institucions i entitats de l'entorn per promoure una educació inclusiva i duem a terme actuacions concretes de foment de l'educació inclusiva.
- Hauríem de recollir i difondre les bones pràctiques realitzades.

## ACTUACIONS

- Detectem les necessitats específiques dels alumnes (físiques, cognitives, socials, afectives i relacionals) i a partir d'aquí organitzem convenientment els suports i recursos necessaris per atendre la diversitat de l'alumnat: suport individual, suport en petit grup, agrupaments flexibles, docència compartida, etc., preferentment dins l'aula.
- Dins el Pla d'acció tutorial dissenyem activitats que fomenten el coneixement i el respecte per la diversitat de l'alumnat i potenciem les xarxes de suport entre iguals (tutoria entre iguals, padrins i padrines d'aula, etc.) per facilitar l'acollida i la integració de l'alumnat més vulnerable. Fem ús de mètodes d'aprenentatge i organitzatius que faciliten i potencien la inclusió. Diversifiquem les formes d'avaluació per donar resposta a diversos estils d'aprenentatge.
- La Comissió d'atenció a la diversitat és l'instrument de coordinació, planificació i avaluació de les estratègies i mesures per avançar cap a una escola inclusiva. Treballa coordinadament amb els serveis educatius en relació amb l'alumnat amb necessitats educatives especials (CRP, EAP, ELIC, CREDA, CREDV, etc.).
- El claustre realitza formacions relacionades amb l'atenció a la diversitat i la inclusió.
- Els diferents documents del centre recullen la visió compartida del concepte d'inclusió així com normes clares que garanteixin el respecte a tothom.
- Potenciem la participació de l'alumnat, especialment d'aquell en risc d'exclusió, tant en les activitats acadèmiques i educatives del centre com en les activitats extraescolars.
- Participem en els Plans educatius d'entorn i promovem la participació de l'alumnat i els seus representants en trobades del Consell dels infants així com altres programes que afavoreixen l'èxit escolar, com el programa Croma

## B. Resolució de conflictes

### a. Absentisme

#### Concepte

L'absentisme és l'absència reiterada i no justificada, dins l'horari escolar, d'alumnat en edat d'escolarització obligatòria en el centre educatiu on està matriculat.

El terme absentisme s'utilitza per expressar diferents situacions de ruptura escolar. Així, se sol emprar també per indicar situacions de no escolarització o abandonament escolar.

L'absentisme té un gran ventall, des del puntual fins al crònic. El centre educatiu, amb la xarxa del seu entorn, n'ha de tenir en compte els diferents graus i tipus a l'hora de dissenyar protocols d'actuació

Les causes poden ser variades i l'escola juga un paper fonamental a l'hora de detectar i combatre aquesta situació. Sempre cal tenir en compte els factors de risc que poden afavorir l'aparició de casos d'absentisme i abandó escolar ja siguin de caràcter personal, familiar, contextual, curricular, etc. i que, a vegades, pot ser resultat d'una combinació d'aquests factors.

Els plans integrals d'intervenció s'han de situar i entendre en el marc d'una escola inclusiva, acollidora i oberta, lligats a projectes de millora d'estratègies metodològiques i organitzatives adreçades a facilitar la reincorporació de l'alumnat a l'aula.

#### DIAGNOSI

- Disposem d'un protocol de prevenció i intervenció davant situacions d'absentisme.
- Impliquem les famílies i l'alumnat en el procés educatiu per afavorir la seva assistència.
- Ens coordinem amb les administracions locals per dur a terme actuacions concretes per combatre l'absentisme.
- Incorporem el principi general del dret i el deure a l'escolarització en el Projecte educatiu i a la resta de documents del centre i en fem seguiment.

#### ACTUACIONS

- Coordinem tots els recursos per tal de prendre decisions enfront l'absentisme (claustre de mestres, TIS, EAP, serveis socials de l'Ajuntament...) i establim un procediment de comunicació, coordinació i seguiment.

- Disposem d'un protocol de prevenció, detecció i intervenció sobre absentisme en coordinació amb l'administració local i altres agents educatius.
- En el pla d'acció tutorial establim mesures i estratègies de seguiment i orientació de l'alumnat en risc d'absentisme, així com realitzar actuacions d'acompanyament a les seves famílies.
- Els diferents documents del centre recullen el dret dels alumnes a l'escolarització i el deure d'assistir a classe, així com el procediment d'actuació en situacions d'absentisme.

## b. Conflictes greus

### Concepte

Els conflictes greus son aquelles conductes tipificades en l'article 37 de la Llei 12/2009, del 10 de juliol, d'educació; entre d'altres, indisciplina, injúries, amenaces, agressions, danys materials i patrimonials, alteració injustificada i greu de les activitats del centre, etc. Aquests conflictes perjudiquen notablement la convivència del centre.

Les normes d'organització i funcionament del centre estableixen les mesures correctores i sancionadores que s'apliquen davant les faltes o irregularitats comeses pels alumnes, que s'han d'inscriure en el marc de l'acció educativa i han de tenir com a finalitat contribuir a la millora del seu procés educatiu.

Per tal de donar resposta a aquestes situacions el Departament d'Ensenyament ha elaborat protocols específics de prevenció, detecció i intervenció que ofereixen un circuit sistematitzat, orientacions i recursos per actuar de manera coordinada i eficaç.

Aquests protocols recullen que davant d'un conflicte greu, a més de la sanció corresponent, cal tenir en compte la possibilitat d'utilitzar mesures com la **mediació escolar**, o la realització **d'activitats d'utilitat social** per al centre educatiu o per a la comunitat, així com el disseny d'una intervenció educativa que doni suport a les parts implicades en el conflicte, les seves famílies i el grup classe

Cal destacar la importància de, a més de tenir en compte l'edat de l'alumnat i treballar coordinadament amb els professionals del centre i amb els agents educatius de l'entorn

## DIAGNOSI

- Desenvolupem estratègies per detectar i analitzar fets susceptibles de ser considerats conflictes greus per tal d'iniciar un procés d'autoaprenentatge, tant a nivell d'aula com de centre.
- Treballem amb l'alumnat la prevenció i la gestió positiva dels conflictes a l'aula i intervenim de manera ràpida i efectiva quan sorgeix un conflicte. Disposem

d'estratègies concretes per implicar l'alumnat i el professorat així com d'altres professionals en la resolució de conflictes greus.

- Ens coordinem amb l'administració local i altres agents territorials per dur a terme actuacions concretes per combatre situacions de risc i conflictes externs
- Impliquem la comunitat educativa i ens coordinem amb les entitats esportives, culturals i de lleure de l'entorn escolar per promoure accions que facilitin la convivència.
- Implementem els protocols d'àmbit convivencial elaborats pel Departament d'Ensenyament, en cas de necessitat.
- Recollim a les diverses documentacions del centre els principis i mesures que garanteixen una bona convivència així com una normativa clara i eficient referent a les faltes greument perjudicials per a la convivència en el centre.

## ACTUACIONS

- Donem a conèixer les NOFC on consta la tipificació de les faltes considerades greus, així com les sancions i mesures educatives conseqüent
- Analitzem la tipologia dels conflictes que es donen en l'àmbit escolar i dissenyem estratègies de prevenció, detecció i intervenció per tal de poder actuar amb rapidesa i ferma davant qualsevol situació de violència (agressions verbals, no verbals, amenaces, intimidacions, etc.). Les mesures correctores i sancionadores inclouen accions educatives i restauratives en benefici a la comunitat.
- Tot l'equip de docents i altres especialistes (EAP, TIS, vetlladors..) coordinen les seves estratègies i actuacions (reorganitzar espais, seguiment de l'alumnat, etc. )
- Planifiquem diverses estratègies (assemblea de classe, 'role-playing', cercles restauratius, etc.) en la resolució dels conflictes greus esdevinguts a l'aula
- Mantenir informat l'equip docent i les famílies afectades del seguiment i la resolució dels casos de conflictes greus
- Fomentar la xarxa de suport entre iguals (tutoria entre iguals, alumnat mediador, etc.) com a element facilitador en la intervenció en casos de conflictes greus.

## c. Gestió i resolució positiva dels conflictes

### Concepte

Els conflictes lleus són un conjunt de conductes contràries a les normes de convivència del centre. Es tracta, majoritàriament, de conductes disruptives a l'aula i situacions de conflicte interpersonal. Aquest conflictes són font de malestar i dificulten el dia a dia en el centre.

Són conductes a les quals, sovint, cal dedicar molt de temps i d'esforços i que tenen efectes negatius sobre el clima relacional i sobre el procés d'ensenyament-aprenentatge. Moltes d'aquestes conductes disruptives es poden evitar o minimitzar plantejant estratègies de gestió eficaç d'aula que inclouen, entre altres, la diversificació de metodologies, el treball en equip, el treball per projectes, les programacions multinivell, etc.

Així mateix, l'adquisició d'estratègies proactives possibilita que l'alumnat sigui competent per resoldre el conflicte en la seva fase inicial. En el cas que, malgrat les mesures preventives i proactives tant a nivell individual com grupal, el conflicte es produeixi o persisteixi, caldrà posar en marxa estratègies d'intervenció. En aquest sentit, les Normes d'organització i funcionament de centre han de recollir quines són les conductes considerades faltes lleus i determinar les mesures correctores i sancionadores oportunes. Aquestes han de tenir un caràcter reparador i restauratiu i, sempre que sigui concordant, poden incloure alguna activitat d'utilitat social per al centre o l'entorn.

D'altra banda, les mesures correctores i sancionadores han de contribuir al procés educatiu dels alumnes de manera que es vetlli per la protecció dels drets dels afectats i s'asseguri el compliment dels seus deures, es garanteixi la continuïtat de les activitats del centre, amb la mínima pertorbació per a l'alumnat i professorat, i s'emprin mecanismes de mediació sempre que sigui pertinent

### DIAGNOSI

- Desenvolupem, en el marc de l'acció tutorial, actuacions concretes perquè l'alumnat gestioni els seus conflictes de manera positiva i sigui capaç de preveure'ls. Potenciem les xarxes de suport entre l'alumnat de l'aula per gestionar positivament els conflictes entre iguals.
- Ens coordinem amb les administracions locals i d'altres entitats per detectar, analitzar i donar resposta als conflictes lleus que es donen a l'entorn dels centres educatius.
- Els documents del centre han de recollir més explícitament les mesures correctores.
- No sempre divulguem les bones pràctiques en relació a la gestió positiva dels conflictes i la mediació.

## ACTUACIONS

- Hem analitzat la tipologia de conflictes lleus que es donen en l'àmbit escolar per dissenyar estratègies de detecció, intervenció i resolució, i hem desenvolupat un circuit d'actuació i mediació escolar que utilitzem per a la gestió dels conflictes.
- Apliquem mesures educatives i estratègies de gestió d'aula efectiva: límits, metodologies, maneig de les relacions a l'aula, xarxa d'iguals, alumnes mediadors, etc. També mesures d'atenció individualitzada per a l'alumnat que mostren conductes disruptives (atencions individualitzades, plans individualitzats, etc).
- Planifiquem els espais de trobada de l'alumnat mediador per fer el seguiment i la valoració del funcionament del servei de mediació.
- Les famílies coneixen les Normes d'organització i funcionament de centre (NOFC) on cal acabar d'explicitar les conseqüències previstes pel seu incompliment: mesures educatives, correctores i/o d'utilitat pel centre. Tanmateix, recolliran la mediació com a estratègia de gestió de conflictes.
- El centre planifica la difusió de les bones pràctiques.

## c. Organització de centre

### a. Acollida

#### Concepte

L'acollida és el conjunt sistemàtic d'actuacions que el centre educatiu posa en funcionament per acompanyar els nous membres de la comunitat escolar, o els que s'incorporen després de processos d'absència, i alhora, fer-los partícips dels projectes que s'hi desenvolupen.

El Pla d'Acollida és un document que elabora el centre i que defineix els procediments a seguir durant l'arribada de nous membres de la comunitat escolar (alumnes, professorat, famílies, PAS, etc.). Aquest Pla ha de crear una estructura organitzativa que permeti plantejar l'acollida com un procés gradual i seqüenciat en el temps, no quedant restringida a un primer contacte o trobada inicial. Els processos d'acollida són especialment importants ja que, com a primer moment de socialització, poden esdevenir un element clau per a la creació de vincles, per establir un bon clima relacional i per afavorir la implicació en el centre de tots els seus membres. Per tant, l'acollida no ha de ser entesa com un fet puntual, sinó com un procés continu al llarg de tota la vida escolar. Cal remarcar que és imprescindible tenir en compte l'aspecte emocional de l'acollida inicial.

D'altra banda, l'acollida a les famílies pot marcar la seva futura participació i implicació amb el centre.

Una bona acollida ha d'afavorir i permetre compartir què es fa en el centre, per què es fa i de quina manera, com i quan poden participar les famílies en tot el procés. A més, és un bon moment per conèixer i compartir les expectatives, necessitats, responsabilitats... d'ambdues parts i iniciar els primers compromisos, que poden quedar recollits en la carta de compromís educatiu.

## DIAGNOSI

- Considerem l'acollida com un factor fonamental per a la convivència en els centres i l'èxit educatiu de l'alumnat i preveiem una imatge acollidora del centre.
- Disposem d'un Pla d'acollida que recull estratègies per facilitar l'acollida de l'alumnat, professorat, PAS, d'altres professionals i famílies... però cal que sigui actualitzada.
- Preveiem actuacions per afavorir el coneixement mutu i facilitar la cohesió del grup i la integració a l'aula, potenciant, entre d'altres estratègies, les xarxes de suport entre iguals.
- Tenim en compte els recursos de l'entorn per planificar l'acollida dels nous membres de la comunitat escolar.
- Ens coordinem amb les administracions locals per facilitar l'acollida dels nous membres de la comunitat escolar.
- Ens cal difondre les bones pràctiques d'acollida que el centre realitza.
- Els documents del centre desenvolupen com fem l'acollida.

## ACTUACIONS

- Disposem d'un pla d'acollida de centre que contempla l'acollida dels diferents membres de la comunitat escolar (alumnes, famílies, professionals...) que al llarg dels propers cursos ha de ser actualitzat.
- Realitzem reunions de traspàs d'informació i d'anàlisi del grup classe per a l'acompanyament dels professionals que intervindran per primer cop a l'aula.
- Les tutories disposen de xarxes de suport entre iguals (company-guia...) per facilitar l'acollida i la integració de l'alumnat nouvingut al centre. Programem l'acollida adaptant-la a les necessitats de l'alumne
- A inici de curs, o en el moment d'incorporació al centre, els tutors i tutores es reuneixen amb les noves famílies per compartir el projecte educatiu del centre i facilitar la seva participació. Disposem d'un model d'entrevista que facilita la recollida de la informació necessària i traspasar aquesta informació al tutor/a i l'equip docent.



- A les jornades de portes obertes volem implicar el màxim nombre de membres de la comunitat escolar i duem a terme accions en els centres adscrits perquè ens coneguin (visites, informacions, etc.).
- El centre participa de manera activa en el Pla d'entorn de Cerdanyola del Vallès.
- Quan ens cal, utilitzem els recursos de l'entorn per millorar el procés d'acollida (mediadors, treballadors socials, traductors...).
- Farem difusió de les bones pràctiques utilitzant els canals de comunicació del centre.

## b. Comunicació

### Concepte

La comunicació és part essencial del funcionament de totes les societats i fonamental en un centre educatiu.

Des d'una perspectiva organitzativa, els centres educatius han de disposar d'uns canals de comunicació i una estratègia comunicativa que permetin a tothom, o bé accedir a la informació que necessiten en el moment que la necessiten, o bé posar-se en contacte amb les persones que tenen el coneixement, per tant, ser capaços de generar espais per compartir informació i coneixement, per créixer com a organització.

Cal destacar també el paper de la llengua catalana com element fonamental de comunicació i cohesió social, sent la llengua comuna de relació en un marc de respecte a la diversitat lingüística. Les eines digitals són un recurs imprescindible en els centres per tal de facilitar els processos comunicatius (correu electrònic, plataformes educatives, web de centre, blocs d'aula, etc.). Fonamental és la comunicació entre l'escola i la família, és a dir, el conjunt sistemàtic d'actuacions i canals que el centre educatiu posa en funcionament amb l'objectiu de compartir la responsabilitat educativa i millorar l'èxit educatiu de l'alumnat i també el funcionament del centre. Cal explicitar a les famílies què fem i per què ho fem en tot moment i, amb el mateix propòsit, conèixer quines són les seves expectatives i opinions.

Un aspecte que cal treballar també és la projecció externa del centre. Cal definir una estratègia comunicativa amb la finalitat de projectar una imatge positiva del centre. El paper de la pàgina web del centre resulta un recurs imprescindible en la societat actual, així com la participació en les xarxes socials

## DIAGNOSI

- Disposem del correu electrònic, la pàgina web i l'instagram del centre com a canals d'informació i comunicació que ens faciliten la comunicació amb les famílies i amb altres entitats i que permeten projectar una imatge positiva del centre.

- El claustre està fortament sensibilitzat sobre la importància de la comunicació, aquesta és present en la vida quotidiana de l'escola. Les aules són, per tant, un espai de comunicació de l'alumnat basat en el respecte mutu, l'assertivitat i la confiança. Potenciem les xarxes de suport entre iguals per facilitar la comunicació.
- Els documents de centre recullen i difonen la política educativa del centre
- No sempre recollim i difonem les bones pràctiques.

## ACTUACIONS

- El centre disposa d'espais i canals de comunicació per recollir suggeriments i comentaris. Els mestres en fan ús i els gestionen: el correu electrònic, la pàgina web, l'instagram ens serveixen per a difondre les bones pràctiques i el dia a dia del centre. A més es fa ús del drive per guardar i compartir la informació i els acords.
- Hem de dissenyar diferents espais de reunió del l'equip de mestres que ens serveixin per compartir inquietuds i necessitats.
- El català és la llengua de cohesió social i foment d'igualtat d'oportunitats.
- Els espais de tutoria entre iguals i d'assemblees d'aula es serveixen com espai d'intercanvi d'inquietuds, emocions, sentiments, necessitats...
- Tenim en compte les orientacions del Pla TAC del centre per educar el nostres infants en l'ús responsable de les tecnologies de la informació i la comunicació.
- Vetllem per la bona imatge del centre: pel bon estat i manteniment de les instal·lacions del centre, bon ambient a les entrades i sortides del centre (ordre, netedat, puntualitat, etc.), comptant amb la col·laboració de l'Ajuntament.
- Amb les famílies, utilitzem l'agenda com un vehicle de comunicació i seguiment de la tasca escolar. Aprofitem el lliurament d'informes i altres reunions com una oportunitat per comunicar personalment les valoracions del curs generant un clima de confiança i respecte mutu que afavoreixi la comunicació.
- La figura de mare o pare delegat d'aula és un vehicle molt important de comunicació i informació a les famílies.
- Concretarem a les documentacions del centre els sistemes i estratègies de comunicació i intercanvi d'informació entre els membres de la comunitat educativa i la projecció exterior del centre.

## c. Estructura i gestió de recursos

### Concepte

Entenem per estructura de centre l'organització que afavoreix la planificació, coordinació i seguiment de les activitats previstes per a la consecució de determinats objectius. Aquest ha de facilitar la participació i la presa de decisions de tota la comunicació escolar.

Entenem per gestió de recursos la implementació eficient i eficaç dels recursos humans i materials del centre educatiu orientats a assolir uns objectius determinats.

La comunitat escolar és un organisme viu i dinàmic que cal invitar a participar i implicar-se en un projecte comú. Per a tal fi, cal disposar d'òrgans de gestió i participació (consell escolar, comissions mixtes, consell de delegats, etc.) on estiguin representats els diversos sectors de la comunitat. Aquest òrgans poden facilitar la relació entre el professorat, els alumnes o les famílies i la seva implicació en la vida del centre i això pot incidir directament en el clima de convivència. Pel que fa a la gestió de recursos, cal considerar:

a. **la gestió de recursos humans i materials**, és a dir, l'organització i la gestió de les persones (alumnat, docents, famílies i altres professionals), com s'agrupen, quines funcions duen a terme i com es relacionen i la gestió dels materials.

b. **la gestió del temps i l'espai**, és a dir, l'organització i la gestió del temps com a recurs funcional que es concreta bàsicament en l'horari i el calendari i la dels espais "propis", compartits, específics, etc

c. **la gestió del coneixement i lideratge**, és a dir, el conjunt de metodologies, pràctiques i tecnologies que faciliten la generació i intercanvi de coneixement entre els membres de la comunitat escolar i educativa així com el desenvolupament de les competències necessàries per a compartir-lo i utilitzar-lo de la millor manera possible.

Les normes d'organització i funcionament de centre (NOFC) són una bona eina per orientar l'estructura de centre i la gestió de recursos amb finalitats convivencials, permeten el desenvolupament del PEC i faciliten l'assoliment dels objectius de centre. Les NOFC, entre altres continguts, recullen els criteris organitzatius dels centres educatius i els criteris i mecanismes pedagògics. Així mateix, han de regular aspectes relacionats amb la participació de la comunitat escolar en la vida del centre.

### DIAGNOSI

- Organitzem l'aula (espais, rutines, horaris...) en funció de l'alumnat i les seves necessitats.
- Entre els docents compartim estratègies d'organització i fomentem el lideratge positiu.
- Impliquem la comunitat educativa en la gestió i funcionament del centre: consell escolar, comissió de famílies delegades...
- Formem part d'un Pla d'entorn.
- Els documents del centre haurien de recollir la repercussió de l'organització i gestió en el clima del centre i estratègies organitzatives que afavoreixin el clima de centre

- No recollim ni difonem prou les bones pràctiques realitzades al voltant de l'organització i gestió dels recursos

## ACTUACIONS

- A l'aula, planifiquem els agrupaments, reforços i els horaris de les diferents matèries de manera equilibrada, que ens permeti afavorir l'aprenentatge i el procés d'avaluació grupal. Cal dedicar els primers dies de classe a treballar les rutines, tant organitzatives com convivencials, que afavoreixin l'aprenentatge (encarregats, delegats, el lloc destinat a cada cosa...).
- Potenciem un clima adequat de treball, afavorint les relacions positives i el respecte entre companys. L'alumnat disposa d'instruments de comunicació per tal de recollir els fets que els preocupen.
- Afavorim espais de coordinació i comunicació entre el professorat (reunions d'equip docent, cicles, comissions, etc) per compartir informació, coneixement i estratègies organitzatives.
- Fomentem el treball per comissions entre els membres de la comunitat escolar per tal d'implicar tota la comunitat en les actituds necessàries per a una bona dinàmica de centre. Cal seguir potenciant la participació de les famílies en el centre.
- La comissió de convivència serà un òrgan de diagnòsi i anàlisi del clima del centre que proposa intervencions i fa la valoració de les actuacions dutes a terme.
- Els professionals del centre participen en seminaris de coordinació i grups de treball amb altres centres. També es col·labora amb l'administració local en la implementació de projectes d'àmbit comunitari i en el Pla d'entorn.
- La carta de compromís educatiu recull els compromisos entre família i centre pel manteniment d'un entorn de convivència.
- Cal recollir el grau de satisfacció dels diferents agents de la comunitat escolar sobre l'organització i gestió de recursos i el seu impacte en el clima del centre.
- Caldrà incloure a les diverses documentacions del centre les estratègies d'estructures i gestió de recursos que afavoreixin la convivència, les actuacions previstes i les valoracions.

## d. Norma

### Concepte

La norma és l'instrument regulador de la convivència que té com a finalitat garantir els drets i els deures de tothom.

Les normes formalitzen el necessari clima de respecte, seguretat i cordialitat del centre. Es tradueixen en un seguit de drets i deures, compromisos i responsabilitats que regulen i faciliten la vida al centre.

L'escola ha elaborat les Normes d'Organització i Funcionament de Centre (NOFC) d'acord amb el que estableix el Decret 102/2010, de 3 d'agost, d'autonomia dels centres educatius, i inclouen unes propostes compatibles i coherents amb la normativa vigent de rang superior i adaptades a la nostra especificat.

A l'hora d'establir el marc normatiu en principi vam definir els objectius estratègics i operatius que com a centre volíem assolir i posteriorment vam redactar aquelles mesures que afavorien la consecució d'aquests objectius. Aquestes mesures a adoptar ha de tenir valor educatiu, han de ser poques i clares, coherents i consistents, han de ser públiques i conegudes per tothom, s'han de complir sense excepcions i s'han de revisar periòdicament.

Per interioritzar les normes i vetllar pel seu compliment és important participar en la seva elaboració i debat. Per tant, quantes més persones i col·lectius diferents (alumnat, professorat, familiars, altres professionals, persones d'altres cultures, etc.) participin en aquest procés, més efectiu serà. D'altra banda, la gestió participativa d'aquestes normes comporta, a més de la implicació en la seva elaboració, el seu compliment per part de les persones afectades. El seu caràcter educatiu promou, també, l'educació per a l'assumpció de les conseqüències dels propis actes i la capacitat de plantejar-hi alternatives.

## DIAGNOSI

- Eduquem en el sentit de la norma i els alumnes participen en la seva elaboració i consens. Tenim normes d'aula clares i concretes que revisem periòdicament. Donem responsabilitat a l'alumnat en el compliment de la norma
- Utilitzem estratègies i metodologies que afavoreixin la interiorització i acceptació de la norma
- Sensibilitzem el claustre i les famílies sobre la importància del valor educatiu i participatiu de la norma.
- Recollim en els documents del centre la concreció de les normes de convivència i s'en fa difusió.

## ACTUACIONS

- A les Normes d'Organització i Funcionament del Centre (NOFC) es concreten i difonen unes normes de convivència clares i concretes, així com les mesures correctores i/o sancionadores en cas d'incompliment. La carta de compromís educatiu ens serveix per comprometre les famílies en el seu compliment.
- En el Pla d'acció tutorial es descriuen activitats que fomenten el valor de les normes entre l'alumnat i el seu compromís tant individual com col·lectiu. Dins les aules es consensua i debat les propostes per a l'aplicació de la norma i es fa autoavaluació del seu compliment. Els delegats i delegades juguen un paper fonamental ja que formen part del consell de delegats i delegades. A final de curs es valoren les actuacions realitzades per promoure el seu compliment.
- Potenciar la figura de mare o pare delegat de classe.

### e. Participació

#### Concepte

Participar és ser i sentir-se part d'una organització en la qual es considera part activa. La participació és una manera d'unir esforços, de generar sentiment de comunitat i de crear un ambient inclusiu.

En l'àmbit educatiu participar vol dir, sobretot, ser protagonista del propi procés educatiu. La participació educativa és el camí per avançar en processos comunitaris de treball i d'aprenentatge en xarxa, orientats a l'èxit educatiu, a l'afavoriment de la convivència i a la millora de l'entorn.

Els centres educatius han de promoure la participació de tota la comunitat educativa i crear les condicions perquè pugui ser una realitat quotidiana en la vida del centre. Aprendre a participar, tant en la construcció dels coneixements a l'aula com en la vida del centre i de l'entorn, requereix actuacions i metodologies orientades a desenvolupar competències personals per formar persones responsables i una ciutadania compromesa i solidària.

Cal promoure estratègies que ajudin i motivin l'alumnat a participar en les activitats de l'aula, del centre i de l'entorn i cal que hi hagi coherència entre aquests tres àmbits. Les normes d'organització i funcionament dels centres han de determinar formes de participació dels alumnes que facilitin la seva presència en la vida del centre, el diàleg i la corresponsabilització, n'afavoreixin el compromís en l'activitat educativa i propiciïn la seva formació en els hàbits democràtics de convivència.

D'altra banda, la participació de les famílies en el centre educatiu és un factor determinant en l'èxit educatiu dels fills i filles.

## DIAGNOSI

- Disposem d'estratègies per potenciar la participació i la coresponsabilitat dels diferents membres de la comunitat educativa i l'alumnat en diversos aspectes de l'organització del centre així com en els processos educatius dels infants.
- Fomentem la participació de l'alumnat en el seu propi procés d'aprenentatge
- Alguns documents de centre recullen els canals i les formes de participació de la comunitat escolar.
- No sempre recollim i difonem les bones pràctiques realitzades en participació.

## ACTUACIONS

- El centre compta amb diversos espais per a la participació en la vida del centre: comissió de mares delegades, delegats i delegades d'aula i consell d'infants de l'Ajuntament de Cerdanyola del Vallès, consell escolar, claustres, cicles... que es reuneixen de manera periòdica. Des del centre haurem d'incentivar més la participació dels diferents membres de la comunitat educativa en aquests espais de decisió.
- Fem ús de mètodes d'aprenentatge cooperatiu (treball d'investigació, ensenyament recíproc, aprenentatge entre iguals, el treball cooperatiu, etc.).
- Els documents del centre recullen el nostre caràcter participatiu. A la Programació Anual es planifiquen estratègies per dinamitzar la participació de la comunitat escolar i educativa i es fa valoració a la Memòria.
- La pàgina web, el correu electrònic i l'instagram són espais de comunicació amb tots els membres de la comunitat educativa.
- Ens caldria ser més sistemàtics a l'hora de recollir el grau de satisfacció dels diferents agents de la comunitat escolar sobre la seva participació en diversos àmbits d'intervenció: aula, centre i entorn.
- Les Normes d'organització i funcionament del centre recullen accions i procediments de participació de la comunitat educativa en la gestió del centre, com el consell escolar (art 27.3 Decret 102/2010) o la comissió de convivència (art. 6. Decret 279/2006).

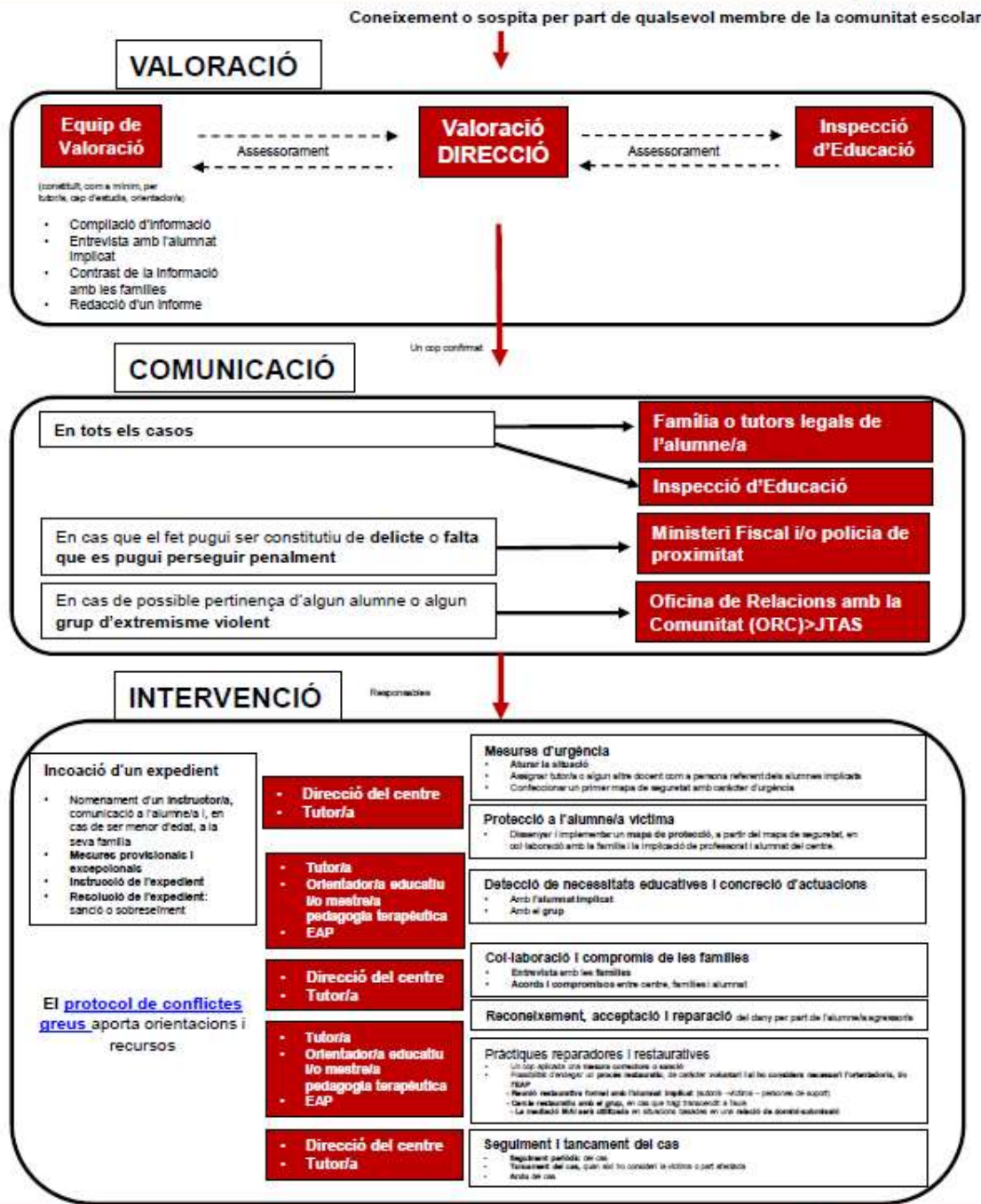


# 10. Protocols

**CIRCUIT SIMPLIFICAT D'INTERVENCIÓ DAVANT CONDUCTES DE L'ALUMNAT GREUMENT PERJUDICIALS PER A LA CONVIVÈNCIA**

**Maig 2019**

Entenem per conductes greument perjudicials per a la convivència les conductes tipificades en l'article 37.1 de la Llei 12/2009 del 10 de juliol d'educació



Els protocols d'assetjament i ciberassetjament, assetjament LCBTI, conductes d'odi i discriminació, violència masclista, aporten orientacions i recursos per a cada fase



## PROTOCOL D'INTERVENCIÓ EN CAS DE CONFLICTE GREU

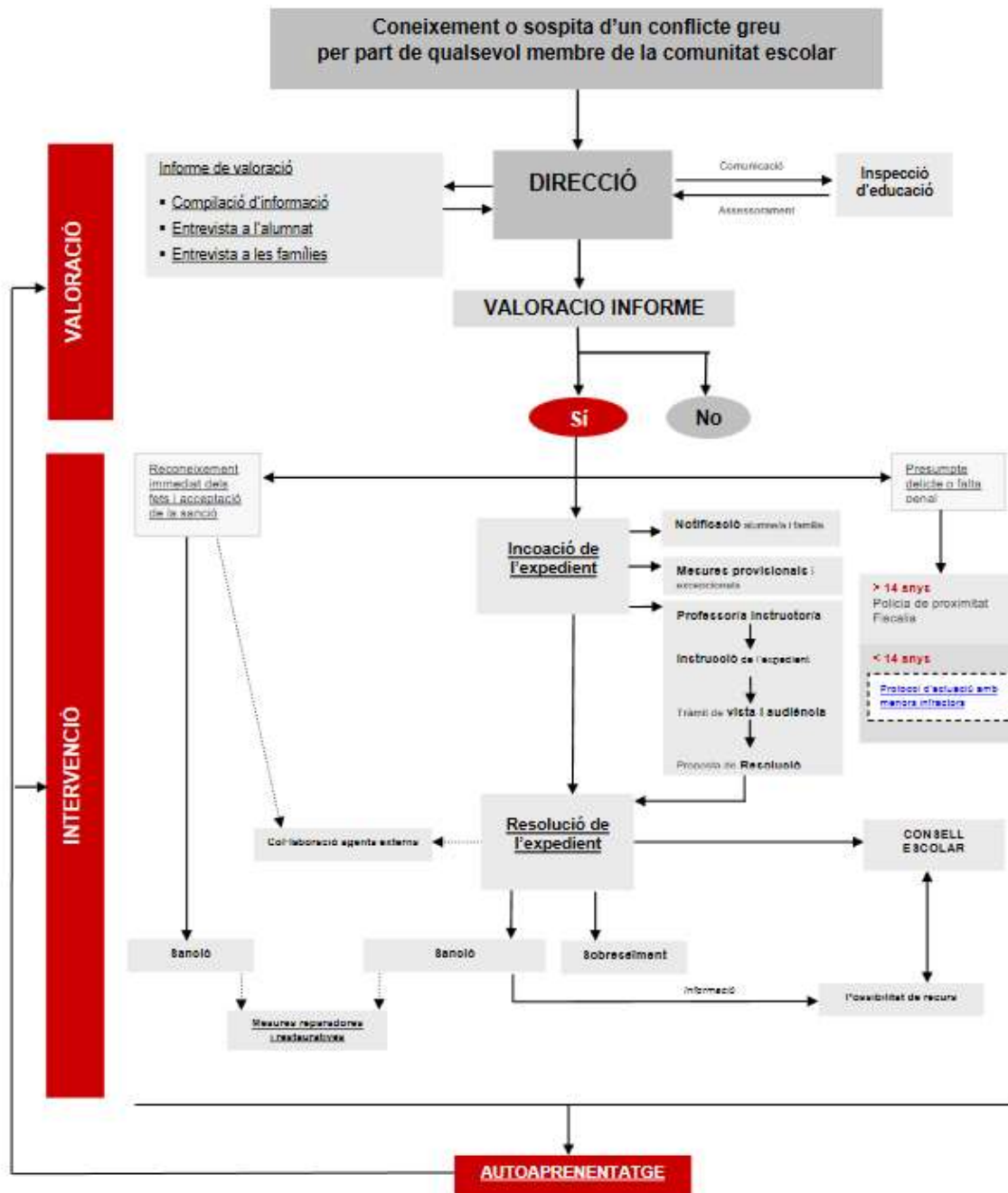
### Justificació i objectius del Protocol

#### Conflictes greus

Són les condutes tipificades en l'article 37.1 de la Llei 12/2009 del 10 de juliol d'educació i que perjudiquen greument la convivència escolar.

#### Per saber-ne més

- Incidència en els centres educatius



## PROTOCOL DE PREVENCIÓ, DETECCIÓ I INTERVENCIÓ DAVANT CONDUCTES D'ODI I DISCRIMINACIÓ

### Justificació i objectius del Protocol

### Conductes d'odi i discriminació

Actituds i comportaments d'un/a alumne/a o grup d'alumnes que propicien un tracte d'inferioritat a altres companys/es pels seus trets o atributs.

### Per saber-ne més

#### - Tipus

[Homofòbia i bifòbia](#)

[Transfòbia](#)

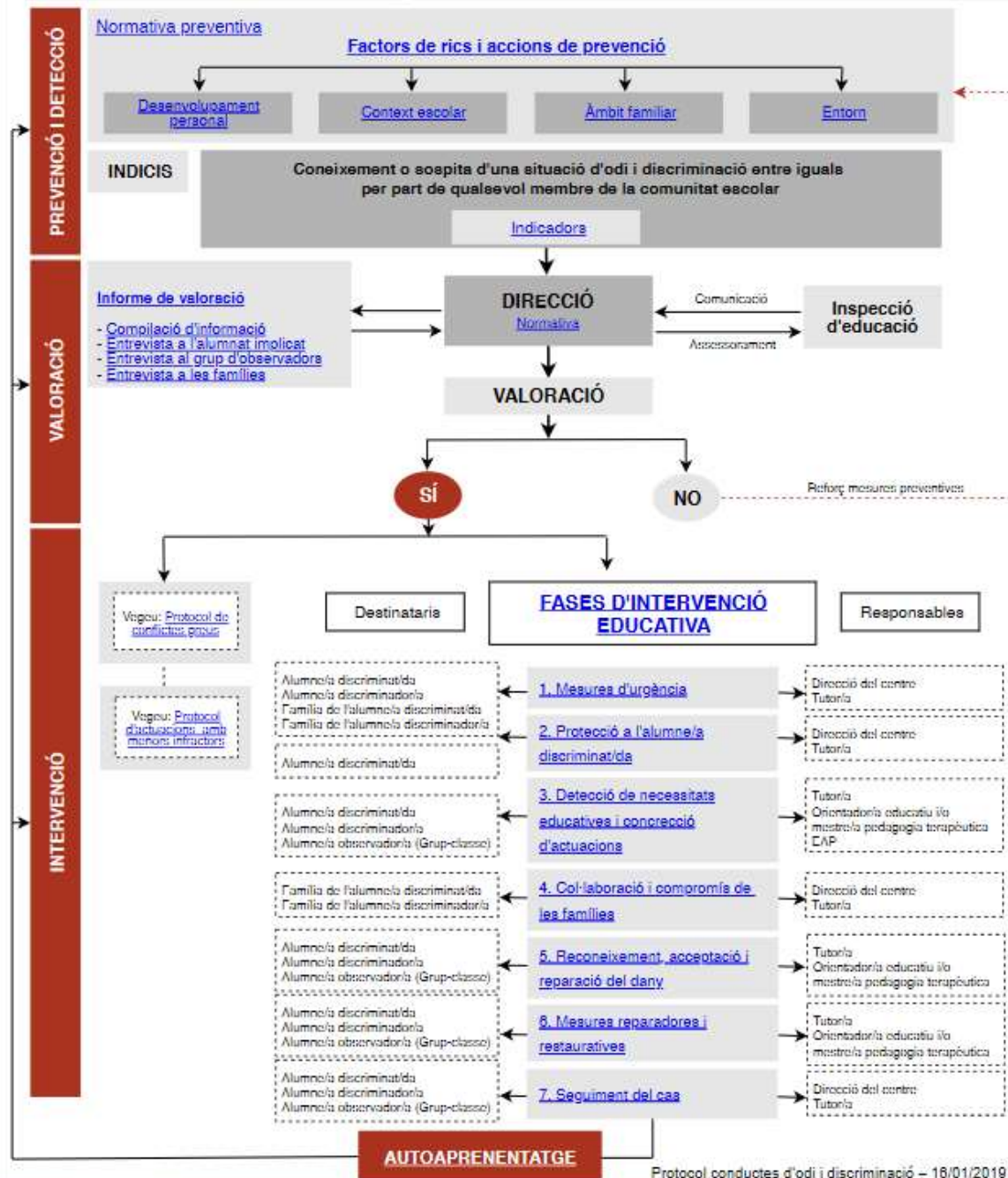
[Discapacitats físiques i psicològiques](#)

[Racisme i xenofòbia](#)

[Sexisme](#)

- [Incidència en els centres educatius](#)

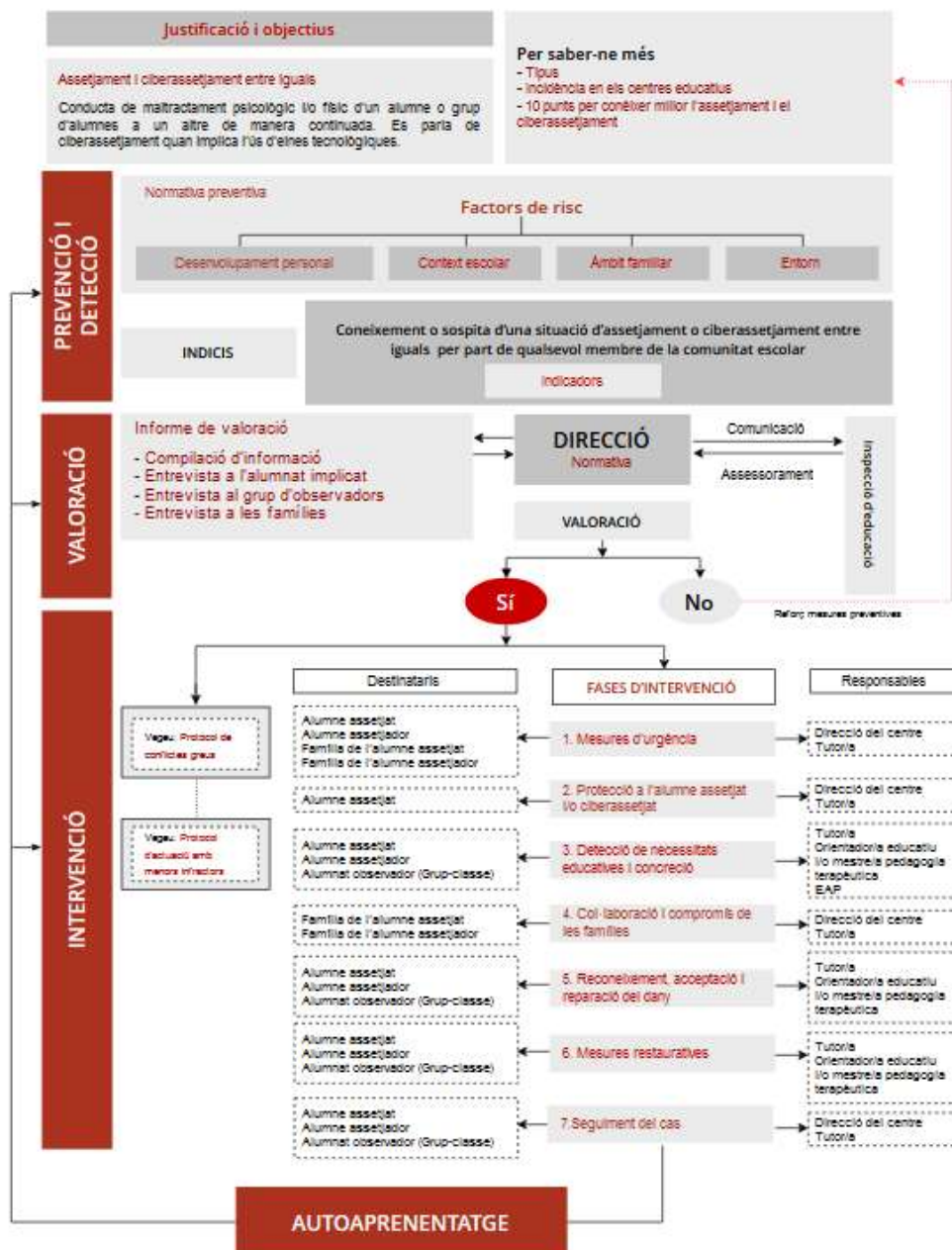
- [10 punts per conèixer millor les conductes d'odi i discriminació](#)



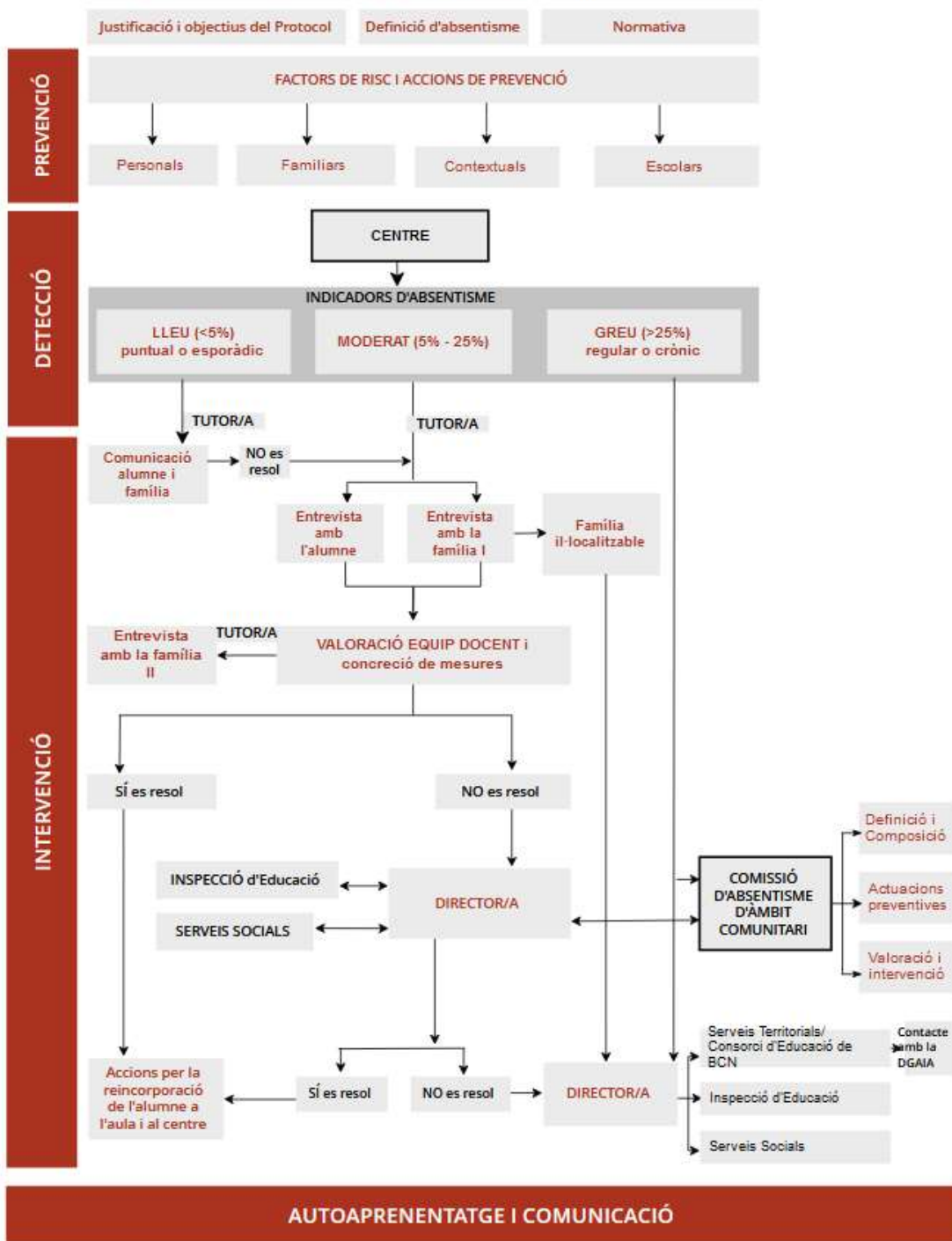
# Protocol de prevenció, detecció i intervenció davant l'assetjament i el ciberassetjament entre iguals

Descarregueu el protocol en format PDF [6,63 MB]

## PROTOCOL DE PREVENCIÓ, DETECCIÓ I INTERVENCIÓ DAVANT L'ASSETJAMENT I EL CIBERASSETJAMENT ENTRE IGUALS



### PROTOCOL D'ÀMBIT COMUNITARI DE PREVENCIÓ, DETECCIÓ I INTERVENCIÓ DAVANT SITUACIONS D'ABSENTISME





# Què és la UsApps?



Juny  
2021

## UsApps



### Què és?

La [UsApps](#) és una aplicació web del Departament d'Educació per poder **comunicar situacions de violència** que pot viure tot l'alumnat de Catalunya.



### Qui la pot utilitzar?

- Alumnat
- Famílies
- Comunitat educativa
- Persones externes al centre



### Per què s'utilitza?

Si ets una víctima o testimoni d'una situació de violència, pots comunicar-ho i se t'oferirà **ajuda, suport i acompanyament**.



### Com funciona?

Clica a les diferents pantalles per determinar quin tipus de violència vius o has vist.



Finalment contactaràs amb l'equip de la **USAV** (Unitat de Suport a l'Alumnat en situació de Violència).



900 923 098

Aplicació web <https://usav.educacio.gencat.cat/>



## 11. Glossari

**Abandonament escolar** Cessament indefinit de l'assistència a la plaça escolar corresponent per l'infant o l'adolescent en període d'escolarització obligatòria.

**Absentisme** Absència reiterada i no justificada, dins de l'horari escolar, de l'alumnat en edat d'escolarització obligatòria en el centre educatiu on està matriculat.

**Acollida** Conjunt sistemàtic d'actituds i d'actuacions que el centre educatiu posa en funcionament per guiar la incorporació òptima de tots els nous membres de la comunitat educativa en la vida i la cultura quotidiana, bé per facilitar la reincorporació al centre després de processos d'absència.

**Acord** Declaració escrita o verbal per la qual dues o més parts manifesten la seva conformitat a l'hora d'assumir unes obligacions i uns drets amb un resultat convenient a cadascú.

**Aprentatge-servei** Proposta educativa que combina processos d'aprenentatge i de servei a la comunitat en un sol projecte ben articulat en el qual els participants es formen tot treballant sobre necessitats reals de l'entorn amb l'objectiu de millorar-lo.

**Aprentatge en xarxa** Procés de creació de coneixement col·lectiu, interprofessional, que es du a terme a partir d'un projecte compartit amb l'objectiu de crear un valor superior a la suma de les parts participants.

**Arbitratge** Decisió, sobre una qüestió o un conflicte, presa per una o diverses persones que no són jutges ordinaris ni actuen com a òrgans normals del poder judicial.

**Assetjament escolar** Un/a alumne/a està essent maltractat quan està exposat/da, repetidament i al llarg del temps, a accions negatives per part d'un o més estudiants.

**Assertivitat** Capacitat personal d'expressar els sentiments, les emocions o els pensaments propis de manera lliure i amb seguretat, sense negar els drets dels altres i sense que els altres vegin en aquestes expressions conductes agressives o manipuladores.

**Aula d'acollida** Estratègia organitzativa i metodològica per atendre l'alumnat nouvingut quan arriba al sistema educatiu a Catalunya. Té una doble finalitat: en primer lloc que l'alumne o alumna se senti ben atès i valorat en els aspectes emocionals i en segon lloc, que disposi de les eines bàsiques per iniciar, al més aviat possible i en les millors condicions, el seu procés d'ensenyament-aprenentatge.

**Clima de convivència** Conjunt de característiques psicosocials d'un centre educatiu, determinat per tots aquells factors estructurals, personals i funcionals de la institució que, integrats en un procés dinàmic, confereixen un estil peculiar a la institució i que condicionen la tasca educativa. El clima de convivència es valora per la qualitat de les relacions personals i els sentiments d'acceptació o rebuig.

**Coeducació** Té com a objectiu promoure una educació que potencia la igualtat real d'oportunitats i l'eliminació de tota mena de discriminació per raó de sexe, així com integrar de forma explícita i amb continguts d'aprenentatge la perspectiva de gènere.

**Comissió de convivència** Ha de ser l'element motor en tot allò que faci referència a l'impuls de mesures proactives, la resolució de conflictes i l'organització i gestió de recursos per a la millora de la convivència al centre educatiu.

**Competència social** Capacitat per relacionar-se amb els altres. Es tracta d'un conjunt d'habilitats cognitives i emocionals que possibiliten el desenvolupament personal i la vida en societat.

**Comunicació** Fet de transmetre informació d'un punt a un altre. En particular definim la comunicació humana com el procés mitjançant el qual unes persones es posen en contacte amb unes altres per expressar saber, un estat d'ànim, un desig, una opinió. La comunicació produeix –o aspira a produir– un intercanvi, una anada i tornada, una mena d'espiral que aporta més informació i més coneixement i estimula noves comunicacions.

**Competició** Manera determinada d'actuar en la qual cada part prima les posicions pròpies per sobre de les altres. La lògica d'aquesta actuació està centrada en una visió de guanyadors i

perdedors en la qual es fa difícil que una persona que actua amb aquesta lògica modifiqui les seves posicions.

**Conciliació** Procés de negociació entre dues parts, amb la participació d'una tercera part neutral, orientada a l'acceptació d'una solució acceptable per a les dues parts. Es diferencia de la mediació pel paper menys actiu que hi juga la part neutral.

**Conflicte** Situació de divergència en què hi ha una contraposició d'interessos o necessitats entre dues o més persones o grups. Reconeixem el conflicte com un procés que s'origina amb la contraposició de necessitats i acaba en el moment que s'ha transformat de manera que les parts ja no el reconeixen com a tal.

**Conflictes greus** Són aquelles situacions de violència verbal o física que perjudiquen notablement la convivència en el centre perquè generen sentiments d'indefensió, inseguretat i angoixa en els membres de la comunitat educativa. D'acord amb l'article 25 del DECRET 102/2010, de 3 d'agost, les faltes greument perjudicials per a la convivència en l'article 37.1 de la Llei d'educació es corregeixen mitjançant una sanció de les previstes a l'article 37.3 de la Llei esmentada

**Conflictes lleus.** Són el conjunt de conductes contràries a les normes de convivència del centre, totes aquelles interaccions que malgrat no estar tipificades en el conjunt de Normes d'organització i funcionament de centre, són font de malestar o dificulten el dia a dia. Es tracta, majoritàriament, de situacions de conflicte interpersonal que, amb la formació i les eines adients, els nois i noies poden solucionar per si mateixos.

**Consells d'infants i de joves** Iniciativa municipal per debatre i fer propostes relacionades amb la vida i les necessitats d'aquest col·lectiu en el marc del poble o la ciutat. L'experiència té com a finalitat posar en pràctica l'exercici de la ciutadania i preparar els infants i els joves per a la participació democràtica.

**Convivència** Entenem la convivència en el sentit etimològic de "viure junts" des de la veïntat i inclusió social, més enllà de la simple coexistència.

**Cooperació** Acció en què diverses parts decideixen actuar de manera conjunta i buscar solucions comunes que permetin el benefici mutu. En situacions de conflicte, suposa una actitud de preocupació pels interessos de les altres parts sense oblidar els propis.

**Cultura de mediació** Promou els canvis necessaris perquè cada persona afronti els conflictes i es converteixi en part de la solució. Promou l'enfortiment personal i la capacitat d'aprofitar els conflictes per transformar la realitat.

**Currículum** Concreció de les línies generals d'un procés educatiu que pren en consideració els destinataris, els objectius cognitius, els continguts culturals, l'organització de les activitats educatives, els mètodes d'aprenentatge i les tècniques d'avaluació.

A l'hora de reflexionar sobre el currículum, cal parlar no tant d'allò que s'ensenya, sinó de com s'ensenya i com s'aprèn, com transcorre el dia a dia al centre i quins elements organitzatius són els que realment estan assumits, les disfuncions que es creen, els buits i els valors de convivència que realment imperen en el context. Convé, doncs, diferenciar entre el currículum explícit i el currículum ocult.

**Disputa** Controvèrsia verbal que pot donar origen a situacions de conflicte. Seria un primer estadi d'una situació conflictiva per bé que no totes les disputes acaben derivant en conflictes.

**No escolarització** És el fet que els progenitors, els titulars de la tutela o els guardadors d'un infant o adolescent en període d'escolarització obligatòria no gestionin la plaça escolar corresponent sense una causa que ho justifiqui.

**Educació per a la participació** És el camí per avançar en processos comunitaris de treball i d'aprenentatge en xarxa, orientats a l'èxit educatiu, a afavorir la convivència i a millorar l'entorn.

**Educació emocional** Fomenta la capacitat de comunicar-nos, és a dir, de crear símbols i llenguatges que serveixin per establir relacions harmòniques amb un mateix i els altres, i també per establir les relacions amb l'entorn. L'informe Delors (UNESCO 1998) afirma que l'educació emocional és un complement indispensable en el desenvolupament cognitiu i una eina fonamental de prevenció, ja que molts problemes tenen el seu origen en l'àmbit emocional.

**Educació per a la pau** Té com a objectiu fomentar una cultura de pau i no violència, juntament amb els valors que fan possible preservar i enriquir la vida de totes les persones. L'educació per a la pau està conformada per a tots els valors, comportaments, pràctiques, actituds, sentiments i creences que acaben construint-la.

**Educació intercultural** Resposta pedagògica a l'exigència de preparar a la ciutadania perquè pugui desenvolupar-se en una societat multicultural i democràtica. És l'acceptació de tot l'alumnat, no només des del punt de vista cultural, per tal d'assolir una societat més igualitària i justa fent front a les desigualtats que impedeixen l'èxit educatiu. Proposa relacionar-se amb altres cultures, fugint de prejudicis etnocèntrics i des d'una perspectiva d'igualtat.

**Gestió positiva dels conflictes** Conjunt de dinàmiques i processos que permeten una orientació constructiva del conflicte.

**Habilitats socials** Aquelles conductes, verbals i no verbals, que faciliten la relació interpersonal. Requereixen unes capacitats cognitives i una maduresa moral corresponent a l'edat de cadascú. Entre les conductes hàbils de comunicació interpersonal podem citar: saber escoltar, saber demanar un favor, saber elogiar, saber disculpar-se, saber dir "no", saber presentar una queixa i saber rebre-la, saber mostrar un desacord, saber negociar, saber expressar els sentiments propis, saber fer front a la por, al ridícul, al fracàs...

**Inclusió** L'educació inclusiva és la que ofereix a tots els infants i joves altes expectatives d'èxit educatiu, independentment de les seves característiques, necessitats o discapacitats i l'oportunitat de créixer conjuntament compartint experiències i situacions d'aprenentatge.

**Intel·ligències intrapersonal i interpersonal** La intel·ligència intrapersonal és la capacitat d'entendre's un mateix, de controlar-se i motivar-se; mentre que la intel·ligència interpersonal és la capacitat de posar-se en el lloc de l'altre i saber tractar-lo.

**Integració** Procés d'adaptació social i cultural que comporta un ajustament mutu dels diversos grups i individus que formen una societat.

**Lideratge** Un dels elements clau en la gestió del centre. Com més clars siguin els canals de participació i de decisió, més efectiu és tot l'engranatge. En l'àmbit de la convivència, les organitzacions verticals solen ser menys riques que les horitzontals, on el repartiment de responsabilitats i la capacitat de decisió s'estén als diferents membres. A l'hora de tirar endavant projectes és important tenir en compte el lideratge personal.

**Mediació** Procés de gestió positiva de conflictes. Parteix del fet que quan es produeix un conflicte no es tracta de guanyar o perdre, sinó d'intentar arribar a un acord consensuat i cooperatiu entre les dues parts.

**Mediació escolar** És un procediment per a la prevenció i la resolució dels conflictes que es puguin produir en el marc educatiu, per mitjà del qual es dona suport a les parts en conflicte perquè puguin arribar per si mateixes a un acord satisfactori.

**Negociació** Model de gestió conjunta d'un conflicte que cerca una solució consensuada entre les parts implicades, de manera que ambdues surten beneficiades encara que han de cedir en algun aspecte. Tant sols les dues parts involucrades en el conflicte participen en el procés de negociació.

**Norma** És l'instrument regulador de la convivència que té com a finalitat garantir els drets i els deures de tothom. Els centres educatius han d'incloure en les normes d'organització i funcionament de centre unes propostes compatibles i coherents amb la normativa vigent de rang superior i adaptades a l'especificat de cada centre.

**Pacificació** Procés dirigit a la reducció de tensions, amb la finalitat de promoure una situació de serenitat, que permeti a les parts resoldre els conflictes per si mateixes.

**Participació** És un dret i un deure de totes les persones en les societats democràtiques. Participar, en l'àmbit educatiu, vol dir, sobretot, ser protagonista del propi procés educatiu

**Plans educatius d'entorn** Iniciativa oberta de cooperació educativa que vol donar una resposta integral i comunitària a les necessitats dels infants i dels joves coordinant l'acció educativa més enllà de l'àmbit escolar. Hi participen l'ajuntament, les delegacions de l'administració central, el teixit associatiu local i els centres docents.

**Prevenció de conflictes** Conjunt de mesures preses per evitar, contrarestar o disminuir un risc.



**Protocol** Conjunt d'actuacions i pautes que cal desenvolupar de manera ordenada i fixa en situacions especialment complexes per evitar qualsevol tipus d'improvisació. Sovint implica la intervenció de diferents especialitats i administracions.

**Reconciliació** Consisteix a superar diferències passades per tal de construir alternatives conjuntes de futur.

**Reconeixement** Capacitat que té cada part implicada en un conflicte de veure les necessitats i els interessos dels altres com si fossin propis

**Seguretat** La declaració internacional aprovada per l'Assemblea General de l'ONU del 1948 reconeix la seguretat com un dels drets fonamentals irrenunciables de tota persona com el dret a la vida, a la llibertat, a la lliure associació i a la resistència contra l'opressió.

**Sentiment** Actitud mental relacionada amb la sensació o amb l'emoció. Els sentiments són aspectes bàsics de la vida de les persones i que condicionen bona part de la nostra conducta.

**Violència** Coacció física o moral exercida sobre una persona per obligar-la a una determinada acció o omissió.