

Projecte Educatiu de Centre

**Escola Sant Jordi
Mollet del Vallès**



1. INTRODUCCIÓ: EL PROJECTE EDUCATIU DE CENTRE

El Projecte Educatiu té com a finalitat plasmar de forma coherent l'acció educativa adoptada després d'una anàlisi de la pròpia realitat i del context socioeconòmic i cultural on el centre desenvolupa la seva acció formativa.

Cada centre docent ha de formular el seu Projecte Educatiu, amb l'objectiu de garantir una intervenció pedagògica que sigui coherent, coordinada, progressiva i assumida pel conjunt de la Comunitat Escolar.

El Projecte Educatiu s'haurà d'adequar al marc legislatiu establert per:

- Ley Orgánica 2/2006, 3 de mayo de Educación LOE
- Llei 12/2009, 10 de juliol d'Educació LEC
- Ley Orgánica 8/2013, de 9 de diciembre, para la mejora de la calidad educativa
- El decret 119/2015, de 23 de juny, d'ordenació dels ensenyaments de l'educació primària.
- El decret 181/2008, de 9 de setembre, pel qual s'estableix l'ordenació dels ensenyaments del segon cicle de l'educació infantil
- [ORDRE ENS/164/2016, de 14 de juny](#), per la qual es determinen el procediment i els documents i requisits formals del procés d'avaluació en l'educació primària.
- Decret 155/2010, de 2 de novembre, de la direcció dels centres educatius públics i del personal directiu professional docent.
- Decret 29/2015, de 3 de març, de modificació del Decret 155/2010, de 2 de novembre, de la direcció dels centres educatius públics i del personal directiu professional docent.
- El decret 279/2006 de 4 de juliol sobre drets i deures dels alumnes dels centres de nivell no Universitari de Catalunya.
- El Decret 198/1996, de 12 de juny, que aprova el Reglament Orgànic de centres docents públics que imparteixen Educació Infantil i Primària.

El Projecte Educatiu especifica les finalitats i les opcions educatives bàsiques que es pretenen per al conjunt de l'alumnat, tenint en compte la diversitat de condicions personals, necessitats i interessos, i inclou:

- a) Els trets d'identitat del Centre.
- b) Els principis pedagògics, entesos com les finalitats establertes pels ensenyaments de l'Educació Infantil i Primària, desenvolupant i prioritzant les més significatives segons les característiques del centre i especialment de l'alumnat, adequant-les a la pròpia realitat.



- c) Els objectius de caire pedagògic, administratiu i institucionals que es planteja el Centre, que han de ser coherents amb els Principis o Trets d'identitat.
- d) L'estructura organitzativa general del Centre de la qual dependrà la consecució dels objectius abans esmentats i, que es formalitzarà mitjançant el Reglament de Règim Intern.
- e) El projecte Lingüístic, que recull els aspectes relatius a l'ensenyament i a l'ús de les llengües en el Centre i, que definirà:
 - El tractament de la llengua catalana com a llengua vehicular i d'aprenentatge.
 - El procés d'aprenentatge de la llengua castellana.
 - Les opcions en referència a les llengües estrangeres.
 - Els criteris generals per a les adequacions del procés d'ensenyament i aprenentatge de les llengües a la realitat sociolingüística.

El Projecte Educatiu ha de ser, en definitiva, un document senzill, realista i pràctic, que sintetitzi la nostra proposta global d'actuació, a partir d'uns plantejaments ideològics plenament assumits, i que sigui el marc de referència per a qualsevol acció educativa que es desenvolupi en el Centre.

2. TRETOS D' IDENTITAT. PRINCIPIS PEDAGÒGICS.

L' escola Sant Jordi de Mollet del Vallès és un Centre Educatiu de titularitat pública, depenent del Departament d'Educació de la Generalitat de Catalunya.

Imparteix els nivells d'Educació Infantil (nens i nenes de 3 a 6 anys) i Primària (nens i nenes de 6 a 12 anys).

PRINCIPIS PEDAGÒGICS

1. Entenem el Centre Escolar com un **sistema obert**. Per tant, l'acció educadora que desenvolupem està oberta i incorpora la col·laboració dels pares i mares i, de les institucions culturals i socials de l'entorn.
2. Entenem la funció del sistema educatiu com el mitjà per desenvolupar totes les capacitats de les persones per tal que sàpiguen intervenir de forma crítica i responsable en la transformació i millora de la societat.
3. Entenem l'educació com un procés complex que inclou les diferents dimensions del desenvolupament de la persona: social, interpersonal, personal i intel·lectual.
 - Dimensió social: amb la finalitat de formar ciutadans i ciutadanes capaços de participar activament en la societat de manera crítica i



- responsable, amb l'objectiu que aquesta sigui cada cop més justa, solidària i democràtica.
- Dimensió interpersonal: amb la finalitat de saber relacionar-se i viure positivament amb les altres persones, cooperant i participant en totes les activitats des de la comprensió, la tolerància i la solidaritat.
 - Dimensió personal: amb la finalitat de conèixer-se i comprendre's a si mateix, les altres persones i la societat i el món on es viu, capacitant l'individu per exercir responsablement i críticament l'autonomia, la cooperació, la creativitat i la llibertat.
 - Dimensió intel·lectual: amb la finalitat de facilitar el desenvolupament cognitiu, respectant les diferències individuals, i educant en una cultura científica bàsica que capaci per interpretar els fenòmens naturals, aprendre a pensar per si mateix i, a actuar d'una manera crítica i responsable davant dels problemes socials i ambientals. Entenem el centre escolar com un espai d'aprenentatge dels valors cívics i democràtics. Per tant, impulsem l'organització d'estructures que facilitin el funcionament democràtic i la participació de tots els sectors de la Comunitat Educativa, tot i essent una lliçó activa i permanent de respecte i cooperació.
4. Ens definim com a escola catalana, amb l'objectiu de fer dels nostres alumnes ciutadans i ciutadanes integrats a la societat on viuen, arrelats al país i amb un coneixement de la llengua i la cultura pròpies de Catalunya.
 5. Entenem que la llengua, la religió, la cultura o el grup econòmic-social de procedència no han de ser motiu de discriminació, sinó d'enriquiment. Per tant, ens definim com escola integradora i plural, que promou el respecte i la tolerància, tot valorant i aprenent el que ens aporten les diferents persones i cultures.
 6. Ens regim pel principi de coeducació, entenent-la com l'educació per a la igualtat sense cap mena de discriminació per raó de sexe.
 7. La nostra metodologia es fonamenta en:
 - **La realitat immediata** de l'alumne com a objecte d'estudi i d'intervenció educativa.
 - L'aplicació d'una **dinàmica motivadora, participativa, activa i de descoberta a l'aula**, tot utilitzant les capacitats que desenvolupen les diferents àrees curriculars.
 - La presentació dels nous continguts a partir de la realitat propera i dels coneixements previs de l'alumne, de manera que es puguin arribar a **establir aprenentatges significatius** que incrementin i facilitin la



construcció d'estructures i esquemes mentals el més interrelacionats possible.

- La consideració dels **aspectes actitudinals** de l'alumne.
- El respecte i la consideració per **les diferències individuals**.
- El **tractament adequat al ritme evolutiu i a les capacitats** de cada alumne.
- L'accés a les noves **tecnologies de l'aprenentatge i el coneixement**.

3. FORMULACIÓ D' OBJECTIUS

3.1. OBJECTIUS D' ÀMBIT PEDAGÒGIC.

3.1.1. Participar en activitats culturals i educatives proposades per les diferents Institucions culturals i socials de l'entorn, sempre i quan siguin coherents amb el PEC i el PCC i puguin tenir cabuda en el Pla Anual de Centre.

3.1.2. Aprofitar els recursos didàctics, socials, naturals, culturals i artístics que ens ofereix l'entorn proper, com a punt de partida per a l'activitat educativa.

3.1.3. Aplicar dinàmiques de treball motivadores, participatives, actives i de descoberta a l'aula.

3.1.4 Fomentar la capacitat d'observació i anar assolint gradualment la capacitat d'anàlisi crítica de la realitat que ens envolta.

3.1.5. Aplicar el mètode científic de recerca per tal de fomentar en els alumnes les capacitats d'experimentació, planificació, realització verificació i generalització sobre els fenòmens que s'esdevenen en ells mateixos o en el seu entorn.

3.1.6. Integrar als alumnes en el coneixement i l'estima dels trets d'identitat de Catalunya: llengua, geografia, història, música i tradició popular, tot acceptant i respectant d'altres llengües i cultures i la seva aportació enriquidora a la nostra societat.

3.1.7. Incorporar l'ús de les noves tecnologies a la pràctica educativa quotidiana, aprofitant i rendabilitzant els recursos que ens ofereixen tot integrant-les en les diferents àrees curriculars.

3.1.8. Desenvolupar activitats que promoguin l'hàbit lector des de la doble vessant, lúdica i imaginativa i, de recerca i ús de la informació.

3.1.9. Establir, sempre que es pugui, mecanismes i estratègies organitzatives (tallers, desdoblament de grups...) que permetin



adequar i facilitar l'acció educativa als objectius proposats per a cada àrea d'aprenentatge.

3.1.10. Promoure en els alumnes l'adquisició de capacitats morals, d'actituds respectuoses i solidàries, valors democràtics i normes i hàbits de comportament d'una forma progressiva i continuada al llarg de l'escolaritat.

3.1.11. Desenvolupar un Pla d'Acció Tutorial que proporcioni als alumnes la possibilitat de gaudir d'unes relacions satisfactòries amb si mateix i amb es persones que l'envolten.

3.1.12. Considerar l'educació per a la salut com un eix transversal bàsic al centre i elaborar propostes globals pel seu tractament partint de la realitat del nostre Centre i del seu entorn (instal·lacions, higiene i salut, prevenció de malalties, nutrició, activitat física...)

3.1.13. Sensibilitzar a les famílies sobre el seu paper en el desenvolupament personal i escolar dels alumnes, mantenint-hi una comunicació fluida i sistemàtica per tal de col·laborar d'una manera efectiva amb la tasca educativa.

3.1.14. Donar resposta, en la mesura que es pugui, a la diversitat de capacitats i ritmes d'aprenentatge, prioritzant l'atenció als alumnes amb necessitats educatives especials, tot intentant aconseguir la dotació de recursos i serveis necessaris (interns i externs al Centre) per atendre cada cas en particular.

3.2. OBJECTIUS D' AMBIT ADMINISTRATIU

3.2.1. Desenvolupar una gestió administrativa participativa i transparent.

3.2.2. Desenvolupar instruments eficaços de comunicació interna i externa.

3.2.3. Impulsar la participació dels diferents estaments de l'escola en el control i gestió del Centre, atenent a les seves competències legals.

3.2.4. Rendabilitzar els recursos del Centre i vetllar pel manteniment i la reposició del material.

3.3. OBJECTIUS D'ÀMBIT INSTITUCIONAL

3.3.1. Organitzar activitats que fomentin la participació, la integració i el sentiment de pertànyer a un mateix col·lectiu dels diferents sectors de la Comunitat Educativa.



3.3.2. Donar a conèixer i fomentar els mecanismes legals de participació democràtica a l'escola.

3.3.3. Fomentar un clima de respecte que afavoreixi el manteniment de unes relacions humanes cordials i obertes entre alumnes, pares-mares, professors i personal no docent i, que prioritzi el diàleg i la resolució positiva dels conflictes.

3.3.4. Mantenir relacions de coordinació i col·laboració amb d'altres Centres i entitats educatives de la Zona.

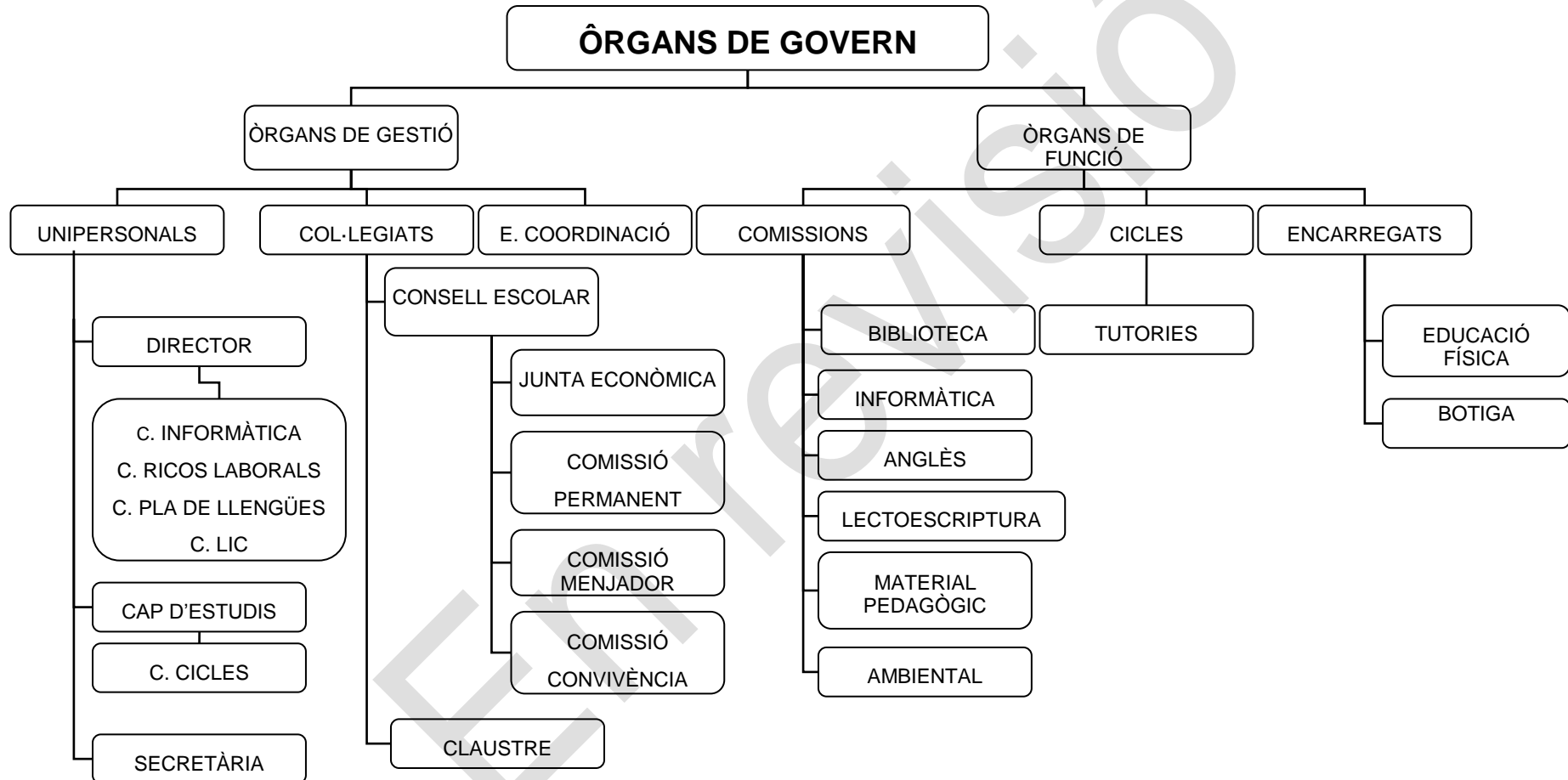
3.3.5. Mantenir relacions entre el centre i l'Ajuntament de la ciutat, coordinant i participant en les activitats d'àmbit local organitzades des del municipi, sempre i quan tingui cabuda dintre del Pla Anual del Centre.

3.3.6. Vetllar pel manteniment d'una imatge positiva del centre en tots els actes i tasques de projecció externa.

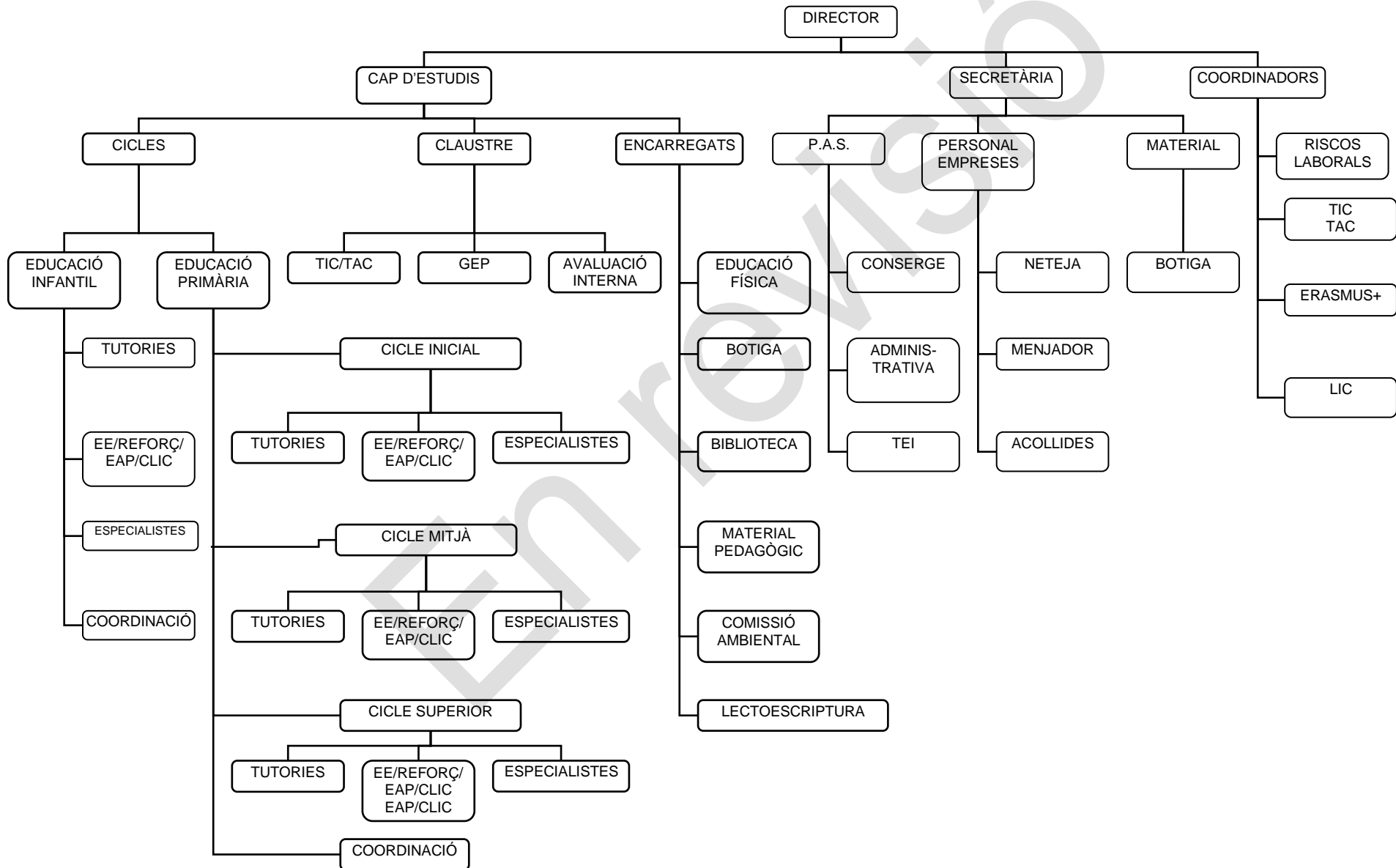
3.3.7. Participar com a entitat en actuacions i iniciatives solidàries sempre i quan estiguin en la línia dels principis expressats en aquest Projecte.

En revisió

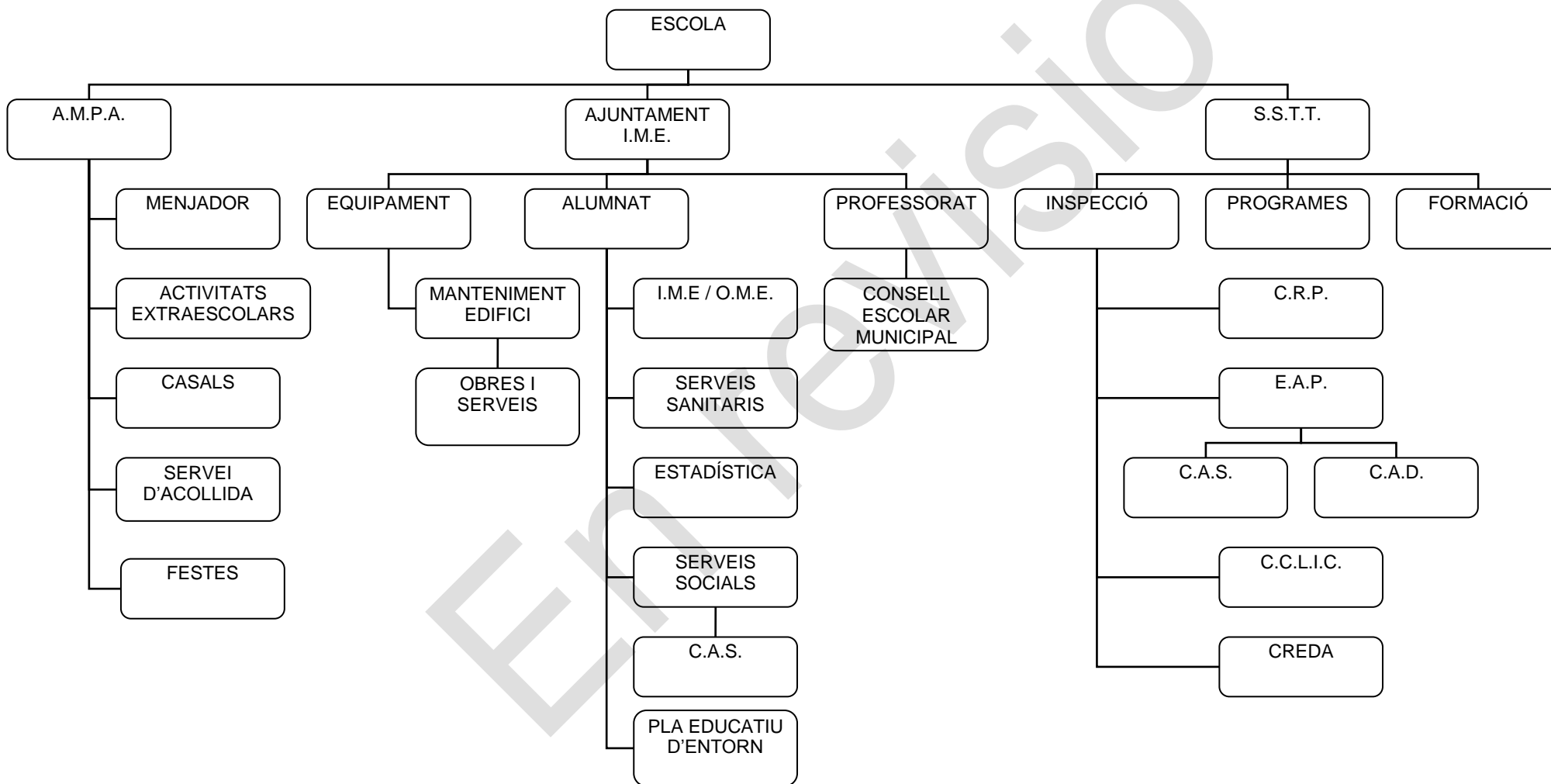
4. ESTRUCTURA ORGANITZATIVA



ÒRGANS DE FUNCIÓ



RELACIONS ALTRES ENTITATS





5. DOCUMENTS D'ORGANITZACIÓ I FUNCIONAMENT DEL CENTRE.

El centre escolar està regit per altres documents que complementen aquest projecte educatiu i que fan referència a aspectes concrets de funcionament, organització, aprenentatge, ...

- a. Projecte Lingüístic
- b. NOFC
- c. Reglament de Règim Interior
- d. Pla d'acollida
- e. Pla de convivència
- f. Pla d'acció tutorial
- g. Pla estratègic en noves tecnologies
- h. Pla experimental en llengües estrangeres

En revisió



Addenda llengua anglesa

La importància de les llengües estrangeres dins del Projecte Educatiu de Centre, especialment pel que fa referència a la llengua anglesa, queda recollit en la realització d'activitats de caràcter competencial que es realitzen en anglès tant a l'àrea de llengua anglesa com a altres àrees no lingüístiques: Educació Visual i Plàstica, temes de Coneixement del Medi Natural i unitats d'Educació Física.

Per això, es demanaran places específiques estructurals d'anglès per poder impartir aquestes àrees.

Aquesta modificació del PEC va ser aprovat pel Consell Escolar de data 12 de juny de 2014

Addenda TAC

El desenvolupament de les lleis educatives, a través del seu desplegament curricular implica canvis metodològics i la necessitat d'aprofitar totes les eines que la societat actual posa a les mans d'els nostres alumnes. Les noves tecnologies han suposat una revolució en la comunicació semblant al descobriment de la impremta en Europa al segle XV.

L'Escola sant Jordi va fer una aposta decidida per les noves tecnologies amb el pla estratègic en TIC "Del centre tradicional al centre.net". Aquesta n'està recollida a totes les programacions amb la realització d'activitats de caràcter molt competencial a totes les àrees i nivells.

Per això, es demanarà una plaça específica estructural en TAC per comptar amb un coordinador d'informàtica amb coneixements molt amplis en TAC per tal de gestionar de la millor manera tot el material de hardware i software existent al centre.

Aquesta modificació del PEC va ser aprovat pel Consell Escolar de data 16 de juny de 2015

Addenda Diversitat

El projecte de direcció 2015-19 fa una aposta important al seu objectiu núm. 3 per tal de fixar criteris per atendre la diversitat dels alumnes del centre.

El PEC en els seus apartats 3.19 i 3.1.4 fa menció a que cal donar resposta a la diversitat de capacitats i ritmes d'aprenentatge prioritzant l'atenció als alumnes amb NEE, i així atendre cada cas en particular.

Aquesta atenció a la diversitat, actualment va molt més enllà de l'atenció directa als alumnes amb NEE o específiques. El model d'escola del qual partim



és un model d'escola comprensiu, model que implica assumir la diversitat dels alumnes, definir plantejaments i preveure estratègies i actuacions vers les diferències per fer disminuir les desigualtats.

Per donar resposta a aquesta diversitat, disposem d'un model curricular obert i flexible amb diferents nivells de concreció. Però per aconseguir-ho, cal un canvi metodològic important i dedicar un gran nombre d'hores lectives a una atenció individualitzada, en petits grups, desdoblaments, ...

És a partir de la diversitat de cada alumne, que l'escola ha d'aconseguir que cada nen/a pugui arribar al seu màxim nivell competencial.

La funció de l'escola ha de ser donar una resposta pràcticament individual al ritme d'aprenentatge de cadascun dels nostres alumnes.

L'aposta actual del Departament per a una escola inclusiva de veritat, que pugui acollir i donar cabuda a tots els alumnes Això, implica canvis metodològics, canvis de funcionament i adequació del personal docent.

L'Escola Sant Jordi intenta crear plans individualitzats, a la mida dels alumnes que ho necessiten, siguin de continguts, metodològics, ... En aquest sentit, a la programació anual de centre hi consten les valoracions i propostes de millora del curs anterior. Aquestes propostes de millora van acompanyades de tot un seguit d'activitats valorades i aprovades en claustre i reflecteixen a grans trets les senyes d'identitat, els objectius generals i la proposta organitzativa.

A nivell funcional, el SEP, tant en l'horari lectiu com fora del horari lectiu, és una aposta decidida perquè els alumnes puguin avançar en el seu nivell de competència. Aquestes hores de SEP impliquen una càrrega lectiva molt important; el mateix que els desdoblaments, grups reduïts, reforços....

Els tallers d'estudi assistit, dins del Pla Educació de l'Entorn que es fa al centre donada la gran quantitat d'alumnes amb necessitats culturals, socials o econòmiques, i coordinat per la Cap d'Estudis, és una mostra més de la importància que pel centre té aquesta atenció a la diversitat

Finalment, la dinàmica pedagògica de redistribució de grups en acabar P3, P5, 2n i 4t és l'última mesura per tenir grups més heterogenis.

Per tot el que s'ha exposat, en aquest moment veiem la necessitat de disposar de dues places d'Atenció a la Diversitat dins de l'equip docent.

Aquesta modificació del PEC va ser aprovat pel Consell Escolar de data 6 de juny de 2017