

ZER

# ZER ATZAVARA ZER ATZAVARA

PROGRAMACIÓ GENERAL ANUAL

CURS 23-24

BRÀFIM  
BRÀFIM



VILABELLA  
VILABELLA

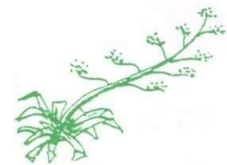
ALIÓ  
ALIÓ

*Presentat al claustre el 18 d'octubre i al consell escolar de  
ZER el 24 d'octubre de 2023*

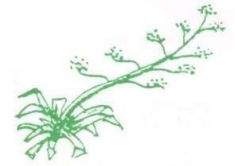


## ÍNDEX

1.- Estructura, organigrama i funcions de la ZER	6
1.1.- Estructura	6
1.2.- Organigrama	7
1.3.- Funcions	8
1.3.1.- Consell Escolar	8
1.3.2.- Claustre	9
1.3.3.- Equip Directiu de la ZER	9
1.3.4.- Coordinadors de Cicle	11
1.3.5.- Coordinadora TAC	11
1.3.6.- Coordinador de prevenció de riscos laborals	12
1.3.7.- Coordinador de llengua, interculturalitat i cohesió social	12
1.3.8.- Coordinador de coeducació, convivència i benestar	13
1.3.9. Normativa de gestió i organització de centres	14
1.4.- Matrícula i tutories	15
2.- Objectius de sistema	16
2.1.- Instruccions inici de curs 2023-2024	20
2.2.- Anàlisi dels resultats de les CB de sisè del curs 22-23	21
2.3.- Objectius de la PGA del curs 2023-2024	27
2.3.1.- Àmbit pedagògic	28
2.3.2.- Àmbit organitzatiu	31
2.3.3.- Àmbit Relacional /cohesió social	32
2.3.4.- Àmbit d'estratègia digital	32
2.4.- Objectius del treball de cicles	33
2.5.- Distribució del claustre de ZER en els grups de Cicles i Comissions	34
2.6.- Objectius de les escoles de la ZER	35
3- Calendari escolar del curs 2023/24	38
3.1.- Reunions de l'Equip Directiu	42
3.2.- Reunions del Consell Escolar	42
3.3.- Reunions del Claustre	42
3.4.- Reunions de Coordinació	42
3.5.- Reunions del treball quinzenal de ZER	43
3.6.- Reunions del consell de direcció de la ZER	43
3.7.- Sessions d'Avaluació de la ZER	43
3.8.- Reunions amb les famílies	44



3.9.- Entrevistes amb les famílies	44
4- Horaris de la ZER	45
4.1.- Mestres i alumnes	45
4.2.- Substitucions en ZER	46
4.3.- Mestres especialistes	48
4.4.- Mestres especialistes itinerants	48
4.5.-Professorat de la ZER	50
4.6.-Alumnes en pràctiques	51
4.6.1- Pla d'acollida dels alumnes en pràctiques	52
5.- Programació anual d'activitats complementàries	56
6.- Organització de les escoles de la ZER	57
6.1. Sortides a nivell d'escola	57
6.2. Activitats sisena hora	58
6.3. Activitats extraescolars	58
7.- Activitats de formació del professorat	59
8.- Relacions externes de la ZER	60
8.1.- Pla d'actuació dels serveis integrats i calendari d'actuació de la psicopedagoga de l'EAP	61
9.- Programació dels serveis escolars	61
9.1. Menjadors escolars	61
10. -Avaluació interna i externa	62
11.- Primer cicle d'educació infantil a l'escola rural	62
12.- Benvinguda del professorat de nova incorporació a la ZER	62



## 1. ESTRUCTURA, ORGANIGRAMA I FUNCIONS DE LA ZER

### 1.1.- ESTRUCTURA

La ZER Atzavara està formada pel conjunt de quatre escoles dins un territori proper, amb característiques socials, econòmiques i culturals semblants i **unides per un mateix Projecte Educatiu de ZER.**

- Escola "La Barquera" Alió
- Escola "Sant Jaume de Bràfim" Bràfim
- Escola "Manuel de Castellví i Feliu" Vilabella

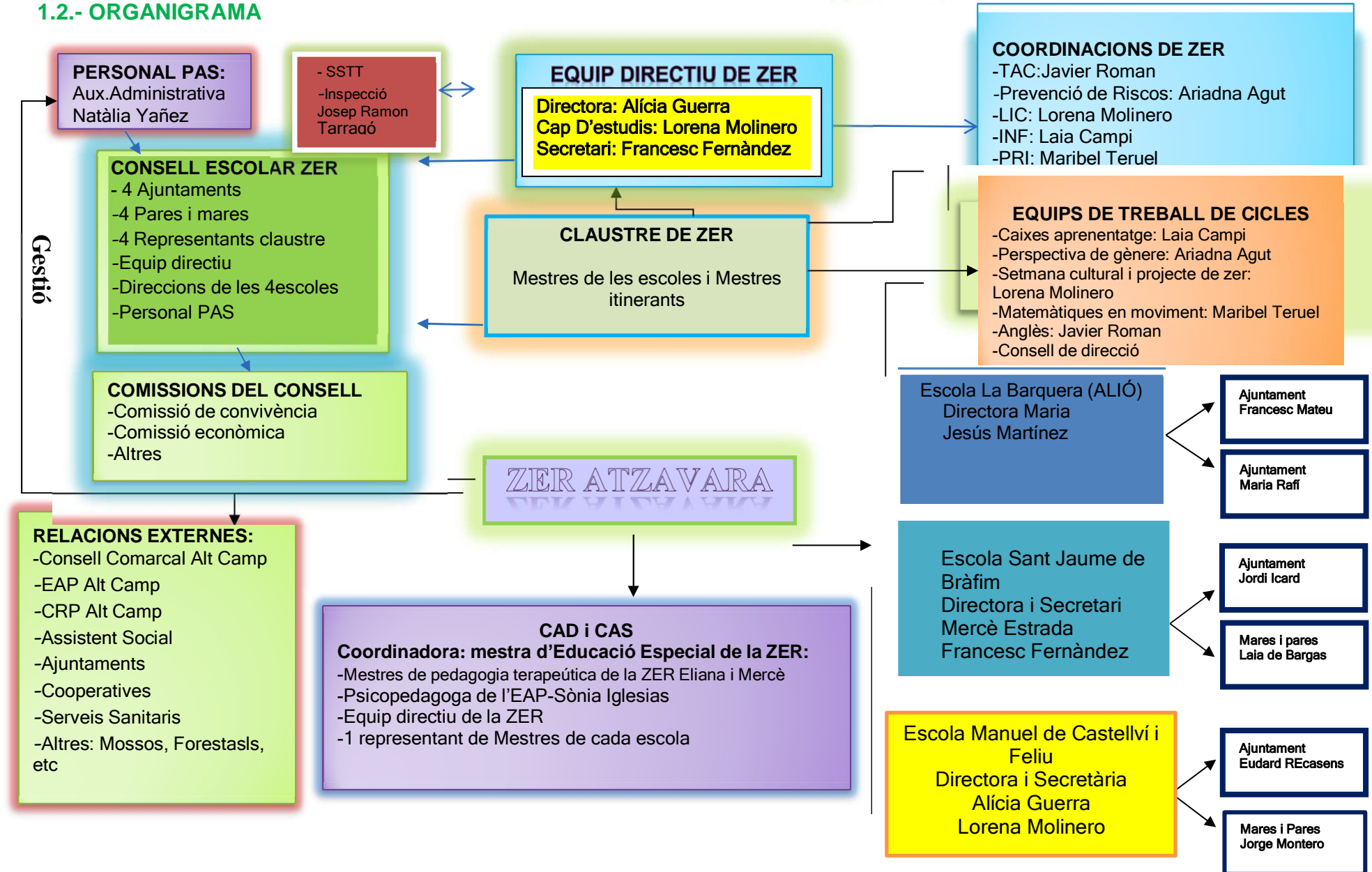
La nostra ZER té com a objectiu fonamental organitzar, col·laborar i compartir una sèrie de recursos tant humans, pedagògics i materials, així com programar activitats, sortides i estratègies metodològiques i organitzatives comuns per a tots els alumnes i mestres de les quatre escoles que conformem la ZER Atzavara. Compartim un mateix Projecte Educatiu amb uns objectius i criteris que són els fonaments de la nostra tasca educativa.

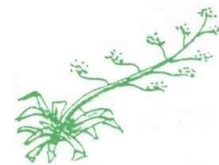
Les nostres escoles tenen unes característiques diferenciades donat que som escoles rurals, acollim ensenyaments d'educació infantil i primària i som les úniques dels seus municipis definides com PPP (petites, públiques i de poble).

La missió principal de les quatre escoles de la ZER es basa fonamentalment en aconseguir que al finalitzar l'educació primària els nostres alumnes **aconsegueixin assolir al màxim i les competències bàsiques i que es desenvolupin social, emocional, física i cognitivament com a persones autònomes i integrades dins la nostra societat.** Per a aconseguir-ho oferirem oportunitats per a que tots/es els i les alumnes puguin aconseguir-ho tenint en compte les necessitats de cada nen/a en cada moment del seu pas per les nostres escoles. Els reptes de l'educació del segle XXI són significatius i necessitem formar persones autònomes i crítiques, que tinguin una educació integral.



## 1.2.- ORGANIGRAMA





### 1.3.- FUNCIONS

#### 1.3.1.- CONSELL ESCOLAR

La Llei d'educació estableix que la comunitat escolar està integrada pels alumnes, mares, pares o tutors, personal docent, altres professionals d'atenció educativa que intervenen en el procés d'ensenyament en el centre, personal d'administració i serveis del centre, i la representació municipal i, en els centres privats, els representants de la titularitat. El consell escolar és l'òrgan de participació de la comunitat escolar en el govern del centre.

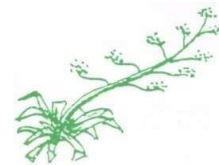
Els membres de la comunitat escolar estan representats en el consell escolar, la composició i el funcionament del qual s'estableixen en les normes d'organització i funcionament del centre, d'acord amb el projecte educatiu i respectant la normativa vigent (articles 27 i 28 del Decret 102/2010, de 3 d'agost, d'autonomia dels centres educatius, i, específicament per als centres públics, els articles 45 i 46). També ens regim per la LOMCE Llei Orgànica 8/2013, de 3 de desembre, per la millora de qualitat educativa. (BOE 295, 10/12/13).

D'acord amb els principis recollits a la Llei d'educació, el funcionament del consell escolar ha de garantir la seva participació efectiva en la presa de decisions del centre:

#### Competències del Consell Escolar

El Consell Escolar del centre té les competències següents:

- Aprovar el projecte educatiu i les modificacions corresponents per una majoria de tres cinquenes parts dels membres.
- Aprovar la programació general anual del centre i avaluar-ne el desenvolupament i els resultats.
- Aprovar les propostes d'acords de corresponsabilitat, convenis i altres acords de col·laboració del centre amb entitats o institucions.
- Aprovar les normes d'organització i funcionament i les modificacions corresponents.
- Aprovar la carta de compromís educatiu.
- Aprovar el pressupost del centre i el rendiment de comptes.
- Intervenir en el procediment d'admissió d'alumnes.
- Participar en el procediment de selecció i en la proposta de cessament del director o directora.
- Intervenir en la resolució dels conflictes i, si escau, revisar les sancions als alumnes.
- Aprovar les directrius per a la programació d'activitats escolars complementàries i d'activitats extraescolars, i avaluar-ne el desenvolupament.
- Participar en les anàlisis i les avaluacions del funcionament general del centre i conèixer l'evolució del rendiment escolar.
- Aprovar els criteris de col·laboració amb altres centres i amb l'entorn.
- Qualsevol altra que li sigui atribuïda per les normes legals o reglamentàries.



### 1.3.2.- CLAUSTRE

Normativa de referència (Llei 12/2009 d'educació, article 151)

El claustre de mestres el formen tots els mestres dels centres de la ZER i el presideix el director. Té funcions de coordinació docent i tutoria, designa els seus representants en el consell escolar i també intervé en les decisions sobre normes d'organització i funcionament.

- a) Intervenir en l'elaboració i la modificació del projecte educatiu.
- b) Designar els mestres o els professors que han de participaren el procés de selecció del director o directora.
- c) Establir directrius per a la coordinació docent i l'acció tutorial.
- d) Decidir els criteris per a l'avaluació dels alumnes.
- e) Programar les activitats educatives del centre i avaluar-ne el desenvolupament i els resultats.
- f) Elegir els representants del professorat en el consell escolar.
- g) Donar suport a l'equip directiu i, si escau, al consell de direcció, en el compliment de la programació general del centre.
- h) Les que li atribueixin les normes d'organització i funcionament del centre, en el marc de l'ordenament vigent.
- i) Qualsevol altra que li sigui atribuïda per les normes legals o reglamentàries.

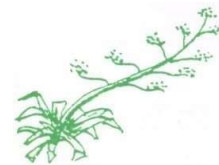
\* El director o directora del centre pot convocar a les sessions del claustre del professorat professionals d'atenció educativa destinats al centre perquè informin amb relació a l'exercici de les funcions establertes per les lletres *a*, *c*, *d*, *e*, *g* i *h* de l'apartat 2.

### 1.3.3.- EQUIP DIRECTIU DE LA ZER

#### DIRECTORA

- Representar la ZER i representar-hi representant l'Administració educativa en el centre i fer arribar a aquesta Administració els plantejaments, aspiracions i necessitats de la comunitat educativa.
- Exercir la direcció pedagògica, promoure la innovació educativa i impulsar plans per a la consecució dels objectius del projecte educatiu del centre.
- Complir i fer complir les lleis i vetllar per la seva completa aplicació al centre.
- Dirigir i coordinar totes les activitats de la ZER d'acord amb les disposicions vigents.
- Aprovar la programació general anual del centre sense perjudici de les competències del Claustre de professors, en relació amb la planificació i organització docent.
- Elaborar, aprovar i executar el PEC de la ZER.
- Elaborar, aprovar i vetllar pel compliment de les NOFZ.
- Col·laborar amb els òrgans superiors de l'Administració Educativa.
- Exercir la prefectura de tot el personal adscrit a la ZER.
- Impulsar les avaluacions internes del centre i col·laborar en les avaluacions externes i en l'avaluació del professorat.
- Convocar i presidir els actes acadèmics i les reunions dels òrgans col·legiats de la ZER.





- Realitzar les contractacions d'obres, serveis i subministraments, així com autoritzar les despeses d'acord amb el pressupost del centre, ordenar els pagaments i visar les certificacions i documents oficials del centre, tot això d'acord amb el que estableixin les administracions educatives.
- Visar les certificacions i els documents oficials de la ZER.
- Designar el cap d'estudis i el secretari i nomenar els òrgans unipersonals de coordinació.
- Assignar el professorat itinerant a les escoles que integren la ZER.
- Establir el pla anual de reunions de la ZER.
- Conformar els desplaçaments realitzats pels mestres de la ZER i trametre'ls al Departament d'ensenyament.
- Controlar l'assistència del personal de la ZER.
- Fomentar i coordinar la participació dels diferents sectors de la comunitat educativa i facilitar-los la informació de la ZER.
- Decidir sobre l'admissió d'alumnes amb subjecció al que estableix la Llei orgànica (LOMCE) i disposicions que la desenvolupin.
- Proposar a l'Administració educativa el nomenament i cessament dels membres de l'equip directiu, prèvia informació al Claustre de professors i al Consell Escolar del centre.
- Fixar les directrius per a la col·laboració, amb fins educatius i culturals, amb les administracions locals, amb altres centres, entitats i organismes.
- Aprovar l'obtenció de recursos complementaris d'acord amb el que estableix l'article 122.3. de la LOMCE.
- Elaborar, conjuntament, amb l'equip directiu la Memòria Anual d'activitats de la ZER.

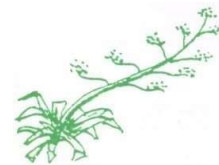
## **CAP D'ESTUDIS**

- Planificar les activitats pedagògiques de la ZER.
- Coordinar les activitats escolars reglades i complementàries.
- Elaborar l'horari escolar dels mestres itinerants de la ZER.
- Coordinar les relacions amb els serveis educatius del Departament.
- Substituir al Director en cas d'absència.
- Coordinar l'elaboració del Projecte Educatiu de la ZER.
- Coordinar la realització de les reunions d'avaluació.
- Vetllar perquè l'avaluació interna del procés d'aprenentatge dels alumnes es dugui a terme en relació amb els objectius generals d'àrea i d'etapa i en relació amb els criteris fixats pel claustre de professors en el projecte curricular de la ZER.
- Planificar la utilització dels recursos didàctics de que disposa la ZER.
- Aquelles altres funcions que li siguin encomanades pel director/a o atribuïdes per disposicions del Departament d'ensenyament i la normativa vigent.

## **SECRETÀRIA**

- Exercir la secretaria dels òrgans col·legiats de govern i aixecar les actes de les reunions que es celebrin.
- Tenir cura de les tasques administratives de la ZER.
- Estendre les certificacions i els documents oficials de la ZER, amb el vistiplau del director/a.





- Dur a terme la gestió econòmica de la ZER.
- Elaborar el projecte del pressupost de la ZER.
- Ordenar el procés d'arxiu dels documents de la ZER.
- Confegir i mantenir l'inventari general de la ZER.
- Vetllar pel manteniment i conservació general del material de la ZER.
- Aquelles altres que li siguin encomanades pel director/a o atribuïdes pel Departament d'Educació i la normativa vigent.

#### **1.3.4.- COORDINADORS DE CICLE**

- Representar al cicle davant el claustre o dels òrgans col·legiats.
- Coordinar les activitats conjuntes del cicle.
- Portar a terme el treball acordat pel cicle i fer els comentaris escaients al Claustre, equip directiu i inspecció.
- Vetllar per a que les sessions de treball de cicle siguin operatives.
- Guardar models de qualsevol document escrit: sortides, treball realitzat al cicle, etc., per a la Memòria de la ZER.
- Programar, organitzar i coordinar les sortides de treball: fer les circulars i enviar-les a la resta de membres del grup i deixar una còpia a l'espai DRIVE a l'apartat de circulars, organitzar i recollir els dossiers del treball de l'equip de cicles, fer un recull dels acords i la valoració de les sortides i deixar còpia escrita a l'espai DRIVE, etc.
- Fer un resum per escrit de totes les reunions fent-hi constar els punts tractats i el contingut dels acords presos mitjançant les actes de l'espai DRIVE.
- Estar pendent del registre de sortides de ZER de l'espai DRIVE, per tal de 10 dies abans de cada sortida tenir el número i nom dels nens de cada escola que van a les sortides.
- Informar a la resta de membres del cicle dels acords presos en les reunions de coordinadors
- Coordinar-se amb la cap d'estudis per tal d'informar de l'evolució del treball de cicles, informar de les propostes de treball del grup, etc.
- Aquelles altres que li siguin encomanades pel director/a i/o cap d'estudis o atribuïdes per disposicions del Departament d'ensenyament.

#### **1.3.5.- COORDINADORA TAC**

- Proposar a l'equip directiu de la ZER i al dels centres que integren la ZER els criteris per a la utilització i optimització dels recursos informàtics i per adquirir-ne de nous.
- Assessorar a l'equip directiu de la ZER i al de les escoles que integren la ZER, el professorat i el personal d'administració i serveis de la ZER en l'ús de les aplicacions de gestió acadèmica del Departament d'ensenyament.
- Vetllar pel manteniment de les instal·lacions i els equipaments informàtics i telemàtics de la ZER.
- Assessorar el professorat en la utilització educativa de programes i equipaments informàtics en les diverses àrees del currículum i orientar-lo sobre la seva formació permanent en aquest tema.



- Aquelles altres funcions que el director/a li encomani en relació amb els recursos informàtics i telemàtics o que li pugui atribuir el Departament d'Educació i la normativa vigent.

### **1.3.6.- COORDINADORA DE PREVENCIÓ DE RISCOS LABORALS**

- Coordinar les actuacions en matèria de seguretat i salut.
- Col·laborar amb les direccions dels centres que integren la ZER en l'elaboració del pla d'emergència, en la implantació, en la planificació i realització de simulacres d'emergència.
- Revisar la senyalització dels centres que integren la ZER i els aspectes relacionats amb el pla d'emergència amb la finalitat d'assegurar la seva adequació i funcionament.
- Revisar el pla d'emergència dels centres de la ZER per assegurar la seva adequació.
- Coordinar les actuacions en matèria de seguretat i salut.
- Aquelles altres funcions que el director/a de la ZER li encomani relacionades amb la prevenció de riscos laborals o que li pugui atribuir el Departament d'Educació i la normativa vigent.

### **1.3.7.- COORDINADORA DE LLENGUA, INTERCULTURALITAT I COHESIÓ SOCIAL**

- Assessorar l'Equip Directiu de la ZER en l'elaboració del Projecte Lingüístic i en la programació d'activitats relacionades en la concreció d'aquest Projecte inclòs en la Programació General de la ZER i col·laborar en la seva realització.
- Assessorar el Claustre en el tractament de les llengües.
- Assessorar a l'equip directiu de la ZER i al dels centres que integren la ZER en l'elaboració del pla d'acollida i integració dels alumnes nouvinguts.
- Assessorar a l'equip directiu de la ZER i al de les escoles que integren la ZER en la programació de les activitats relacionades amb la concreció del projecte lingüístic inclòs en la programació general de la ZER i col·laborar en la seva realització.
- Coordinar les actuacions curriculars i no curriculars de caire lingüístic i intercultural per a dur a terme l'acollida d'alumnes nouvinguts.
- Aquelles que el Director de la ZER li encomani en relació amb el Projecte Lingüístic o que li pugui atribuir el Departament d'Educació i la normativa vigent.

Donat que el departament d'ensenyament ja no es fa càrrec dels desplaçament de les coordinacions, seran les pròpies escoles qui hauran de trobar la persona que faci aquestes tasques a la seva escola. Per tant els coordinadors de riscos, LIC i informàtica faran d'assessors durant els cicles i durant les sessions de treball dels dimecres a la tarda, si s'escau.

### **1.3.8.- COORDINADOR DE COEDUCACIÓ, CONVIVÈNCIA I BENESTAR**

El coordinador -que serà un docent del centre nomenat per la direcció- rebrà formació del Departament d'Educació i la seva tasca serà la de coordinar en matèria de convivència, coeducació i benestar/malestar de l'alumnat. Aquesta figura està prevista en la LOPIVI -Ley Integral de Protección a la Infancia y la Adolescencia frente a la Violencia-, aprovada el juny de 2021.



Les seves funcions del coordinador o coordinadora giren al voltant de cinc fases d'acció:

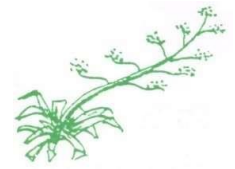
1. La planificació de les actuacions per garantir la protecció dels estudiants des de l'entorn escolar.
2. La prevenció, mitjançant accions de sensibilització adreçades a tota la comunitat educativa.
3. L'organització i la promoció de la formació, que s'oferirà tant al personal del centre com a l'alumnat per prevenir, detectar i abordar els casos de violència i assetjament escolar.
4. La detecció de situacions de violència en l'àmbit escolar per part del coordinador o coordinadora de benestar i protecció. Entre les actuacions destinades a aquesta funció hi ha: dissenyar un protocol d'actuació, establir un canal de comunicació per notificar casos d'assetjament escolar, dotar l'alumnat de capacitats per detectar situacions de violència, etc.
5. La intervenció en situacions de violència escolar. Per a això, el coordinador o coordinadora ha de construir un entramat de col·laboracions internes (equip directiu, docents, famílies, alumnat, serveis d'orientació) i externes (serveis socials, sanitat, cossos i forces de seguretat) que garanteixin que el centre educatiu sigui un entorn protector.

**Equip directiu ZER Atzavara curs 2023-2024**

<b>Directora</b>	Alicia Guerra Díaz
<b>Cap d'estudis</b>	Lorena Molinero Cester
<b>Secretària</b>	Francesc Fernández

**Coordinacions ZER Atzavara curs 2023-2024**

<b>Prevenió Riscos Laborals+Setmana cultural i projecte ZER</b>	Ariadna Agut
<b>Informàtica</b>	Javier Roman
<b>LIC + Perpectiviva de gènere+ coord convivència i benestar</b>	Lorena Molinero
<b>Educació Infantil+ caixes aprenentatge</b>	Laia Campi
<b>Educació Primària+ mates en moviment</b>	Maria Isabel Teruel Calero



### 1.3.9.- NORMATIVA DE GESTIÓ I ORGANITZACIÓ DE CENTRES

- [Llei 12/2009](#), del 10 de juliol, d'educació (DOGC núm. 5422, de 16.7.2009)
- [Llei 19/2014](#), del 29 de desembre, de transparència, accés a la informació pública i bon govern (DOGC núm. 6780, de 31.12.2014)
- [Decret 102/2010](#), de 3 d'agost, d'autonomia dels centres educatius (DOGC núm. 5686, de 5.8.2010)
- [Decret 155/2010](#), de 2 de novembre, de la direcció dels centres educatius públics i del personal directiu professional docent (DOGC núm. 5753, d'11.11.2010)
- [Decret 39/2014](#), de 25 de març, pel qual es regulen els procediments per definir el perfil i la provisió dels llocs de treball docents (DOGC núm. 6591, de 27.3.2014)
- [Decret 150/2017](#), de 17 d'octubre, de l'atenció educativa a l'alumnat en el marc d'un sistema educatiu inclusiu (DOGC núm. 7477, de 19.10.2017)
- [Resolució de 20 de febrer de 2014](#), que estableix el marc per a la formalització d'acords de corresponsabilitat amb els centres educatius de titularitat de la Generalitat de Catalunya, i per a l'aplicació del projecte educatiu del centre d'acord amb el projecte de direcció
- [Resolució ENS/585/2017](#), de 17 de març, per la qual s'estableix l'elaboració i la implementació del Projecte de Convivència en els centres educatius dins el marc del Projecte Educatiu de Centre (DOGC núm. 7336, de 24.3.2017)
- [Resolució de 24 de maig de 2004](#) de la Secretaria General del Departament d'Ensenyament, per la qual es dicten instruccions sobre els procediments a seguir en el cas de queixes presentades per l'alumnat, pares, professorat o altra persona interessada que qüestionin la prestació del servei en un centre docent públic del Departament d'Ensenyament.
- [Instrucció 2/2019](#), de 25 de febrer, per a la tramitació de les sol·licituds de dret d'accés a la informació pública i al compliment de les obligacions de publicitat activa, obertura de dades públiques, bon govern i participació ciutadana, que es regulen a la Llei 19/2014, de 29 del desembre, de transparència, accés a la informació pública i bon govern.
- [Documents per a la organització i gestió de centres 23/9/2023](#)



## 1.4.-MATRÍCULA I TUTORIES

ALIÓ	Llar	I3	I4	I5	1r	2n	3r	4t	5è	6è	TOTAL	TOTAL CENTRE
María Jesús Martínez (Directora)	2	5	2	2							9	29
Ariadna Estivill Roig					2	6					8	
Ariadna Agut Contreras							4	0	4	2	10	
BRÀFIM		I3	I4	I5	1r	2n	3r	4t	5è	6è	TOTAL	TOTAL CENTRE
Laia Campi Albareda		3	4	5							12	63
Nerea Pérez Marcos					10	6					16	
Aitor Rubio Segarra							8	13			21	
Nuria Gibert Punsarnau									8	6	14	
VILABELLA		I3	I4	I5	1r	2n	3r	4t	5è	6è	TOTAL	TOTAL CENTRE
Susana Viaño Sangiao		3	6								9	54
Maribel Teruel Calero				6	5	1					12	
Azahara Teruel Soler							9	4			13	
Lorena Molinero Cester									8	6	14	
Núra Girona	6											
			<b>EI</b>	<b>36</b>	<b>CI</b>	<b>30</b>	<b>CM</b>	<b>38</b>	<b>CS</b>	<b>34</b>		
<b>TOTAL ZER</b>												<b>146</b>
MESTRES ITINERANTS												
Silvia Carla Puente Rodríguez (Música)												
Jéssica Zandundo/Eliana Caballé/Mercè Carreras (Ed. Especial)												
Javi Román Campos (Anglès)												
Marcel Recasens (Ed.Física)												

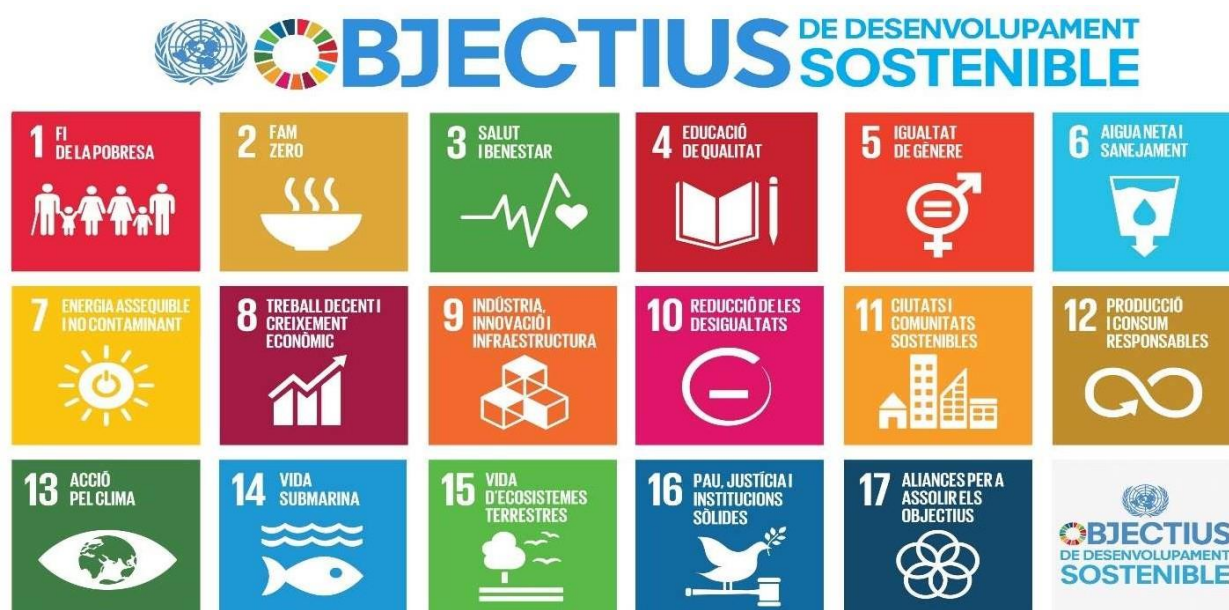


## 2.- OBJECTIUS DE SISTEMA

Objectius prioritaris del sistema educatiu:

- Objectiu: **la transformació i la millora educativa**

L'objectiu prioritari del sistema educatiu català és desenvolupar un model educatiu alineat amb **l'Agenda 2030**, que es concreta en els [objectius de desenvolupament sostenible \(ODS\)](#) i que es basa en el **treball competencial**, amb una capacitat d'adaptació als canvis constants, que situï les i els **alumnes com a protagonistes** actius del seu procés d'aprenentatge i com a ciutadanes i ciutadans crítics en una societat democràtica.



- **Línies estratègiques**

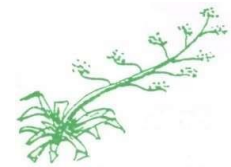
-Promoure un model de **professorat competent i compromès** amb el projecte educatiu del centre, que exerceixi un lideratge orientat a la qualitat i a la millora de tots els alumnes.

-Fomentar un **lideratge distribuït dels equips directius** i de la Inspecció d'Educació, orientat a la transformació i la millora educativa.

-**Reforçar l'autonomia dels centres** per construir projectes adaptats a cada realitat amb l'acompanyament i suport de l'Administració educativa.

-Estructurar un sistema de **xarxes de treball i d'aprenentatge entre els centres** per tal de compartir objectius, recursos, capacitats i posar en valor pràctiques d'èxit educatiu a tots els centres del país i impulsar una política educativa centrada en sumar esforços, que garanteixi l'aprenentatge entre iguals i elimini qualsevol competència entre centres.

-Generar les condicions necessàries per assegurar la **inclusió i combatre la segregació** amb l'objectiu de garantir el dret a l'educació en igualtat d'oportunitats i eliminar radicalment tot tipus de violència.



-Bastir un servei públic compromès amb **l'equitat i l'assoliment de l'escolarització equilibrada**, que respecti la diversitat de projectes i la seva estabilitat a partir d'un finançament equitatiu, i en què l'educació pública sigui l'eix vertebrador del sistema.

-Desplegar un model educatiu que reforci la **participació activa de les famílies** en l'educació dels seus fills, la coresponsabilitat dels ajuntaments amb l'Administració educativa i la interconnexió amb l'entorn, capaç de donar resposta comunitària als reptes educatius.

-Consolidar el **model lingüístic del país**, potenciant la llengua catalana com a vehicular dins un projecte plurilingüe i intercultural.

-Estendre la **innovació en el procés d'ensenyament i aprenentatge**, amb base científica, i amb l'impuls de la cultura avaluadora, com a motor de millora i de transformació educativa.

-Avançar cap a una Administració que promogui **un projecte educatiu de país** que, des del diàleg i el consens, afavoreixi l'autonomia, la millora i l'estabilitat del sistema educatiu.

-Fer possible la **transformació digital del sistema** a partir de la millora de la competència digital dels centres, del personal docent i de l'alumnat, entesa com una competència clau del segle XXI, tot facilitant els recursos d'equipament i d'infraestructura, la formació i l'acompanyament a tota la comunitat educativa.

Normativa d'aplicació (objectius prioritaris del sistema educatiu) :

-Llei orgànica 2/2006, de 3 de maig, d'educació (BOE núm. 106, de 4.5.2006)

-Llei 12/2009, del 10 de juliol, d'educació (DOGC núm. 5422, de 16.7.2009)

-Decret 102/2010, de 3 d'agost, d'autonomia dels centres educatius (DOGC núm. 5686, de 5.8.2010)

-Els objectius prioritaris del sistema educatiu català són **l'èxit escolar i l'excel·lència educativa, desenvolupant al màxim les capacitats de tots i cadascun dels alumnes com a principi fonamentat de l'equitat i garantia, alhora, de la cohesió social.**

-El departament ha establert com a **objectiu estratègic potenciar la lectura sistemàtica en totes les àrees i matèries del currículum al llarg de tota l'escolarització bàsica per augmentar la competència comunicativa i lingüística i el desenvolupament de l'hàbit lector.**

-“L'ofensiva de país a favor de l'èxit escolar”, establert pel Pla de Govern, que té com a objectiu reduir a la meitat el fracàs escolar **considera la competència comunicativa lingüística i audiovisual com a eix vertebrador de tots els aprenentatges.**

-**Cal que els centres garanteixin a l'alumne el procés d'aprenentatge de la llengua, la lectura i l'escriptura al llarg del segon cicle d'educació infantil i de l'etapa d'educació primària. L'assoliment d'aquestes competències és la clau per a l'aprenentatge de totes les àrees del currículum.**

Tenint en compte aquests objectius prioritaris, els centres, seguint el principi de **l'escola inclusiva** i d'acord amb les seves característiques, han de concretar en les seves actuacions els aspectes següents, recollits en el document "Ofensiva de país a favor de l'èxit escolar".





**-El català, com a llengua pròpia de Catalunya,** és la llengua normalment emprada com a llengua vehicular i d'aprenentatge del sistema educatiu. tot garantint, en finalitzar l'ensenyament obligatori, el **ple domini de les llengües oficials catalana i castellana.**

-La innovació metodològica i didàctica a les aules per a l'adquisició de les competències bàsiques, que han de contribuir al desenvolupament personal de tots i cadascun dels alumnes. **Prioritàriament, les comunicatives i lingüístiques, les matemàtiques i l'autonomia i iniciativa personal. L'ús de les TAC i dels recursos digitals per afavorir la millora dels processos d'ensenyament i aprenentatge, de la competència digital i dels resultats escolars.**

**La lectura com a eix vertebrador dels aprenentatges** en totes les àrees i matèries curriculars i la consolidació d'un hàbit de lectura independent, diària i reflexiva, que formi lectors capaços d'accedir al contingut de qualsevol text.

L'equip directiu del centre ha d'assegurar la coherència metodològica i didàctica que utilitza el centre per a l'ensenyament de la lectura i l'escriptura. S'han d'establir acords a l'educació infantil l'educació primària pel que fa a la planificació de les activitats de lectura, a l'ensenyament i a de la comprensió lectora, al procés d'aprenentatge de la lectura. Els centres, en organitzar la seva pràctica docent **han de garantir un temps diari destinat a la lectura, així doncs a la ZER disposem de la programació dels 30 minuts de lectura diària.**

-Accions de dinamització lingüística i comunicativa en els àmbits acadèmics d'interculturalitat per **afavorir el plurilingüisme** efectiu dels alumnes i incrementar el domini de les llengües a Catalunya d'acord amb el Marc europeu comú de referència.

-La personalització dels aprenentatges a través **de l'atenció individualitzada** per donar la resposta educativa amb atenció metodològica adequada a les necessitats de tots els alumnes, l'orientació educativa i l'acció tutorial.

**-L'emprenedoria** en totes les etapes educatives com a eina per a l'autoconeixement de l'alumne, afavorir la creativitat i la innovació.

-La cultura avaluativa i la rendició de comptes per a la millora a través de la planificació i el disseny **d'estratègies d'autoavaluació fonamentades en el sistema d'indicators, les avaluacions censals de competències bàsiques, l'avaluació diagnòstica i els indicators de progrés del centre per a la prioritització d'objectius en a programació general anual i en els processos d'aula.**

-El creixement professional a través de la **formació contínua** orientada a les necessitats educatives dels alumnes, afavorint l'autoformació en centre a partir de la diagnosi de les necessitats del centre per a la seva transferència a l'aula.

**-La implicació i el compromís de la família en l'escolarització i el seguiment de l'evolució acadèmica i personal de l'alumne, a través de la carta de compromís educatiu i l'impuls d'altres estratègies, així com la participació en la vida del centre.**



-La relació del centre i l'entorn per afavorir respostes integrals i comunitàries als reptes educatius, adequades al context, amb la col·laboració i el treball en xarxa entre els centres, els agents socioeducatius, les entitats del territori i el teixit productiu.

-La **prevenció i la reducció de l'absentisme** i l'abandó escolar amb estratègies i actuacions educatives i organitzatives que impliquin el centre, les famílies i els serveis socials.

-El currículum s'organitza en àmbits que agrupen les àrees de coneixement, que s'han d'impartir en cada curs de l'etapa, **deixant a opció a les famílies l'àrea de valors socials i cívics i l'àrea de religió, que com les altres àrees també han de ser avaluades.**

-A l'educació primària, una de les hores disponibles per completar l'organització del currículum es pot destinar al **desenvolupament d'activitats d'acció tutorial amb el grup classe.**

El Decret d'autonomia dels centres educatius i el Decret de la direcció dels centres educatius públics són el marc normatiu reglamentari en què s'ordena la presa de les decisions que han d'adoptar els òrgans competents de cada centre per tal de donar compliment als objectius prioritaris enunciats.

**El pla d'impuls de la lectura** del Departament d'Ensenyament té com a **objectius generals**:

1. Millorar la competència lectora per augmentar el rendiment acadèmic de tots els alumnes i afavorir així l'èxit educatiu.
2. Aconseguir que els infants i joves assumeixin les seves responsabilitats com a aprenents autònoms amb capacitat per accedir a la informació i al coneixement, fent de la lectura l'eina per a l'aprenentatge en totes les àrees i matèries del currículum.
3. Formar bons lectors que gaudeixin i aprenguin llegint.

En aquest sentit, també es preveuen diversos objectius estratègics per a tots els sectors que formen la comunitat educativa.

Per als alumnes es preveuen els objectius següents:

- Incorporar l'autoavaluació com a estratègia d'aprenentatge que els permeti autoregular el procés de comprensió.
- Incrementar l'estona de dedicació a la lectura i el nombre de llibres llegits al llarg de l'any.
- Incorporar la reflexió sobre què i com s'ha après, explicitant les estratègies de lectura que s'utilitzen.
- Elaborar un dossier de lectura.

Per als professors:

- Planificar les unitats didàctiques desenvolupant les estratègies metodològiques d'acord amb l'evolució dels aprenentatges dels seus alumnes.
- Incorporar l'avaluació com a eina del mateix procés d'ensenyament.
- Articular els objectius de les activitats a partir d'allò que els alumnes hauran de demostrar que han après.



Per als centres educatius:

- Incorporar la lectura i les estratègies de comprensió lectora en totes les àrees.
- Establir una estratègia de centre adequada a les necessitats diagnosticades a partir dels resultats d'avaluació interna i externa, i complementada amb les avaluacions generals del sistema.

Per a les famílies:

- Trobar una estona diària (de 10 a 20 minuts) per llegir amb els infants o llegir al seu costat per reforçar els hàbits de bon lector i la lectura autònoma.
- Conèixer la metodologia de l'aprenentatge de la lectura a l'escola.
- Aplicar les orientacions de com poden contribuir a fer dels seus fills uns bons lectors.

## 2.1. INSTRUCCIONS D'INICI DE CURS 2023-2024

[Resolució de 13 de juny de 2023](#) per la qual s'aproven els documents per a l'organització i la gestió dels centres, i les directrius per a l'organització i la gestió dels serveis educatius per al curs 2023-2024.

Els **documents per a l'organització i gestió dels centres (DOIGC)** recullen les polítiques educatives que impulsa el Departament, amb els objectius del sistema, les prioritats i les actuacions necessàries per portar-les a terme.

Les principals novetats d'aquests documents referents als ensenyaments d'educació infantil i primària per al curs 2023-2024. són les següents:

Documents de nova creació en l'àmbit de Gestió de centre

- **Educació inclusiva**, en què s'han reorganitzat continguts i s'han afegit enllaços amb altres documents referents al tractament de la inclusió als centres.
- **Acompanyament a l'alumnat**, en què s'ha reorganitzat el contingut dels documents del curs 2022-2023 GEST Unitat d'Acompanyament i Orientació i PEC El pla Les escoles lliures de violències.

Documents que es modifiquen i principals novetats

- Organització de les escoles bressol: s'hi recull les novetats normatives i les dates d'inici i fi de curs.
- **Documents de gestió del centre**: cal incloure dos apartats més en el projecte educatiu de centre, sobre l'atenció educativa de l'alumnat, que també han d'estar inclosos a la carta de compromís, i un element més que cal afegir a les normes d'organització i funcionament del centre, pel que fa a la custòdia de l'alumnat.
- Currículum dels ensenyaments d'idiomes: s'hi inclou el Decret 243/2022, de 18 d'octubre, pel qual s'estableixen els currículums de nivell Bàsic (A2) i del nivell Avançat (C1 i C2) dels ensenyaments de règim especial de diversos idiomes. D'altra banda, també es modifica la modalitat semipresencial dels cursos en el sentit que podrà incloure una versió síncrona i asíncrona. Per als cursos extensius, s'afegeix la possibilitat que els departaments didàctics de les EOI planifiquin fins a un màxim de 20 hores de treball autònom en línia. També s'ha



modificat el procediment convalidar matèries del batxillerat per a alumnat que cursa llengües estrangeres simultàniament en una EOI.

- **El tractament i l'ús de les llengües al sistema educatiu.** El projecte lingüístic:
  - Hi ha la indicació d'incorporar, en el marc de les hores de gestió autònoma del centre a primària o bé en el marc de les matèries optatives a secundària, una introducció a la llengua i cultura occitanes, atès que l'aranès és llengua oficial a Catalunya.
  - Hi ha l'explicació sobre l'ensenyament d'una segona llengua estrangera a secundària i a batxillerat, i sobre la continuïtat o discontinuïtat d'aquests estudis per part de l'alumnat.
  - Es recullen les condicions del reconeixement i el procediment que han de seguir els alumnes de batxillerat per fer-lo efectiu.
  - S'inclou la possibilitat, per als centres de primària, de dedicar algunes hores de la franja horària de gestió autònoma per organitzar tallers d'introducció a aquestes llengües i cultures.
- Ús social, en què s'incorpora el principi d'equitat educativa.

Documents del curs passat que es donen de baixa

- Programacions i recursos didàctics
- Les unitats d'acompanyament i orientació personal i familiar de l'alumnat vulnerable (UAO)
- El pla Les escoles lliures de violències.



## 2.2. ANÀLISI DELS RESULTATS DE LES CB DE SISÈ DEL CURS 22-23

Del 8 al 10 de maig de 2023 es van realitzar les proves de Competències Bàsiques de sisè a nivell de Catalunya marcades pel Consell Superior d'Avaluació. A la ZER Atzavara es van avaluar de forma externa un total de 24 alumnes.

Els resultats que es presenten es refereixen a la **suma dels nivells mitjà-baix, mitjà alt i alt** de les àrees de Llengua Catalana, Llengua Castellana, Llengua anglesa.

LLENGUA CATALANA				
2018-2019	2020-2021	2021-2022	2022-2023	
86,60%	87.70%	83,40%	84,88%	Catalunya
86,70%	95%	72,71%	89,78%	ZER Atzavara

Els resultats en llengua catalana a nivell global de ZER han augmentat respecte els darrers cursos. Cal seguir reforçant el treball d'aula amb un treball intensiu a nivell oral i d'expressió escrita. (llibres de lectura, 30' de lectura diaris, treball sistemàtic d'expressió escrita amb tipologies textuais, etc).

LLENGUA CASTELLANA				
2018-2019	2020-2021	2021-2022	2022-2023	
86,60%	85%	85%	83,05%	Catalunya
86,70%	70%	86,35	88.54%	ZER Atzavara

Els resultats el llengua castellana han millorat força respecte al curs passat, cal continuar en la mateixa línia reforçant el treball d'aula i de les estructures lingüístiques comuns.

LLENGUA ANGLESA				
2017-2018	2018-2019	2020-2021	2021-2022	
81,00%	83,80%	81.30%	86,20%	Catalunya
75,00%	68,75%	95%	91,68%	ZER Atzavara

Els resultats globals en llengua anglesa han augmentat considerablement respecte al curs passat, estem molt per sobre de la mitjana de Catalunya, cal seguir treballant l'etwining, l'anglès a infantil i l'assignatura d'educació física en llengua anglesa.



### MATEMÀTIQUES

2018-2019	2020-2021	2021-2022	2022-2023	
87%	85.20%	83,50%	87,5%	Catalunya
77.85%	100%	90,91%	91,68%	ZER Atzavara

Els resultats en aquesta àrea sempre han sigut positius. Aquest curs es vetllarà per continuar amb el treball més competencial i aplicar les matemàtiques en moviment a partir del segon o tercer trimestre de curs.

### CONEIXEMENT DE MEDI SOCIAL I NATURAL

2018-2019	2020-2021	2021-2022	2022-2023	
84.30%	88.50%	86,80%	84,5%	Catalunya
81.25%	100%	95,46%	92%	ZER Atzavara

Els resultats en aquesta àrea han millorat notablement i estan per damunt de la mitjana de Catalunya.



## 2.3. OBJECTIUS DE LA PGA DEL CURS 2023-2024

Seguint [les instruccions del Departament d'Educació per al curs escolar 22-23](#), el projecte educatiu de ZER vigent, el Projecte de Direcció 20-24, els objectius dels projectes de direcció de les escoles de la ZER, els resultats de les **proves diagnòstiques del curs 21-22 i les Competències bàsiques de sisè del curs 21-22**, s'estableixen els **objectius prioritaris** per al curs 2023-24 a nivell **pedagògic**, **organitzatiu** i de **cohesió social/relacions**.

<b>Àmbit Pedagògic</b> <b>Objectiu PEZ</b> → Millorar els resultats educatius <b>Objectiu del PdD</b> → Millorar el nivell competencial de l'alumnat i els resultats educatius <b>Objectius del curs 23-24</b> <ul style="list-style-type: none"> <li>• Millorar el treball competencial dels alumnes</li> <li>• Establir canvis en el model pedagògic que afavoreixi l'avaluació competencial</li> </ul>	
Objectius PGA	1.- Millorar la competència matemàtica de tot l'alumnat de la Zer
	2.- Fomentar l'ús de projectes globalitzats i competencials a nivell de Zer
	3.- Treball d'un vector en profunditat a nivell de Zer
<b>Àmbit Organitzatiu</b> <b>Objectiu PEZ</b> → Millorar l'organització de la ZER <b>Objectiu del curs 23-24</b> → Cohesionar i millorar la coordinació dels i les membres de la comunitat educativa	
Objectius s PGA	1- Millorar el debat pedagògic i el treball de cicles
	2.- Establir grups de treball per realitzar activitats conjuntes de tota la ZER
<b>Àmbit Relacional/ Cohesió social</b> <b>Objectiu PEZ</b> → Millora de la cohesió social de tota la comunitat educativa. <b>Objectiu del curs 23-24</b> → Millorar les relacions interpersonals dels alumnes a les escoles i entre els alumnes de la ZER	
Objectius PGA	1.- Millorar les relacions interpersonals dels alumnes a les escoles i entre els alumnes de la ZER
	2.- Potenciar i fomentar la col·laboració i participació de les famílies en les activitats de la ZER i de les escoles
<b>Àmbit D'estratègia Digital</b> <b>Objectiu PEZ</b> → Millora la competència digital de la ZER <b>Objectiu del curs 23-24</b> → Dur a terme aquests objectius de l'estratègia digital	
Objectius PGA	1.- Millorar la xarxa i la connexió a Internet per millorar el procés d'ensenyament/aprenentatge.
	2.- Programar de cada àrea activitats per treballar l'àmbit digital per curs per avançar en la CDA.





### 2.3.1. Àmbit Pedagògic

**Objectiu PEC** Millorar els resultats educatius

**Objectius del curs 23-24**

- 1.- Millorar la competència matemàtica de tot l'alumnat de la Zer
- 2.- Fomentar l'ús de projectes globalitzats i competencials a nivell de Zer (Caixes d'aprenentatge, setmana cultural i projecte interdisciplinari de Zer)
- 3.- Treballar d'un vector en profunditat a nivell de Zer ( Perspectiva de gènere)

Objectius PGA	Actuacions	Temporització			Responsables	Indicadors	Instruments
		1rT	2nT	3rT			
1.- Millorar la competència matemàtica de tot l'alumnat de la Zer	1.1 Implantació del programa " Matemàtiques en moviment"			X	Comissió de Matemàtiques en moviment	-Nº d'activitats que tinguin com a finalitat el treball de les matemàtiques a través del moviment - Nº de sessions que s'han dut a terme aquestes activitats	-Registre de recull d'activitats programades -Registre de número de sessions que s'han empleat per realitzar activitats de matemàtiques en moviment



<b>2.- Fomentar l'ús de projectes globalitzats i competencials a nivell de Zer</b>	2.1 Programació del treball de la Zer a partir de caixes d'aprenentatge per treballar la gestió autònoma a les escoles.		X	X	Comissió de caixes d'aprenentatge de la Zer i equip directiu de Zer	-Número de caixes d'aprenentatge preparades per a tots els cicles de les escoles que formen part de la Zer	-Registre de l'ús de les caixes d'aprenentatge a les escoles de la Zer
	2.2. Programació d'activitats per a dur a terme una setmana cultural a nivell de totes les escoles de la Zer		X		Comissió Setmana cultural i projecte de Zer i equip directiu de Zer	-Número d'activitats programades per a dur a terme una setmana cultural a totes les escoles de la Zer	-Registre del número d'activitats realitzades la setmana cultural a la Zer
	2.3. Programació d'un projecte comú per tots els nivell i escoles de la Zer que tindrà com a eix principal "EL MAR"				X	Comissió Setmana cultural i projecte de Zer i equip directiu de Zer	Número d'activitats programades per a dur a terme una setmana cultural a totes les escoles de la Zer



<b>3.-Treballar d'un vector en profunditat a nivell de Zer</b>	3.1 Programació d'un treball en comú per tal de treballar el vector de la perspectiva de gènere			x	x	Número d'activitats programades per a dur a terme el treball en profunditat del vector de la perspectiva de gènere	Registre de número de sessions que s'han empleat per realitzar activitats on es treballi la perspectiva de gènere -Registre del número d'activitats on es treballi la perspectiva de gènere



### 2.3.2. Àmbit Organitzatiu

**Objectiu PEC** → Millorar l'organització de la ZER

**Objectius del curs 23-24** →

- 1.- Millorar el debat pedagògic i l'intercanvi d'informacions i experiències entre els/les mestres de la ZER
- 2.- Establir grups de treball per realitzar activitats conjuntes de tota la Zer.

Objectius PGA	Actuacions	Temporització			Responsables	Indicadors	Instruments
		1rT	2nT	3rT			
1- Millorar el debat pedagògic i l'intercanvi d'informacions i experiències entre els mestres de la ZER  2- Establir grups de treball per realitzar activitats conjuntes de tota la ZER	1.1. Debats pedagògics als grups de treball de cicles.  1.2. Intercanvi d'experiències pedagògiques de les escoles de la ZER.	X	X	X	Equip directiu ZER, coordinadors de cicles	-Registre de les sessions de cicles.  -Valoracions del claustre de les sessions de cicles.  -Valoracions dels coordinadors de cicles a la memòria anual.	Actes de les reunions, sessions de cicles, claustres i memòria anual.
	Crear grups de treball amb tots els docents de la ZER	X	X	X	Equip directiu de Zer	Treball en grups creats per diferents docents de la Zer	-Registre dels grups creats



### 2.3.3. Àmbit Relacional/cohesió social

**Objectiu PEC**→Millora de la cohesió social de tota la comunitat educativa

**Objectiu de la PGA 23-24** →

1.- Millorar les relacions interpersonals dels alumnes a les escoles i entre els alumnes de la ZER

2.- Potenciar i fomentar la col·laboració i participació de les famílies ens les activitats de la ZER i de les escoles

Objectius PGA	Actuacions	Temporització			Responsables	Indicadors	Instruments
		1r T	2n T	3r T			
1.- Millorar les relacions interpersonals dels alumnes a les escoles i entre els alumnes de la ZER  2.- Potenciar i fomentar la col·laboració i participació de les famílies ens les activitats de laZER i de les escoles	1.1. Realitzar activitats per potenciar l'intercanvi i coneixença dels alumnes dela ZER durant les sortides pedagògiques de ZER, colònies, final de curs, etc. 1.2. Establir experiències d'intercanvi d'experiències a través del programa etwinnnig entre les escoles de la Zer  2.1 Implicar la participació de tots els alumnes de la Zer en la sortida de final de curs “ La Granja del Neri”	X	X	X	Coordinadors de cicles, mestre d'Anglès itinerant de Zer i equip directiu de Zer	-nº d'activitats realitzades conjuntament entre els alumnes de la ZER.  -Nº d'experiències intercanviades entre escoles de la ZER. - Sortida conjunta amb tots els alumnes de la Zer	-Valoracions de les activitats conjuntes. -Registre d'activitats realitzades.



### 2.3.4.- Àmbit d'Estratègia Digital

**Objectiu PEC** → Millora la competència digital de la ZER

**Objectiu de la PGA 23-24** →

- 1.- Millorar la xarxa i la connexió a Internet per millorar el procés d'ensenyament/aprenentatge
- 2.- Fer cada àrea unes activitats en l'àmbit digital per curs per avançar en la CDA

Objectius PGA	Actuacions	Temporització			Responsables	Indicadors	Instruments
		1r T	2n T	3r T			
1.- Millorar la xarxa i la connexió a Internet per millorar el procés d'ensenyament /aprenentatge  2.- Fer cada àrea unes activitats en l'àmbit digital per curs per avançar en la CDA	1.3. Anotar totes les incidències amb la xarxa i la connexió a internet produïdes durant el curs escolar 23/24  1.4. Programar activitats en totes les àrees en l'àmbit digital.	X	X	X	Coordinadors de cicles, mestre d'Anglès itinerant de Zer i equip directiu de Zer	Nombre incidències anuals sobre la xarxa (menys 10) -Nombre d'activitats fetes per curs	- Rigistre d'incidències anuals sobre la xarxa - Registre de projectes fets durant el curs escolar 23/24



## 2.4.- OBJECTIUS DEL TREBALL DE CICLES

El principal objectiu de les sessions de treball de cicles és que els i les mestres de la ZER Atzavara aconseguixin trobar acords comuns que facilitin la seva tasca educativa i que permetin l'elaboració de plans, projectes i materials conjunts per a treballar a l'aula així com compartir experiències educatives d'èxit i qualitat educativa.

Durant les sessions de treball quinzenals es treballarà en grups de cicles o internivells si és necessari per tal d'assolir els objectius establerts en aquest pla anual de ZER. **Cada grup de treball i el seu/va coordinador/a serà el responsable, a més d'assolir els objectius que l'equip directiu i les coordinadores considerin prioritari treballar a nivell de ZER, de proposar i assolir aquells que el grup cregui adients treballar pel bé comú de les situacions i estratègies d'ensenyament-aprenentatge enfocades a la millora de la qualitat educativa que repercuteixin directament a l'aula amb els alumnes.**

### COMISSIONS DE TREBALL DE CICLES

<b>EDUCACIÓ INFANTIL</b>	<b>MATEMÀTIQUES EN MOVIMENT</b>
<b>CICLE INICIAL</b>	<b>PERSPECTIVA DE GÈNERE</b>
<b>CICLE MITJÀ</b>	<b>SETMANA CULTURAL I PROJECTE DE ZER</b>
<b>CICLE SUPERIOR</b>	<b>CAIXES D'APRENENTATGE</b>
<b>COMISSIÓ ANGLÈS</b>	
<b>CONSELL DE DIRECCIÓ</b>	

<b>COMISSIÓ</b>	<b>OBJECTIUS CURS 2022-2023</b>
<b>Comissió d'Educació Infantil</b>	1. Programar les sortides escolars (activitats pedagògiques prèvies i posteriors). 2. Fer les valoracions de les sortides realitzades. 3. Aquells objectius, plans i projectes, intercanvi d'experiències i debats pedagògics que estableixi el grup de treball.
<b>Comissió de Cicle inicial, cicle mitjà i cicle superior</b>	1. Programar les sortides escolars (activitats pedagògiques prèvies i posteriors que promoguin les relacions entre els/les alumnes de la ZER). 2. Fer les valoracions de les sortides realitzades. 3. Aquells objectius, plans i projectes, intercanvi d'experiències i debats pedagògics que estableixi el grup de treball.
<b>Comissió mestres d'anglès</b>	1. Programar les activitats prèvies i posteriors a les obres de de teatre en anglès de CM i CS. 2. Reunir-se sempre que es consideri necessari





<b>Comissió Matemàtiques en moviment</b>	<ol style="list-style-type: none"><li>1.Enfocament de la comissió de matemàtiques en moviment, debat i acords de com durem aquest treball.</li><li>2.Programacions d'activitats referents als continguts de l'àrea de matemàtiques de totes el cicles per a totes les escoles de la Zer</li><li>3.Omplir l'acta de la sessió</li><li>4.</li></ol>
--	---

<b>Comissió Perspectiva de gènere</b>	<ol style="list-style-type: none"><li>1.Enfocament de la comissió de Perspectiva de gènere, debat i acords de com durem aquest treball.</li><li>2.Programacions d'activitats per treballar aquest vector per tots els cicles i escoles de la Zer.</li><li>3.Omplir l'acta de la sessió</li></ol>
---------------------------------------	--

<b>Capses d'Aprenentatge</b>	<ol style="list-style-type: none"><li>1.Enfocament de la comissió de caixes d'aprenentatge, debat i acords de com durem aquest treball.</li><li>2.Realització de caixes d'aprenentatge per treballar diversos centres d'interès per a tots els cicles i escoles de la Zer</li><li>3.Omplir l'acta de la sessió</li></ol>
------------------------------	--

<b>Setmana cultural i projecte de Zer (el Mar)</b>	<ol style="list-style-type: none"><li>1.Enfocament de la comissió de la Setmana Cultural , debat i acords de com durem aquest treball.</li><li>2- Escollir les dates més adients</li><li>3.Programacions d'activitats per treballar durant aquesta setmana a tots els cicles i escoles de la Zer</li><li>4.Omplir l'acta de la sessió</li></ol>
--	---



## 2.5. DISTRIBUCIÓ DEL CLAUSTRE DE ZER EN ELS GRUPS DE CICLES I COMISSIONS

### GRUPS DE TREBALL PEDAGÒGIC CICLES

Educació Infantil	Cicle Inicial	Cicle Mitjà	Cicle Superior
Maria Jesús Martínez Susana Viaño Carlos Lapeña <b>Laia Campi</b> Eliana Caballé Maria Mery	- Ariadna Estivill <b>Maribel Teruel</b> Nerea Pérez Francesc Fernández Jessica Zandundo Silvia Puente	<b>Ariadna Agut</b> Azahara Teruel Aitor Rubio Marcel Recasens	Ariadna Agut <b>Lorena Molinero</b> Núria Gibert Javier Roman Mercè Carreras

Baixa  
Substitut/a

<ul style="list-style-type: none"> <li>• Comissió anglès</li> </ul>	<ul style="list-style-type: none"> <li>• Consell Direcció</li> </ul>
<ul style="list-style-type: none"> <li>• -Marcel Recasens-Z</li> <li>• Irene de los Heros</li> <li>• Javier Roman</li> <li>• Azahara</li> </ul>	<ul style="list-style-type: none"> <li>• -Maria Jesús Martínez-A</li> <li>• -Mercè Solé-B</li> <li>• -Alícia Guerra-V</li> <li>• -Lorena Molinero Cester</li> <li>• Francesc Fernández</li> </ul>

Matemàtiques en moviment	Capses d'aprenentatge	Perspectiva de gènere	Setmana cultural i projecte ZER
-Francesc Fernandez -Azahara Teruel <b>-Maribel Teruel</b> -Marcel Recasens	-Aitor Rubio <b>-Ariadna Agut</b> -Carlos Lapeña -Javi Román -Elianna Caballé	-Sílvia Puente -Ariadna Estivill <b>-Laia Campi</b> -Mercè Carreras -Maria Mery	-Susana Viana -Jessica Zacundo -Núria Gisbert -Irene de la Heros -Nerea Pèrez <b>-Lorena Molinero</b>



## 2.6.- OBJECTIUS PROPIS DE CADA ESCOLA DE LA ZER

ÀMBITS	ÀMBIT PEDAGÒGIC ÈXIT EDUCATIU I CURRICULAR	ÀMBIT RELACIONAL	ÀMBIT ORGANITZATIU	PROJECTE INTERDISCIPLINAR
<p><b>ESCOLA LA BARQUERA</b></p> <p><b>ALIÓ</b></p>	<p>1. Millorar la competència digital de l'alumnat i del professorat.</p> <p>2. Millorar la competència comunicativa oral i l'expressió escrita en català i en castellà.</p> <p>3- Millorar la competència comunicativa oral i la comprensió escrita en llengua anglesa</p> <p>4. Millorar els resultats educatius de la competència matemàtica.</p> <p>5. Mantenir el treball de l'educació emocional.</p>	<p>1. Potenciar i fomentar la col·laboració i participació de les famílies en les activitats de la Zer i de l'escola.</p> <p>2- Aconseguir que totes les famílies estiguin ben informades de totes les activitats que es fan a l'escola.</p>	<p>1. Millorar el debat pedagògic i l'intercanvi d'informacions i experiències entre els mestres</p> <p>2- Afavorir un clima de treball col·laboratiu i participatiu del claustre</p> <p>3- Planificar i organitzar activitats a l'aula on puguin participar les famílies.</p>	<p>1. Educació emocional i mediació dels conflictes a tots els nivells.</p> <p>2. Projecte d'Ed. La Xocolata</p> <p>3- Projecte d'Ed. Primària: El mar.</p>
<p><b>ESCOLA SANT JAUME BRÀFIM</b></p>	<p>1. Millorar l'aprenentatge de la llengua anglesa a nivell oral tant a infantil com a primària en les diverses àrees del currículum (educació física i psicomotricitat, e-twinning).</p> <p>1. Impulsar el treball de matemàtiques en moviment.</p> <p>3. Introduir el treball de medi de manera més experimental.</p> <p>4. Millorar l'expressió escrita en llengua catalana i castellana</p> <p>5. Millorar la comprensió lectora en llengua catalana i castellana</p>	<p>1. Promoure la col·laboració i participació de les famílies en les activitats de l'escola en la setmana cultural.</p> <p>2. Realitzar reunions informatives amb l'Afa i l'Ajuntament.</p> <p>3. Impulsar el treball en xarxa entre els docents i centres de la ZER</p>	<p>1. Millorar el treball cooperatiu entre el claustre establint equips de treball.</p> <p>2. Establir els correus d'aula com a eina de comunicació entre tutor i família.</p> <p>3. Enfortir els vincles entre els nous membres del Claustre.</p>	<p>1- Projecte del mar</p>



<p style="text-align: center;"> <b>ESCOLA            MANUEL DE            CASTELLVÍ I            FELIU            VILABELLA</b> </p>	<p>1.Adaptar la línia metodològica de l'escola al nou currículum.</p> <p>2- Millorar l'aprenentatge de la llengua anglesa a nivell oral tant a infantil com a primària.</p> <p>3- Millorar l'expressió escrita dels alumnes</p> <p>4- Treballar de forma transversal a partir d'un projecte d'innovació del departament "APADRINEM EL NOSTRE PATRIMONI"</p> <p>5-Realitzar activitats conjuntes amb el primer i segon cicle d'Educació infantil.</p> <p>6-Seguir amb el treball de la robòtica a tots els cicles</p>	<p>1.Propiciar un bon clima de convivència al centre entre tots els membres de la comunitat educativa.</p>	<p>1-Establir comissions de treball per poder realitzar activitats pròpies del centre</p> <p>2-Crear un clima de respecte i treball amb els nous membres del Claustre</p> <p>3-Planificar activitats on puguin participar les famílies</p>	<p><b>EIS DINOSAURES I ELS FÒSSILS</b></p> <p><b>EL MAR( A NIVELL DE ZER) PROJECTE RE PROJECTE D'NNOVACIÓ " APADRINEM EL NOSTRE PATRIMONI"</b></p>



### 3.-CALENDARI ESCOLAR 2023-2024

## ZER ATZAVARA

Carrer Castellví, 14 - 43886 Vilabella  
Tel. 977 620302 e3009035@xtec.cat

# Calendari escolar Curs 2023-2024

### Mestres

Octubre						
dl	dm	dc	dj	dv	ds	dg
						1
2	3	4	5	6	7	8
9	10	11	12	13	14	15
16	17	18	19	20	21	22
23	24	25	26	27	28	29
30	31					

Any: 2024

Gener						
dl	dm	dc	dj	dv	ds	dg
1	2	3	4	5	6	7
8	9	10	11	12	13	14
15	16	17	18	19	20	21
22	23	24	25	26	27	28
29	30	31				

Abril						
dl	dm	dc	dj	dv	ds	dg
1	2	3	4	5	6	7
8	9	10	11	12	13	14
15	16	17	18	19	20	21
22	23	24	25	26	27	28
29	30					

Novembre						
dl	dm	dc	dj	dv	ds	dg
			1	2	3	4
5	6	7	8	9	10	11
12	13	14	15	16	17	18
19	20	21	22	23	24	25
26	27	28	29	30		

### Segon Trimestre

Febrer						
dl	dm	dc	dj	dv	ds	dg
			1	2	3	4
5	6	7	8	9	10	11
12	13	14	15	16	17	18
19	20	21	22	23	24	25
26	27	28	29			

### Tercer Trimestre

Maig						
dl	dm	dc	dj	dv	ds	dg
			1	2	3	4
5	6	7	8	9	10	11
12	13	14	15	16	17	18
19	20	21	22	23	24	25
26	27	28	29	30	31	

### Primer Trimestre

Setembre						
dl	dm	dc	dj	dv	ds	dg
				1	2	3
4	5	6	7	8	9	10
11	12	13	14	15	16	17
18	19	20	21	22	23	24
25	26	27	28	29	30	

Desembre						
dl	dm	dc	dj	dv	ds	dg
				1	2	3
4	5	6	7	8	9	10
11	12	13	14	15	16	17
18	19	20	21	22	23	24
25	26	27	28	29	30	31

Març						
dl	dm	dc	dj	dv	ds	dg
				1	2	3
4	5	6	7	8	9	10
11	12	13	14	15	16	17
18	19	20	21	22	23	24
25	26	27	28	29	30	31

Juny						
dl	dm	dc	dj	dv	ds	dg
					1	2
3	4	5	6	7	8	9
10	11	12	13	14	15	16
17	18	19	20	21	22	23
24	25	26	27	28	29	30

**HORARI ESCOLAR:** el 6 de setembre comencen les classes i el 21 de juny finalitza el curs escolar

**Horari:** De dilluns a dijous de 8'45h a 12h (INF) 13h (PRI), tardes de 15h a 17h

Divendres de 9h a 12h (INF) 13h (PRI) ,tardes de 15 h. A 17 h

**NADAL:** Del 21 de desembre de 2023 al 7 de gener de 2024, ambdós inclosos

**SETMANA SANTA:** Del 23 de març al 1 d'abril de 2024, ambdós inclosos

**FESTES LLIURE DISPOSICIÓ I LOCALS:**

ZER: 13/10/23, 7/12/23, 12/2/24 i 29/4/24

Alió: 19/1/24 i 30/4/24

Bràfim: 11/12/23 i 30/4/24

Vilabella: 13/2/24 i 30/4/24

**Jornada matí 9h-13h : Del 21 de desembre de 2023 i del 5 al 21 de juny de 2024**

Sortides EI: 16/11/23 Teatre Guant a Vallís i 17/4/24 Museu xocolata Barcelona

Sortides 1r Cicle: 4/10/23 Museu Blau, 13/3/24 abelles mel Muria

Sortides 2n Cicle: 18/10/23 Miravet, 14/2 xifonada poètica, 15/2/24 Aquarium, 13/3/24 Teatre angles

Sortides 3r Cicle: 18/10/23 CRAM, 28/2/24 Coves de l'Espuga de Francoll, 13/3/24 Teatre anglès, 4/6/24 Boac Aventura

Colònies 1r i 2n Cicle "La Capella-Espuga de Francoll" 18 i 19/4/24

Colònies 3r Cicle a Tamarit 22, 23 i 24/5/24

Sortida conjunta de ZER Corral del Nerl 21/6/24

\* Algunes dates poden variar segons les necessitats

	Claustres de ZER
	Consells Escolars ZER 17:15h o 13:15
	Proves d'avaluació de diagnòstic 4t
	Treball ZER
	Avaluació de comunicació oral català
	Avaluacions trimestrals escoles
	Proves CB de sisè
	CAS 29/11/23 i 24/4/24



### **3.1.- REUNIONS DE L'EQUIP DIRECTIU DE ZER**

L'Equip Directiu es reuneix els dimecres de 09.00 a 12.00 i els divendres de 9 a 11h excepte els dies de les comissions de directors de l'Alt Camp, videoconferències dels SSTT i el seminari de caps d'estudis o secretaris de l'Alt Camp.

### **3.2.- REUNIONS DEL CONSELL ESCOLAR**

El Consell Escolar es reunirà de manera ordinària a començament i a final de curs i una vegada cada trimestre. De manera extraordinària sempre que es consideri convenient.

### **3.3.- REUNIONS DE CLAUSTRE**

Es celebraran claustres ordinaris a començament i a final de curs, i periòdicament cada dos mesos. Aquestes reunions es celebraran els dimecres de treball de ZER. Es convocaran claustres extraordinaris sempre que es consideri convenient.

### **3.4.- REUNIONS DE COORDINACIÓ**

La Cap d'Estudis, la directora de la ZER, les coordinadores i la resta de directores de la Zer, es trobaran com a mínim una vegada al trimestre per tal de coordinar les activitats, les tasques a realitzar, valoració i propostes de millora.

La direcció de la ZER parlarà amb les coordinadores sempre que ho considerin necessari ambdues parts.



### 3.5.- REUNIONS DELS EQUIPS DE TREBALL DE CICLES DE LA ZER

Es fan quinzenalment els dimecres de forma ordinària i de forma extraordinària quan les convoqui el coordinador.

Sessions de treball de cicles de ZER:

Dia
13 de setembre
27 de setembre
11 d'octubre
25 d'octubre
8 de novembre
22 de novembre
13 de desembre
10 de gener
24 de gener
6 de febrer
20 de febrer
6 de març
20 de març
10 d'abril
24 d'abril
15 de maig
29 de maig
12 de juny
30 de juny

### 3.6. REUNIONS CONSELL DE DIRECCIÓ DE ZER

El consell de direcció (direccions de les tres escoles i equip directiu de la ZER) es reuneix cada dijous al mes si hi ha temes a tractar. Les directores de la les escoles de la Zer, juntament amb la directora de Zer, es reuniran cada dijous per solucionar problemes que puguin solucionar.

### 3.7- SESSIONS D'AVUACIÓ DE LA ZER

A cada centre de la ZER es constituirà la comissió d'avaluació que estarà formada per:

- Director del centre.
- Directora de la ZER.
- Professors itinerants de la ZER.
- Tutors del centre.
- Tots els mestres especialistes del centre amb jornada sencera o reducció.

Es reunirà de manera ordinària un cop per trimestre.





Dates de les sessions d'avaluació:

1r Trimestre

12 de Desembre de 2022-Alió

14 de Desembre de 2022-Bràfim

15 de Desembre de 2022-Vilabella

2n Trimestre

12 de març de 2023-Bràfim

14 de març de 2023-Vilabella

11 de març de 2023-Alió

3r Trimestre

10 de Juny de 2023-Alió

11 de Juny de 2023-Bràfim

13 de Juny de 2023-Vilabella

### 3.8.- REUNIONS D'AULA AMB LES FAMÍLIES

Les reunions d'inici de curs es faran **durant el primer trimestre de curs** per tal d'expressar als pares els objectius que es pretenen aconseguir i altres aspectes d'interès. Cada centre segons les NOFC establirà si les reunions són a nivell d'escola, aula, etc.

### 3.9.- ENTREVISTES AMB LES FAMÍLIES

Es realitzarà de forma ordinària **una entrevista personal amb els pares durant el curs** i de forma extraordinària sempre que convingui.

Els mestres d'Educació Infantil P-3 realitzaran també una **entrevista inicial** i ompliran una fitxa de dades bàsiques de l'alumne.

Els mestres d'Educació Primària ompliran **un full en el que anotaran algunes observacions o acords als que hagin arribat en l'entrevista**. Els fulls d'entrevista s'hauran de guardar a la secretaria del centre a la carpeta de l'expedient de cada alumne.

Quan els pares ho desitgin podran parlar amb els mestres dels seus fills a partir de les prèvia petició d'hora, segons el calendari establert a cada escola.



#### 4. HORARIS DELS MESTRES ITINERANTS A LES ESCOLES DE LA ZER?

ALIÓ	DILLUNS	DIMARTS	DIMECRES	DIJOUS	DIVENDRES
8'45-9'45	Ef/ ANGLÈS	eTwinning		Música	EE
9'45-10'45	Ef/ ANGLÈS	eTwinning		Música	EE
10'45-11'15	Ef/ ANGLÈS	eTwinning		Pati	EE
11'15-12	Ef/ ANGLÈS	eTwinning		Música	EE
12-13	Ef/ ANGLÈS	eTwinning		Música	EE
13-14		eTwinning		Música	EE
14-15	DINAR	DINAR	DINAR	DINAR	DINAR
15-16	Ef/ ANGLÈS	eTwinning		Música	EE
16-17	Ef/ ANGLÈS	eTwinning		Música	EE
BRÀFIM	DILLUNS	DIMARTS	DIMECRES	DIJOUS	DIVENDRES
8'45-9'45	EE	Música	EF	eTwinning	
9'45-10'45	EE	Música	EF	eTwinning	
10'45-11'15	EE	Música	PATI	Pati	
11'15-12	EE	Música	EF	eTwinning	
12-13	EE	Música	EF	eTwinning	
13-14	EE	Música	EF	eTwinning	
14-15	DINAR	DINAR	DINAR	DINAR	DINAR
15-16	EE	MúsicaT	EF	eTwinning	
16-17	EE	MúsicaT	EF	eTwinning	
VILABELLA	DILLUNS	DIMARTS	DIMECRES	DIJOUS	DIVENDRES
8'45-9'45	Música	EF		EE	eTwinning
9'45-10'45	Música	EF		EE	eTwinning
10'45-11'15	PATI	PATI		EE	eTwinning
11'15-12	Música	EF		EE	eTwinning
12-13	Música	EF		EE	eTwinning
13-14		EF		EE	eTwinning
14-15	DINAR	DINAR		DINAR	DINAR
15-16	Música	EF		EE	eTwinning
16-17	Música	EF		EE	eTwinning



## 4.1. HORARI DE MESTRES I ALUMNES

### -Horari dels alumnes

L'horari general de la ZER de Primària és de dilluns a dijous de 8'45h a 13h i els divendres de 9h a 13 h i les tardes de 15h a 17 h. L'horari dels alumnes d'Educació infantil és de dilluns a dijous de 8'45h a 12h i el divendres de 9h a 12h i les tardes de 15h a 17h. L'horari en jornada intensiva és de 9h-12h.

Les tardes quinzenals els alumnes no tenen classe i la recuperació es completa de dilluns a dijous de 8'45h a 9 h.

### -Horari dels mestres

Els mestres tindran l'horari laboral setmanal establert amb caràcter general per als funcionaris de la Generalitat de Catalunya, horari que **actualment és de 37 hores i 30 minuts**. La distribució setmanal d'aquestes hores és la següent:

#### 1. Docència: 23 hores, que inclouen:

- Activitats docents amb grups classe.
- Activitats de suport: intervenció de dos mestres dins l'aula, agrupaments flexibles, ampliació d'àrees, ensenyament optatiu d'una segona llengua estrangera...
- Atenció a la diversitat: atenció a grups reduïts, atencions individualitzades, reforç dins i fora de l'aula, atenció específica a alumnes que romanen un any més al mateix curs o cicle.
- Activitats de tutoria individual i de grup.
- Esbarjo.
- Activitats de la sisena hora.

Es comptabilitzaran, dins d'aquestes hores, les previstes en l'apartat "19.3. Dedicació horària dels òrgans unipersonals de govern i de coordinació" per als òrgans unipersonals de govern i les que l'equip directiu, d'acord amb les disponibilitats del centre, assigni als òrgans unipersonals de coordinació. Quant a la substitució d'absències de curta durada, la direcció del centre haurà de preveure les activitats de suport docent que els mestres faran dins el seu horari de docència, quan no sigui necessària la substitució.

#### 2. Activitats d'horari fix : 7 hores que inclouen :

- Coordinació docent: reunions del claustre, de revisió i adequació del projecte, de coordinació de cicle o d'àrea, d'avaluació, del consell escolar i de les seves comissions, etc.
- Activitats relacionades amb la tutoria no incloses en l'apartat 1 anterior (atenció individual als alumnes, entrevistes i reunions amb pares i mares, documentació



acadèmica, etc.), amb l'adaptació del currículum a les necessitats i a les característiques de l'alumnat, etc.

- Activitats relacionades amb la col·laboració amb altres professionals que intervenen en l'atenció a l'alumnat nouvingut i amb necessitats educatives especials.
- Activitats incloses en el Pla de formació permanent del professorat.
- Col·laboració en la realització d'activitats complementàries i extraescolars.
- Encàrrecs o responsabilitats específiques.
- Coordinació amb altres centres.

Els centres poden redistribuir les hores no lectives de permanència del professorat al centre acumulant dues o tres hores seguides en un mateix dia, que han de coincidir amb el dia que no es facin activitats de formació al seu àmbit territorial. Aquesta flexibilització s'ha d'incloure en la programació general anual del centre i ha de comportar una major atenció a la tutoria individual, tant amb l'alumnat com amb les seves famílies.

L'horari dels mestres habitual serà en la franja horària de 8'45h del matí a les 14 hores del migdia i de les 15 a les 17 hores de la tarda, tot complint un horari de 24 hores lectives i 6h de permanència. Les reduccions de jornada tindran l'horari proporcional corresponent segons normativa. Cada escola de la ZER determinarà la distribució d'aquest horari segons les seves característiques i necessitats.

A partir del mes de gener de 2023, segons les indicacions del Departament d'Educació, l'horari establert pels mestres d'infantil i primària serà de 23h lectives i 7h de permanència al centre, dins de la jornada laboral de 37.30h.

#### 4.2- SUBSTITUCIONS EN ZER

La substitució immediata del professorat que està de baixa s'ha de considerar una prioritat en els centres educatius, i per això cal preveure mecanismes en l'àmbit de centre i de zona escolar rural per atendre la situació dels primers dies, en espera que els serveis territorials enviïn el substitut corresponent. Si el centre té quatre o més grups i la plantilla és superior al nombre de grups, la substitució de curta durada, inferior a deu dies, **anirà a càrrec de la plantilla del mateix centre**. Les NOF de la ZER estableixen el protocol a seguir per a les substitucions.



### 4.3.- MESTRES ESPECIALISTES

Les àrees de música, educació física i llengua estrangera, així com l'educació infantil i l'educació especial, hauran de ser assignades preferentment als mestres que disposin de l'especialitat corresponent. En la mesura en què l'organització del centre ho requereixi, la direcció podrà assignar àrees d'especialitat a mestres no especialistes del centre, sempre que comprovi que tenen l'adequada titulació, formació o experiència...

Els mestres especialistes atendran, prioritàriament, les tasques docents pròpies de la seva especialitat, i després la docència en altres àrees, les tasques de tutor o tutora i les pròpies de la condició de mestre/a. Amb caràcter general, l'especialista col·laborarà en els àmbits següents:

- Coordinació, suport tècnic i educatiu i assessorament als altres membres del claustre en aspectes de la seva especialitat.
- Assessorament, en els aspectes relacionats amb la seva especialitat, de les programacions que elaborin els equips de mestres de cada cicle.  
D'acord amb els criteris establerts pel centre, els mestres especialistes podran intervenir al cicle de parvulari.

En cas que el centre disposi de més d'un especialista en llengua estrangera, es procurarà destinar als cursos inicials el que tingui un domini millor de la llengua oral.

### 4.4. MESTRES ESPECIALISTES ITINERANTS

Els mestres especialistes itinerants, prevista i organitzada des del començament de curs, cal que en la programació de cada escola consti l'organització del temps lectiu dels mestres itinerants i dels mestres tutors en les hores en què hi coincideixen.

Els mestres itinerants, un cop cobertes les necessitats docents derivades de la seva condició de mestre especialista, si disposen d'hores lectives les dedicaran a les activitats de docència pròpies de la seva condició de mestre/a, complementant, ajudant i donant suport a l'actuació dels altres mestres.

La programació i la distribució de les activitats de caràcter no especialista del mestre itinerant estan en funció de les necessitats de l'alumnat de cada escola, d'acord amb el projecte educatiu de la ZER i seguint criteris d'eficiència en l'ús dels recursos.

Com a norma general, quan la presència de mestres especialistes permeti que els mestres tutors disposin de més hores lectives de les assignades al desenvolupament del currículum, aquestes es dedicaran, en el marc de l'organització del centre, a:

- Activitats de suport: intervenció de dos mestres dins de l'aula, agrupaments flexibles, ampliació d'àrees, ensenyament optatiu d'una segona llengua estrangera...
- Atenció a la diversitat: atenció a grups reduïts, reforç dins i fora de l'aula, atenció específica a l'alumnat que roman més d'un any al mateix curs o cicle.
- Activitats de tutoria individual i en grup.



La direcció de la ZER aplicarà criteris d'eficiència en la gestió de l'ús de recursos i vetllarà, en la confecció de l'horari setmanal del professorat, perquè els mestres especialistes itinerants concentrin la seva docència cada dia en una sola escola, evitant els desplaçaments dins d'una mateixa jornada per tal de provocar el mínim impacte en la jornada laboral d'aquests mestres. Quan un mestre itinerant hagi d'exercir docència un mateix dia en diverses escoles de la ZER i s'hagi de desplaçar entre elles, la direcció de la ZER podrà computar-li els desplaçaments entre escoles dins de l'horari fix, preferentment no lectiu

## ZONES ESCOLARS RURALS

L'especificitat de les zones escolars rurals (ZER) determina que, a més dels aspectes generals que es consideren en aquest document per a totes les escoles, disposin d'indicacions específiques en relació amb la seva organització i funcionament.

El personal auxiliar d'administració (o administratiu) amb funcions de suport en les zones escolars rurals prestarà els seus serveis en el centre i localitat on se n'hagi establert la seu, sens perjudici de desenvolupar les funcions que li són pròpies respecte de tots els centres que constitueixin la ZER, amb els mitjans que estiguin al seu abast, especialment les tecnologies de la informació i la comunicació.

### 4.5. PROFESSORAT DE LA ZER

<b>Equip directiu ZER Atzavara</b>	
<b>Directora</b>	Alicia Guerra Diaz
<b>Cap d'Estudis</b>	Lorena Molinero Cester
<b>Secretari</b>	Francesc Fernández

<b>Equip directiu d'Alió</b>	
<b>Directora</b>	M.Jesús Martínez Feal

<b>Equip directiu de Bràfim</b>	
<b>Directora</b>	Mercè Solé Estrada
<b>Secretari</b>	Francesc Fernández Fortuny

<b>Equip directiu de Vilabella</b>	
<b>Directora</b>	Alicia Guerra Díaz
<b>Secretària</b>	Lorena Molinero



<b>Escola La Barquera d'Alió</b>	
Directora / Infantil	M. Jesús Martínez Feal
Primària	Ariadna Estivill
Primària/Anglès 1/2	Javier Roman
Primària	Ariadna Agut Contreras
Religió	
<b>Escola Sant Jaume de Bràfim</b>	
Directora/C. Inicial	Mercè Solè Estrada
Infantil	Laia Campi Albareda
C. Inicial/secretari	Francesc Fernández Fortuny
Primària CM	Nerea
Primària CS	Núria Gibert Punsarnau
Primària/Anglès	Irene de los Heros
Religió	
<b>Escola Manuel de Castellví i Feliu de Vilabella</b>	
Directora/Suport	Alícia Guerra Díaz
Infantil	Susana, Carlos, Maria
Primària	Maria Isabel Teruel Calero
Primària	Lorena Molinero Céster
Primària/Anglès	Azahara
Religió	Sergi
<b>Mestres itinerants de ZER</b>	
Directora ZER/Música	Silvia
Ed. Física	Marcel Recasens Rafi
Anglès	Javier Roman
E. Especial 2/3	Elianna, Mercè, Jessica

\*En el cas dels mestres que estiguin temporalment de baixa el departament d'educació nomenarà un/a mestre substitut/a. Mentre no arribi el/la substitut/a la pròpia escola establirà els mecanismes de substitució.



## 4.6. ALUMNES EN PRÀCTIQUES

La ZER Atzavara és “centre formador” col·labora amb la Universitat Rovira i Virgili, la Universitat de Lleida i la UNIR entre d'altres, en la formació dels nous mestres acollint a alumnes del grau de mestres de les diferents especialitats.

Algunes escoles de la ZER i segons els anys fan una proposta de places per a les seves escoles i posteriorment és la universitat qui distribueix aquestes places segons la demanda dels alumnes. A nivell de ZER i en el cas de que hi hagi un o varis alumnes de la universitat es decideix a quina escola o quin especialista itinerant faran les pràctiques per tal de que puguin fer la seva especialitat. Les NOF recullen el protocol d'actuació amb els alumnes de la universitat en pràctiques a les escoles de la ZER.

### 4.6.1 PLA D'ACOLLIDA DELS ALUMNES EN PRÀCTIQUES

#### 1. Acollida de l'estudiant al centre educatiu:

**Recepció, presentació i entrevista amb el coordinador/a i tutoria de pràctiques, presentació del director/a:**

La direcció de la ZER Atzavara realitzarà la recepció de l'alumna en pràctiques, es farà una primera entrevista i se li explicarà el funcionament general dels centres, se li donarà un dossier de benvinguda i aquest haurà d'omplir una fitxa de dades. Posteriorment la directora de cada centre li presentarà a la resta de membres del claustre així com a l'equip directiu del centre.

**Visita pels espais del centre amb l'explicació de les normes de funcionament i d'ús:**

La direcció de cada centre ensenyarà tots els espais de l'escola i explicarà a l'alumna en pràctiques les principals Normes d'Organització i funcionament del centre i comuns de la ZER. Se li facilitarà l'accés al document de les NOFZ tant en format paper com en format digital mitjançant la pàgina web de la ZER.

#### 2. Accés als documents organitzatius i pedagògics

**Documents per a l'organització i la gestió dels centres**

Les quatre escoles de la ZER Atzavara disposen dels documents pedagògics i organitzatius que marca la normativa vigent. L'alumne en practiques tindrà accés a l'espai web que conté la documentació digital de tots els documents, plans i projectes de les escoles que formen part de la ZER:

Projecte Educatiu, Programació General Anual, Projecte de convivència, Pla d'acció tutorial, NOFZ, Projecte lingüístic, Pla TAC, models d'entrevistes, instruccions d'avaluació i altres documents prescriptius de la ZER.

**Normes d'organització i funcionament de ZER (NOFZ)**

El document de les Normes d'organització i funcionament de centre estarà a disposició de





l'alumnat en pràctiques en format paper i en format digital. També els podrà descarregar des de l'espai web de la ZER Atzavara dins l'apartat dels documents per a mestres nous.

### **Projecte educatiu del centre (PEZ) i projectes de centre (PAT, etc.)**

Els centres de la ZER Atzavara disposen d'un Projecte Educatiu comú i d'uns projectes comuns (Pla d'acció tutorial, pla d'acollida, projecte lingüístic, etc). Tots ells estan recollits a l'espai web de documentació de la ZER.

### **Seqüències didàctiques d'aula**

Els mestres tutors/es facilitaran la programació d'aula als alumnes en pràctiques així com els hi oferiran la plantilla del model de programacions de la ZER. Cada mestre disposa d'una programació setmanal curta i una programació de les unitats didàctiques de tot el curs per a cada cicle i àrea,

### **Organigrama, calendari i horaris de grups**

L'organigrama del centre i de la ZER està recollit en aquesta Programació General Anual i a les NOFZ de la ZER. El calendari anual de les escoles de la ZER està disponible al dossier de benvinguda i hi consten les dates de les avaluacions, claustres, consells escolars, reunions de cicles, CAD i CAS, festius de lliure disposició, períodes de vacances, etc.

## **3. Trobades entre el tutor/a i estudiant**

Seguiment i valoració de les pràctiques per part del tutor/a

Cada tutor tindrà almenys una hora a la setmana de coordinació amb l'alumne en pràctiques on es realitzarà un seguiment del treball de l'alumne, es resoldran els seus dubtes i es facilitarà tota aquella informació que sigui necessària per a portar a terme les seves pràctiques.

### **Intercanvi amb l'estudiant per valorar l'adequació del projecte formatiu amb l'acompanyament de l'estudiant**

Durant la sessió setmanal de coordinació entre el tutor i l'alumne en pràctiques hi haurà un intercanvi d'informacions per a poder valorar com s'estan portant a terme les pràctiques, com evoluciona, propostes de millora tant a nivell de l'alumne en pràctiques com a nivell del tutor, valoració de les activitats realitzades a nivell d'aula, etc.

## **4. Participació de l'estudiant en el centre**

### **Assistència a sessions pedagògiques de treball**

L'alumne en pràctiques assistirà als claustres d'escola, als claustres de la ZER i a les sessions de treball de cicles quinzenals de ZER així com a totes aquelles sessions de treball pedagògic que es programin al centre (comissions, grups de treball, claustres, etc).



## **5. Estructura organitzativa L'estructura del centre facilita el treball d'equip (equips docents, departaments, comissions de treball, etc.)**

L'estructura dels centres de la ZER és molt senzilla ja que a cada una de les quatre escoles hi ha de tres sis mestres. El claustre de cada centre es reuneix un cop per setmana i l'equip de cicle a nivell de ZER es reuneix quinzenalment. Hi ha comissions de treball dels diferents cicles (infantil, cicle inicial, cicle mitjà i cicle superior), comissió de mestres d'angles, comissió de la trobada literària, etc.

## **6. Àmbit curricular: el centre implementa el model competencial en el centre i l'aula**

La ZER Atzavara està portant a terme un canvi metodològic progressiu a nivell de centre i d'aula basal en una metodologia competencial a nivell de programacions, formació i activitats d'aula.

El centre implementa l'avaluació per competències en les activitats de matèria o d'àmbit curricular". Les activitats programades a nivell d'aula de forma competencial implementen una avaluació de tipus competencial. Aquest procés s'està portant a terme progressivament a nivell de programacions ja la pràctica d'aula a nivell de ZER.

## **7. Orientació educativa i tutoria El centre treballa en equip l'acompanyament i l'orientació de l'alumne**

Cada escola de la ZER assigna un tutor per cada alumne en pràctiques, però l'acompanyament i orientació de l'alumne es fa a nivell d'equip conjuntament amb la direcció del centre. Cal destacar que l'orientació la realitza fonamentalment el mateix tutor de l'alumne en pràctiques.

### **El centre té sistematitzada l'acció tutorial**

L'acció tutorial de l'alumne la defineix cada centre de la ZER, la rebuda de l'alumne està sistematitzada a nivell de ZER, la documentació que se li entrega, la pàgina web que conté tots els documents prescriptius, plans i projectes, reunions, etc.

### **L'alumne/a disposa d'un consell orientador**

L'alumne disposa del consell orientador del mestre tutor i de l'equip de mestres del centre així com de la direcció.

### **El centre adopta estratègies instruments d'acompanyament de l'alumne/a a través d'un model competencial orientador**

Les estratègies i instruments d'acompanyament de l'alumne es basen en intentar que l'alumne sigui capaç de trobar les possibles vies pedagògiques i aconseguir millorar les seves competències per tal de realitzar un aprenentatge vivencial i constructiu de la seva pròpia tasca a l'aula, de les seves propostes pedagògiques i de la seva actuació per tal de que aquestes siguin el màxim competencials.



## **El centre forma part de la xarxa coordinadora de primària i secundària**

La ZER Atzavara es coordina mitjançant la cap d'estudis mitjançant les reunions de coordinació primària-secundària de "Alt Camp que es realitzen durant el curs amb els diferents instituts de Valls. A final de curs els mestres tutors de sisè tenen reunions de coordinació amb els responsables del traspàs d'informació dels instituts on cursaran estudis d'ESO els alumnes de la ZER.

### **8. Família i entorn**

El centre treballa amb altres agents de l'educació formal i no formal de la zona i s'implica en projectes de territori organitzats per institucions i entitats del municipi\*. Aquest any 22-23 comencem a formar part de la Xarxa de transformació educativa.

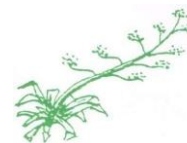
Els centres de la ZER Atzavara estan implicats amb altres agents educatius tant a nivell formal com informal organitzats per institucions i entitats tant el municipi com fora d'ell com per exemple: formació per part dels mossos d'esquadra, dels agents rurals, projectes com APQUA de la URV, Kits educatius de "La Caixa", ILEC, educació mediambiental, participació amb entitats del poble (casal d'avis, ajuntament, ...).

### **El centre manté trobades periòdiques d'intercanvi pedagògic amb les famílies dels alumnes**

Totes les escoles de la ZER tenen reunions periòdiques amb les famílies i anualment es programen xerrades pedagògiques per a les famílies per tal de tractar diferents temes d'interès comú com per exemple : internet segura, alimentació saludable, contes, hàbits lectors, etc. Aquest any la xerrada per a famílies l'organitza l'AMPA de Nulles.

### **9. Projectes d'innovació i/o actuacions singulars de les escoles de la ZER**

A nivell de ZER s'està treballant com a projectes l'hort escolar, robòtica, ioga, els escacs, el flabiol a l'escola, projecte d'innovació "Apadrinem el patrimoni" a Vilabella, realitzem sortides pedagògiques amb els alumnes, treballem les festes tradicionals, treballem per projectes en determinades àrees, fem sisena hora, reunions quinzenals a nivell de cicles, trobada literària, totes les activitats i documents de la ZER estan integrades dins l'espai Web de la ZER (coordinacions, convocatòries, actes, calendaris, avaluacions, valoracions, informacions i notícies d'interès.



## 5.PROGRAMACIÓ ANUAL D'ACTIVITATS COMPLEMENTÀRIES

<b>NOTÍCIES EL VALLENC</b>				
REDACCIÓ PER PART DELS ALUMNES: <b>tutor/a</b> enviar la notícia seguint els estils de redacció de ZER i fotos de la sortida en un document word al correu de la ZER <a href="mailto:e3009035@xtec.cat">e3009035@xtec.cat</a> i al <a href="mailto:elvallenc@tinet.org">elvallenc@tinet.org</a> en la data prevista				
ACTIVITAT	GRUP/CICLE	DATASORTIDA	DATA MÀXIMA ENVIAMENT ZER I VALLENC	ESCOLA/GRUP/MESTRE
Museu Blau Barcelona	PRIMER CICLE	04 d'octubre de 2023	12 octubre	CI Vilabella
Miravet	SEGON CICLE	18 d'octubre de 2023	25 octubre	CM Bràfim
Aula CRAM	TERCER CICLE	18 d'octubre de 2023	25 d'octubre	CS Alió
Festival de teatre de guant	Ed. INFANTIL	16 de novembre de 2023	23 de novembre	E.I Vilabella
Xilofonada poètica	TERCER CICLE	14 de febrer de 2024	21 de febrer	Mestre múscia
Aquàrium de Barcelona	SEGON CICLE	15 de febrer de 2024	22 de febrer	CM Bràfim
Coves de l'Espluga de Francolí	TERCER CICLE	28 de febrer de 2024	04 de març	CS Alió
Teatre anglès Valls Treasure Island	PRIMER CICLE	13 de març de 2024	20 de març	CS Vilabella
Abelles mel Muria	PRIMER CICLE	13 de març de 2024	20 de març	CI Bràfim
Museu de la Xocolata	ED.INFANTIL	17 d'abril de 2024	24 d'abril	EI ALIÓ
COLONIES LA CAPELLA	PRIMER I SEGON CICLE	18 I 19 D'ABRIL	26 D'ABRIL	CM VILABELLA
COLONIES DE TAMARIT	TERCER CICLE	22-23-24 MAIG	01 DE JUNY	CS BRÀIM
BOSC AVENTURA SALOU	TERCER CICLE	4 de juny	11 de juny	CS ALIÓ
CORRAL DEL NERI				



## 6. ORGANITZACIÓ DE LES ESCOLES DE LA ZER

### 6.1. SORTIDES I ACTIVITATS A NIVELL D'ESCOLA

<b>Sortides previstes, pròpies de l'escola 23-24</b>	
<b>ALIÓ</b>	
Visita a Fruits secs Cabré	
Visita al Forn per coure els panellets	
Entrega de la carta dels Reis Mags a l'Ajuntament	
Caminata a Puigpelat	
Sortides didàctiques per l'entorn del poble.	
Rua de Carnaval	
<b>BRÀFIM</b>	
Diverses sortides al voltant del poble	
Escape Room Castanyada per places i carrers de Bràfim	
Cantada a la llar d'avis i al Centru	
Dijous Gras sortida menjar la truita	
Menjar la Mona al camp voltants del poble	
Parada de Sant Jordi a la plaça de la vila	
Sortida amb els Agents Rurals	
Sortida Fi de curs pels voltants del poble	
<b>VILABELLA</b>	
Rua de carnaval	
sortides pels voltants del projecte "Apadrinem" i "Els dinosaures"	
Sortida menjar la mona al Terrablanc	
Sortida de dijous gras	
diverses sortides pel terme i voltants	
sortides i excursions amb la ZER	
Parada de Sant Jordi	



\*Cada centre estableix anualment les sortides a nivell de centre i les presenta en el seu Consell Escolar.

## 6.2. ACTIVITATS SISENA HORA

<b>Sisena hora a les escoles23-24</b>	
<b>ALIÓ</b>	
Racons	
Aprenentatge globalitzat(projecte)	
Capses d'aprenentatge	
Expressió escrita i comprensió lectora	
loga	
<b>BRÀFIM</b>	
Taller expressió escrita castellà	
Taller comprensió lectora castellà	
e-Twining	
Expressió oral en anglès	
Projecte	
<b>VILABELLA</b>	
e-Twining	
Robòtica	
Expressió escrita	
Anglès oral	
Càlcul Mental	
Projecte "Apadrinem" i dinosaures	



### 6.3.- PROGRAMACIÓ ANUAL D'ACTIVITATS EXTRAESCOLARS

<b>ACTIVITATS EXTRAESCOLARS 22-23</b>
<b>ALIÓ</b>
<b>BRÀFIM</b>
Anglès
Gimnàstica Rítmica
<b>VILABELLA</b>
Artelier
Anglès
Murtrera

### 7.- ACTIVITATS DE FORMACIÓ DEL PROFESSORAT

Els i les mestres de la ZER realitzem formacions segons les necessitats de cada curs a nivell de tot el claustre o d'algunes de les escoles de la ZER (cursos, seminaris, grups de treball, assistència a conferències, trobades pedagògiques, participació en taules rodones i debats, assessoraments,..). A més a més els i les mestres es formen durant tot el curs i durant el mes de juliol en aquells cursos que són necessaris per a la seva especialitat o formació pedagògica personal.

#### EXTERNES A LA ZER

En l'afany de millorar la nostra ZER i fer tot el possible per gaudir del recolzament i els avantatges que ens puguin donar les diferents institucions, assabentar-nos de les novetats dins el món educatiu i enriquir els nostres coneixements, assistim a les reunions del:

- Departament d' Educació de Tarragona.
- Consell Comarcal de l'Alt Camp.
- Serveis Integrats: EAP, CREDA, CRP...



- Camps d'Aprenentatge.
- Entitats o institucions que siguin d'interès per a tots els mestres de la ZER.
- AFAS.
- Ajuntaments.

## 8.- RELACIONS EXTERNES DE LA ZER

### 8.1.- PLA D'ACTUACIÓ DELS SERVEIS INTEGRATS I CALENDARI D'ACTUACIÓ DE LA PSICOPEDAGOGA DE L'EAP

La Psicopedagoga pel curs 23-24 és la Sònia Miguel de l'EAP de l'Alt Camp. L'actuació de la Psicopedagoga a les escoles de la ZER s'establirà de forma conjunta segons les necessitats que es manifestin a la CAD i la mestra de suport. L'horari d'atenció de la psicopedagoga de l'EAP per a aquest curs seran els dijous al matí (9-14h).

## 9.- PROGRAMACIÓ DELS SERVEIS ESCOLARS

### 9.1. MENJADORS ESCOLARS

PERSONAL dels menjadors escolars 22-23	Monitora de menjador	Empresa que ho gestiona
<b>ALIÓ</b>		
<b>DADES: Nom i cognoms</b>	Anna Forner i Mercè Roig	Aliment Art
<b>BRÀFIM</b>		
<b>DADES: Nom i cognoms</b>	María Paz Acua Roca/ Míriam Collado Montoliu	Aliment Art
<b>VILABELLA</b>		
<b>DADES: Nom i cognoms</b>	Loli Godoy/ Carla Godoy	Aliment Art





## 10. AVALUACIÓ INTERNA I EXTERNA

A nivell de ZER hi ha una **avaluació inicial de les àrees de llengua català, llengua castellana i matemàtiques a nivell de Primària que es troben penjades a l'espai web**. També es passen les proves de llengua ACL o Galí i de matemàtiques les del quinzet.

El Consell Superior d'Avaluació del Sistema Educatiu (CSASE) ha publicat a la seva web el calendari d'avaluacions. Aquest calendari inclou tant les proves pròpies del CSASE i específiques del sistema educatiu català com les promogudes pels organismes internacionals, com ara l'IEA (Associació Internacional per a l'Avaluació del Rendiment Educatiu) o l'OCDE (Organització per a la Cooperació i el Desenvolupament Econòmics), i les promogudes per l'organisme estatal d'avaluació INEE (Instituto Nacional de Evaluación Educativa). Entre les diverses proves, destaquem unes d'específiques que s'apliquen per primer cop per avaluar l'expressió oral en català i en aranès, com també en castellà i anglès.

- **Avaluació de Diagnòstic a 2n.** Voluntària. Aplicació durant tot el curs acadèmic.
- **Avaluació de Diagnòstic a 4t.** Censal. Aplicació del 2 al 30 d'abril de 2024.
- **Avaluació de la Comunicació Oral en Llengua Catalana i Aranès a 6è.** Censal. Aplicació del 26 de febrer al 22 de març de 2024.
- **Avaluació de la Comunicació Oral en Llengua Castellana i Anglès a 6è.** Mostral. Aplicació del 26 de febrer al 22 de març de 2024.
- **Avaluació de Final d'Etapa a 6è.** Censal. Dies 16, 17 i 18 d'abril de 2024.

## 11. PRIMER CICLE D'EDUCACIÓ INFANTIL A L'ESCOLA RURAL

Les escoles Manuel de Castellví i Feliu de Vilabella i La Barquera d'Alió es troben dins del pla experimental del primer cicle d'educació infantil a l'escola rural. L'escola de Vilabella des del curs 2016-2017 i l'escola d'Alió des del curs 2017-2018.

D'acord amb l'article 21 de l'Estatut d'autonomia de Catalunya, totes les persones tenen dret a una educació de qualitat i a accedir-hi en condicions d'igualtat. La Generalitat ha d'establir un model educatiu d'interès públic que garanteixi aquests drets. L'ordre ENS/273/2015, de 25 d'agost, per la qual s'estableix el Pla experimental del primer cicle d'educació infantil en escoles rurals, possibilita implantar aquests ensenyaments en determinades escoles rurals úniques en el nucli de població, formin part o no d'una ZER, de municipis de fins a 3.000 habitants, a iniciativa dels ajuntaments implicats i amb la seva col·laboració.

La implantació dels ensenyaments de primer cicle d'educació infantil en cada escola rural inclosa en el Pla comporta l'agrupació dels infants d'1-3 anys en un sol grup. La ràtio màxima d'aquest grup és de 10 infants. **Els infants del primer cicle de l'educació infantil es poden integrar amb els alumnes del segon cicle de l'educació infantil sempre que la ràtio màxima dels infants de primer cicle de l'educació infantil no superi els 6 infants.**



El mestre o mestra de segon cycle d'educació infantil de l'escola rural és també tutor o tutora dels infants del primer cycle d'educació infantil si aquests infants estan atesos per un tècnic o tècnica d'educació infantil. Si els infants del primer cycle d'educació infantil estan atesos per un educador o educadora, aquest és el tutor del grup i ha de coordinar-se amb el mestre del segon cycle d'educació infantil.

## 12. BENVINGUDA DEL PROFESSORAT DE NOVA INCORPORACIÓ A LA ZER

L'Acollida:

Quan arribi per primera vegada a la nostra Zer un/a mestre/a, l'acollirà personalment el director o cap d'estudis de la Zer. Si hi hagués més d'un/a mestre/a nou/va l'acollida es realitzaria conjuntament.

En aquesta primera entrevista, se li explicarà al nouvingut les característiques principals de de la Zer i se li facilitarà el dossier de benvinguda de la Zer i un Kit de supervivència, per tal que es pugui adaptar amb facilitat

Després seran les direccions de les escoles que formen la Zer les encarregades de rebre els mestres i donar la benvinguda .

Tot seguit, es realitzarà una visita a les diferents aules, dependències i instal·lacions del centre. Aprofitarem la visita per presentar-li els seus futurs companys/es i per ensenyar-los els espais comuns del centre: sala de mestres, biblioteca, aula d'informàtica, menjador ... (i de manera més detallada quina és la seva aula).

A continuació se li comentarà normes d'Organització i Funcionament del Centre, explicant els següents apartats:

- Calendari i horaris del centre.
- Document de criteris generals de l'avaluació als alumnes.
- Entrevistes i reunions amb els pares i mares: periodicitat i normativa. ● Funcionament del material socialitzat i fons de llibres.
- Documentació sobre el funcionament de l'aula: llistats, registres...
- Entrades i sortides de l'edifici escolar: normes, timbre, música i portes.
- Serveis de l'escola.
- Mesures d'Atenció a la Diversitat i relacions amb Serveis Externs.

Altres informacions

Els documents bàsics del centre els podrà consultar a la pàgina web de la Zer i pàgines web del centre Projecte Educatiu del Centre - Programació General del Centre - Pla d'Acollida del Centre - NOFZ - Resum del Pla d'Emergència - Projecte Lingüístic - Documents de programació - Acció Tutorial

En el primer claustre i el primer consell escolar que es convoquin, es presentarà de manera més oficial el nou/va mestre/a als mestres i components de la ZER.