



# Projecte Educatiu de Centre (PEC)

Revisat i  
Aprovat:

Pel Consell Escolar el dia 14 d'abril de 2021



# Índex

0. Mapa conceptual
1. Introducció
2. Història
3. L'Escola, emplaçament i característiques
4. Famílies i alumnat
5. Missió, visió i valors del centre
6. Criteris pedagògics
7. Ús de les llengües
8. Atenció a la diversitat
9. Avaluació alumnat
10. Acció tutorial
11. Objectius
12. Activitats escolars complementàries
13. Estructura organitzativa
14. Mecanismes d'avaluació del funcionament del centre.  
Indicadors de progrés
15. Organigrama del Centre

## **Annexes:**

Carta de compromís educatiu

Projecte lingüístic

Metodologia de l'àmbit matemàtic (en elaboració)

Metodologia de l'àmbit lingüístic (en elaboració)

Projecte de Biblioteca

Pla de convivència (en procés d'actualització)

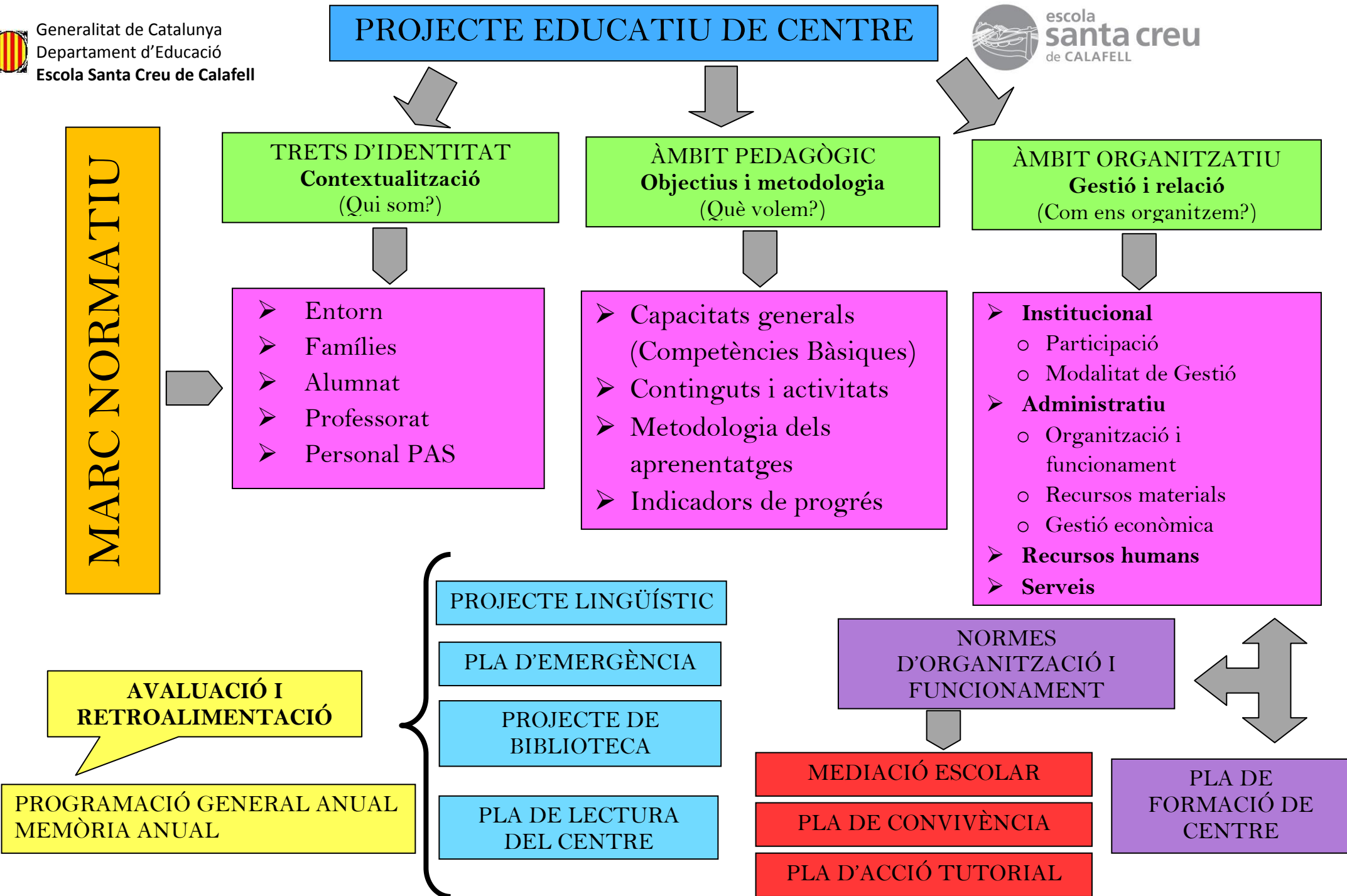
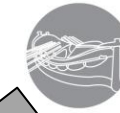
Criteris d'avaluació (en elaboració)

Protocol d'hàbits de treball a Infantil

Protocol d'hàbits de treball a Primària (en elaboració)

Pla d'emergència (en revisió)

Normes de convivència (NOFC)





## 1. Introducció.

Aquest Projecte Educatiu té per finalitat establir les línies d'actuació dels membres de la nostra comunitat educativa per tal que els alumnes desenvolupin al màxim les seves capacitats.

*Finalitat*

L'Escola Santa Creu de Calafell és un centre educatiu de titularitat pública i, per tant, ha de seguir les directrius i normatives establertes pel Departament d'Educació de la Generalitat de Catalunya. Tot i així, aquest PEC recull la identitat del centre, explicita els objectius, orienta l'activitat i incorpora el caràcter propi.

*Titularitat*

Aquest PEC entrarà en vigència l'endemà de la seva aprovació pel Consell Escolar i el seu període de vigència s'estendrà fins que sigui necessari fer una revisió.

*Vigència*

La consciència de tirar endavant un projecte comú, com requereix el desenvolupament del PEC, compromet i uneix als diferents membres de la comunitat educativa, és per això que pretenem que sigui **un document de tots i per a tots**.

*Compromís*

## 2. Història.

La nostra escola es va traslladar a l'actual edifici l'any 1998. Anteriorment l'escola havia estat emplaçada en diferents espais, d'aquesta manera es van reubicar els diferents nuclis en un sol edifici.

*Orígens*

Actualment el nostre alumnat prové bàsicament de l'entorn de l'escola, tan de la zona del poble com de la platja. S'escolaritzen alumnes d'Infantil i Primària, amb alumnes des dels tres anys fins als dotze.

*Alumnat*

L'escola és de dues i tres línies, depenent del nivell, distribuïts en una sola planta i per tant sense barreres arquitectòniques. Comtem des del 2006 amb un aula SIEI.

*Estructura*

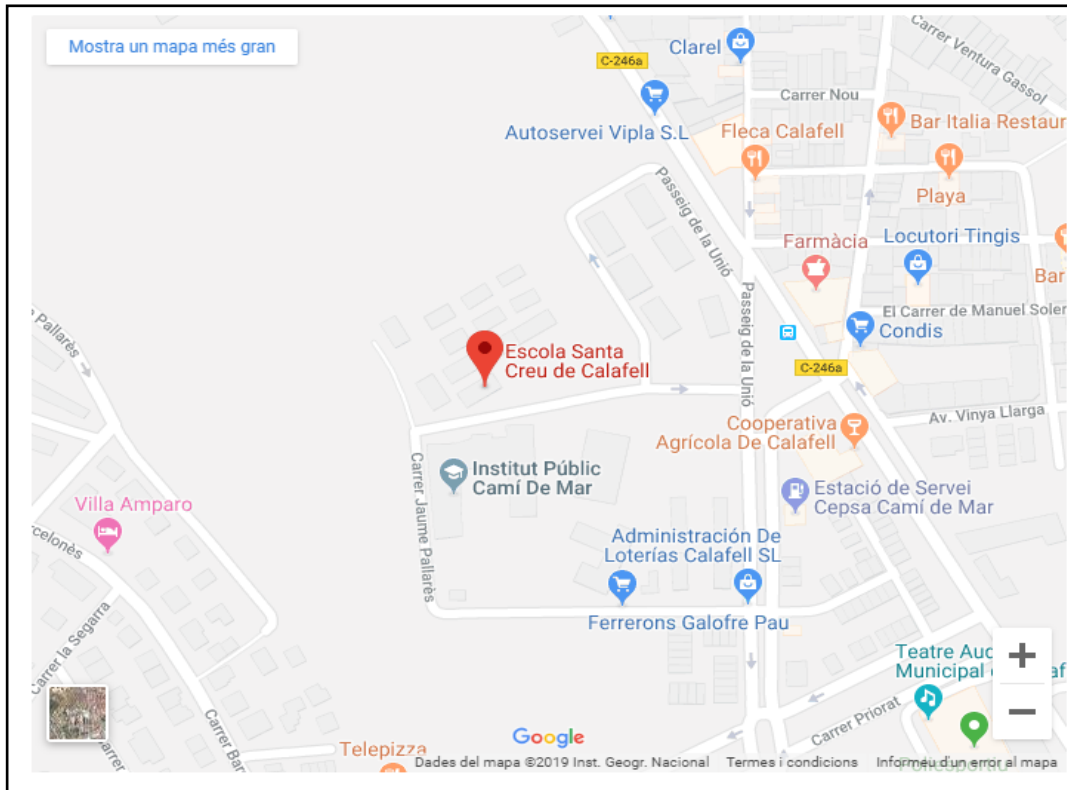
*Línies*



### 3. L'escola: emplaçament i característiques.

L'escola està ubicada al carrer Joan Nin 5-7 al costat de l'INS Camí de Mar.

*Ubicació*



*Plànol*

L'edifici està repartit en tres zones:

- A la zona d'administració trobem: secretaria, direcció, sala de mestres, consergeria, despatx de la psicopedagoga de l'EAP i espai de reprografia.
- A la zona serveis trobem: la cuina, el menjador, local de l'AMPA i la sala de calderes.
- A la zona d'aules: 27 aules, 2 aules de música, aula de psicomotricitat, la biblioteca, aules de suport (EE, SIEI, Aula d'Acollida i en procés la Sala Multisensorial), tutories, aula d'anglès i aula d'informàtica, lavabos i patis.
- Zona exterior: gimnàs, vestidors, patis i lavabos.

*Distribució i*

*Serveis*



#### **4. Famílies i alumnat.**

La tipologia de les famílies que formen part de la comunitat educativa de l'escola és heterogènia a nivell cultural i socioeconòmic. L'arribada a l'escola d'alumnes nascuts fora del nostre país és un motiu d'enriquiment cultural, que a l'hora fa necessària una intervenció específica en el cas d'haver-hi dificultats inicials per a la comunicació lingüística o acadèmica. Per a això, serà d'utilitat disposar d'un "Pla d'Acollida" com a instrument que faciliti l'organització de mitjans i recursos per a una primera atenció d'aquest alumnat.

*Tipologia*

Donada la situació sociocultural de l'entorn escolar, el nivell sociolingüístic és molt divers. Els idiomes predominants són el castellà i el català, seguit del marroquí. L'escola té un percentatge molt elevat d'alumnat amb nacionalitat estrangera, sobretot del Marroc i d'Amèrica del sud, però també d'altres països com Romania, Xina, Pakistà, Rússia, Polònia, Sèrvia... La resta de l'alumnat és majoritàriament de parla castellana.

*Nouvinguts*

*Estrangers*

Una part de l'alumnat que es matricula a P3 ha assistit a alguna de les Llars d'infants del municipi i on ha cursat el 1r Cicle d'Educació Infantil. Aquesta característica es nota en la ràpida adaptació dels infants a la rutina de l'escola.

*Escolarització*

El centre elabora la Carta de Compromís Educatiu, que és una mena de contracte entre la família i l'escola. Cal revisar-la periòdicament.

*Carta de compromís*



## 5. Missió, visió i valors del centre.

### MISSIÓ:

L'Escola Santa Creu de Calafell té com a Missió l'educació integral dels nens i de les nenes de 3 a 12 anys en els aspectes de creixement intel·lectual i en el desenvolupament personal perquè, quan acabin l'etapa de Primària a l'Escola, esdevinguin nois i noies autònoms amb una bona formació acadèmica i recursos per a aprendre; que contin amb esperit crític i amb uns criteris de valors ben fonamentats.

*Integral  
Autònoms  
i  
Crítics*

Volem contribuir a la formació global dels nostres alumnes per a què siguin capaços de dur a terme una vida equilibrada, d'actuar en un àmbit col·lectiu, d'afrontar intel·ligentment els nous problemes i mantenir-se al dia en les transformacions socials.

*Formació  
global*

Donem molta importància a la preparació dels nostres alumnes per al futur, això ens fa integrar el coneixement i l'ús de les noves tecnologies, tant en la pràctica educativa com en la dinàmica general de funcionament de centre.

El nostre treball pedagògic ha de tenir dues finalitats fonamentals: l'assoliment de l'autonomia personal i el coneixement i comprensió de l'entorn cultural, social i natural.

*Finalitats*

Volem ser una escola arrelada a la societat de la qual formem part, per això considerem molt important el coneixement i promoció de la llengua, la cultura i les tradicions catalanes, tot respectant la multiculturalitat cada vegada més present en la nostra col·lectivitat.

*Coneixement i  
promoció de la  
llengua*

A més a més, volem donar un servei a les famílies que satisfaci les seves expectatives, impartint un ensenyament de qualitat obert a les innovacions i requeriments de l'entorn social i que aquest ensenyament tingui en compte les necessitats individuals dels infants i els permeti desenvolupar-se a nivell personal i els prepari per a la vida d'adult.

*Innovacions*



## **VISIÓ:**

Ser conegut i reconegut a la població de Calafell com a un centre de qualitat pel que fa als seus ensenyaments.

*Qualitat*

Donar la resposta adequada a les necessitats educatives de tots els alumnes, millorant el seu nivell competencial.

*Competencial*

Implementar un procés educatiu que permeti arribar a un nivell d'excel·lència amb voluntat d'innovació i millora contínua.

*Excel·lència*

## **VALORS:**

Els membres de l'Escola Santa Creu de Calafell entenem l'educació com un procés integral que abraça els diferents aspectes que formen la personalitat de l'Infant i treballem perquè l'educació i la convivència es desenvolupin dintre de la tolerància i el respecte per la llibertat de cadascú. Així, doncs, creiem que totes les activitats didàctiques o lúdiques s'han de portar a terme tot seguint el següents principis i criteris educatius primordials:

*Trets  
d'identitat de la  
nostra escola*

### **La Llengua.**

La nostra escola pretén que la cultura catalana i la llengua catalana sigui el vehicle que permeti la unió cultural de tots els alumnes.

La llengua estrangera que ofereix el centre és la llengua anglesa i s'inicia oralment a Educació Infantil (P-5).

L'escola en tot moment farà un esforç per atendre a les necessitats individuals d'aquells alumnes que, vinguts de fora de Catalunya, s'incorporin a Primària (segons criteris de l'Aula d'Acollida).

*Llengua*

Des del centre, aprofitem la diversitat de llengües maternes dels nostres alumnes per tal d'enriquir les seves experiències amb la multiculturalitat.

### **El foment dels valors democràtics a través del respecte al pluralisme i dels comportaments no violents i no discriminadors.**

Som un centre on es respecta, s'escolta i troba acolliment qualsevol ideologia no violenta.

*Pluralisme*





***L'educació de la pau i la convivència.***

És molt important educar en la cultura de la Pau i la convivència per tal de ser tolerants amb qualsevol de les cultures que integren el mosaic multicultural de la societat actual.

*Pau i  
convivència*

***Confessionalitat.***

El nostre centre és públic, i per definició, aconfessional. Ara bé, l'escola és respectuosa amb les confessions religioses de tots els membres de la comunitat educativa.

*Aconfessional*

***La coeducació.***

L'acció educativa a la nostra escola es fonamenta en el reconeixement de les potencialitats i individualitats de tot l'alumnat, independentment del seu sexe, potenciant així la igualtat real d'oportunitats.

*Coeducació*

***Sostenibilitat.***

L'escola té molt present el principi del respecte al medi ambient i la responsabilitat davant del consum.  
A més fomentem la reutilització dels llibres i la socialització del material.

*Sostenibilitat  
i  
Socialització*

***La participació.***

Som un centre on és possible la participació efectiva de tots els membres de la comunitat escolar.

*Participació*

***La col·laboració amb l'entorn social.***

Fem partíceps als nostres alumnes de diferents elements del nostre context sociocultural i incorporem a les nostres programacions didàctiques diferents elements relacionats amb l'entorn proper de l'alumnat. Formem part del Pla d'entorn de la nostra comunitat.

*Entorn social*



### ***L'educació per a la salut.***

Aquesta temàtica es treballa de manera transversal a tots els nivells dels diferents cicles. Es fa allò que es contempla en la programació i s'ampliarà amb activitats que ens poguessin oferir diferents entitats.

- Campanya de salut buco-dental s'implementa dins de les activitats de l'aula. *Educació per a la Salut*
- Campanya de repartiment de fruita.
- Dia de la fruita (setmanalment).
- Els infants de diferents nivells treballaran diferents programes de la Regidoria de Salut Pública que tenen com a objectiu: promoure i millorar els hàbits dels infants pel que fa a l'esmorzar, la higiene personal, la son, etc.
- Com és preceptiu, es realitzarà la vacunació per part del CatSalut, als infants de 6è que portin l'autorització. El CAP de referència és l'encarregat de fer-ho i a tal efecte anualment ens envia un calendari d'actuacions. *Vacunacions*

## **6. Criteris pedagògics.**

### **EDUCACIÓ INFANTIL:**

Es reforçarà l'aprenentatge de les àrees instrumentals amb el/la mestre/a de suport d'Educació Infantil. *Parvulari*

La llengua estrangera (anglès) s'implementarà el més aviat possible, així que a P5 es farà la introducció. Aquesta àrea serà impartida per un especialista en la matèria. *Anglès*

La Informàtica i algunes sessions d'Expressió Verbal, es procuraran desdoblar per tal de fer front a la diversitat i afavorir els aprenentatges. *Desdoblament*

L'àrea de música serà impartida a ser possible per un/a mestre/a especialista. *Música*

La Psicomotricitat a P3 la realitzarà el mestre de Suport d'Educació Infantil amb l'ajuda de la TEI. A P4 i a P5, serà impartida pel mestre de Suport d'Educació Infantil. *Psicomotricitat*



A l'acabar l'Educació Infantil es farà barreja de grups.

*Barreja de grups*

### **EDUCACIÓ PRIMÀRIA:**

Està previst canviar els alumnes de grup i fer barreja d'alumnes a l'acabar cada cicle, a 2n i a 4t. I també en situacions excepcionals quan sigui convenient.

*Barreja de grups*

Les repeticions de curs, si l'equip de Cicle les valora positives, es faran preferentment al finalitzar el cicle, a 2n, a 4t i a 6è.

*Repeticions*

A cada nivell, i sempre que sigui possible, es faran diferents desdoblaments:

1r → Medi – Hort.

Català.

Matemàtiques.

Teatre.

2n → Medi – Hort.

Català.

Matemàtiques.

3r → Instruments – Jocs Matemàtics.

Anglès – TAC.

4t → Instruments – Jocs Matemàtics.

Anglès – TAC.

5è → Anglès – Coral.

TAC – Jocs Matemàtics.

Català – Ara Escric

6è → Anglès – TAC.

Català – Ara Escric

Jocs Matemàtics.

*Desdoblament*

### **METODOLOGIA:**

L'escola farà servir metodologies vivencials que facilitin l'autonomia, la cooperació i el desenvolupament de l'infant.

*Criteris metodològics*

### **DISTRIBUCIÓ DEL CURRÍCULUM:**

L'escola es regirà segons la Normativa vigent (*veure les diferents taules*)

*Distribució Currículum*



**EDUCACIÓ INFANTIL** → Segons el Decret 181/2008: Es considerarà educatiu tot el temps que l'infant romanguí en el centre. Els centres organitzaran la distribució horària del segon cicle de l'educació infantil en funció del nombre d'infants, d'espais i de recursos, i atenent la seva planificació curricular. L'esbarjo es considera una activitat educativa integrada en l'horari lectiu de l'alumnat i, per tant, els centres han de vetllar perquè s'hi respectin els principis del projecte educatiu propi.

**EDUCACIÓ PRIMÀRIA** → Segons el Decret 119/2015: L'etapa de l'educació primària disposa de 5.250 hores lectives, de les quals, 4.725 són destinades al desenvolupament del currículum dels àmbits i àrees de coneixement, i les 525 hores restants són destinades a l'esbarjo, que té la consideració d'activitat educativa. La distribució de les hores lectives curriculars entre les diferents àrees és competència dels centres i ha de garantir la distribució mínima següent al llarg de l'etapa:

EDUCACIÓ PRIMÀRIA		Hores
Àmbit lingüístic	Llengua i literatura catalana	1.050 hores*
	Llengua i literatura castellana	
	Anglès	420 hores
Àmbit de Matemàtiques	Matemàtiques	840 hores
Àmbit de Coneixement del Medi	Coneixement del Medi Natural	630 hores*
	Coneixement del Medi Social i Cultural	
Àmbit d'Educació Física	Educació Física	385 hores
Àmbit Artístic	Educació visual i plàstica	525 hores
	Educació música i dansa	



<b>Àmbit d'Educació en Valors</b>	Religió / Educació en valors, socials i cívics	315 hores
	Lliure disposició	560 hores
	Esbarjo	525 hores
	<b>Total horari lectiu de l'etapa</b>	<b>5.250 hores</b>

(\*) En el cas d'àmbits amb més d'una àrea de coneixement, la distribució de les hores curriculars assignades ha de garantir el tractament dels continguts curriculars de manera equitativa i l'assoliment de les competències bàsiques associades a cadascuna de les àrees.

## 7. Ús de les llengües.

L'Escola Santa Creu de Calafell garanteix, dins de l'Estatut d'autonomia de Catalunya i dins del marc de la LEC, el dret del nostre alumnat a conèixer i dominar l'ús del català, que ha de ser la llengua vehicular del nostre centre, del castellà i d'una llengua estrangera, en aquest cas l'anglès. Al mateix temps l'escola vol facilitar un entorn educatiu respectuós amb la diversitat lingüística i cultural que conforma la societat actual.

El centre vetllarà per l'ús habitual de la llengua catalana en els recursos i materials didàctics i en tindrà cura de la qualitat de la llengua vehicular.

El centre ha elaborat el **Projecte Lingüístic** que reflecteix aquestes inquietuds i que s'ha de revisar periòdicament.

Cada cop es dóna més rellevància a la lectura, en aquest sentit, l'escola està en procés de crear la comissió encarregada d'elaborar el **Pla de lectura**.

*Llengua vehicular*

El centre vetllarà perquè en el moment d'ingrés d'alumnat amb una llengua familiar diferent de la catalana, aquest se senti acollit, establint estratègies que li facilitin una ràpida comunicació en llengua catalana per tal d'afavorir la seva participació activa en la dinàmica de l'escola.

L'alumnat que s'incorpori tardanament al sistema educatiu català ha de rebre un suport especial i addicional d'ensenyament en català seguint el protocol establert al Pla d'Acollida.

*Diversitat lingüística*



El Projecte Lingüístic forma part del Projecte Educatiu de Centre (PEC) i ha estat elaborat tenint en compte el marc legal, la diagnosi de la realitat del centre, així com els trets d'identitat de l'escola.

Recull els acords presos en relació a l'ensenyament i aprenentatge de les llengües i la comunicació al centre, acords que han de conèixer i respectar tots els membres i estaments de la comunitat educativa.

El centre posa en funcionament un sistema d'avaluació interna i externa pel que fa referència a l'avaluació del coneixement de la llengua, entre d'altres.

*Projecte  
lingüístic*

A segon de primària es passen les proves diagnòstiques que venen donades pel departament tot i que són avaluades a nivell intern.

A Cicle Mitjà es realitza les Proves de lectura del xtec.

A sisè de primària es passen les competències bàsiques que també venen donades pel departament, però són avaluades a nivell extern.

A l'escola fem diferents activitats per afavorir el desenvolupament de la Comprensió Lectora. Aquestes activitats són els 30' de lectura diaris obligatoris tant a l'àrea de Català, Castellà com en Anglès. També fem activitats que estan dintre del nostre Projecte de Biblioteca que afavoreixen l'assoliment de la Comprensió Lectora.

La Comissió de Biblioteca elaborarà conjuntament amb la coordinadora LIC, el Pla de Lectura que recull les accions i actuacions necessàries per:

*Pla de lectura*

- Fomentar lectors competents capaços de relacionar els seus coneixements previs amb la lectura.
- Despertar actituds positives davant la lectura.
- Implicar al claustre en la col·laboració i participació activa pel foment de la lectura.



L'escola té un Projecte de Biblioteca. Mitjançant la Biblioteca de l'escola, volem acostar el gust per la lectura a tota la comunitat educativa (alumnes, famílies i professorat). Treballem els hàbits lectors, l'afició lectora, la responsabilitat envers el servei de préstec, la implicació en totes les activitats proposades,...

Al web de l'escola contem amb el Racó de la Biblioteca. Amb la creació d'aquest espai virtual, donem a conèixer tot allò que ja es fa relacionat amb la lectura, a tota la comunitat educativa, i d'altra banda, potenciem més aquesta pràctica.

És per això que a l'escola es crearà **una plaça estructural a un lloc específic, en aquest cas, amb perfil professional de lectura i biblioteca escolar** per tal de que porti endavant aquest projecte que és un dels pilars de l'escola amb la missió d'implementar l'enfocament didàctic de la lectura com a eix transversal del currículum en el centre educatiu i coordinar l'ús de la biblioteca.

El present pla cerca acollir l'alumnat nouvingut, dotant-lo d'eines que li permetin, en el termini més breu possible, integrar-se a la realitat catalana i assolir un bon nivell de comunicació en llengua catalana adequats a l'edat. També pretén assegurar el respecte degut a la cultura pròpia de l'alumnat nouvingut, sense que això signifiqui cap perjudici vers la figura del mestre, la disciplina, el tracte correcte entre alumnes i els principis d'igualtat de gènere.

El present pla cerca optimitzar els recursos humans i materials de la nostra escola per tal de garantir una correcta acollida de l'alumnat nouvingut.

L'aula d'acollida s'entén com una unitat escolar en la qual s'incorporen parcialment els alumnes que arriben al nostre sistema educatiu desconeixent la forma de vida escolar d'aquí, la cultura i la llengua.

Els objectius prioritaris són: conèixer les característiques culturals, lingüístiques i històriques de Catalunya i proporcionar la competència lingüística corresponent al nivell llindar de la llengua catalana.

*Projecte de biblioteca*

*Pla d'Acollida  
d'alumnat  
nouvingut  
(Aula  
d'Acollida)*



## **8. Atenció a la diversitat.**

Ens proposem com a objectiu oferir una resposta educativa adequada a les característiques de l'alumnat i a la diversitat de necessitats, ritmes i estils d'aprenentatge.

Es vetlla perquè l'alumnat provinent d'altres cultures coneguin la cultura i la llengua de l'escola i a la vegada es valori i respecti la seva pròpia.

L'aprenentatge cooperatiu, la intervenció de més d'un professional a l'aula, la planificació individualitzada de l'activitat dels alumnes i la resolució col·laborativa de conflictes, entre d'altres, poden afavorir la inclusió de tot l'alumnat a l'aula ordinària.

Cal vetllar per detectar com més aviat possible les dificultats d'aprenentatge de l'alumnat i establir les mesures d'intervenció més adients: organitzatives, d'estratègies didàctiques i metodològiques.

Tot l'alumnat té el dret de participar en les experiències d'aprenentatge que proporciona l'escola en general i la seva aula ordinària en particular i de rebre l'ajut que necessiti per a fer-ho. Així doncs, s'haurà de tendir el màxim possible a la intervenció dins de l'aula ordinària de l'alumnat amb NESE.

Les mestres d'Educació Especial i les tutores i tutors es coordinaran per tal d'afavorir el desenvolupament integral de l'alumnat.

Juntament amb el tutor o tutora, les mestres d'Educació Especial, mantindran entrevistes amb les famílies de l'alumnat per tal d'orientar-les adequadament.

Els/les mestres han d'organitzar, doncs, l'activitat docent, tenint en compte les característiques i possibilitats dels seus alumnes i la diversitat i necessitats de ritmes d'aprenentatge.

Una dinàmica de treball basada en la col·laboració, el diàleg i l'acceptació de diferents ritmes d'aprenentatge facilitarà la integració i el progrés individual. La Comissió d'Atenció a la Diversitat organitzarà els recursos humans disponibles (mestres d'Educació Especial, mestres de suport d'Educació Infantil i Primària, ...) segons els criteris establerts.

A més, la CAD també és qui té competència per a designar el tipus d'atenció que necessita un/a alumne/a per potenciar el màxim les seves capacitats.

*Objectiu  
general*

*Detecció,  
intervenció i  
organització*

*Organitza-  
ció de  
recursos  
humans*





S'atendrà l'alumnat amb necessitats específiques de suport educatiu:

- a) Alumnat que mostra dificultats en el desenvolupament i/o d'aprenentatge significatius.
- b) Alumnat que per determinades condicions de risc de caire personal, familiar o social, podrien patir les dificultats mencionades si no se'ls faciliten els ajuts necessaris.
- c) Alumnat amb altes capacitats o talentosos en alguns aspectes del currículum ordinari.

*Aula  
d'Educació  
Especial*

La SIEI atén alumnat amb diversitat funcional que no té accés al currículum ordinari, susceptibles de ser escolaritzats en centres específics. Amb aquest suport, poden participar en entorns escolars ordinaris. Els professionals de la SIEI han de prioritzar el suport al professorat del grup ordinari, mitjançant l'elaboració de materials específics o adaptats que facilitin la participació d'aquest alumnat en les activitats generals del grup i la concreció d'estratègies per fer possible la seva participació en les activitats de l'aula ordinària. També els correspon l'acompanyament, quan calgui, d'aquests alumnes en les activitats de l'aula ordinària, de la qual en formaran part. En la presa de decisions referides a aquest alumnat hi ha de participar el/la tutor/a de la SIEI i el/la tutor/a de l'aula ordinària, conjuntament amb la CAD i l'assessorament de l'EAP.

*SIEI (Suport  
Intensiu a  
l'Educació  
Inclusiva)*

Amb la intenció d'aconseguir la consolidació d'una plantilla amb els diferents perfils que necessita el centre, es realitza la proposta de continuïtat dels mestres més actius i implicats amb el PEC i la metodologia del centre.

És per això que a l'escola es crearà **una plaça estructural a un lloc específic, en aquest cas, amb perfil de diversitat** per tal de que porti endavant la SIEI.

*Plaça  
estructural a  
un lloc  
específic*

Igualment, s'aniran creant, si escau, altres llocs estructurals específics segons les necessitats de l'escola.



Els PI han d'incloure: dades personals de l'alumne/a, acadèmiques, nom del tutor/a i resta de mestres o professionals que intervenen; data d'inici i previsió de seguiment i avaluació. També l'horari de l'alumne/a i els suports necessaris.

El PI l'elabora l'equip de mestres que participa en l'atenció educativa de l'alumne/a, amb el vistiplau de l'EAP i de l'Equip Directiu. El tutor/a és el responsable de l'elaboració i seguiment del PI. S'ha de donar a conèixer el contingut del PI a les famílies o representants legals.

Per tal de poder orientar la concreció de l'atenció a la diversitat en les diferents realitats educatives cal establir un contínuum d'intervencions des de les mesures més universals (adaptacions dintre de l'aula ordinària) fins a les més addicionals (atenció individualitzada o en petit grup per part del mestre/a d'EE i del tutor/a) i intenses (situacions excepcionals, elaborant una programació individual específica prou diferenciada de la programació d'aula).

*Elaboració  
dels Plans  
Individualitzats  
(PI)*

## **9. Avaluació alumnat.**

Avaluació inicial i diagnòstica: aplicació de les proves d'inici de curs, la recollida d'informació dels seus resultats i la coordinació amb el tutor/a del curs anterior.

Avaluació contínua, formativa i formadora: es realitza al llarg del curs mitjançant l'observació diària del treball de l'alumnat i en les reunions trimestrals, amb la presència dels professionals implicats, per tal d'avaluar els avenços. Les informacions sobre el rendiment es reflecteixen a l'informe individual que lliuren els tutors al final de cada trimestre a les famílies.

*Tipus  
d'Avaluació*

Avaluació final i sumativa: es duu a terme al final de cada unitat didàctica i al final de cada trimestre per avaluar el nivell d'assoliment de les competències i els continguts.



En finalitzar els cicles i com a conseqüència del procés d'avaluació, el professorat del grup adoptarà les decisions corresponents sobre la promoció de l'alumnat, prenent-se especialment en consideració la informació i el criteri del tutor/a. En aquest sentit, s'accedirà al cicle subsegüent sempre que es consideri que s'ha assolit el desenvolupament corresponent de les competències bàsiques i l'adequat grau de maduresa. També s'hi podrà accedir sense haver assolit els aprenentatges sempre que aquests no impedeixin seguir amb l'aprofitament del nou cicle. En aquest cas, l'alumnat rebrà els suports necessaris per recuperar aquests aprenentatges.

*Promoció*

Quan no es compleixin les condicions assenyalades a l'apartat anterior, es romandrà un any més al mateix cicle. Aquesta mesura es podrà adoptar una sola vegada durant l'educació primària i anirà acompanyada d'un pla específic de reforç o recuperació.

Es donaran a conèixer als pares, mares o tutors/es les decisions relatives a l'avaluació i promoció de l'alumne. En cas de no coincidir amb les decisions de l'escola, les famílies poden demanar una revisió i la comissió d'avaluació estudiarà el cas per prendre una decisió.

S'avaluen els criteris d'avaluació establerts en el seu PI. Els mestres d'EE realitzaran dos informes anuals de cada alumne/a, fent la valoració de l'evolució dels infants en les diferents àrees d'aprenentatge. Aquest s'adjunta amb l'informe de l'aula ordinària.

*Educació  
Especial*



## 10. Acció tutorial.

- Promoure una educació integral dels alumnes la qual potenciï al màxim el desenvolupament de totes les seves capacitats: cognitives, socials, relacionals, afectives, comunicatives i cognoscitives.
- Desenvolupar, reforçar i mantenir en l'alumne la construcció d'una imatge positiva de sí mateix; la millora de l'autoestima i de l'autocontrol de les emocions; la motivació per l'escola i pels aprenentatges; la curiositat per les coses que succeeixen en el seu entorn i el valor de l'esforç personal com element clau per tenir, conèixer i créixer.
- Fomentar una relació de confiança afectiva, de seguretat i de respecte entre els adults i els alumnes i entre iguals.
- Aconseguir una bona participació i inclusió dels alumnes al centre i a l'aula, fent que els grups siguin cohesionats.
- Afavorir el desenvolupament d'hàbits bàsics de treball, d'autonomia i de responsabilitat.
- Individualitzar els processos d'ensenyament/aprenentatge, detectar possibles dificultats o necessitats educatives i fer-ne el seguiment.
- Establir i aconseguir una comunicació fluïda amb les famílies a partir d'una relació de confiança, de diàleg i de coneixement mutu, la qual faciliti una major implicació en els processos educatius dels seus fills i amb l'escola.
- Establir relacions i espais que facilitin el traspàs d'informació i la coordinació entre els tutors/es, especialistes i altres professionals.

*Objectius  
generals*

### **Els objectius a assolir segons els àmbits són:**

1. Recollir informació i fer el seguiment dels processos evolutius i d'aprenentatge de cadascun dels alumnes.
2. Detectar possibles dificultats educatives i planificar la millor resposta educativa a aquestes necessitats.
3. Registrar i controlar les faltes d'assistència i els retards, per a evitar l'absentisme escolar.
4. Conèixer i fer seguiment de l'adquisició dels hàbits socials, personals i de treball; normes de convivència, actituds i conductes.
5. Promoure el coneixement d'un mateix i la construcció d'una autoestima positiva.
6. Conèixer i reconduir situacions de conflicte mitjançant la mediació i/o tutories individualitzades.
7. Traspasar la informació que es té de l'alumne de curs a curs (canvi de tutor/a)

*Àmbit alumnes  
individual*



1. Promoure la cohesió del grup, facilitant el coneixement mutu, l'establiment de vincles i relacions comunicatives positives i respectuoses entre iguals i amb els adults.
2. Crear i mantenir un clima de confiança en el grup.
3. Promoure la participació de l'alumnat en la dinàmica de treball i en l'organització de l'aula.
4. Promoure l'aprenentatge, consensuar i implementar normes i procediments bàsics de conducta, d'autonomia i de treball a l'aula i al centre.
5. Facilitar la participació i implicació dels alumnes en el seu propi procés d'aprenentatge.
6. Desenvolupar les competències i el coneixement d'autonomia personal i de salut pròpies de l'edat: salut, alimentació, higiene, cura personal, el propi cos i els canvis fisiològics de la pubertat relacionats amb la sexualitat.
7. Orientar i fer participar a l'alumnat en el procés de pas a la secundària.
8. Desenvolupar expectatives positives i diversificades del món social i professional que ajudin a una millor orientació.

*Àmbit  
alumnes  
grup*

1. Afavorir la participació de les famílies en el procés educatiu dels seus fills/es.
2. Informar a les famílies de les activitats i dels aprenentatges corresponents al curs del seu fill/a.
3. Comunicar, informar, compartir dades i pautes sobre el procés educatiu (personal, social i escolar) del seu fill/a.
4. Orientar i establir compromisos en relació a necessitats educatives concretes del seu fill/a.

*Àmbit famílies*

1. Intercanviar informacions de l'alumnat, planificar i gestionar les activitats relacionades amb l'acció tutorial (nivell, cicle, centre).
2. Afavorir una mateixa línia d'actuació entre tots els membres dels equips docents.
3. Fer l'avaluació del grup i de cadascun dels alumnes.
4. Avaluar, analitzar i revisar cadascuna de les actuacions realitzades.

*Àmbit centre i  
equips docents*



## 11. Objectius.

Aquest PEC estableix el marc pedagògic on s'han de desenvolupar els aprenentatges. Les opcions pedagògiques s'han d'orientar a donar resposta a les necessitats dels alumnes, amb la finalitat d'assolir les competències bàsiques i el màxim aprofitament educatiu d'acord amb les seves possibilitats individuals.

El nostre centre es caracteritza per la prioritització dels següents objectius dins la tasca educativa:

- L'aprenentatge de la convivència dins d'un col·lectiu social.
- El desenvolupament de la personalitat individual en el terreny més adequat a les característiques personals.
- L'adquisició de coneixements i d'hàbits de treball intel·lectual, d'expressió artística i motriu.

1. Fer servir el Català, llengua pròpia de Catalunya, com a llengua vehicular i d'aprenentatge de l'Ed. Infantil i Ed. Primària; per tant, és la primera llengua d'aprenentatge.
2. Realitzar l'aprenentatge de la lecto-escritura en Català, respectant els drets individuals dels alumnes de Cicle Inicial.
3. Assolir un bon domini oral de la llengua catalana en acabar l'etapa d'Ed. Infantil.
4. Adquirir un bon domini oral i escrit per part dels alumnes, qualsevol que sigui la seva llengua habitual en iniciar l'ensenyament, per tal que puguin utilitzar normal i correctament el català i el castellà en acabar l'Ed. Primària.
5. Aconseguir un bon coneixement del castellà perquè els alumnes puguin utilitzar-lo com a font d'informació i vehicle d'expressió.
6. Tenir uns coneixements suficients d'anglès per tal que els alumnes puguin comprendre i expressar missatges senzills.
7. Utilitzar el Català en l'Ed. Infantil com a única llengua vehicular i d'aprenentatge, per tal que els alumnes es trobin immersos en un ambient catalanoparlant que els permeti començar l'Ed. Primària amb un coneixement adient de la llengua oral.
8. Utilitzar el Català a l'Ed. Primària com a llengua vehicular de relació i ensenyament en totes les assignatures, llevat de l'àrea de Llengua Castellana i Anglesa.

*Marc  
pedagògic*

*Referits a l'ús  
de la llengua*



### **Objectius d'àmbit pedagògic:**

- Aconseguir una ensenyança activa i adaptada a les noves tecnologies basada en la observació, les activitats de l'alumnat i el raonament.
- Partir del bagatge de l'alumnat i ajudar-los a superar nous reptes i motivar-los cap a nous aprenentatges.
- Saber emprar tots els llenguatges de què disposem les persones per a comunicar-nos: oral, escrit, visual i plàstic, corporal, musical, matemàtic...
- Potenciar l'adquisició d'aprenentatges que siguin significatius i funcionals.
- Ajudar als infants a desenvolupar les seves capacitats intel·lectuals i a desplegar totes les potencialitats positives de la seva personalitat.
- Acompanyar l'alumnat a desenvolupar el seu esperit crític.
- Fomentar en tots els membres de la comunitat educativa la responsabilitat, la participació, la cooperació i la satisfacció per la feina ben feta.
- Afavorir que les diferències per raó de sexe, cultura, ètnia o religió, siguin font d'enriquiment, per tal d'aconseguir la formació integral dels infants.
- Respectar i valorar la diversitat de tots els membres que formen part de la comunitat educativa.

*Àmbit  
pedagògic*

- L'escola fomentarà i s'acollirà a activitats que incideixin en la formació permanent dels mestres.
- Potenciar totes aquelles activitats: reunions, conferències, xerrades, debats... que ajudin a millorar la formació del professorat i a fomentar una estreta relació entre famílies i escola.
- Fomentar l'ús de la Biblioteca en horari escolar.

*Àmbit de  
govern*

- Desenvolupar els instruments necessaris per a facilitar una bona comunicació tant a nivell intern com extern.
- Potenciar les relacions interpersonals.

*Àmbit humà*



## 12. Activitats escolars complementàries.

Les nostres línies d'actuació pretenen ampliar l'entorn educatiu a fora del centre escolar.

- Sortides relacionades amb el Patrimoni Cultural de Calafell.
- Sortides culturals relacionades amb temes tractats a l'aula per les diferents matèries.
- En acabar P5 i 2n es realitzen Colònies escolars organitzades pel professorat.
- En acabar 4t i 6è es realitzen Colònies escolars organitzades per l'AMPA.

*Sortides*

Integrem les festes tradicionals i populars del nostre entorn en els diferents currículums com La Castanyada, Nadal, Carnaval i Sant Jordi.

*Festes tradicionals*

A més a més, treballem festivitats puntuals com El Dia de la Pau, entre altres.

L'AMPA organitza a l'escola, per tal de facilitar la conciliació familiar, un servei d'acollida matinal i de tarda.

*Acollida*

Fora de l'horari lectiu, l'AMPA organitza diferents activitats/esports en diferents franges horàries.

*Extraescolars*

Cada curs celebrem les Jornades Culturals que giren entorn d'un tema triat per l'equip de mestres i que constarà a la Memòria Anual.

*Jornades Culturals*

Els diferents nivells fan activitats diverses de comiat del curs. Els alumnes de 6è organitzen el seu Festival de comiat dirigit a tota la Comunitat Educativa de l'escola.

*Comiat*





### 13. Estructura organitzativa.

A nivell pedagògic i funcional, l'escola s'organitza:

**Cicle d'Educació Infantil – Cicle Inicial – Cicle Mitjà – Cicle Superior**

*Cicles*

Setmanalment, es fan reunions de coordinació on es tracten temes rellevants del funcionament de l'escola.

La mateixa setmana, els/les coordinadors/es es reuneixen amb els cicles corresponents per tractar els diferents temes.

*Reunió  
Coordinadors  
amb l'ED*

En moments puntuals i necessaris per tal de prendre decisions rellevants, es convoca el Consell de Direcció format per l'Equip Directiu i els/les coordinadors/es.

*Consell de  
Direcció*

Per tal d'incentivar la participació de tota la Comunitat Educativa i fomentar la coordinació, s'estableixen els següents canals de comunicació:

- Entre el professorat (equips de nivell, equips de Cicle...)
- Entre el claustre i les famílies (reunions amb les famílies, entrevistes, pàgina web, Dinantia...)
- Entre les famílies (AMPA)
- Entre tota la comunitat educativa (Consell Escolar, Revista escolar)

*Participació*

**Unipersonals:** Director/a, Cap d'Estudis, Secretari/a i Coordinadors/es.

**Col·legiats:** Claustre i Consell Escolar.

*Òrgans de  
govern*

- De nivell.
- De cicle.
- Especialitats.
- Comissions.

*Equip de  
mestres*

Les NOFC (Normes d'Organització i Funcionament del Centre) és el document on es recullen ordenadament totes les normes i preceptes que regeixen l'organització i les interrelacions de la comunitat educativa dins de la vida escolar.

*NOFC*

L'escola s'organitza en diferents comissions de treball.

Les Comissions s'actualitzen cada curs en relació a les necessitats de l'escola.

*COMISSIONS*



Durant el curs, s'organitzen diferents reunions intercicles per tal de garantir el traspàs d'informació, la coordinació i l'adaptació metodològica.

*REUNIONS  
INTERCICLES*

L'escola promociona la formació constant del professorat i és centre formador d'estudiants en practiques.

*FORMACIÓ*

#### **14. Mecanismes d'avaluació del funcionament del centre.**

##### **Indicadors de progrés.**

Els indicadors de progrés serveixen per anar fent control del progrés, de la implantació i de la satisfacció que generen les accions educatives.

- Diversitat.
- Absentisme/abandonament.
- Participació de les famílies.

*Context*

- Recursos humans: Ràtios alumne / professor i personal de suport.
- Recursos materials: Subvencions i aportacions.
- Formació del professorat.

*Recursos*

- Participació i innovacions.
- Acollida de nous professionals i de nou alumnat.
- Relació amb l'entorn (Pla Educatiu d'entorn)

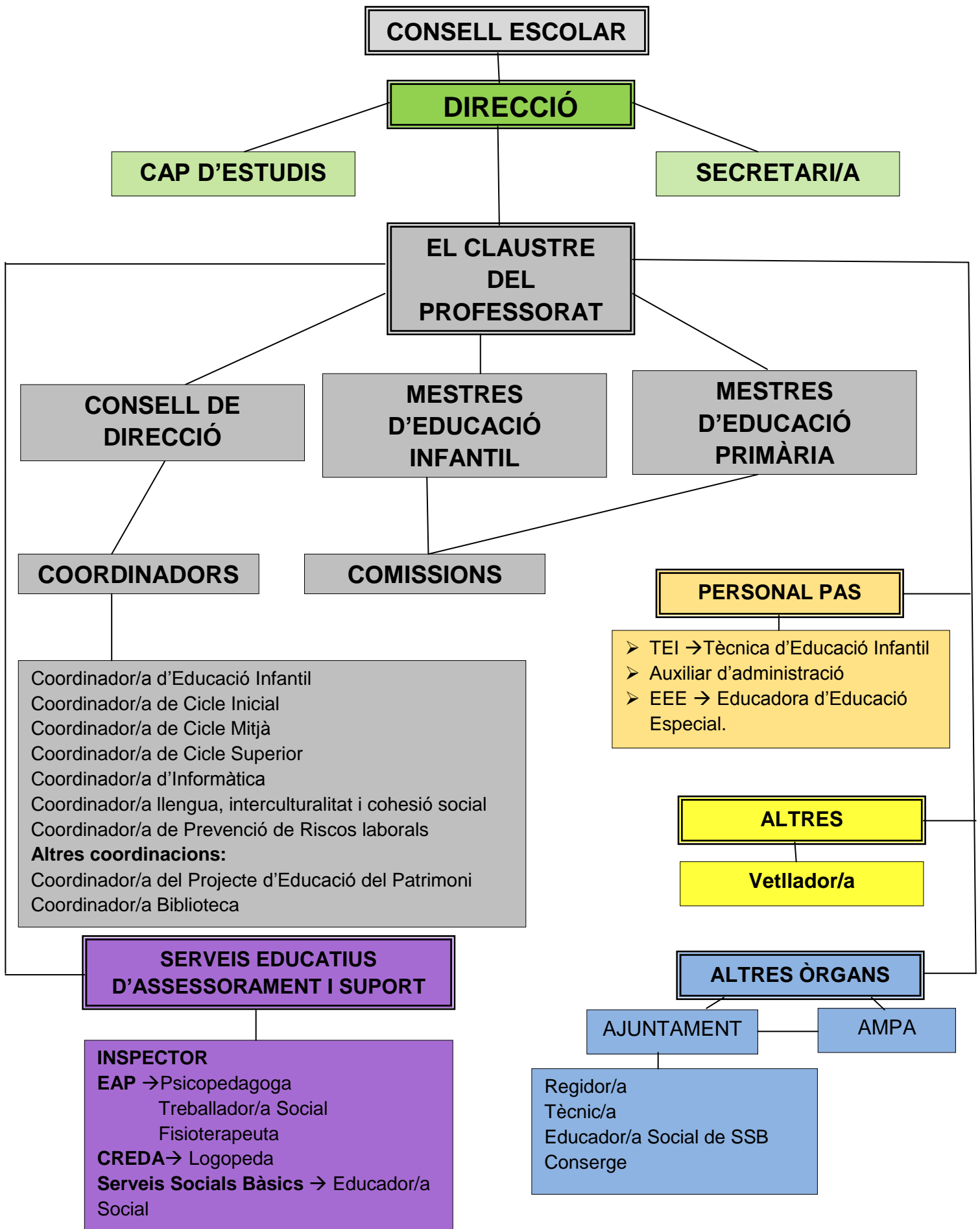
*Processos*

- Superació de cursos i etapes.
- Superació de les proves de competències bàsiques.
- Satisfacció de la comunitat educativa.

*Resultats*



**15. Organigrama del Centre.**





# ANNEXES

Carta de compromís educatiu:

<https://agora.xtec.cat/ceipsantacreudecalafell/wp-content/uploads/usu1567/2020/06/Carta-de-comprom%C3%ADs.pdf>

Projecte lingüístic:

<https://agora.xtec.cat/ceipsantacreudecalafell/wp-content/uploads/usu1567/2019/02/PROJECTE-LING%C3%9C%C3%8DSTIC.pdf>

Metodologia de l'àmbit matemàtic (en elaboració)

Metodologia de l'àmbit lingüístic (en elaboració)

Projecte de Biblioteca:

<https://agora.xtec.cat/ceipsantacreudecalafell/wp-content/uploads/usu1567/2019/01/Projecte-Biblioteca-Escola-Santa-Creu-de-Calafell.pdf>

Pla de convivència (en procés d'actualització)

Criteris d'avaluació (en elaboració)

Protocol d'hàbits de treball a Infantil:

<https://agora.xtec.cat/ceipsantacreudecalafell/wp-content/uploads/usu1567/2016/11/NORMES-educacio-infantil.pdf>

Protocol d'hàbits de treball a Primària (en elaboració)

Pla d'emergència (en revisió)

Normes de convivència (NOFC):

[https://agora.xtec.cat/ceipsantacreudecalafell/wp-content/uploads/usu1567/2019/06/NOFC\\_NORMES-ORG.-I-FUNC..pdf](https://agora.xtec.cat/ceipsantacreudecalafell/wp-content/uploads/usu1567/2019/06/NOFC_NORMES-ORG.-I-FUNC..pdf)