



# PROJECTE EDUCATIU DE CENTRE



## ÍNDEX

INTRODUCCIÓ .....	4
1. NORMATIVA DE REFERÈNCIA .....	5
2. CONTEXTUALITZACIÓ DEL CENTRE (Qui som?) .....	6
3. CONTEXTUALITZACIÓ DE L'ENTORN (On som?) .....	7
4. INTENCIONS EDUCATIVES DEL CENTRE .....	8
4.1. Caràcter propi del centre (definit LEC) .....	8
4.2. Missió del centre: què som .....	9
4.3 Visió del centre: Què volem ser? .....	11
5. OBJECTIUS GENERALS.....	13
5.1. ÀMBIT PEDAGÒGIC.....	13
5.2. ÀMBIT ORGANITZATIU.....	18
5.3. ÀMBIT RELACIONAL .....	20
6. AVALUACIÓ.....	21
6.1. Mecanismes d'avaluació i retiment de comptes .....	21
6.2. Indicadors de progrés .....	21
7. APROVACIÓ I DIFUSIÓ DEL PEC .....	24
8. DOCUMENTS QUE ES DESPRENEN DEL PEC .....	25
9. GLOSARI .....	26
10. RESOLUCIÓ .....	27



*“S’explica d’un home que contemplava els esforços d’una papallona per anar sortint, per un petit forat, de dins la crisàlide. Ell amb el desig d’ajudar-la, va eixamplar el forat amb unes tisores.*

*Efectivament, la papallona va sortir de l’embolcall amb més facilitat, però tenia el cos inflat i les ales molt petites... L’home es pensava que la papallona s’aniria recuperant, però només anava fent petits desplaçaments circulars. Mai no va arribar a volar. Aquell home ignorava que l’esforç de la papallona per passar a través del forat era el sistema previst per la natura per obligar els fluïts del cos anar cap a les ales i fer-les grans i fortes per poder volar. En estalviar-li aquest treball, li va impedir de poder volar.”*

*Si escolto, oblidó. Si veig, apreng. Si faig, entenc. (Confuci)*





## INTRODUCCIÓ

---

El Projecte educatiu de centre (PEC) és el document que marca les **línies** directrius que ha de regir l'escola, i que són el punt de referència constant de les actuacions de tots els membres de la comunitat escolar.

El Projecte educatiu de l'escola Salvador Sanromà es basa primordialment en l'**alumne** com a centre de tots els aprenentatges. Amb la pretensió de poder arribar a l'excel·lència i a l'equitat.

Pensem que l'educació consisteix a obtenir el millor d'un mateix, i aquest és el nostre objectiu, a curt i a llarg termini. Transmetent uns valors que ajudin els futurs ciutadans a desenvolupar al màxim les seves capacitats.

I d'aquesta manera aconseguir una societat justa, diversa i competent, adaptada als temps que vivim.

Comptem amb la complicitat d'un professorat il·lusionat i professional compromès amb la qualitat pedagògica i la formació permanent.

Així mateix necessitem la participació de tota la comunitat escolar, ja que la manera d'arribar a bon port és treballant tots junts



## 1. NORMATIVA DE REFERÈNCIA

---

- **LOE. Llei Orgànica 2/2006**, de 3 de maig, d'educació (BOE 106, de 04.05.2006) \*
- **LEC . Llei 12/2009**, de 10 de juliol, d'educació.
- **Decret 102/2010**, de 3 d'agost , d'autonomia dels centres educatius. (DOGC 05.08.2010)
- **Decret 155/2010**, de 2 de novembre , de la direcció dels centres educatius públics i del personal directiu professional decent (DOGC 11.11.2010)
- **Decret 181/2008**, de 9 de setembre, pel qual s'estableix l'ordenació dels ensenyaments del segon cicle de l'educació infantil (DOGC 16.09.2008).
- **Ordre EDU/484/2009**, de 2 de novembre, del procediment i els documents i requisits formals del procés d'avaluació del segon cicle d'educació infantil. (DOGC 13.11.2009)
- **Decret 142/2007**, de 26 de juny, pel qual s'estableix l'ordenació dels ensenyaments de l'educació primària . (DOGC 29.06.2007).
- **Ordre EDU/296/2008**, de 13 de juny, per la qual es determinen el procediment i els documents i requisits formals del procés d'avaluació en l'educació primària. (DOGC 18.06.2008) .
- **Ordre EDU/221/2007**, de 29 de juny, per la qual s'estableixen els principis generals que s'han de tenir en compte per a l'aplicació de l'article 4.4 del Decret 142/2007, de 26 de juny, pel qual s'estableix l'ordenació dels ensenyament de l'educació primària. (DOGC 03.07.2007)
- **Decret 39/2014**, de 25 de març, pel qual es regulen els procediments per definir el perfil i la provisió dels llocs de treball docents. (DOGC 27.03.2014)

\* Modificada per la Llei orgànica 8/2013, de 9 de desembre , per la millora de la qualitat educativa . LOMCE

## 2. CONTEXTUALITZACIÓ DEL CENTRE (Qui som?)

L'escola Salvador Sanromà és una escola amb titularitat del Departament d'Ensenyament de la generalitat de Catalunya, de dues línies i que ofereix ensenyaments en el tram educatiu de 3 a 12 anys.

Antigament l'escola pública de Llinars era un únic edifici situat en el carrer Frederic Marès. Degut al creixement de la població, aquest edifici va esdevenir insuficient. El batlle Sr Salvador Sanromà es va preocupar d'adquirir uns terrenys i promoure la construcció d'un nou edifici. Des d'aleshores l'escola quedà repartida en dos edificis, que distaven uns 400 metres aproximadament. El resultat una escola de 3 línies, separada en dos edificis, amb la consegüent dificultat de coordinació. En l'edifici del centre, el Damià Mateu, hi havia els alumnes petits, i en el Salvador Sanromà els alumnes més grans.

El curs 85-86 es van començar els tràmits per la separació en dues escoles. El curs 1986-87 va començar a funcionar l'escola Salvador Sanromà com a escola de nova creació de dues línies, una catalana i una castellana. El fet de tenir aquestes dues línies en les dues llengües marca molt l'inici de l'escola, abraçant un públic molt concret de la població, bàsicament immigrant.

El curs 2004-2005 s'inicien obres de remodelació i ampliació de l'edifici que duraran més



de dos anys. En aquestes obres es construeix un edifici nou per l'educació infantil i un gimnàs/auditori. L'any 2008, en reconeixement a la nostra tasca per la llengua, varem rebre el PREMI BALDIRI REIXAC.

El curs 2008-09 inaugurarem l'escultura de l'artista local Quim Camps, que simbolitza la nostra essència: un nen i una nena, protagonistes dels aprenentatges, i el joc com a

part intrínseca d'aquests.

### 3. CONTEXTUALITZACIÓ DE L'ENTORN (On som?)

L' escola Salvador Sanromà està ubicada a Llinars del Vallès, Comarca del Vallès Oriental. Situada en la Serralada Prelitoral entre Cardedeu i Sant Celoni, a la Falda del Montseny. Dista 40 km. de Barcelona i 11 km de Granollers, la capital de la Comarca.

Està molt ben comunicada, i s'hi pot arribar per la sortida de l'autopista AP7 a Cardedeu, per tren amb la Renfe línia Barcelona a Portbou.

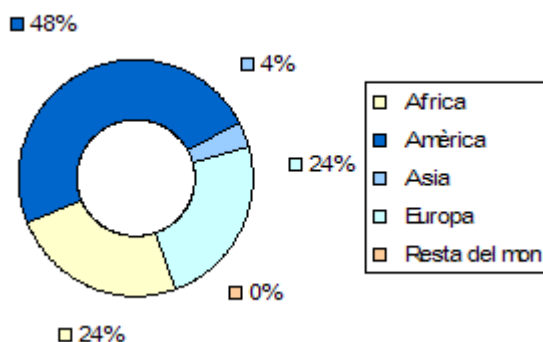
Dins el municipi l'escola està situada a uns 15 minuts del centre, caminant, en una zona d'expansió urbanitzable, on predominen les vivendes unifamiliars.

Prop de l'escola hi ha un barri d'edificació de pisos, vivendes de cost baix que donen resposta a la necessitats de les famílies dels treballadors i treballadores del cada vegada més important polígon industrial de Llinars

#### Descripció socioeconòmica de la zona i de les famílies

La població de Llinars, l'any 2014, era de 9.536 habitants. Amb un 9,53% de població estrangera, 2,2 punts menys que a la comarca del Vallès Oriental, que hi ha un 11,73%.

#### *% Població estrangera per continents*



Font de les dades: Diputació de Barcelona. Programa Hermes

La indústria i les noves vies de comunicació han canviat el paisatge rural de Llinars. Actualment Llinars disposa de tres polígons industrials: el Mogent (l'antic polígon Sud (11,17 h) més conegut comercialment com Llinars parc (37,41 h)), el de Collsabadell i Can Prat. El primer té una superfície de 48,58 hectàrees i el segon de 88.903 m<sup>2</sup>, el de Can Prat 20,37 hectàrees.

Pel que fa al nombre d' ocupats en el total de les empreses de Llinars el 28,77% està treballant al sector del comerç a l'engròs i detall, el 17,12% a la indústria manufacturera, el 13,36% a la construcció i més allunyat el sector de la hostaleria en un 7,53%.

L'activitat terciària del municipi és també un dels elements que vertebrèn la vila. Hi ha 272 establiments, d'aquests el 62 % correspon al sector serveis i el 38% al comerç.

El municipi disposa de les escoles públiques Salvador Sanromà i Damià Mateu, d' un Institut d'ensenyament Secundari (IES Giola), l'escola Ginebró que és concertada, i dues llars d'infants públiques. També disposa d'unes variades instal·lacions esportives, com són un pavelló d'esports, una pista annexa, un camp de futbol, les piscines municipals, pistes de tennis i de petanca i el centre l'Esportiu.

#### Famílies del centre

Els alumnes de l'escola Salvador Sanromà fins fa poc pertanyien a una majoria de famílies de parla castellana. Actualment aquest perfil ha variat.

En els últims anys, a l'escola, com a reflex de la societat en la que està immersa, es va donar un augment progressiu de matriculacions d'alumnes procedents de diversos països estrangers, de parla i cultures molt diverses i diferents a la nostra. No obstant ara aquest flux ha disminuït. Així doncs, a l'escola hi ha alumnes procedents de : Amèrica del Sud, Marroc, Romania, Rússia i altres països comunitaris. Tots estan completament integrats a l'escola.

## **4. INTENCIONS EDUCATIVES DEL CENTRE**

---

### **4.1. Caràcter propi del centre (definit LEC)**

La Llei d'Educació de Catalunya, en l'Article 93, PEC dels centres públics, diu:

Article 93. Caràcter i projecte educatiu dels centres públics



1. *Les administracions han de garantir que els centres públics dels quals són titulars siguin referent de qualitat educativa i d'assoliment dels objectius d'excel·lència i d'equitat que aquesta llei determina.*

2. *L'escola pública catalana es defineix com a inclusiva, laica i respectuosa amb la pluralitat, trets definidors del seu caràcter propi.*

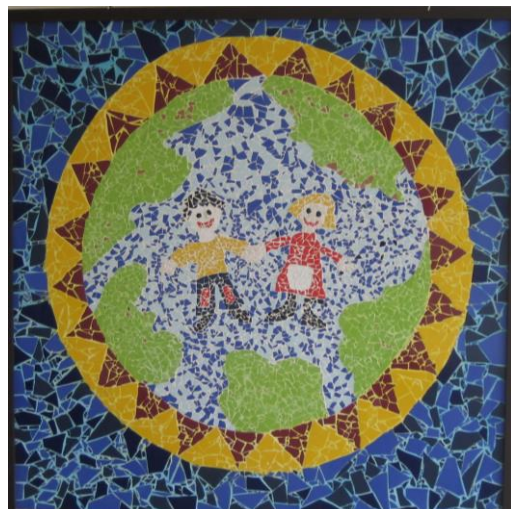
3. *Els centres públics es defineixen d'acord amb els principis de qualitat pedagògica, de direcció responsable, de dedicació i professionalitat docents, d'avaluació, de retiment de comptes, d'implicació de les famílies, de preservació de l'equitat, de cerca de l'excel·lència i de respecte a les idees i les creences dels alumnes i de llurs mares, pares o tutors.*

4. *Els principis definits pels apartats 2 i 3 inspiren el projecte educatiu que cada centre públic ha d'adoptar en exercici de l'autonomia que aquesta llei li reconeix. En tot cas, el projecte educatiu de cada centre s'ha de comprometre expressament a complir aquests principis i ha de determinar la relació amb els alumnes i les famílies, la implicació activa del centre en l'entorn social i el compromís de cooperació i d'integració plena en la prestació del Servei d' Ensenyament de Catalunya.*

#### **4.2. Missió del centre: què som**

L'escola Salvador Sanromà segueix els principis bàsics que es fonamenten en uns criteris amplis i democràtics:

- Una escola pública
- Una escola catalana
- Una escola inclusiva
- Una escola activa
- Una escola que educa per la democràcia i la llibertat
- Una escola que vetlla pel desenvolupament integral de l'alumne
- Una escola oberta a l'entorn





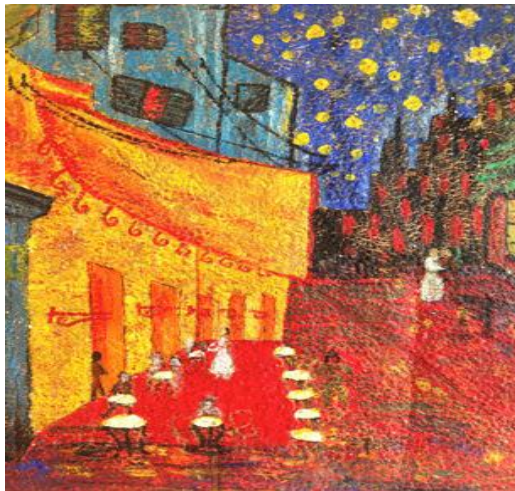
- **Escola pública**, del Departament d'Ensenyament de la Generalitat de Catalunya, oberta i accessible a tothom. Amb la participació de tota la comunitat educativa, compartint la gestió i planificació pedagògica amb el Consell Escolar, òrgan format pels diferents estaments representatius de l'escola (direcció, sector professorat, sector mares/pares, AMPA, PAS i Ajuntament).
- **Escola catalana**, on la llengua vehicular és el català i per tant, es treballa i s'utilitza en tots els seus aspectes. Una de les tasques fonamentals de la nostra escola és ensenyar la realitat catalana en totes les seves manifestacions: cultura, tradicions, història, costums, i, sobretot llengua. El castellà es contempla com a segona llengua, amb l'objectiu d'acabar l'escolaritat dominant ambdues llengües.
- **Escola inclusiva**, assumint els principis d'integració i de respecte al pluralisme. La convivència entre alumnes amb capacitats intel·lectuals i físiques diferents és un enriquiment per tota la comunitat educativa i s'educa per la diferència d'una manera integradora i enriquidora. Afavorim la no discriminació d'alumnes per raó de sexe, per tant afavorim la igualtat i elaborem continguts d' actituds i valors escolars sota aquesta perspectiva co-educativa.
- **Escola activa**, basant els plantejaments pedagògics en l'observació, l'experimentació i la participació activa, treballant tant a nivell individual com de grup, realitzant activitats pedagògiques per apropar els nens i nenes a la realitat que els envolta i que ha de ser objecte d'estudi.
- **Escola que educa per la democràcia i la llibertat**, respectuosa amb la pluralitat ideològica, tant pel que fa a les idees polítiques com religioses, les quals s'han de conèixer, però mai imposar. Educadora dels valors d'una societat democràtica: solidaritat, respecte a l'altre, actitud de diàleg, tolerància, etc. Disposada a acollir i fomentar totes aquelles iniciatives escolars i extraescolars, que dins el marc de la legalitat, ajudin a un enriquiment de l'ensenyament. Fomentant la participació de les famílies, mestres i alumnes
- **Escola que vetlla pel desenvolupament integral de l'alumne**, en diferents aspectes: desenvolupant hàbits saludables, conscienciant als alumnes del sentiment de pertinença i participació col·lectiva, recolzant l'equilibri emocional i l'afirmació de l'autoestima, creant

espais perquè tothom pugui expressar els seus sentiments i promovent un clima general acollidor i positiu, dins i fora de l'aula, en què cada alumne se senti important i algú digne d'estimació i respecte. Ajustem les oportunitats d'aprenentatge a les capacitats de cada alumne, tenint en compte les habilitats i capacitats de cadascú. Potenciem l'autonomia personal i treballem per millorar les habilitats socials

- **Escola oberta a l'entorn**, participant en les propostes educatives que ofereixen Ajuntament, Consell Comarcal, Centre de recursos, Diputació, etc.. per enriquir al màxim els aprenentatges dels alumnes. Coordinant-nos i col·laborant amb les diferents institucions per atendre les necessitats de la comunitat educativa.

#### 4.3 Visió del centre: Què volem ser?

L'escola Salvador Sanromà pretén desenvolupar les següents prioritats educatives:



- Escola plurilingüe
- Escola innovadora
- Escola que atén la diversitat
- Escola emprenedora
- Escola compromesa

- **Escola plurilingüe** on les llengües oficials i estrangeres (anglès i francès) siguin les eines per desenvolupar la competència comunicativa i l'eix dels aprenentatges en totes les àrees. Potenciant el domini de les llengües oficials i la llengua anglesa per tal de preparar els nostres alumnes perquè siguin uns futurs professionals competents i adaptats al segle XXI.

- **Escola innovadora** incorporant en la nostra acció educativa les noves tecnologies TAC (tecnologies per l'aprenentatge i el coneixement) com a recurs per



l'aprenentatge. Potenciem l'aprenentatge competencial on les habilitats prenen un paper rellevant mitjançant l'experimentació, l'aprenentatge manipulatiu, el raonament (projecte de matemàtiques), la curiositat, la creativitat (projecte artístic)...

- **Escola que atén la diversitat** respectant les singularitats i vetllant per donar les mateixes oportunitats a tots els alumnes. Treballem la convivència d'una manera emocional tenint en compte la diversitat i situació personal de cada infant, amb la mediació com a principal estratègia per a la resolució de conflictes, basant-nos en el respecte, la tolerància i en general l'educació en valors. Pretenem ser una escola plural i democràtica que parteix de la no discriminació per cap raó, ja sigui religiosa, de gènere, econòmica o cultural, tot fomentant els valors cívics i socials. Volem ser una escola integral, desenvolupant la personalitat mitjançant una educació des de tots els aspectes de la formació: intel·lectual, artística, física, psicològica, lúdica i emocional.
- **Escola emprenedora** on els nens treballin per objectius i en equip, aplicant una metodologia global (interdisciplinari), que parteixi dels interessos dels alumnes, duent a terme projectes que, un cop hagin acomplert els sàpiguen compartir amb els altres alumnes, expressant-se de manera clara, endreçada i entenedora, tant de manera oral com escrita. Volem treballar de manera competencial, on els alumnes resolguin problemes de la vida quotidiana, i on puguin desenvolupar un pensament crític i una curiositat que els porti a no voler mai deixar d'aprendre.
- **Escola compromesa**, amb un professorat il·lusionat i professional, compromès amb la qualitat pedagògica i que exerceixi la tasca docent amb responsabilitat i exigència, que vetlli per la seva formació permanent i sigui sensible a les necessitats dels alumnes i de la resta de la comunitat, essent adaptable a qualsevol situació i/o necessitat per tal de cercar l'excel·lència i d'acomplir la prioritat de dur a terme el Projecte educatiu de centre.



## 5. OBJECTIUS GENERALS

A partir de la missió, la visió i els indicadors d'avaluació, ens proposem unes prioritats educatives:

### 5.1. ÀMBIT PEDAGÒGIC

<b>Organització pedagògica del currículum</b>		
<b>Prioritat:</b> Adaptar el PCC al nou decret d'Ensenyament		
<b>Indicador:</b> Grau de millora dels resultats de les competències bàsiques.		
<b>OBJECTIU</b>	<b>QUÈ IMPLICA (ACTUACIÓ)</b>	<b>EVIDÈNCIA</b>
Actualitzar les programacions al nou currículum	Canvi metodològic propiciat en els documents de desplegament de les competències elaborats pel Departament	Les noves programacions
Elaborar un projecte de millora de les matemàtiques al centre	Formació del professorat Adaptació de les programacions	Projecte de Matemàtiques

<b>Línia metodològica del centre</b>		
<b>Prioritat:</b> Planificar l'enfocament metodològic tenint l'alumne com a centre d'aprenentatge		
<b>Indicador:</b> % de programacions que contempnen activitats adaptades a la realitat dels alumnes		
<b>OBJECTIU</b>	<b>QUÈ IMPLICA (ACTUACIÓ)</b>	<b>EVIDÈNCIA</b>
Programar activitats motivadores, properes als alumnes en acord a la seva realitat, creant reptes, esperit crític i autonomia a l'hora de treballar	La implicació dels docents per adaptar les activitats als esdeveniments que succeeixen al nostre voltant	Nombre de projectes realitzats al llarg del curs
<b>Prioritat:</b> Programar, aplicar i assegurar la implementació a les aules d'una metodologia competencial		
<b>Indicador:</b> % de programacions que tenen present totes les competències		
<b>OBJECTIU</b>	<b>QUÈ IMPLICA (ACTUACIÓ)</b>	<b>EVIDÈNCIA</b>
Garantir que totes les competències estan presents en totes les programacions	L' anàlisi, reflexió i revisió de les programacions	Les programacions

<b>Prioritat:</b> Afavorir una escola innovadora mitjançant la tecnologia per l'aprenentatge i el coneixement (TAC)		
<b>Indicador:</b> Millora dels resultats educatius		
<b>OBJECTIU</b>	<b>QUÈ IMPLICA (ACTUACIÓ)</b>	<b>EVIDÈNCIA</b>
Desenvolupar la competència digital dels alumnes i contribuir a la millora dels aprenentatges en totes les àrees.	Seqüenciació de continguts digitals i incorporació d'activitats a totes les àrees	Les programacions
<b>Prioritat:</b> Establir que els alumnes adquireixin un raonament matemàtic competencial		
<b>Indicador:</b> Grau de millora dels resultats de les competències bàsiques		
<b>OBJECTIU</b>	<b>QUÈ IMPLICA (ACTUACIÓ)</b>	<b>EVIDÈNCIA</b>
Implantar una metodologia manipulativa i raonada que porti als alumnes a viure les matemàtiques des de la seva pròpia realitat	Formació del claustre de professors Adaptacions de les programacions	Les programacions
<b>Prioritat:</b> Donar eines als alumnes per desenvolupar la sensibilitat artística		
<b>Indicador:</b> Nombre de projectes en els que participem		
<b>OBJECTIU</b>	<b>QUÈ IMPLICA (ACTUACIÓ)</b>	<b>EVIDÈNCIA</b>
Potenciar la percepció, expressió i creativitat a través de les arts Plàstica, Musical i Corporal	Anualment es porta a terme un projecte d'Art relacionant totes les àrees. Participació en diferents projectes artístics	Projecte interdisciplinari d'Art Cantània, Santa Cecília, Fem Dansa Festival de Nadal...
<b>Prioritat:</b> Aplicar una metodologia activa basada en l'observació i experimentació		
<b>Indicador:</b> Nombre de sessions anuals de laboratori, hort i Revivim les plantes		
<b>OBJECTIU</b>	<b>QUÈ IMPLICA (ACTUACIÓ)</b>	<b>EVIDÈNCIA</b>
Aconseguir uns aprenentatges científics basats en les experiències dels alumnes.	Ús del laboratori per a fer experiments	Projecte de medi
Dinamitzar l'hort escolar	Organització horària que possibiliti l'actuació en l'hort	Projecte de l'hort
Participar en el projecte de recuperació de plantes	Organització horària i coordinació amb un viver de l'entorn	Projecte revivim les plantes



<b>Prioritat:</b> Donar als alumnes estratègies per ser competents en el treball en equip.		
<b>Indicador:</b> registre de les activitats realitzades en treball cooperatiu		
<b>OBJECTIU</b>	<b>QUÈ IMPLICA (ACTUACIÓ)</b>	<b>EVIDÈNCIA</b>
Ensenyar a treballar en equip de manera autònoma respectant la diversitat i els diferents criteris.	Aplicació del treball cooperatiu	Programacions

<b>El tractament de les llengües</b>		
<b>Prioritat 1:</b> Assegurar l'assoliment del Projecte Lingüístic del Centre		
<b>Indicador:</b> Grau de millora dels resultats de les competències bàsiques		
<b>OBJECTIU</b>	<b>QUÈ IMPLICA (ACTUACIÓ)</b>	<b>EVIDÈNCIA</b>
Conscienciar l'alumnat de la importància de saber expressar-se correctament de manera oral.	Aplicació dels acords del pla d'expressió oral en totes les activitats d'aula per garantir que la llengua és l'eix vertebrador de l'aprenentatge	Les programacions d'aula
Fomentar que l'alumnat prengui consciència de la importància de saber expressar-se correctament de manera escrita.	Aplicació dels acords del pla d'escriptura en totes les activitats d'aula per garantir que la llengua és l'eix vertebrador de l'aprenentatge	Les programacions d'aula
Potenciar en tots els alumnes els tres eixos de la lectura: el gust per la lectura, aprendre a llegir i llegir per aprendre.	Aplicació dels acords del pla lector, en totes les activitats d'aula per garantir que la llengua és l'eix vertebrador de l'aprenentatge	Les programacions d'aula
<b>Prioritat 2:</b> Generalitzar el plurilingüisme en diferents àmbits de la vida escolar		
<b>Indicador:</b> Grau de millora dels resultats de les competències bàsiques en llengua anglesa		
<b>OBJECTIU</b>	<b>QUÈ IMPLICA (ACTUACIÓ)</b>	<b>EVIDÈNCIA</b>
Facilitar que les llengües estrangeres que impartim (anglès i francès) esdevinguin llengua d'ús per tal que els alumnes assolixin un bon nivell	Es parteix de l'entorn proper i real en les activitats, possibilitant la comunicació real amb alumnes d'altres països (programes Erasmus...) i aplicant els acords del pla de llengua anglesa	Els resultats
Impartir una àrea no lingüística en anglès	Organització de recursos humans i del currículum	La programació de l'àrea i els horaris.



<b>L'avaluació i promoció</b>		
<b>Prioritat 1:</b> Assegurar una avaluació reguladora, de progrés i de resultats amb l'alumnat com a centre dels aprenentatges		
<b>Indicador:</b> % de programacions que contempnen diferents eines d'avaluació		
<b>OBJECTIU</b>	<b>QUÈ IMPLICA (ACTUACIÓ)</b>	<b>EVIDÈNCIA</b>
Potenciar l'aprenentatge significatiu, diversificant les eines d'avaluació	Que l'alumne sap en tot moment què se li demanarà, facilitant-li pautes d'avaluació, co-avaluació i autoavaluació	Les programacions
Informar a tota la comunitat educativa dels criteris d'avaluació	Publicació a la Web dels criteris i difusió entre els alumnes.	La publicació a la web
<b>Prioritat 2:</b> Assegurar la inclusió de tots els alumnes respectant la seva diversitat a l'hora de promocionar		
<b>Indicador:</b> % d'alumnat que promociona amb mesures d'atenció a la diversitat específiques i % que no promociona		
<b>OBJECTIU</b>	<b>QUÈ IMPLICA (ACTUACIÓ)</b>	<b>EVIDÈNCIA</b>
Garantir la promoció dels alumnes tenint present tant el grau d'aprenentatge com els aspectes socials, emocionals i personals	La concreció del criteris de promoció en el pla d'avaluació de centre	Actes de CAD

<b>L'orientació i tutoria</b>		
<b>Prioritat :</b> Fomentar l'acció tutorial des de la perspectiva del creixement personal de tots els alumnes		
<b>Indicador:</b> Nombre d'entrevistes individuals i en grup dutes a terme pels docents amb alumnes		
<b>OBJECTIU</b>	<b>QUÈ IMPLICA (ACTUACIÓ)</b>	<b>EVIDÈNCIA</b>
Assegurar l'orientació i acció tutorial als alumnes del centre	Establiment d'un pla de centre que defineixi les bases i principis de l'acció tutorial	Actes de les entrevistes





<b>L'atenció a la diversitat, Inclusió, Coeducació i Convivència</b>		
<b>Prioritat 1:</b> Enfocar l'atenció a la diversitat des d'una perspectiva d'escola inclusiva		
<b>Indicador:</b> % de casos de NEE		
<b>OBJECTIU</b>	<b>QUÈ IMPLICA (ACTUACIÓ)</b>	<b>EVIDÈNCIA</b>
Donar les eines possibles als alumnes per igualar al màxim les oportunitats de cadascú tenint en compte les circumstàncies socials, d'origen, cognitives, psicològiques i emocionals	Identificació i atenció dels alumnes amb NEE	Graella NEE- EAP
<b>Prioritat 2:</b> Fomentar el coneixement i l'acceptació d'altres cultures, costums i maneres de ser i de fer.		
<b>Indicador:</b> Grau de satisfacció de les famílies		
<b>OBJECTIU</b>	<b>QUÈ IMPLICA (ACTUACIÓ)</b>	<b>EVIDÈNCIA</b>
Aconseguir que tothom es senti part del centre i de la societat	Establiment de mecanismes per ajudar a les famílies novingudes a integrar-se i a conèixer el funcionament del centre.	Nombre d'apadrinaments familiars
<b>Prioritat 3:</b> Fomentar la igualtat entre nens i nenes en tots els aspectes escolars		
<b>Indicador:</b> Nombre d'actuacions dutes a terme en quant a la coeducació al centre.		
<b>OBJECTIU</b>	<b>QUÈ IMPLICA (ACTUACIÓ)</b>	<b>EVIDÈNCIA</b>
Garantir la coeducació en tots els àmbits de l'escola.	Crear el referent de coeducació.	Registre de les actuacions
<b>Prioritat 4:</b> Fomentar i assegurar un bon clima de convivència al centre		
<b>Indicador:</b> Nombre d'actuacions que es duen a terme de mediació i d'educació emocional		
<b>OBJECTIU</b>	<b>QUÈ IMPLICA (ACTUACIÓ)</b>	<b>EVIDÈNCIA</b>
Establir un ambient escolar on tots els membres basin les seves relacions en el respecte i la tolerància	Generalització de la mediació i l'educació emocional com les bases de les relacions	Registre de les mediacions que es duen a terme i les activitats d'educació emocional
Potenciar l'educació en valors	Establiment de l'àrea d'educació en valors	Les programacions
Desenvolupar l'habilitat social, el respecte per la diversitat, la tolerància,...	Barreja de grups a principi de cada cicle	Projecte Fem amics.



<b>Prioritat 5:</b> Afavorir l'atenció individualitzada dels alumnes		
<b>Indicador:</b> Millora dels resultats		
<b>OBJECTIU</b>	<b>QUÈ IMPLICA (ACTUACIÓ)</b>	<b>EVIDÈNCIA</b>
Realitzar diferents agrupaments per atendre la diversitat a l'aula	Organització horària, de mestres i d'espai	Nombre de desdoblaments

<b>Acollida de mestres, alumnes i famílies</b>		
<b>Prioritat:</b> Fer participar a tota la comunitat educativa del projecte educatiu		
<b>Indicador:</b> Grau de satisfacció dels mestres i de les famílies		
<b>OBJECTIU</b>	<b>QUÈ IMPLICA (ACTUACIÓ)</b>	<b>EVIDÈNCIA</b>
Afavorir l'adaptació a l'escola tant d'alumnes, com mestres o famílies	Assegurar-se que els diferents sectors de la comunitat educativa reben tota la informació que necessiten per a l'adaptació al centre	Enquesta als diferents sectors de la comunitat educativa

## 5.2. ÀMBIT ORGANITZATIU

<b>Tutories i especialitats</b>		
<b>Prioritat:</b> Aconseguir una visió global de l'escola per part del claustre de professors		
<b>Indicador:</b> Percentatge de mestres que canvien de cicle. Grau de satisfacció dels mestres		
<b>OBJECTIU</b>	<b>QUÈ IMPLICA (ACTUACIÓ)</b>	<b>EVIDÈNCIA</b>
Fomentar la versatilitat dels docents per assolir una visió transversal de les etapes i global de centre.	Moviment entre cicles dels tutors i especialistes	Enquesta als mestres



<b>Lideratge i equips de treball</b>		
<b>Prioritat:</b> Establir mecanismes i estratègies per al foment del treball en equip amb l'objectiu de portar a terme el PEC de l'escola		
<b>Indicador:</b> Nombre d'actes de reunions d'equip		
<b>OBJECTIU</b>	<b>QUÈ IMPLICA (ACTUACIÓ)</b>	<b>EVIDÈNCIA</b>
Aconseguir un lideratge distribuït fomentant la implicació dels/les mestres	Constitució d'un Consell de direcció	Actes de reunions d'equip (cicle, comissions, ...)
<b>Prioritat</b> Optimitzar els recursos per fer possible la línia metodològica del centre		
<b>Indicador:</b> Quantitat de recursos adquirits		
<b>OBJECTIU</b>	<b>QUÈ IMPLICA (ACTUACIÓ)</b>	<b>EVIDÈNCIA</b>
Garantir l'equitat en la gestió dels recursos.	Anàlisi de les necessitats i distribució dels recursos de manera equitativa	Pressupost anual

<b>La participació</b>		
<b>Prioritat:</b> Establir una relació de participació, cooperació i compromís de tota la comunitat educativa		
<b>Indicador:</b> Nombre de juntes de delegats/des, coordinacions amb l'AMPA, reunions pares i mares delegats, reunions de cafè entre llibres.		
<b>OBJECTIU</b>	<b>QUÈ IMPLICA (ACTUACIÓ)</b>	<b>EVIDÈNCIA</b>
Fomentar els valors democràtics i establir mecanismes de participació dels alumnes, famílies... en el centre	Foment del diàleg, la discussió pedagògica i l'esperit crític, per a fer propostes innovadores	Actes juntes de delegats/des
Aconseguir el compromís de les famílies en l'educació compartida amb l'escola.	Signatura de la Carta de compromís per part de les famílies en fer la matrícula	Carta de compromís



### 5.3. ÀMBIT RELACIONAL

<b>Relació família-escola</b>		
<b>Prioritat:</b> Potenciar la participació i cooperació de les famílies		
<b>Indicador:</b> Índex de participació de les famílies (associades a l'AMPA, extraescolars, reunions d'aula,.....)		
<b>OBJECTIU</b>	<b>QUÈ IMPLICA (ACTUACIÓ)</b>	<b>EVIDÈNCIA</b>
Generalitzar la participació establint una bona xarxa de comunicació, col·laboració i participació	Augment de les famílies associades a l' AMPA i consolidació de la figura dels pares i mares delegats/des	Registre de l' AMPA Registre de les reunions d'aula

<b>Relació amb les institucions públiques</b>		
<b>Prioritat:</b> Cercar una relació de col·laboració amb l'entorn		
<b>Indicador:</b> Índex de reunions realitzades		
<b>OBJECTIU</b>	<b>QUÈ IMPLICA (ACTUACIÓ)</b>	<b>EVIDÈNCIA</b>
Fomentar una estreta relació amb les diferents entitats de l'entorn més proper per millorar la tasca docent i l'atenció als alumnes.	Coordinació i col·laboració amb l'ajuntament, serveis educatius,...	Actes de les reunions de coordinació amb l'ajuntament. Pla d'actuació dels serveis educatius,.....

<b>Relació amb altres centres</b>		
<b>Prioritat:</b> Establir una relació de participació, cooperació i compromís amb centres educatius propers		
<b>Indicador:</b> Nombre de reunions		
<b>OBJECTIU</b>	<b>QUÈ IMPLICA (ACTUACIÓ)</b>	<b>EVIDÈNCIA</b>
Afavorir una coherència pedagògica entre les diferents etapes educatives.	Establiment de reunions amb llars d'infants, escoles de primària i amb l'institut públic de la població	Actes de les reunions

## 6. AVALUACIÓ

---

### 6.1. Mecanismes d'avaluació i retiment de comptes

Aquest Projecte Educatiu de Centre (PEC) es desplegarà en el Projecte de Direcció.

El Projecte de Direcció, que té una durada de quatre cursos, es concreta anualment en les Programacions generals anuals de centre (PGAC).

Cada curs, en la Memòria de centre, s'analitza l'assoliment dels indicadors de la PGAC.

Al cap de quatre cursos es valora l'assoliment dels objectius del projecte de direcció i es revisen els indicadors del PEC fent el retiment de comptes a la comunitat educativa en reunió de claustre i consell escolar.

### 6.2. Indicadors de progrés

Els indicadors de progrés que ens facilita el Departament d'Ensenyament en la seva valoració del centre, ens dona informació per prioritzar els objectius de millora redactats en el PEC.

6.2.1. Indicadors de Context: (diversitat, participació de les famílies, procedència de l'alumnat, nivell socioeconòmic/estudis de les famílies, absentisme, demanda...)

DIVERSITAT		
	Catalunya	S Sanromà
Índex d'alumnes amb necessitats educatives específiques (situació social desfavorida)	7.6%	9.96%
<p>S'observa una diversitat significativa més alta que la de Catalunya, és per això que la nostra escola dóna molta importància a la diversitat.</p> <p>En l'apartat de <i>L'atenció a la diversitat, Inclusió, Coeducació i Convivència</i> (pàgina 16) es fa incidència en aquesta diversitat enfocant-la des d'una perspectiva d'escola inclusiva.</p>		

## PARTICIPACIÓ DE LES FAMÍLIES



	Catalunya	S Sanromà	Objectiu de millora
Índex de famílies associades a l'AMPA	77.5%	64.1%	80%

S'observa un índex de participació de les famílies de l'escola lleugerament inferior al de Catalunya. En els objectius de l'àmbit relacional a l'apartat *Relació família escola* (pàgina 18), s'estableix com a prioritat la relació de participació, cooperació i compromís amb les famílies.

#### Mobilitat

	Catalunya	S Sanromà
Índex de mobilitat de l'alumnat	5.8%	9.5%

Aquest indicador mostra la necessitat de fer una bona acollida a l'alumnat i famílies que es van incorporant al centre al llarg de l'escolaritat.

En l'apartat *Acollida de mestres, alumnes i famílies* (pàgina 17) es prioritza l'adaptació d'aquests a l'escola.

6.2.2. Indicadors de resultats (superació de cursos i d'etapes, superació de les proves d'avaluació diagnòstica i de CB, satisfacció de la comunitat educativa...)

#### RESULTATS ACADÈMICS INTERNS

	Catalunya	S Sanromà	Objectiu de millora
Índex d'alumnes que superen el cicle superior	88.3%	78%	88%

#### RESULTATS DE LES PROVES EXTERNES

	Catalunya	S Sanromà	Objectiu de millora
Índex d'alumnes que superen en llengua catalana	84.4%	89.1%	93%
Índex d'alumnes que superen en llengua castellana	84.6%	91.3%	93%
Índex d'alumnes que superen en anglès	83.0%	89.2%	93%
Índex d'alumnes que superen en matemàtiques	85.5%	91.3%	93%

Els resultats de l'escola són satisfactoris. Tots els objectius d'aquest Projecte Educatiu busquen la millora dels resultats educatius.



6.2.3. Indicadors de recursos (ràtios alumnes/professors, professor/alumne, alumnes/grups, personal de suport, serveis externs, subvencions i aportacions, formació...)

Recursos Humans		
	Catalunya	S Sanromà
Ràtios alumnes/professor	14.7%	17.4%
Ràtios alumnes/grup	22.2%	25.6%
Aquestes dades reflecteixen que l'escola Salvador Sanromà té una ràtio d'alumnes alta, que afegida a una diversitat significativa més alta que la mitjana de Catalunya implica donar molta importància a l'atenció a la diversitat, la inclusió, la coeducació, la convivència i a tots aquells aspectes que porten a la millora de la cohesió social.		

6.2.4. . Indicadors de procés

Els indicadors de procés es desenvolupen en els objectius generals, tant de l'àmbit pedagògic com organitzatiu i relacional.

Per cada prioritat hi ha un objectiu amb l'indicador que evidencia l'assoliment d'aquest.



## **7. APROVACIÓ I DIFUSIÓ DEL PEC**

---

Aquest projecte educatiu s'ha elaborat en un procés participatiu amb la intervenció del claustre de professors i el consell escolar del centre. L'equip directiu és qui ha proposat les bases del projecte. L'aprovació del Projecte educatiu de centre la fa la direcció amb el suport del Consell escolar.

La difusió del projecte educatiu de centre es farà mitjançant els medis habituals de difusió d'informació (pàgina web, reunions amb famílies a l' inici de curs, etc)





## **8. DOCUMENTS QUE ES DESPRENEN DEL PEC**

---

Els documents que es desprenen del PEC són els següents:

- **NOFC**
  - Pla de Convivència
  - Pla d'Atenció a la Diversitat
  - Pla d'Avaluació de Centre
  - Pla d'Acció Tutorial
  - Pla d'Acollida de Centre
  - Protocol d'Absentisme
  - Pla d'Emergència
  - Pla de Funcionament de Menjador
  - Pla de Funcionament del Pati
  - Descripció d'Instal·lacions de Centre
- **Projecte Lingüístic**
  - Pla Lector
  - Pla d'Expressió Escrita
  - Pla d'Expressió Oral
  - Pla de Llengües estrangeres
- **Pla TAC**
- **Projecte Curricular de Centre**
  - Projecte de Matemàtiques
  - Projecte de Ciències i Experimentació
  - Projecte Artístic
  - Projecte Educació Física



## 9. GLOSARI

---

- CAD: comissió d'atenció a la diversitat  
MC: memòria de centre  
NEE: necessitats educatives especials  
NOFC: normes d'organització i funcionament de centre  
PAD: pla d'atenció a la diversitat  
PAT: pla d'acció tutorial  
PCC: projecte curricular de centre  
PdD: projecte de direcció  
PEC: projecte educatiu de centre  
PGAC: programació general anual de centre  
SIC: sistema d'indicadors de Centre  
TAC: tecnologia per l'aprenentatge i el coneixement

## 10. RESOLUCIÓ

---

Resolució del director/a del centre educatiu Salvador Sanromà, de Llinars del Vallès, per la qual aprova el present Projecte educatiu de centre.

Com a directora del centre Salvador Sanromà de Llinars del Vallès, i en aplicació de les competències que estableix l'article 132 de la Llei orgànica 2/2006, de 3 de maig, d' Educació, modificada per la llei orgànica 8/2013, de 9 de desembre, per a la millora de la qualitat educativa, d'acord amb la Resolució de 20 de juny de 2014, per la qual s'aproven els documents per a l'organització i la gestió del centres per al curs 2014-2015, i d'acord amb el parer del consell escolar, segons consta a l'acta de la sessió de data 10 de març de 2015

RESOLC:

1. Aprovar el Projecte educatiu de centre
2. Comunicar aquesta resolució al consell escolar del centre i donar-la a conèixer a tota la comunitat educativa. Així mateix, aquest PEC estarà a disposició de l' Administració pública.

Llinars del Vallès, a 10 de març de 2015

Gabriela Huguet Esteras  
La director/a del centre

*Document amb 27 pàgines a 10 de març de 2015*