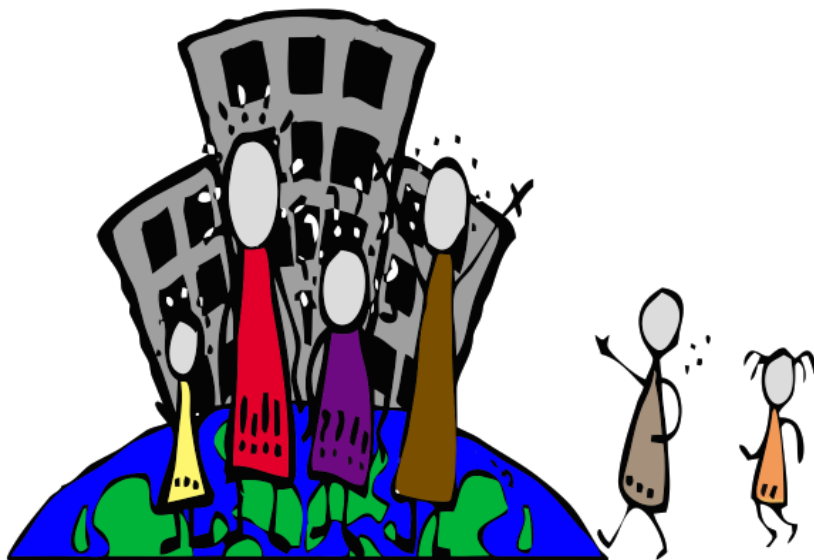


Escola Jaume Salvatella

## PROJECTE EDUCATIU DE CENTRE



Document original

## INDEX

<b>1. INTRODUCCIÓ.....</b>	<b>4</b>
<b>2. DEFINICIÓ INSTITUCIONAL.....</b>	<b>4</b>
<b>2.1. Raó de ser i visió del centre educatiu.....</b>	<b>4</b>
<b>2.2. Trets d'identitat i caràcter propi.....</b>	<b>5</b>
<b>2.2.1. Trets definidors del nostre caràcter propi.....</b>	<b>6</b>
<b>2.2.2. Les activitats de l'àmbit escolar de caràcter especial.....</b>	<b>9</b>
<b>2.3. Característiques del context escolar.....</b>	<b>12</b>
<b>2.3.1. Fitxa administrativa del centre.....</b>	<b>12</b>
<b>2.3.2. Context.....</b>	<b>12</b>
<b>2.3.3. Organització dels espais.....</b>	<b>14</b>
<b>3. OBJECTIUS DE CENTRE.....</b>	<b>14</b>
<b>3.1. Prioritats i objectius educatius.....</b>	<b>15</b>
<b>3.1.1. Objectius d'àmbit pedagògic.....</b>	<b>15</b>
<b>3.1.2. Objectius d'àmbit institucional.....</b>	<b>16</b>
<b>3.1.3. Objectius d'àmbit administratiu.....</b>	<b>17</b>
<b>3.2. Millora dels resultats educatius.....</b>	<b>17</b>
<b>3.3. Millora de la cohesió social.....</b>	<b>17</b>
<b>3.3.1. Inclusió i coeducació.....</b>	<b>18</b>
<b>3.3.2. Pla d'acollida.....</b>	<b>18</b>
<b>3.4. Vinculació amb l'entorn.....</b>	<b>19</b>
<b>3.4.1. Relació amb les escoles del municipi.....</b>	<b>19</b>
<b>3.4.2. Coordinació primària-secundària.....</b>	<b>19</b>
<b>3.4.3. Relació amb l'Ajuntament.....</b>	<b>19</b>
<b>4. CONCRECIÓ I DESENVOLUPAMENT DEL PROJECTE.....</b>	<b>20</b>
<b>4.1. Organització pedagògica.....</b>	<b>20</b>
<b>4.1.1. Criteris organitzatius.....</b>	<b>20</b>
<b>4.1.2. Documents curriculars.....</b>	<b>21</b>
<b>4.1.3. Criteris metodològics.....</b>	<b>23</b>
<b>4.1.4. Avaluació i promoció.....</b>	<b>24</b>
<b>4.1.5. Atenció a la diversitat.....</b>	<b>26</b>
<b>4.1.6. Orientació i seguiment de l'alumnat.....</b>	<b>26</b>
<b>4.2. Estructura organitzativa i de gestió.....</b>	<b>27</b>

4.2.1. Criteris que defineixen l'estructura organitzativa.....	27
4.2.2. Organigrama.....	29
4.2.3. Òrgans de govern.....	30
4.2.4. Òrgans de coordinació.....	30
4.2.5. Les comissions.....	31
4.2.6. Mestres tutors/es i especialistes.....	32
4.2.7. Participació de la comunitat educativa.....	32
4.2.8. Promoció de la convivència.....	33
4.2.9. Elaboració i actualització dels documents de gestió.....	34
4.3. Serveis escolars.....	34
4.3.1. Menjador.....	34
4.3.2. Servei d'acollida.....	34
4.3.3. Activitats extraescolars.....	34
4.3.3. Casal d'estiu.....	35
4.4. Projecte lingüístic.....	35
5. AVALUACIÓ DEL PEC.....	35
5.1. Mecanismes i criteris d'avaluació.....	35
5.2. Indicadors de progrés del PEC.....	36
5.2.1. De context.....	36
5.2.2. De resultats.....	36
5.2.3. De processos.....	37
5.2.6. De recursos.....	37
6. ACTUALITZACIÓ, APROVACIÓ I DIFUSIÓ DEL PEC.....	37
Diligència d'aprovació havent escoltat el Claustre i el Consell Escolar.....	38

## 1. INTRODUCCIÓ

---

Les normatives que regulen el contingut del Projecte Educatiu de Centre (PEC) es troben fonamentalment en la Llei Orgànica 2/2006, de 3 de maig d'Educació (LOE) i la Llei 12/2009, de 10 de juliol d'Educació de Catalunya (LEC).

De la LOE s'han derivat els Decrets reguladors de l'ordenació curricular i les Ordres d'avaluació: el Decret 181/2008, pel qual s'estableix l'ordenació dels ensenyaments del segon cicle de l'educació infantil i el Decret 142/2007, pel qual s'estableix l'ordenació dels ensenyaments de l'educació primària; i l'Ordre EDU/484/2009, per la qual es determina el procediment i els documents i requisits formals del procés d'avaluació del segon cicle d'infantil i l'Ordre EDU/296/2008, del procediment i els documents i requisits formals del procés d'avaluació en l'educació primària.

De la LEC, s'han derivat el Decret 102/2010 d'Autonomia dels centres, que amplia i concreta els continguts que han de formar part del PEC i el Decret 155/2010 de la direcció de centres públics que estableix els lligams entre Projecte Educatiu i Projecte de Direcció.

La Llei d'educació de Catalunya defineix el projecte educatiu com la màxima expressió de l'autonomia dels centres educatius, recull la identitat del centre, n'explicita els objectius, n'orienta l'activitat i hi dóna sentit amb la finalitat que els alumnes assoleixin les competències bàsiques i el màxim aprofitament educatiu. El projecte educatiu incorpora el caràcter propi del centre.

## 2. DEFINICIÓ INSTITUCIONAL

---

### 2.1. Raó de ser i visió del centre educatiu

---

#### RAÓ DE SER

L'escola Jaume Salvatella és un centre públic de la Generalitat de Catalunya compromès amb l'educació en la franja d'edat dels tres als dotze anys, abasta el segon cicle de l'etapa d'educació infantil i l'etapa d'educació primària, amb una trajectòria que es remunta a l'any 1977. L'escola s'esforça en proporcionar una educació integral, d'una forma inclusiva, que permeti la socialització de l'alumnat, establint una relació positiva entre els diferents membres de la comunitat educativa, respectant la diversitat socio-cultural i desenvolupant el coneixement i el sentit de pertinença a la comunitat on s'insereix.

El present Projecte educatiu de centre pretén ordenar i plasmar en un document de referència per la comunitat educativa, el barri i la ciutat la llarga i extensa trajectòria del centre educatiu al municipi de Santa Coloma de Gramenet.

## VISIÓ

L'escola Jaume Salvatella es vertebra al voltant d'un projecte definit i compartit al llarg dels anys, la seva manera de fer combina posicions consolidades des de fa temps i elements innovadors que ajuden a reconstruir permanentment un projecte conjunt en coherència amb l'evolució de la societat. La importància de poder compartir un projecte proporciona un eix vertebrador que li permet fer front als nous reptes i integrar el professorat que s'hi va incorporant.

### 2.2. Trets d'identitat i caràcter propi

---

La Llei d'Educació de Catalunya, en el seu article 2 defineix els **principis rectors** del nostre sistema educatiu:

L'Escola Jaume Salvatella, com a centre escolar del sistema educatiu català, assumeix com a propis i comparteix els **principis rectors** establerts a l'article 2 de la Llei d'educació de Catalunya. Com a escola pública catalana es defineix com a inclusiva, laica i respectuosa amb la pluralitat, **trets definidors** del seu caràcter propi definits a l'article 93.2 de l'esmentada Llei d'educació de Catalunya.

1. El sistema educatiu català, en el marc dels valors definits per la Constitució i per l'Estatut, es regeix pels **principis generals** següents:

- a) El respecte des drets i els deures que deriven de la Constitució, l'Estatut i la resta de legislació vigent.
- b) La transmissió i la consolidació dels valors propis d'una societat democràtica: la llibertat personal, la responsabilitat, la solidaritat, el respecte i la igualtat.
- c) La universalitat i l'equitat com a garantia d'igualtat d'oportunitats i la integració de tots els col·lectius, basada en la corresponsabilitat de tots els centres sostinguts amb fons públics.
- d) El respecte de la llibertat d'ensenyament, la llibertat de creació de centres, la llibertat d'elecció entre centres públics, la llibertat de càtedra del professorat i la llibertat de consciència dels alumnes.

- e) El pluralisme.
- f) La inclusió escolar i la cohesió social.
- g) La qualitat de l'educació, que possibilita l'assoliment de les competències bàsiques i la consecució de l'excel·lència, en un context d'equitat.
- h) El conreu del coneixement de Catalunya i l'arrelament dels alumnes al país, i el respecte a la convivència.
- i) El respecte i el coneixement del propi cos.
- j) El foment de la pau i el respecte dels drets humans.
- k) El respecte i la preservació del medi ambient.
- l) El foment de l'emprenedoria.
- m) La coeducació i el foment de la igualtat real i efectiva entre dones i homes.
- n) L'afavoriment de l'educació més enllà de l'escola.
- o) L'educació al llarg de la vida
- p) L'exclusió de qualsevol mena de proselitisme o adoctrinament.

Tenint en compte aquest **principis rectors** i els de l'article 93.2 de la LEC, l'Escola Jaume Salvatella és una escola pública d'Educació Infantil i Primària que es defineix d'acord amb els principis de qualitat pedagògica, de direcció responsable, de dedicació i de professionalitat docent, d'avaluació, de retiment de comptes, d'implicació de les famílies, de preservació de l'equitat, de cerca de l'excel·lència i de respecte a les idees i les creences dels alumnes i de les seves mares, pares o tutors.

### **2.2.1. Trets definidors del nostre caràcter propi**

---

**Escola catalana:** Som una escola catalana, que educa els infants amb el sentiment de pertinença a Catalunya, referent a partir del qual es fomenta el respecte pels valors, creences, llengües, tradicions i costums de les diverses cultures. La llengua catalana, que té la funció de llengua de referència i de factor de cohesió social, és l'instrument fonamental d'aquest arrelament. Per tant, el català és la nostra llengua vehicular i d'aprenentatge.

**Escola laica:** L'escola no adopta cap opció religiosa concreta ja que creiem que la formació religiosa pertany exclusivament a l'àmbit familiar i no a l'àmbit escolar. Amb tot, no eludirà la informació referida a aspectes culturals que tot fet religiós comporta.

**Educació integral:** El nostre objectiu és el desenvolupament actiu de totes les possibilitats dels alumnes quant a la formació corporal, salut física, afectivitat, educació sexual, educació del pensament, llengua i expressió en general, educació estètica, coneixement i domini del medi a partir de la tecnologia entesa en un sentit ampli.

**Escola plural:** Som un centre educatiu d'infantil i primària que basa l'educació en el respecte a la persona, en la igualtat de drets i responsabilitats i en la no discriminació ni per raons econòmiques, ni de sexe, ni lloc d'origen, ni de religió. L'escola potencia la valoració dels fets socials que comportin una defensa o una millora dels drets humans i del progrés sostenible i col·lectiu de la societat. El professorat estimula en l'alumne/a els valors d'una societat democràtica: solidaritat, respecte a l'altre, actitud de diàleg, etc. I proporciona els elements necessaris d'anàlisi i crítica a fi de formar persones amb personalitat i criteris propis.

**Escola inclusiva:** A la nostra escola hi té cabuda tot tipus d'alumnat, entenent que les famílies coneixen el nostre Projecte Educatiu i hi estan d'acord. Tots els alumnes tenen els mateixos drets i deures, sense més distincions que aquelles que es deriven de la seva edat i dels ensenyaments que cursin. Atendrem, per tant, la diversitat tenint en compte sempre la diferència, la manera de ser de cadascú, el seu tarannà, les seves dificultats, el seu ritme, les seves capacitats, les seves destreses,... Com a escola inclusiva, plantejarem el treball de l'aula considerant la diferència i per tant aplicant mètodes com ara l'aprenentatge cooperatiu, els grups flexibles.... que es valen d'aquesta diversitat per aconseguir que els alumnes aprenguin uns dels altres i per donar a tots els alumnes la possibilitat d'avançar al seu ritme i segons les seves capacitats i necessitats.

**Educació integral:** Entenem l'educació dins el marc de la transmissió dels valors democràtics, amb la participació activa dels diferents òrgans de l'escola: dels mestres, alumnes, famílies i personal no docent. L'escola afavoreix aquesta participació a través de diferents vies que garanteixen una participació responsable: tutories de classe, assemblees de famílies delegades d'aula, assemblees d'AMPA, Consell Escolar, Comissions diverses, Claustre de mestres. La col·laboració família-escola s'afavoreix mitjançant els canals de comunicació establerts: entrevistes, reunions, agenda, celebracions...

**Escola oberta al diàleg:** Tots els membres de la comunitat educativa (alumnat, mestres i famílies) poden expressar lliurement les seves opinions, tot respectant les dels altres i tenint sempre present, que crear i preservar un ambient de bona convivència i respecte mutu és un objectiu prioritari del nostre centre. L'escola orienta els nens i nenes en l'aprenentatge de la convivència i la solidaritat, i a la vegada els fa prendre una actitud crítica envers allò que els envolta, sempre en el marc dels valors d'una societat democràtica. Amb la prevenció de conflictes, alumnes i mestres aprenem a resoldre conflictes mitjançant el diàleg.

**Escola oberta a l'entorn:** L'escola potencia el coneixement i el respecte pel nostre entorn i el medi ambient i participa en diferents projectes amb el Servei Municipal d'Educació de l'Ajuntament i amb altres institucions educatives, socials, esportives, culturals o mediambientals. També ofereix activitats complementàries que possibiliten el coneixement d'aquest entorn mitjançant el PAECC (Programa d'activitats educatives complementàries) de l'Ajuntament de Santa Coloma de Gramenet.

Aquest projecte educatiu es compromet expressament a complir aquests principis i a determinar la relació amb els alumnes i les famílies, la implicació activa del centre en l'entorn social i el compromís de cooperació i d'integració plena en la prestació del Servei d'Educació de Catalunya.

**Gestió democràtica:** L'òrgan màxim de direcció del centre és el Consell Escolar, del qual formen part l'Equip Directiu i representants dels pares, dels mestres i de l'Ajuntament, elegits democràticament. Procurem que tots els representants hi intervinguin de manera real, efectiva i responsable, d'acord amb el que els permet la legislació vigent.

El centre compta per a la gestió interna i/o l'assessorament amb els òrgans de gestió següents:

- Equip directiu
- Claustre de Professors/es
- Equip de Coordinadors/es
- Equip impulsor
- Consell de Direcció



**La coeducació:** Coeducació implica treballar per a la igualtat entre l'home i la dona i per la superació dels mites, tabús i de la diferenciació de papers assignats tradicionalment a l'home i a la dona. Tot això implica:

Potenciar experiències educatives a l'escola.

- Elaborar els continguts, actituds i valors escolars sota la perspectiva de la no discriminació per raó de sexe.
- Potenciar la igualtat entre els nens i les nenes en el repartiment de tasques i càrrecs de responsabilitat.
- Donar una orientació personal i professional que contempli la igualtat d'expectatives per ambdós sexes.
- Equilibrar, sempre que sigui possible, el nombre de nens i nenes en la formació dels equips de treball, tot fomentant les activitats i jocs que afavoreixen la participació d'ambdós sexes.
- Promocionar un llenguatge verbal i gràfic que tracti equitativament ambdós sexes.
- Utilitzar llibres de text i materials didàctics i curriculars que promouen un tracte equitatiu entre homes i dones.
- Potenciar una actitud afectiva que afavoreixi la construcció d'una sexualitat positiva i saludable.

### 2.2.2. Les activitats de l'àmbit escolar de caràcter especial

---

L'escola Jaume Salvatella compta amb una sèrie d'activitats característiques que abasten diversos àmbits i que es programen cada curs escolar:

#### Activitats complementàries

Hi ha tot un conjunt d'activitats complementàries programades des de l'inici de curs que ajuden a complementar el treball d'aula. Aquestes activitats poden estar sotmeses a canvis en funció dels objectius del curs o de les necessitats dels grups.

De cada sortida, els alumnes realitzen un treball previ i/o posterior que ha de servir per consolidar els aprenentatges; els mestres fan una avaluació que permet considerar si ha estat adient o no i si cal incloure-la en el curs vinent.

A les reunions d'inici de curs s'informa a les famílies de totes les sortides programades i es demana una autorització per a totes les sortides del curs.

A tots els nivells del centre es realitzen **cinc sortides i un taller al centre** durant el curs escolar. La temàtica d'aquestes activitats és la següent:

- De l'especialitat segons el curs (Ed. Física - Ed. Musical - Llengua Anglesa)
- Relacionada amb el projecte
- Relacionades amb el coneixement de l'entorn
- Conjunta de tot el centre relacionada amb la temàtica de la setmana cultural
- Taller al centre gratuït

Moltes de les activitats realitzades dins i fora de l'escola comporten la realització de fotografies o vídeos, el centre demana autorització expressa a les famílies a l'inici de l'escolarització al centre i en tindrà vigència durant tota l'escolarització.

### Setmana cultural

L'escola, amb l'objectiu de cohesionar la comunitat educativa centralitza durant una setmana del calendari escolar una sèrie d'activitats que giren al voltant d'una temàtica triada pel claustre cada inici de curs, una de les fonts per la tria d'aquest tema és l'actualitat dels temes anuals que a nivell global es trien a la societat.

Durant la setmana cultural s'ofereixen espais de portes obertes per les famílies que formen part del centre, xerrades d'interès, danses, apadrinament lector, contacontes, jornada d'avis... Tant l'AMPA com les famílies delegades de classe participen en l'elaboració de les activitats oferides durant la Setmana Cultural.

### Concert de nadal

Les darreres setmanes de l'any els alumnes de l'escola actuen davant de les famílies al Teatre Municipal Josep Maria de Sagarra. L'alumnat de l'escola realitza un concert de Nadales, Villancicos i 'Christmas carols' amb l'objectiu de compartir un matí amb les famílies per finalitzar el trimestre i l'any.

## Jocs florals

Amb l'objectiu de potenciar i estimular l'expressió escrita de l'alumnat, aprofitant una tradició ben arrelada a Catalunya, l'escola organitza el jocs florals per la diada de Sant Jordi. En aquest certamen participa l'alumnat del centre i les modalitats poden ser, entre d'altres: poesia, prosa, conte digital...

## Dances

Durant la Setmana cultural l'escola ofereix una mostra de dances a les famílies on participa tot l'alumnat del centre. En aquesta mostra els equips docents d'educació infantil, d'educació física i d'educació musical, amb la col·laboració de la resta d'equips docents organitzen la jornada. Les dances que es treballen a partir de les programacions de les àrees esmentades són una barreja equilibrada de dances tradicionals catalanes, europees, modernes i universals. L'alumnat es prepara una dansa per nivell, des de P3 a 6è.

## El Carnaval

Les setmanes prèvies al Carnaval els alumnes de sisè preparen una sèrie de ritmes que acompanyaran a la realització de la Rua de Carnaval. Les famílies delegades de classe, coordinades amb l'equip directiu del centre participen activament de l'organització del Carnaval, tenint la possibilitat de realitzar disfresses pels alumnes les setmanes anteriors en l'horari d'AMPA. L'escola facilita la participació de les famílies en hores no lectives de tarda per a aquestes tasques.

## Programa d'hàbits saludables

El currículum contempla una dimensió d'hàbits saludables, l'escola considera els hàbits alimentaris i la salut com un afer individual però també social, col·lectiu i ambiental. L'OMS defineix la salut com l'estat complet de benestar físic, mental i social i no només com l'absència de malalties. Aquest concepte de salut també incorpora el coneixement i cura del cos des d'una perspectiva integral i incorporar hàbits que combinin equilibradament l'alimentació, l'activitat física i el descans; el que facilitarà a l'alumnat poder viure de manera cada cop més saludable. En aquest sentit, l'escola aposta pels programes realitzats i dirigits a les escoles, com ara el Programa de la fruita a les escoles i el Programa de llet a les escoles. Paral·lelament els cicles treballen a les aules d'una banda l'hàbit de portar un dia a la setmana, els dimecres, fruita per esmorzar i d'altra desaconsella el consum de sucres o begudes altes en sucre a les hores d'esmorzar. Les famílies del centre són informades a les reunions d'inici de curs d'aquests hàbits i del benefici que reporta en els seus fills i filles.

## Graduació de l'alumnat de sisè

L'escola organitza un acte de graduació per l'alumnat de sisè al mes de juny de cada curs escolar. A aquest acte assisteix la Direcció del centre, la Secretària i una representació del personal docent que ha estat amb els grups que cursen sisè. Es tracta d'un acte formal, d'una hora aproximada de durada, consistent en el reconeixement de l'equip docent present dels anys que ha compartit l'alumnat al centre escolar, així com el lliurament d'una orla commemorativa sobre la seva escolarització al centre.

### 2.3. Característiques del context escolar

---

L'escola Jaume Salvatella és un centre de titularitat pública de doble línia (amb capacitat per tres línies quan així ho requereix la demanda) que acull l'etapa d'Educació Infantil de segon cicle i l'etapa d'educació primària.

#### 2.3.1. Fitxa administrativa del centre

---

Denominació del centre: Escola Jaume Salvatella      Codi del centre: 08027985

Adreça: Avda. Francesc macià, 124      Codi Postal: 08924

Població: Santa Coloma de Gramenet      Comarca: El Barcelonès

Telèfon: 934 682 920

Correu electrònic: [a8027985@xtec.net](mailto:a8027985@xtec.net)

Web: <https://sites.google.com/a/xtec.cat/cip-jaume-salvatella/>

#### 2.3.2. Context

---

L'escola Jaume Salvatella pertany a la localitat de Santa Coloma de Gramenet, municipi de la comarca del Barcelonès. Forma part de la xarxa d'escoles de titularitat pública del Departament d'Ensenyament de la Generalitat de Catalunya.

La ciutat de Santa Coloma de Gramenet té actualment 117 mil habitants, tractant-se d'una

de les ciutats més poblades de la perifèria de Barcelona.

Històricament, a partir de la dècada dels anys seixanta, Santa Coloma de Gramenet va acollir milers d'immigrants provinents d'arreu d'Espanya que buscaven feina a Catalunya. Aquest fet, va provocar l'expansió de la ciutat que, fins aleshores havia estat un lloc perfecte d'estiueig per a algunes famílies de la burgesia barcelonina. Posteriorment, Santa Coloma ha acollit milers de persones de molts indrets del món: el Magreb, Xina, Pakistan, Europa de l'Est, Llatinoamèrica entre d'altres fins esdevenir el 30% de la població total. Santa Coloma és, des dels seus inicis, una ciutat acollidora que s'ha caracteritzat per haver rebut persones d'arreu del món fins a arribar a ser el que és ara: una gran ciutat plena de riquesa humana i multiculturalitat.

La ciutat ofereix serveis i oportunitats d'oci i cultura, és considerada com a "ciutat dormitori" on la majoria del veïns treballen al nucli urbà de Barcelona o a poblacions properes.

L'escola està situada al barri del Singuerlín, a una de les zones més altes de Santa Coloma, molt a prop de la Serra de Marina. Disposa dels següents serveis: escoles públiques i una concertada, tres instituts públics, dues llars d'infants, botigues, bancs, tres grans parcs infantils (un d'ells, el de Can Zam, amb un llac, zona d'oci, molts arbres, gespa, pistes de bàsquet i berenador), centre de salut, centre de reforç escolar, logopedes, biblioteca, mercat, centre cívic, associació de veïns, associació de jubilats, hort municipal i un gimnàs amb piscina.

Els habitatges que podem trobar al barri són majoritàriament blocs de pisos construïts durant les dècades dels anys cinquanta, seixanta i setanta per tal d'abastir al gran flux migratori que va arribar durant aquella època. Així doncs, la gran majoria de veïns del barri de Singuerlín provenen d'Extremadura, Murcia i Andalusia, tot i que en els darrers trenta anys han arribat veïns que provenen del Magreb, del Pakistan, d'Índia, de la Xina i de l'Europa de l'Est, entre d'altres, com s'ha fet esment anteriorment.

La situació sociolingüística del nostre centre presenta una realitat que fa que aproximadament un 16 % de l'alumnat sigui de nacionalitat estrangera, i per tant, la seva llengua és del país autòcton.

El grau de normalització lingüística de la zona és alt, doncs la població vinguda d'altres comunitats de l'Estat ja fa temps que són a Catalunya, i la diversitat de llengües no-comunitària no és gaire significativa atès que aquest alumnat, generalment, s'adapta prou bé a les llengües oficials de Catalunya.

### 2.3.3. Organització dels espais

---

El centre es troba a l'entrada del barri del Singuerlín si accedim per l'Avinguda Francesc Macià, l'antiga carretera de la Roca, es troba sobre una superfície de 6.000 m<sup>2</sup> i l'escola està formada per tres edificis: Educació Infantil (P3-P4 i P5), Cicle Inicial (1r i 2n) i l'Edifici central (Cicle mitjà i Cicle Superior, de 3r a 6è).

El conjunt de l'espai del centre escolar consta de quatre zones ben diferenciades:

Zona d'educació Infantil: l'edifici consta de 2 aules de P3, 2 aules de P4, 2 aules de P5, 2 aules multifuncionals, una sala de mestres i 2 patis (1 sorral i 1 cimentat).

Zona de Cicle Inicial: l'edifici consta de 2 aules de primer, 1 aula multifuncional, 2 aules de segon, 1 aula d'educació especial, 1 aula d'anglès i una sala de mestres, i 1 pati (porxo i zona de pati cimentada no delimitada).

Zona de l'edifici central (CM i CS): l'edifici consta de dues plantes i la planta baixa, en aquesta darrera hi ha dos gimnàs, el menjador, la cuina, la consergeria, el despatx del menjador, tres magatzems (1 per l'AMPA i 2 pel material de manteniment i les eines) la prefectura d'estudis, l'administració, dues sales de reunions i la direcció del centre. El pati consta de dues pistes i un sorral.

La primera planta correspon a les aules especialitzades: Zona d'Educació Especial (1 sala de reunions, SIEI i aula de respir), 1 aula de reforç, sala de mestres, magatzem de mobiliari, sala de material de neteja, sala de mestres del CS, aula de música, biblioteca, laboratori, aula d'anglès i aula d'informàtica).

La segona planta correspon a les aules del cicle mitjà i superior, formada per 10 aules i la sala de mestres del CM. Les aules estan distribuïdes per nivells i tenen una ubicació fixa.

## 3. OBJECTIUS DE CENTRE

---

La societat evoluciona i cada vegada més hem de preparar el nostre alumnat per donar respostes innovadores en una societat canviant i en evolució constant. Si el nostre objectiu és afavorir que l'aprenentatge escolar sigui útil per a formar ciutadans i ciutadanes crítics, amb opinió pròpia, autònoms i que siguin capaços de resoldre els nous reptes en cooperació amb els altres, el treball a les aules de manera interdisciplinària i globalitzada

per afavorir l'aprenentatge competencial dels seus alumnes és prioritari.

Som una escola oberta a introduir i incorporar innovacions en la nostra acció educativa, en aquest sentit el claustre de l'escola es forma anualment a través de formacions al centre per estar a l'avantguarda dels processos d'ensenyament i aprenentatge, veient necessari treballar de manera interdisciplinària i globalitzada per afavorir l'aprenentatge competencial de l'alumnat, assumint **el treball per projectes** com el més eficaç per fer front a la diversitat de ritmes d'aprenentatge de l'alumnat i assolir l'èxit escolar.

### 3.1. Prioritats i objectius educatius

---

Les prioritats educatives de l'escola estan íntimament relacionades amb la plantilla docent del centre. El Decret 39/2014 pel qual es regulen els procediments per definir el perfil i la provisió dels llocs de treball docents doten els centres educatius públics d'un marc per a l'exercici de la seva autonomia de gestió, dins de la qual hi figura la gestió del professorat, dels professionals d'atenció educativa i del personal d'administració i serveis, i atribueix a les direccions dels centres educatius públics la facultat d'intervenir en la definició de la plantilla docent i en l'assignació de perfils singulars a determinats llocs de treball d'acord amb el projecte educatiu. En aquest sentit, correspon a la direcció, d'acord amb el projecte educatiu i el projecte de direcció i dins les assignacions pressupostàries anuals que hagi autoritzat el Departament d'Ensenyament, proposar la plantilla de llocs de treball del centre i les modificacions successives, amb periodicitat anual.

#### 3.1.1. Objectius d'àmbit pedagògic

---

- Vetllar per un aprenentatge significatiu i funcional, a partir de **metodologies per projectes**, basades en el foment de l'autonomia, on l'alumne és el constructor del seu propi aprenentatge i el mestre és qui el guia, organitza el procés d'aprenentatge i el facilita, complementant amb el treball sistemàtic de les àrees instrumentals.
- Potenciar un ensenyament actiu, desenvolupant la iniciativa, l'autonomia, la creativitat i l'esperit crític.
- L'escola vetllarà per l'assoliment de les competències bàsiques de l'alumne, entenent-les fonamentalment com a eines per a integrar-se adequadament en un món complex i canviant.

- Incorporar al currículum el coneixement i estudi d'altres realitats socials i culturals i formar als alumnes en el respecte a la pluralitat lingüística i cultural tot conscienciant-los de la necessitat i utilitat del coneixement d'una llengua estrangera.
- Conscienciar l'alumnat en el respecte i conservació del medi ambient.
- Dissenyar estratègies d'acollida i d'integració a l'escola dels alumnes provinents d'altres realitats culturals i lingüístiques i que s'incorporen a la nostra escola.
- Impulsar l'aprenentatge de l'anglès a les àrees no lingüístiques d'Educació Física, Música i Plàstica en els propers cursos amb l'objectiu últim de la millora de competències en anglès.
- Impulsar la inclusió parcial o total a l'aula ordinària de l'alumnat del SIEI del nostre centre per a que gaudeixin de les igualtats d'oportunitats que tots/es els/les alumnes del centre tenen com a dret.
- Incrementar l'ús didàctic de les tecnologies en el procés d'ensenyament i aprenentatge amb l'objectiu que els alumnes assoleixin la competència digital, d'acord amb el marc curricular.

### 3.1.2. Objectius d'àmbit institucional

---

- Potenciar la participació dels diferents estaments educatius dins la vida social i cultural del centre.
- Potenciar i perfeccionar els procediments d'informació entre el professorat com a base per generar actituds de confiança i col·laboració.
- Treballar i actuar per aconseguir un aspecte agradable i estètic del centre, respectant les dependències i material del centre.
- Establir i mantenir relacions sistemàtiques de coordinació i col·laboració amb els centres educatius de la zona.
- Participar en activitats culturals i educatives, en general, proposades per institucions (CRP, entitats culturals...) sempre que siguin coherents amb el Pla Anual de centre.
- Fomentar les relacions amb totes les institucions relacionades amb l'escola i agrair les seves possibles col·laboracions.



### 3.1.3. Objectius d'àmbit administratiu

---

- Elaborar i actualitzar els documents de gestió i professionalitzar l'administració del centre en un entorn digital.
- Vetllar per mantenir una bona gestió administrativa i econòmica, utilitzant els instruments del Departament d'Ensenyament.
- Desenvolupar i utilitzar mètodes i instruments per a una bona comunicació interna i externa.

### 3.2. Millora dels resultats educatius

---

La millora dels resultats educatius és l'objecte de l'escola, per a dur a terme uns indicadors consistents, l'escola disposarà de proves internes estandarditzades a partir del curs 2018-2019. Tant les avaluacions internes ( P5-2n-4t) com les externes (3r-6è) seran uns indicadors claus per assolir unes dades coherents tant amb la mitjana de resultats de Catalunya com les dades d'escoles com la nostra, de tipologia B. Els nostres objectius, orientats a aconseguir aquesta excel·lència, queden recollits a la Programacions generals anuals (PGA) de cada curs i analitzat el seu grau de consecució a través de la Memòria anual de centre (MAC), documents íntimament relacionats i coherents entre ells que esdevenen el retiment de comptes explicat tant al Projecte Educatiu de Centre com al Projecte de Direcció.

### 3.3. Millora de la cohesió social

---

En el Projecte de Direcció vigent es posa de manifest el treball constant per aconseguir una plena cohesió social, per assolir-la el centre treballa per assolir els següents objectius:

- Vetllar perquè la inclusió, l'equitat i la coeducació estiguin presents en tot moment, perquè tant alumnes com professors i famílies facin propis aquests principis i estiguin vius en el dia a dia de la vida interna del centre.
- Aconseguir unes relacions interpersonals satisfactòries entre tota la comunitat

educativa que facin possible la satisfacció en el treball i la implicació de tots en la tasca educativa.

- Vetllar per la implantació, el respecte i l'observança de les Normes d'Organització i Funcionament del Centre (NOFC).
- Orientar l'organització i funcionament del menjador com un servei que, a més de l'alimentació, possibiliti l'adquisició d'hàbits personals i socials.

### 3.3.1. Inclusió i coeducació

---

Entenem l'educació inclusiva com aquella que dóna resposta a les necessitats de tots els infants, sense distinció de l'origen social, gènere, sexe, capacitat o qualsevol altra diferència. I ofereix l'oportunitat per aprendre dels seus companys i juntament amb ells. Perquè convivint amb la diferència i aprenent de la diferència, la diferència esdevé un factor positiu i un estímul per a l'aprenentatge de menors i adults. **L'aprenentatge cooperatiu** és una de les eines i les estratègies per aquesta educació inclusiva: treballar en equip permet crear vincles de suport entre alumnes, especialment amb els que pateixen risc d'aïllament, facilita trencar barreres, desestimar estereotips i valorar la diversitat. I no és solament un mètode o un recurs especialment útil per a aprendre millor els continguts escolars, sinó que és, en si mateix, un contingut curricular més que els alumnes han d'aprendre i que, per tant, se'ls ha d'ensenyar: cooperar per aprendre i aprendre a cooperar. L'escola vetllarà per la **coeducació** en els diferents àmbits de la vida escolar com el llenguatge, els continguts curriculars, les interaccions a l'aula, etc. per tal que les noies i els nois rebin una educació no discriminatòria en funció del seu sexe. I procurarà que el material audiovisual, els llibres de text i el material d'elaboració pròpia donin una imatge de les dones i dels homes que s'ajusti als canvis socials i que ofereixi models d'actituds i de desenvolupament d'activitats que trenquin els prototipus tradicionals atribuïts a cada sexe. El desenvolupament d'aquest aspecte queda recollit al Pla d'Atenció a la Diversitat (PAD).

### 3.3.2. Pla d'acollida

---

El **Pla d'Acollida** del centre, aprovat l'any 2004, pretén potenciar i facilitar la relació de la família amb l'escola. També facilita l'adaptació de tots els membres de la comunitat educativa, mestres, famílies i alumnat tant si són nous com si no, que s'incorporen per primera vegada al centre.

### 3.4. Vinculació amb l'entorn

---

#### 3.4.1. Relació amb les escoles del municipi

---

Els equips docents de les escoles públiques de Santa Coloma compartim espais d'interacció a través dels diferents seminaris de coordinació (Direccions, Caps d'estudis, secretaris, Educació Especial, Educació Física, Biblioteca escolar...) on s'impulsen espais de reflexió, de debat i d'intercanvi d'estructures de gestió i d'activitats educatives.

L'escola promociona, a través dels equips docents de les diferents especialitats, la participació d'accions culturals conjuntes i així formar part del teixit educatiu del municipi.

#### 3.4.2. Coordinació primària-secundària

---

L'equip docent del Cicle Superior participa anualment en trobades amb els Instituts adscrits de la zona ( IES Les Vinyes, IES Ramon Berenguer i Col·legi Singuerlín) per a la realització del traspàs de l'alumnat que finalitza l'etapa de primària al nostre centre.

Es mantenen coordinacions i es fan visites mútues per comprovar les innovacions metodològiques així com col·laboracions de l'alumnat de secundària en projectes compartits.

#### 3.4.3. Relació amb l'Ajuntament

---

L'ajuntament de Santa Coloma, a través de la Regidoria d'Educació, es coordina amb les escoles amb la realització periòdica de reunions de coordinació, treballant temes de preinscripció, projectes educatius, metodologies, manteniment de les instal·lacions, casals d'estiu, etc. L'escola vetlla per optimitzar aquesta relació institucional.

## 4. CONCRECIÓ I DESENVOLUPAMENT DEL PROJECTE

---

### 4.1. Organització pedagògica

---

#### 4.1.1. Criteris organitzatius

---

Les concrecions organitzatives s'orienten a assegurar l'equitat i la inclusió, la coeducació, la convivència i la millora dels resultats educatius atenent a la diversitat. A la nostra escola prioritzarem:

- Immersió lingüística: Per aconseguir que la llengua catalana pugui tenir la funció de llengua de referència i de factor de cohesió social el/la tutor/a en seran els referents.
- Assignació global de les hores de cada matèria: En funció de la distribució curricular vigent i de les millores dels resultats educatius que volem aconseguir, a la PGA de cada curs especificarem aquestes assignacions prioritzant àrees instrumentals.
- Assignació de 30 minuts diaris de lectura per a tota l'escola a la mateixa franja horària encabit dins del Pla Lector de l'escola.
- Durada de les sessions: En funció de la distribució curricular vigent i de les millores dels resultats educatius que volem aconseguir, a la PGA de cada curs especificarem la durada de les sessions de cada àrea.
- Composició de la plantilla: Cada final de curs, o quan ho requereixi el Departament d'Ensenyament, i en funció de les millores dels resultats educatius que volem aconseguir i dels projectes d'escola impulsats per l'equip docent, la Direcció del centre dissenyarà el perfil de plantilla de mestres pel curs següent i farà les actuacions pertinents per tal d'aconseguir-la.
- Confecció de grups: A P3 es farà l'assignació d'alumnes a cada grup atenent els criteris recollits a les NOFC del centre per intentar garantir que els dos grups quedin equilibrats. A final de l'educació Infantil, del Cicle Inicial i del Cicle Mitjà es tornaran a formar grups nous atenent de nou als criteris recollits a les NOFC. L'equip docent de cada cicle, amb el vist-i-plau de la direcció del centre, podrà determinar la formació d'un nou grup en qualsevol nivell dels no esmentats anteriorment per qüestions excepcionals.
- Assignació de tutories: La Direcció del centre treballarà per garantir la continuïtat del mateix tutor/a dos cursos amb el mateix grup coincidint amb la durada del cicle,

en el cas de l'educació primària i tres cursos en el cas de l'educació infantil.

- Com a escola inclusiva i respectuosa amb la pluralitat, i atenent als valors d'equitat i coeducació, vetllarem especialment pel tractament de la diversitat, concretant els suports a l'aula i adequant el currículum a les necessitats específiques dels alumnes.

#### 4.1.2. Documents curriculars

---

Els equips docents del centre elaboraran, revisaran i actualitzaran els documents curriculars del centre, els quals seran aprovats pels òrgans corresponents. Tenen la consideració de documents curriculars: la concreció del currículum per cicles i per nivell de cada àmbit/àrea, les programacions didàctiques, les modificacions d'elements prescriptius del currículum, els plans de treball individualitzats (PI) i els projectes d'innovació i recerca didàctica.

**El Projecte curricular de centre** completa i desplega el currículum establert pel Govern de la Generalitat. Segons el Decret 19/2015 de 23 de juny, d'ordenació dels ensenyaments de l'educació primària, el currículum s'organitza en àmbits que agrupen, segons la seva afinitat i el seu caràcter complementari, les àrees de coneixement. Formen part del currículum els elements següents:

- a) Les competències bàsiques pròpies de cada àmbit agrupades en dimensions: expressen la concreció de les competències bàsiques que s'han identificat i desenvolupat i que l'alumne ha d'assolir en acabar l'etapa.
- b) Els continguts clau de cada dimensió: agrupaments de continguts que contribueixen en major mesura al desenvolupament de cada una de les competències.
- c) Els continguts de cada àrea agrupats per cicles: objectes d'aprenentatge, sabers i coneixements que fan referència a conceptes, procediments i actituds que, degudament combinats i contextualitzats, permeten l'assoliment de les competències.
- d) Els criteris d'avaluació de cada àrea establerts per cicles: enunciats que expressen el tipus i grau d'aprenentatge que s'espera que hagin obtingut els alumnes en un moment determinat i que han de ser el referent per les diferents avaluacions.
- e) Les orientacions metodològiques de cada àmbit: indicacions didàctiques que fan referència, a la tipologia d'activitats, a la temporització, als materials o recursos a

utilitzar, a l'organització social de l'aula i a les mesures per a l'atenció a la diversitat.

- f) Les orientacions per a l'avaluació competencial: indicacions sobre criteris i instruments que permeten valorar l'assoliment de les competències bàsiques pròpies de cada àmbit per part de l'alumne i ajudar-lo en l'autoregulació del seu aprenentatge. Sota la supervisió de l'equip directiu, els equips docents s'encarreguen de l'elaboració i actualització del projecte curricular.

L'equip directiu d'acord amb els criteris del claustre, pot incloure entre els objectius de la Programació General Anual de centre, la revisió i actualització d'algun dels components del projecte curricular.

**Les programacions didàctiques** estan formades pel conjunt d'unitats didàctiques i projectes temporitzats al llarg del curs que organitzen els elements del currículum i s'actualitzen durant el primer trimestre de cada curs, tenint com a punt de partida les propostes que hagin pogut sorgir a la Memòria Anual de Centre (MAC). Per a l'elaboració de les programacions didàctiques es tindran en compte els principis pedagògics del Projecte Educatiu, les Competències bàsiques agrupades en dimensions, concretades en continguts clau, orientacions metodològiques i criteris d'avaluació. Tots els mestres formalitzaran les programacions didàctiques en un format unificat per cicles d'acord amb els components establerts en el projecte curricular.

**Els plans individualitzats:** L'alumnat escolaritzat en el centre amb Informe de Necessitats Educatives Especials (NEE) o informe d'orientació de l'EAP se li elaborarà un PI d'acord amb les seves capacitats i necessitats descrites a l'informe corresponent. En els cas d'alumnes als quals s'hagi elaborat i aplicat un PI d'alguna de les àrees se'n deixarà constància en el seu expedient d'acord amb les instruccions d'avaluació. L'elaboració del Pla individualitzat (PI) és responsabilitat del tutor/a de l'alumne/a, el qual s'encarregarà d'elaborar-lo amb la col·laboració del mestre/a d'educació especial i la participació de l'EAP o, si és el cas, d'altres serveis especialitzats. La revisió i actualització dels PI es farà a cada avaluació si cal. El/la cap d'estudis és el responsable de vetllar perquè per als alumnes amb necessitats educatives especials s'elabori un PI, i se'ls avaluï d'acord amb aquest document.

El desenvolupament d'aquest aspecte queda recollit al Pla d'Atenció a la Diversitat (PAD).

**Els projectes d'innovació i recerca didàctica** podran ser promoguts pels equips docents del centre o pel claustre. En tot cas caldrà que el claustre els aprovi, després d'haver-los estudiat i valorat. El Claustre i/o el Consell Escolar han d'impulsar la difusió dels projectes a altres institucions. L'equip directiu donarà a conèixer al claustre les convocatòries que periòdicament publica el Departament d'Ensenyament o el Ministerio de Educación Cultura y Deporte adreçades als centres per participar en projectes europeus o d'intercanvi amb altres centres educatius o bé per a la dotació econòmica o material de recursos. La PGA o el Projecte de Direcció són els document que recolliran, si és el cas, la previsió de participar en algun projecte d'innovació o recerca.

### 4.1.3. Criteris metodològics

---

Metodològicament l'escola es defineix com una escola que, mitjançant el treball per projectes, potencia l'aprenentatge cooperatiu, que afavoreix la participació de l'alumnat i de les famílies a partir dels grups interactius i que treballa per un aprenentatge competencial.

**Aprenentatge Cooperatiu:** El nostre centre, sota el principi de la cooperació, vol esdevenir una organització que aprèn i que crea un sentit de comunitat. Quan treballem amb aquesta metodologia, l'organització de l'aula serà en petits grups mixtes i heterogenis (4-5 alumnes) en els quals els alumnes han de treballar coordinadament per resoldre una tasca, un repte o un problema. Durant la resolució d'aquesta tasca hi ha d'haver una interacció simultània i una participació equitativa de tots els membres de l'equip. Entenem que el treball cooperatiu té una doble finalitat: cooperar per aprendre i aprendre a cooperar.

**Aprenentatge Competencial:** Volem afavorir a les aules el desenvolupament de les competències bàsiques a partir de situacions d'aprenentatge on l'alumnat pugui construir amb el professorat el coneixement. Aquestes situacions, presenten unes característiques que agrupem sota el terme de tasques enriquides i que es caracteritzen per:

- Presentar situacions contextualitzades, pròximes a l'alumnat que les ha d'afrontar
- Generar actituds de curiositat i d'interès per la seva resolució permetent abordatges diferents per part d'alumnes diferents
- Facilitar l'entrada de coneixement extern al centre educatiu
- Presentar la informació inicial usant representacions diverses
- Afavorir la generació d'opinions personals i crítiques

- Facilitar l'intercanvi d'aquestes opinions en petits grups

Creiem important que aquestes tasques vagin acompanyades, també, d'una bona gestió a l'aula:

- Cerca d'informació: amb pautes i guia del professorat, acompanyament imprescindible per convertir la informació en coneixement.
- Treball real en equip: seguint sempre la pauta de dedicar uns minuts al treball individual (en els que es forma l'opinió personal que val la pena després compartir amb el petit grup), seguit del treball en petit grup (en el que es comparteix la visió personal i es compara, per arribar al consens) amb una posada en comú, posterior, en gran grup.
- Treball en gran grup, on es constata l'aportació de moltes persones, no solament dels professors/es, en el qual es practiquen hàbits socials imprescindibles per afrontar la vida real. L'escola també impulsa i afavoreix l'ús de les eines digitals i audiovisuals que haurà de quedar recollit en el **PLA TAC**, i potencia la creativitat i l'expressió a partir dels diferents llenguatges artístics.

#### 4.1.4. Avaluació i promoció

---

L'avaluació s'emmarca en l'Ordre ENS/164/2016, de 14 de juny, per la qual es determinen el procediment i els documents i requisits formals del procés d'avaluació en l'educació primària.

La finalitat de l'avaluació és permetre identificar els continguts i les competències assolides pels alumnes en el marc de les seves diferències de ritmes i capacitats. L'avaluació també ha de permetre als alumnes i als mestres la identificació de les dificultats del procés d'aprenentatge, i trobar estratègies per superar-les. Cal posar una cura especial en el caràcter formatiu de l'avaluació. Per això és necessari que els alumnes coneguin prèviament els objectius i els criteris d'avaluació de les activitats que realitzen i que rebin un retorn qualitatiu dels resultats obtinguts que afavoreixi l'autoregulació de l'aprenentatge. Amb aquest objectiu s'han de diversificar les activitats i els instruments d'avaluació incorporant-hi mecanismes d'autoavaluació, coavaluació i heteroavaluació. L'avaluació serveix als mestres i als centres per analitzar, valorar i reorientar, si cal, la seva acció educativa i per prendre les mesures oportunes per garantir que tots els alumnes assoleixin les competències bàsiques previstes.



**L'avaluació diagnòstica de 3r** serveix per avaluar el centre en el seu conjunt, tot i que no implica l'avaluació detallada de tots els aspectes. Aquesta avaluació proporciona una visió que permet introduir mesures de millora globalment per tot el centre i pel grup en particular. Els resultats de les proves de **Competències bàsiques de 6è** permeten reflexionar al claustre de professors i professores sobre l'assoliment de les competències bàsiques en el centre, analitzar la situació i l'evolució dels resultats en el propi centre i comparar la situació del centre amb els resultats de Catalunya. A més d'aquestes proves externes, l'avaluació interna estandarditzada d'aprenentatge haurà de permetre veure l'evolució de l'alumnat i si cal introduir millores organitzatives o de currículum. Aquesta avaluació interna es farà en dos moments: la inicial durant el mes de setembre (en tots els nivells) i la final a partir del mes de maig (a P5, 2n i 4t). Els equips de nivell en faran una valoració que formarà part de la memòria de grup que es comparteix a la 3a sessió d'avaluació de cada cicle. Les comissions d'avaluació compartiran informació sobre l'evolució de l'alumnat i prendran decisions sobre les mesures d'atenció a la diversitat que són necessàries per la millora de la dinàmica dels grup-classe i dels seus aprenentatges. Els tutors/es de cada grup hauran d'estendre un acta dels acords presos i introduir les dades al programa informàtic del Departament d'Ensenyament, Esfera. Les reunions d'avaluació tindran lloc trimestralment, hi formen part tots els tutors/es i especialistes que intervenen en el cicle, presidida per la coordinació de cicle excepte pel cap d'estudis a l'avaluació final de sisè, o la persona en qui delegui.

#### 4.1.5. Atenció a la diversitat

---

A l'escola Jaume Salvatella contemplem l'atenció a la diversitat de l'alumnat com un dels nostres objectius fonamentals, l'eix principal de l'acció educativa respon a una actitud integradora que faciliti la participació de tot l'alumnat en un **entorn inclusiu**. L'atenció a la diversitat ha de partir:

- D'assumir les diferències de l'alumnat i treballar per aconseguir un ambient escolar que fomenti la tolerància i el respecte vers aquestes diferències.
- D'entendre les dificultats dels alumnes com el resultat de la interrelació de l'alumne amb el seu medi social i cultural
- D'ajustar el procés d'ensenyament-aprenentatge a les necessitats de l'alumne d'una forma el més ordinària possible.

Els nostres alumnes presenten la mateixa diversitat que trobem a la societat: són diversos des del punt de vista social, cultural, econòmic, d'ambient familiar, de manera

de ser, de fer i d'aprendre. Aquesta realitat fa que l'escola s'esforci en ser integradora i comprensiva, i apliqui estratègies encaminades a donar resposta als diferents interessos, capacitats, ritmes d'aprenentatges, etc.. de l'alumnat.

Les mesures i els suports universals han de permetre flexibilitzar el context d'aprenentatge, proporcionar als alumnes estratègies per minimitzar les barreres de l'entorn, i garantir la convivència i el compromís de tota la comunitat educativa.

Els recursos prioritaris que es duen a terme a l'escola per atendre la diversitat són:

**Treball per projectes:** Basat en el foment de l'autonomia, on l'alumne és el constructor del seu propi aprenentatge.

**Treball de dos mestres a l'aula:** l'actuació de dos mestres dins d'una mateixa dinàmica d'aula afavoreix l'atenció a la diversitat.

**Agrupament en tallers:** S'organitzen grups reduïts formats per l'alumnat de diferents classes.

**Desdoblaments:** Es redueix el nombre d'alumnes mitjançant la creació de dos grups per afavorir una atenció més personalitzada, dirigit a les àrees de llengua amb l'objectiu de facilitar l'expressió oral de l'alumnat.

**Suport escolar personalitzat:** Un suport flexible, temporal i preventiu, per atendre els diversos ritmes d'aprenentatge dels alumnes i que ofereix un suport individual o en petit grup a aquells alumnes que el necessiten.

El desenvolupament d'aquest aspecte queda recollit al Pla d'Atenció a la Diversitat (PAD).

#### 4.1.6. Orientació i seguiment de l'alumnat

---

L'acció tutorial és el conjunt d'accions educatives que contribueixen al desenvolupament personal i a l'orientació de l'alumnat per tal de potenciar el seu creixement personal de manera que els sigui més fàcil la seva integració social. Així mateix, l'acció tutorial ha de contribuir al desenvolupament d'una dinàmica positiva en el grup classe i a la implicació de l'alumnat i de les seves famílies en la dinàmica del centre, el centre ha de disposar d'un **Pla d'Acció Tutorial** (PAD). Per tal d'afavorir el procés de formació integral de l'alumnat en l'acció tutorial cal considerar els aspectes següents:

- Desenvolupament personal: autoconeixement, educació emocional, hàbits saludables i conductes de risc.

- Orientació escolar: procés d'aprenentatge, avaluació i autoavaluació, canvis d'etapes.
- Cooperació i convivència: habilitats socials, participació i gestió de conflictes.

La funció tutorial comporta intervenir en tres àmbits :

- L'alumnat : vetllant pel progrés individual de cadascun i fomentant la interacció social del grup.
- Els altres mestres: facilitant el coneixement dels alumnes, individualment i com a grup, i afavorint la coordinació entre ells.
- Les famílies: intercanviant informació i afavorint la participació per establir un clima de confiança.

## 4.2. Estructura organitzativa i de gestió

---

L'objectiu de l'estructura organitzativa de la nostra escola és la de buscar la participació i el compromís de tots els/les membres de la comunitat educativa i definir les seves funcions. L'Equip Directiu del centre ha de promoure totes les actuacions que calgui per aconseguir un lideratge distribuït, amb la participació dels òrgans individuals i col·legiats de govern i de coordinació, i facilitar la participació de tots els membres de la comunitat escolar. El Projecte de Direcció n'articularà el procediment. Per tal d'aconseguir una atenció personalitzada i directa a les famílies, quedarà establert l'horari de visites dels tutors/es, les reunions de pares i mares d'inici de curs, les activitats conjuntes i les activitats complementàries a la PGA de cada curs. Igualment i per facilitar una atenció personalitzada i immediata a les famílies que així ho necessitin l'Equip Directiu, tindrà establert un horari d'atenció a les famílies en franges de matí i també de tarda. L'Equip Directiu es reunirà periòdicament amb la Junta de l'AMPA.

### 4.2.1. Criteris que defineixen l'estructura organitzativa

---

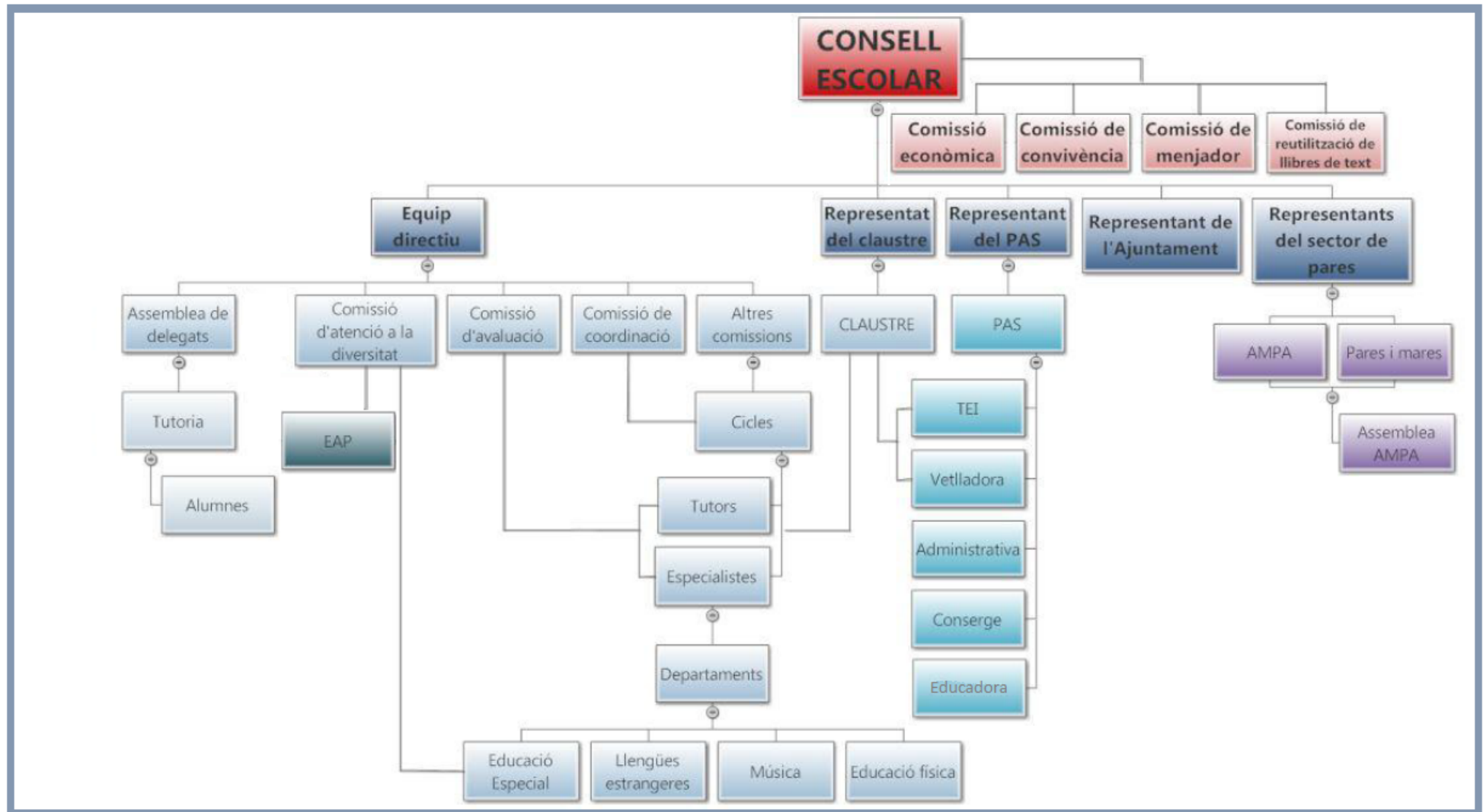
L'estructura d'organització i de gestió permet i facilita:

- L'autonomia de gestió organitzativa i de coordinació de l'equip docent de l'escola i la definició dels seus objectius lligats al PEC, al PdD i a la PGA.

- L'assoliment dels objectius pedagògics dels ensenyaments que s'hi imparteixen i la seva adequació a les necessitats de l'entorn i context sociocultural.
- La participació de la comunitat educativa en la direcció i gestió del centre i l'exercici dels drets i deures dels membres que la componen.
- La millora del processos d'ensenyament i aprenentatge i d'avaluació de l'alumnat.
- La investigació i innovació educatives i la formació del personal docent.

Els òrgans de govern i els de coordinació, les comissions i els tutors i els mestres especialistes, en tant que òrgans de gestió, dirigeixen la seva actuació a l'assoliment de les finalitats esmentades anteriorment. Aquesta estructura ve donada pel marc normatiu vigent i està especificada a les NOFC.

## 4.2.2. Organigrama



### 4.2.3. Òrgans de govern

---

**Òrgans unipersonals:** Són òrgans unipersonals de govern el director/a, el o la cap d'estudis i el secretari o secretària. Les seves funcions estan concretades a l'article 142 de la LEC , a l'article 31/32/33 del decret d'autonomia i al capítols corresponents del Decret de direcció i es concreten a les NOFC.

#### Òrgans col·legiats:

##### El Consell escolar

La composició i les funcions del consell escolar es troben a l'article 148 de la LEC , estan explicitades als articles 27 i 45 del decret d'autonomia i el decret de direcció i les concreten les NOFC. Al nostre centre el consell Escolar està format per l'equip directiu, 6 representants del sector mestres, 6 representants del sector pares (1 dels quals és representant de l'AMPA), 1 representant del sector PAS (personal d'administració i serveis), 1 representant del sector PAE (personal d'atenció educativa) i 1 representant de l'Ajuntament de Santa Coloma de Gramenet.

##### L'equip directiu

L'equip directiu és l'òrgan col·legiat executiu de govern dels centres públics i a la nostra escola el formen el director o directora, el secretari o secretària, el cap o la cap d'estudi. Les seves funcions es concreten a les NOFC.

##### El claustre

El claustre del professorat és l'òrgan de participació del professorat en la coordinació de les activitats educatives i del conjunt dels aspectes educatius del centre. És integrat per tot el professorat, la TEI i l'Auxiliar d'Educació Especial i el presideix el director o directora del centre.

### 4.2.4. Òrgans de coordinació

---

#### Òrgans unipersonals

Les NOFC concretaran les funcions de cadascun dels coordinadors del nostre centre que són els següents:

- 1 coordinador/a per cada cicle (Educació Infantil, Cicle Inicial, Cicle Mitjà i Cicle

Superior).

- 1 coordinador/a TAC
- 1 coordinador/a de Riscos Laborals
- 1 coordinador/a LIC

### Òrgans col·legiats

Els equips de cicle estan formats per tots els i les mestres del cicle. Les seves funcions es concreten a les NOFC.

#### 4.2.5. Les comissions

---

##### Comissions del Consell Escolar

S'encarreguen d'estudiar, informar i elevar propostes al consell escolar sobre els aspectes del seu àmbit que se'ls sol·licitin o considerin convenient d'aportar. Les seves funcions queden especificades a les NOFC. A la nostra escola en tenim quatre:

- Comissió econòmica
- Comissió de convivència
- Comissió de menjador
- Comissió de reutilització de llibres de text

##### Comissions d'avaluació

S'encarreguen d'analitzar col·lectivament els processos i els resultats dels aprenentatges de cada alumne, efectuar propostes d'adequació i reforç i decidir la retenció o promoció dels alumnes en finalitzar el cicle. Hi participa l'equip de mestres del cicle, presidit pel Cap d'estudis i es convoquen cada trimestre segons calendari marcat a la PGA. El seu funcionament queda recollit a les NOFC.

##### Comissió d'Atenció a la Diversitat

Són comissions que tenen per objectiu coordinar amb l'EAP de la nostra zona i amb els Serveis Socials de Santa Coloma de Gramenet, aquelles actuacions que ajudin a aconseguir una millora dels resultats educatius i de la cohesió social de la nostra escola. Les seves funcions estan especificades al Projecte d'Atenció a la Diversitat.

## Altres comissions

Quan el PdD ho especifiqui es podran constituir comissions pròpies en funció de necessitats o problemes concrets que en un moment determinat poden sorgir en el centre, o per tractar aquells temes que no formen part de les tasques habituals dels equips. Caldrà especificar les seves funcions a la PGA.

### 4.2.6. Mestres tutors/es i especialistes

---

Els mestres tutors tenen recollides les seves funcions a les NOFC. Els mestres especialistes seran d'Educació Física, de Llengües Estrangeres, de Música i d'Educació Especial. També tenen recollides les seves funcions a les NOFC.

### 4.2.7. Participació de la comunitat educativa

---

#### Àmbits de participació

Mestres: al Claustre

Mestres, pares i mares, Ajuntament i Personal d'Administració i Serveis: al Consell Escolar del Centre i a les Comissions que se'n derivin.

Alumnes: a l'Assemblea de Delegats

Pares i mares: a l'AMPA

AMPA: reunions periòdiques amb l'Equip Directiu

Mecanismes i òrgans de participació

#### Claustre

Possibilita la participació de tots els mestres, TEI i auxiliar d'Educació especial. Les NOFC regularan el seu funcionament.

#### Consell Escolar

Permet la participació de tota la comunitat escolar. Les NOFC regularan el seu funcionament.

#### Assemblea d'alumnes

Formada per tots els delegats o delegades dels nivells de P4 i P5 d'Educació Infantil i de tots els cursos d'Educació Primària, fomenta la participació de l'alumnat. Les NOFC



regularan el seu funcionament.

## AMPA

Per garantir la participació dels pares i mares dels alumnes es potenciarà l'AMPA mitjançant un conveni de participació i d'ús del centre escolar en horari no lectiu.

## Delegats/des de classe

Format per dos pares, mares o tutors legals de l'alumnat de cada classe. Les NOFC regularan el seu funcionament.

### 4.2.8. Promoció de la convivència

---

D'acord amb la Resolució ENS/585/2017, de 17 de març, per la qual s'estableix l'elaboració i la implementació del Projecte de convivència en els centres educatius dins el marc del Projecte educatiu de centre, el Projecte de convivència ha de reflectir les accions que el centre educatiu desenvolupi per capacitar tots els alumnes i la resta de la comunitat escolar per a la convivència i la gestió positiva dels conflictes.

Les accions que l'escola es proposa al Projecte de convivència són abordades des de tres nivells diferents: **valors i actituds, resolució de conflictes i el marc organitzatiu**. Així mateix, aquestes accions han d'anar adreçades a la millora de la convivència en **tres àmbits diferents, aula, centre i entorn**, en el benentès que la permeabilitat entre aquests tres àmbits d'intervenció afavoreix la transferència d'aprenentatges, valors, actituds i hàbits relacionals.

Els objectius que caldrà assolir amb la implementació del Projecte de convivència són:

- Assegurar i garantir la participació, la implicació i el compromís de tota la comunitat escolar.
- Ajudar cada alumne a relacionar-se amb si mateix, amb els altres i amb el món.
- Potenciar l'equitat i el respecte a la diversitat de l'alumnat en un marc de valors compartits.
- Fomentar la mediació escolar i la cultura del diàleg com a eina bàsica en la gestió del conflicte.
- Fomentar una cultura de la pau i la no-violència, juntament amb els valors que fan possible preservar i enriquir la vida de totes les persones.

#### 4.2.9. Elaboració i actualització dels documents de gestió

---

L'Equip Directiu formularà la proposta inicial de tots els documents de gestió de l'escola establerts a la normativa vigent. També serà l'Equip Directiu qui farà les modificacions i adaptacions corresponents d'aquests documents i n'impulsarà l'elaboració tot garantint la participació de la comunitat escolar. El Claustre intervindrà en l'elaboració i aprovació d'aquests documents i de les seves actualitzacions. El director/a aprovarà definitivament els documents de gestió del centre, havent informat i escoltat el Consell Escolar.

#### 4.3. Serveis escolars

---

##### 4.3.1. Menjador

---

A la nostra escola comptem amb cuina pròpia i un servei de monitoratge responsable gestionat per una empresa externa. El funcionament de l'Espai de Migdia és responsabilitat de la direcció de l'escola. La Comissió de Menjador, que depèn del Consell Escolar, es reuneix periòdicament per tal de fer un seguiment del servei. Hi ha un compte de correu electrònic a disposició de tots els usuaris per atendre dubtes i suggeriments. La quota i les modalitats d'ús del servei, compleixen la normativa del Departament d'Ensenyament: tant pels alumnes fixes o fixes discontinus (alumnes que es queden fins a tres dies a la setmana) com pels esporàdics. Les informacions i el funcionament d'aquest servei es poden trobar amb detall a la nostra web.

##### 4.3.2. Servei d'acollida

---

A la nostra escola comptem amb servei d'acollida de matí i de tarda amb l'objectiu, d'una banda d'afavorir la conciliació laboral i familiar, i de l'altre forma part de les actuacions en el supòsit de retard en la recollida de l'alumnat. El Servei d'acollida és responsabilitat de la direcció de l'escola i el seu funcionament està especificat a les NOFC.

##### 4.3.3. Activitats extraescolars

---

L'escola cedeix l'organització de les activitats extraescolars en horari no lectiu a l'AMPA, aquesta organització ha d'estar regulada prescriptivament per un conveni que especifiqui l'ús social del centre educatiu. En el cas que l'AMPA no gestioni les activitats extraescolars

l'escola vetllarà per a la seva organització amb l'objectiu de mantenir una oferta de caire esportiu, artístic i de suport per a l'alumnat del centre.

### 4.3.3. Casal d'estiu

---

El Casal d'estiu l'organitza l'Ajuntament de Santa Coloma de Gramenet i el seu funcionament forma part de la programació educativa de la Regidoria d'educació.

### 4.4. Projecte lingüístic

---

El nostre Projecte Lingüístic contempla la llengua catalana com a eix vertebrador d'un projecte plurilingüe (català/castellà/anglès) en el qual considerem que quan més gran sigui el coneixement d'una llengua, més incideix en la millora de totes les altres si es planifiquen adequadament. Definim el català com a llengua vehicular de l'escola en horari lectiu i extraescolar, el castellà com llengua de relació en un entorn pròxim i l'anglès com a llengua de relació dins d'un context de comunicació global.

## 5. AVALUACIÓ DEL PEC

---

### 5.1. Mecanismes i criteris d'avaluació

---

El conjunt d'actuacions d'avaluació ha de proporcionar un coneixement aprofundit i interrelacionat de la realitat educativa, útil per a la presa de decisions que contribueixi a la millora de la gestió del centre i de la gestió del currículum, posant una atenció especial en la millora dels resultats d'aprenentatge de l'alumnat i a la cohesió social de la comunitat. Aquesta avaluació ha de contribuir a obtenir una visió global del funcionament i dels resultats que aconsegueix el centre, identificant les bones pràctiques i els aspectes susceptibles de millora. A nivell organitzatiu, portem a terme l'avaluació interna amb les valoracions dels apartats de la PGA referents a aquests aspectes. Aquestes valoracions queden recollides a les respectives Memòries Anuals. Les propostes de millora que se'n deriven formen part de la PGA del curs següent.

## 5.2. Indicadors de progrés del PEC

---

Els indicadors de progrés del Projecte Educatiu de Centre es classifiquen en funció dels diferents àmbits a avaluar. Anualment, en cada un dels òrgans competents s'analitzen els resultats d'aquests indicadors de progrés i es programaran les actuacions dels següents cursos en funció dels mateixos.

### 5.2.1. De context

---

- Índex de famílies associades a l'AMPA
- Índex de famílies que participen en les activitats extraescolars, acollida, menjador, casals,...
- Índex d'alumnes amb necessitats educatives amb suport educatiu
- Índex d'alumnes de nova incorporació al sistema educatiu
- Índex d'alumnes de nacionalitat estrangera
- Índex de procedència de l'alumnat
- Índex de famílies catalanoparlants
- Índex de famílies castellanoparlants
- Índex d'alumnat que sol·licita el centre com a primera opció a P3
- Índex d'alumnes que sol·licita el centre com a d'altre opció diferent a primera a P3

### 5.2.2. De resultats

---

- Índex dels alumnes que superen les àrees instrumentals a final de cicle
- Índex dels alumnes que superen les proves de competències bàsiques de l'avaluació diagnòstica a 3r de l'educació primària i les Proves de Competències de 6è de l'educació primària
- Índex dels alumnes que superen les proves internes de final de cicle de l'educació Infantil i de 2n i 4t de l'educació primària

### 5.2.3. De processos

---

#### Processos d'aula

- Índex de les diferents activitats lectives (atenció a la diversitat, desdoblaments, agrupaments, tallers, ...)
- Índex d'entrevistes amb les famílies

#### Processos de centre

- Nombre de reunions de coordinació, claustre, comissions, formació,... per a la planificació i lideratge
- Grau d'eficàcia amb que els diferents responsables de direcció, coordinació, tutoria i especialitat fan les seves activitats i assolixen els seus objectius.
- Índex de participació de les famílies en hores lectives al centre amb l'alumnat.

### 5.2.6. De recursos

---

- Ràtio alumnes/grup
- Ràtio alumnes/mestre
- Hores de personal socioeducatiu: vetlladors/es
- Ràtio alumnes/ professor
- Nombre d'auxiliars tècnics de l'Ajuntament al centre educatiu

## 6. ACTUALITZACIÓ, APROVACIÓ I DIFUSIÓ DEL PEC

---

El PEC es revisarà com a màxim cada cinc anys. Aquesta revisió es farà a partir de la Memòria Anual (MAC) dels deu cursos esmentats, amb els indicadors de progrés de la PGA, del PdD i del propi PEC. L'equip directiu elaborarà la proposta inicial d'actualització, formulada a partir de les propostes recollides del Claustre i/o Consell Escolar. El director/a aprovarà l'actualització del PEC havent informat i escoltat el Claustre i el Consell Escolar de centre. El títol I, capítol 4 de les NOFC concreta l'aprovació, la revisió i l'actualització del PEC. Aquest PEC estarà a l'abast de comunitat educativa a la nostra Web oficial del centre.

## Diligència d'aprovació havent escoltat el Claustre i el Consell Escolar

Alba Cáliz Sillero, com a secretària de l'Escola Jaume Salvatella,

### CERTIFICO

que aquest Projecte Educatiu de Centre ha estat aprovat havent informat i escoltat el Claustre (25 de juny de 2018) i el Consell Escolar (27 de juny de 2018) de l'Escola. I així ho faig constar

Alba Cáliz Sillero

Secretària

Segell del centre

Joan Garcia Cabrera

Vist-i-plau

Director