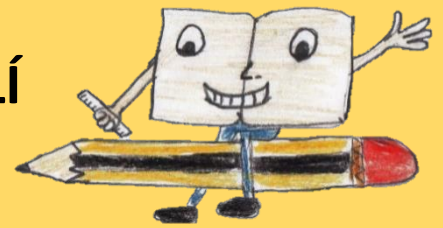


**ESCOLA SALVADOR VINYALS I GALÍ**

Terrassa



# **PROJECTE EDUCATIU DE CENTRE**

Revisió juny 2021

## ÍNDEX

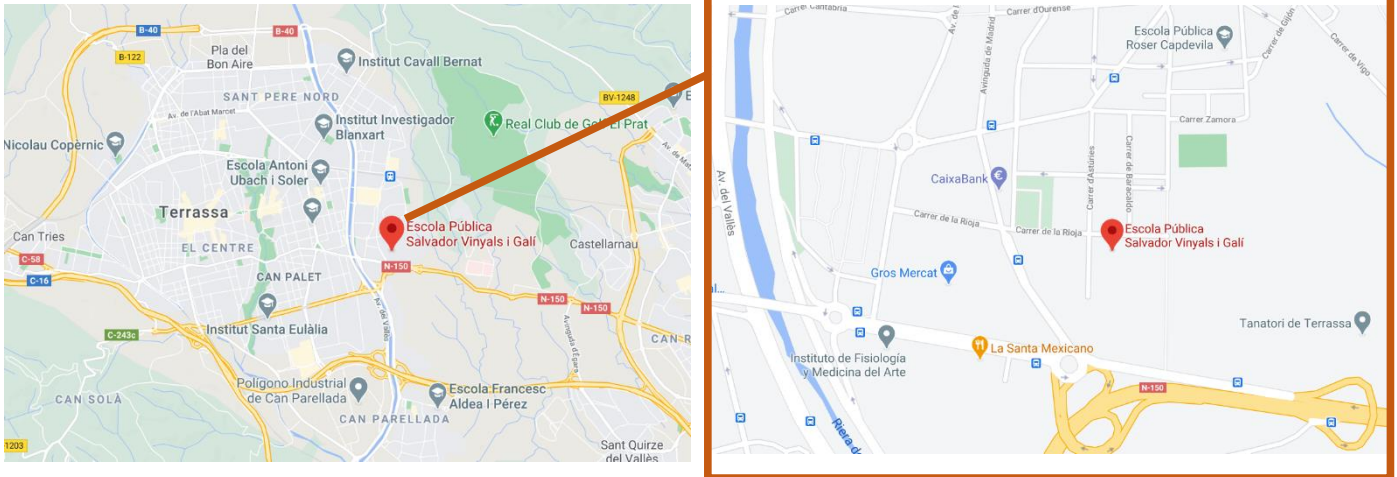
1.	Anàlisi del context del centre	
1.1.	Situació.....	3
1.2.	Característiques.....	3
2.	Trets d'identitat	
2.1.	Principis rectors del sistema educatiu.....	5
2.2.	Caràcter propi.....	6
2.3.	Missió, visió i valors.....	7
3.	Plantejament educatiu	
3.1.	Prioritats i objectius educatius.....	9
3.2.	Projecte lingüístic.....	9
3.3.	Activitats i projectes específics i singulars.....	9
4.	El currículum	
4.1.	Criteris d'organització pedagògica: metodològics, organitzatius i d'avaluació. ....	13
4.2.	L'avaluació i promoció. ....	16
5.	L'organització	
5.1.	Criteris que defineixen l'estructura organitzativa.....	18
5.2.	Organigrama.....	18
5.3.	Lideratge i equips de treball.....	20
6.	La Inclusió: “una escola per a tothom, un projecte per a cadascú”	
6.1.	Principis d'inclusió: una escola per a tothom.....	22
6.2.	Comissió d'atenció a la diversitat. ....	23
6.3.	Mesures i suports educatius.....	23
6.4.	L'acollida.....	26

6.5. Pla Educatiu d'entorn.....	26
7. La convivència. Valors i objectius per l'aprenentatge de la convivència.	
7.1. Projecte de convivència. ....	27
7.2. Normes d'organització i funcionament de centre (NOFC) .....	28
8. Orientació i tutoria	
8.1. Objectius de l'orientació i seguiment de l'alumnat.....	29
8.2. Pla d'acció tutorial.....	29
8.3. Corresponsabilitat de l'alumne i la família en el centre de tots els processos educatius.....	30
9. L'avaluació interna	
9.1. Indicadors de progrés.....	32
10. La projecció externa i l'atenció a l'usuari	
10.1. Principis de servei i atenció al públic.....	35
11. Aprovació i revisió del PEC.....	38
 Annexos	
Annex 1. Objectius mínim d'educació infantil i d'educació primària (nivell).....	40
Annex 2. Criteris d'avaluació.....	88
Annex 3. Avaluació d'educació infantil i primària.....	121
Annex 4. Criteris d'avaluació i de promoció i superació de cicle.....	123

# 1. ANÀLISI DEL CONTEXT DEL CENTRE

## 1.1. Situació

L'escola Salvador Vinyals i Galí és una escola pública d'una línia que depèn de la Generalitat de Catalunya. Es troba ubicada al terme municipal de Terrassa, al districte 2, entre el barri de Vilardell i Torressana, situats al sud-oest de la ciutat.

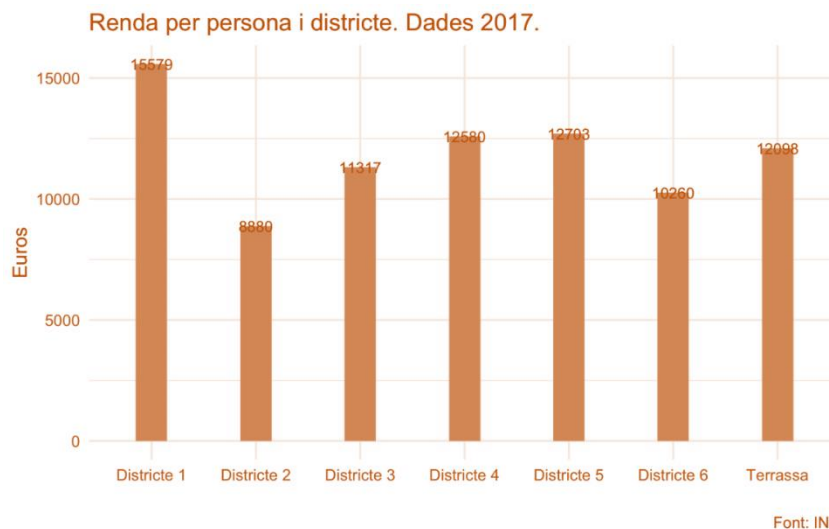


## 1.2. Característiques

La construcció de l'escola va ser anterior a la creació del polígon Vilardell. L'activitat escolar es va iniciar el setembre de 1974, curs en que van estar-hi escolaritzats 180 alumnes provinents del col·legi Montserrat, mentre en feien la reconstrucció. Com que el centre està molt a la vora del cementiri de la ciutat, entre els anys 1975 i 1980 l'escola estava envoltada d'un polígon d'habitatges totalment buit, ja que ningú volia comprar un pis al costat del cementiri. El mes de març de 1980, després de ser les cases ocupades i desallotjades per la policia, es va ocupar definitivament el polígon i l'escola va passar a tenir 300 nous alumnes per escolaritzar.

L'any 1984 el centre va ser considerat "d'acció especial", fet que va suposar rebre més dotació de mitjans i recursos i es va crear una aula taller que va afavorir la integració de l'alumnat amb tendència a abandonar els estudis abans d'hora. Després d'uns anys de davallada en la matrícula, a causa de la baixa natalitat, es va estabilitzar a 175 alumnes, fet que va permetre convertir els espais de l'edifici que eren aules de tutoria en espais educatius específics d'informàtica, anglès, música, educació especial, psicomotricitat, religió...

Actualment l'alumnat procedeix dels barris del districte 2, Vilardell, Torressana i Montserrat, i una minoria d'alumnat procedeix del barri de Ca n'Anglada. La majoria de famílies de l'escola tenen una situació socioeconòmica i sociocultural complicada ja que hi ha poca estabilitat i seguretat econòmiques, alumnat amb absentisme i amb poques expectatives de continuació a secundària... fets que condicionen la realitat de l'escola, la motivació de l'alumnat i determinen les possibilitats familiars d'adquisició de llibres i material escolar. Tal com mostra el gràfic, el districte 2 és el districte amb la renda per persona més baixa de tota la ciutat:



L'escola està considerada Centre de Màxima Complexitat, una catalogació que fa el Departament d'Educació mitjançant les dades de les famílies de l'escola. L'alumnat de l'escola està format per un 56'28% de cultura gitana, un 32'16% d'origen o família marroquí, un 4% d'origen o família senegalès, un 4% de famílies autòctones i un 3,5% d'origen o família de països de Sud Amèrica.

Els grups estan formats, en general, per entre 20 i 25 alumnes i hi ha un claustre de 20 mestres que permet atendre la diversitat amb una atenció individualitzada donant resposta a les necessitats educatives.

La comunicació i informació amb les famílies s'adapta tant com és possible a la realitat d'aquestes, facilitant tot el que es pot als mitjans i suports que s'utilitzen. La llengua bàsica de comunicació de les famílies és el castellà i des de l'escola, amb les famílies, s'utilitzen el català i el castellà.

## 2. TRETOS D'IDENTITAT

### 2.1. Principis rectors del sistema educatiu

Principis rectors generals del sistema educatiu recollits a l'article 2 de la Llei d'Educació de Catalunya, Llei 12/2009, del 10 de juliol, d'Educació:

- a) El respecte dels drets i els deures que deriven de la Constitució, l'Estatut i la resta de legislació vigent.
- b) La transmissió i la consolidació dels valors propis d'una societat democràtica: la llibertat personal, la responsabilitat, la solidaritat, el respecte i la igualtat.
- c) La universalitat i l'equitat com a garantia d'igualtat d'oportunitats i la integració de tots els col·lectius, basada en la coresponsabilitat de tots els centres sostinguts amb fons públics.
- d) El respecte de la llibertat d'ensenyament, la llibertat de creació de centres, la llibertat d'elecció entre centres públics o centres altres que els creats pels poders públics, la llibertat de càtedra del professorat i la llibertat de consciència dels alumnes.
- e) El pluralisme.
- f) La inclusió escolar i la cohesió social.
- g) La qualitat de l'educació, que possibilita l'assoliment de les competències bàsiques i la consecució de l'excel·lència, en un context d'equitat.
- h) El conreu del coneixement de Catalunya i l'arrelament dels alumnes al país, i el respecte a la convivència.
- i) El respecte i el coneixement del propi cos.
- j) El foment de la pau i el respecte dels drets humans.
- k) El respecte i la preservació del medi ambient i el gaudi respectuós i responsable dels recursos naturals i del paisatge.
- l) El foment de l'emprenedoria.
- m) La coeducació i el foment de la igualtat real i efectiva entre dones i homes.
- n) L'afavoriment de l'educació més enllà de l'escola.
- o) L'educació al llarg de la vida.
- p) El respecte del dret de mares i pares perquè llurs fills rebin la formació religiosa i moral que vagi d'acord amb llurs conviccions.
- q) L'exclusió de qualsevol mena de proselitisme o adoctrinament.

## 2.2. Caràcter propi

- a) *Escola catalana*. Emprem el català com a llengua pròpia i vehicular d'ensenyament i aprenentatge.
- b) *Escola aconfessional i pluralista*. Respectem les diferents maneres de pensar i l'escola és oberta a tothom. Eduquem per a la llibertat, la responsabilitat i per l'adquisició d'hàbits i conductes que fan dels seus membres persones socials dignes de la comunitat on viuen.
- c) *Escola coeducadora i no sexista*. Eduquem per la convivència i respecte als altres basant-se en la coeducació, sense cap mena de discriminació per raó de gènere.
- d) *Escola solidària i tolerant*. Eduquem per la justícia, la solidaritat i la no discriminació.
- e) *Educació integral*. Som una escola que descobreix en el treball, les aptituds de cadascú, aprenent a desenvolupar totes les capacitats personals i a respectar les dels altres, fomentant l'autoestima i realçant l'aspecte formatiu de la persona. La comunitat educativa estimula i potencia el desenvolupament integral de l'alumnat, tenint en compte les característiques personals que fan únic/a a cada alumne/a.
- f) *Educació socialitzadora*. Eduquem en les estratègies per resoldre les dificultats i per conscienciar dels drets i deures que comporta la vida en societat, fugint de l'estricta competitivitat. Cerquem fórmules diverses d'actuació, que si bé inclouen la competició ho fan de manera no prioritzada i sempre vetllant perquè es donin les adequades condicions de respecte entre els companys i companyes. Eduquem per ser competents.
- g) *Escola dialogant*. Afavorim el diàleg, mantenint una relació real i efectiva entre famílies, mestres, alumnes i altres professionals implicats dins la comunitat escolar, per mitjà dels representants elegits per cada un d'aquests estaments.
- h) *Ensenyament personalitzat i de qualitat*. Com a escola aspirem a un ensenyament de qualitat i personalitzat, que ensenya a aprendre, a consultar i a adaptar-se a la constant evolució social (aprenentatge significatiu).
- i) *Ensenyament actiu i innovador*. Escola basada en el coneixement, el descobriment, l'aprendre a aprendre, l'experimentació i la reflexió per fomentar l'aprenentatge significatiu i funcional.
- a) *Alumnat digitalment competent*. L'escola potencia que l'alumnat sigui digitalment competent i protagonista del seu aprenentatge per assolir l'èxit educatiu a través de l'ús

de les noves tecnologies a l'aula fent-ne ús diàriament i en diferents situacions i contextos.

- b) *Escola oberta a la participació.* Valorem com a fonamental la participació de l'alumnat en totes les tasques d'aprenentatges i en les diferents activitats, i que fomenta el treball individual i en equip. Facilem que el professorat, famílies, treballadors no docents i alumnes participin en la gestió i activitats diverses del centre, segons la legislació vigent.
- c) *Escola democràtica.* Volem que l'escola sigui un reflex de la societat actual estimulant els valors d'una societat democràtica i potenciant la formació d'hàbits ètics i cívics. La comunitat educativa pot donar la seva opinió personal, sense adoctrinar.
- d) *Escola respectuosa amb l'entorn i compromesa amb el medi ambient.* Es treballa perquè tant alumnat com famílies coneguin i actuïn d'acord amb els principis per la sostenibilitat: gestió de residus, mobilitat, gestió de recursos...
- e) *Visió crítica.* Escola que vol aconseguir que es valorin els fets amb visió crítica, fomentant l'observació, la investigació, l'anàlisi, la síntesi, l'autoavaluació i l'aprendre del propi error.

### **2.3. Missió, visió i valors**

#### **Missió**

Som una escola pública, catalana i compromesa i oberta amb el nostre entorn. Entenem l'educació des d'una vessant comunitària, per tant promovem la participació de les famílies per tal que es responsabilitzin de l'educació dels seus fills i col·laborin en la dinàmica de l'escola. Treballant des de la coeducació i la multiculturalitat, volem promoure el desenvolupament personal de l'alumnat per tal que esdevinguin ciutadans respectuosos, responsables i amb esperit crític.

Treballem per a l'assoliment, per part de l'alumnat, dels objectius establerts per cada cicle i etapa i les competències bàsiques, per tal de potenciar una educació equitativa proporcionant la igualtat d'oportunitats i el desenvolupament integral afectiu, social, físic i intel·lectual.

Tenim un entorn de treball participatiu que facilita la col·laboració de tots els membres de la comunitat educativa en el funcionament del centre.



## Visió

Volem aconseguir l'educació inclusiva en tots els aspectes (cultural, ritmes d'aprenentatge, realitats personals i contextuals...). Un centre on l'ús del català sigui un fet dins la comunitat educativa per assegurar la igualtat d'oportunitats educatives i laborals de l'alumnat..

Dinamitzar la participació de les famílies, la seva implicació dins la dinàmica de l'escola i el seu compromís en l'assistència dels seus fills i filles al centre.

Que l'alumnat assoleixi les competències bàsiques i hi hagi una millora dels resultats educatius.

Un centre que sigui un espai de convivència i que acompanyi perquè l'alumnat esdevingui autònom, crític i compromès. Que els i les alumnes siguin persones respectuoses, tolerants, responsables amb l'entorn i amb els altres, participin de forma activa a la societat i siguin capaços d'afrontar i resoldre els reptes amb què es trobin.

Una escola amb professionals motivats i un equip coordinat, cohesionat i amb capacitat de resposta davant dels nous reptes socials i formatius.

## Valors

- Compromís en l'escolaritat i l'assistència a l'escola per garantir la igualtat d'oportunitats de l'alumnat.
- Claustre implicat en el procés d'aprenentatge i l'èxit educatiu de tot l'alumnat tenint en compte la realitat individual i les necessitats reals de cada infant.
- Concepte positiu d'un mateix, autoestima, autoregulació i confiança en les pròpies capacitats.
- Convivència i tolerància entre l'alumnat respectant l'entorn i la diversitat, valorant-la com a enriquiment. A l'escola es potencia el respecte mutu entre professorat, l'alumnat i les famílies per afavorir el vincle i un clima de convivència adequat.
- Responsabilitat, implicació i compromís amb la cultura i llengua catalana.
- Promoure la cultura de l'esforç i del treball ben fet.

### **3. PLANTEJAMENT EDUCATIU**

#### **3.1. Prioritats i objectius educatius**

Com a escola pública el nostre objectiu prioritari és el d'oferir una educació integral que ajudi els nostres infants a esdevenir persones autònomes, crítiques i compromeses, que puguin participar de forma activa en el seu entorn i en la societat en general.

Aquest objectiu d'educació integral es concreta en:

1. Potenciar i afavorir l'aprenentatge significatiu.
2. Potenciar les noves tecnologies.
3. Avançar en el treball cooperatiu.
4. Potenciar el coneixement i respecte de l'entorn més proper.
5. Donar el seguiment curricular a cada alumne en funció de les seves necessitats.
6. Treballar d'acord amb uns hàbits i normes que portin l'alumne cap a l'autonomia personal.
7. Afavorir l'ús d'estratègies que permetin a l'alumne assolir el grau de seguretat afectiva i emocional que correspon al seu nivell maduratiu.
8. Fomentar en l'alumne una actitud curiosa, crítica i investigadora
9. Potenciar la utilització de diferents llenguatges de comunicació: oral, escrit, corporal, musical, visual, artístic, matemàtic

#### **3.2. Projecte lingüístic**

El centre disposa del projecte lingüístic on s'especifica el tractament, ús i procés d'ensenyament-aprenentatge de les diferents llengües.

#### **3.3. Activitats i projectes específics i singulars**

Per tal d'assolir els objectius que permeten oferir una educació integral a l'alumnat, al centre es porten a terme diferents activitats i projectes que s'adapten a les característiques de l'alumnat, donen resposta a les necessitats i singularitats de la comunitat educativa i permeten una millora dels resultats educatius, la cohesió social, la reducció de l'absentisme i la gestió eficient dels recursos del centre.

### **Projecte Escolta'm**

Tutories en grup reduït (tutor/a i 3 alumnes) amb l'objectiu de tenir un espai per expressar-se i crear vincles afectius positius al grup. A través d'aquest espai de comunicació l'alumnat pot tenir un espai per treballar estratègies com la resiliència per millorar la convivència a l'aula i al centre educatiu i millorar els aprenentatges de l'alumnat.

### **Mediadors de pati**

L'alumnat de 6è intenta resoldre i fer mediació en conflictes petits que puguin sorgir durant les estones de pati junt amb l'acompanyament dels mestres. Amb aquestes actuacions es millora la convivència dels grups i es potencia el respecte als altres i als diferents punts de vista.

### **Reunions de delegats**

La participació en la presa de decisions és important per acompanyar als infants en la pròpia autonomia. Per tal d'anar introduint la participació social i la implicació en les decisions que afecten a un mateix i als altres cada grup (P5 a 6è) escull 2 delegats o delegades d'aula i participen en les reunions de delegats on es parla de temes que afecten a la vida escolar i es prenen decisions que després s'exposen al grup classe.

### **Realització del diagnòstic de les necessitats de tot l'alumnat per tal de buscar recursos**

L'objectiu és afavorir la igualtat d'oportunitats donant resposta a les necessitats de cada alumne/a per una escolarització adequada i inclusiva.

### **Participació de les famílies a les sortides (Infantil i Cicle inicial) i activitats que es fan a l'escola**

Per tal de potenciar el vincle entre l'escola i les famílies, aquestes són convidades a participar d'algunes de les sortides d'infantil i cicle inicial i en algunes de les activitats que es fan dins de l'escola per tal que coneguin el dia a dia i puguin ser-ne partícips(fer panellets, fer la mona...).

### **Biblioteca escolar i biblioteques d'aula**

La Biblioteca Escolar és l'espai de l'escola on es potencia el gust per la lectura, la lectura individual i compartida... A més a més, a cada aula hi ha una biblioteca amb tots els llibres de lectura que els nens i nenes llegeixen en les hores de lectura diària i en el seu temps lliure.

Hi ha llibres de tipologia i temàtiques variades per tal que tots els nens i nenes puguin conèixer i gaudir amb la diversitat lectora.

### **Revista escolar**

Elaboració de la revista de l'escola en format digital per part de l'alumnat de Cicle Mitjà i Superior per tal d'informar a la comunitat educativa de les diverses accions que es porten a terme a l'escola així com altres notícies i articles d'interès.

### **Racones de llengua catalana**

Per tal de treballar la llengua de manera autònoma i significativa, la llengua catalana es treballa a partir de racons de gramàtica, ortografia, lèxic, expressió i comprensió oral i expressió i comprensió escrita.

### **Treball d'estratègies de comprensió lectora**

Treballar diferents metodologies, estratègies i recursos per millorar la comprensió lectora de l'alumnat en totes les àrees. Es presenten textos adients a cada estratègia lectora (fer hipòtesis, visualització, fer-se preguntes, inferir, fer connexions, resumir, sintetitzar i reorganitzar la informació) i es treballen una a una amb el grau de dificultat adequat al curs.

Al final de d'educació primària l'alumnat coneix i sap utilitzar les estratègies i les aplica tant en la seva vida quotidiana com a l'escola.

### **Lectura de 30 minuts diaris**

La lectura és essencial en l'aprenentatge del llenguatge: permet reforçar el treball de lectura d'aula, apropa l'alumnat a estructures, vocabulari i conceptes nous o en reforça el seu ús i ajuda a descobrir o reforçar noves idees.

### **Apadrinament lector**

Veure com alumnes més gran saben llegir, poden fer lectures llargues i amb comprensió i ser un model lector acostia a l'alumnat més petit al gust per la lectura i a tenir referents lectors. Cada curs l'alumnat més gran de l'escola apadrina un grup d'alumnes i, mensualment, es preparen contes per llegir i explicar i activitats lligades amb aquestes lectures per fer-les amb els seus fillols i filloles.

### **Projecte Innovamat**

Amb Innovamat es potencia l'aprenentatge matemàtic a partir de l'aprenentatge competencial (comptatge, geometria, lògica, raonament...) a través d'una metodologia diversificada que permet atendre la diversitat (treball manipulatiu, plataforma digital...) treballant el coneixement i fent una pràctica sistemàtica.

Iniciat a Cicle Inicial el curs 2019- 20 s'augmentarà un curs cada any fins que arribi a 6è el curs 2023- 24.

### **Agilitat i gimnàstica ocular**

Amb l'objectiu de millorar l'eficàcia lectora (comprensió i velocitat), es porten a terme activitats d'agilitat visual per tal de millorar l'atenció, la memòria i la percepció visual; treballar d'estratègies de comprensió lectora per adquirir millor domini d'allò que es llegeix i activitats d'agilitat visual per millorar la concentració. L'activitat es fa de 1r a 5è de primària.

### **Hort escolar**

Conèixer i explorar aspectes de l'entorn utilitzant materials i eines apropiades per tal de valorar la importància de respectar i protegir el medi. Quinzenalment l'alumnat fa experimentació, observació i actuació directa a l'hort. Es fan activitats (diari de l'hort, domino, espantaocells, cal·ligrames, herbari...) per treballar els diferents aprenentatges que proporciona l'experiència de tenir cura d'un hort.

Des de P3 fins a 4t de primària.

### **Integració dels recursos TAC a l'aula, domini corporatiu i plataformes digitals educatives**

La cultura digital és present a la societat i, en conseqüència, a l'escola. Cal un treball sistematitzat i planificat dels recursos digitals per tal de millorar la competència de tractament de la informació i competència digital. Activitats amb tauletes, portàtils, ordinador d'aula, PDI... integrades en la quotidianitat de l'aula en què l'alumnat les utilitzi de manera adequada i crítica.

### **Robòtica educativa**

A través de la robòtica educativa l'alumnat pot treballar fent ús d'un nou llenguatge i un aprenentatge actiu i funcional. Construir, programar, entendre i comprendre els processos que es porten a terme perquè màquines i robots realitzin les accions desitjades desenvolupant habilitats creatives, resolutives, pensament sistemàtic i lògic.

### **Celebració de festes tradicionals**

L'escola forma part de la societat, societat que té unes festes i celebracions comunes i altres que són pròpies d'unes cultures en concret. Per tal que tot l'alumnat conegui i pugui participar de les festes i tradicions pròpies del territori on viu, comuns a tots els ciutadans del país on vivim.

## 4. EL CURRÍCULUM

Dins el marc legal de la Ley Orgánica 3/2020, de 29 de diciembre, (LOMLOE) per la qual es modifica la Ley Orgánica 2/2006, de 3 de mayo, de Educación i de la LEC (Llei 12/2009, del 10 de juliol, d'Educació), el Govern de de la Generalitat de Catalunya estableix l'ordenació dels ensenyaments corresponents a educació infantil i educació primària:

**Decret 181/2008**, de 9 de setembre, pel qual s'estableix l'ordenació dels ensenyaments del segon cicle de l'educació infantil.

**Decret 119/2015**, de 23 de juny, pel qual s'estableix l'ordenació dels ensenyaments d'educació primària.

El currículum es concreta a nivell de centre: s'estableixen per a cada cicle els continguts i criteris d'avaluació que l'escola distribueix i seqüència al llarg del cicle. Es concreta en unitats de programació i/o projectes de treball interdisciplinaris.

### 4.1. Criteris d'organització pedagògica: metodològics, organitzatius i d'avaluació.

#### Criteris metodològics

El currículum proporciona un enfocament competencial, especialment en la conceptualització de les competències bàsiques. *Els continguts de les àrees com a element fonamental per a l'assoliment de les competències s'organitzen en un enfocament integral, multifuncional i transferible de coneixements, destreses i actituds que tots els individus necessiten per al seu desenvolupament personal, la seva realització i inclusió* (Decret 119/2015, de 23 de juny).

L'aprenentatge competencial permet a l'alumnat adquirir les habilitats, destreses i actituds per ser persones autònomes, crítiques, amb eines per enfrontar-se a diversitat de situacions i amb capacitat de resolució de problemes i per desenvolupar projectes individuals i col·lectius.

A l'escola cal crear contextos d'aprenentatge en que hi hagi múltiples maneres de presentar la informació, de formes d'acció i representació, de comprometre's, fent ús de les tecnologies de la informació i la comunicació per personalitzar els aprenentatges i suports.

#### Integració de coneixements

El currículum de l'escola parteix de l'aprenentatge competencial i s'organitza en àmbits que agrupen les àrees de coneixement. A cada àmbit s'hi agrupen les competències bàsiques pròpies

en dimensions, competències que l'alumnat ha d'assolir per tal de tenir els recursos i poder resoldre situacions i problemes de la vida quotidiana. Els processos d'ensenyament-aprenentatge estan personalitzats i tenen en compte la diversitat de l'alumnat de l'escola.

Els objectius i continguts mínims de cada àrea, agrupats en dimensions, estan seqüenciats al llarg de tots els nivells i cicles<sup>1</sup>.

### **Funcionalitat dels aprenentatges**

- L'experimentació, treball de camp i manipulació.
- Continguts relacionats amb situacions reals i problemàtiques quotidianes. Transversalitat dels continguts per facilitar connexions i inferències.
- Treball de situacions i notícies reals i properes a l'alumnat que despertin interès i motivació.
- El sentit que té per al centre el treball de les festes i les sortides.
- Treball de notícies reals i properes a l'alumnat.

### **Autonomia personal**

- L'alumnat sap gestionar el treball en grup de forma cooperativa.
- L'alumnat sap posar en pràctica estratègies d'autoregulació.
- L'alumnat pren decisions sobre el seu procés d'aprenentatge.
- L'alumna sap fer ús de les tecnologies de la informació i la comunicació de manera crítica.

### **Criteris organitzatius**

*El currículum exigeix una gestió de l'aula que plantegi barreres, amb l'ús de metodologies i estratègies que facilitin la participació i l'aprenentatge de tot l'alumnat. Cal compartir els objectius d'aprenentatge amb els alumnes utilitzant una planificació personalitzada, inclosa en activitats individuals i activitats de grup, i amb una diversificació d'estratègies metodològiques riques i variades (De l'escola inclusiva al sistema inclusiu, desembre de 2015).*

L'escola té en compte els següents criteris per a la concreció del seu projecte curricular de centre:

---

<sup>1</sup> Annex 1. Objectius mínims d'educació infantil i d'educació primària.

- Selecció dels continguts a partir dels aprenentatges claus.
- Priorització dels continguts per importància. Ordenació i seqüenciació.
- Transferència dels coneixement.
- Transdisciplinarietat.
- Integració.
- Problematització.
- Relació dels continguts amb les competències bàsiques, els àmbits i les dimensions.
- Línia d'escola regulada anualment per l'ACDE (Acords de Corresponsabilitat )

En funció de la concreció del Projecte Curricular de Centre i del Pla Anual, cada curs escolar el centre pren les decisions per a:

- L'organització de les hores dedicades a cada àrea.
- La distribució dels continguts al llarg de cada cicle.
- Les mesures adequades d'atenció a la diversitat i els mecanismes per organitzar el suport a l'alumnat amb necessitats educatives.
- Els equips de cicle i comissions.

### **Criteris d'avaluació**

L'equip docent es posa d'acord amb els criteris i indicadors d'avaluació que *són enunciats que expressen el tipus i grau d'aprenentatge que s'espera que hagi obtingut l'alumnat i que han de ser referent per les diferents avaluacions* (Decret 119/2015, de 23 de juny). Aquests criteris d'avaluació es troben concretats per cada nivell<sup>2</sup> i s'hi concreta l'assoliment dels aprenentatges competencials de cadascun dels alumnes. Segons el sistema d'avaluació, els criteris d'avaluació s'especifiquen en 3 nivells de gradació que corresponen a l'Assoliment Excel·lent, l'Assoliment Notable i l'Assoliment Satisfactori; en cas que un alumne no hagi assolit el criteri es considera que No ha Assolit aquell objectiu i competència.

---

<sup>2</sup> Annex 2. Criteris d'avaluació per nivell, àmbit i dimensió. Indicador d'avaluació (en elaboració)



El centre utilitza diversitat d'instruments d'avaluació per tal d'assegurar l'atenció a la diversitat, la personalització dels aprenentatges i l'avaluació i per proporcionar informació del procés d'ensenyament- aprenentatge tant a mestres com alumnat.

- Discussions en gran i petit grup
- Rúbriques d'autoavaluació i d'avaluació entre iguals
- Preguntes i respostes orals
- Treballs individuals i en petit grup
- Exposicions a l'aula de treballs
- Problemes o investigacions
- Realització de proves
- Utilització de mitjans audiovisuals

## 4.2. L'avaluació i promoció

L'avaluació al centre s'ha establert a partir dels dos documents relatius a aquesta:

**Ordre EDU/484/2009**, de 2 de novembre, del procediment i els documents i requisits formals del procés d'avaluació del segon cicle de l'educació infantil.

**Ordre ENS/164/2016**, de 14 de juny, per la qual es determinen els procediments i els documents i requisits formals del procés d'avaluació en l'educació primària.

Els centres, d'acord amb l'article 97 de la LEC, "exerceixen l'autonomia pedagògica, a partir del marc curricular establert, i en poden concretar els objectius, les competències bàsiques, els continguts, els mètodes pedagògics i els criteris d'avaluació" (Ordre ENS/164/2016, de 14 de juny).

La visió competencial del currículum comporta tenir molt present què, com, quan i per què s'avaluarà, sempre partint de la premissa que l'objectiu principal de l'avaluació és *regular el procés d'aprenentatge i comprovar el grau d'assoliment de les competències dels àmbits, d'acord amb els ritmes i capacitats d'aprenentatge dels alumnes, tant de les competències d'àmbit com les dels àmbits transversals* (Ordre ENS/164/2016 de 14 de juny) i permetre tenir la informació i les eines necessàries per adaptar les programacions a les necessitats reals del moment i proporcionar les ajudes i el suport necessaris per assolir els objectius determinats. Basant-nos en

la proposta d'avaluació de Neus Sanmartí (2010), l'avaluació comporta recollir dades, analitzar-les prenent decisions per regular les dificultats i errors que sorgeixen durant el procés d'ensenyament- aprenentatge, sent l'**avaluació formativa** per part del professorat i **formadora** per part de l'aprenent, i valorar els resultats d'aquest procés, sent l'avaluació qualificadora i acreditativa (si es diferencien graus d'aprenentatge per orientar, classificar o seleccionar). A l'escola es tenen en compte les dues funcions bàsiques de l'avaluació:

<p style="writing-mode: vertical-rl; transform: rotate(180deg);">Funció reguladora</p>	<p>Aprendre a avaluar-se i fer-ho és imprescindible per aconseguir un aprenentatge significatiu i autònom. Per desenvolupar la capacitat d'autoregular-se, abans d'iniciar una unitat didàctica o una activitat específica és necessari que l'alumnat identifiqui els objectius perquè pugui donar sentit al que fa. S'ha d'anticipar i planificar l'acció per donar més sentit al procés que no al producte final, és a dir, potenciar l'esforç durant el procés d'aprenentatge és més important que finalitzar amb una tasca feta sense reflexió. I perquè l'alumnat sàpiga de quina manera i per què es valorarà el procés i el producte final, abans d'iniciar les activitats s'ha de compartir amb l'alumnat els criteris d'avaluació amb un llenguatge adequat a l'edat i simplificats de manera que els puguin tenir presents sense dificultats. Aquí es distingirà entre els criteris de realització (planificació i procés) i els criteris de resultats.</p>
<p style="writing-mode: vertical-rl; transform: rotate(180deg);">Funció de valorització dels resultats</p>	<p>Amb la finalitat de valorar el grau d'assoliment dels aprenentatges (objectius i competències) i determinar què és el que falta per aprendre. Avaluar per competències inclou la valoració de l'assoliment dels objectius però també l'assoliment de les competències i la capacitat d'interrelacionar-les i aplicar-les en el moment i el context adequat. Les tasques d'avaluació del producte han de ser tasques contextualitzades, productives i complexes.</p>

Taula 1. Funcions de l'avaluació

El resultat de l'avaluació permet a l'equip docent tenir informació sobre el grau d'assoliment dels objectius i continguts per part de l'alumne per determinar la promoció de l'alumne basant-se en el document de promoció de l'alumnat. A l'escola, el claustre ha definit els acords entorn l'avaluació de l'alumnat<sup>3</sup> tant a educació infantil com a primària i els criteris d'avaluació i de promoció i superació de cicle<sup>4</sup>.

<sup>3</sup> Annex 3. Avaluació d'educació infantil i primària.

<sup>4</sup> Annex 4. Criteris d'avaluació i de promoció i superació de cicle

## 5. L'ORGANITZACIÓ

### 5.1. Criteris que defineixen l'estructura organitzativa

Segons l'article 20 del Decret 102/2010, de 3 d'agost, d'autonomia dels centres educatius:

1. Correspon al director o directora de cada centre públic establir els elements organitzatius del centre determinats pel projecte educatiu i concretats en el projecte de direcció i, d'acord amb les competències dels òrgans de govern i participació, adoptar i impulsar mesures per millorar-ne l'estructura organitzativa, en el marc de les disposicions aplicables.
2. En l'organització del centre s'han d'aplicar els principis d'eficàcia, eficiència, funcionament integrat, gestió descentralitzada, flexibilitat, participació de la comunitat educativa i compromís de les famílies en el procés educatiu.
3. L'estructura organitzativa pròpia ha de determinar les competències i la composició dels òrgans de govern i de coordinació.

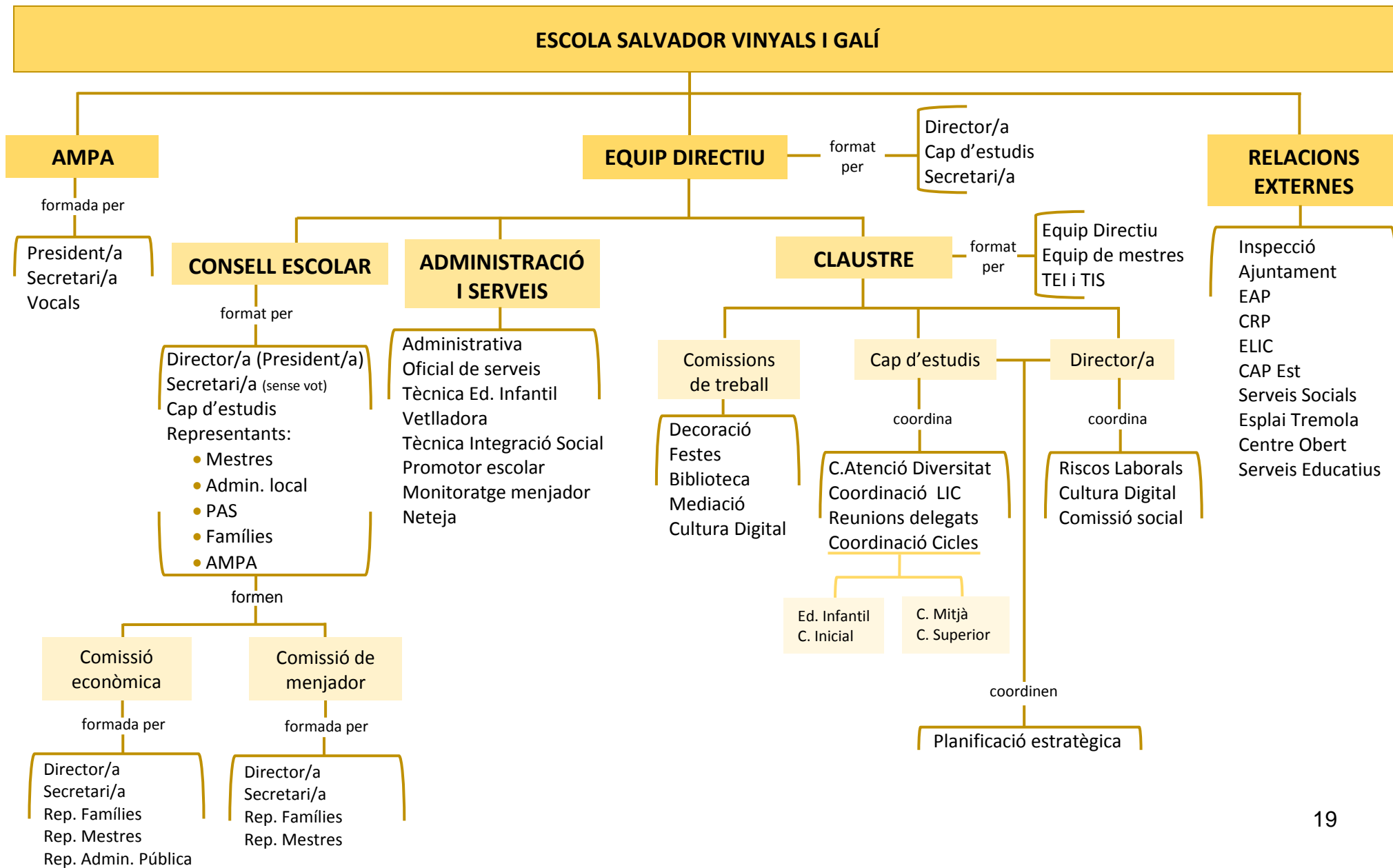
En l'organització del centre s'apliquen els principis d'eficàcia, eficiència, funcionament integrat, gestió descentralitzada, flexibilitat, participació de la comunitat educativa i compromís de les famílies en el procés educatiu.

A les NOFC queden reflectits (tal com recorda l'article 22 del decret 102/2010)

- Els criteris per a l'organització pedagògica del centre.
- Els criteris d'agrupament de l'alumnat
- Els criteris de formació dels equips docents.
- Els mecanismes d'acció i coordinació de la tutoria (individual i grupal)
- Els criteris organitzatius per garantir la globalitat de l'acció educativa sobre cada alumne/a.
- Els criteris organitzatius per atendre la diversitat de necessitats educatives de l'alumnat.

### 5.2 Organigrama

Al centre l'estructura organitzativa es concreta en els següents òrgans de govern, coordinació i participació:



### 5.3 Lideratge i equips de treball

El lideratge pedagògic i funcional del centre l'assumeix l'equip directiu juntament amb la comissió pedagògica i el fa extensiu als diferents equips de treball. Aquest queda determinat al PEC a llarg termini, pel projecte de direcció a mig termini i es concreta anualment al Pla General Anual.

El professorat del centre forma part del claustre i s'organitza pedagògicament de la següent manera:

- **Coordinació de nivell:** formen part d'aquest nucli de coordinació els tutors/es del mateix nivell.
- **Coordinació de cicle:** en forma part tot el professorat que intervé en els grups del mateix cicle. Un dels membres exerceix les tasques de coordinació.
- **Coordinació pedagògica:** en forma part l'equip directiu i els/les coordinadors/es de cada cicle.
- **Comissions de treball:** grups de treball amb un objectiu concret. Aquestes comissions queden recollides en la PGC, i són: convivència, festes, biblioteca, decoració, TAC i hort.
- **Comissions d'atenció a la diversitat:** es fan mensualment, i estan coordinades pel cap d'estudis amb la presència del professional de l'EAP i mestre/s d'educació especial. En cas que sigui necessari hi assisteixen els tutors o tutores de l'alumnat amb NESE.
- **Comissions socials:** mantenim comunicació constant amb serveis socials i fem, com a mínim, una comissió social al trimestre amb SS.SS del districte; i valorem en funció dels casos fer comissions socials amb altres SS.SS que no són de la zona del nostre centre però atenen a famílies d'infants escolaritzats a l'escola.

Les funcions d'aquests grups de coordinació queden recollits a les NOFC.

L'equip directiu estableix els mecanismes adients per a afavorir la participació de les famílies, i es fan les actuacions que es consideren oportunes amb les famílies de l'AMPA.

Pel que fa a la resta de la comunitat educativa, la seva participació es canalitza a través dels seus representants al Consell Escolar o directament a l'Equip directiu.

Dins el Consell Escolar s'organitza la comissió de treball econòmica integrada pel director/a, que la presideix, el secretari/a i, en el seu cas, l'administrador/a, un mestre/a i un/a representant de les famílies. La comissió econòmica supervisa la gestió econòmica del centre

i formula, d'ofici o a requeriment del consell, les propostes que siguin escaients en aquesta matèria.

L'escola participa i/o lidera en les diverses propostes presents en l'entorn per tal d'afavorir el treball en xarxa i la integració social dels alumnes.

Tots els cicles fan reunions d'inici de curs per tal de presentar a les famílies les normes de funcionament, objectius, horaris, mestres, sortides ... I el tutor realitza, com a mínim, una entrevista personal amb les famílies dels alumnes del seu grup classe durant el curs.

## 6. LA INCLUSIÓ: “Una escola per a tothom, un projecte per a cadascú”

L'escola s'organitza pels principis fonamentals de cohesió social i d'educació inclusiva per tal d'atendre i donar resposta a les necessitats individuals de tots els membres de la comunitat educativa a partir del **Decret 150/2017**, de 17 d'octubre, de l'atenció educativa a l'alumnat en el marc d'un sistema educatiu inclusiu, on s'estableixen les orientacions per donar resposta a l'alumnat amb necessitats específiques de suport educatiu.

Treballem per facilitar l'atenció educativa a tot l'alumnat, i en particular, a aquell que pot trobar més dificultats a causa les seves condicions personals o socials. El nostre centre considera els elements curriculars, metodològics i organitzatius per a aconseguir la participació de tots els alumnes en l'entorn escolar. Aquesta atenció educativa té en compte la perspectiva transversal (garanteix l'aprenentatge de tot l'alumnat) i la perspectiva longitudinal (garanteix coherència entre etapes per assolir una vida de qualitat). L'escolarització ha d'assegurar l'adquisició de les competències bàsiques en grau suficient per incorporar-se a la societat com un ciutadà actiu capaç de construir el seu procés formatiu.

### 6.1. Principis d'inclusió: una escola per a tothom

1. **Sistema inclusiu:** única mirada possible per donar resposta a tot l'alumnat.
2. Reconeixement de la **diversitat** com un **fet universal**.
3. **Expectatives altes i adequades** en relació amb el que pot fer l'alumnat: propostes pedagògiques riques i atractives.
4. L'atenció de l'alumnat amb necessitats educatives especials es porta a terme en els contextos ordinaris.
5. **Personalització de l'aprenentatge:** cada alumne desenvolupa al màxim les seves potencialitats.
6. **Equitat i igualtat** d'oportunitats: tots els infants tenen dret a rebre una educació integral i amb expectatives d'èxit.

- 7. Perspectiva de gènere:** s'actua des de la igualtat entre nens i nenes per construir un futur amb igualtat entre homes i dones, sense estereotips, prejudicis ni rols de gènere, valorant l'experiència, aptituds i aportació social i cultural de les persones.
- 8. Participació i coresponsabilitat** per construir un projecte comú en què tota la comunitat educativa estigui compromesa amb l'èxit i la inclusió escolar i social.
- 9. Formació del professorat** per desenvolupar projectes educatius compartits i promocionar el creixement col·lectiu.

## **6.2. Comissió d'Atenció a la Diversitat**

La comissió d'atenció a la diversitat (CAD) s'encarrega de la concreció de criteris i prioritats per a l'atenció a la diversitat dels alumnes, l'organització, ajustament i seguiment dels recursos dels què disposem el centre i de les mesures adoptades, el seguiment de l'evolució dels alumnes amb necessitats educatives especials i específiques i la proposta dels plans individualitzats. Està formada per l'equip directiu, els docent especialitzats en atenció a la diversitat, psicopedagog/a de l'EAP i, si s'escau, coordinadors/es de cicle.

### **Comissió social**

Recull les demanades de l'escola o d'altres serveis sobre problemàtiques socials, fa una anàlisi i reflexió, consensua la intervenció i estableix un procés de seguiment.

## **6.3. Mesures i suports educatius**

Tot l'alumnat del centre ha de participar i aprendre en el mateix entorn escolar i ha d'obtenir una resposta ajustada a les seves necessitats. Les mesures són accions i actuacions destinades a potenciar el progrés de l'alumnat, a prevenir les dificultats d'aprenentatge i a assegurar un bon ajustament entre les capacitats individuals i el context. Els suports són els recursos personals, materials i tecnològics i els ajuts contextuais i comunitaris que s'utilitzen al centre per aconseguir que les mesures planificades siguin efectives i funcionals.

A l'escola es porten a terme mesures i suports universals, per tot l'alumnat del centre, i addicionals i intensius per aquell alumnat amb necessitats específiques de suport educatiu.



## Mesures i suports universals

Són les mesures que incideixen en tot l'alumnat, flexibilitzen el context d'aprenentatge, proporcionen estratègies, garanteixen l'aprenentatge significatiu, la convivència i el compromís de la comunitat educativa i les apliquen tots els professionals del centre de manera coordinada i amb coresponsabilitat. A l'escola tenen especial importància:

- Pla d'atenció a la diversitat: es recull específicament el tractament de la diversitat al nostre centre per una escola inclusiva. La composició heterogènia de l'alumnat és una riquesa i un repte que permet establir uns contextos d'aprenentatge més diversificats i, alhora, requereix de molta atenció individualitzada i personalització dels aprenentatges.
- Mesures facilitadores de l'atenció a la diversitat a l'aula amb una orientació inclusiva: treball per racons, tallers, ambients i activitats internivells, treball en petits grups, suports tecnològics i tutoria entre iguals.
- Organització del grup classe en subgrups heterogenis, sempre que l'organització del centre ho permet, per una atenció més individualitzada, sobretot a les hores de llengua i matemàtiques.
- Organització diversificada dels contextos i les estratègies d'aprenentatge a l'aula: treball en parelles, aprenentatge cooperatiu, tutoria assembleària, treball interdisciplinari, grups de debat (Cicle Superior).
- Acció tutorial i orientació inclusiva: el pla d'acció tutorial estableix, a partir d'una anàlisi del grup classe, els objectius, les estratègies i les mesures i suports adequats a les característiques i necessitats del grup per assolir l'èxit educatiu.
- Resolució participativa dels problemes relacionals i dels conflictes: reunions de delegats, mediadors de pati, treball d'estratègies de resolució de conflictes...
- Projecte d'educació emocional: Projecte Escolta'm
- Avaluació formativa per part del professorat i formadora per part de l'alumnat, valorant tant el procés com els resultats d'aquest procés.

### **Mesures i suports addicionals**

Aquestes mesures i suports es determinen a partir de la detecció de les necessitats de l'alumnat per part del tutor i l'equip docent, en coordinació amb la CAD. Aquestes mesures queden recollides a les programacions d'aula i, si és el cas, al Pla Individualitzat (PI).

A l'escola tenen especial rellevància:

- **Suport lingüístic i social:** adreçat a l'alumnat de procedència estrangera per facilitar-los el treball de les àrees i el domini de la llengua, prioritzant l'adquisició de les habilitats comunicatives.
- **Aula d'acollida:** en funció del nombre d'alumnat nouvingut. És una estratègia organitzativa i metodològica perquè l'alumnat se senti ben atès i valorat i disposi de les eines bàsiques per iniciar adequadament el seu procés d'ensenyament- aprenentatge.
- **Projecte de promoció escolar del poble gitano a Catalunya:** amb l'objectiu de facilitar l'escolarització de l'alumnat gitano mitjançant la prevenció, diagnosi i actuació precoç contra l'absentisme i contribuir a l'èxit escolar i la promoció sociolaboral a través de la figura del promotor escolar.
- **Atenció domiciliària:** quan sigui necessari en alumnat que pateix malalties prolongades.

### **Mesures i suports intensius**

Aquestes mesures i suports són específics per alumnes amb necessitats educatives especials i estan adaptats a la seva singularitat per tal d'ajustar la resposta educativa de manera transversal, regular i sense límit temporal. Es troben concretades al Pla Individualitzat i són específiques de cada alumne. Poden ser, per exemple, suports intensius a l'audició i el llenguatge i l'atenció de personal d'atenció educativa.

A l'escola hi ha planificades mesures i suports per l'alumnat amb necessitats educatives derivades de situacions socioeconòmiques i socioculturals especialment desfavorides i per l'alumnat amb risc d'abandonament escolar prematur. Tot l'equip docent planifica i coordina les mesures i les aplica junt amb la tècnica d'integració social (TIS) que intervé tant amb l'alumnat com amb les famílies.

#### **6.4. L'acollida**

Al Pla d'acollida del centre hi ha recollides totes les actuacions que garanteixen una rebuda adequada a les persones que formen part de la comunitat educativa, per tal que coneguin el funcionament general del centre i s'hi puguin adaptar tot respectant les normes de convivència establertes.

#### **6.5. Pla Educatiu d'entorn**

El centre participa al Pla Educatiu d'Entorn, ja que és un proposta educativa que busca donar resposta a les necessitats dels infants per contribuir a l'èxit educatiu, la cohesió social, l'equitat, l'educació intercultural, el foment de la convivència i l'ús de la llengua catalana.

## 7. LA CONVIVÈNCIA. Valors i objectius per l'aprenentatge de la convivència.

A la nostra escola entenem la convivència com una element clau que ens permet crear espais d'aprenentatges i de vincle entre tots els membres de la comunitat educativa. Per aquest motiu és un factor imprescindible pel bon clima del centre. Els objectius i les actuacions referents a la promoció de la convivència al centre es troben recollits al Projecte de convivència i a les NOFC (Normes d'Organització i Funcionament de Centre).

### 7.1. Projecte de convivència

El Projecte de Convivència del centre és un document que engloba el conjunt d'accions que afavoreixen i potencien l'aprenentatge de la convivència al centre educatiu. En aquest projecte, un cop realitzada la diagnosi de les actuacions que es porten a terme al centre i les necessitats detectades entorn tres aspectes claus com són l'absentisme, l'acollida i els conflictes greus, queden reflectides les accions que es desenvoluparan per capacitar tot l'alumnat i la resta de la comunitat escolar per a la convivència i la gestió positiva dels conflictes.

El projecte de convivència s'ha elaborat tenint com a marc principal la **Resolució EDU/1753/2020, de 16 de juliol**, per la qual es modifica la Resolució ENS/585/2017, de 17 de març, per la qual s'estableix l'elaboració i la implementació del Projecte de Convivència en els centres educatius dins del marc del Projecte Educatiu de Centre. La comissió de convivència que l'ha elaborat està formada per diferents membres del centre.

Els objectius generals del Projecte de Convivència del Centre:

1. Assegurar i garantir la participació, la implicació i el compromís de tota la comunitat escolar.
2. Ajudar cada alumne a relacionar-se amb si mateix, amb els altres i amb el món.
3. Potenciar l'equitat i el respecte a la diversitat de l'alumnat en un marc de valors compartits.

4. Fomentar la mediació escolar i la cultura del diàleg com a eina bàsica en la gestió del conflicte.
5. Fomentar una cultura de la pau i la no-violència, juntament amb els valors que fan possible preservar i enriquir la vida de totes les persones.
6. Garantir l'assistència real a classe de tot l'alumnat.

## **7.2. Normes d'Organització i Funcionament de Centre (NOFC)**

L'organització del centre escolar i la comunitat educativa està determinada a les NOFC. És un document accessible a tota la comunitat que conté el conjunt de compromisos, relacions, deures, drets i organització del centre i obliga a tots els membres de la Comunitat educativa a respectar el que en aquest s'estableix. El Títol V del document, De la convivència en el centre, recull els diferents capítols que fan referència a la convivència al centre escolar. S'hi inclouen les mesures de promoció de la convivència i de resolució de conflictes, la mediació escolar i el règim disciplinari de l'alumnat.

## 8. ORIENTACIÓ I TUTORIA

### 8.1 Objectius de l'orientació i seguiment de l'alumnat

L'orientació educativa té per finalitat contribuir al desenvolupament personal i social de l'alumnat en els aspectes intel·lectual, emocional i moral, d'acord amb la seva edat. Aquesta comporta el seguiment individual i col·lectiu de l'alumnat per part de tot el professorat, amb la implicació de les famílies i ha de permetre a l'alumnat assolir una maduresa en el seu procés de formació personal i integració en la societat<sup>5</sup>.

### 8.2 Pla d'acció tutorial

L'acció tutorial estableix els mecanismes per garantir que els professors o els mestres tutors facin un seguiment individual del procés educatiu de cada alumne i el seguiment col·lectiu del grup classe. També ha de garantir la coordinació de tot l'equip docent que intervé en un grup classe i ha d'afavorir les línies de comunicació amb les famílies.

El Pla d'acció tutorial<sup>5</sup> (PAT) és el document que dona coherència a l'acció tutorial de centre i que recull les accions educatives compreses en els diferents àmbits de treball i en els agents següents:

- Àmbit 1: Alumnat (Individualment/ Grup classe)
- Àmbit 2: Famílies
- Àmbit 3: Professorat

En el marc de l'acció tutorial, la persona tutora és l'encarregada d'assolir els següents objectius en cada un dels 3 àmbits:

---

<sup>5</sup> Decret 102/2010 - Decret 102/2010, de 3 d'agost, d'autonomia dels centres educatius. Article 15.

---

<b>Alumnat</b>	<ul style="list-style-type: none"><li>- Vetllar pels processos educatius de cada alumne/a</li><li>- Recollir la informació de caràcter personal i acadèmic de l'alumnat i dur a terme l'orientació</li><li>- Conèixer l'estructura del grup, dinamitzar-lo i responsabilitzar-lo en diferents tasques</li><li>- Realitzar sessions de tutoria – activitats de participació, orientació, de resolució de conflictes,...</li></ul>
<b>Famílies</b>	<ul style="list-style-type: none"><li>- Realitzar reunions informatives a principi de curs</li><li>- Informar periòdicament de l'evolució del procés d'aprenentatge dels seus fills i filles i comunicar els resultats de les avaluacions.</li><li>- Portar a terme entrevistes individuals.</li><li>- Compartir les expectatives sobre l'alumne/a.</li><li>- Mantenir una comunicació fluida a través de circulars, notes i escrits a l'agenda.</li><li>- Atendre-les d'acord amb l'horari establert quan, per qualsevol motiu relacionat amb el procés educatiu dels seus fills o filles, ho sol·licitin.</li><li>- Fer partícip a la família de les decisions que s'hagin de prendre respecte al procés educatiu dels seus fills i filles.</li></ul>
<b>Equip docent</b>	<ul style="list-style-type: none"><li>- Acordar criteris referents a la gestió de l'aula: deures, normes de conducta, exigència/aprenentatge, càrrecs,...</li><li>- Recollir informació de cada alumne/a en les diferents àrees.</li><li>- Compartir les expectatives individuals i de grup.</li><li>- Coordinar les actuacions del professorat que intervé en el grup.</li><li>- Informar de les entrevistes amb la família a la resta de l'equip docent.</li></ul>

---

### **8.3. Coresponsabilitat de l'alumne i la família en el centre de tots els processos educatius**

Des del centre es promou la coresponsabilitat educativa entre l'escola i la família per portar a terme una acció coherent i coordinada per afavorir l'èxit educatiu dels infants. La col·laboració de les famílies és clau per la detecció de les necessitats de l'alumnat i per poder

donar una resposta adequada i adaptada a aquestes necessitats. Des de l'escola es porten a terme les següents actuacions:

- Es fan partícips les famílies de les mesures d'atenció del centre, tant a nivell de grup com individual. En els casos que l'infant tingui un pla individualitzat, es comparteixen els objectius, les mesures i els suports.
- S'informa a les famílies sobre els aspectes evolutius dels fills i filles i sobre aspectes funcionals relacionats amb el seu desenvolupament per tal que els coneguin i puguin ser un agent educatiu actiu.
- Es compta amb la família per identificar necessitats dels infants i es compta amb la seva voluntat per fer una avaluació psicopedagògica acurada.
- S'acompanya la família en el procés educatiu dels infants, assessorant, proporcionant informació, posant en contacte amb centres o recursos necessaris i proporcionant estratègies i formes d'actuació.



## 9. L'AVALUACIÓ INTERNA

### 9.1 Indicadors de progrés

Els indicadors que intervenen en el procés d'avaluació del centre es concreten en la programació general anual, a partir dels indicadors que consten en el projecte de direcció. Es revisen anualment i els resultats es recullen a la memòria de final de curs. Es porten a terme activitats lligades a 4 objectius estratègics: millora dels resultats educatius, millora de la cohesió social, reduir la taxa d'absentisme i gestió eficient dels recursos del centre.

#### De context

- **Escolarització:** es té en compte la preinscripció i la matrícula viva, valorant la diferència interanual de forma numèrica (s'extreuen de les Dades Anuals del Centre).
- **Identificació:** indicadors referits a la procedència de l'alumnat i la seva tipologia (Socioeconòmica, socioeducativa, NEE, USEE...).
- **Abandonament:** tindrem en compte l'evolució interanual i ho recollirem a les Dades Anuals del Centre.

#### De resultats

- **Acadèmics interns:** els resultats percentuals de les proves internes del centre i la seva millora respecte el curs anterior queden recollits a la *Memòria del Pla Anual*. Així com també les proves d'avaluació de comprensió lectora (ACL) i matemàtiques en el què es veu el progrés anual de l'alumnat d'educació primària.  
Amb l'objectiu d'avaluar les dificultats i progrés en la parla, a educació infantil passem les proves de parla a final de curs de P3, P4 i P5, i a principis de curs de P4 i P5.  
A finals de curs de P5 es passen unes proves per tal de veure en quina etapa de l'aprenentatge de la lectoescriptura està cada infant.  
A l'escola s'entreguen informes d'avaluació a les famílies: 2 informes per l'alumnat d'educació infantil (febrer i juny) i 3 informes per l'alumnat d'educació primària (desembre, març i juny). El primer informe del curs de P3 és referent a l'adaptació a l'escola dels seus fills/es.

- **Proves externes:** els resultats percentuals de les proves de CB a 6è i la seva millora respecte el curs anterior queden recollits a la Memòria del Pla Anual.
- **Satisfacció:** a final de cada curs fem una enquesta a una mostra de famílies i alumnes, i a tots els mestres de l'escola per tal de valorar el funcionament i satisfacció, així com també les propostes de millora que tindrem en compte a l'hora d'elaborar el Pla anual del curs següent.

### De processos d'aula

- **Activitats i metodologies:** quantificació de les diferents activitats lectives (classe, reforç, desdoblaments, agrupaments...).

Seguint la planificació estratègica fem un seguiment mensual de les activitats recollides al pla anual del centre. A final de curs avaluem cadascuna de les activitats en el seu grau d'aplicació, grau d'execució i grau d'impacte. Recollint aquests resultats a la memòria de final de curs.

Avaluem a cada junta d'avaluació el funcionament dels reforços i desdoblaments en cadascun dels cursos, i sempre que es valora necessari es fan canvis. A final de curs de manera conjunta es fa una planificació de les necessitats sobre les mesures de reforç pel curs següent.

Totes les activitats que es realitzen internivell i intercycles es valoren de la mateixa manera que la resta d'activitats, així com també les festes que celebrem a l'escola.

- **Tutoria:** en el PAT cada tutor/a fa un anàlisi del progrés del grup a final de curs, així com també les propostes de cara el curs següent.

S'estipula un dia del mes de juny per fer el traspàs d'informació entre els mestres que acaben amb una tutoria i els que l'inicien.

### De processos de centre

- **Planificació i lideratge:** a la Memòria del Pla Anual es fa una estimació quantitativa i qualitativa del grau d'eficàcia amb que els diferents responsables de direcció, coordinació, tutoria i especialitat fan les seves activitats i assolixen els seus objectius.

- **Convivència:** el nivell de satisfacció del clima de convivència es valora anualment a final de curs a través de les enquestes que fan els mestres, una selecció de famílies i d'alumnes de cicle superior.
- **Activitats i sortides:** se'n valora la realització a la Memòria del Pla Anual.
- **Participació:** especificar el grau i tipus de participació de les famílies i els alumnes en la vida del centre, els canals de comunicació i el nombre de visites i entrevistes entre família i escola. En la memòria del Pla Anual queda recollida la participació de les famílies a les reunions de presentació del nou curs. A la carpeta expedient de cada alumne hi ha el registre de les entrevistes que s'han fet amb cadascuna de les famílies.  
La participació a les reunions de consell escolar queda recollit a cadascuna de les actes.
- **De recursos:** anualment s'elabora el pressupost i la memòria econòmica, recollint les despeses i ingressos que ha tingut el centre al llarg de l'any. Els pressupostos del centre atenen de manera equilibrada les necessitats de tots els cicles. S'adquireixen equipaments i materials didàctics amb l'objectiu de millorar l'assoliment de les competències de l'alumnat.
- La distribució dels **espais** del centre s'adapta a les necessitats de cada cicle, intentant sempre que els alumnes d'educació infantil estiguin a la planta baixa i els més grans a la 1a i 2a planta.

## **10. LA PROJECCIÓ EXTERNA I L'ATENCIÓ A L'USUARI**

### **10.1. Principis de servei i atenció al públic**

#### **Acollida i informació**

En el marc dels valors definits per la Constitució, i per Llei 30/1992, modificada per la Llei 4/1999, la ciutadania ha vist reconeguda una sèrie de drets que afecten la seva relació amb l'Administració. Aquesta relació es regeix pel principi d'igualtat, que impedeix qualsevol mena de discriminació en l'actuació de l'Administració, el dret de qualsevol persona a ser tractada amb respecte i el dret a rebre informació, atenent a les lleis de protecció de dades i privacitat, ajudant-la en tot el que sigui possible.

#### **Relació amb les famílies**

Les famílies tenen el dret d'estar informades de qualsevol tema que afecti a l'escolaritat de llurs fills i filles i el deure d'informar a l'escola de totes les dades acadèmiques, personals i de salut que facilitin l'atenció a l'alumne/a.

El centre disposa d'un horari d'atenció al les famílies, tant per part de l'equip directiu com dels tutors i altres mestres i també altre personal que tingui atenció directa amb els alumnes.

Les famílies han de poder establir comunicació amb el centre i ser ateses, per incidències i encàrrecs, i alhora tenen el deure de facilitar al centre les dades actualitzades per tal de poder ser localitzades en cas de necessitat.

Aquests horaris es concreten el en Pla Anual de cada curs i es fan públics a través dels canals establerts per l'escola.

#### **Relacions amb institucions públiques**

- Afavorir la col·laboració amb l'Administració Educativa, la regidoria d'educació de l'Ajuntament de Terrassa, els centres i les entitats de la zona educativa i amb totes les entitats que estiguin dins de Plans Socioeducatius que afectin al centre.
- Supervisar el manteniment i la seguretat de les instal·lacions escolars mitjançant els protocols d'actuació i comunicació que estableixi l'ajuntament de Terrassa i els Serveis Territorials.

- Incloure en la programació educativa de l'escola, sempre que sigui interessant i possible, la participació i utilització dels recursos i activitats que ofereixin les diferents administracions.
- Tenir contacte amb totes aquelles persones i/o institucions que atenen els nostres alumnes en qualsevol aspecte (Serveis Socials, psicòlegs, pediatres, esplai, centre obert...) especialment a través del treball en xarxa i les reunions de coordinació.
- Donar informació i potenciar la participació de l'alumnat i les famílies en activitats socials, culturals i mediambientals organitzades per les entitats socials i veïnals del nostre entorn.
- Com a Centre Públic d'Educació complir amb tots els requeriments i relacions administratives que estableixin les diferents lleis i normes d'àmbit local i nacional.
- D'acord amb la normativa municipal i el Consell Escolar facilitar l'ús de les instal·lacions escolars per l'organització d'activitats educatives i esportives.

## **Relacions amb els centres escolars**

### **Adscripció. Coordinació primària – secundària**

Els instituts Mont Perdut, Blanxart i Cavall Bernat i les escoles Roser Capdevila, Les Arenes, Montserrat, Salvador Vinyals i Galí, Nova Electra, Joan XIII, Sant Llorenç i Joan Marquès Casals, centres d'on procedeixen els alumnes que es matriculen a aquests instituts, planificaran la realització de sessions de coordinació necessàries per tal d'assegurar la continuïtat i la coherència dels processos educatius i de l'itinerari formatiu de l'alumne, acordant criteris d'actuació comuns i compartits.

El centre planifica una sèrie d'actuacions amb els centres de secundària als quals estem adscrits.

Aquestes actuacions es refereixen als següents aspectes:

- Coneixement de l'alumnat que passa de primària a secundària (desenvolupament personal, situació familiar, capacitats i habilitats bàsiques)
- Coordinació del desenvolupament del currículum (priorització d'objectius i continguts, estratègies didàctiques i metodològiques i criteris d'avaluació). Establir criteris comuns entre les dues etapes.

- Aspectes de l'organització del centre i de l'alumnat, dins el plantejament d'escola inclusiva.
- Establir actuacions de relació entre exalumnes per afavorir el coneixement de la dinàmica i funcionament de l'institut.
- L'equip directiu establirà la composició de la comissió que farà aquest traspàs.

## **11. APROVACIÓ I REVISIÓ DEL PEC**

El PEC és un document elaborat i consensuat pel claustre que és accessible a tota la comunitat. És un document estable però en contínua revisió quan es considera oportuna la seva actualització. La comunitat educativa ha de tenir coneixement del PEC, que ha de guiar les actuacions de tots els agents implicats els quals l'han de respectar ja que estableix el caràcter i la línia de centre.

Aquest Projecte Educatiu de centre és una revisió que s'ha portat a terme el curs 2020- 21. El PEC ha estat consensuat per l'equip de mestres el 14 de juny de 2021 i aprovat al Consell Escolar el dia 16 de juny de 2021 i consta en l'acta del dia esmentat.