

# PROJECTE DE CONVIVÈNCIA

Escola Pública



OCTUBRE 2023



## ÍNDEX

1. DADES DEL CENTRE.....	2
2. CONTEXTUALITZACIÓ.....	2
3. DIAGNOSI.....	4
4. OBJECTIUS GENERALS, ESPECÍFICS I INDICADORS D'AVUACIÓ.....	5
5. MESURES O ACTUACIONS TEMPORALITZADES.....	7
6. CONCRECIÓ DELS PROTOCOLS PER LA MILLORA DE LA CONVIVÈNCIA.....	8

## 1. DADES DEL CENTRE

Codi: 0834746

Nom: Escola Rocafonda

Titularitat: Pública

Adreça: Carrer Tàrrrega, 41, Mataró

Telèfon: 937903751

Adreça electrònica: [a8034746@xtec.cat](mailto:a8034746@xtec.cat)

Pàgina web: <https://agora.xtec.cat/ceiprocafond/>

## 2. CONTEXTUALITZACIÓ

L'escola Rocafonda està ubicada a la ciutat de Mataró, comarca del Maresme, província de Barcelona. Està situada a l'extrem del barri de Molins, tocant el barri de Rocafonda i de Vista Alegre, en un límit de la ciutat, al costat d'una zona industrial i espais urbanitzats. És una escola propera amb vocació d'escola de barri vinculada al territori, la ciutat, i la comarca. La nostra escola ha de ser el reflex de l'entorn que ens envolta, on els nostres alumnes puguin trobar a l'escola els mateixos amics i amigues que troben a la plaça o al carrer. La societat és plural i hi ha diversitat d'ideologies, ètnies, cultures, nivells socioeconòmics, etc. Per poder educar realment en la riquesa de la diversitat cal que l'escola sigui una continuació d'aquesta realitat i no un parèntesi del món que ens ha tocat viure. Som una escola propera, on les famílies acompanyen personalment als seus fills i filles i comparteixen el dia a dia de la seva educació amb el contacte quotidià dels i les mestres. A mesura que els infants van creixent, aquesta proximitat, facilita l'autonomia i responsabilitat dels infants perquè puguin venir sols a l'escola. L'escola Rocafonda es caracteritza per tenir diversitat d'alumnat, amb famílies autòctones i novingudes de diferents parts del món. No obstant això, aquests últims anys,

aquesta tendència ha anat canviant i el perfil de les famílies que trien l'escola són d'un barri concret de Mataró, Rocafonda, on es va concentrant la immigració de cultura musulmana. Aquest fet està provocant que les famílies del país busquin escoles amb menys població immigrant, el que condiona l'entorn d'aprenentatge dels alumnes nouvinguts, molts d'ells nascuts ja a Catalunya. El nivell socioeconòmic de les famílies és mig i baix. Hi predominen famílies amb una situació socioeconòmica inestable (desestructuració familiar, economies complexes i un nivell cada cop més alt d'atur...) i amb un alt grau de mobilitat (dins de la mateixa ciutat, a nivell nacional i, fins i tot, internacional). Aquesta inestabilitat i mobilitat s'han vist incrementades amb l'actual crisi econòmica, ja que moltes famílies han perdut la feina. Tot i aquesta realitat, als últims cursos i gràcies a la incorporació del "delegat d'aula", (familiar que fa de vincle entre la tutora i la resta de famílies). Participem en molts projectes i propostes que s'organitzen a la ciutat, ja sigui des de l'Ajuntament, Consell Comarcal, o de diferents entitats de la ciutat. La nostra cultura, les nostres festes i tradicions són un punt important en la vida de l'escola. El nostre centre vol ser una escola on es consolidi l'objectiu del desenvolupament integral dels nostres alumnes, millorant les expectatives acadèmiques, personals i socials. La nostra escola pretén educar persones en tots els seus vessants: el personal, l'intel·lectual i el de formació de ciutadans responsables i compromesos amb la societat.

La nostra visió és ser una escola referent en innovació pedagògica que permeti als infants descobrir el món oferint nous entorns d'aprenentatge que garanteixen l'èxit escolar i la cohesió social. Ser un centre actiu referent al barri en l'educació formal i no formal dels infants amb visió de futur de respecte de l'entorn i del medi ambient, potenciant la cultura de l'esforç i l'educació emocional per a una bona convivència. Ho farem mitjançant la inclusió a les aules i potenciant la competència d'aprendre a aprendre. Destacant tant per la utilització que es faci de les tecnologies, com de l'aprofitament de l'entorn que ens envolta.

### 3. DIAGNOSI

#### 3.1. Valors i actituds

Punts forts	Punts febles
<p>Considerem l'acollida com un factor fonamental per a la convivència en els centres i l'èxit educatiu de l'alumnat. Disposem d'estratègies i mesures per facilitar l'acollida de tota la comunitat educativa.</p> <p>Potenciem la participació de tot l'alumnat en igualtat de condicions i d'oportunitats.</p> <p>Disposem de canals i espais de comunicació que permeten a la comunitat escolar expressar-se i compartir informació.</p> <p>Aprofitem els recursos de l'entorn.</p> <p>Fem de l'acció tutorial del grup un espai de comunicació de l'alumnat basat en el respecte mutu, confiança i l'assertivitat.</p> <p>Promovem la inclusió a l'aula de tot l'alumnat.</p> <p>Fomentem un lideratge positiu de l'alumnat en els processos d'aprenentatge.</p> <p>Sensibilitzem i orientem les famílies en la necessitat d'educar socioemocionalment.</p>	<p>Acompanyem les noves famílies en el coneixement de l'entorn.</p> <p>Disposem d'estratègies per implicar les famílies en la necessitat del treball en la coeducació i en la prevenció de la violència masclista.</p> <p>Participem en xarxes de centres que treballen en la coeducació i en la prevenció de la violència masclista o per motius d'orientació afectivosexual, identitat de gènere i expressió de gènere</p>

#### 3.2. Resolució de conflictes

Punts forts	Punts febles
<p>Analitzem amb els alumnes els conflictes esdevinguts a l'aula per facilitar-ne un procés d'autoaprenentatge.</p> <p>Desenvolupem, en el marc de l'acció tutorial, actuacions concretes per afavorir que els alumnes desenvolupin les competències per conviure i l'educació en la gestió positiva dels conflictes.</p>	<p>Disposem d'activitats i projectes de centre que promouen l'educació en la gestió positiva dels conflictes.</p>

### 3.3. Organització del centre

Punts forts	Punts febles
<p>Utilitzem estratègies i metodologies que afavoreixin la interiorització i acceptació de la norma.</p> <p>Incorporem els principis i mesures que garanteixin una bona convivència en el centre al Projecte educatiu i a la resta de documents del centre.</p> <p>Establim propostes d'actuació específiques per fomentar la participació de les famílies en el centre.</p>	<p>Recollim en les NOFC com gestionar i resoldre els conflictes de manera positiva.</p> <p>Recollim en les NOFC una normativa clara i eficient referent a les faltes greument perjudicials per a la convivència en el centre.</p> <p>Avaluem les mesures destinades a fomentar l'educació intercultural i ho recollim en la memòria anual del centre.</p>

## 4. OBJECTIUS GENERALS, ESPECÍFICS I INDICADORS D'AVALUACIÓ

Objectius generals	Objectius específics	Indicadors d'avaluació
a) Assegurar i garantir la participació, la implicació i el compromís de tota la comunitat escolar.	a.1. Constituir i dinamitzar la comissió de convivència.	a.1 Compartir amb la comunitat educativa el pla de convivència i els plans que se'n deriven i també publicar-ho a la web del centre.
b) Ajudar l'alumnat a relacionar-se amb si mateix, amb els altres i amb el món.	<p>b.1 Potenciar les competències socioemocionals.</p> <p>b.2 Desenvolupar les habilitats i competències necessàries per a la gestió positiva dels conflictes.</p> <p>b.3 Augmentar la competència social i ciutadana de l'alumnat.</p> <p>b. 4 Educar en el valor de la norma i potenciar la participació de l'alumnat en la seva elaboració.</p>	<p>b.1 Valorar el benestar emocional mitjançant una enquesta (adaptada al nivell).</p> <p>b.2 Aconseguir com a màxim un 10% de conflictes a l'escola.</p> <p>b.3 Valorar l'evolució positiva de l'alumnat en les sortides i activitats fora de l'escola.</p> <p>b.4 Iniciar el curs amb la creació conjutament amb els alumnes de les normes d'aula i de</p>

		convivència.
c) Potenciar l'equitat i el respecte a la diversitat de l'alumnat en un marc de valors compartits.	<p>c.1 Garantir l'òptima incorporació dels nous membres de la comunitat escolar.</p> <p>c.2 Promoure una cultura inclusiva que respecti i valori les diferències en un marc de valors compartits.</p> <p>c.3 Prevenir l'absentisme i facilitar la reincorporació de l'alumnat absentista.</p> <p>c.4 Promoure la participació de l'alumnat en les activitats complementàries, extraescolars i de lleure educatiu de l'entorn.</p>	<p>c.1 Crear i dur a terme el pla d'acollida.</p> <p>c. 2 Participar un 50% de les famílies a les activitats interculturals proposades.</p> <p>c. 3. Reduir un 5% l'absentisme escolar.</p> <p>c.4 Mantenir l'assistència actual de les sortides i el 60% a les colònies, a més d' augmentar un 10% en la participació d'activitats d'extraescolars i de lleure.</p>
d) Fomentar la mediació escolar i la cultura del diàleg com a eina bàsica en la gestió del conflicte.	d.1 Sensibilitzar la comunitat escolar en la importància del valor del diàleg i la gestió positiva dels conflictes.	d.1 Sensibilitzar la comunitat escolar en la importància del valor del diàleg i la gestió positiva dels conflictes.
e) Fomentar una cultura de la pau i la no violència, juntament amb els valors que fan possible preservar i enriquir la vida de totes les persones.	<p>e.1 Elaborar una estructura organitzativa i una gestió de recursos que afavoreixin la convivència i el clima escolar.</p> <p>e.2 Potenciar la participació de tots els sectors de la comunitat escolar com a element bàsic per garantir la convivència i el clima escolar.</p> <p>e.3 Afavorir els canals de comunicació del centre educatiu com a elements facilitadors de la convivència i el clima escolar.</p>	<p>e.1 Crear la comissió, els plans de convivència i la figura cocobe.</p> <p>e. 2. Promoure la participació familiar en el consell escolar en totes les reunions un 100%, augmentar un 20% la participació de les delegades d'aula a les reunions d'AFA, mantenir el 100% la participació dels i les alumnes a les assemblees, mantenir els activitats amb famílies a infantil i mitjans, i a superior començar a proposar activitats.</p> <p>e. 3 Mantenir els diferents canals de comunicació d'una manera més</p>

		seqüenciada.
--	--	--------------

## 5. MESURES O ACTUACIONS TEMPORALITZADES

### 5.1. Valors i actituds convivencials

- Tallers emocionals d'agent extern
- Aplicació del [pla tutorial](#)
- Assemblees i rotllanes
- [Pla d'acollida](#)
- [Pla d'atenció a la diversitat](#)
- Comissió de convivència

### 5.2. Resolució de conflictes

- Tallers emocionals d'agent extern
- Assemblees i rotllanes
- Racó de Can Pau
- Aplicació de l'enfocament restauratiu global: [Activitats de provenció](#) i [anàlisi i resolució](#)

### 5.3. Marc organitzatiu i de gestió de centre

- [Pla d'acollida](#)
- [Pla d'atenció a la diversitat](#)
- NOFC
- Avaluació de l'àrea de valors a tota l'escolarització
- Comissió de convivència
- Comunicació amb les famílies
- Difusió de les activitats realitzades a l'escola a través de diversos canals digitals Protocol d'actuació
- Comissió social
- CAEI



- Consell escolar

## 6. CONCRECIÓ DELS PROTOCOLS PER LA MILLORA DE LA CONVIVÈNCIA

### 6.1. Protocols per a la millora de la convivència

- [Protocols per a la millora de la convivència](#)

[Protocol d'actuació davant de qualsevol tipus de violència en l'àmbit educatiu](#)

[Protocol d'intervenció en cas de conflicte greu](#)

[Protocol d'actuació amb menors de catorze anys en situacions de conflicte o comissió d'una infracció penal](#)

[Protocol de prevenció, detecció, notificació, derivació i coordinació de les situacions de maltractament infantil i adolescent en l'àmbit educatiu](#)

[Protocol d'àmbit comunitari de prevenció, detecció i intervenció davant situacions d'absentisme](#)

### 6.2. Nivell preventiu

Accions per donar a conèixer el protocol a la comunitat educativa	Mesures i actuacions globals per prevenir qualsevol conducta perjudicial per a la convivència
Comunicació a través de la pàgina web del centre	Projecte de mediació Tallers de gestió emocional Pla d'acció tutorial

### 6.3. Nivell de detecció, valoració, notificació i derivació

Mecanismes de comunicació a la direcció del centre del coneixement o la sospita d'una conducta greument perjudicial per a la convivència	Mecanismes de valoració per confirmar o descartar qualsevol sospita.
Informar a les famílies telefònicament o fent una entrevista Iniciar el protocol amb les tutores i la	Entrevistes amb els alumnes amb els afectats (tutora o direcció). Registre de les entrevistes

mestra d'Educació Especial  
 Seguiment segons la gravetat

Si hi ha confirmació, es treballa amb  
 agents interns i externs del centre

#### 6.4. Nivell d'intervenció educativa

##### FASE 1: MESURES D'URGÈNCIA ACCIONS (pàg.30)

- Aturar la situació: assegurar el distanciament de l'alumnat implicat i reforçar mesures de vigilància

Responsable: direcció del centre

Temporització: de forma immediata

- Incoació de l'expedient / Reconeixement dels fets i acceptació de la sanció

Responsable: director o directora

Eines: [Protocol de conflictes greus](#) / Informe de reconeixement dels fets i acceptació de la sanció

Temporització: amb caràcter d'urgència

- Assignar persona de referència (tutor o tutora o personal docent) i comunicar-ho a la família

Responsable: direcció del centre

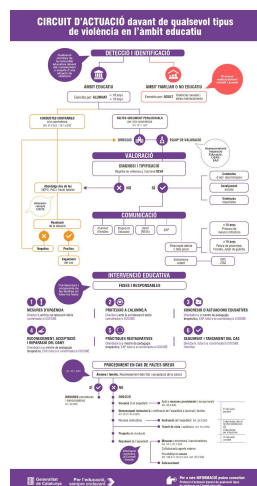
Temporització: amb caràcter d'urgència

- Confeccionar el mapa de seguretat (menjador, pati i canvi d'aules i bloqueig dels entorns virtuals no relacionats amb l'entorn educatiu)

Responsable: direcció del centre o docents en qui delegui

Temporització: amb caràcter d'urgència

Eina: [Mapa de seguretat](#)



## FASE 2: PROTECCIÓ A L'ALUMNE O ALUMNA QUE HA ESTAT VÍCTIMA

### ACCIONS (pàg.31)

- Diagnosi de necessitats de protecció  
Responsable: direcció del centre, conjuntament amb la mestra de pedagogia terapèutica i tutora.  
Temporització: amb la màxima celeritat possible
- Disseny i implementació d'un mapa de protecció en l'entorn escolar  
Responsable: direcció del centre, conjuntament amb el tutor o tutora i en col·laboració amb la mestra de pedagogia terapèutica, amb la participació de la família i la implicació del professorat i l'alumnat  
Eina: [Mapa de protecció](#)  
Temporització: amb la màxima celeritat possible
- Suport i acompanyament entre iguals  
Responsable: tutor o tutora  
Eines: [Guió per a l'entrevista amb l'alumnat acompanyant / Mesures d'acompanyament](#) (pàgina 63)  
Temporització: amb la màxima celeritat possible
- Comunicació a la família del mapa de protecció  
Responsable: tutor o tutora  
Temporització: amb la màxima celeritat possible

## FASE 3: DETECCIÓ DE NECESSITATS EDUCATIVES I CONCRECIÓ

### D'ACTUACIONS ACCIONS (pàg.33)

- Detecció de necessitats de l'alumnat implicat i elaboració d'un pla de treball que consideri diverses dimensions.  
Responsable: tutor o tutora amb la col·laboració de la mestra de pedagogia terapèutica.  
Eines: orientacions i propostes d'actuació dels protocols per a la millora de la convivència.  
Temporització: al més aviat possible (durant la primera setmana d'intervenció educativa).
- Comunicació del pla de treball a l'alumnat implicat i a les famílies

Responsable: tutor o tutora

Eines: orientacions i propostes d'actuació dels protocols per a la millora de la convivència

Temporització: al més aviat possible (durant la primera setmana d'intervenció educativa)

- Desenvolupament del pla de treball amb els alumnes implicats en sessions individuals

Responsable: tutor o tutora

Eines: orientacions i propostes d'actuació dels protocols per a la millora de la convivència

Temporització: durant el temps establert en el pla de treball / segons la temporització acordada

- Detecció de necessitats del grup i elaboració d'un pla de treball

Responsable: tutor o tutora del grup classe amb l'assessorament de del mestre o mestra de pedagogia terapèutica, i consulta als professionals de l'EAP.

Eines: orientacions i propostes d'actuació dels protocols per a la millora de la convivència

Temporització: al més aviat possible (durant la primera setmana d'intervenció educativa)

- Desenvolupament del pla de treball amb el grup

Responsable: tutor o tutora del grup classe

Eines: orientacions i propostes d'actuació dels protocols per a la millora de la convivència

Temporització: durant el temps establert en el pla de treball

#### [FASE 4: COL·LABORACIÓ I COMPROMÍS DE LES FAMÍLIES ACCIONS](#) (pàg.33)

- Donar a conèixer les actuacions i intervencions que ha implementat el centre educatiu i recollir les mesures aplicades per les famílies

Responsable: direcció del centre i/o tutor o tutora

Eina: Orientacions per a l'entrevista amb les famílies

Temporització: com a màxim, una setmana des de l'inici de la intervenció educativa (cal planificar les reunions de seguiment)

- Establir acords i compromisos entre centre, famílies i alumnat

Responsable: direcció del centre i/o tutor o tutora

Eines: Relació d'acords i compromisos / carta de compromís educatiu

Temporització: com a màxim, una setmana des de l'inici de la intervenció educativa (cal planificar les reunions de seguiment)

### FASE 5 RECONeixEMENT, ACCEPTACIÓ I REPARACIÓ DEL DANY PER PART DE L'ALUMNAT QUE HA AGREDIT (pàg.36)

En tot aquest procés cal evitar qualsevol tipus de revictimització.

#### ACCIONS

- Reconeixement dels fets i acceptació de la responsabilitat

Responsable: direcció del centre i/o tutor o tutora

Eina: Informe de reconeixement dels fets i acceptació de la sanció

Temporització: segons el desenvolupament del pla de treball

- Fórmules de reparació

Responsable: tutor o tutora

Eina: llista d'accions per reparar danys materials i/o emocionals

Temporització: segons el desenvolupament del pla de treball

### FASE 6: PRÀCTIQUES REPARADORES I RESTAURATIVES (pàg. 38)

Un cop aplicada una mesura correctora o sanció, hi ha la possibilitat d'endegar un procés restauratiu, de caràcter voluntari. En tot aquest procés cal evitar qualsevol tipus de revictimització. La persona responsable de portar a terme i facilitar aquest procés ha d'estar formada i capacitada en les intervencions restauratives.

#### ACCIONS

- Reunions restauratives

Responsable: tutor o tutora

Eina: acta de la reunió restaurativa amb els acords de les parts

Temporització: segons el desenvolupament del pla de treball

- Cercle de resolució de problemes en grup

Responsable: professional assignat o assignada

Eina: Cercles restauratius

Temporització: segons el desenvolupament del pla de treball

## FASE 7: [SEGUIMENT I TANCAMENT DEL CAS](#) ( pàg.40)

### ACCIONS

- Seguiment de l'alumnat implicat (entrevistes o reunions amb l'alumnat implicat i les famílies)

Responsable: direcció del centre i famílies de l'alumnat implicat

Eina: registre escrit de les actuacions realitzades i els acords presos

Temporització: amb caràcter periòdic

- Seguiment del clima de l'aula

Responsable: tutor o tutora del grup classe

Eina: Entrevistes individuals i assemblees de seguiment

Temporització: amb caràcter periòdic

- Tancament del cas

Responsable: direcció del centre

Eines: registre i arxiu

Temporització: quan així ho consideri la víctima o part afectada i el centre valori que la situació de violència ha estat erradicada

- Reactivació de mesures preventives i treball individualitzat amb l'alumnat implicat, si escau

Responsable: direcció del centre

Eines: [Una comunitat educativa restaurativa i resiliència](#)

Temporització: quan així ho consideri la víctima o part afectada i/o el centre valori que la situació de violència no ha estat erradicada

- Altres protocols per a la millora de la convivència

[a. Protocol d'intervenció en cas de conflicte greu](#)

[b. Protocol d'actuació amb menors de catorze anys en situacions de conflicte o comissió d'una infracció penal](#)

[c. Protocol de prevenció, detecció, notificació, derivació i coordinació de les situacions de maltractament infantil i adolescent en l'àmbit educatiu](#)

[d. Protocol d'àmbit comunitari de prevenció, detecció i intervenció davant situacions d'absentisme](#)